

MỤC LỤC

I. LỊCH SỬ HOẠT ĐỘNG CỦA CÔNG TY

1. Các sự kiện quan trọng
2. Quá trình phát triển
3. Định hướng phát triển

II. BÁO CÁO CỦA HỘI ĐỒNG QUẢN TRỊ

1. Những nét nổi bật của kết quả hoạt động trong năm
2. Những thay đổi chủ yếu trong năm
3. Triển vọng và kế hoạch trong tương lai

III. BÁO CÁO CỦA BAN TỔNG GIÁM ĐỐC

Tổng quan:

1. Báo cáo tình hình tài chính
2. Báo cáo kết quả hoạt động sản xuất kinh doanh
3. Những tiến bộ Công ty đã đạt được
4. Kế hoạch phát triển trong tương lai
5. Việc lựa chọn công ty kiểm toán độc lập năm 2009
6. Dự kiến tiến trình niêm yết cổ phiếu và Kế hoạch phát hành cổ phiếu thưởng

IV. BÁO CÁO TÀI CHÍNH

1. Các báo cáo tài chính đã được kiểm toán:

V. BẢN GIẢI TRÌNH

1. Kiểm toán độc lập:
2. Kiểm toán nội bộ:

VI. CÁC CÔNG TY CÓ LIÊN QUAN

1. Công ty nắm giữ trên 50% vốn cổ phần/vốn góp
2. Công ty có trên 50% vốn cổ phần/vốn góp do Công ty cổ phần tập đoàn Mai Linh Bắc Trung Bộ nắm giữ

VII. TỔ CHỨC VÀ NHÂN SỰ

1. Cơ cấu tổ chức Công ty
2. Tóm tắt lý lịch các cá nhân trong Ban điều hành
3. Số lượng cán bộ nhân viên và chính sách đối với người lao động
4. Thay đổi thành viên Hội đồng quản trị và Ban Tổng Giám đốc:

VIII. THÔNG TIN CỔ ĐÔNG VÀ QUẢN TRỊ CÔNG TY

1. Hội đồng quản trị và Ban Kiểm soát
2. Thủ lao của thành viên HĐQT và Ban kiểm soát công ty
3. Các dữ liệu thống kê về cổ đông/thành viên góp vốn

I. LỊCH SỬ HOẠT ĐỘNG CỦA CÔNG TY

1. Các sự kiện quan trọng

1.1 Thành lập

Công ty Cổ phần Tập đoàn Mai Linh Bắc Trung Bộ (Tên viết tắt là MLC - INC), tiền thân là Công ty Cổ phần Mai Linh Đà Nẵng, được thành lập vào năm 2000 theo Giấy phép kinh doanh số 3203000009 do Sở Kế hoạch và Đầu tư Thành phố Đà Nẵng cấp ngày 30 tháng 10 năm 2000, đăng ký thay đổi lần thứ 8 ngày 16 tháng 12 năm 2008.

Công ty chính thức hoạt động kinh doanh trên địa bàn thành phố Đà Nẵng và một số vùng phụ cận vào ngày 18/01/2001. Quản lý chất lượng theo hệ thống tiêu chuẩn ISO 9001:2000. Hoạt động của Công ty tuân thủ theo Luật Doanh nghiệp, Điều lệ công ty và các quy định pháp luật hiện hành liên quan.

- Trụ sở : Số 92, Đường 2/9, Phường Bình Thuận, Quận Hải Châu, TP. Đà Nẵng.
- Điện thoại : (0511) 6257888
- Fax : (0511) 3551999
- Website : <http://www.mailinh.vn>
- Mã số thuế : 0400382219
- Vốn điều lệ đăng ký: 52.630.000.000 đồng
- Số lượng cổ phiếu phát hành: 5.263.000 cổ phiếu
- Số lượng cổ phiếu đang lưu hành: 5.263.000 cổ phiếu

1.2 Các sự kiện khác trong năm 2008:

- Vào tháng 01 năm 2008, thực hiện chiến lược phát triển sản phẩm mới và nâng cao chất lượng dịch vụ, Công ty cho ra đời sản phẩm dịch vụ Taxi sang trọng Toyota Innova G với thương hiệu **Mai Linh Limousine** tại thị trường TP. Đà Nẵng. Sản phẩm này đã nhận được sự ủng hộ và đón nhận của người tiêu dùng, đáp ứng nhu cầu sử dụng dịch vụ chất lượng cao của thị trường, nhất là với các Resort và Khách sạn tiêu chuẩn trên 4 sao tại Đà Nẵng – Hội An. Đây là dự án nằm trong kế hoạch phát triển dòng xe Taxi sang trọng thương hiệu **Mai Linh Limousine** trong toàn hệ thống Tập đoàn Mai Linh.

- Đưa vào triển khai thành công dự án đầu tư 100 xe gas tại TP. Đà Nẵng: Thực hiện chủ trương góp phần xây dựng TP Đà Nẵng trở thành Thành phố môi trường, được sự cho phép của UBND Thành Phố và Sở GTVT, Công ty đã phối hợp với Trung tâm nghiên cứu bảo vệ môi trường - Đại học Đà Nẵng triển khai thành công dự án xe taxi chạy bằng khí hóa lỏng PLG cho 100 xe taxi. Dự án này đã nhận được sự ủng hộ và đánh giá cao của các cơ quan ban ngành địa phương và sự quan tâm của các phương tiện thông tin đại chúng vì tính thân thiện với môi trường và tiết kiệm được chi phí nhiên liệu.

- Hoàn thành việc chuyển đổi các Công ty cổ phần thành viên thành Công ty TNHH Một thành viên với 100% vốn của Mai Linh Bắc Trung Bộ. Công ty cổ phần tập đoàn Mai Linh Bắc Trung Bộ đã trở thành Công ty mẹ của các đơn vị thành viên.

- Hoàn thiện hệ thống quản lý chất lượng theo tiêu chuẩn ISO 9001:2000 - Chứng chỉ được cấp bởi tổ chức BVC Vương Quốc Anh vào ngày 10/04/2008.

2. Quá trình phát triển

CÔNG TY CỔ PHẦN TẬP ĐOÀN MAI LINH BẮC TRUNG BỘ

Báo cáo thường niên năm 2008

2.1 Ngành nghề kinh doanh

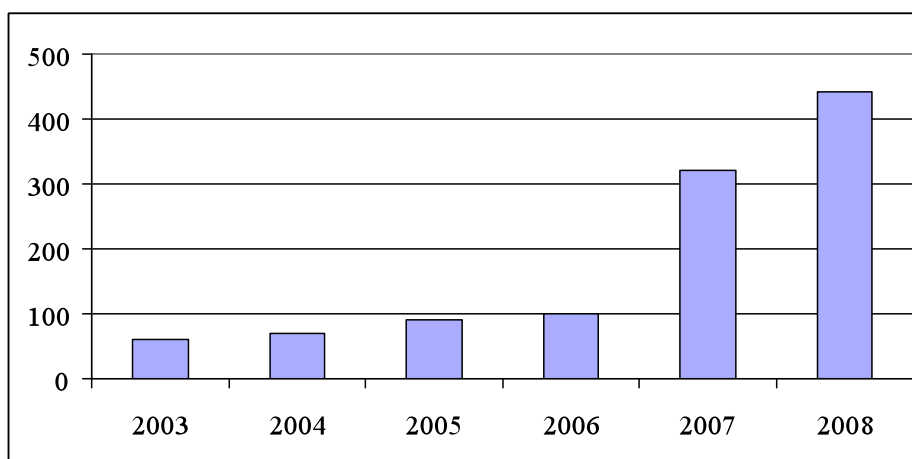
Các ngành nghề được cấp phép bao gồm:

- Vận tải hành khách bằng taxi, Vận tải hành khách theo hợp đồng và vận tải khách theo tuyến cố định bằng xe chất lượng cao Express, Du lịch lữ hành nội địa và quốc tế, các dịch vụ phục vụ khách du lịch, Dịch vụ quảng cáo
- Đại lý vé máy bay trong nước và quốc tế, Sửa chữa và đóng mới phương tiện vận tải thủy, bộ..., Đại lý vé tàu hỏa, tàu cánh ngầm, taxi nước, Đại lý bán ô tô, phụ tùng ô tô và các phương tiện vận tải khác
- Dạy nghề ngắn hạn
- Tư vấn quản lý chất lượng theo các tiêu chuẩn quốc tế
- Dịch vụ cho thuê xe ô tô

2.2 Tình hình hoạt động:

- Tình hình tăng trưởng phương tiện qua các năm (từ 2003 đến 2008) :

Năm	2003	2004	2005	2006	2007	2008
SỐ XE	60	70	90	100	322	443

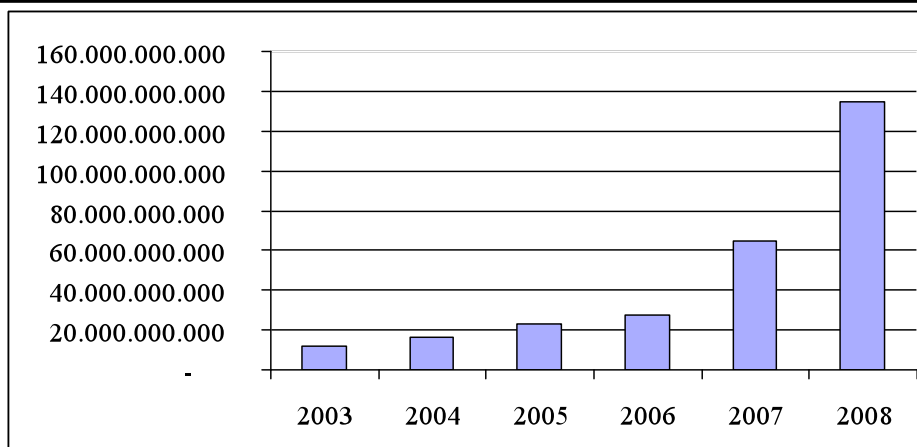


- Tình hình tăng trưởng doanh thu qua các năm (từ 2003 đến 2008) :

Năm	TỔNG DOANH THU
2003	12.264.000.000
2004	16.607.500.000
2005	22.995.000.000
2006	27.382.300.000
2007	64.668.376.310
2008	134.668.905.179

CÔNG TY CỔ PHẦN TẬP ĐOÀN MAI LINH BẮC TRUNG BỘ

Báo cáo thường niên năm 2008



Từ những ngày đầu thành lập, với ngành nghề kinh doanh chủ yếu là hoạt động vận tải – dịch vụ vận chuyển hành khách bằng xe Taxi, Công ty đã không ngừng khẳng định chất lượng dịch vụ và uy tín thương hiệu trên thị trường. Thị trường miền Trung nói chung với đặc thù nhỏ lẻ, cụm dân cư phân bố rải rác dọc theo quốc lộ, tỉnh lộ và liên tỉnh lộ, du khách tập trung theo mùa vụ đã tạo ra những khó khăn nhất định trong công tác điều hành, quản lý nhằm đáp ứng tối đa nhu cầu của khách hàng. Tuy nhiên, trong những năm qua, hoạt động kinh doanh của Mai Linh Bắc Trung Bộ vẫn liên tục đạt được những thành quả đáng khích lệ và tăng trưởng ổn định. Địa bàn hoạt động liên tục được mở rộng và được khách hàng đón nhận. Các hoạt động kinh doanh của Công ty đã được phủ đều trên khắp các tỉnh thành từ Quảng Bình đến Quảng Ngãi.

Ngoài lĩnh vực vận tải, Công ty đã đầu tư vào các dự án nhằm hỗ trợ trực tiếp cho ngành vận tải như Trạm dừng chân, kinh doanh trang trại... nhằm mang lại những giá trị gia tăng cao cho khách hàng cũng như nhằm thỏa mãn mục tiêu tối đa hóa lợi ích cổ đông.

Năm 2008, mặc dù đứng trước hàng loạt những khó khăn, Công ty vẫn khẳng định sự tồn tại và phát triển bền vững, là doanh nghiệp vận tải Taxi đứng đầu tại khu vực miền Trung với số đầu xe chiếm trên 50% số xe trong toàn khu vực, với chất lượng dịch vụ không ngừng được nâng cao và hoàn thiện, đáp ứng ngày càng tốt hơn nhu cầu của khách hàng. Thương hiệu Mai Linh ngày càng được sự ủng hộ và tín nhiệm của người tiêu dùng trong khu vực và trên cả nước.

3. Định hướng phát triển

Xây dựng Tập đoàn Mai Linh Bắc Trung Bộ trở thành Tập đoàn kinh tế đa ngành, trong đó lấy Vận tải làm hoạt động chủ lực, nâng cao hiệu quả kinh doanh, tối đa hóa lợi ích cho doanh nghiệp và các cổ đông.

Căn cứ vào tình hình thị trường và kế hoạch phát triển của doanh nghiệp trong năm 2009, Công ty đã đặt ra các mục tiêu chủ yếu như sau:

DOANH THU VÀ LỢI NHUẬN

Các chỉ tiêu	Thực hiện 2008	Kế hoạch 2009	So sánh
Tổng doanh thu	134.668.900.000	167.174.243.000	124.1%
Lợi nhuận sau thuế	1.251.858.852	10.600.000.000	846.7%

ĐẦU TƯ VÀ THANH LÝ PHƯƠNG TIỆN

Các chỉ tiêu	Thực hiện 2008	Kế hoạch 2009	So sánh
Đầu tư	245	155	63.3%
Thanh lý	80	28	35.0%

II. BÁO CÁO CỦA HỘI ĐỒNG QUẢN TRỊ

1. Những kết quả hoạt động kinh doanh trong năm 2008

Doanh thu thuần thực hiện năm 2008 là 134,669 tỷ đồng, bằng 208% so với năm 2007. Trong đó, doanh thu từ lĩnh vực Vận tải (Taxi và Xe cho thuê) là 130,708 tỷ đồng, đạt 110% chỉ tiêu kế hoạch 2008.

Lợi nhuận trước thuế thực hiện năm 2008 là 3,843 tỷ đồng, tăng 166% so với năm 2007. Lợi nhuận sau thuế thực hiện năm 2008 là 1,252 tỷ đồng, đạt 121% so với năm 2007.

Hai chỉ tiêu doanh thu và lợi nhuận 2008 đều vượt mức thực hiện năm 2007. Tuy nhiên, chỉ tiêu lợi nhuận chỉ đạt 10% so với kế hoạch 2008 (so sánh với chỉ tiêu lợi nhuận kế hoạch Vận tải – Taxi và Xe cho thuê). Trong tình hình kinh doanh đầy biến động của thị trường, các chỉ tiêu trên đã thể hiện rõ những tác động ảnh hưởng của suy thoái kinh tế đến hiệu quả kinh doanh của các doanh nghiệp, trong đó có các doanh nghiệp kinh doanh vận tải.

Nhằm thực hiện chiến lược tái cấu trúc trong toàn hệ thống MLG, đáp ứng mục tiêu chuyên môn hóa và tối đa hóa hiệu quả hoạt động kinh doanh, lĩnh vực kinh doanh vận tải Xe chạy tuyến cố định của Công ty đã được điều chuyển sáp nhập về Công ty TNHH Vận tải tốc hành Mai Linh.

Mai Linh Bắc Trung Bộ cũng là đơn vị đầu tiên trong toàn hệ thống đầu tư vào lĩnh vực trang trại và đã mang lại những hiệu quả nhất định.

Với kết quả hoạt động của năm 2008, có thể nói Hội đồng quản trị Công ty đã có những chỉ đạo kịp thời đối với hoạt động của Ban điều hành trong việc ban hành các quyết định và các chính sách chiến lược trong công tác quản trị.

2. Những thay đổi chủ yếu và các quyết định chiến lược trong năm

Đáp ứng chiến lược tái cấu trúc theo định hướng chung của tập đoàn, Công ty đã thực hiện việc chuyển đổi các Công ty cổ phần thành viên thành Công ty TNHH Một thành viên với 100% vốn của Mai Linh Bắc Trung Bộ. Công ty cổ phần tập đoàn Mai Linh Bắc Trung Bộ đã trở thành Công ty mẹ của các đơn vị thành viên.

Trong năm 2008, trước nhu cầu đầu tư và chiếm lĩnh thị trường, thực hiện kế hoạch đầu tư và thanh lý phương tiện 2008, Công ty đã đầu tư mới tổng cộng 201 xe, trong đó đã thực hiện đầu tư trước thời điểm tháng 08/2008 120 xe, trước khi mức phí trước bạ tăng từ 2% lên 10%. Quyết định đầu tư kịp thời này đã góp phần giảm chi phí đầu tư cho doanh nghiệp với mức giảm tương đương 3 tỷ đồng nếu so với chi phí đầu tư sau thời điểm trên.

Tiếp tục thông qua kế hoạch đầu tư các dự án Trạm dừng chân, dự án trang trại tại Quảng Bình... Đầu tư xây dựng Xưởng Dịch vụ Bảo dưỡng sửa chữa tại khu đất 12.594 m² tại phía Nam cầu Cẩm Lệ TP. Đà Nẵng mà Công ty đã mua vào năm 2007.

Huy động nội lực từ trong CBNV thông qua những kênh huy động vốn nhân rồi từ trong CBNV và người thân, chính sách đầu tư xe thương quyền với những điều khoản ưu đãi dành cho CBNV lâu năm, tạo điều kiện cho CBNV làm chủ Công ty, làm chủ phương tiện kinh doanh.

Đưa dòng xe Taxi sang trọng Toyota Innova G vào hoạt động tại thị trường Đà Nẵng dưới thương hiệu Mai Linh Limousine đã đáp ứng được nhu cầu tiêu dùng cao cấp tại thị trường miền Trung.

3. Triển vọng và kế hoạch trong tương lai

CÔNG TY CỔ PHẦN TẬP ĐOÀN MAI LINH BẮC TRUNG BỘ

Báo cáo thường niên năm 2008

Phát triển Tập đoàn theo mô hình đa dạng hóa ngành nghề kinh doanh, tập trung củng cố và phát triển ngành nghề kinh doanh chủ lực Taxi nhằm đạt mục tiêu luôn là đơn vị dẫn đầu tại thị trường đang kinh doanh cả về số lượng phương tiện và chất lượng dịch vụ.

Tiếp tục đầu tư vào các dự án Tập đoàn đang triển khai, tìm kiếm đầu tư vào các dự án có giá trị gia tăng cao.

Tập đoàn Mai Linh đã xây dựng tầm nhìn năm 2020: Trở thành nhà cung cấp dịch vụ tốt nhất ở những nơi Mai Linh có mặt. Mai Linh Bắc Trung Bộ cũng cùng một tầm nhìn chung của tập đoàn. Những thành tựu trong những năm qua, những nỗ lực trong giai đoạn sắp tới sẽ góp phần để hiện thực hóa tầm nhìn.

III. BÁO CÁO CỦA BAN TỔNG GIÁM ĐỐC

Tổng quan:

Năm 2008 vừa qua thế giới đã chứng kiến cuộc khủng hoảng kinh tế tài chính toàn cầu được đánh giá là trầm trọng nhất kể từ năm 1930 bắt nguồn từ cuộc khủng hoảng tài chính của nền kinh tế Mỹ. Giá cả thị trường thế giới liên tục biến động, đặc biệt là giá dầu mỏ có thời điểm tăng cao kỷ lục trong vòng ba thập niên gần đây với mức trên 140 USD một thùng.

Nền kinh tế Việt Nam cũng không nằm ngoài sự tác động nặng nề của cuộc khủng hoảng. Giá cả trong nước leo thang, tình trạng lạm phát gia tăng nhanh chóng, chỉ số giá tiêu dùng CPI liên tục tăng trong 3 quý đầu năm 2008 (cao nhất là 25%), thị trường chứng khoán tuột dốc, lãi suất ngân hàng có những lúc lên đến đỉnh điểm 21%/năm... Những điều kiện kinh tế khách quan này đã tác động rất lớn đến các hoạt động sản xuất kinh doanh của các doanh nghiệp Việt Nam ở mọi ngành nghề khác nhau, trong đó có các doanh nghiệp kinh doanh ngành Vận tải, đặt ra cho các doanh nghiệp những thách thức lớn trong công tác điều hành kinh doanh.

Đối với một doanh nghiệp kinh doanh vận tải, những yếu tố tác động trực tiếp đó là:

- Giá xăng dầu trong nước liên tục biến động với biên độ lớn, lên đến 19.000 đồng / lít vào tháng 07/2008.
- Sự thay đổi của chính sách Nhà nước về mức thu phí trước bạ đối với xe ô tô tăng từ 2% lên 10 % vào tháng 08/2008.
- Lãi suất ngân hàng tăng đột biến từ 14% / năm lên đỉnh điểm 21% / năm.
- Giá xe và giá các trang thiết bị kỹ thuật theo xe tăng mạnh.
- Tình trạng cung không đáp ứng đủ cầu xảy ra trong thị trường xe ô tô tại các thời điểm trong năm.
- Các hoạt động dịch vụ, du lịch, lữ hành trong nước và quốc tế suy giảm, nhất là trong 6 tháng cuối năm.
- Sự tiết giảm chi tiêu của người dân

Bên cạnh đó, việc đầu tư vào các dự án XDCCB cũng gặp phải nhiều khó khăn do giá cả các mặt hàng nguyên vật liệu xây dựng tăng cao.

Có thể thấy rằng hoạt động kinh doanh của doanh nghiệp trong năm 2008 đã gặp phải hàng loạt khó khăn từ cả hai yếu tố đầu vào và đầu ra. Đứng trước tình hình trên, Ban điều hành Công ty đã có những biện pháp linh hoạt và kịp thời như điều chỉnh giá cước, điều chỉnh tỷ lệ ăn chia nhằm đảm bảo đời sống và thu nhập cho anh em lái xe, đầu tư xe trước thời điểm điều chỉnh mức phí trước bạ đối với xe ô tô nhằm tiết giảm chi phí đầu tư, huy động tối đa nguồn lực từ bên trong CBNV, chăm sóc khách hàng và mở rộng thêm các điểm tiếp thị, mở rộng hình thức kinh doanh thẻ MCC, liên tục củng cố và nâng cao chất lượng dịch vụ...

Đối với các doanh nghiệp kinh doanh vận tải, các chi phí đầu vào tăng mạnh cùng với sự thắt chặt chi tiêu của nền kinh tế đã tác động trực tiếp đến tình hình doanh thu và lợi nhuận của doanh nghiệp. Sự nỗ lực của Ban điều hành Công ty đã đem lại những kết quả trong việc giữ vững ổn định kinh doanh và chiếm lĩnh thị trường, vượt chỉ tiêu kế hoạch doanh thu. Tuy nhiên, lợi nhuận của Công ty không đạt như kế hoạch đã đề ra do ảnh hưởng của những yếu tố bất lợi nêu trên.

CÔNG TY CỔ PHẦN TẬP ĐOÀN MAI LINH BẮC TRUNG BỘ

Báo cáo thường niên năm 2008

Tình hình thực hiện kế hoạch Vận tải năm 2008:

Chỉ tiêu	Thực hiện 2008	Kế hoạch 2008	So sánh
Doanh thu	130.707.693.000	118.763.000.000	110%
Lợi nhuận	1.251.858.852	12.356.000.000	10%
Đầu tư	201	245	82%
Thanh lý	80	113	71%

Tỷ trọng cơ cấu doanh thu từ các lĩnh vực: Taxi là lĩnh vực kinh doanh chủ yếu của Tập đoàn, tỉ trọng doanh thu đạt 94%, hoạt động kinh doanh chiếm khoảng 60% thị phần tại khu vực miền Trung.

1. Báo cáo tình hình tài chính

1.1. Các chỉ tiêu đánh giá tình hình tài chính công ty:

Chỉ tiêu	Đơn vị	Năm 2008	Năm 2007
Chỉ tiêu về khả năng thanh toán			
Hệ số thanh toán ngắn hạn	Lần	0,62	1,42
Hệ số thanh toán nhanh	Lần	0,57	1,40
Chỉ tiêu về cơ cấu vốn			
Nợ phải trả/ Tổng tài sản	Lần	0,65	0,57
Nợ phải trả/ Vốn chủ sở hữu	Lần	1,98	1,32
Chỉ tiêu về năng lực hoạt động			
Doanh thu thuần / Tổng tài sản BQ	Lần	0,62	0,35
Chỉ tiêu về khả năng sinh lời			
Hệ số (LNTT+LAI VAY)/Tổng tài sản BQ	%	9,84	3,99
Hệ số LNST / Doanh thu thuần	%	0,93	1,61
Hệ số LNST / Vốn CSH bình quân	%	1,54	1,30
Hệ số LNST / Tổng tài sản BQ	%	0,57	0,56
Hệ số LN từ HĐKD / Doanh thu thuần	%	3,68	3,58
Hệ số LNST / Vốn điều lệ	%	2,38	1,97
Giá trị sổ sách / 1 cổ phiếu lưu hành cuối năm	đồng	16.506	15.132

Báo cáo tài chính của Công ty cổ phần tập đoàn Mai Linh Bắc Trung Bộ năm 2008 đã được kiểm toán bởi Công ty kiểm toán DTL.

2. Báo cáo kết quả hoạt động sản xuất kinh doanh

2.1. Các chỉ tiêu đạt được trong năm 2008

a. Doanh thu – lợi nhuận:

Stt	Chỉ tiêu	Năm 2008	Năm 2007	So sánh (%)
1	Tổng doanh thu kinh doanh	134.668.905.179	64.668.376.310	208,25
2	Tổng doanh thu và thu nhập khác	147.910.864.060	78.545.235.733	188,31
3	Lợi nhuận trước thuế	3.843.009.974	2.319.920.714	165,65
4	Lợi nhuận sau thuế	1.251.858.852	1.036.971.432	120,72

b. Các chỉ tiêu Sản lượng và Kinh doanh (chủ yếu của lĩnh vực Taxi):

NỘI DUNG	Năm 2008	Năm 2007	Tăng/giảm (%)
Km vận doanh	23.578.462	17.641.453	34%
Hệ số km có khách	56,30%	56,70%	-0,7%
Số xe kinh doanh BQ/ngày	380	282	35%
Doanh thu BQ/ngày/xe	915.109	694.440	32%
% Xe kinh doanh	96,7%	96,0%	0,7%
Số xe có cuối kỳ	443	322	38%

2.2. Tình hình thực hiện các dự án

Thực hiện theo kế hoạch, trong năm 2008 Tập đoàn đã tiến hành triển khai thực hiện một số dự án trọng điểm như:

Trạm dừng chân Mai Linh – Công viên văn hóa Việt Nam giang sơn cẩm tú tại Khu kinh tế đặc biệt Lao Bảo: Đang hoàn thiện phần thi công mặt bằng và bàn giao để xây dựng các hạng mục cơ bản cho Trạm dừng chân nhằm phục vụ cho hành khách và phương tiện trên tuyến hành lang kinh tế Đông Tây. Dự án hiện triển khai thi công chậm do gặp khó khăn vì tình hình giá cả vật tư tăng cao và lãi suất ngân hàng tăng cao đột biến.

Dự án trang trại tại Quảng Bình: Theo đúng kế hoạch đưa vào hoạt động từ đầu năm 2008, bước đầu đã đem về cho Tập đoàn những nguồn thu. Lĩnh vực trang trại được đánh giá là lĩnh vực có nhiều tiềm năng phát triển tại khu vực bắc miền Trung.

Dự án trồng cây cà phê tại Quảng Trị: Dự án Cà phê Arabica tại Quảng Trị đang vướng mắc các thủ tục xin cấp đất trồng, vì vậy việc triển khai đã bị đình trệ.

Dự án đầu tư 100 xe gas vì môi trường được triển khai thành công đưa vào khai thác kinh doanh.

Dự án xe buýt tại TP. Đà Nẵng: Đây là một dự án được sự quan tâm của UBND thành phố Đà Nẵng và các cấp lãnh đạo, có quy mô lớn với tổng vốn đầu tư khoảng 15 triệu Euro được vay vốn ODA từ ngân hàng Tái thiết Đức. Tập đoàn đã tiến hành thành lập ban dự án và triển khai thực hiện các thủ tục cần thiết để xúc tiến đầu tư.

Ngoài các dự án mang tính chiến lược trên, Tập đoàn cũng đang nghiên cứu, khảo sát, đưa vào triển khai các dự án như:

- Dự án nhà máy chế biến gỗ tại Quảng Bình.
- Dự án bến xe phía nam tại thành phố Đà Nẵng
- Dự án xây dựng trụ sở Mai Linh, văn phòng cho thuê tại Quảng Bình

Mỗi một dự án đều mang một ý nghĩa kinh tế - xã hội riêng. Do đó Tập đoàn luôn chú trọng công tác khảo sát, nghiên cứu xem xét tính khả thi của dự án để có thể triển khai đưa vào thực hiện.

3. Những tiến bộ Công ty đã đạt được

- Không ngừng nâng cao chất lượng dịch vụ cả về phương tiện và con người. Phương tiện liên tục được thanh lý và thay mới, đầu tư những dòng xe chất lượng cao như Toyota chiếm tỷ trọng đa số trong tổng số phương tiện. Đội ngũ lái xe được đào tạo chuyên nghiệp và luôn nâng cao ý thức cũng như kỹ năng phục vụ khách hàng.
- Đưa hệ thống Quản lý chất lượng theo tiêu chuẩn ISO 9001:2000 vào triển khai áp dụng trong toàn hệ thống.
- Thực hiện công tác báo cáo hợp nhất theo đúng chuẩn mực kế toán thay cho báo cáo hợp

cộng như năm 2007.

4. Kế hoạch phát triển trong tương lai

Đánh giá chung

- Nền kinh tế toàn cầu vẫn nằm trong giai đoạn khó khăn, chưa thoát khỏi suy thoái.
- Khách quốc tế đến Việt Nam rất khó đạt con số 4 triệu lượt khách trong năm 2009
- GDP dự kiến giảm còn 5,0% trong năm 2009
- Thị trường Việt Nam là một thị trường đang phát triển trong đó nhu cầu vận tải – vận chuyển hành khách là một nhu cầu thiết yếu không ngừng được tăng cao.

Định hướng của Công ty mẹ - MLG

- Vận tải là lĩnh vực kinh doanh chủ lực của Tập đoàn
- Kinh doanh đa ngành nghề dựa trên thế mạnh của vận tải và lấy tính hiệu quả làm trọng tâm.
- Củng cố và phát triển thương hiệu Mai Linh.

4.1. Các chỉ tiêu, phương hướng kinh doanh năm 2009

a. Kinh doanh taxi

- Doanh thu đạt **158.574.243.000** đồng tăng **25%** so với năm 2008; Doanh thu bình quân/ngày/xe có: 875.025 đồng; Tỷ lệ xe hoạt động là 98%.
- Đầu tư mới **155** xe, thanh lý **28** xe, nâng tổng số xe cuối năm 2009 lên **571** xe chiếm được thị phần trên **62%** trong khu vực.
- Tiếp tục đầu tư mở rộng các thị trường Huyện/Thị có tiềm năng phát triển như Dung Quất, Núi Thành, Ba Đồn.
- Phát triển dịch vụ taxi Mai Linh Limousine cho thị trường Đà Nẵng, Huế, Quảng Ngãi và Hội An
- Chọn lựa các điểm tiếp thị 4,5 sao cho dòng xe taxi Mai Linh Limousine đảm bảo tỷ lệ doanh thu từ các điểm tiếp thị lớn này trên 50%.
- Ứng dụng các công nghệ trong điều hành và quản lý taxi.

b. Kinh doanh xe cho thuê

Chăm sóc và chuyên giao cho Công ty TNHH Du lịch Mai Linh theo định hướng của công ty mẹ.

c. Kinh doanh trang trại

- Doanh thu: **6.600.000.000** đồng
- Củng cố hệ thống hạ tầng để tăng năng lực khai thác

d. Các dự án

d1. Dự án trạm dừng chân Mai Linh tại Lao Bảo – Quảng Trị:

- Đánh giá và xem xét lại tính khả thi của dự án trình Hội đồng quản trị đề ra phương hướng đầu tư.

d2. Dự án Cà phê Arabica:

- Xem xét lại dự án trên 2 phương án: chăm sóc hoặc chuyển đổi sang trồng rừng.

CÔNG TY CỔ PHẦN TẬP ĐOÀN MAI LINH BẮC TRUNG BỘ

Báo cáo thường niên năm 2008

d3. Dự án Trạm dừng chân Mai Linh Quảng Bình (Bãi đỗ xe, nhà điều hành và sửa chữa ô tô): Năm 2009 đưa vào khai thác các hạng mục:

- Khu dịch vụ sửa chữa, bảo dưỡng ô tô;
- Bãi đỗ xe Mai Linh;
- Bãi đỗ xe phương tiện khác;
- Khu dịch vụ cà phê, giải khát ngoài trời;
- Bãi đỗ, đón trả khách;
- Cây xăng nội bộ.

d4. Dự án Xí Nghiệp Bảo Dưỡng Sửa Chữa Tại Đà Nẵng:

Trong năm 2009 triển khai xây dựng và đưa vào sử dụng Xưởng bảo dưỡng sửa chữa tại lô đất 12.674 m² của Công ty tại Quận Cẩm Lệ – TP Đà Nẵng

d5. Dự án Trung tâm đào tạo nghề

- Thực hiện các thủ tục xin cấp phép và xây dựng dự án tiền khả thi Thành lập Trung tâm đào tạo nghề lái xe tại Đà Nẵng.

d6. Doanh thu khai thác các dự án và một số hoạt động kinh doanh khác:

- Doanh thu đạt : **2.000.000.000** đồng

e. Chỉ tiêu về lợi nhuận

- Lợi nhuận sau thuế của Công ty: **10.600.000.000** đồng

Bảng chỉ tiêu kế hoạch năm 2009 :

(Trình bày tại mục 3. Định hướng phát triển, phần I. LỊCH SỬ HOẠT ĐỘNG CÔNG TY)

4.2. Các giải pháp thực hiện kế hoạch năm 2009

a. Kinh doanh tiếp thị:

- Duy trì các điểm tiếp thị chiến lược, các điểm tiếp thị lớn. Tận dụng tài nguyên là các vị trí quảng cáo trên xe taxi để hợp tác với các điểm tiếp thị
- Tăng cường các hoạt động khảo sát thị trường nhằm nắm bắt kịp thời sự thay đổi nhu cầu của khách hàng, nâng cấp chất lượng dịch vụ.
- Đưa dòng xe Taxi Mai Linh Limousine vào khai thác các thị trường trọng yếu trong khu vực là Đà Nẵng, Quảng Ngãi, Huế và Hội An với các dịch vụ gia tăng phù hợp.
- Tiếp tục đẩy mạnh và phát triển khách hàng MCC.

b. Giải pháp công nghệ :

- Nâng cấp hệ thống tổng đài tích hợp với phần mềm quản lý dưới sự hỗ trợ của Công ty mẹ; Ứng dụng công nghệ thông tin địa lý GIS trong quản lý taxi; Ứng dụng giải pháp thanh toán Online.
- Thông kênh theo vùng trong khu vực

c. Đầu tư phát triển:

- Xem xét lại tính khả thi của các dự án tại Lao Bảo và tập trung nguồn lực để đẩy nhanh các dự án có tính khả thi cao.

d. Các giải pháp về nguồn nhân lực:

- Công tác đào tạo tuyển dụng và quản trị nhân sự: Có chính sách trung hạn và dài hạn đối với công tác tuyển dụng và đào tạo nhằm đáp ứng yêu cầu nguồn nhân lực tại các đơn vị, nhất là các dự án vùng sâu, vùng xa.
- Áp dụng các quy trình ISO 9001 trong công tác quản trị nhân sự.
- Tập trung phát triển đội ngũ nhân sự cấp cao nhằm đáp ứng yêu cầu tái cấu trúc và đảm bảo cho việc triển khai các dự án có hiệu quả.

e. Giải pháp tài chính:

- Chú trọng công tác quản trị tài chính tập trung nhằm tận dụng thế mạnh của hình thức tập đoàn kinh tế.
- Kiểm soát chặt chẽ các khoản chi phí.
- Lưu ý công tác hợp nhất báo cáo, ứng dụng các phần mềm công nghệ tiên tiến phục vụ cho việc quản lý tài chính kế toán tập trung.

e. Giải pháp quản lý:

- Xây dựng hệ cơ sở dữ liệu minh bạch, thông suốt và tiện dụng trong toàn hệ thống thông qua việc xây dựng các hệ thống báo cáo thống nhất dựa trên các form báo cáo chuẩn và áp dụng các công nghệ quản lý tiên tiến.
- Chú trọng công tác thống kê, công tác báo cáo và lập kế hoạch định kì.

5. Việc lựa chọn Công ty Kiểm toán độc lập năm 2009

Đề nghị lựa chọn Công ty TNHH kiểm toán DTL là công ty Kiểm toán độc lập cho năm tài chính 2009 trình Đại hội đồng cổ đông thông qua.

6. Dự kiến tiến trình niêm yết Cổ phiếu – Kế hoạch phát hành cổ phiếu thưởng

Công ty xây dựng kế hoạch niêm yết cổ phiếu vào năm 2010 trình Đại hội đồng cổ đông tài khóa 2008 thông qua.

Việc xác định thời điểm niêm yết nói trên là căn cứ vào dự báo tình hình nền kinh tế sẽ phục hồi và khởi sắc sau thời gian bị ảnh hưởng của cuộc suy thoái kinh tế, dự kiến về tình hình kinh doanh của Công ty sẽ có những bước phát triển mới trong năm 2009, căn cứ vào năng lực cũng như khả năng phát triển của doanh nghiệp.

Trong năm 2009, Công ty sẽ thực hiện phát hành cổ phiếu thưởng theo tỷ lệ 3:1 (Theo Nghị quyết Đại hội Cổ đông tài khóa 2007 thông qua ngày 10/04/2008 và văn bản chấp thuận số: 1085/UBCK-QLPH ngày 05 tháng 6 năm 2009 của Ủy ban chứng khoán Nhà nước).

IV. BÁO CÁO TÀI CHÍNH

1. Các báo cáo tài chính đã được kiểm toán:

Báo cáo tài chính của Công ty năm 2008 đã được kiểm toán bởi công ty TNHH kiểm toán DTL, gửi kèm theo báo cáo này gồm có:

- *Bảng cân đối kế toán tại thời điểm 31/12/2008*
- *Báo cáo kết quả hoạt động kinh doanh năm 2008*
- *Báo cáo lưu chuyển tiền tệ năm 2008*
- *Thuyết minh báo cáo tài chính năm 2008*
- *Ý kiến của đơn vị kiểm toán .*

V. BẢN GIẢI TRÌNH

BÁO CÁO TÀI CHÍNH VÀ BÁO CÁO KIỂM TOÁN

1. Kiểm toán độc lập:

a. Đơn vị kiểm toán độc lập: Công ty Kiểm toán DTL

Địa chỉ: Lầu 5, Tòa nhà Sài Gòn 3 – số 104 Nguyễn Văn Thủ - P. Đa Kao - Q1 - TP. Hồ Chí Minh

Điện thoại: 84.8.3827.5026 Fax: 84.8.3827.5027

b. Ý kiến kiểm toán độc lập:

Công ty Kiểm toán DTL sau khi tiến hành kiểm toán các báo cáo tài chính hợp nhất của Công ty Cổ phần Tập đoàn Mai Linh Bắc Trung Bộ và các Công ty con cho niên độ kết thúc ngày 31 tháng 12 năm 2008 được thực hiện theo các quy định của các Chuẩn mực Kế toán Việt Nam và Hệ thống Kế toán Việt Nam có ý kiến như sau:

“Theo ý kiến chúng tôi, báo cáo tài chính hợp nhất đính kèm đã phản ánh trung thực và hợp lý trên các khía cạnh trọng yếu tình hình tài chính hợp nhất của Công ty Cổ phần Tập đoàn Mai Linh Bắc Trung Bộ vào ngày 31 tháng 12 năm 2008 cũng như kết quả kinh doanh hợp nhất và lưu chuyển tiền tệ hợp nhất của năm tài chính kết thúc vào cùng ngày nêu trên phù hợp với Chuẩn mực và chế độ kế toán Việt Nam”

2. Kiểm toán nội bộ:

a. Ý kiến kiểm toán nội bộ

- Ban kiểm soát thực hiện kiểm soát định kỳ và xác định là các khoản doanh thu đã được ghi nhận đầy đủ, phản ánh chính xác các khoản chi phí.

- Trong năm 2007, Ban kiểm soát không phát hiện được trường hợp nào bất bình thường trong hoạt động của Công ty. Các qui trình hoạt động tuân thủ theo yêu cầu của hệ thống quản trị nội bộ.

- Hội đồng quản trị đã duy trì tốt các cuộc họp định kỳ và ban hành các quyết định chỉ đạo hoạt động của công ty.

- Ban chỉ đạo Công ty đã có rất nhiều cố gắng đề ra các biện pháp để thực hiện các chỉ tiêu kế hoạch, doanh thu, lợi nhuận.

- Tình hình hoạt động và kết quả kinh doanh năm 2008 theo báo cáo của ông Chủ tịch HĐQT và báo cáo của Tổng giám đốc là hoàn toàn phù hợp với sổ sách kế toán và kiểm toán thực tế của Công ty TNHH kiểm toán DTL.

b. Các nhận xét đặc biệt và một số kiến nghị:

- Ban kiểm soát chưa thực sự có được sự phối hợp hoạt động với các cổ đông, vấn đề này Ban kiểm soát trong nhiệm kỳ tới cần chú ý thực hiện để nâng cao hơn nữa trách nhiệm của Ban kiểm soát với các cổ đông.

- Định kỳ cần có những báo cáo phân tích tình hình tài chính để làm cơ sở đề ra các quyết định phù hợp trong việc đầu tư và sử dụng vốn.

- Công ty cần tiếp tục hoàn chỉnh cơ chế, đưa hệ thống kiểm soát nội bộ hoạt động hiệu quả để củng cố và nâng cao khả năng cạnh tranh trong tình hình kinh tế chi phí đầu vào ngày càng cao.

VI. CÁC CÔNG TY CÓ LIÊN QUAN

1. Công ty nắm giữ trên 50% vốn cổ phần/vốn góp

Hiện nay không có công ty nào nắm giữ trên 50% vốn cổ phần của Công ty cổ phần tập đoàn Mai Linh Bắc Trung Bộ.

2. Công ty có trên 50% vốn cổ phần/vốn góp do Công ty cổ phần tập đoàn Mai Linh Bắc Trung Bộ nắm giữ

Công ty Cổ phần Tập đoàn Mai Linh Bắc Trung Bộ là Công ty mẹ (nắm giữ trên 50% vốn góp) của 8 Công ty thành viên (Công ty con) sau:

2.1. Công ty TNHH MTV Mai Linh Quảng Ngãi:

Giấy phép kinh doanh số 3404000220 do Sở kế hoạch và Đầu tư tỉnh Quảng Ngãi cấp ngày 10 tháng 9 năm 2008 (đăng ký thay đổi lần thứ I vào ngày 11 tháng 12 năm 2008).

Vốn điều lệ: 12.500.000.000 đồng (Mười hai tỷ năm trăm ngàn đồng)

Giám đốc: Ông Trần Quốc Duy

Công ty Cổ phần Tập đoàn Mai Linh Bắc Trung Bộ là chủ sở hữu của Công ty TNHH MTV Mai Linh Quảng Ngãi

Đơn vị kiểm toán: Công ty TNHH kiểm toán DTL

Tóm tắt tình hình tài chính (đã được kiểm toán) của Công ty TNHH MTV Mai Linh Quảng Ngãi:

Doanh thu thuần : 24.562.620.000 đồng

Lợi nhuận trước thuế: (1.117.092.000) đồng

2.2. Công ty TNHH MTV Mai Linh Tam Kỳ:

Giấy phép kinh doanh số 3304000172 do Sở kế hoạch và Đầu tư tỉnh Quảng Nam cấp ngày 10 tháng 12 năm 2007.

Vốn điều lệ: 2.700.000.000 đồng (Hai tỷ bảy trăm triệu đồng)

Giám đốc: Ông Phạm Việt Cẩm

Công ty Cổ phần Tập đoàn Mai Linh Bắc Trung Bộ là chủ sở hữu của Công ty TNHH MTV Mai Linh Tam Kỳ

Đơn vị kiểm toán: Công ty TNHH kiểm toán DTL

Tóm tắt tình hình tài chính (đã được kiểm toán) của Công ty TNHH MTV Mai Linh Tam Kỳ:

Doanh thu thuần : 6.396.209.000 đồng

Lợi nhuận trước thuế: (224.897.000) đồng

2.3. Công ty TNHH MTV Mai Linh Hội An:

Giấy phép kinh doanh số 3304000123 do Sở kế hoạch và Đầu tư tỉnh Quảng Nam cấp ngày 06 tháng 8 năm 2007 (đăng ký thay đổi lần thứ I ngày 03 tháng 10 năm 2007).

Vốn điều lệ: 11.000.000.000 đồng (Mười một tỷ đồng)

Ngành nghề kinh doanh:

CÔNG TY CỔ PHẦN TẬP ĐOÀN MAI LINH BẮC TRUNG BỘ

Báo cáo thường niên năm 2008

Giám đốc: Ông Trần Phước Bảy

Công ty Cổ phần Tập đoàn Mai Linh Bắc Trung Bộ là chủ sở hữu của Công ty TNHH MTV Mai Linh Hội An

Đơn vị kiểm toán: Công ty TNHH kiểm toán DTL

Tóm tắt tình hình tài chính (đã được kiểm toán) của Công ty TNHH MTV Mai Linh Hội An:

Doanh thu thuần : 11.286.114.000 đồng

Lợi nhuận trước thuế: 1.454.475.000 đồng

2.4. Công ty TNHH MTV Mai Linh Huế:

Giấy phép kinh doanh số 3104000123 do Sở kế hoạch và Đầu tư tỉnh Thừa Thiên Huế cấp ngày 04 tháng 6 năm 2008.

Vốn điều lệ: 13.500.000.000 đồng (Mười ba tỷ năm trăm ngàn đồng)

Giám đốc: Ông Đoàn Văn Quang

Công ty Cổ phần Tập đoàn Mai Linh Bắc Trung Bộ là chủ sở hữu của Công ty TNHH MTV Mai Linh Huế

Đơn vị kiểm toán: Công ty TNHH kiểm toán DTL

Tóm tắt tình hình tài chính (đã được kiểm toán) của Công ty TNHH MTV Mai Linh Huế:

Doanh thu thuần : 18.835.063.000 đồng

Lợi nhuận trước thuế: 1.169.071.000 đồng

2.5. Công ty TNHH MTV Mai Linh Quảng Trị:

Giấy phép kinh doanh số 3004000145 do Sở kế hoạch và Đầu tư tỉnh Quảng Trị cấp ngày 06 tháng 12 năm 2007 (đăng ký thay đổi lần thứ I ngày 09 tháng 10 năm 2008.).

Vốn điều lệ: 2.700.000.000 đồng (Hai tỷ bảy trăm ngàn đồng)

Giám đốc: Ông Dương Minh Tuấn

Công ty Cổ phần Tập đoàn Mai Linh Bắc Trung Bộ là chủ sở hữu của Công ty TNHH MTV Mai Linh Quảng Trị

Đơn vị kiểm toán: Công ty TNHH kiểm toán DTL

Tóm tắt tình hình tài chính (đã được kiểm toán) của Công ty TNHH MTV Mai Linh Quảng Trị:

Doanh thu thuần : 4.142.065.000 đồng

Lợi nhuận trước thuế: (148.997.000) đồng

2.6. Công ty TNHH Mai Linh Quảng Bình:

Giấy phép kinh doanh số 3100351222 do Sở kế hoạch và Đầu tư tỉnh Quảng Bình cấp ngày 29 tháng 05 năm 2006 (đăng ký thay đổi lần thứ 04 ngày 05 tháng 01 năm 2009).

Vốn điều lệ: 16.800.000.000 đồng (Mười tám tỷ tám trăm ngàn đồng)

Giám đốc: Ông Hồ Văn Dũng

CÔNG TY CỔ PHẦN TẬP ĐOÀN MAI LINH BẮC TRUNG BỘ
Báo cáo thường niên năm 2008

Công ty Cổ phần Tập đoàn Mai Linh Bắc Trung Bộ nắm giữ 75% vốn góp của Công ty TNHH Mai Linh Quảng Bình

Đơn vị kiểm toán: Công ty TNHH kiểm toán DTL

Tóm tắt tình hình tài chính (đã được kiểm toán) của Công ty TNHH MTV Mai Linh Quảng Bình:

Doanh thu thuần : 11.582.593.000 đồng

Lợi nhuận trước thuế: 847.473.000 đồng

2.7. Công ty TNHH MTV Cà phê Arabica Mai Linh:

Giấy phép kinh doanh số 3004000123 do Sở kế hoạch và Đầu tư tỉnh Quảng Trị cấp ngày 15 tháng 10 năm 2007 (đăng ký thay đổi lần thứ I ngày 24 tháng 03 năm 2008).

Vốn điều lệ: 1.800.000.000 đồng (Một tỷ tám trăm ngàn đồng)

Giám đốc: Ông Phạm Tiến Khoa

Công ty Cổ phần Tập đoàn Mai Linh Bắc Trung Bộ là chủ sở hữu của Công ty TNHH MTV Mai Linh Cà phê Arabica Mai Linh

Hiện nay đang trong quá trình đầu tư, chưa phát sinh doanh thu.

2.8. Công ty Cổ phần Đầu tư – Xây dựng và Khai thác điểm đỗ và Trạm dừng chân Mai Linh:

Giấy phép kinh doanh số 3003000101 do Sở kế hoạch và Đầu tư tỉnh Quảng Trị cấp ngày 20 tháng 11 năm 2006 (đăng ký thay đổi lần thứ I ngày 25 tháng 09 năm 2007.)

Vốn điều lệ: 6.800.000.000 đồng (Sáu tỷ tám trăm ngàn đồng)

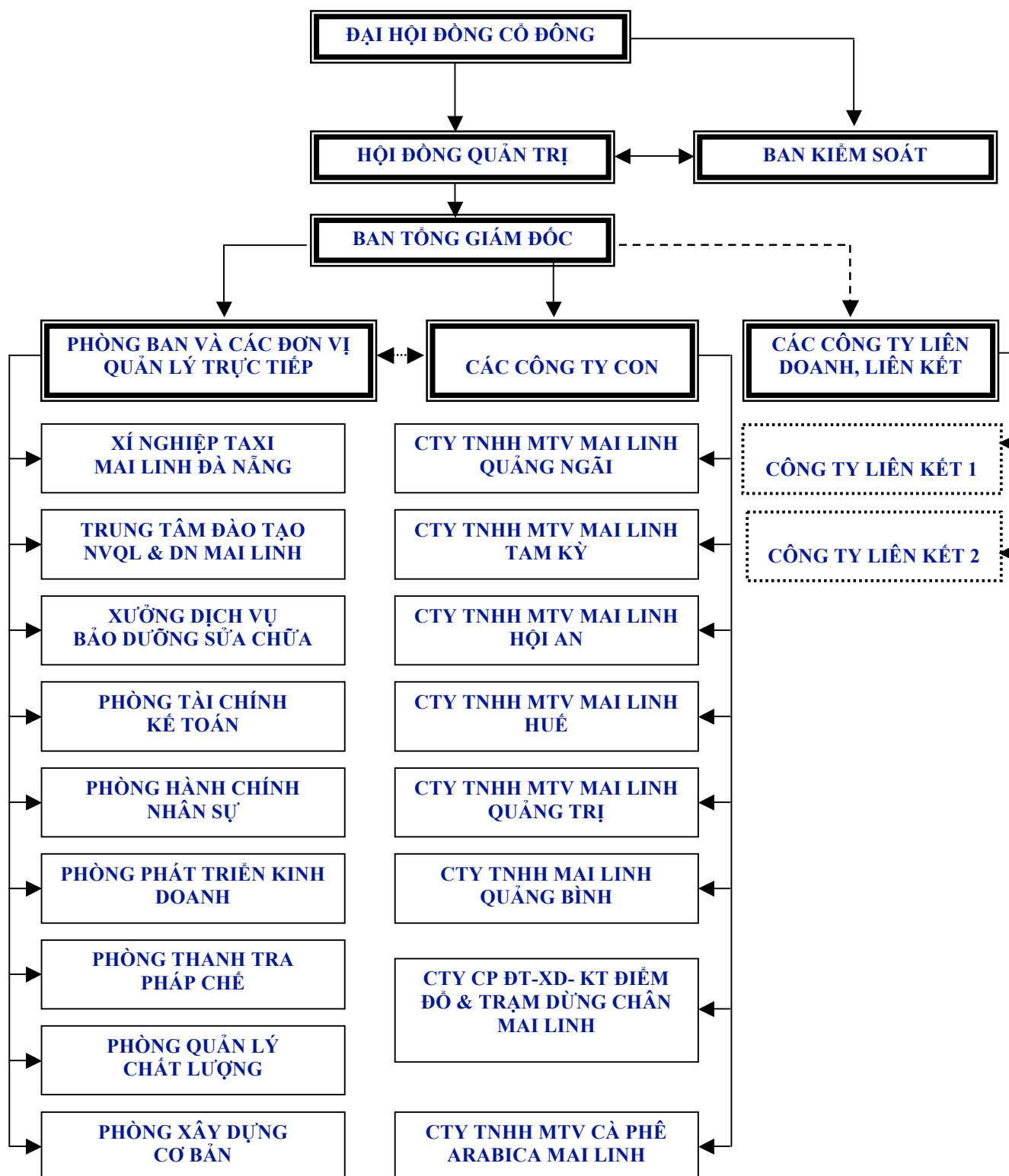
Giám đốc: Ông Trần Quang Trung

Công ty Cổ phần Tập đoàn Mai Linh Bắc Trung Bộ nắm giữ 51% vốn góp của Công ty Cổ phần Đầu tư – Xây dựng và Khai thác điểm đỗ và Trạm dừng chân Mai Linh

Hiện nay đang trong quá trình đầu tư, chưa phát sinh doanh thu.

VII. TỔ CHỨC VÀ NHÂN SỰ

1. Cơ cấu tổ chức Công ty



CÔNG TY CỔ PHẦN TẬP ĐOÀN MAI LINH BẮC TRUNG BỘ

Báo cáo thường niên năm 2008

Công ty được tổ chức hoạt động dưới hình thức mô hình công ty cổ phần theo qui định của Luật Doanh nghiệp. Công ty có Đại hội đồng cổ đông, Hội đồng quản trị, Ban kiểm soát và Ban Tổng Giám đốc.

Đại hội đồng cổ đông: bao gồm tất cả các cổ đông có quyền biểu quyết, là cơ quan quyết định cao nhất của Công ty.

Hội đồng quản trị: là cơ quan quản lý Công ty, có toàn quyền nhân danh Công ty để quyết định mọi vấn đề liên quan đến mục đích, quyền lợi của Công ty trừ những vấn đề thuộc thẩm quyền của Đại hội đồng cổ đông chưa được ủy quyền.

Ban kiểm soát: là tổ chức giám sát, kiểm tra tính hợp lý, hợp pháp trong quản lý điều hành hoạt động kinh doanh; trong ghi chép sổ sách kế toán và tài chính của Công ty nhằm đảm bảo các lợi ích hợp pháp của cổ đông.

Ban Tổng Giám đốc: là cơ quan điều hành hoạt động hàng ngày của Công ty và chịu trách nhiệm trước Hội đồng quản trị về việc thực hiện các quyền và nhiệm vụ được giao.

2. Tóm tắt lý lịch các cá nhân trong Ban điều hành

Ban Tổng Giám đốc Công ty bao gồm 05 thành viên:

2.1. Ông Võ Thành Nhân: Tổng Giám đốc

Giới tính: Nam
Ngày sinh: 18/01/1964
Quốc tịch: Việt Nam
Dân tộc: Kinh
Trình độ chuyên môn: Đại học Kinh tế

2.2. Ông Phạm Thế Vỹ: Phó Tổng Giám đốc

Giới tính: Nam
Ngày sinh: 08/10/1974
Quốc tịch: Việt Nam
Dân tộc: Kinh
Trình độ chuyên môn: Đại học Kinh tế – Chuyên ngành QTKD
Chứng chỉ sau đại học: Chứng chỉ Fullbright

2.3. Ông Hồ Văn Mỹ: Phó Tổng Giám đốc

Giới tính: Nam
Ngày sinh: 16/02/1972
Quốc tịch: Việt Nam
Dân tộc: Kinh
Trình độ chuyên môn: Đại học Kinh tế chuyên ngành Kinh tế Du lịch

2.4. Ông Trần Quang Trung: Phó Tổng Giám đốc

Giới tính: Nam

CÔNG TY CỔ PHẦN TẬP ĐOÀN MAI LINH BẮC TRUNG BỘ

Báo cáo thường niên năm 2008

Ngày sinh: 19/03/1973
Quốc tịch: Việt Nam
Dân tộc: Kinh
Trình độ chuyên môn: Đại học Kinh tế chuyên ngành Kế toán, Đại học Kỹ thuật

2.5. Ông Trương Tài: Giám đốc Tài chính

Giới tính: Nam
Ngày sinh: 04/10/1973
Quốc tịch: Việt Nam
Dân tộc: Kinh
Trình độ chuyên môn: Đại học Kinh tế Tài chính
Chứng chỉ sau đại học: Chứng chỉ Fullbright

3. Số lượng cán bộ nhân viên và chính sách đối với người lao động

- Cơ cấu nguồn nhân lực

CHỈ TIÊU	Số người	Tỷ trọng (%)
Phân theo giới:		
1. Nam	1.283	89%
2. Nữ	152	11%
Tổng cộng	1.435	100%
Phân theo trình độ học vấn:		
1. Sau Đại học	3	0.2%
2. Đại học	100	7%
3. Cao đẳng	29	2%
4. Trung cấp (THCN)	94	6.5%
5. THPT, LĐ nghề	1.209	84.3%
Tổng cộng	1.435	100%
Phân theo phân công lao động:		
1. Lao động trực tiếp	1.214	84.6%
2. Lao động gián tiếp	221	15.4%
Tổng cộng	1.435	100%

Tổng số nhân sự tính đến 31/12/2008 là 1.435 người, tăng 287 người (25%) so với cuối năm 2007.

Thu nhập bình quân của CBNV trong năm 2008 là: 2.300.000 đồng/người/tháng. Trong đó, thu nhập của NVLX là 2.390.000 đồng/tháng; của CBNV các bộ phận khác là 2.263.000 đồng/tháng.

Công ty thực hiện đầy đủ các chính sách đối với người lao động theo luật định.

4. Thay đổi thành viên Hội đồng quản trị và Ban Tổng Giám đốc:

Trong năm 2008, theo định hướng tái cấu trúc hệ thống, hai Phó Tổng Giám đốc là ông Phạm Thế Vỹ và ông Hồ Văn Mỹ không còn đảm nhiệm công việc tại Công ty mà được điều chuyển sang các công ty pháp nhân khác nằm trong hệ thống MLG.

Cuối năm 2008, số người trong Ban điều hành Công ty là ba (03) người.

VIII. THÔNG TIN CỔ ĐÔNG VÀ QUẢN TRỊ CÔNG TY

1. Hội đồng quản trị và Ban Kiểm soát

1.1. Hội đồng quản trị: Hội đồng quản trị công ty có 5 thành viên được Đại hội đồng cổ đông bổ nhiệm, các thành viên HĐQT đã thực thi nhiệm vụ của mình với tinh thần trách nhiệm cao, có tầm nhìn chiến lược, đưa ra các quyết định kịp thời theo phương thức vì lợi ích cao nhất của Công ty với một mức độ cẩn trọng. Trong đó có 04 thành viên độc lập không điều hành :

- Ông Hồ Huy: Chủ tịch HĐQT
Thành viên độc lập không điều hành
- Ông Võ Thành Nhân: Phó Chủ tịch HĐQT
Tổng Giám đốc
- Ông Hồ Việt: Thành viên HĐQT
Thành viên độc lập không điều hành
- Ông Mai Hà Thanh Hùng: Thành viên HĐQT
Thành viên độc lập không điều hành
- Ông Hồ Quang Minh: Thành viên HĐQT
Thành viên độc lập không điều hành

Số thành viên đã tham gia lớp đào tạo về quản trị công ty là 02/05 thành viên bao gồm các ông: Ông Mai Hà Thanh Hùng và ông Hồ Quang Minh.

1.2. Ban kiểm soát: Bao gồm 05 thành viên là các thành viên độc lập không điều hành:

- Bà Trần Thị Bích Thủy: Trưởng ban kiểm soát
- Ông Võ Đăng Cảnh: Thành viên ban kiểm soát
- Ông Huỳnh Kim Ngọc: Thành viên ban kiểm soát
- Ông Nguyễn Đỗ Phương: Thành viên ban kiểm soát
- Bà Vũ Hương Giang: Thành viên ban kiểm soát

Số thành viên đã tham gia lớp đào tạo về quản trị công ty là 03/05 thành viên bao gồm các ông bà: Ông Huỳnh Kim Ngọc, ông Nguyễn Đỗ Phương và bà Vũ Hương Giang.

Ban kiểm soát thực hiện nhiệm vụ thay mặt cho cổ đông kiểm soát mọi hoạt động kinh doanh, hoạt động quản trị và điều hành của công ty. Ban kiểm soát họp thường kỳ mỗi quý để xem xét và đánh giá kết quả hoạt động của Công ty.

2. Thù lao của thành viên HĐQT và Ban kiểm soát công ty

Theo Nghị quyết Đại hội đồng cổ đông thường niên tài khóa 2007 được tổ chức vào ngày 10/04/2008 đã phê chuẩn mức thù lao của HĐQT và BKS cho năm tài chính 2008 là 300.000.000 đồng (Ba trăm triệu đồng), trong đó :

- Thù lao của Hội đồng quản trị năm 2008: 200.000.000 VNĐ
- Thù lao của Ban Kiểm soát năm 2008: 100.000.000 VNĐ

- Mức thù lao bình quân của mỗi thành viên HĐQT là 3.333.000 đồng/tháng và của Ban kiểm soát là 1.666.000 đồng/tháng.

CÔNG TY CỔ PHẦN TẬP ĐOÀN MAI LINH BẮC TRUNG BỘ

Báo cáo thường niên năm 2008

- Số thành viên Hội đồng quản trị và Ban kiểm soát không có sự thay đổi nào so với Nghị quyết Đại hội cổ đông thường niên tài khóa 2007 của Công ty vào ngày 10/4/2008.

- Tỷ trọng tối thiểu số thành viên HĐQT và Ban kiểm soát độc lập không điều hành cũng như số thành viên đã qua khóa đào tạo về quản lý được cấp chứng chỉ quản trị công ty đáp ứng tuân thủ các quy tắc quản trị đối với các công ty cổ phần đại chúng.

3. Các dữ liệu thống kê về cổ đông/thành viên góp vốn

3.1. Thông tin chi tiết về cơ cấu cổ đông:

- Tổng số cổ đông: 526 cổ đông, nắm giữ 5.263.000 cổ phiếu phổ thông do Công ty phát hành.
- Số lượng cổ đông lớn (từ 5% trở lên): 02 cổ đông, nắm giữ tổng cộng 3.181.000 cổ phiếu, chiếm tỷ trọng 60.44% trên tổng số 5.263.000 cổ phiếu phổ thông đang lưu hành của Công ty.
 - Ông Hồ Huy nắm giữ 666.000 cổ phiếu chiếm tỷ lệ 12.65% trên tổng số cổ phiếu phát hành
 - Công ty Cổ phần Tập đoàn Mai Linh MLG nắm 2.515.000 cổ phiếu chiếm tỷ lệ 47.79% trên tổng số cổ phiếu phát hành

3.2. Thông tin về các giao dịch cổ phiếu và chuyển nhượng phần vốn góp của các cổ đông lớn:

Trong năm 2008 không có bất kỳ sự biến động nào về tỷ lệ sở hữu cổ phần, vốn góp của các cổ đông lớn, cổ đông sáng lập cũng như giữa các thành viên trong Hội đồng quản trị, Ban kiểm soát và Ban điều hành.

Đà Nẵng, ngày 29 tháng 05 năm 2009

Công ty Cổ phần Tập đoàn Mai Linh Bắc Trung Bộ

Tổng Giám đốc

(đã ký)

Võ Thành Nhân