

BÁO CÁO THƯỜNG NIÊN

CÔNG TY CỔ PHẦN ĐẦU TƯ VÀ XÂY DỰNG SỐ 18

NĂM BÁO CÁO: 2010



MỤC LỤC

- **TÓM LƯỢC LỊCH SỬ HOẠT ĐỘNG CỦA CÔNG TY;**
- **BÁO CÁO CỦA HỘI ĐỒNG QUẢN TRỊ;**
- **BÁO CÁO CỦA BAN GIÁM ĐỐC ;**
- **BÁO CÁO TÀI CHÍNH;**
- **BẢN GIẢI TRÌNH BÁO CÁO TÀI CHÍNH;**
- **CÁC CÔNG TY CON VÀ CÔNG TY LIÊN QUAN;**
- **TỔ CHỨC VÀ NHÂN SỰ CÔNG TY;**
- **THÔNG TIN CỔ ĐÔNG VÀ QUẢN TRỊ CÔNG TY;**
- **CÁC THÔNG TIN KHÁC.**

Kính gửi: Quý vị cổ đông, các nhà đầu tư và quý khách hàng

Năm 2010 nền kinh tế mặc dù có những chuyển biến tích cực nhưng chưa thực sự ổn định và còn nhiều yếu tố bất lợi ảnh hưởng đến hoạt động sản xuất kinh doanh của các doanh nghiệp như làm phát, lãi suất, chính sách tài chính tiền tệ luôn thay đổi. Riêng với Công ty cổ phần đầu tư và xây dựng số 18, năm 2010 cũng là năm có ý nghĩa và tầm quan trọng trong chiến lược phát triển kinh doanh của Công ty bởi đây là năm cuối thực hiện kế hoạch phát triển 5 năm của Công ty sau khi thực hiện cổ phần hoá (giai đoạn 2006-2010). Kết quả sản xuất kinh doanh năm 2010 sẽ là cơ sở và đặt nền tảng cho việc xây dựng và thực hiện kế hoạch năm 2011 và những năm tiếp theo (giai đoạn 2011-2016). Các chỉ tiêu đều đạt và vượt mức kế hoạch đề ra như: Doanh thu toàn công ty tăng 34,5%, trong đó riêng doanh thu và thu nhập Công ty mẹ tăng 33,1% so với năm 2009, lợi nhuận trước thuế công ty mẹ tăng 4,3% với kế hoạch và 49% so với năm 2009.

Năm 2010 cũng là năm cuối của một nửa thế kỷ mà Công ty LICOGI-18 xây dựng và phát triển, là nền tảng để bước sang một giai đoạn thực sự trưởng thành, hội tụ đủ sức mạnh, kinh nghiệm và uy tín để đón bắt thời cơ và vận hội mới, trở thành công ty mẹ hoạt động trên lĩnh vực xây dựng dân dụng và công nghiệp, kinh doanh bất động sản và sản xuất vật liệu xây dựng.

Với sự mệnh là phát triển công ty một cách bền vững, đủ sức mạnh cạnh tranh, huy động và sử dụng có hiệu quả các nguồn lực như vốn, công nghệ, con người để nhằm mục tiêu thu lợi nhuận tối đa, tăng lợi tức cho các cổ đông, tạo công ăn việc làm ổn định cho người lao động.

Trong bối cảnh nền kinh tế chưa thực sự ổn định như vậy thì việc xây dựng và hoàn thành bất kỳ một mục tiêu nào của doanh nghiệp cũng đều khó khăn nếu không có một chiến lược cụ thể, đúng đắn. Hội đồng quản trị Công ty cổ phần đầu tư và xây dựng số 18 đã xác định tầm nhìn nhiệm kỳ tới là xây dựng và phát triển Công ty trở thành công ty đứng đầu trong Tổng công ty LICOGI và trong топ những công ty hàng đầu của ngành xây dựng Việt nam trong lĩnh vực xây dựng dân dụng và công nghiệp, đầu tư kinh doanh bất động sản có thương hiệu.

Nhân dịp này tôi xin thay mặt HĐQT và lãnh đạo Công ty, gửi lời cảm ơn tới toàn thể cán bộ nhân viên công ty, cảm ơn các quý vị cổ đông đã luôn theo sát và ủng hộ Ban lãnh đạo Công ty trong suốt thời gian qua. Chúng tôi cam kết nỗ lực hết sức mình để hoàn thành đưa tầm nhìn, mục tiêu của công ty thành hiện thực.

Trân trọng cảm ơn.

TÓM LƯỢC LỊCH SỬ HOẠT ĐỘNG CỦA CÔNG TY

NHỮNG ĐÁU MỐC QUAN TRỌNG

- Ngày 19/05/1961 Công ty kiến trúc Ưông Bí (tiền thân của Công ty cổ phần đầu tư và xây dựng số 18) được thành lập tại Ưông Bí - Quảng ninh;
- Năm 1972 đổi thành Công ty xây dựng Ưông Bí, trụ sở tại Ưông Bí - Quảng Ninh;
- Năm 1980 đổi thành Công ty xây dựng số 18 và chuyển trụ sở Công ty về thị trấn Phả Lại - huyện Chí Linh - tỉnh Hải Dương.
- Tháng 10/1995 ra nhập cùng Liên hiệp xác xí nghiệp thi công cơ giới thành Tổng công ty xây dựng và phát triển hạ tầng (Tổng công ty LICOGI), trở thành Công ty thành viên thuộc Tổng công ty xây dựng và phát triển hạ tầng
- Năm 1998 chuyển trụ sở Công ty từ thị trấn Phả Lại về Số 245 - đường Nguyễn Lương Bằng - thành phố Hải Dương;
- Tháng 1/2006 chuyển đổi thành công ty cổ phần với tên gọi mới là Công ty cổ phần đầu tư và xây dựng số 18 (Tên giao dịch: **LICOGI-18**) theo Quyết định số 48/QĐ-BXD ngày 10/01/2006 của Bộ trưởng Bộ xây dựng;
- Năm 2007 chính thức hoạt động theo mô hình Công ty mẹ - Công ty con thông qua quyết định chuyển đổi 3 Chi nhánh thành Công ty cổ phần, đồng thời thành lập Công ty TNHH một thành viên xây dựng cầu đường số 18.6 với vốn điều lệ là 10 tỷ đồng do công ty sở hữu 100%.
- Ngày 23 tháng 4 năm 2008 cổ phiếu của Công ty chính thức được niêm yết và giao dịch trên Sở giao dịch chứng khoán Hà nội với mã chứng khoán là **L18**.
- Từ 1/7/2008 Công ty chuyển trụ sở chính từ số 245, đường Nguyễn Lương Bằng, phường Thanh Bình, thành phố Hải Dương về địa chỉ: số 471, đường Nguyễn Trãi, phường Thanh Xuân Nam, quận Thanh Xuân, thành phố Hà Nội, hoạt động theo giấy đăng ký kinh doanh mới số 0103025621 do Sở Kế hoạch đầu tư thành phố Hà Nội cấp.
- Tháng 7/2008: Thành lập Công ty TNHH MTV đầu tư và xây dựng số 18.7 trên cơ sở kế thừa cơ sở vật chất, nhân sự và các dự án do Công ty LICOGI 18 bàn giao lại. Vốn điều lệ là 10 tỷ do Công ty LICOGI 18 sở hữu 100%.

- **Từ năm 2006** Công ty đã mở rộng sang lĩnh vực đầu tư như: đầu tư xây dựng nhà chung cư để bán, đầu tư xây dựng và kinh doanh khách sạn, đầu tư vốn mua cổ phần của một số công ty liên kết gồm mua cổ phần của Công ty CP BOT quốc lộ 2, Công ty CP vận tải và du lịch Hương Sơn (HUTRANCO); Công ty thủy điện Bắc Hà, Công ty CP du lịch Sơn Long,...

NHỮNG DANH HIỆU TIÊU BIỂU ĐÃ ĐẠT ĐƯỢC

- Danh hiệu “Anh hùng lực lượng vũ trang nhân dân” năm 1999;
- Danh hiệu “Anh hùng lao động trong thời kỳ đổi mới” năm 2000;
- Huân chương độc lập hạng nhất, hạng nhì, hạng ba;
- 22 Huân chương lao động hạng ba;
- 1 Huân chương kháng chiến hạng nhì;
- 2 Huân chương chiến công hạng nhì;
- 11 Cờ luân lưu của Chính phủ;
- 21 Cờ thi đua của ngành xây dựng;
- 9 Cờ thi đua của Tổng liên đoàn lao động Việt Nam;
- 1 Cá nhân được phong tặng Anh hùng lao động trong thời kỳ đổi mới;
- 3 Cá nhân được phong tặng danh hiệu Chiến sỹ thi đua toàn quốc;
- 12 Cá nhân được tặng thưởng Huân chương lao động hạng ba;
- 3 Cá nhân được tặng thưởng Bằng khen của Thủ tướng Chính phủ;

MÔ HÌNH HOẠT ĐỘNG

- Công ty hoạt động theo mô hình Công ty mẹ - Công ty con, gồm các công ty cổ phần trong đó công ty mẹ (LICOGI-18) nắm giữ 51% vốn điều lệ và công ty TNHH một thành viên do Công ty LICOGI 18 sở hữu 100% vốn điều lệ. Cụ thể:
 - **Công ty cổ phần đầu tư và xây dựng số 18.1:** Vốn điều lệ ban đầu là 7,5 tỷ đồng, đến cuối năm 2010 vốn điều lệ đã tăng lên 18,75 tỷ đồng.
 - **Công ty cổ phần đầu tư và xây dựng số 18.3:** Vốn điều lệ ban đầu là 7,5 tỷ đồng, hiện tại vốn điều lệ đã tăng thành 12,5 tỷ đồng.
 - **Công ty cổ phần đầu tư và xây dựng số 18.5:** Vốn điều lệ ban đầu là 10 tỷ đồng, đến hết năm 2010 vốn điều lệ là 15 tỷ đồng.

- Công ty cổ phần đầu tư và xây dựng cầu đường số 18.6 (Tiền thân là Công ty TNHH MTV xây dựng cầu đường số 18.6 do Công ty LICOGI 18 làm chủ sở hữu, vốn điều lệ ban đầu là 10 tỷ đồng): Vốn điều lệ là 15 tỷ đồng.
- Công ty cổ phần đầu tư và xây dựng 18.7 (Tiền thân là Công ty TNHH MTV đầu tư và xây dựng số 18.7 do Công ty LICOGI 18 làm chủ sở hữu): Vốn điều lệ là 10 tỷ đồng.
- Công ty cổ phần xây dựng An Bình: Vốn điều lệ 10 tỷ đồng trong đó Công ty LICOGI 18 nắm giữ 75% vốn điều lệ.
- Công ty TNHH MTV thương mại và xây dựng 18: Vốn điều lệ là 20 tỷ đồng do Công ty mẹ làm sở hữu 100% vốn.

VỐN ĐIỀU LỆ

- Kể từ khi cổ phần hoá Công ty đã thực hiện tăng vốn điều lệ 3 lần. Cụ thể:
 - Năm 2006: Vốn điều lệ khi cổ phần hoá là: **18.000.000.000 đồng**;
 - Năm 2007: Tăng vốn từ **18.000.000.000 đồng** lên thành **35.000.000.000 đồng**;
 - Năm 2010: Tăng vốn từ **35.000.000.000 đồng** lên thành **54.000.000.000 đồng**.

QUÁ TRÌNH PHÁT TRIỂN

- **Ngành nghề kinh doanh chính:**
 - Thi công xây dựng các công trình dân dụng, công nghiệp, giao thông, thủy lợi, thủy điện, sân bay, bến cảng, đường dây và trạm biến thế, các công trình hạ tầng kỹ thuật đô thị và khu công nghiệp, các công trình cấp thoát nước và vệ sinh môi trường; nền móng công trình;
 - Đầu tư và kinh doanh nhà ở, khu đô thị mới, hạ tầng khu công nghiệp, dự án thủy điện vừa và nhỏ;
 - Sản xuất kinh doanh vật tư, thiết bị, phụ tùng và các loại vật liệu xây dựng, ống cống bê tông, bê tông thương phẩm;
 - Gia công chế tạo các sản phẩm cơ khí xây dựng, cốp pha định hình, giàn giáo, nhà công nghiệp;
 - Dịch vụ cho thuê thiết bị, cung cấp vật tư kỹ thuật, sửa chữa lắp đặt máy móc, thiết bị, các sản phẩm cơ khí và kết cấu định hình khác;
 - Tư vấn đầu tư, tư vấn thiết kế, tư vấn giám sát công trình;
 - Kinh doanh nhà nghỉ, khách sạn, du lịch;

- Xuất nhập khẩu máy móc, vật tư; Thí nghiệm vật liệu xây dựng

■ **Tình hình hoạt động:**

Các số liệu thực hiện trong 5 năm gần đây

Đơn vị tính: Đồng

Tên chỉ tiêu	2006	2007	2008	2009	2010
Tổng tài sản	383.152.130.427	398.811.013.962	405.180.850.025	487.115.827.828	591.208.269.956
Tổng nợ phải trả	361.826.891.832	332.127.064.704	332.753.693.336	410.796.231.337	469.796.246.621
Nguồn vốn chủ sở hữu	21.325.238.595	66.683.949.258	72.427.156.689	76.319.596.491	121.412.023.335
Tổng Doanh thu và thu nhập	337.906.740.200	420.915.192.226	386.975.855.907	517.668.346.712	688.869.851.912
Lợi nhuận trước thuế	3.398.372.020	21.744.136.424	15.538.122.103	14.272.639.992	21.390.413.430
Lợi nhuận sau thuế	3.325.238.595	14.575.951.372	10.648.345.420	13.607.078.883	16.032.417.509
Tỷ lệ trả cổ tức	13,5%	15%	16%	16%	17%

ĐỊNH HƯỚNG PHÁT TRIỂN

- **Mục tiêu phát triển:** Năm 2011 sẽ bắt đầu một nhiệm kỳ Hội đồng quản trị mới. Trên nền tảng kết quả đã đạt được trong nhiệm kỳ vừa qua, Hội đồng quản trị Công ty xác định định hướng phát triển công ty trong nhiệm kỳ II, trong đó:
 - Tăng trưởng bền vững với mức tăng bình quân 15%/năm, tỷ lệ chi trả cổ tức từ 18~20%/cổ phần.
 - Tỷ trọng cơ cấu ngành nghề và doanh thu như sau:
 - i. Xây lắp: 65%;
 - ii. Đầu tư xây dựng và kinh doanh bất động sản: 20%;

iii. Sản xuất công nghiệp và vật liệu xây dựng: 10~12%;

iv. Các dịch vụ khác: 3~5%.

- **Chiến lược phát triển:** Với tầm nhìn và quan điểm phát triển lâu dài, bền vững, đồng thời đánh giá đúng đắn những cơ hội, thách thức và xác định năng lực cạnh tranh cốt lõi thì Công ty cần có những chiến lược phát triển như sau:
 - Đa dạng hoá các ngành nghề, đa sở hữu trên cơ sở các lĩnh vực kinh doanh chính của Công ty bao gồm: Thi công xây lắp các công trình dân dụng, công nghiệp, các công trình thủy điện - nhiệt điện, các công trình giao thông đường bộ, cầu, cảng; Đầu tư kinh doanh bất động sản bao gồm: đầu tư nhà ở, khu đô thị mới,...; Sản xuất vật liệu xây dựng cung ứng cho thị trường.
 - Tăng trưởng thông qua liên doanh liên kết với các doanh nghiệp trong nước và ngoài nước nhằm nâng cao năng lực cạnh tranh của Công ty với các đối thủ, xây dựng thương hiệu LICOGI-18 trở thành một thương hiệu thực sự mạnh trên thị trường.
 - Không ngừng đổi mới công nghệ xây dựng, đầu tư trang thiết bị máy móc thi công thích hợp với quy trình sản xuất kinh doanh tạo ra sản phẩm có chất lượng cao, cạnh tranh về giá thành, phù hợp với lĩnh vực sản xuất kinh doanh của Công ty.

BÁO CÁO CỦA HỘI ĐỒNG QUẢN TRỊ

ĐÁNH GIÁ NHIỆM KỲ HOẠT ĐỘNG CỦA HỘI ĐỒNG QUẢN TRỊ (GIAI ĐOẠN 2006-2011)

■ **Các chỉ tiêu cơ bản đã đạt được:**

- **Vốn điều lệ:** Công ty thực hiện tăng vốn điều lệ 2 lần, Tăng từ 18 tỷ đồng lên 35 tỷ đồng vào năm 2007 và lên 54 tỷ vào năm 2010.
- **Tổng tài sản:** Năm 2006 là 383,152 tỷ đồng đến cuối năm 2010 đạt 591,208 tỷ đồng, tăng 54,29% so với đầu nhiệm kỳ.
- **Tổng doanh thu và thu nhập:** Từ 337,898 tỷ đồng vào năm 2006 lên 688,826 tỷ đồng năm 2010, tăng 2 lần so với đầu nhiệm kỳ.
- **Lợi nhuận:** Năm 2006 mức lợi nhuận trước thuế mới chỉ ở mức 3,398 tỷ đồng nhưng đến cuối năm 2010 mức lợi nhuận trước thuế của Công ty mẹ đã đạt mức 21,39 tỷ, tăng gấp 6 lần so với đầu nhiệm kỳ.
- **Trả cổ tức:** Từ 13,5%/cổ phần năm 2006 tăng lên 17% /cổ phần năm 2010.

■ **Công tác quản trị điều hành:**

- Đã ban hành bộ quy chế quản lý nội bộ cho những lĩnh vực hoạt động chính như: quy chế quản lý tài chính, phân cấp quản lý đầu tư, quản lý lao động, quản lý kỹ thuật và thiết bị máy móc,.. Tuy nhiên trong nhiệm kỳ 2 Hội đồng quản trị sẽ rà soát lại để sửa đổi bổ sung những quy chế hiện hành cho phù hợp với các quy định của pháp luật mới có hiệu lực thi hành, đồng thời soạn thảo và ban hành thêm những quy chế quản lý nội bộ mới nếu thấy cần thiết.
- Việc HĐQT quyết định mở rộng sang lĩnh vực đầu tư bước đầu đã có kết quả nhất định như: Góp vốn, mua cổ phần; đầu tư và đưa vào khai thác dự án Nhà chung cư 12 tầng tại Mê Linh, Hà Nội; đầu tư và chuyển nhượng đất tại Lán Bè Cột 8 Quảng Ninh đã mang lại nguồn lợi nhuận đáng kể; Đầu tư xây dựng và đưa vào sử dụng Khách sạn Asean Hạ Long.
- Thực hiện chiến lược tăng trưởng thông qua liên doanh, liên kết, Hội đồng quản trị Công ty còn quyết định góp vốn, mua cổ phần đầu tư lâu dài vào các công ty. Trong đó góp vốn vào Công ty cổ phần BOT Quốc lộ 2 để thực hiện đầu tư nâng cấp và khai thác tuyến quốc lộ 2 đoạn từ đường cao tốc Bắc Thăng Long - Nội Bài đến Thành phố Vĩnh Yên; góp vốn vào Công ty cổ phần vận tải và du lịch Hương Sơn tại Mỹ Đức - Hà Nội để đầu tư và khai thác tuyến cáp treo Chùa Hương; Và trong năm 2010 Hội đồng quản trị đã quyết định thực hiện đầu tư vào lĩnh vực năng

lượng thông qua việc mua cổ phần của Công ty cổ phần thủy điện Bắc Hà, dự kiến phát điện tổ máy 1 vào tháng 9/2011 và hoàn thành dự án vào cuối năm 2011. Như vậy có thể thấy việc đa dạng hoá sản phẩm của Công ty trong nền kinh tế thị trường là rất phù hợp, cần tiếp tục nâng cao năng lực cạnh tranh sản phẩm của mình để đáp ứng tốt nhu cầu ngày càng khắt khe của khách hàng.

- Sau hơn 2 năm thực hiện cổ phần hoá và trở thành công ty đại chúng, vào tháng 4/2008 công ty đã thực hiện niêm yết cổ phiếu trên Sở giao dịch chứng khoán Hà nội. Mã chứng khoán L18 của công ty được đánh giá là cổ phiếu có tiềm năng đối với nhà đầu tư.

NHỮNG NÉT NỔI BẬT TRONG NĂM 2010

- **Đánh giá chung:** Năm 2010 được đánh giá là năm thành công tiếp theo của Công ty khi các chỉ tiêu kinh tế đều được hoàn thành vượt mức so với kế hoạch đề ra, tiến độ thi công các công trình luôn được đảm bảo, thương hiệu LICOGI-18 trên thương trường hấp dẫn các nhà đầu tư; Các quyết định của ĐHĐCĐ và HĐQT được triển khai thực hiện một cách nghiêm túc; nghĩa vụ với nhà nước được tuân thủ; quyền lợi của nhà đầu tư và người lao động được đảm bảo. Những kết quả này mang một ý nghĩa rất quan trọng bởi nó thể hiện tính đúng đắn trong chiến lược phát triển của công ty trong nhiệm kỳ đầu tiên sau khi Công ty thực hiện cổ phần hoá, đồng thời đây cũng là cơ sở để Công ty xây dựng những mục tiêu và chiến lược phát triển trong nhiệm kỳ thứ 2 (giai đoạn 2011-2016).
- **Các chỉ tiêu** đều đạt và vượt mức kế hoạch đề ra như: Doanh thu toàn công ty tăng 34,5%, trong đó riêng doanh thu và thu nhập Công ty mẹ tăng 33,1% so với năm 2009, lợi nhuận trước thuế công ty mẹ tăng 4,3% với kế hoạch và 49% so với năm 2009.
- **Thi công xây lắp** vẫn là lĩnh vực chính của công ty vì vậy Công ty vẫn tiếp tục tập trung nhân lực, vật lực cho các dự án dự án lớn, trọng điểm như: Nhà máy thủy điện Sơn La, thủy điện Bắc Hà. Trong năm 2010 công ty đã ký được nhiều hợp đồng có giá trị lớn như công trình Cầu Chanh tại Hải Dương (190 tỷ đồng), 2 công trình thủy điện là Nhà máy thủy điện Nậm Mực tại Điện biên (354 tỷ) và công trình Nhà máy thủy điện Nậm Lúc tại Lào cai (162 tỷ đồng). Các dự án do công ty thi công vẫn đảm bảo chất lượng, tiến độ, hiệu quả, giữ được chữ tín trên thương trường.
- **Công tác đầu tư:** Nhận định chung về công tác triển khai đầu tư dự án trong năm 2010 còn rất chậm, hầu hết các dự án đều trong giai đoạn chuẩn bị đầu tư; Dự án Nhà CT7 tại Khu đô thị mới Thịnh liệt vẫn đang trong giai đoạn đền bù và điều chỉnh quy hoạch; Dự án Nhà máy sản xuất gạch bê tông nhẹ tại xã Minh đức, huyện Mỹ Hào, Hưng Yên mới xong ở khâu đền bù giải phóng mặt bằng, đang triển khai san lấp mặt bằng; Dự án nhà ở xã hội tại TP.Hải Hương đã được cấp phép đầu tư, đang làm thủ tục bàn giao đất và xin

phép xây dựng, dự kiến khởi công vào đầu quý II/2011; Dự án CST Building tại Thanh Xuân - Hà Nội là công trình liên doanh giữa LICOGI 18 với Tổng hội xây dựng Việt Nam đang trong giai đoạn lập dự án.

- Năm 2010 công ty thực hiện việc đầu tư dài hạn thông qua việc mua cổ phần của các công ty con để tăng tỷ lệ sở hữu và chi phối; Nghiên cứu, đánh giá và mua cổ phần của một số công ty có tiềm năng như: Mua cổ phần của công ty Sơn Long tại Quảng Ninh (60%), mua cổ phần của Công ty thủy điện Bắc Hà (tương đương 2%), mua cổ phần Trường đại học Thành Tây.
- Sau khi đánh giá thực trạng tình hình hoạt động của đơn vị liên kết là Công ty cổ phần thiết bị công nghiệp Maksteel, HĐQT quyết định chuyển nhượng cổ phần Công ty đang nắm giữ tại đây để bảo toàn vốn do Công ty Maksteel làm ăn thua lỗ nhiều năm. Đồng thời chuyển nhượng hết số cổ phần của Công ty còn lại tại Công ty CID18 khi xét thấy Công ty CID18 triển khai dự án chậm.
- **Công tác tài chính** được đánh giá là minh bạch, ổn định, phản ánh trung thực và hợp lý trên các khía cạnh trọng yếu. Công ty duy trì và đảm bảo mức lợi nhuận để trả cổ tức cho cổ đông sau khi đã hoàn thành nghĩa vụ nộp thuế và các nghĩa vụ tài chính khác, trích các quỹ theo quy định của Điều lệ Công ty và của pháp luật, đảm bảo khả năng thanh toán các khoản nợ và các nghĩa vụ tài sản khác đến hạn phải trả.
- **Triển khai tăng vốn điều lệ:** Thực hiện Nghị quyết ĐHĐCĐ năm 2010 về việc tăng vốn điều lệ, trong năm 2010 Công ty đã hoàn tất việc tăng vốn và thực hiện đăng ký vốn điều lệ mới với các cơ quan quản lý có liên quan. Việc tăng vốn đã góp phần đảm bảo cơ cấu vốn và tăng tính tự chủ, giảm bớt tính rủi ro về tài chính do phụ thuộc vào nguồn vốn vay ngân hàng, nâng cao năng lực cạnh tranh trong hoạt động sản xuất kinh doanh. Việc sử dụng vốn đã được Ban giám đốc báo cáo và công bố theo đúng quy định.

NHẬN ĐỊNH NHỮNG NHÂN TỐ RỦI RO ẢNH HƯỞNG ĐẾN HOẠT ĐỘNG SẢN XUẤT KINH DOANH CỦA CÔNG TY

- **Rủi ro biến động kinh tế:** Tốc độ phát triển kinh tế là một nhân tố quan trọng ảnh hưởng đến tốc độ tăng trưởng của nhiều ngành nghề khác nhau, trong đó bao gồm lĩnh vực kinh doanh chính của Công ty Cổ phần Đầu tư và xây dựng số 18 là xây dựng công nghiệp, bán thành phẩm và cung cấp sản phẩm dịch vụ. Trong hai năm qua, cùng với đà hồi phục của nền kinh tế toàn cầu sau khủng hoảng, nền kinh tế Việt Nam có nhiều diễn biến phức tạp: lạm phát, lãi suất tăng cao, tỷ giá biến động... đã làm cho tốc độ tăng trưởng kinh tế suy giảm. Trong bối cảnh đó với mục tiêu sớm đưa nền kinh tế ra khỏi khủng hoảng, Chính phủ đã đưa ra nhiều chính sách kích cầu quyết liệt trong đó tập trung đầu tư xây dựng cơ sở hạ tầng, phát triển thị trường nhằm đón đầu quá trình phục

hồi kinh tế. Với những chính sách quyết liệt cùng với những dấu hiệu phục hồi của nền kinh tế thế giới, có thể nói rủi ro về kinh tế trong thời gian tới là không cao.

- **Rủi ro pháp luật:** Là Công ty cổ phần do vậy hoạt động của Licogi 18 chịu ảnh hưởng của các văn bản pháp luật về công ty cổ phần, chứng khoán và thị trường chứng khoán. Luật và các văn bản dưới luật trong lĩnh vực này đang trong quá trình hoàn thiện, sự thay đổi về mặt chính sách luôn có thể xảy ra và khi đó ít nhiều sẽ ảnh hưởng đến hoạt động quản trị, kinh doanh của doanh nghiệp và khi đó sẽ ảnh hưởng đến giá cổ phiếu của Công ty trên thị trường. Thời gian qua hệ thống luật và văn bản dưới luật đang trong quá trình hoàn thiện theo hướng tích cực và thuận lợi cho Doanh nghiệp, giúp cho Công ty có hướng đi đúng và lành mạnh trong các hoạt động sản xuất kinh doanh. Licogi 18 luôn bảo đảm theo sát và tuân thủ đầy đủ các quy định pháp luật hiện hành song song với việc triển khai và mở rộng các hoạt động kinh doanh một cách hiệu quả.
- **Rủi ro biến động giá nguyên vật liệu:** Trong hoạt động thi công xây lắp, chi phí vật liệu xây dựng thường chiếm trên 80% chi phí về giá vốn, chính vì vậy biến động nguyên vật liệu là yếu tố quan trọng, ảnh hưởng đến kết quả hoạt động kinh doanh của doanh nghiệp. Hiện nay đa phần đa phần các hợp đồng xây dựng được ký với giá cố định trên cơ sở kết quả đấu thầu cạnh tranh thì việc tăng giá vật liệu xây dựng sẽ làm giảm hiệu quả hoạt động của doanh nghiệp. Trong bối cảnh đó, hiện nay các doanh nghiệp thường ký hợp đồng thi công xây lắp với điều khoản điều chỉnh về giá tùy nhiên trên thực tế thời gian, thủ tục để được bù giá khi giá vật liệu xây dựng tăng cao thường khá lâu, ảnh hưởng lớn tới nguồn vốn lưu động của công ty.
- **Rủi ro đặc thù trong lĩnh vực xây dựng:** Đối với các đơn vị hoạt động trong lĩnh vực xây dựng, hiện tượng chiếm dụng vốn lẫn nhau giữa nhà thầu và chủ đầu tư, nhà thầu và các nhà cung ứng vật liệu diễn ra rất phổ biến. Việc chiếm dụng vốn có thể đem lại những lợi ích nhất định cho các nhà thầu xây lắp, tuy nhiên khi quá trình nghiệm thu quyết toán, giải ngân vốn đầu tư cần nhiều thời gian thì tiềm ẩn nhiều rủi ro về khả năng thanh toán của nhà thầu. Các thủ tục nghiệm thu, thanh quyết toán công trình trong xây dựng đặc biệt là các công trình hạ tầng cơ sở sử dụng nguồn vốn ngân sách là nguyên nhân có sự chênh lệch đáng kể giữa chỉ tiêu sản lượng thực hiện và doanh thu của các đơn vị xây lắp. Khi khoảng cách giữa sản lượng thực hiện và doanh thu càng lớn cho thấy khả năng thanh quyết toán công trình là không cao, ảnh hưởng đáng kể đến hiệu quả sử dụng vốn.
- **Rủi ro về tỷ giá:** Hiện tại, nền kinh tế đang trong tình trạng giá cả leo thang, giá các yếu tố đầu vào cho sản xuất tăng cao, đặc biệt là trong lĩnh vực xây dựng như xi măng, sắt, thép... làm giá thành công trình cao, dẫn đến khó khăn chung cho ngành xây dựng cũng như ảnh hưởng trực tiếp đến các lĩnh vực hoạt động của Công ty. Trong lĩnh vực xây dựng, nguyên vật liệu đầu vào chiếm tỷ trọng tương đối cao, nhiều loại nguyên vật

liệu Công ty phải nhập khẩu do vậy cũng làm cho hoạt động của công ty phần nào chịu ảnh hưởng của biến động giá giữa đồng Việt Nam với các ngoại tệ khác

- **Rủi ro khác:** Hoạt động kinh doanh của Công ty có thể chịu ảnh hưởng bởi những rủi ro khác như rủi ro do thiên tai, biến động giá cả, sự ảnh hưởng những biến động chính trị, xã hội trên thế giới, chiến tranh, bệnh dịch... làm giảm lợi nhuận của Công ty hoặc làm cho các khách hàng truyền thống có thể bị giảm sút và các thị trường tiềm năng có thể mất ổn định. Những rủi ro này dù ít hay nhiều cũng sẽ có những tác động trực tiếp hoặc gián tiếp đến kết quả hoạt động kinh doanh của Công ty.

KẾ HOẠCH CỦA HỘI ĐỒNG QUẢN TRỊ NĂM 2011

- **Định hướng hoạt động:** Tình hình trong nước trong 3 tháng đầu năm 2011 cho thấy tình hình kinh tế vĩ mô gặp khó khăn hơn năm 2010 mặc dù vào thời điểm cuối năm trước đã có những dự đoán khả quan về sự tăng trưởng. Tuy nhiên thực tế thì tỷ lệ lạm phát vẫn ở mức cao, diễn biến phức tạp về tỷ giá và lãi suất gồm cả lãi suất huy động và lãi suất cho vay,.. Trong bối cảnh như vậy, Hội đồng quản trị định hướng hoạt động của mình trong năm 2011 vào một số nội dung:
 - Theo sát diễn biến của nền kinh tế để có những điều chỉnh cần thiết, kịp thời nhằm duy trì sự tăng trưởng ổn định của Công ty. Xây dựng chiến lược phát triển công ty giai đoạn 2011-2016 trên cơ sở mục tiêu đã đặt ra.
 - Tiếp tục hoàn thiện cơ cấu tổ chức, nâng cao năng lực quản lý và vai trò giám sát thông qua việc rà soát, điều chỉnh, bổ sung và ban hành những quy chế quản lý nội bộ và quy trình thực hiện phù hợp với quy định của pháp luật và mô hình hoạt động của công ty.
 - Tăng cường công tác quản trị rủi ro trong đó phải nêu được những nhân tố rủi ro có thể xảy ra và đánh giá chính xác tác động của những nhân tố đó đến hoạt động sản xuất kinh doanh của Công ty để có biện pháp phòng ngừa.
 - Tăng cường hoạt động đối ngoại và công tác cổ đông. Làm tốt hơn công tác thông tin tuyên truyền để công chúng hiểu rõ, hiểu đúng về hoạt động của công ty. Bảo vệ quyền lợi của cổ đông một cách thiết thực nhất bằng việc nâng cao hiệu quả hoạt động, cơ chế tiếp xúc, công bố thông tin và các hoạt động khác
 - Nâng cao chất lượng các cuộc họp Hội đồng quản trị trên cơ sở trách nhiệm và quyền hạn của thành viên Hội đồng quản trị được quy định trong Điều lệ công ty và quy định của pháp luật.
- **Các chỉ tiêu kinh tế năm 2011:**
 - Tổng GTSL: 860 tỷ đồng - Doanh thu: 770 tỷ đồng - Lợi nhuận TT : 22 tỷ đồng
 - Thu vốn: 750 tỷ đồng - Đầu tư : 59,5 tỷ đồng. - Tỷ lệ cổ tức: 18%/cổ phần

BÁO CÁO CỦA BAN GIÁM ĐỐC

TÌNH HÌNH TÀI CHÍNH NĂM 2010

■ **Khả năng sinh lời:**

- Tỷ suất lợi nhuận trước thuế trên doanh thu thuần : 3,45 %
- Tỷ suất lợi nhuận sau thuế trên doanh thu thuần : 2,58 %
- Tỷ suất lợi nhuận trước thuế trên tổng tài sản : 3,62 %
- Tỷ suất lợi nhuận sau thuế trên tổng tài sản : 2,71 %
- Tỷ suất lợi nhuận sau thuế trên vốn chủ sở hữu : 13,20 %

■ **Khả năng thanh toán:**

1. Khả năng thanh toán hiện hành : 1,07 lần
2. Khả năng thanh toán nợ đến hạn : 1,17 lần
3. Khả năng thanh toán nhanh : 0,10 lần

■ **Giá trị sổ sách tại thời điểm 31/12/2010:**

- Tổng giá trị tài sản: 591.208.269.956 đồng.

■ **Những thay đổi về vốn cổ đông/vốn góp:**

- Vốn điều lệ tại thời điểm 01/01/2010 : 35.000.000.000 đồng
- Vốn điều lệ tại thời điểm 31/12/2010 : 54.000.000.000 đồng. Cụ thể:
 - Phát hành thêm: 1.900.000 cổ phần
 - Mệnh giá: 10.000 đồng/cổ phần
 - Tổng giá trị phát hành thêm theo mệnh giá: 19.000.000.000 đồng.
 - Đối tượng phân phối: Cổ đông hiện hữu và cán bộ nhân viên công ty.
 - Số lượng phân phối:
 - +) Cổ đông hiện hữu : 1.750.000 cổ phần (tương đương 17.500.000.000 đồng theo mệnh giá).
 - +) CBNV: 150.000 cổ phần (tương đương 1.500.000.000 đồng theo mệnh giá)

■ **Tổng số cổ phiếu theo từng loại: 5.400.000 cổ phiếu thường.**

- **Số lượng cổ phiếu đang lưu hành theo từng loại: 5.400.000 cổ phiếu thường.**
- **Cổ tức/lợi nhuận chia cho các thành viên góp vốn:**
 - Kế hoạch chia cổ tức tại ĐHCĐ 2010: 17%/cổ phần.
 - Thực hiện chia cổ tức sau khi ĐHHĐCĐ thường niên năm 2011 phê chuẩn: 17%/cổ phần.
- **Phân tích tình hình sử dụng vốn huy động được từ đợt phát hành thêm:**

Toàn bộ vốn huy động được, Công ty dùng bổ sung vốn lưu động phục vụ hoạt động sản xuất kinh doanh. Cụ thể như sau:

STT	Ngày	Nội dung	Số tiền (đồng)	Ghi chú
1	27/08/2010	Trả nợ gốc vay ngắn hạn	4.000.000.000	
2	27/08/2010	Trả nợ gốc + lãi vay ngắn hạn	5.000.000.000	
3	01/09/2010	Trả nợ gốc vay ngắn hạn	5.500.000.000	
4	01/09/2010	Trả nợ gốc vay ngắn hạn	1.700.000.000	
5	11/09/2010	Trả nợ gốc vay ngắn hạn	1.000.000.000	
6	11/09/2010	Trả nợ gốc vay ngắn hạn	1.000.000.000	
7	20/09/2010	Trả nợ gốc vay ngắn hạn	1.052.000.000	
8	23/09/2010	Trả nợ gốc vay ngắn hạn	2.000.000.000	
9	01/10/2010	Trả nợ gốc vay ngắn hạn	15.609.863.212	
10	08/10/2010	Trả nợ gốc vay ngắn hạn	1.138.136.788	Ngày 8/10 trả 5,8 tỷ
		Cộng	38.000.000.000	

KẾT QUẢ SẢN XUẤT KINH DOANH NĂM 2010

- **Đánh giá chung:** Dưới sự chỉ đạo, giám sát của Hội đồng quản trị, Ban giám đốc đã triển khai nghiêm túc và hoàn thành các chỉ tiêu tài chính, kỹ thuật đã được Đại hội đồng cổ đông đề ra, lợi nhuận của các nhà đầu tư được đảm bảo. Các chỉ tiêu đều đạt và vượt mức kế hoạch đề ra: Doanh thu và thu nhập tăng 33,1% so với năm 2009, lợi nhuận trước thuế công ty mẹ tăng 4,3% với kế hoạch và 49% so với năm 2009. Công ty tìm kiếm và tạo được nguồn công việc cũng như thu nhập ổn định cho người lao động; tình hình tài chính ổn định, khả năng thanh toán luôn được giữ vững.
- **Kết quả hoạt động sản xuất kinh doanh**

TT	Chỉ tiêu	Năm 2010 (đồng)	Năm 2009 (đồng)	Tỷ lệ (%)
1.	Doanh thu bán hàng và cung cấp dịch vụ	620.706.407.174	477.126.122.048	130,09
2.	Các khoản giảm trừ doanh thu	43.484.557		
3.	Doanh thu thuần về bán hàng và cung cấp dịch vụ	620.662.922.617	477.126.122.048	130,08
4.	Giá vốn bán hàng	603.439.072.871	456.510.526.862	132,19
5.	Lợi nhuận gộp về bán hàng và cung cấp dịch vụ	17.223.849.746	20.615.595.186	83,55
6.	Doanh thu hoạt động tài chính	45.361.774.789	25.937.995.325	174,89
7.	Chi phí tài chính	25.335.408.604	17.832.072.096	142,08
	<i>Trong đó: Chi phí lãi vay</i>	<i>24.204.015.488</i>	<i>17.607.056.356</i>	<i>137,47</i>
8.	Chi phí bán hàng	889.127.518	695.402.229	127,86
9.	Chi phí quản lý doanh nghiệp	20.925.473.968	10.637.106.570	196,72
10.	Lợi nhuận thuần từ hoạt động kinh doanh	15.435.614.445	17.389.009.616	88,77
11.	Thu nhập khác	22.801.669.949	14.604.229.339	156,13
12.	Chi phí khác	16.846.870.964	17.720.598.963	95,07
13.	Lợi nhuận khác	5.954.798.985	(3.116.369.624)	191,08
14.	Tổng lợi nhuận kế toán trước thuế	21.390.413.430	14.272.639.992	149,87
15.	Chi phí thuế TNDN hiện hành	10.313.205.323	1.818.999.630	
16.	Chi phí thuế TNDN hoãn lại	(4.955.209.402)	(1.153.438.521)	
17.	Lợi nhuận sau thuế thu nhập DN	16.032.417.509	13.607.078.883	117,82
18.	Lãi cơ bản trên cổ phiếu	3.826	3.846	99,48

BÁO CÁO TÀI CHÍNH

- **Báo cáo tài chính:** Bảng cân đối kế toán; báo cáo kết quả hoạt động kinh doanh; báo cáo lưu chuyển tiền tệ; bản thuyết minh báo cáo tài chính năm 2010 của Công ty mẹ và Báo cáo hợp nhất đều đã được kiểm toán theo quy định của pháp luật về kế toán và được công bố thông tin theo đúng quy định của Luật chứng khoán và thông tư 09/2010/TT-BTC)
- **Báo cáo tài chính** đã được kiểm toán của Công ty mẹ, Báo cáo hợp nhất (bao gồm: Bảng cân đối kế toán, báo cáo kết quả sản xuất kinh doanh, lưu chuyển tiền tệ, thuyết minh báo cáo tài chính và ý kiến của kiểm toán viên về báo cáo tài chính): được đính kèm ở phần sau của Báo cáo thường niên này.

BẢN GIẢI TRÌNH BÁO CÁO TÀI CHÍNH

KIỂM TOÁN ĐỘC LẬP

- **Công ty được chuyển đổi thành Công ty cổ phần** từ tháng 1/2006 đến 31/12/2010 là 5 năm hoạt động sau cổ phần hoá. Tất cả các năm Công ty đều ký hợp đồng thuê các công ty kiểm toán độc lập kiểm toán trước khi công bố thông tin cho các đối tượng có liên quan. Cụ thể:
 - Công ty TNHH kiểm toán và tư vấn (A&C) kiểm toán BCTC năm 2006, 2007;
 - Công ty hợp danh kiểm toán Việt nam (CPA) kiểm toán BCTC năm 2008, 2009.
- **Đơn vị kiểm toán độc lập thực hiện kiểm toán BCTC của Công ty năm 2010** (Theo phê chuẩn của Đại hội đồng cổ đông thường niên năm 2010): Công ty hợp danh kiểm toán Việt Nam (CPA VIỆT NAM) - Thành viên đại diện hãng kiểm toán Moore Stephens International Limited đã kiểm toán Báo cáo tài chính cho năm tài chính kết thúc ngày 31/12/2010.
- **Kiểm toán viên:** Trương Văn Nghĩa - Chứng chỉ kiểm toán viên số 1140/KTV
- **Ý kiến của kiểm toán viên:** Báo cáo tài chính Công ty đã phản ánh trung thực và hợp lý trên các khía cạnh trọng yếu, tình hình tài chính của Công ty đến 31/12/2010 cũng như kết quả hoạt động sản xuất kinh doanh và các luồng lưu chuyển tiền tệ của năm tài chính kết thúc vào ngày trên, phù hợp với các chuẩn mực kế toán và chế độ kế toán Việt nam và tuân thủ các quy định pháp lý có liên quan.
- **Các nhận xét đặc biệt:** Không.

KIỂM TOÁN NỘI BỘ

- **Kiểm toán nội bộ:** Không có
- **Ý kiến của Ban kiểm soát về tình hình hoạt động sản xuất kinh doanh:**
 - Các chứng lý và hệ thống sổ sách kế toán của Công ty đã phản ánh tình hình tài sản đến ngày 31/12/2010 = 591.208.269.956 đồng là rõ ràng và minh bạch.
 - Báo cáo tài chính của Công ty đã phản ánh trung thực, hợp lý, phù hợp với các chuẩn mực kế toán Việt Nam. Chấp hành tương đối đầy đủ tính pháp lý của các hợp đồng kinh tế và luật thuế của Nhà nước.

- Hiệu quả SXKD trước thuế = 21.390.413.430 đồng đã được Công ty CPA Việt nam kiểm toán là chính xác, đảm bảo thực hiện chi trả cổ tức theo Nghị quyết của ĐHĐCĐ năm 2010 là 17%/cổ phần.
- Công ty đã trích lập dự phòng cho những rủi ro tiềm ẩn trong hoạt động SXKD là: 40.898.205.261 đồng. Trong đó:
 - Trích lập dự phòng công trình : 34.176.953.975 đồng
 - Trích lập dự phòng khó đòi : 5.558.593.431 đồng
 - Trích lập dự phòng đầu tư dài hạn : 1.162.657.855 đồng
- Công ty đã thực hiện Nghị quyết ĐHĐCĐ thường niên năm 2010 về tăng vốn điều lệ từ 35 tỷ đồng lên thành 54 tỷ đồng, thủ tục phát hành đúng với quy định của luật chứng khoán và các văn bản hướng dẫn đối với công ty niêm yết. Luỹ kế vốn đến ngày 31/12/2010 là: 35.286.008.182 đồng.
- Đầu tư vào 6 công ty con, 2 công ty liên kết, 4 công ty khác đều hoạt động có hiệu quả từ 15% ~ 20% (theo thời gian góp vốn đủ 12 tháng) tạo lập mối quan hệ phát triển quy mô để mở rộng thị phần.
- Riêng công ty liên kết là Công ty cổ phần thiết bị và công nghiệp (Công ty Maksteel) do kinh doanh không hiệu quả nhiều năm liên nên ngày 10/12/2010 Công ty LICOGI-18 quyết định chuyển nhượng toàn bộ số cổ phần của Công ty tại đây (140.000 cổ phần, tương đương 1.400.000.000 đồng). Giá trị chuyển nhượng là 2.000.000.000 đồng, tương đương 1,429 lần/cổ phần.
- **Kiến nghị của Ban kiểm soát với Hội đồng quản trị và Ban giám đốc công ty.**
 - Cần tiếp tục xây dựng hoàn chỉnh hệ thống tiêu chuẩn công việc và đánh giá công việc để hệ thống điều hành của Công ty có tính chuyên nghiệp cao, đáp ứng quy mô phát triển của Công ty.
 - Thu hồi công nợ và khối lượng dở dang còn tồn đọng, đặc biệt là khoản nợ có số dư từ 2 năm trở lên: 12.500.572.180 đồng.
 - Có kế hoạch và phương pháp đánh giá tài sản công ty (dự kiến từ 3~ 5 năm/lần) để thực hiện chiến lược phát triển của công ty.

CÁC CÔNG TY CON VÀ CÔNG TY CÓ LIÊN QUAN

CÔNG TY NẴM GIỮ TRÊN 50% VỐN CỔ PHẦN CỦA CÔNG TY

- Công ty nắm giữ trên 50% vốn cổ phần của Công ty: Không có
- Đơn vị đại diện quản lý phần vốn Nhà nước: Tổng công ty xây dựng và phát triển hạ tầng (Tổng công ty LICOGI) nắm giữ: 18,75% vốn điều lệ
- Người đại diện quản lý phần vốn Nhà nước: Ông Nguyễn Anh Dũng - Phó kế toán trưởng Tổng công ty LICOGI.

TÌNH HÌNH ĐẦU TƯ CỦA CÔNG TY LICOGI-18 VÀO CÁC CÔNG TY THÀNH VIÊN/LIÊN KẾT

- Công ty cổ phần đầu tư và xây dựng số 18.1 (LICOGI-18.1)
 - Địa chỉ: Phường Trung Vương - thị xã Uông Bí - tỉnh Quảng Ninh.
 - Vốn điều lệ : 18.750.000.000 đồng
 - Mức đầu tư năm 2010 : 3.187.500.000 đồng
 - Mức đầu tư lũy kế đến 31/12/2010: 9.562.500.000 đồng, nắm giữ 51% vốn điều lệ
- Công ty cổ phần đầu tư và xây dựng số 18.3 (LICOGI-18.3)
 - Trụ sở: Thị trấn Bần - huyện Mỹ Hào - tỉnh Hưng yên.
 - Vốn điều lệ : 12.500.000.000 đồng
 - Mức đầu tư năm 2010 : 1.000.000.000 đồng
 - Mức đầu tư lũy kế đến 31/12/2010: 7.375.000.000 đồng nắm giữ 59% vốn điều lệ
- Công ty cổ phần đầu tư và xây dựng số 18.5
 - Trụ sở: Tầng 5&6, Nhà H2A, số 471, đường Nguyễn Trãi, phường Thanh xuân nam, quận Thanh Xuân, Hà Nội.
 - Vốn điều lệ : 15.000.000.000 đồng
 - Mức đầu tư năm 2010 : 0 đồng
 - Mức đầu tư lũy kế đến 31/12/2010: 7.650.000.000 đồng, nắm giữ 51% vốn điều lệ

- **Công ty cổ phần đầu tư và xây dựng cầu đường 18.6 (LICOGI-18.6)**
 - Trụ sở: Tầng 1&2, Toà nhà LICOGI-18, Km9, đường Bắc Thăng Long - Nội Bài
 - Vốn điều lệ : 15.000.000.000 đồng
 - Mức đầu tư năm 2010 : - 449.503.428 đồng
 - Mức đầu tư lũy kế đến 31/12/2010: 7.650.000.000 đồng, nắm giữ 51% vốn điều lệ

- **Công ty cổ phần đầu tư và xây dựng số 18.7 (LICOGI-18.7)**
 - Trụ sở: Số 245 - đường Nguyễn Lương Bằng - Thanh Bình - Hải Dương.
 - Vốn điều lệ : 10.000.000.000 đồng
 - Mức đầu tư năm 2010 : - 3.131.000.000 đồng
 - Mức đầu tư lũy kế đến 31/12/2010: 6.869.000.000 đồng, nắm giữ 68,69% vốn điều lệ

- **Công ty cổ phần xây dựng An Bình (LICOGI-18.8)**
 - Trụ sở: Số 245 - đường Nguyễn Lương Bằng - Thanh Bình - Hải Dương.
 - Vốn điều lệ : 10.000.000.000 đồng
 - Mức đầu tư năm 2010 : 4.450.000.000 đồng
 - Mức đầu tư lũy kế đến 31/12/2010: 7.500.000.000 đồng, nắm giữ 75% vốn điều lệ

- **Công ty TNHH MTV thương mại và XD 18:**
 - Trụ sở: Thôn Phong Cốc - xã Minh Đức - Huyện Mỹ Hào - Tỉnh Hưng yên.
 - Vốn điều lệ : 20.000.000.000 đồng
 - Mức đầu tư năm 2010 : 0 đồng
 - Mức đầu tư lũy kế đến 31/12/2010: 0 đồng, nắm giữ 0% vốn điều lệ

- **Công ty CP sản xuất VLXD Kim Sơn:**
 - Trụ sở: Mạo Khê - Quảng Ninh
 - Vốn điều lệ : 35.778.375.000 đồng
 - Mức đầu tư năm 2010 : 0 đồng
 - Mức đầu tư lũy kế đến 31/12/2010: 1.703.732.163 đồng, nắm giữ 21% vốn ĐL

- **Công ty cổ phần vận tải và du lịch Hương Sơn**
 - Trụ sở: Thôn Yên Vỹ, xã Hương Sơn, huyện Mỹ Đức, Hà Nội
 - Vốn điều lệ : 80.000.000.000 đồng
 - Mức đầu tư năm 2010 : 0 đồng

- Mức đầu tư lũy kế đến 31/12/2010: 2.350.522.810 đồng, nắm giữ 2,94% vốn ĐL
- **Công ty cổ phần BOT Quốc Lộ 2**
 - Trụ sở: Km2+400, Quốc lộ 2, xã Tân Dân, Huyện Sóc Sơn, Hà Nội
 - Vốn điều lệ : 156.000.000.000 đồng
 - Mức đầu tư năm 2010 : 0 đồng
 - Mức đầu tư lũy kế đến 31/12/2010: 9.100.000.000 đồng, nắm giữ 5,83% vốn ĐL
- **Công ty cổ phần du lịch Sơn Long**
 - Trụ sở: Tổ 21, Khu 4B, đường Hậu Cần, P.Bãi Cháy, Tp.Hạ Long, Quảng ninh.
 - Vốn điều lệ : 5.000.000.000 đồng
 - Mức đầu tư năm 2010 : 3.161.550.000 đồng
 - Mức đầu tư lũy kế đến 31/12/2010: 3.161.550.000 đồng, nắm giữ 12,64% vốn điều lệ (Giá nhận chuyển nhượng cổ phần của Công ty CP du lịch Sơn Long là 50.000 đ/cp)
- **Công ty cổ phần thiết bị công nghiệp và xây dựng (Maksteel)**
 - Trụ sở: Phố Nối, Mỹ Hào, Hưng yên
 - Vốn điều lệ : 9.500.000.000 đồng
 - Mức đầu tư năm 2010 : 0 đồng
 - Mức đầu tư lũy kế đến 30/11/2010: 1.400.000.000 đồng, nắm giữ 14,7 % vốn ĐL
 - Mức đầu tư lũy kế đến 31/12/2010: 0 đồng.
- **Trường Đại học Thành Tây**
 - Vốn điều lệ : 46.000.000.000 đồng
 - Mức đầu tư năm 2010 : 2.000.000.000 đồng
 - Mức đầu tư lũy kế đến 31/12/2010: 2.000.000.000 đồng, nắm giữ 4,3 % vốn ĐL

TÓM TẮT TÌNH HÌNH TÀI CHÍNH CỦA CÁC CÔNG TY THÀNH VIÊN

- **Công ty cổ phần đầu tư và xây dựng số 18.1:**
 - Tổng tài sản : 153.556.610.421 đồng
 - Doanh thu thực hiện : 230.742.031.349 đồng
 - Lợi nhuận trước thuế : 5.710.306.951 đồng
 - Lợi nhuận sau thuế : 4.207.312.714 đồng
 - Tỷ lệ chia cổ tức : 20 %

■ **Công ty cổ phần đầu tư và xây dựng số 18.3:**

○ Tổng tài sản	: 99.159.539.634 đồng
○ Doanh thu thực hiện	: 140.014.097.716 đồng
○ Lợi nhuận trước thuế	: 4.119.544.427 đồng
○ Lợi nhuận sau thuế	: 3.076.158.321 đồng
○ Tỷ lệ chia cổ tức	: 17 %

■ **Công ty cổ phần đầu tư và xây dựng số 18.5:**

○ Tổng tài sản	: 132.455.788.852 đồng
○ Doanh thu thực hiện	: 146.851.150.865 đồng
○ Lợi nhuận trước thuế	: 4.709.635.331 đồng
○ Lợi nhuận sau thuế	: 3.523.226.498 đồng
○ Tỷ lệ chia cổ tức	: 17 %

■ **Công ty cổ phần đầu tư và xây dựng cầu đường 18.6:**

○ Tổng tài sản	: 84.963.896.419 đồng
○ Doanh thu thực hiện	: 32.604.293.083 đồng
○ Lợi nhuận trước thuế	: 1.981.366.419 đồng
○ Lợi nhuận sau thuế	: 1.463.239.221 đồng
○ Tỷ lệ chia cổ tức	: 16 %

■ **Công ty cổ phần đầu tư và xây dựng số 18.7:**

○ Tổng tài sản	: 101.160.553.630 đồng
○ Doanh thu thực hiện	: 94.052.225.883 đồng
○ Lợi nhuận trước thuế	: 1.894.093.999 đồng
○ Lợi nhuận sau thuế	: 1.406.320.499 đồng
○ Tỷ lệ chia cổ tức	: 15 %

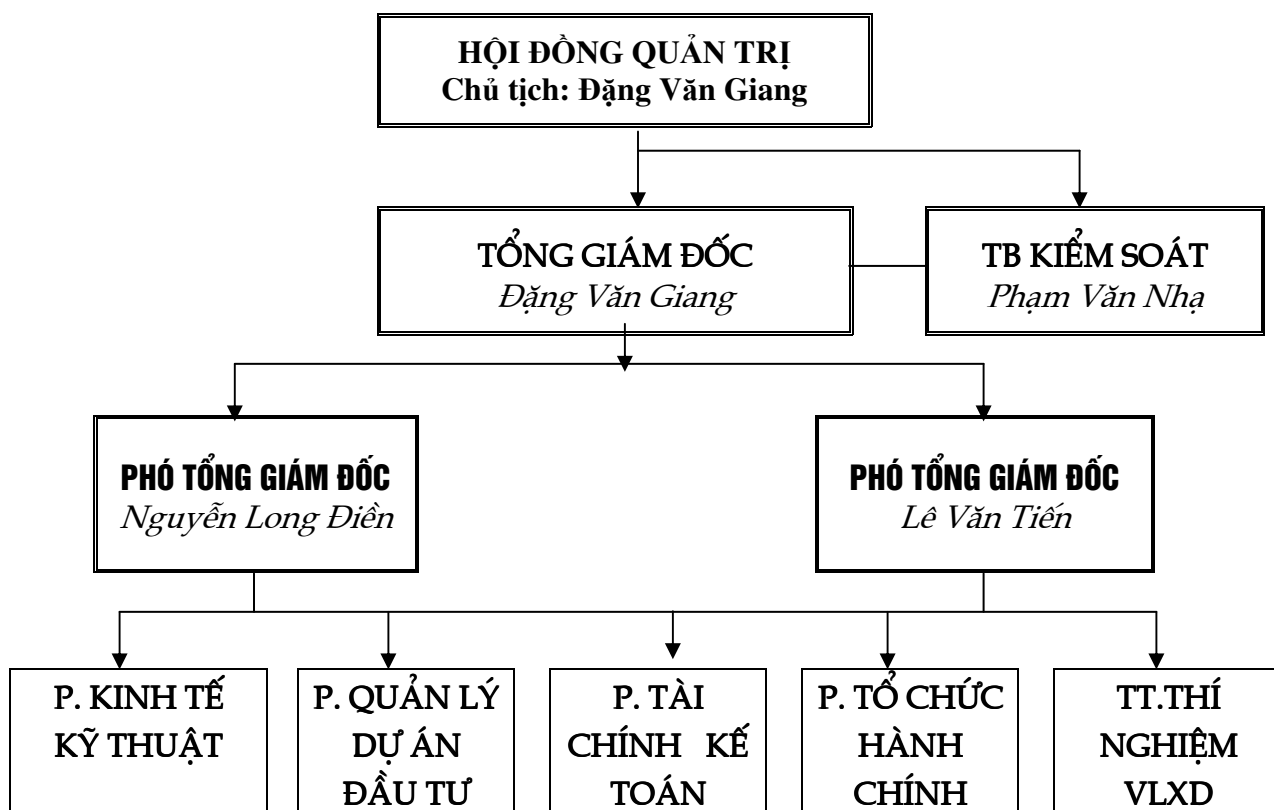
■ **Công ty cổ phần xây dựng An Bình:**

○ Tổng tài sản	: 115.606.395.689 đồng
○ Doanh thu thực hiện	: 104.866.379.265 đồng
○ Lợi nhuận trước thuế	: 3.108.620.426 đồng
○ Lợi nhuận sau thuế	: 2.971.166.788 đồng
○ Tỷ lệ chia cổ tức	: 18 %

TỔ CHỨC VÀ NHÂN SỰ CÔNG TY

CƠ CẤU TỔ CHỨC

- **Hội đồng quản trị:** 05 người
- **Ban kiểm soát:** 03 người
- **Ban giám đốc:** 03 người
- **Các phòng ban chức năng gồm:** Phòng tổ chức hành chính, phòng Tài chính kế toán, phòng Kinh tế kỹ thuật, phòng Quản lý dự án đầu tư, phòng Thí nghiệm.
- **Sơ đồ điều hành của công ty:**



GIỚI THIỆU BAN LÃNH ĐẠO CÔNG TY

- **Họ và tên: Đặng Văn Giang - Chủ tịch HĐQT kiêm Tổng giám đốc Công ty**
 - Ngày tháng năm sinh: Ngày 14 tháng 09 năm 1959
 - Hộ khẩu thường trú: Số 18, Tập thể ĐHKT, đường Khuất Duy Tiến, Thanh Xuân, Hà Nội
 - Trình độ chuyên môn: Thạc sỹ Quản trị kinh doanh, kỹ sư xây dựng.
- **Họ và tên: Nguyễn Anh Dũng - Thành viên HĐQT**
 - Ngày tháng năm sinh: Ngày 18 tháng 01 năm 1979
 - Địa chỉ: Số 14, ngách 47/76, Khương Trung, Thanh Xuân, Hà Nội.
 - Trình độ chuyên môn: Cử nhân tài chính kế toán - Thạc sỹ kinh tế
- **Họ và tên: Nguyễn Đình Thuỷ - Thành viên HĐQT**
 - Ngày tháng năm sinh: Ngày 25 tháng 07 năm 1961
 - Địa chỉ: Số 24, ngách 14, ngõ 106, đường Hoàng Quốc Việt, phường Nghĩa Đô, quận Cầu Giấy, Hà Nội
 - Trình độ chuyên môn: Kỹ sư kinh tế xây dựng
- **Họ và tên: Đặng Văn Long - Thành viên HĐQT**
 - Ngày tháng năm sinh: Ngày 29 tháng 06 năm 1959
 - Địa chỉ: Số 8, ngõ 47, đường Nguyễn Hồng, phường Láng Hạ, quận Đống Đa, Hà Nội
 - Trình độ chuyên môn: Kỹ sư xây dựng
- **Họ và tên: Đào Đình Chiến - Thành viên HĐQT**
 - Ngày tháng năm sinh: Ngày 01 tháng 12 năm 1953
 - Địa chỉ: P4 - D7 - Tập thể Kim Liên - Đống Đa - Hà Nội
 - Trình độ chuyên môn: Cử nhân kinh tế.
- **Họ và tên: Phạm Văn Nhạ - Trưởng ban kiểm soát**
 - Ngày tháng năm sinh: Ngày 19 tháng 03 năm 1950
 - Địa chỉ: Số 15, D6, phường Thanh Xuân Bắc, quận Thanh Xuân, Hà Nội
 - Trình độ chuyên môn: Cử nhân tài chính kế toán
- **Họ và tên: Hoàng Thị Mết - Thành viên Ban kiểm soát**
 - Ngày tháng năm sinh: Ngày 19 tháng 02 năm 1953

- Địa chỉ: Số 21, Ngõ 77, đường Nguyễn Thị Duệ, phường Thanh Bình, TP. Hải Dương
- Trình độ chuyên môn: Trung cấp kế toán
- **Họ và tên: Trần Quang Miến - Thành viên Ban kiểm soát**
 - Ngày tháng năm sinh: Ngày 20 tháng 09 năm 1969
 - Hộ khẩu thường trú: 401, B1, KTT K80A, Vĩnh Phúc, Ba đình, Hà Nội.
 - Trình độ chuyên môn: Thạc sỹ quản trị kinh doanh - Kỹ sư xây dựng.
- **Họ và tên: Nguyễn Long Điền - Phó Tổng giám đốc Công ty**
 - Ngày tháng năm sinh: Ngày 16 tháng 06 năm 1961
 - Hộ khẩu thường trú: Số 121, tổ 12, phường Nghĩa Đô, Cầu giấy, Hà Nội.
 - Trình độ chuyên môn: Kỹ sư xây dựng.
- **Họ và tên: Lê Văn Tiến - Phó Tổng giám đốc**
 - Ngày tháng năm sinh: Ngày 19 tháng 12 năm 1960
 - Hộ khẩu thường trú: Số 14, phố Dương Quảng Hàm, Cầu giấy, Hà Nội.
 - Trình độ chuyên môn: Kỹ sư kinh tế xây dựng.
- **Họ và tên: Lưu Bá Thái - Kế toán trưởng và Người công bố thông tin của Công ty**
 - Ngày tháng năm sinh: Ngày 26 tháng 11 năm 1978
 - Hộ khẩu thường trú: Số 22/75, phố Bùi Thị Xuân, P.Lê Thanh Nghị, Hải Dương.
 - Trình độ chuyên môn: Cử nhân tài chính kế toán

TÌNH HÌNH THAY ĐỔI NHÂN SỰ TRONG NĂM

- **Số lượng cán bộ, nhân viên :**
 - Tổng số CBCNV toàn công ty là 1205 người.
 - Cán bộ có trình độ đại học và trên đại học: 365 người
 - Cán bộ có trình độ trung cấp: 70 người
 - Công nhân kỹ thuật: 770 người
- **Chính sách đối với người lao động:**
 - Bảo đảm đầy đủ chế độ chính sách cho người lao động theo đúng quy định của Nhà nước.

■ **Thay đổi thành viên Hội đồng quản trị**

- Thành viên Hội đồng quản trị miễn nhiệm:
 - Họ và tên: Nguyễn Văn Vũ
 - Số CMND: 012248390 cấp ngày 06/08/1999
 - Địa chỉ liên hệ: Số 36B - Ngõ 16 - phố Đông Quan - Nghĩa Đô - Cầu Giấy - Hà Nội.
- Thành viên Hội đồng quản trị thay thế:
 - Họ và tên: Nguyễn Anh Dũng
 - Số CMND: 012900000 do Công an Hà nội cấp ngày 13/10/2006
 - HK thường trú: Số nhà 14, ngách 47/76, Khương Trung, Thanh Xuân, Hà Nội

■ **Thay đổi thành viên Ban giám đốc:**

- Người miễn nhiệm: Ông Vũ Xuân Vụ, địa chỉ tại: 245, đường Nguyễn Lương Bằng, Thanh Bình, Hải Dương, số CMND:142571928 cấp ngày 06/03/2009 tại Hải Dương, thôi giữ chức vụ Phó Tổng giám đốc Công ty cổ phần đầu tư và xây dựng số 18 từ ngày 01/04/2010 để nhận công tác khác.

THÔNG TIN CỔ ĐÔNG VÀ QUẢN TRỊ CÔNG TY

HOẠT ĐỘNG CỦA HỘI ĐỒNG QUẢN TRỊ

- Năm 2010 Hội đồng quản trị đã tổ chức 4 phiên họp thường kỳ vào các quý với mục đích xem xét, đánh giá kịp thời tình hình hoạt động chung của Công ty và có những điều chỉnh thích hợp với mục tiêu tiên quyết là hoàn thành những chỉ tiêu kinh tế đã đề ra. Ngoài ra Hội đồng quản trị cũng tổ chức 12 buổi họp trực tiếp và lấy ý kiến thành viên để thông qua những vấn đề thuộc thẩm quyền của hội đồng quản trị
- Cùng với việc định hướng, quản lý thì HĐQT cũng thực hiện tốt vai trò giám sát của mình đối với Ban giám đốc và các cán bộ quản lý đảm bảo rằng các hoạt động của Công ty được tuân thủ đúng pháp luật, các Nghị quyết của Đại hội đồng cổ đông, của HĐQT được triển khai thực hiện một cách nghiêm túc. Trong đó phải kể đến việc giám sát chặt chẽ của HĐQT đối với công tác tăng vốn điều lệ. Sự thành công của việc tăng vốn điều lệ trong bối cảnh nền kinh tế chưa thực sự phục hồi, lạm phát tăng cao, thị trường chứng khoán ảm đạm, đã phản ánh được uy tín, vị thế của Công ty với các đối tác và sự tin tưởng của các cổ đông vào sự phát triển của Công ty trong giai đoạn mới.

HOẠT ĐỘNG CỦA BAN KIỂM SOÁT

- Ban kiểm soát được cơ cấu 3 người vừa kiêm nhiệm vừa thường trực, hoạt động kiểm soát được thực hiện kết hợp với các phòng ban chức năng trong quá trình tổ chức quản lý SXKD và từng thành viên BKS chủ động xây dựng kế hoạch. Nội dung kiểm soát cho từng công việc được tiến hành hàng quý hoặc theo sự việc cụ thể do tình hình thực tế đặt ra.
- Ban kiểm soát tổ chức họp 4 lần (mỗi quý 1 lần). Phân công nhiệm vụ cho từng thành viên.
- Năm 2010 đã tiến hành giám sát:
 - Giám sát thực tế trong hoạt động sản xuất kinh doanh của công ty so với điều lệ và các quy chế quản lý của công ty.
 - Giám sát các hợp đồng kinh tế với các đối tác bên ngoài và trong nội bộ.
 - Giám sát tình hình tài chính và các khoản công nợ quá hạn chưa thu hồi được.

- Kiểm soát (xác xuất) chứng từ chi tiêu, các khoản tạm ứng có phù hợp với các chính sách Nhà nước và quy chế quản trị tài chính của công ty.
- Ban kiểm soát đã tham dự các cuộc họp Hội đồng quản trị, các cuộc họp giao ban với chuyên môn, đi khảo sát mô hình quản lý thực tế tại một số công trình trọng điểm.
- Đối với cổ đông: Khi nhận được thông tin từ các cổ đông BKS đã tiếp thu đầy đủ và giải thích những sự việc mà cổ đông quan tâm trong khuôn khổ chức năng của ban kiểm soát.

TỔNG THÙ LAO NĂM 2010

- Tổng thù lao cho thành viên HĐQT năm 2010 : 204.000.000 đồng
- Tổng thù lao cho các thành viên Ban kiểm soát : 186.000.000 đồng

TỶ LỆ SỞ HỮU CỔ PHẦN CỦA THÀNH VIÊN HĐQT (Tính đến ngày đăng ký cuối cùng 14/02/2011)

Họ và Tên	Chức vụ	Số CP sở hữu	Tỷ lệ nắm giữ
1. Đặng Văn Giang	CTHĐQT	315.900	5,85%
2. Nguyễn Đình Thủy	TVHĐQT	88.000	1,63%
3. Đặng Văn Long	TVHĐQT	70.000	1,30%
4. Đào Đình Chiến	TVHĐQT	33.400	0,62%
5. Nguyễn Anh Dũng	TVHĐQT	10.000	0,19%

TỶ LỆ SỞ HỮU CỔ PHẦN CỦA THÀNH VIÊN BKS (Tính đến ngày đăng ký cuối cùng 14/02/2011)

Họ và Tên	Chức vụ	Số CP sở hữu	Tỷ lệ nắm giữ
1. Phạm Văn Nhạ	Trưởng ban	60.300	1,12%
2. Hoàng Thị Mết	Thành viên	12.050	0,22%
3. Trần Quang Miến	Thành viên	10.000	0,19%

THÔNG TIN VỀ GIAO DỊCH CỔ PHIẾU

của các thành viên HĐQT, BKS, Ban giám đốc và những người có liên quan.

Họ và tên	Chức vụ/mối liên hệ	Số CP sở hữu tại thời điểm chốt DS ngày 25/02/2010	Tỷ lệ nắm giữ % tại thời điểm chốt DS ngày 25/02/2010	Số CP sở hữu tại thời điểm chốt DS ngày 14/02/2011	Tỷ lệ nắm giữ % tại thời điểm chốt DS ngày 14/02/2011
Đặng Văn Giang	CTHĐQT - TGD, cổ đông lớn	161.000	4,65	315.900	5,85
Đỗ Thị Hoan	NCLQ với ông Đặng Văn Giang	135.000	3,85	202.500	
Nguyễn Đình Thủy	TVHĐQT	52.000	1,49	88.000	1,63
Nguyễn Thị Thuý	NCLQ với ông Nguyễn Đình Thủy	56.200	1,61	98.500	1,82
Đặng Văn Long	TVHĐQT	40.000	1,14	70.000	1,30
Nguyễn Thị Hạt	NCLQ với ông Đặng Văn Long	22.500	0,64	33.750	0,63
Đào Đình Chiến	TVHĐQT	33.400	0,95	33.400	0,62
Phan Thị Thuý	NCLQ với ông Đào Đình Chiến	0		26.700	0,49
Nguyễn Anh Dũng	TVHĐQT	0		10.00	0,19
Phạm Văn Nhạ	Trưởng BKS	40.200	1,15	60.300	1,12
Quách Thị Liên	NCLQ với ông Phạm Văn Nhạ	10.200	0,29	15.300	0,28
Hoàng Thị Mết	TVBKS	4.700	0,13	12.050	0,22
Hoàng Văn Long	NCLQ với bà Hoàng Thị Mết	2.000	0,06	1.000	0,02
Trần Quang Miến	TVBKS	10.000	0,29	10.000	0,19
Vũ Thị Thu Thủy	NCLQ với ông Trần Quang Miến	3.400	0,097	4.300	0,08
Nguyễn Long Điền	Phó TGD	15.000	0,43	27.500	0,51
Nguyễn T.Ánh Tuyết	NCLQ với ông Nguyễn Long Điền	1.000	0,029	1.500	0,03
Lê Văn Tiến	Phó TGD	13.000	0,37	24.500	0,45
Lưu Bá Thái	KTT-CBTT	500	0,014	5.750	0,11
Vũ Thị Tuyết	NCLQ với ông Lưu	2.000	0,06	3.000	0,07

	Bá Thái				
Công ty CP phát triển hạ tầng Vĩnh Phúc	Cổ đông lớn	642.500	18,64	666.600	12,34
TCT xây dựng và phát triển hạ tầng	Cổ đông NN	675.000	19,29	1.012.500	18,75

CÁC DỮ LIỆU THỐNG KÊ VỀ CỔ ĐÔNG (Tính đến ngày chốt danh sách 14/02/2011)

■ **Cổ đông nhà nước:**

- Tên cổ đông: **Tổng công ty xây dựng và phát triển hạ tầng**
- Tên giao dịch viết tắt: LICOGI
- Địa chỉ: Nhà G1, đường Nguyễn Trãi, phường Thanh Xuân Nam, quận Thanh Xuân, Tp.Hà Nội.
- Điện thoại: 84-4-38545021 Fax: 84-4-38542265
- Ngành nghề kinh doanh chính: Thi công xây lắp và tổng thầu thi công xây lắp các công trình dân dụng, công nghiệp, giao thông, công trình ngầm, công trình thuỷ lợi, thuỷ điện, nhiệt điện, công trình kỹ thuật hạ tầng đô thị và khu công nghiệp, công trình đường dây, trạm biến áp; Đầu tư kinh doanh các dự án về nhà ở, khu đô thị, khu công nghiệp; đầu tư kinh doanh phát triển hạ tầng kỹ thuật; đầu tư xây dựng các công trình điện và kinh doanh điện thương phẩm; đầu tư và kinh doanh dịch vụ văn phòng, khách sạn, nhà nghỉ, du lịch và dịch vụ vui chơi giải trí, quản lý khai thác các dịch vụ tổng hợp tại các khu đô thị mới, khu dân cư tập trung; Tư vấn đầu tư và xây dựng; Sản xuất, kinh doanh và kinh doanh xuất nhập khẩu các sản phẩm cơ khí, máy móc vật tư thiết bị; Kinh doanh vận tải đường thuỷ, đường bộ; Nghiên cứu ứng dụng và chuyển giao công nghệ mới trong lĩnh vực xây dựng; tổ chức đào tạo và đào tạo lại, bồi dưỡng cán bộ quản lý, công nhân kỹ thuật chuyên ngành, giáo dục định hướng, đưa lao động và chuyên gia Việt nam đi làm việc có thời hạn ở nước ngoài; Các dịch vụ, tài chính, ngân hàng, bảo hiểm; Các ngành nghề khác theo quy định của pháp luật.
- SL và tỷ lệ nắm giữ cổ phần: 1.012.500 cổ phần, tương đương 18,75% vốn điều lệ

■ **Tên cổ đông lớn: Công ty cổ phần phát triển hạ tầng Vĩnh Phúc**

- Địa chỉ: Khu công nghiệp Khai Quang - TP.Vĩnh yên - tỉnh Vĩnh Phúc
- Số lượng và tỷ lệ nắm giữ cổ phần: 666.600 cổ phần, tương đương 12,34% vốn điều lệ

- Ngành nghề kinh doanh: Đầu tư xây dựng và kinh doanh hạ tầng khu, cụm công nghiệp, khu đô thị, nhà ở; Kinh doanh bất động sản; Xây dựng công trình dân dụng, công nghiệp, giao thông, thủy lợi; Dịch vụ chuyên giao công nghệ; Môi giới thương mại. Kinh doanh các dịch vụ du lịch; Kinh doanh lưu hành nội địa. Đại lý mua, bán, ký gửi hàng hóa; Đại lý dịch vụ bưu chính viễn thông; Đại lý bán vé máy bay; Đại lý bảo hiểm; Đại lý dịch vụ điện nước; Đại lý bán lẻ xăng dầu và các chế phẩm dầu mỡ; Vận tải hàng hóa đường bộ bằng ô tô; Mua bán lương thực, thực phẩm, rượu bia, thuốc lá, nước giải khát; Mua bán vật tư, máy móc thiết bị phục vụ các ngành; Thiết kế kết cấu công trình dân dụng và công nghiệp. Tư vấn giám sát xây dựng công trình giao thông; Sản xuất và mua bán cây xanh; Thu gom, xử lý nước thải và chất thải rắn công nghiệp.

■ **Tên cổ đông lớn: Ông Đặng Văn Giang**

- Năm sinh: 1959
- Địa chỉ: Số 18, KTT ĐHKHKT, đường Khuất Duy Tiên, Thanh Xuân, Hà Nội.
- Nghề nghiệp: Kỹ sư xây dựng - Thạc sỹ quản trị kinh doanh
- SL và tỷ lệ nắm giữ cổ phần: 315.900 cổ phần, tương đương 5,85% vốn điều lệ

■ **Bảng tổng hợp số liệu cổ đông và cơ cấu vốn góp tính đến thời điểm chốt danh sách ngày 25/02/2010:**

STT	Nội dung	Số lượng cổ đông	Tổng số cổ phần sở hữu	Tỷ lệ sở hữu (%)
1	Cổ đông Nhà nước	1	1.012.500	18,75
2	Cổ đông lớn	2	982.500	18,19
3	Cổ đông sở hữu dưới 5%			
	+) Ngược ngoài	4	12.350	0,23
	+) Trong nước (tổ chức)	12	213.205	3,95
	+) Trong nước (cá nhân)	534	3.179.445	58,88
	Tổng cộng	591	5.400.000	100%

Hà nội, ngày 15 tháng 04 năm 2011

Nơi nhận:

- UBCKNN;
- SGDCKHN;
- Ban kiểm soát;
- Ban giám đốc;
- Lưu HĐQT

