

MỤC LỤC

I. LỊCH SỬ HOẠT ĐỘNG CỦA CÔNG TY

1. Các sự kiện quan trọng
2. Quá trình phát triển
3. Định hướng phát triển

II. BÁO CÁO CỦA HỘI ĐỒNG QUẢN TRỊ

1. Những nét nổi bật của kết quả hoạt động trong năm
2. Những thay đổi chủ yếu trong năm
3. Triển vọng và kế hoạch trong tương lai

III. BÁO CÁO CỦA BAN TỔNG GIÁM ĐỐC

Tổng quan

1. Báo cáo tình hình tài chính
2. Báo cáo kết quả hoạt động sản xuất kinh doanh
3. Những tiến bộ Công ty đã đạt được
4. Kế hoạch phát triển trong tương lai
5. Việc lựa chọn công ty kiểm toán độc lập năm 2011
6. Dự kiến phương án phân phối lợi nhuận 2010

IV. BÁO CÁO TÀI CHÍNH

Các báo cáo tài chính đã được kiểm toán

V. BÀN GIẢI TRÌNH BÁO CÁO TÀI CHÍNH VÀ BÁO CÁO KIỂM TOÁN

1. Kiểm toán độc lập
2. Kiểm toán nội bộ

VI. CÁC CÔNG TY LIÊN QUAN

VII. TỔ CHỨC VÀ NHÂN SỰ

1. Cơ cấu tổ chức Công ty
2. Tóm tắt lý lịch các cá nhân trong Ban điều hành
3. Số lượng cán bộ nhân viên và chính sách đối với người lao động
4. Thay đổi thành viên Hội đồng quản trị và Ban Tổng Giám đốc

VIII. THÔNG TIN CỔ ĐÔNG VÀ QUẢN TRỊ CÔNG TY

1. Hội đồng quản trị và Ban Kiểm soát
2. Thủ lao của thành viên HĐQT và Ban kiểm soát công ty
3. Các dữ liệu thống kê về cổ đông/thành viên góp vốn



Ông Hồ Huy
Chủ tịch HĐQT

I. LỊCH SỬ HOẠT ĐỘNG CỦA CÔNG TY

I.1. Các sự kiện quan trọng

Thành lập

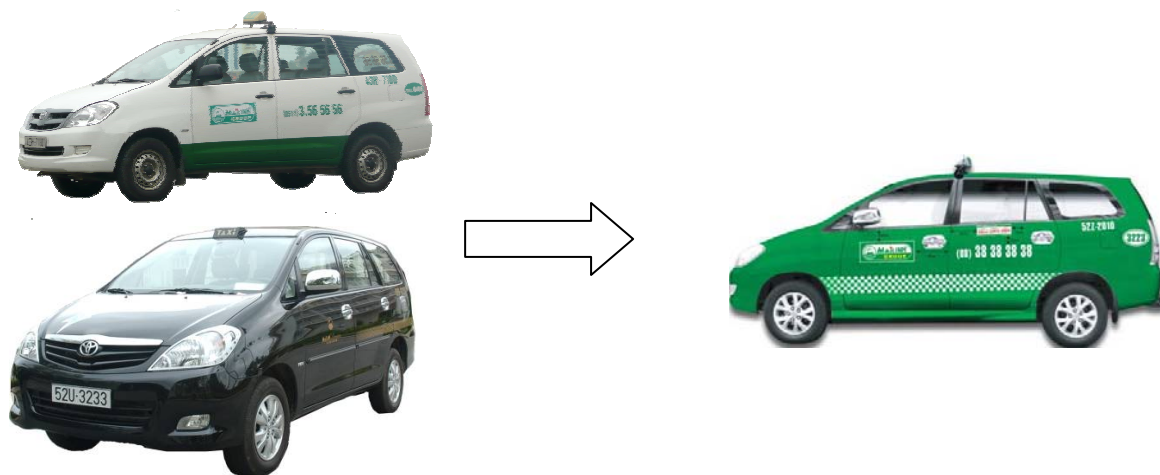
Công ty Cổ phần Tập đoàn Mai Linh Bắc Trung Bộ (Tên viết tắt là MLC - INC), tiền thân là Công ty Cổ phần Mai Linh Đà Nẵng, được thành lập vào năm 2000 theo Giấy phép kinh doanh số 0400382219 do Sở Kế hoạch và Đầu tư Thành phố Đà Nẵng cấp ngày 30 tháng 10 năm 2000, đăng ký thay đổi lần thứ 10 ngày 04 tháng 8 năm 2010.

Công ty chính thức hoạt động kinh doanh trên địa bàn thành phố Đà Nẵng và một số vùng phụ cận vào ngày 18/01/2001. Quản lý chất lượng theo hệ thống tiêu chuẩn ISO 9001:2000. Hoạt động của Công ty tuân thủ theo Luật Doanh nghiệp, Điều lệ công ty và các quy định pháp luật hiện hành liên quan.

- Trụ sở : Số 92, Đường 2/9, Phường Bình Thuận, Quận Hải Châu, TP. Đà Nẵng.
- Điện thoại : (0511) 6257888
- Fax : (0511) 3551999
- Website : www.mailinh.vn
- Mã số thuế : 0400382219
- Vốn điều lệ đăng ký: 70.171.300.000 đồng
- Số lượng cổ phiếu phát hành: 7.017.130 cổ phiếu
- Số lượng cổ phiếu phổ thông đang lưu hành: 7.017.130 cổ phiếu
- Số cổ phần ưu đãi và cổ phiếu quỹ: Không có

Các sự kiện khác trong năm 2010:

- Thay đổi màu sơn, thống nhất màu thương hiệu mới của xe taxi MAILINH, chuyển đổi được khoản 30% số lượng xe sang màu sơn xanh tiêu chuẩn Mai Linh.



- Đưa trạm dừng Quảng Bình vào khai thác với các hạng mục nhà làm việc, xưởng sửa chữa, cây xăng, bãi đỗ xe.
- Khai thác thêm 2 tuyến xe Bus tại Quảng Ngãi đó là Tuyến Sa Kỳ và Tuyến Ba Tư
- Cổ phiếu của công ty được niêm yết tại sàn chứng khoán Hà Nội vào ngày 16/12/2010 với mã cổ phiếu là MNC.

I.2. Quá trình phát triển

Ngành nghề kinh doanh

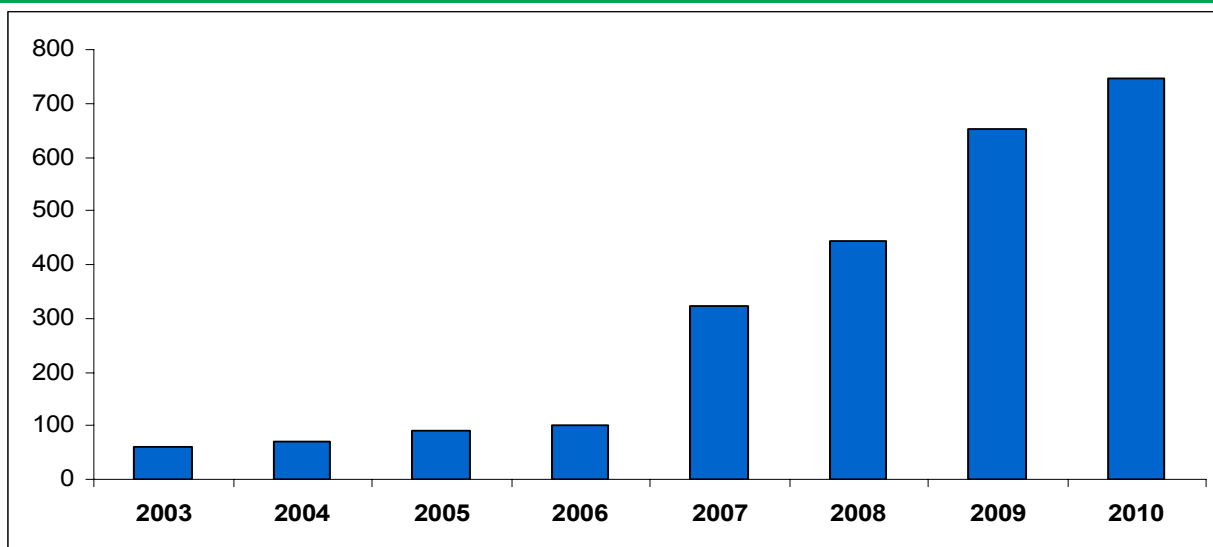
Các ngành nghề được cấp phép bao gồm:

- Vận tải hành khách bằng taxi, Vận tải hành khách theo hợp đồng và vận tải khách theo tuyến cố định bằng xe chất lượng cao Express, Du lịch lữ hành nội địa và quốc tế, các dịch vụ phục vụ khách du lịch, Dịch vụ quảng cáo
- Đại lý vé máy bay trong nước và quốc tế, Sửa chữa và đóng mới phương tiện vận tải thủy, bộ., Đại lý vé tàu hỏa, tàu cánh ngầm, taxi nước, Đại lý bán ô tô, phụ tùng ô tô và các phương tiện vận tải khác
- Dạy nghề ngắn hạn
- Tư vấn quản lý chất lượng theo các tiêu chuẩn quốc tế
- Dịch vụ cho thuê xe ô tô

Tình hình hoạt động:

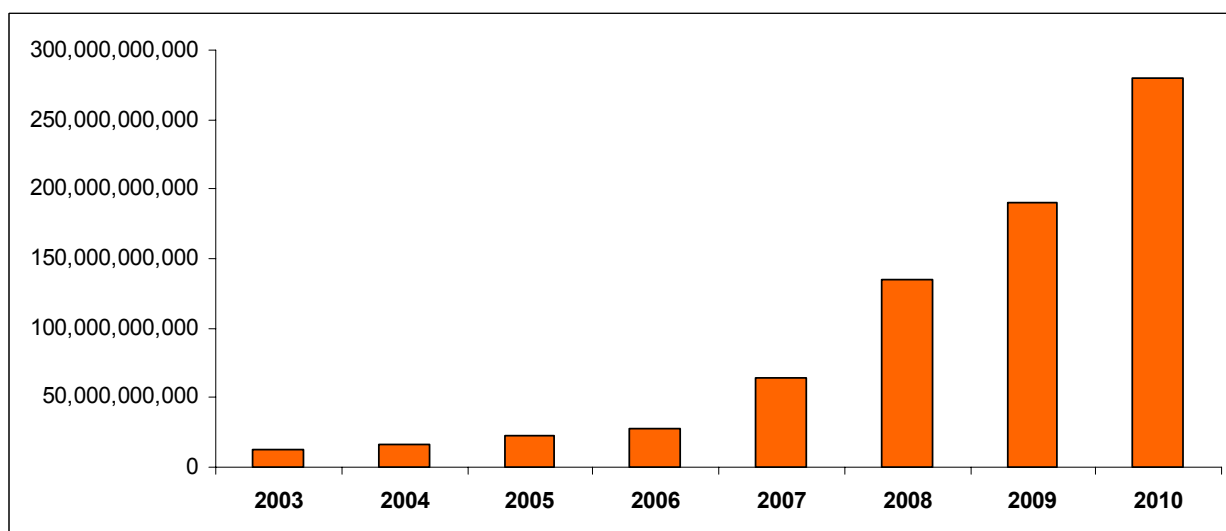
- Tình hình tăng trưởng phương tiện qua các năm (từ 2003 đến 2010) :

Năm	2003	2004	2005	2006	2007	2008	2009	2010
SỐ XE	60	70	90	100	322	443	652	745



- Tình hình tăng trưởng doanh thu qua các năm (từ 2003 đến 2010) :

NĂM	TỔNG DOANH THU
2003	12.264.000.000
2004	16.607.500.000
2005	22.995.000.000
2006	27.382.300.000
2007	64.668.376.310
2008	134.668.905.179
2009	189.810.105.632
2010	279.328.265.687



Từ những ngày đầu thành lập, với ngành nghề kinh doanh chủ yếu là hoạt động vận tải – dịch vụ vận chuyển hành khách bằng xe Taxi, Công ty đã được thừa hưởng được những giá trị cốt lõi, giá trị thương hiệu Mai Linh cũng như những kinh nghiệm và quy trình quản lý từ Công ty mẹ, đã không ngừng khẳng định chất lượng dịch vụ, nhanh chóng xây dựng và củng cố uy tín thương hiệu trên thị trường miền Trung.

Thị trường miền Trung với đặc thù nhỏ lẻ, dân cư phân bố rải rác dọc theo quốc lộ, tỉnh lộ và liên tỉnh lộ, du khách tập trung theo mùa vụ đã tạo ra những khó khăn nhất định trong công tác điều hành, quản lý nhằm đáp ứng tối đa nhu cầu của khách hàng. Tuy nhiên, trong những năm qua, hoạt động kinh doanh của Mai Linh Bắc Trung Bộ vẫn liên tục đạt được những thành quả đáng khích lệ và tăng trưởng ổn định. Địa bàn hoạt động liên tục được mở rộng và được khách hàng đón nhận. Các hoạt động kinh doanh của Công ty đã được phủ đều trên khắp các tỉnh thành từ Quảng Bình đến Quảng Ngãi.

Năm 2010, mặc dù đứng trước hàng loạt những khó khăn, Công ty vẫn khẳng định sự tồn tại và phát triển bền vững, là doanh nghiệp vận tải Taxi đứng đầu tại khu vực miền Trung, số đầu xe chiếm gần 50% số xe trong toàn khu vực, với chất lượng dịch vụ không ngừng được nâng cao và hoàn thiện, đáp ứng ngày càng tốt hơn nhu cầu của khách hàng. Thương hiệu Mai Linh ngày càng được sự ủng hộ và tín nhiệm của người tiêu dùng trong cả nước và khu vực .

II. 3. Định hướng phát triển

Xây dựng Tập đoàn Mai Linh Bắc Trung Bộ trở thành Tập đoàn kinh tế đa ngành, trong đó lấy Vận tải làm hoạt động chủ lực. Luôn dẫn đầu thị trường trong lĩnh vực kinh doanh vận tải Taxi.

Nâng cao hiệu quả kinh doanh, tạo công ăn việc làm và thu nhập ngày càng cao cho người lao động của Công ty, tối đa hóa lợi ích cho doanh nghiệp và các cổ đông.

Xây dựng mô hình Một MAILINH tại khu vực theo định hướng của công ty mẹ.

II. BÁO CÁO CỦA HỘI ĐỒNG QUẢN TRỊ

Trong năm 2010, Hội đồng quản trị của Công ty Cổ phần Tập đoàn Mai Linh Bắc Trung Bộ có 5 thành viên.

- Ông Hồ Huy được tín nhiệm bầu làm Chủ tịch HĐQT
- Ông Võ Thành Nhân được bầu làm Phó Chủ tịch HĐQT kiêm Tổng giám đốc điều hành.

II.1. Những nét nổi bật ảnh hưởng đến kết quả hoạt động kinh doanh trong năm:

Năm 2010 tình hình kinh tế thế giới vẫn diễn biến phức tạp, chưa thể hồi phục sau cuộc khủng hoảng tài chính vào cuối năm 2008. GDP Việt Nam tuy có tăng song chất lượng không cao; lãi suất cơ bản, lạm phát và tỷ giá đô la tăng làm ảnh hưởng đến kết quả kinh doanh của đơn vị.

Năm 2010 Miền Trung phải chịu hai trận lũ lụt lớn đã gây ra thiệt hại rất nghiêm trọng về tài sản của nhà nước và nhân dân, làm ảnh hưởng trực tiếp đến hoạt động sản xuất kinh doanh của Công ty Cổ phần Tập đoàn Mai Linh Bắc Trung Bộ.

Thị trường cạnh tranh ngày càng khốc liệt giữa Công ty và các đơn vị kinh doanh Taxi mới ra đời tại địa phương.

Bên cạnh đó, trong năm 2010 khách du lịch Quốc tế đến Việt Nam đạt 5 triệu lượt khách, khách nội địa đạt 29 triệu lượt khách, lượng khách du lịch tăng tạo thuận lợi cho dịch vụ vận chuyển taxi.

II.2. Những thay đổi chủ yếu và các quyết định chiến lược trong năm:

Trên cơ sở những kết quả mà Công ty cổ phần Tập đoàn Mai Linh Bắc Trung Bộ đã đạt được trong năm 2009.

Căn cứ tình hình kinh tế - xã hội của cả nước và khu vực, Hội đồng quản trị trong năm 2010 đã có những quyết định chiến lược xác đáng cho hoạt động kinh doanh của Công ty; theo dõi công tác quản lý điều hành của Ban Tổng Giám đốc; kịp thời động viên người lao động hoàn thành tốt nhiệm vụ được giao và đạt hiệu quả kinh doanh cao nhất. Trong năm 2010 đã ban hành 12 văn bản, biên bản, quyết định để Ban Tổng Giám đốc thực hiện cụ thể các định hướng:

- Vận tải là lĩnh vực kinh doanh chủ lực của Tập đoàn.
- Kinh doanh đa ngành nghề dựa trên thế mạnh của vận tải và lấy hiệu quả làm trọng tâm. Trước mắt các Đơn vị thành viên có thể kinh doanh du lịch.
- Để tăng thêm nguồn vốn Công ty cổ phần Tập đoàn Mai Linh Bắc Trung Bộ đã làm các thủ tục cần thiết và chính thức giao dịch cổ phiếu trên sàn giao dịch chứng khoán Hà Nội vào ngày 16/12/2010.
- Nâng cao chất lượng dịch vụ về con người với việc duy trì công tác huấn luyện nghiệp vụ kinh doanh, văn hóa doanh nghiệp, bồi dưỡng ngoại ngữ cho đội ngũ lái xe.

II.3. Về kết quả kinh doanh năm 2010

Tổng doanh thu của Công ty năm 2010 là 279.328.265.687 đồng, so với chỉ tiêu kế hoạch đạt 105%.

Lợi nhuận sau thuế đạt 9.850.519.388 đồng, so với kế hoạch đạt 92,9%.

So sánh tổng doanh thu năm 2010 so với năm 2009 tăng 47,16%; lợi nhuận sau thuế năm 2010 so với năm 2009 tăng 48,87%.

II.4. Triển vọng và kế hoạch năm 2011

Với những định hướng đã được xác định năm 2010, các định hướng mới trong năm 2011 là :

- Tích cực tăng số đầu xe thương quyền lên 50% tổng số xe dự định đầu tư.
- Cơ cấu lại Công ty Tập đoàn theo định hướng “Một Mai Linh”
- Dự kiến tổng doanh thu năm 2011 là 315,473,669,000 đồng so với năm 2010 tăng 12.94%.
- Lợi nhuận sau thuế 10,100,000,000 đồng so với năm 2010 tăng 2,53%.
- Số phương tiện đầu tư 322 xe, trong đó có 100 xe đầu tư vào thị trường TP HCM.

Với truyền thống là một Công ty Khu vực luôn ổn định và phát triển bền vững, Hội đồng Quản trị tin rằng CBCNV Công ty sẽ nỗ lực vượt bậc hoàn thành xuất sắc các nhiệm vụ được giao.

III. BÁO CÁO CỦA BAN TỔNG GIÁM ĐỐC:

Tổng quan:

Năm 2010 vẫn là năm có nhiều biến động, tình hình kinh tế thế giới vẫn diễn biến phức tạp. Kinh tế thế giới vẫn chưa hồi phục sau cuộc khủng hoảng tài chính vào cuối năm 2008.

Đối với nền kinh tế Việt Nam lãi suất cơ bản tăng lên 9% vào cuối năm dẫn đến lãi suất cho vay tăng cao.

CPI cũng tăng cao đạt 11,75% kéo theo các chi phí đầu vào tăng gây áp lực lớn đến hiệu quả kinh doanh của công ty.

Tỷ giá USD tăng cao – chi phí vật tư phụ tùng, xăng, dầu, giá xe ô tô tăng cao dẫn đến chi phí đầu vào của công ty tăng.

Tuy nhiên năm 2010 vẫn có một số thuận lợi như khách du lịch quốc tế đến Việt Nam tăng và đạt trên 5 triệu lượt, khách nội địa cũng tăng và đạt 29 triệu lượt.

III.1. Báo cáo tình hình tài chính

Khả năng sinh lời:

CHỈ TIÊU VỀ KHẢ NĂNG SINH LỜI	ĐƠN VỊ	NĂM 2010	NĂM 2009
Hệ số (LNTT+Lai vay)/Tổng tài sản BQ	%	11,29	9.30
Hệ số lợi nhuận sau thuế/Doanh thu thuần	%	3,51	3.49
Hệ số lợi nhuận sau thuế/Vốn CSH bình quân (ROE)	%	10,81	7.73
Hệ số lợi nhuận sau thuế/Tổng tài sản BQ (ROA)	%	2,79	2.26
Hệ số lợi nhuận từ hoạt động kinh doanh/Doanh thu thuần	%	3,75	5.11
Hệ số lợi nhuận sau thuế/Vốn điều lệ	%	13,97	9.43
Giá trị sổ sách/1 cổ phiếu lưu hành cuối năm	đồng	13.379	12,581
EPS	đồng	1.397	1,067

Trong năm 2010, xét trong bối cảnh kinh tế trong và ngoài nước đang trong giai đoạn phục hồi sau khủng hoảng, khả năng sinh lời từ hoạt động kinh doanh của Công ty đã chuyển biến tốt. Lợi nhuận ròng trên doanh thu, Lợi nhuận ròng trên tổng tài sản (ROA), Lợi nhuận ròng trên vốn chủ sở hữu (ROE) đã gia tăng so với 2009. Thu nhập trên 1 cổ phiếu tăng 30,9% so với năm 2009. Nguyên nhân do tận dụng đà phục hồi của kinh tế trong nước, doanh thu của công ty tăng, nhưng bên cạnh đó chi phí lãi vay từ tổ chức tín dụng, vay cá nhân cũng tăng, vì vậy lợi nhuận của công ty trong năm 2010 vẫn chưa đạt được tỷ suất sinh lợi kỳ vọng của cổ đông.

Hệ số thanh toán

CHỈ TIÊU	ĐƠN VỊ	2010	2009
Chỉ tiêu về khả năng thanh toán			
Hệ số thanh toán ngắn hạn: TSLĐ/Nợ ngắn hạn	Lần	0,47	0.56
Hệ số thanh toán nhanh: (TSLĐ - Hàng tồn kho)/Nợ ngắn hạn	Lần	0,40	0.49
Chỉ tiêu về cơ cấu vốn			
Hệ số nợ/Tổng tài sản	Lần	0,74	0.72
Hệ số Nợ/Vốn chủ sở hữu	Lần	2,94	2.72

Hệ số thanh toán của Công ty tiếp tục gia tăng rủi ro trong thanh toán, việc gia tăng rủi ro trong thanh toán cũng chủ yếu xuất phát từ yêu cầu tăng trưởng của công ty trong giai đoạn kinh tế phục hồi. Nhưng do tính chất đặc thù của ngành nghề hoạt động chủ yếu là dịch vụ taxi, doanh thu được thu hàng ngày, các khoản nợ trả sau của khách hàng chiếm tỷ lệ nhỏ trong doanh thu nên Công ty vẫn đảm bảo tốt khả năng thanh toán.

Hệ số nợ trên tổng tài sản, hệ số nợ trên vốn chủ sở hữu gia tăng do trong năm công ty tiếp tục đầu tư gia tăng phương tiện kinh doanh với tổng tài giá trị tài sản đầu tư mới trong năm là: 72.511.869.815 đồng trong khi vốn điều lệ, vốn góp của cổ đông không tăng trong năm.

Thay đổi về vốn cổ phần và giá trị sổ sách:

Trong năm 2010 do tình hình thị trường tài chính không thuận lợi, công ty chưa thực hiện được việc tăng vốn qua hình thức phát hành cổ phần cho cổ đông hiện hữu, phát hành trái phiếu chuyển đổi theo nghị quyết của Đại hội cổ đông. Tổng số cổ phần phổ thông tại thời điểm 31/12/2010 là: 7.017.130 cổ phần. Công ty không có cổ phần ưu đãi và cổ phiếu quỹ.

CHỈ TIÊU	SỐ LƯỢNG	GIÁ TRỊ TÍNH THEO MỆNH GIÁ	MỆNH GIÁ	QUYỀN BIỂU QUYẾT
Số đầu năm	7.017.130	70.171.300.000	10.000	1:1
Tăng trong năm	0	0	10.000	1:1
Số cuối năm	7.017.130	70.171.300.000	10.000	1:1

Giá trị sổ sách của công ty tại thời điểm 31/12/2010 là: 13.379 đồng/01 cổ phiếu.

Những hoạt động quản trị tài chính chính yếu trong năm:

- Tiếp đà phục hồi kinh tế, Công ty đã gia tăng đầu tư trong năm 2010, chủ yếu là đầu tư phương tiện kinh doanh taxi và một phần đầu tư cho trang trại và trạm dừng chân tại Quảng Bình. Tổng giá trị tài sản trong năm tăng 41.200.275.907 đồng tương đương tăng 23,73% so với năm 2009. Trong năm do không tăng vốn thông qua phát hành cổ phần nên việc gia tăng tài sản chủ yếu được tài trợ từ nguồn vay bằng nhiều hình thức:
 - Vay tiền nhân rồi của cán bộ nhân viên.
 - Vay cán bộ nhân viên thông qua hình thức vay tiêu dùng của ngân hàng.
 - Vay Ngân hàng và các tổ chức tín dụng khác.

Niêm yết cổ phiếu công ty trên sàn giao dịch chứng khoán: Thực hiện nghị quyết của Đại hội cổ đông 2010, Công ty đã chính thức niêm yết cổ phiếu của công ty trên sàn giao dịch chứng khoán Hà Nội vào ngày 16/12/2010 với mã chứng khoán MNC. Việc niêm yết cổ phiếu của công ty trên sàn giao dịch chính thức là một bước khẳng định tính minh bạch trong công tác quản trị công ty, tạo điều kiện cho cổ đông quyền giám sát theo dõi hoạt động của công ty. Tuy nhiên do tình hình thị trường chứng khoán đang trong giai đoạn khó khăn, sự quan tâm, đánh giá của nhà đầu tư đối với cổ phiếu của công ty chưa đúng tiềm năng và giá trị thực của công ty. Số lượng giao dịch mua bán chuyển nhượng đạt mức thấp. (Giá trị giao dịch cổ phiếu của công ty từ ngày chào sàn 16/12/2010 đến ngày 22/3/2011 chỉ dao động từ 6.000 đ/01 cổ phiếu đến 10.300 đ/01 cổ phiếu).

Hợp tác đầu tư xe thương mại: Nhằm tăng cao tính làm chủ phương tiện của người lái xe, cuối năm 2010 cùng với hệ thống gia đình Mai Linh công ty đã triển khai chương trình kêu gọi vốn thông qua hình thức hợp tác kinh doanh xe

thương quyền. Đây là một chiến lược dài hạn của Tập đoàn Mai Linh và được công ty bắt đầu triển khai mạnh trong năm 2011.

Quản lý tài chính tập trung: Đề nâng cao hiệu quả sử dụng vốn, gia tăng sức mạnh tài chính nội tại của công ty và thực hiện giám sát điều hành kế hoạch thu – chi của các đơn vị thành viên, trong năm qua công ty đã hợp tác với ngân hàng Đầu tư & Phát triển thực hiện thí điểm quản lý tài chính tập trung, bước đầu tạo được những hiệu quả nhất định, nhưng do thực trạng hoạt động tài chính tại các công ty con trong những năm qua có những cam kết ràng buộc với các đối tác cung cấp tín dụng nên việc triển khai quản lý tài chính tập trung chưa triệt để nên hiệu quả mang lại chưa cao.

Nhận chuyển nhượng và cơ cấu vốn tại công ty con: Thực hiện Nghị quyết của Hội đồng quản trị trong năm 2010 công ty nhận chuyển nhượng cổ phần và chuyển đổi Công ty cổ phần Đầu tư xây dựng và khai thác điểm đỗ Mai Linh Lao Bảo thành Công ty TNHH một thành viên đầu tư Mai Linh Lao Bảo.

III.2. Báo cáo kết quả hoạt động SXKD năm 2010

Các chỉ tiêu đạt được trong năm

Doanh thu, lợi nhuận: (so sánh với kế hoạch)

CHỈ TIÊU	KẾ HOẠCH 2010	THỰC HIỆN 2010	SO SÁNH
Tổng doanh thu	265,921,000,000	279,328,265,687	105,04%
Lợi nhuận sau thuế	10,600,000,000	9,850,519,388	92,93%

(Trong đó: doanh thu lĩnh vực taxi chiếm 88,2%)

Doanh thu, lợi nhuận (so với cùng kỳ năm ngoái)

CHỈ TIÊU	NĂM 2009	NĂM 2010	TĂNG/GIẢM
Tổng doanh thu	189,810,105,632	279,328,265,687	47.16%
Lợi nhuận sau thuế	6,616,986,766	9,850,519,388	48.87%

Chỉ tiêu Tổng Doanh thu 2010 vượt kế hoạch, nguyên nhân chủ yếu là:

- Khách du lịch quốc tế vào Việt Nam tăng lên dẫn đến mức cầu tăng, bên cạnh đó lượng khách du lịch nội địa cũng tăng
- Doanh thu của thị trường Đà Nẵng tăng khá khi đối thủ Taxi Xanh thanh lý xe vào quý 3/2010.
- Hưởng được chính sách của gói kích cầu của Chính phủ hỗ trợ lãi suất 4%,...
- Có lợi thế về chi phí quản lý khi quy mô phương tiện của một số thị trường tăng lên.
- Đầu tư vào thời điểm phù hợp để đáp ứng được mức cầu tăng của thị trường và chu kỳ mùa vụ của thị trường miền Trung

Tình hình đầu tư thanh lý phương tiện

NỘI DUNG	KẾ HOẠCH 2010	THỰC HIỆN 2010	SO SÁNH
Đầu tư	185	136	74%
Thanh lý	37	72	195%

Ghi chú: số liệu đầu tư được tính theo thời điểm đưa vào kinh doanh, nếu tính theo thời điểm thực hiện hợp đồng thì số lượng đầu tư là **216 xe** (trong đó có 4 xe bus, 3 xe cho thuê)

Các chỉ tiêu Sản lượng và Kinh doanh (chủ yếu của lĩnh vực Taxi):

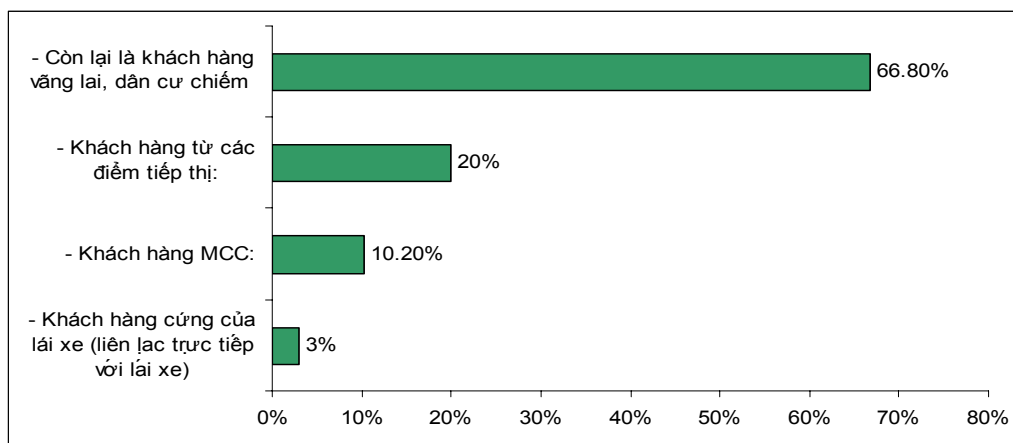
NỘI DUNG	NĂM 2009	NĂM 2010	TĂNG/GIẢM
Doanh thu BQ/ngày/xe có	1.008.257	1,019,458	1,1%
Số xe có cuối kỳ	652	716	9,8%

Ghi chú: Chưa tính số liệu xe cho thuê: 13xe, xe bus:16xe, xe cho thuê TP HCM: 5xe

Mặc dù số lượng xe tăng lên 9,8% nhưng doanh thu bình quân xe có vẫn tăng ở mức 1,1% là do qui mô thị trường vẫn tiếp tục tăng ở mức tự đánh giá trên 10%. Năm 2010 không có yếu tố tăng do giá, không có sự điều chỉnh về giá.

Tình hình thị trường

- Thị phần về mặt phương tiện: Công ty chiếm gần 50% tại khu vực Bắc Trung Bộ.
- Thị trường trọng điểm về dịch vụ taxi: Đà Nẵng, Quảng Ngãi và Huế chiếm 68% tỷ trọng về phương tiện.
- Thị trường độc quyền: Tam Kỳ, Núi Thành.
- Thị trường cạnh tranh gay gắt: Đà Nẵng, Huế, Quảng Ngãi.
- Thị trường có qui mô nhỏ nhất: Quảng Trị với 40 đầu xe
- Thị trường có qui mô lớn nhất: Đà Nẵng với 300 đầu xe
- Cơ cấu khách hàng của MaiLinh
 - Khách hàng MCC: chiếm 10,2%
 - Khách hàng cứng của lái xe (liên lạc trực tiếp với lái xe): chiếm 3%
 - Khách hàng từ các điểm tiếp thị: chiếm 20%
 - Còn lại là khách hàng vắng lai, dân cư chiếm 66,80%



Đối với các điểm tiếp thị: nhóm khách hàng chủ lực của Mai Linh bao gồm: Nhà ga, Sân bay, Bệnh viện, các Resort, Khách sạn lớn... và phần nhiều trong số đó được ký hợp tác độc quyền với Mai Linh.

Tình hình thực hiện các dự án

Thực hiện theo kế hoạch, trong năm 2010 Công ty đã tiến hành triển khai thực hiện một số dự án trọng điểm như:

- ❖ Hoàn thành các thêm các hạng mục ở Trạm dừng Quảng Bình như sau:
 - ✓ Nhà làm việc
 - ✓ Cây xăng
 - ✓ Nhà xưởng
 - ✓ Bãi đỗ xe



- ❖ Dự án xe Buýt tại Quảng Ngãi: tiếp tục khai thác 2 tuyến mới là Sa Kỳ và Ba Tơ

III.3. Những tiến bộ Công ty đã đạt được :

- ❖ Công ty tiếp tục đầu tư xe mới một phần nâng cao qui mô phục vụ, một phần nâng cấp chất lượng phương tiện, dòng xe mà công ty đầu tư chiếm tỷ trọng lớn vẫn là dòng xe Toyota
- ❖ Nâng cao chất lượng dịch vụ về con người: Năm 2010 Công ty vẫn duy trì việc huấn luyện nghiệp vụ kinh doanh, tổ chức học ngoại ngữ cho nhân viên lái xe. Thành quả của công tác này là nhân viên lái xe phục vụ khách hàng ngày càng chuyên nghiệp hơn

III.4. Kế hoạch phát triển trong tương lai

Môi trường vĩ mô

- Năm 2011 nền kinh tế thế giới vẫn còn những khó khăn, đặc biệt sau thảm họa động đất và sóng thần ở Nhật Bản và tình hình bất ổn tại khu vực Bắc Phi có thể đẩy giá dầu lên cao.
- Mục tiêu lượng khách quốc tế đến Việt Nam trong năm 2011 là 5,3 triệu khách tăng 5% so với 2010.
- Mục tiêu khách nội địa đạt 30 triệu tăng thêm 1 triệu lượt khách so với năm 2010.
- GDP của Việt Nam 2011 mục tiêu đạt 7 - 7,5% cao hơn năm 2010 là 0,5 -1%.
- Lạm phát dự báo ở mức 12%.
- Lãi suất cho vay bình quân dự kiến ở mức 16 - 17% / năm.

Thị trường

- Thị trường cạnh tranh ngày càng gay gắt hơn, đặc biệt là tại các thị trường trọng điểm.
- Thị trường Quảng Ngãi, Dung Quất, Tam Kỳ và Núi Thành có mức tăng trưởng cao nhờ vào các hoạt động của khu kinh tế Dung Quất và Chu Lai.
- Thị trường Đà Nẵng, Huế, Hội An và Quảng Bình đã có dấu hiệu bão hòa.
- Thị trường Quảng Trị đã có dấu hiệu tăng trưởng.

Định hướng của Công ty mẹ - MLG

- Vận tải là lĩnh vực kinh doanh chủ lực của Tập đoàn.
- Kinh doanh đa ngành nghề dựa trên thế mạnh của vận tải và lấy tính hiệu quả làm trọng tâm.

Với chiến lược tiếp tục xây dựng Mai Linh Bắc Trung Bộ có những nền tảng vững chắc để phát triển ổn định, luôn là đơn vị dẫn đầu về dịch vụ Taxi tại khu vực, các mục tiêu nhiệm vụ cơ bản được Tập đoàn đề ra trong năm 2011 như sau:

Chỉ tiêu doanh thu và lợi nhuận

CÁC CHỈ TIÊU	THỰC HIỆN 2010	KẾ HOẠCH 2011	TĂNG / GIẢM
Tổng doanh thu	279,328,265,687	315,473,669,000	12.94%
Lợi nhuận sau thuế	9,850,519,388	10,100,000,000	2,53%

Trong đó cơ cấu doanh thu các dịch vụ như sau:

DỊCH VỤ	DOANH THU	TỶ TRỌNG
Taxi	280,265,000,000	88.84%
Doanh thu trang trại	5,938,000,000	1.88%
Doanh thu xe Buýt	15,675,669,000	4.97%
Trạm dừng nghỉ Quảng Bình	7,595,000,000	2.41%
Doanh thu khác	6,000,000,000	1.90%
TỔNG DOANH THU	315,473,669,000	100.00%

Kế hoạch đầu tư và thanh lý phương tiện như sau:

NỘI DUNG	THỰC HIỆN 2010	KẾ HOẠCH 2011	GHI CHÚ
Đầu tư	136	322	có 100 xe đầu tư về thị trường TP HCM
Thanh lý	72	127	

Các giải pháp triển khai

Bước sang năm 2011 trước áp lực lạm phát gia tăng, tỷ giá ngoại tệ tăng cao, chính sách thắt chặt tiền tệ của chính phủ, lãi suất ngân hàng tiếp tục duy trì ở mức cao gây khó khăn các doanh nghiệp đầu tư mở rộng hoạt động kinh doanh, gia tăng rủi ro cho các hoạt động tài chính cũng như hoạt động kinh doanh của doanh nghiệp. Để đương đầu với thử thách trong năm 2011, công ty thực thi một số giải pháp cụ thể như sau:

Giải pháp về đầu tư

- ⊗ Trong năm 2011 mở rộng kinh doanh tại thị trường Thành phố Hồ Chí Minh với qui mô 100 đầu xe
- ⊗ Tiếp tục đầu tư mở rộng nhanh các thị trường có tốc độ phát triển nhanh
- ⊗ Đầu tư dòng xe có chất lượng cao xe Toyota ở các thị trường phù hợp, kết hợp với bài toán phân tích hiệu quả đầu tư, phân bổ xe phù hợp ở các thị trường mới
- ⊗ Thanh lý các dòng xe cũ đúng tiến độ

Giải pháp phát triển thị trường

- ⊗ Phát triển khách hàng MCC, mục tiêu tăng số lượng thẻ MCC trong năm 2011 thêm 120 thẻ.
- ⊗ Giữ vững các điểm tiếp thị lớn bằng chính sách hoa hồng, duy trì và nâng cao chất lượng dịch vụ, chăm sóc, tăng cường tạo mối quan hệ tốt đẹp và thân thiết với khách hàng, duy trì tỷ trọng khách hàng tại điểm tiếp thị với mức cơ cấu khoảng 20%
- ⊗ Đa dạng hóa các hình thức quảng cáo để thu hút khách hàng trong dân
- ⊗ Nâng cao năng lực chăm sóc khách hàng
- ⊗ Tập trung thực hiện các giải pháp nhằm thuận lợi cho việc giải quyết các khiếu nại và làm giảm thiểu tối đa số vụ khiếu nại của khách hàng
- ⊗ Thực hiện thí điểm việc quản lý tour đối lưu để giảm giá cho khách hàng

Giải pháp công nghệ

- ⊗ Xây dựng website riêng cho công ty
- ⊗ Đầu tư phần mềm quản lý tổng đài cho các đơn vị còn lại trong khu vực: HOIAN, TAMKY, QUANGBINH, QUANGTRI
- ⊗ Tiếp tục hoàn thiện ứng dụng phần mềm Oracle vào việc quản trị kế toán
- ⊗ Ứng dụng giải pháp thanh toán Online
- ⊗ Thông kênh theo vùng trong khu vực

Giải pháp tài chính

- ⊗ Đẩy mạnh chương trình hợp tác đầu tư xe thương quyền – Tập trung vốn cho đầu tư đổi mới phương tiện.
- ⊗ Giảm tiến độ các dự án đầu tư trạm dừng chân – đưa vào khai thác các hạng mục công trình đã hoàn thành tạo thêm nguồn thu cho công ty.
- ⊗ Cơ cấu lại nguồn vốn của công ty theo hướng giảm thiểu rủi ro trong hoạt động kinh doanh – bằng hình thức phát hành trái phiếu chuyển đổi cho đối tác chiến lược hoặc các quỹ đầu tư . Chuẩn bị đầy đủ điều kiện phát hành cổ phiếu cho cổ đông hiện hữu khi thị trường tài chính thuận lợi.

- ⊗ Triển khai quản lý tài chính tập trung để tăng cường giám sát và điều hành kế hoạch thu – chi tại các đơn vị thành viên – Tạo ra sức mạnh tài chính chung cho các đơn vị thành viên.
- ⊗ Tạo cơ chế thưởng vượt kế hoạch lợi nhuận cho Ban điều hành các đơn vị thành viên.

Giải pháp nhân sự

- ⊗ Áp dụng các quy trình ISO 9001: 2008 trong công tác quản trị nhân sự. Đưa vào ứng dụng phần mềm Quản lý nhân sự và tiền lương.
- ⊗ Tập trung phát triển đội ngũ nhân sự đặc biệt là lái xe nhằm đáp ứng yêu cầu tăng quy mô phương tiện. Đào tạo văn hóa doanh nghiệp theo đặc thù riêng có của Mai Linh để gia tăng chất lượng dịch vụ.
- ⊗ Hoàn thiện chương trình tái cấu trúc bộ máy quản lý điều hành theo chính sách Một Mai Linh vào quý III/2011. Tiếp tục duy trì triển khai đánh giá mức độ hoàn thành công việc hàng quý dựa trên các tiêu chí và mục tiêu thi đua. Qua đó, sàng lọc tiết giảm lao động không hiệu quả. Tuyển dụng lao động đạt tiêu chuẩn phù hợp công việc.
- ⊗ Tăng cường công tác đào tạo kỹ năng thực hành để nâng cao trình độ chuyên môn nghiệp vụ. Đối với CBQL, cán bộ điều hành, và chuyên viên/nhân viên nghiệp vụ áp dụng giải pháp đào tạo thực hành bắt buộc; đảm bảo mỗi CBNV đảm trách được ít nhất 02 vị trí công việc (trong cùng bộ phận) để chủ động trong việc bố trí nhân sự thay thế trong những tính huống bất khả kháng. Đây là giải pháp dự phòng nhân sự nhưng không gia tăng về số lượng nhân sự. Tiết giảm chi phí nhân sự đến mức thấp nhất.
- ⊗ Xem xét điều chỉnh lương và các loại phụ cấp cơ bản nhằm đảm bảo mức thu nhập phù hợp với mặt bằng chung, đảm bảo công bằng nội bộ, tạo tâm lý ổn định công việc và đồng thời tạo chỉ số ổn định về nhân sự.
- ⊗ Xác lập chính sách dài hạn và trung hạn đối với công tác tuyển dụng - đào tạo nhằm đáp ứng yêu cầu về nguồn nhân lực tại các đơn vị, đặc biệt chú trọng đến các dự án vùng sâu, vùng xa.

Giải pháp quản lý

- ⊗ Xây dựng hệ cơ sở dữ liệu minh bạch, thông suốt và tiện dụng trong toàn hệ thống thông qua việc xây dựng các hệ thống báo cáo thống nhất dựa trên các form báo cáo chuẩn và áp dụng các công nghệ quản lý tiên tiến.
- ⊗ Chú trọng công tác thống kê, công tác báo cáo và lập kế hoạch định kì.

Giải pháp cho nhóm dự án

Kinh doanh Trang trại

- Khai thác tối đa năng lực hạ tầng hiện tại.
- Đưa qui trình ISO vào quản lý trang trại.

Dự án xe buýt tại Quảng Ngãi

- Bám sát thị trường, thực hiện điều chỉnh tuyến và giờ để đón trả khách phù hợp với nhu cầu để khai thác tối đa năng lực của các tuyến (vì lợi thế một doanh nghiệp phục vụ)
- Chuẩn hóa các qui trình quản lý và vận hành xe buýt.
- Khai thác tối đa các cơ hội quảng cáo trên xe Bus để tăng doanh thu

Dự án nhà làm việc và điểm dừng nghỉ Quảng Bình

- Khai thác tối đa năng lực bãi đỗ
- Tìm kiếm các cơ hội để nâng cao doanh thu của cây xăng
- Hoàn thành hạng mục khu bán cafe và đưa vào khai thác
- Đầu tư cho hạng mục nhà hàng

III.5. Việc lựa chọn Công ty kiểm toán độc lập năm 2011

- Ủy quyền cho HĐQT lựa chọn đơn vị kiểm toán niên độ 2011.

III.6. Dự kiến phương án phân phối lợi nhuận năm 2010 :

Tổng lợi nhuận sau thuế năm 2009 (của Cổ đông Công ty mẹ): 9.804.811.801 đồng

- Trích quỹ khen thưởng phúc lợi (5%)	:	490.000.000 VNĐ
- Chia cổ tức cho cổ đông (5%/VĐL)	:	3.508.565.000 VNĐ
- Lợi nhuận giữ lại không chia	:	5.806.246.801 VNĐ

IV. BÁO CÁO TÀI CHÍNH

(Phụ lục đính kèm: BÁO CÁO TÀI CHÍNH HỢP NHẤT ĐÃ ĐƯỢC KIỂM TOÁN CHO NĂM TÀI CHÍNH KẾT THÚC NGÀY 31/12/2010)

V. THUYẾT MINH BÁO CÁO TÀI CHÍNH ĐÃ ĐƯỢC KIỂM TOÁN

V.1. Ý kiến của Đơn vị Kiểm toán :

American Auditing

Số : 001/BCKT-A.A

BÁO CÁO KIỂM TOÁN

Về Báo cáo tài chính hợp nhất cho năm tài chính kết thúc ngày 31/12/2010
của Công ty Cổ phần Tập đoàn Mai Linh Bắc Trung Bộ

Kính gửi: Hội đồng quản trị
Ban Tổng Giám đốc Công ty Cổ phần Tập đoàn Mai Linh Bắc Trung Bộ

Chúng tôi đã kiểm toán báo cáo tài chính hợp nhất của Công ty Cổ phần Tập đoàn Mai Linh Bắc Trung Bộ và các công ty con cùng với Công ty (sau đây gọi tắt là "Tập đoàn") được lập ngày 10 tháng 3 năm 2011 gồm: Bảng cân đối kế toán hợp nhất tại ngày 31 tháng 12 năm 2010, Báo cáo kết quả hoạt động kinh doanh hợp nhất, Báo cáo lưu chuyển tiền tệ hợp nhất và Bản thuyết minh báo cáo tài chính hợp nhất cho năm tài chính kết thúc cùng ngày được trình bày từ trang 7 đến trang 38 kèm theo.

Việc lập và trình bày Báo cáo tài chính hợp nhất này thuộc trách nhiệm của Tổng Giám đốc Công ty Cổ phần Tập đoàn Mai Linh Bắc Trung Bộ. Trách nhiệm của chúng tôi là đưa ra ý kiến về các báo cáo này căn cứ trên kết quả kiểm toán của chúng tôi.

Cơ sở ý kiến:

Chúng tôi đã thực hiện công việc kiểm toán theo các chuẩn mực kiểm toán Việt Nam. Các chuẩn mực này yêu cầu công việc kiểm toán lập kế hoạch và thực hiện để có sự đảm bảo hợp lý rằng các báo cáo tài chính hợp nhất không còn chứa đựng các sai sót trọng yếu. Chúng tôi đã thực hiện việc kiểm tra theo phương pháp chọn mẫu và áp dụng các thử nghiệm cần thiết, các bằng chứng xác minh những thông tin trong báo cáo tài chính hợp nhất; đánh giá việc tuân thủ các chuẩn mực và chế độ kế toán hiện hành, các nguyên tắc và phương pháp kế toán được áp dụng, các ước tính và xét đoán quan trọng của Tổng Giám đốc cũng như cách trình bày tổng quát các báo cáo tài chính hợp nhất. Chúng tôi cho rằng công việc kiểm toán của chúng tôi đã đưa ra những cơ sở hợp lý để làm căn cứ cho ý kiến của chúng tôi.

Ý kiến của kiểm toán viên:

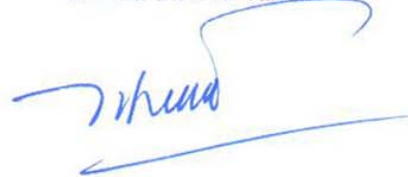
Theo ý kiến chúng tôi, Báo cáo tài chính hợp nhất đã phản ánh trung thực và hợp lý trên các khía cạnh trọng yếu tình hình tài chính hợp nhất của Công ty Cổ phần Tập đoàn Mai Linh Bắc Trung Bộ tại ngày 31 tháng 12 năm 2010, cũng như kết quả kinh doanh hợp nhất và lưu chuyển tiền tệ hợp nhất trong năm tài chính kết thúc cùng ngày, phù hợp với chuẩn mực và chế độ kế toán Việt Nam hiện hành và các quy định pháp lý có liên quan.

TP. HCM, ngày 14 tháng 3 năm 2011


TỔNG GIÁM ĐỐC

LÊ VĂN THANH
Chứng chỉ KTV số : 0357/KTV

KIỂM TOÁN VIÊN



NGUYỄN MẠNH HÙNG
Chứng chỉ KTV số : Đ.0061/KTV

V.2. Ý kiến Ban Kiểm soát:

V.2.1. Hoạt động của Ban Kiểm soát:

- Kiểm tra tình hình hoạt động của Ban giám đốc điều hành, hoạt động của các phòng ban, sơ kết đánh giá tình hình thực hiện kế hoạch các dự án đã nêu trong Nghị quyết của Đại hội đồng cổ đông năm 2010.
- Xem xét các báo cáo tài chính quý và năm của Công ty.
- Tham gia các cuộc họp và đóng góp ý kiến cho Hội đồng quản trị,
- Tổng kết, đánh giá hoạt động của thành viên HĐQT, Ban giám đốc, Cán bộ quản lý các phòng ban .
- Tham gia các cuộc họp giao ban của Tập đoàn Mai Linh, giao ban nội bộ của Công ty CP tập đoàn Mai Linh BTB về kế hoạch kinh doanh của năm và tình hình thực hiện.

V.2.2. Nhận xét của Ban Kiểm soát:

Dựa trên kết quả kiểm tra giám sát, Ban kiểm soát nhất trí với các nội dung trong báo cáo đánh giá công tác quản lý điều hành năm 2010 của HĐQT và Ban tổng giám đốc Công ty.

- Các qui trình hoạt động tuân thủ theo yêu cầu của hệ thống quản trị nội bộ.
- Hội đồng quản trị đã duy trì đều đặn các cuộc họp định kỳ và có ý kiến chỉ đạo cho hoạt động của Công ty.
- Ban điều hành Công ty đã rất nỗ lực tìm kiếm các nguồn tài chính để đảm bảo cho hoạt động kinh doanh của Công ty được thông suốt. Tuy nhiên, đối với 1 số dự án đã nêu trong kế hoạch năm 2010 chưa thực hiện được do nguồn vốn chưa đáp ứng đủ. (Kế hoạch đầu tư 200 xe vào kinh doanh tại thị trường TP Hồ Chí Minh)
- Bộ máy kế toán của Công ty đã đảm bảo tuân thủ chế độ kế toán doanh nghiệp do Bộ tài chính ban hành, công tác lập báo cáo tài chính hoàn thành đúng thời gian qui định.
- Ban kiểm soát xác định là các khoản doanh thu và chi phí đã được ghi nhận đầy đủ và đồng ý với ý kiến của kiểm toán viên về báo cáo tài chính hợp nhất của Công ty được lập cho năm tài chính kết thúc tại ngày 31.12.2010. Kết quả như sau:

- Tổng Doanh thu : **279.328.265.687** đồng
- Tổng lợi nhuận kế toán sau thuế: **9.850.519.388** đồng

Trong năm qua, Ban kiểm soát đã cùng với Hội đồng quản trị, Ban giám đốc phối hợp nắm bắt tình hình hoạt động của Công ty trên cơ sở đó đã có những đề xuất, trao đổi, tham gia ý kiến nhằm mục đích đảm bảo các hoạt động của Công ty là phù hợp với pháp luật và đáp ứng quyền lợi của cổ đông.

VI. CÁC CÔNG TY CÓ LIÊN QUAN

VI.1. Công ty nắm giữ trên 50% vốn cổ phần/vốn góp

Hiện nay không có công ty nào nắm giữ trên 50% vốn cổ phần của Công ty cổ phần tập đoàn Mai Linh Bắc Trung Bộ.

VI.2. Công ty có trên 50% vốn cổ phần/vốn góp do Công ty cổ phần tập đoàn Mai Linh Bắc Trung Bộ nắm giữ

Công ty Cổ phần Tập đoàn Mai Linh Bắc Trung Bộ là Công ty mẹ (nắm giữ trên 50% vốn góp) của 8 Công ty thành viên (Công ty con) sau:

Công ty TNHH MTV Mai Linh Quảng Ngãi:

Giấy phép kinh doanh số 3404000220 do Sở kế hoạch và Đầu tư tỉnh Quảng Ngãi cấp ngày 10 tháng 9 năm 2008 (đăng ký thay đổi lần thứ I vào ngày 11 tháng 12 năm 2008).

Vốn điều lệ: 12.500.000.000 đồng (Mười hai tỷ năm trăm triệu đồng)

Giám đốc: Ông **Trần Quốc Duy**

Công ty Cổ phần Tập đoàn Mai Linh Bắc Trung Bộ là chủ sở hữu 100%

Đơn vị kiểm toán: Công ty TNHH kiểm toán Mỹ – CN Hồ Chí Minh

Tóm tắt tình hình tài chính (đã được kiểm toán) của Công ty TNHH MTV Mai Linh Quảng Ngãi:

Doanh thu thuần : 51.289.431.777 đồng

Lợi nhuận trước thuế: 3.866.550.442 đồng

Lợi nhuận sau thuế : 2.774.173.073 đồng

Công ty TNHH MTV Mai Linh Tam Kỳ:

Giấy phép kinh doanh số 3304000172 do Sở kế hoạch và Đầu tư tỉnh Quảng Nam cấp ngày 10 tháng 12 năm 2007.

Vốn điều lệ: 2.700.000.000 đồng (Hai tỷ bảy trăm triệu đồng)

Giám đốc: Ông **Phạm Việt Cảm**

Công ty Cổ phần Tập đoàn Mai Linh Bắc Trung Bộ là chủ sở hữu 100%

Đơn vị kiểm toán: Công ty TNHH kiểm toán Mỹ – CN Hồ Chí Minh

Tóm tắt tình hình tài chính (đã được kiểm toán) của Công ty TNHH MTV Mai Linh Tam Kỳ:

Doanh thu thuần : 16.762.055.952 đồng

Lợi nhuận trước thuế: 785.668.330 đồng

Lợi nhuận sau thuế : 587.538.075 đồng

Công ty TNHH MTV Mai Linh Hội An:

Giấy phép kinh doanh số 3304000123 do Sở kế hoạch và Đầu tư tỉnh Quảng Nam cấp ngày 06 tháng 08 năm 2007 (đăng ký thay đổi lần thứ I ngày 03 tháng 10 năm 2007).

Vốn điều lệ: 11.000.000.000 đồng (Mười một tỷ đồng)

Giám đốc: Ông **Trần Phước Bày**

Công ty Cổ phần Tập đoàn Mai Linh Bắc Trung Bộ là chủ sở hữu 100%

Đơn vị kiểm toán: Công ty TNHH kiểm toán Mỹ – CN Hồ Chí Minh

Tóm tắt tình hình tài chính (đã được kiểm toán) của Công ty TNHH MTV Mai Linh Hội An:

Doanh thu thuần: 15.807.259.608 đồng

Lợi nhuận trước thuế: 568.879.099 đồng

Lợi nhuận sau thuế : 398.342.831 đồng

Công ty TNHH MTV Mai Linh Huế:

Giấy phép kinh doanh số 3104000123 do Sở kế hoạch và Đầu tư tỉnh Thừa Thiên Huế cấp ngày 04 tháng 06 năm 2008.

Vốn điều lệ: 13.500.000.000 đồng (Mười ba tỷ năm trăm triệu đồng)

Giám đốc: Ông **Đoàn Văn Quang**

Công ty Cổ phần Tập đoàn Mai Linh Bắc Trung Bộ là chủ sở hữu 100%

Đơn vị kiểm toán: Công ty TNHH kiểm toán Mỹ – CN Hồ Chí Minh

Tóm tắt tình hình tài chính (đã được kiểm toán) của Công ty TNHH MTV Mai Linh Huế:

Doanh thu thuần: 41.197.561.588 đồng

Lợi nhuận trước thuế: 5.057.553.697 đồng

Lợi nhuận sau thuế : 3.719.419.382 đồng

Công ty TNHH MTV Mai Linh Quảng Trị:

Giấy phép kinh doanh số 3004000145 do Sở kế hoạch và Đầu tư tỉnh Quảng Trị cấp ngày 06 tháng 12 năm 2007 (đăng ký thay đổi lần thứ I ngày 09 tháng 10 năm 2008).

Vốn điều lệ: 2.700.000.000 đồng (Hai tỷ bảy trăm triệu đồng)

Giám đốc: Ông **Dương Minh Tuấn**

Công ty Cổ phần Tập đoàn Mai Linh Bắc Trung Bộ là chủ sở hữu 100%

Đơn vị kiểm toán: Công ty TNHH kiểm toán Mỹ – CN Hồ Chí Minh

Tóm tắt tình hình tài chính (đã được kiểm toán) của Công ty TNHH MTV Mai Linh Quảng Trị:

Doanh thu thuần : 10.706.692.846 đồng

Lợi nhuận trước thuế: 36.652.095 đồng

Lợi nhuận sau thuế: 36.652.095 đồng

Công ty TNHH Mai Linh Quảng Bình:

Giấy phép kinh doanh số 3100351222 do Sở kế hoạch và Đầu tư tỉnh Quảng Bình cấp ngày 29 tháng 05 năm 2006 (đăng ký thay đổi lần thứ 06 ngày 06 tháng 02 năm 2010).

Vốn điều lệ: 16.800.000.000 đồng (Mười sáu tỷ tám trăm triệu đồng)

Giám đốc: Ông **Hồ Văn Dũng**

Công ty Cổ phần Tập đoàn Mai Linh Bắc Trung Bộ nắm giữ 75% vốn góp của Công ty TNHH Mai Linh Quảng Bình

Đơn vị kiểm toán: Công ty TNHH kiểm toán Mỹ – CN Hồ Chí Minh

Tóm tắt tình hình tài chính (đã được kiểm toán) của Công ty TNHH MTV Mai Linh Quảng Bình:

Doanh thu thuần : 30.781.285.383 đồng

Lợi nhuận trước thuế: 243.773.796 đồng

Lợi nhuận sau thuế : 182.830.347 đồng

Công ty TNHH MTV Cà phê Arabica Mai Linh:

Giấy phép kinh doanh số 3004000123 do Sở kế hoạch và Đầu tư tỉnh Quảng Trị cấp ngày 15 tháng 10 năm 2007 (đăng ký thay đổi lần thứ I ngày 24 tháng 03 năm 2008).

Vốn điều lệ: 1.800.000.000 đồng (Một tỷ tám trăm triệu đồng)

Giám đốc: Ông **Võ Thành Nhân**

Công ty Cổ phần Tập đoàn Mai Linh Bắc Trung Bộ là chủ sở hữu 100%

Hiện nay đang trong quá trình đầu tư, chưa phát sinh doanh thu.

Công ty TNHH MTV Đầu tư Mai Linh Lao Bảo:

Giấy phép kinh doanh số 3003000101 do Sở kế hoạch và Đầu tư tỉnh Quảng Trị cấp ngày 20 tháng 11 năm 2006 (đăng ký thay đổi lần thứ 3 ngày 22 tháng 10 năm 2010.)

Vốn điều lệ: 6.800.000.000 đồng (Sáu tỷ tám trăm triệu đồng)

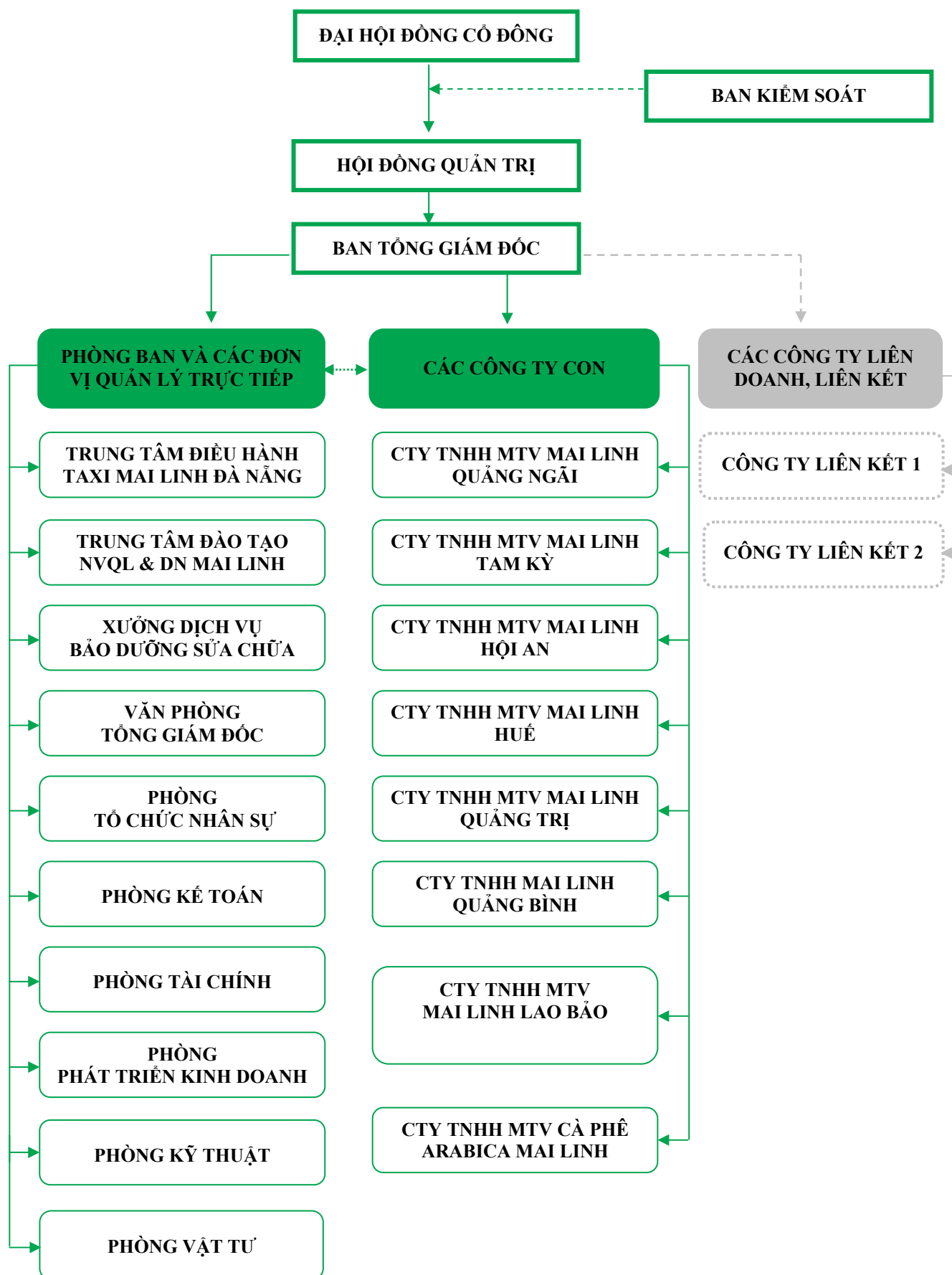
Giám đốc: Ông **Võ Thành Nhân**

Công ty Cổ phần Tập đoàn Mai Linh Bắc Trung Bộ nắm giữ 100% vốn góp của Công ty TNHH MTV Đầu tư Mai Linh Lao Bảo

Hiện nay đang trong quá trình đầu tư, chưa phát sinh doanh thu.

VII. CƠ CẤU TỔ CHỨC NHÂN SỰ

VII.1. Cơ cấu tổ chức Công ty



Công ty được tổ chức hoạt động dưới hình thức mô hình Công ty cổ phần theo qui định của Luật Doanh nghiệp; có Đại hội đồng cổ đông, Hội đồng quản trị, Ban kiểm soát và Ban Tổng Giám đốc.

Đại hội đồng cổ đông	Bao gồm tất cả các cổ đông có quyền biểu quyết, là cơ quan quyết định cao nhất của Công ty.
Hội đồng quản trị	Là cơ quan quản lý Công ty, có toàn quyền nhân danh Công ty để quyết định mọi vấn đề liên quan đến mục đích, quyền lợi của Công ty trừ những vấn đề thuộc thẩm quyền của Đại hội đồng cổ đông chưa được ủy quyền.
Ban kiểm soát	Là tổ chức giám sát, kiểm tra tính hợp lý, hợp pháp trong quản lý điều hành hoạt động kinh doanh; trong ghi chép sổ sách kế toán và tài chính của Công ty nhằm đảm bảo các lợi ích hợp pháp của cổ đông.
Ban Tổng Giám đốc	Là cơ quan điều hành hoạt động của Công ty và chịu trách nhiệm trước Hội đồng quản trị về việc thực hiện các quyền và nhiệm vụ được giao.

VII.2. Tóm tắt lý lịch các cá nhân trong Ban điều hành

Ban Tổng Giám đốc Công ty bao gồm 03 thành viên:

Ông Võ Thành Nhân : Tổng Giám đốc

Giới tính: Nam
 Ngày sinh: 18/01/1964
 Quốc tịch: Việt Nam
 Dân tộc: Kinh
 Trình độ chuyên môn: Đại học Kinh tế



Ông Trương Tài : Phó Tổng Giám đốc phụ trách Tài chính

Giới tính: Nam
 Ngày sinh: 04/10/1973
 Quốc tịch: Việt Nam
 Dân tộc: Kinh
 Trình độ chuyên môn: Đại học Kinh tế Tài chính
 Chứng chỉ sau đại học: Chứng chỉ Fullbright



Ông Hồ Văn Dũng : Phó Tổng Giám đốc phụ trách Dự án

Giới tính: Nam
 Ngày sinh: 09/8/1963
 Quốc tịch: Việt Nam
 Dân tộc: Kinh
 Trình độ chuyên môn: Quản lý kinh tế



VII.3. Số lượng cán bộ nhân viên và chính sách đối với người lao động

- Cơ cấu nguồn nhân lực

CHỈ TIÊU	Số người	Tỷ trọng (%)
Phân theo giới:		
1. Nam	1.951	91,25%
2. Nữ	187	8,75%
Tổng cộng	2.138	100 %
Phân theo trình độ học vấn:		
1. Sau Đại học	4	0,19%
2. Đại học	108	5,05%
3. Cao đẳng	49	2,29%
4. Trung cấp (THCN)	174	8,14%
5. THPT, LĐ nghề	1.803	84,33%
Tổng cộng	2.138	100 %
Phân theo phân công lao động:		
1. Lao động trực tiếp	1.949	91,16%
2. Lao động gián tiếp	189	8,84%
Tổng cộng	2.138	100 %

Tổng số nhân sự tính đến 31/12/2010 là 2.138 người, tăng 279 người (13,04%) so với thời điểm 31/12/2009.

Thu nhập bình quân: 3.433.000 đồng/người, tháng

Bình quân thu nhập của NV lái xe taxi: 3.631.000 đồng/người, tháng;

Bình quân thu nhập của bộ phận lao động trực tiếp (*thợ BDSC, tổng đài taxi, điều hành, công nhân SX*) : 3.480.000 đồng/người, tháng;

Bình quân thu nhập của bộ phận lao động gián tiếp (không bao gồm cán bộ quản lý): 3.359.000 đồng/người, tháng;

Tiền lương và thu nhập được xem xét thường xuyên và điều chỉnh phù hợp với kết quả công việc, nhằm kịp thời động viên CBNV và đảm bảo công bằng khách quan trong nội bộ đơn vị.

Chế độ BHXH, BHYT và BHTN được thực hiện đúng, đầy đủ; đảm bảo quyền lợi chính đáng cho CBNV theo luật định.

Dự báo năm 2011, triển khai công tác đầu tư phát triển mở rộng, gia tăng quy mô phương tiện vận tải taxi tại tất cả các đơn vị thành viên sẽ phát sinh nhu cầu gia tăng nhân sự khối trực tiếp gồm Lái xe taxi, tổng đài, thợ BDSC (khoảng 240 người); Nhân sự khối gián tiếp sẽ không tăng.

VII.4. Thay đổi thành viên Hội đồng quản trị và Ban Tổng Giám đốc:

Trong năm 2010, theo định hướng tái cấu trúc hệ thống, số người trong Ban điều hành Công ty là ba (03) người, gồm Tổng Giám đốc và 02 Phó Tổng Giám đốc (trong đó 01 P.TGD phụ trách Tài chính và 01 PTGD phụ trách dự án).

Trong năm 2010 không có sự thay đổi Thành viên hội đồng quản trị.

VIII. THÔNG TIN CỔ ĐÔNG VÀ QUẢN TRỊ CÔNG TY

1. Hội đồng quản trị và Ban Kiểm soát

1.1. Hội đồng quản trị: Hội đồng Quản trị là cơ quan quản trị cao nhất của Công ty, có đầy đủ quyền hạn để thay mặt Công ty quyết định các vấn đề liên quan đến mục tiêu và lợi ích của Công ty, ngoại trừ các vấn đề thuộc quyền hạn của Đại hội đồng Cổ đông, Hội đồng Quản trị do Đại hội đồng Cổ đông bầu ra. Cơ cấu Hội đồng quản trị hiện tại như sau:

- Ông, Hồ Huy Chủ tịch HĐQT
- Ông, Võ Thành Nhân Phó Chủ tịch HĐQT kiêm Tổng Giám đốc
- Ông, Hồ Việt Thành viên HĐQT
- Ông, Hồ Quang Minh Thành viên HĐQT
- Ông, Mai Hà Thanh Hùng Thành viên HĐQT

Tóm tắt lý lịch của các Thành viên trong Hội Đồng Quản Trị Công ty:

Họ và Tên	Chức vụ hiện tại	Lý lịch tóm tắt
HỒ HUY	Chủ tịch HĐQT	<ul style="list-style-type: none">- Sinh năm: 1955- Trình độ chuyên môn: Cử nhân Luật- Chức vụ đang nắm giữ ở các tổ chức khác:<ul style="list-style-type: none">• Chủ tịch HĐQT, Tổng Giám đốc Công ty cổ phần Tập đoàn Mai Linh.• Chủ tịch HĐQT Công ty cổ phần Tập đoàn Mai Linh Đông Bắc Bộ.• Chủ tịch HĐQT Công ty cổ phần Tập đoàn Mai Linh Nam Trung Bộ và Tây Nguyên.• Chủ tịch HĐQT Công ty TNHH Tập đoàn Mai Linh Đông Nam Bộ.• Chủ tịch HĐQT Công ty TNHH Tập đoàn Mai Linh Tây Nam Bộ.• Chủ tịch HĐQT Công ty TNHH Du lịch Mai Linh.

VÕ THÀNH NHÂN	Phó Chủ tịch HĐQT kiêm Tổng Giám Đốc	- Sinh năm: 1964 - Trình độ chuyên môn: Cử nhân kinh tế - Chức vụ đang nắm giữ ở các tổ chức khác: Không
MAI HÀ THANH HÙNG	Thành viên HĐQT	- Sinh năm: 1974 - Trình độ chuyên môn: Cử nhân luật, cử nhân kinh tế - Chức vụ đang nắm giữ ở các tổ chức khác: Phó Chủ tịch HĐQT Công ty cổ phần Tập đoàn Mai Linh
HỒ QUANG MINH	Thành viên HĐQT	- Sinh năm: 1971 - Trình độ chuyên môn: Cử nhân tài chính - Chức vụ đang nắm giữ ở các tổ chức khác: Không
HỒ VIỆT	Thành viên HĐQT, Chánh văn phòng Chủ tịch HĐQT Công ty	- Sinh năm: 1945 - Trình độ chuyên môn: Kỹ sư - Chức vụ đang nắm giữ ở các tổ chức khác: Không

1.2. Ban kiểm soát: Bao gồm 03 thành viên là các thành viên độc lập không điều hành:

- Bà, Trần Thị Bích Thủy Trưởng ban kiểm soát
- Ông, Võ Đăng Cảnh Thành viên ban kiểm soát
- Ông, Huỳnh Kim Ngọc Thành viên ban kiểm soát

Ban kiểm soát thực hiện nhiệm vụ thay mặt cho cổ đông kiểm soát mọi hoạt động kinh doanh, hoạt động quản trị và điều hành của công ty. Ban kiểm soát họp thường kỳ mỗi quý để xem xét và đánh giá kết quả hoạt động của Công ty.

Tóm tắt lý lịch của các thành viên trong Ban kiểm soát Công ty:

Họ và Tên	Chức vụ hiện tại	Lý lịch tóm tắt
TRẦN THỊ BÍCH THỦY	Trưởng ban kiểm soát	- Sinh năm: 1970 - Trình độ chuyên môn: Cử nhân kế toán - Chức vụ đang nắm giữ ở các tổ chức khác: Không
VÕ ĐĂNG CẢNH	Thành viên Ban kiểm soát	- Sinh năm: 1966 - Trình độ chuyên môn: Cử nhân kinh tế - Chức vụ đang nắm giữ ở các tổ chức khác: Không
HUỲNH KIM NGỌC	Thành viên Ban kiểm soát	- Sinh năm: 1966 - Trình độ chuyên môn: Cử nhân luật, Kỹ sư điện tử - Chức vụ đang nắm giữ ở các tổ chức khác: Thư ký Công ty CP TĐ Mai Linh

2. Thù lao của thành viên HĐQT và Ban kiểm soát công ty

Theo Nghị quyết Đại hội đồng cổ đông thường niên tài khóa 2009 được tổ chức vào ngày 22/04/2010 đã phê chuẩn mức thù lao của HĐQT và BKS cho năm tài chính 2010 là 190.000.000 đồng (Ba trăm triệu đồng), **không vượt quá 2%** lợi nhuận sau thuế, trong đó :

- Thù lao của Hội đồng quản trị năm 2010: 120.000.000 VNĐ
- Thù lao của Ban Kiểm soát năm 2010: 70.000.000 VNĐ

- Mức thù lao bình quân của mỗi thành viên HĐQT là 2.000.000 đồng/tháng và của Ban kiểm soát là 1.944.444 đồng/tháng.

- Tỷ trọng tối thiểu số thành viên HĐQT và Ban kiểm soát độc lập không điều hành cũng như số thành viên đã qua khóa đào tạo về quản lý được cấp chứng chỉ quản trị công ty đáp ứng tuân thủ các quy tắc quản trị đối với các công ty cổ phần đại chúng.

3. Các dữ liệu thống kê về cổ đông/thành viên góp vốn

3.1. Thông tin chi tiết về cơ cấu cổ đông:

- Căn cứ vào Danh sách cổ đông vào ngày 16/12/2010:

Tổng số CP đang lưu hành	7.017.130
Cổ phiếu quỹ	0
Tổng cộng	7.017.130

- Số cổ phần sở hữu của HĐQT, Ban kiểm soát và Ban điều hành (đến

16/12/2010): 944.932 CP, chiếm 13,47% vốn điều lệ.

- Cơ cấu cổ đông: đến 16/12/2010

TT	Cổ đông	Số cổ đông	Tổng số cổ phần sở hữu		Tỷ lệ % so với tổng số cổ phần của công ty
			Cổ phần thường	Cổ phần ưu đãi	
1	Cổ đông nhà nước	0	0	0	0
2	Cổ đông nước ngoài	0	0	0	0
3	Cổ đông là tổ chức	2	3.419.999	0	48,74
4	Cổ đông lớn (nắm giữ $\geq 5\%$ cổ phiếu có quyền biểu quyết)	1	888.000	0	12,65
5	Cổ đông khác	521	2.709.131	0	38,61
	Tổng cộng	524	7.017.130	0	100,00

- Danh sách và tỷ lệ sở hữu của các cổ đông lớn (Từ 5%): đến 16/12/2010

STT	Cổ đông	Số cổ phần sở hữu	Tỷ lệ sở hữu trên tổng vốn điều lệ
1	Công ty Cổ phần Tập đoàn Mai Linh	3.353.333	47,79%
2	Hồ Huy	888.000	12,65%
	Tổng cộng	4.241.333	60.44%

3.2. Thông tin về các giao dịch cổ phiếu và chuyển nhượng phần vốn góp của các cổ đông lớn:

Trong năm 2010 không có bất kỳ sự biến động nào về tỷ lệ sở hữu cổ phần, vốn góp của các cổ đông lớn, cổ đông sáng lập cũng như giữa các thành viên trong Hội đồng quản trị, Ban kiểm soát và Ban điều hành.

(Phụ lục đính kèm: BÁO CÁO TÀI CHÍNH HỢP NHẤT ĐÃ ĐƯỢC KIỂM TOÁN CHO NĂM TÀI CHÍNH KẾT THÚC NGÀY 31/12/2010)

Đà Nẵng, ngày 02 tháng 4 năm 2011

Công ty Cổ phần Tập đoàn Mai Linh Bắc Trung Bộ

TỔNG GIÁM ĐỐC

VÕ THÀNH NHÂN

Filename: BAO CAO THUONG NIEN NAM 2010 (Final)
Directory: D:\BAO CAO\BAO CAO THUONG NIEN
Template: C:\Documents and Settings\Nguyen Cong
Vinh\Application Data\Microsoft\Templates\Normal.dot
Title: 1
Subject:
Author: User
Keywords:
Comments:
Creation Date: 3/31/2011 8:45:00 AM
Change Number: 566
Last Saved On: 4/7/2011 2:09:00 PM
Last Saved By: Nguyen Cong Vinh
Total Editing Time: 1,028 Minutes
Last Printed On: 4/7/2011 2:09:00 PM
As of Last Complete Printing
Number of Pages:30
Number of Words: 7,661 (approx.)
Number of Characters: 43,671 (approx.)