

# MỤC LỤC

## I. LỊCH SỬ HOẠT ĐỘNG CỦA CÔNG TY

1. Quá trình hình thành và phát triển .....	3 - 4
2. Sản phẩm .....	5 - 11
3. Định hướng phát triển .....	11 - 12
4. Triết lý kinh doanh.....	12
5. Sứ mệnh và tầm nhìn.....	12
6. Các mục tiêu của giai đoạn 2012-2015 .....	13

## II. TỔ CHỨC VÀ NHÂN SỰ

1. Cơ cấu tổ chức .....	14 - 19
2. Tóm tắt lý lịch cá nhân của ban giám đốc.....	20 - 21
3. Số lượng nhân viên và chính sách với người lao động	
a. Số lượng lao động .....	21
b. Chính sách với người lao động .....	22 - 23

## III. THÔNG TIN CỔ ĐÔNG VÀ BAN QUẢN TRỊ CÔNG TY

Thông tin về hội đồng quản trị và ban kiểm soát.....	24 - 37
------------------------------------------------------	---------

## IV. TÌNH HÌNH HOẠT ĐỘNG KINH DOANH 2011 VÀ KẾ HOẠCH HOẠT ĐỘNG 2012.....

38 - 41

## V. BÁO CÁO HĐQT & BGD VỀ TÌNH HÌNH HOẠT ĐỘNG SẢN XUẤT KINH DOANH 2011 VÀ PHƯƠNG HƯỚNG PHÁT TRIỂN TRONG THỜI GIAN TỚI.....

42 - 45

## VI. BÁO CÁO BAN KIỂM SOÁT .....

46 - 52

## VII. BÁO CÁO TÀI CHÍNH NĂM 2011 .....

53 - 73

1. Báo cáo tài chính năm 2011 .....	54 - 60
2. Thuyết minh báo cáo tài chính năm 2011 .....	61 - 73



Công Ty Cổ Phần Minh Hữu Liên  
友聯明堂傢俬股份有限公司

R1- 49 Khu Phố Hưng Phước 4, Phú Mỹ Hưng, Bàu Bàng Đoàn, P.Tân Phong, Q.7, Tp.HCM  
ĐT: 84.8 5412 2948 - 5412 0781 - Fax: 84.8 5412 2947 - Website: www.minghuulien.com

---

# I. LỊCH SỬ HOẠT ĐỘNG CỦA CÔNG TY

## **1. Quá trình hình thành và phát triển :**

### **LỊCH SỬ HÌNH THÀNH**

Tiền thân của Minh Hữu Liên là bộ phận sản xuất các sản phẩm nội thất phục vụ cho nhu cầu xuất khẩu sang thị trường quốc tế của Công ty cổ phần Hữu Liên Á Châu được thành lập từ năm 2003.

Dựa trên nền tảng vững chắc của Hữu Liên Á Châu - một trong những doanh nghiệp sản xuất ống thép hàng đầu tại Việt Nam với hơn 30 năm kinh nghiệm. Tháng 8 năm 2007, Công Ty Cổ Phần Minh Hữu Liên chính thức được thành lập với Hữu Liên Á Châu là một trong những cổ đông chiến lược.

Trải qua hơn ba năm hình thành và phát triển, với tôn chỉ kinh doanh uy tín và chất lượng sản phẩm là yếu tố then chốt để xây dựng thương hiệu và đứng vững trên thị trường, đến nay Minh Hữu Liên đã được người tiêu dùng biết đến như là một trong những công ty hàng đầu về sản xuất xe đẩy công nghiệp và các sản phẩm nội thất cho thị trường xuất khẩu.

### **MỐC PHÁT TRIỂN QUAN TRỌNG**

Tháng 8 năm 2007, Công ty cổ phần Minh Hữu Liên được thành lập với vốn điều lệ ban đầu là 6.5 tỷ đồng. Trụ sở và nhà xưởng đặt tại địa điểm KE A2/7 Tân Kiên Bình Lợi, Phường Tân Tạo A, Quận Bình Tân với tổng diện tích là 8,131.8 m<sup>2</sup>.

Năm 2008, Công ty Minh Hữu Liên đã phát triển thêm phân xưởng II tại Lô D3 Khu Tiểu Thủ Công Nghiệp Lê Minh Xuân, Ấp 1, Xã Tân Nhựt, Huyện Bình Chánh với tổng diện tích hơn 800m<sup>2</sup> với mục đích chuyên sản xuất các mặt hàng trang trí nội thất khi nhu cầu thị trường tăng cao.

Tháng 12 năm 2008, công ty đã xây dựng thành công và đưa vào sử dụng hệ thống quản lý chất lượng theo tiêu chuẩn quốc tế ISO 9001:2008 với giấy chứng nhận số HT 1797.08.17 do trung tâm chứng nhận phù hợp tiêu chuẩn QUACERT cấp.

Tháng 3 năm 2009, công ty CP Minh Hữu Liên mở rộng thêm ngành nghề kinh doanh vào lĩnh vực thương mại.

Tháng 04 năm 2009, Văn Phòng giao dịch Công Ty Cổ Phần Minh Hữu Liên chính thức được thành lập tại điểm R1-49 Khu Phố Hưng Phước 4, Phú Mỹ Hưng, Đường Bùi Bằng Đoàn, Phường Tân Phong, Quận 7.

Tháng 11 năm 2009, Công ty đã lập kế hoạch tăng vốn điều lệ lên 20 tỷ thông qua phương thức phát hành 1.350.000 cổ phiếu, với mệnh giá: 10.000 đồng/ cổ phiếu và chính thức được niêm yết trên sàn Giao Dịch Chứng Khoán Hà Nội (HNX) với mã chứng khoán: MHL.

Năm 2010, Công ty tăng vốn điều lệ lên 39.763.500.000 tỷ đồng.

Trong năm 2010, Công ty Cổ phần Minh Hữu Liên đã tiến hành việc Tái cấu trúc toàn diện doanh nghiệp thông qua sự hỗ trợ của đơn vị tư vấn chuyên nghiệp trong lĩnh vực Tái cấu trúc doanh nghiệp là Công ty Cổ Phần Giải pháp Phát triển Doanh nghiệp (BDSC). Qua đó Công ty bước đầu đã hoàn thành giai đoạn đầu tiên của Chương trình Tái cấu trúc toàn diện, tập trung vào 03 vấn đề trọng yếu bao gồm: (1) Xây dựng Chiến lược kinh doanh, (2) Xây dựng Chiến lược thương hiệu và (3) Xây dựng hệ thống quản lý doanh nghiệp.

Trong năm 2011, thương hiệu xe đẩy KANSON được xây dựng với các chủng loại sản phẩm đa dạng: xe đẩy 2 bánh, xe đẩy 4 bánh, xe công cụ, xe tiện dụng, ... Đồng thời, đội ngũ nhân viên thiết kế Công ty đã phát triển thành công hai dòng sản phẩm nội thất văn phòng Ming Office để phục vụ cho thị trường nội địa

Việc tái cơ cấu dòng sản phẩm nội thất tiếp tục được tiến hành để chuẩn bị cho việc khai trương Showroom vào tháng 2/2012.

## 2. Sản phẩm :

Công ty chuyên sản xuất và mua bán sản phẩm gia dụng với nguyên liệu từ sắt thép. Cụ thể, thương hiệu MING chú trọng phát triển ba dòng sản phẩm chính:

### 1. MING OFFICE :

#### A. Sản phẩm nội thất văn phòng linh hoạt :

- a) Simple Office : là sự giản đơn và tiện dụng. Việc phối hợp linh hoạt các hình dáng, chất liệu và phụ kiện giúp tạo nên một không gian làm việc thoáng đãng, thoải mái.



- b) Elegance Office : là sự kết hợp thông minh, sống động cho không gian làm việc, thoát ly khỏi sự quy cũ. Dòng sản phẩm vượt xa hẳn một công cụ văn phòng đơn thuần, thể hiện sự tinh tế và mang đến cho người sử dụng nguồn cảm hứng sáng tạo.



B. Sản phẩm nội thất, ngoại thất trường học, nhà hàng, khách sạn...: Minh Hữu Liên là đối tác tin cậy cho các công trình lớn.



## I. KANSON :

Sản phẩm mang tính tiện dụng cao và là giải pháp hiệu quả trong vấn đề vận chuyển các vật dụng hay hàng hóa có tải trọng lớn. Sản phẩm thích hợp sử dụng cho gia đình, công ty, nhà máy, bệnh viện và trường học.



Kinh nghiệm làm việc với các đối tác nước ngoài tạo điều kiện cho KANSON luôn được cập nhật những chuẩn mực quốc tế mới do đó mẫu mã, chất lượng không ngừng được nâng cao.





## II.MODERNO :

Việc tái cơ cấu dòng sản phẩm nội thất gia đình đã mang đến một xu hướng mới cho khách hàng. Trẻ trung, hiện đại, sang trọng và đơn giản chính là bốn tính cách nổi bật tạo nên phong cách riêng của dòng sản phẩm này.

Việc sở hữu một không gian sống với thiết kế đơn giản, hiện đại và tinh tế giúp cho người sử dụng có thể trút bỏ những áp lực của công việc và cuộc sống.



2012 catalogue

**MODERNO**

**Simple . Elegant**

### **Thị trường nội địa với các dự án tiêu biểu :**

Thị trường cạnh tranh gay gắt về giá nhưng Minh Hữu Liên vẫn đảm bảo chất lượng vượt trội. Đây chính là chìa khóa quan trọng để chúng tôi chinh phục người tiêu dùng. Chất lượng ổn định cùng uy tín công ty đã giúp Minh Hữu Liên phần nào khẳng định được vị thế của mình trong thị trường nội địa thông qua những gói thầu lớn như :

\_ Cung cấp, lắp đặt tủ sắt, giường tầng cho 307 phòng sinh hoạt của sinh viên và thiết bị phòng khách cho khu ký túc xá Trường Đại Học Bách Khoa vào tháng 9 năm 2008.

\_ Công trình nhà ăn sinh viên của Trung Tâm Giáo Dục Quốc Phòng thuộc Đại Học Quốc Gia TP.HCM tháng 3 năm 2009.

\_ Hợp tác với công ty IKEA – nhãn hiệu nội ngoại thất nổi tiếng trên thế giới nhằm cung cấp các sản phẩm nội thất ngoài trời..

\_ Hợp tác với Công ty TNHH Metro Cash & Carry Việt Nam nhằm cung cấp các sản phẩm xe đẩy công nghiệp từ tháng 5 năm 2010.

\_ Cung cấp, lắp đặt 648 bộ bàn ghế và thiết bị trường học cho Đại học Tôn Đức Thắng – cơ sở Nha Trang vào tháng 6 năm 2010.

\_ 250 bộ bàn ghế học sinh 4 chỗ được cung cấp cho Trường Trung Cấp Kỹ Thuật Đồng Nai vào tháng 5 năm 2011.

\_ 700 ghế nhà hàng và 120 bàn tròn được cung cấp cho Công Ty Hồng Tuyên Nha Trang và Nhà Hàng Mãi Mãi trong tháng 7 năm 2011.

\_ Cung cấp 370 ghế sinh viên và 55 giường sắt 2 tầng cho Đại Học Hoa Sen vào tháng 12 năm 2011

### **Thị trường xuất khẩu :**

Bên cạnh việc phát triển thị trường nội địa thông qua kênh siêu thị như Metro Cash & Carry, Công ty tiếp tục phát triển mảng xuất khẩu qua thị trường Mỹ. Hiện nay, thương hiệu Minh Hữu Liên đã được nhiều đối tác nước ngoài biết đến với dòng sản phẩm xe đẩy chủ lực. Điều này thể hiện rõ qua việc các đơn đặt hàng xe đẩy xuất khẩu liên tục tăng qua các năm, cụ thể năm 2011: bình quân 15 công ten nơ/ tháng; năm 2012 : bình quân 18 công ten nơ/tháng.

Kinh nghiệm làm việc với các đối tác nước ngoài tạo điều kiện cho Công ty luôn được cập nhật những chuẩn mực quốc tế mới do đó mẫu mã, chất lượng không ngừng được nâng cao.

Việc xuất khẩu vào thị trường Hoa Kỳ - nơi có những quy định rất nghiêm ngặt về quản lý chất lượng sản phẩm – là thực tế minh chứng cho lời Cam kết Chất lượng của thương hiệu xe đẩy KANSON với khách hàng và khẳng định xu thế phát triển bền vững trong tương lai.

### **3. Định hướng phát triển :**

Từ những thành công đã đạt được, trong thời gian tới Công Ty CP Minh Hữu Liên xây dựng kế hoạch :

\_ Đẩy mạnh việc quảng bá thương hiệu Moderno thông qua showroom nội thất tại Quận 7 và các công tác tuyên truyền để gia tăng độ nhận biết thương hiệu của khách hàng.

\_ Khẳng định thương hiệu MING Office trong thị trường nội địa thông qua hai dòng sản phẩm mới Simple Office và Elegant Office.

\_ Chú trọng phát triển kênh khách hàng tiềm năng như các dự án cao ốc văn phòng, trường học và các sản phẩm nội thất phục vụ các công trình nhà ở.

\_ Củng cố và tăng trưởng thị phần xuất khẩu thông qua việc :

- + Gia tăng sản lượng và đa dạng hóa mẫu mã thông qua việc củng cố doanh số từ khách hàng cũ và phát triển khách hàng mới.
- + Đáp ứng các qui chuẩn bằng qui trình sản xuất chặt chẽ, kiểm tra nghiêm ngặt để đảm bảo chất lượng sản phẩm.
- + Khai thác và phát triển thêm thị trường Úc.

#### **4. Triết lý kinh doanh :**

\_ Nhân sự: tạo dựng Minh Hữu Liên trở thành “môi trường làm việc lý tưởng” cho người lao động.

\_ Sản phẩm: nói đến sản phẩm của Minh Hữu Liên là nói đến “Chất lượng số 1” trong phân khúc thị trường mục tiêu.

\_ Thương hiệu: xây dựng thương hiệu của các sản phẩm Minh Hữu Liên trở thành thương hiệu mạnh trong ngành nội, ngoại thất bàn ghế.

\_ Hệ thống quản lý: Chuyên nghiệp theo thông lệ quản trị tốt nhất.

\_ Văn hóa doanh nghiệp: mạnh và tác động tốt đến hoạt động của công ty.

#### **5. Sứ mệnh và tầm nhìn :**

##### **SỨ MỆNH :**

*“Dem lại sự tiện nghi, tiện dụng, và phong cách hiện đại cho không gian sống và làm việc của con người”*

##### **TẦM NHÌN :**

*“Trở thành doanh nghiệp hàng đầu trong ngành nội, ngoại thất tại thị trường Việt Nam”*

## **6. Các mục tiêu của giai đoạn 2012 – 2015 :**

1. Triển khai dự án bán lẻ ngành nội thất từ Quý 1 năm 2012.
2. Đẩy mạnh xuất khẩu dòng sản phẩm ứng dụng từ thép qua thị trường Mỹ, Úc.
3. Triển khai đẩy mạnh hoạt động gia công cho các thương hiệu lớn ngành nội thất.
4. Định hướng kế hoạch kinh doanh của công ty tới năm 2015 cụ thể như sau :

Chỉ Tiêu	Năm 2013	Năm 2014	Năm 2015
Tổng doanh thu	317 tỷ	364 tỷ	418 tỷ
Lợi nhuận sau thuế	9.5 tỷ	10.5 tỷ	11.5 tỷ
Chia cổ tức bằng tiền mặt	15%	15%	15%



**Công Ty Cổ Phần Minh Hữu Liên**  
**友聯明堂傢俬股份有限公司**

R1- 49 Khu Phố Hưng Phước 4, Phú Mỹ Hưng, Bùi Bằng Đoàn, P.Tân Phong, Q.7, Tp.HCM  
ĐT: 84.8 5412 2948 - 5412 0781 - Fax: 84.8 5412 2947 - Website: www.minghuulien.com

---

# II. TỔ CHỨC & NHÂN SỰ

**a. Cơ cấu tổ chức :**

**ĐẠI HỘI ĐỒNG CỔ ĐÔNG**

Đại hội đồng cổ đông gồm tất cả cổ đông có quyền biểu quyết, là cơ quan quyết định cao nhất của công ty, quyết định những vấn đề thuộc quyền và nhiệm vụ được luật pháp và điều lệ công ty quy định.

**HỘI ĐỒNG QUẢN TRỊ**

Hội đồng quản trị là cơ quan quản lý công ty, có toàn quyền nhân danh công ty để quyết định, thực hiện các quyền và nghĩa vụ của công ty không thuộc thẩm quyền của Đại hội đồng cổ đông.

Hội đồng quản trị công ty có 5 thành viên và có nhiệm kỳ là 5 năm.

**BAN KIỂM SOÁT**

Ban kiểm soát là cơ quan thực hiện giám sát trong việc quản lý và điều hành công ty, kiểm tra tính hợp lý, hợp pháp, tính trung thực và mức độ cẩn trọng trong quản lý, điều hành hoạt động kinh doanh, trong tổ chức công tác kế toán, thống kê và lập báo cáo tài chính.

Ban kiểm soát có 3 thành viên và có nhiệm kỳ tương ứng theo nhiệm kỳ của Hội đồng quản trị.

**BAN GIÁM ĐỐC** : Bao gồm Giám Đốc và Phó Giám Đốc

Ban Giám Đốc do Hội đồng Quản trị bổ nhiệm, chịu trách nhiệm trước Hội đồng Quản trị và Đại hội đồng Cổ đông về quản lý và điều hành mọi hoạt động sản xuất kinh doanh của Công ty.

## **PHÒNG QA/ISO**

\_ Đảm bảo hệ thống quản lý chất lượng hoạt động tốt và đem lại hiệu quả cho hoạt động sản xuất và kinh doanh của Công ty.

\_ Đề xuất ý kiến với Ban Giám đốc về các biện pháp cải tiến hệ thống quản lý chất lượng để nâng cao chất lượng sản phẩm.

## **PHÒNG CHẤT LƯỢNG KỸ THUẬT**

\_ Thiết kế sản phẩm theo yêu cầu khách hàng, chế tạo, phát triển sản phẩm

\_ Thiết kế khuôn gá

\_ Giám sát và điều hành thực hiện nội quy an toàn lao động, biên chế cấp bậc kỹ thuật.

\_ Đảm bảo máy móc, khuôn gá trong tình trạng hoạt động tốt, phục vụ kịp thời cho sản xuất

\_ Đảm bảo chất lượng sản phẩm

## **PHÒNG QUẢN LÝ SẢN XUẤT**

\_ Lập kế hoạch, tổ chức triển khai sản xuất

\_ Bảo đảm quá trình sản xuất nằm trong kiểm soát của hệ thống quản lý chất lượng

\_ Bảo đảm chất lượng sản phẩm sản xuất ra đạt tiêu chuẩn

\_ Bảo quản sản phẩm an toàn, không thất thoát



## **PHÒNG CUNG ỨNG**

\_ Cung cấp nguyên liệu, các linh kiện, vật tư gia công nhằm đáp ứng kịp thời cho nhu cầu sản xuất và sửa chữa trong Công ty

\_ Lựa chọn nhà cung cấp tối ưu so với tình hình sản xuất của Công ty

## **PHÒNG R&D**

\_ Nghiên cứu để phát triển sản phẩm mới nhằm đáp ứng nhu cầu thị trường và thực hiện chiến lược phát triển của doanh nghiệp.

\_ Nghiên cứu, cải tiến nâng cao chất lượng và tính năng của sản phẩm hiện có.

## **PHÒNG TÀI CHÍNH – KẾ TOÁN – NHÂN SỰ**

Các công việc liên quan đến kế toán; thực hiện các chức năng quản lý tài chính kế toán theo qui định; thiết lập và lưu giữ hồ sơ; cung cấp số liệu cho các bộ phận và các cơ quan chức năng

Giải quyết các vấn đề về nhân sự; phụ trách lương, bảo hiểm y tế, bảo hiểm xã hội cho công nhân viên Công ty.

## **PHÒNG KINH DOANH**

\_ Phát triển hệ thống kinh doanh (xuất khẩu, nội địa) phù hợp với tình hình phát triển của Công ty

\_ Thực hiện các chiến lược tiêu thụ sản phẩm, chính sách giá cả, đạt mục tiêu của Ban giám đốc đề ra

\_ Đẩy mạnh khảo sát, phân tích, nghiên cứu thị trường xuất khẩu và nội địa



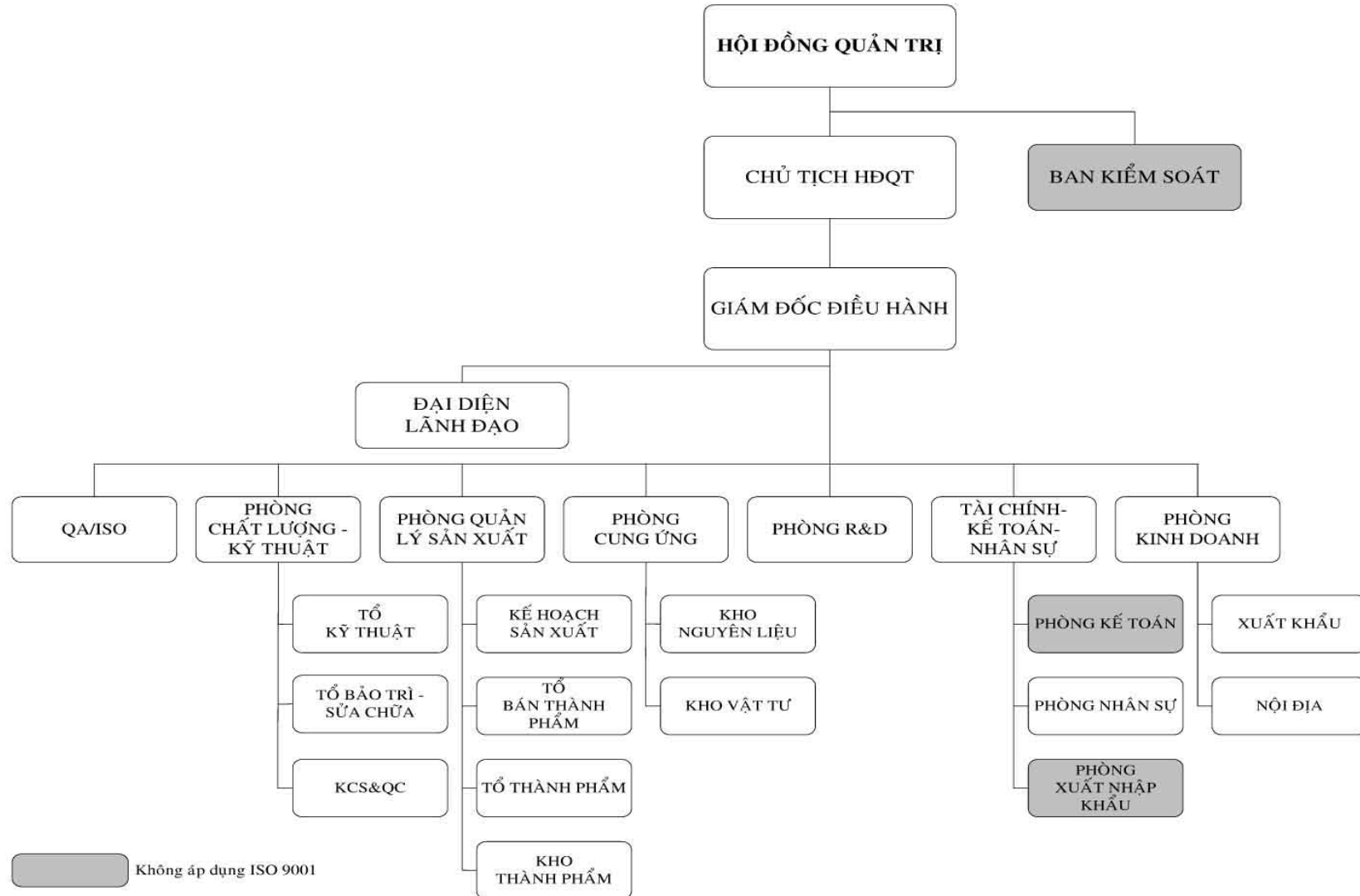
**Công Ty Cổ Phần Minh Hữu Liên**  
**友聯明堂傢俬股份有限公司**

R1- 49 Khu Phố Hưng Phước 4, Phú Mỹ Hưng, Bùi Bằng Đoàn, P.Tân Phong, Q.7, Tp.HCM  
ĐT: 84.8 5412 2948 - 5412 0781 - Fax: 84.8 5412 2947 - Website: www.minghuulien.com

---

\_ Lập dự án mở rộng thị phần, tăng thêm doanh số bán ra góp phần xây dựng thương hiệu vững mạnh

## SƠ ĐỒ TỔ CHỨC CÔNG TY CỔ PHẦN MINH HỮU LIÊN



**b. Tóm tắt lý lịch cá nhân của Ban giám đốc :**

STT	HỌ TÊN	CHỨC VỤ
1	Trần Tuấn Minh	Giám Đốc
2	Hồ Ngọc Thế Anh	Phó Giám Đốc Kinh Doanh

**Ông Trần Tuấn Minh: Giám Đốc**

Ngày tháng năm sinh: 24/06/1983

Nơi sinh : TP.Hồ Chí Minh

CMND : 023543525, ngày cấp: 15/06/1998, CA TP.HCM

Quốc tịch : Việt Nam

Dân tộc : Hoa

Quê quán : Quảng Đông – Trung Quốc

Địa chỉ thường trú : 5 – 7 Trần Điện, P.10, Q.5, TP.HCM

Số ĐT liên lạc ở cơ quan: (08) 5412 2948 – (08)5412 0781

Trình độ văn hóa : 12/12

Trình độ chuyên môn : Kỹ sư cơ khí

Quá trình công tác

+ Từ 2003 đến 2007: Phó giám đốc kỹ thuật Công ty CP Hữu Liên Á Châu

+ Từ 2007 đến nay : Giám đốc kỹ thuật Công ty CP Hữu Liên Á Châu

Giám đốc Công ty CP Minh Hữu Liên

## **Ông Hồ Ngọc Thế Anh : Phó Giám Đốc Kinh Doanh**

Ngày tháng năm sinh: 24/06/1983

Nơi sinh : Nha Trang, Khánh Hòa

CMND : 225219386

Quốc tịch : Việt Nam

Dân tộc : Kinh

Quê quán : Nha Trang, Khánh Hòa

Địa chỉ thường trú : 23 Phạm Hồng Thái, Nha Trang, Khánh Hòa

Số ĐT liên lạc ở cơ quan: (08) 5412 2948 – (08)5412 0781

Trình độ văn hóa : 12/12

Trình độ chuyên môn : Cử nhân kinh tế - chuyên ngành Marketing

Quá trình công tác :

+ Từ 9/2005 đến 1/2009 : Công ty CP cao su Sài Gòn KYMDAN

+ Từ 6/2009 đến 8/2010 : Công ty CP sữa Việt Nam - VINAMILK

+ Từ 9/2010 đến nay : Công ty CP Minh Hữu Liên

### **3. Số lượng nhân viên và chính sách với người lao động**

#### **a. Số lượng lao động**

Tính đến 31/09/2011, số lượng người lao động trong Công ty là 211 người. Cơ cấu lao động của Công ty được phân như sau:

\_ Kỹ sư : 5

\_ Nhân viên văn phòng: 36

\_ Công nhân : 170

b. Chính sách với người lao động

- Chính sách đào tạo

Công ty mong muốn xây dựng một hệ thống quản lý chuyên nghiệp theo thông lệ quản trị tốt nhất nên công tác đào tạo nhằm nâng cao kỹ năng, kiến thức cho người lao động là hết sức cần thiết.

Đào tạo nâng cao nghiệp vụ cho nhân viên có thể được tiến hành theo các hình thức sau: Đào tạo nội bộ thông qua việc mời các chuyên gia của Công ty Cổ Phần Giải pháp Phát triển Doanh nghiệp (BDSC) đến đào tạo tại Công ty hoặc gửi nhân viên Công ty dự học các khoá đào tạo tại bên ngoài.

Thường xuyên mở các lớp về an toàn lao động, tay nghề nhằm tạo dựng môi trường làm việc lý tưởng cho người lao động.

Hướng người lao động đến việc xây dựng văn hóa doanh nghiệp có tác động tích cực đến hoạt động của công ty.

Công ty xây dựng chính sách tiền lương đồng bộ thống nhất, tiền lương được trả đúng căn cứ trên mức độ lao động và tính chất công việc, mức đóng góp của người lao động. Chính sách tiền lương của Công ty như sau:

- \_ Lương tháng của cán bộ nhân viên được trả căn cứ theo bảng lương của Công ty và các chế độ khác theo quy định của Luật Lao động.
- \_ Cán bộ nhân viên có thể được điều động làm thêm giờ. Cách tính lương thêm giờ và tổng giờ làm thêm trong tháng được thực hiện đúng theo Luật lao động Việt Nam.
- \_ Chế độ nâng bậc lương: Công ty xét duyệt, điều chỉnh lương và tiền công được tiến hành vào tháng 3 hàng năm dựa trên các yếu tố và điều kiện xét duyệt nâng lương. Ngoài ra, Công ty có chế độ phụ cấp: phụ cấp chức vụ; phụ cấp độc hại đối với công nhân làm ở bộ phận sản xuất có tính độc hại; trợ cấp tiền cơm, ...

\_ Thưởng: Công ty có chính sách thưởng để khuyến khích người lao động hăng hái tham gia sản xuất, cải tiến kỹ thuật mang lại lợi nhuận, đóng góp vào sự phát triển của Công ty. Các hình thức thưởng của Công ty bao gồm: lương tháng 13, thưởng vượt mức sản lượng, thưởng cải tiến kỹ thuật....

- Chế độ nghỉ phép, lễ, tết

Công ty thực hiện theo luật định.

- Bảo hiểm và phúc lợi

Công ty đảm bảo đầy đủ các chế độ bảo hiểm xã hội, bảo hiểm y tế và các quyền lợi khác của nhân viên theo luật định.

- Tổ chức công đoàn

Công đoàn Công ty được tổ chức và hoạt động theo Luật Công đoàn và các luật liên quan khác.





**Công Ty Cổ Phần Minh Hữu Liên**  
**友聯明堂傢俬股份有限公司**

R1- 49 Khu Phố Hưng Phước 4, Phú Mỹ Hưng, Bùi Bằng Đoàn, P.Tân Phong, Q.7, Tp.HCM  
ĐT: 84.8 5412 2948 - 5412 0781 - Fax: 84.8 5412 2947 - Website: www.minghuulien.com

---

# III. THÔNG TIN CỔ ĐÔNG VÀ BAN QUẢN TRỊ CÔNG TY



### **a. Hội Đồng Quản Trị**

Hội đồng quản trị của Công ty CP Minh Hữu Liên hiện nay có 5 thành viên và có nhiệm kỳ là 5 năm bao gồm 1 chủ tịch và 4 uỷ viên.

<b>STT</b>	<b>HỌ TÊN</b>	<b>CHỨC VỤ</b>
1	Trần Xảo Cơ	Chủ tịch HĐQT
2	Trần Tuấn Minh	Thành viên HĐQT
3	Trần Thanh Sang	Thành viên HĐQT
4	Lê Anh Hải	Thành viên HĐQT
5	Khuru Kim Hòa	Thành viên HĐQT



#### **Ông Trần Xảo Cơ – Chủ tịch Hội đồng quản trị**

- \_ Ngày tháng năm sinh: 14/11/1948
- \_ Nơi sinh : TP.Hồ Chí Minh
- \_ CMND : 021616925, ngày cấp 7/10/2003, nơi cấp: CA TP.HCM
- \_ Quốc tịch : Việt Nam



- \_ Dân tộc : Hoa
  - \_ Quê quán : Quảng Đông – Trung Quốc
  - \_ Địa chỉ thường trú : 5 – 7 Trần Điện, P.10, Q.5, TP.HCM
  - \_ Số ĐT liên lạc ở cơ quan: (08) 3877 0062 – (08) 3877 0754
  - \_ Trình độ văn hóa : 9/12
  - \_ Trình độ chuyên môn : Có trên 20 năm kinh nghiệm năm trong ngành sản xuất sản phẩm sắt thép
  - \_ Quá trình công tác :
    - + Từ 1978 – 1981: Tổ trưởng Tổ sản xuất Hữu Liên (sản xuất xích xe máy, xích xe đạp và các sản phẩm thép xuất khẩu)
    - + Từ 1981 – 1989: Tổ trưởng Hợp tác xã Cơ khí Hữu Liên (sản xuất xích xe máy, xích xe đạp và các sản phẩm thép xuất khẩu)
    - + Từ 1989 – 1991: Giám đốc xí nghiệp tư doanh cơ khí Hữu Liên (sản xuất xích xe máy, xích xe đạp và các sản phẩm thép xuất khẩu)
    - + Từ 1991 – 1996: Giám đốc doanh nghiệp tư nhân Hữu Liên (sản xuất xích xe máy, xích băng tải và kinh doanh sắt thép)
    - + Từ 1996 – 2001: Giám đốc doanh nghiệp tư nhân Hữu Liên, thực hiện dự án liên doanh với Công ty Shiuh Cherng (Đài Loan) sản xuất ống thép tại Việt Nam
    - + Từ 2001 đến nay : Chủ tịch Hội đồng quản trị Công ty CP Hữu Liên Á Châu
- Chức vụ công tác hiện nay tại tổ chức niêm yết:

Chủ tịch Hội đồng quản trị Công ty CP Minh Hữu Liên

Số CP nắm giữ (thời điểm 11/01/2012): 1,220,000 cổ phần, chiếm 31.39% vốn điều lệ.

- + Đại diện sở hữu: 1,220,000 cổ phần, chiếm 31.39% vốn điều lệ
- + Cá nhân sở hữu: 0 cổ phần, chiếm 0 % vốn điều lệ



- \_ Hành vi vi phạm pháp luật : Không
- \_ Quyền lợi mâu thuẫn với Công ty: Không
- \_ Những khoản nợ đối với Công ty: Không
- \_ Lợi ích liên quan đối với Công ty: Không

**Ông Trần Tuấn Minh: Thành viên Hội đồng quản trị**

Ngày tháng năm sinh: 24/06/1983

Nơi sinh : TP.Hồ Chí Minh

CMND : 023543525, ngày cấp: 15/06/1998, CA TP.HCM

Quốc tịch : Việt Nam

Dân tộc : Hoa

Quê quán : Quảng Đông – Trung Quốc

Địa chỉ thường trú : 5 – 7 Trần Điện, P.10, Q.5, TP.HCM

Số ĐT liên lạc ở cơ quan: (08) 5412 2948 – (08)5412 0781

Trình độ văn hóa : 12/12

Trình độ chuyên môn: Kỹ sư cơ khí

Quá trình công tác

+ Từ 2003 đến 2007 : Phó giám đốc kỹ thuật Công ty CP Hữu Liên Á Châu

+ Từ 2007 đến nay : Giám đốc kỹ thuật Công ty CP Hữu Liên Á Châu

Giám đốc Công ty CP Minh Hữu Liên

+ Từ 6/2008 đến nay : Thành viên Hội đồng quản trị Công ty CP Minh Hữu Liên



Chức vụ công tác hiện nay tại tổ chức niêm yết:

Giám đốc Công ty CP Minh Hữu Liên

Thành viên Hội đồng quản trị Cty CP Minh Hữu Liên

Chức vụ nắm giữ tại tổ chức khác :

Giám đốc kỹ thuật Công ty CP Hữu Liên Á Châu

Số CP nắm giữ (thời điểm 11/02/2012): 90,000 cổ phần, chiếm 2.32% vốn điều lệ.

+ Đại diện sở hữu: 0 cổ phần, chiếm 0 % vốn điều lệ

+ Cá nhân sở hữu: 90,000 cổ phần, chiếm 2.32% vốn điều lệ

\_ Hành vi vi phạm pháp luật : Không

\_ Quyền lợi mâu thuẫn với Công ty: Không

\_ Những khoản nợ đối với Công ty: Không

\_ Lợi ích liên quan đối với Công ty: Không

**Ông Trần Thanh Sang : Thành viên Hội đồng quản trị**

\_ Ngày tháng năm sinh: 19/05/1975

\_ Nơi sinh : Quy Nhơn – Bình Định

\_ CMND : 024596224, cấp ngày 15/09/2010, nơi cấp: CA TP.HCM

\_ Quốc tịch : Việt Nam

\_ Dân tộc : Kinh

\_ Quê quán : Quy Nhơn – Bình Định

\_ Địa chỉ thường trú : 10B2-13 Khu phố Skygarden3, Phú Mỹ Hưng, Q7, TP.HCM

\_ Số ĐT liên lạc ở cơ quan: (08) 3521 0668

\_ Trình độ văn hóa : 12/12

\_ Trình độ chuyên môn : Thạc Sĩ Quản Trị Kinh doanh (MBA)

\_ Quá trình công tác

+ Từ 1997 – 1999 : LG INTERNATIONAL GROUP (Giám đốc Thương Hiệu)

+ Từ 1999 – 2005 : SC.JOHNSON&SONS ĐÔNG DƯƠNG  
(GD Thương hiệu Cấp Cao, GD kinh doanh và Tiếp thị,  
GD M&A ĐÔNG DƯƠNG)

+ Từ 2005 – 2006 : FRIESLANDCAMPINA VIETNAM (DUTCH LADY)  
(GD Tiếp thị)

+ Từ 2006-2008 : WRIGLEY GROUP (CHÂU Á)  
(GD Chiến lược và Tiếp thị, GD M&A CHÂU Á ).

+ Từ 2008-2010 : VIETFASHION CORP (Giám đốc điều hành - CEO)

+ Từ 2010 đến nay : BDSC (Giám đốc điều hành - CEO)

Chức vụ công tác hiện nay tại tổ chức niêm yết:

Thành viên Hội đồng quản trị Công ty CP  
Minh Hữu Liên

Chức vụ nắm giữ tại các tổ chức khác : Giám đốc Điều hành (CEO)

Công ty CP Giải Pháp Phát Triển Doanh Nghiệp (BDSC)

Số CP nắm giữ (thời điểm 11/02/2012): 0 cổ phần, chiếm 0 % vốn điều lệ

+ Đại diện sở hữu: 0 cổ phần, chiếm 0 % vốn điều lệ

+ Cá nhân sở hữu: 0 cổ phần, chiếm 0% vốn điều lệ

\_ Hành vi vi phạm pháp luật : Không

\_ Quyền lợi mâu thuẫn với Công ty: Không

\_ Những khoản nợ đối với Công ty : Không

\_ Lợi ích liên quan đối với Công ty : Không

**Ông Lê Anh Hải : Thành viên Hội đồng quản trị**

- \_ Ngày tháng năm sinh: 16/03/1973
- \_ Nơi sinh : Hà Sơn Bình
- \_ CMND : 361434136, cấp ngày 03/03/2006, nơi cấp: CA TP.Cần Thơ
- \_ Quốc tịch : Việt Nam
- \_ Dân tộc : Kinh
- \_ Quê quán : Hà Sơn Bình
- \_ Địa chỉ thường trú: 963 Hậu Giang, Chung cư Bình Phú, Lầu 6, Nhà D064, F.11, Q.6 TP.HCM
- \_ Số ĐT liên lạc ở cơ quan: (08) 3877 0062 – (08) 3877 0754
- \_ Trình độ văn hóa : 12/12
- \_ Trình độ chuyên môn : Cử nhân kinh tế
- \_ Quá trình công tác
  - + Từ 1995 – 2000 : Điều hành thương mại Cty Liên doanh Sơn Cao Cấp APC
  - + Từ 2000 – 2004 : Giám đốc bán hàng khu vực Cty SC. Johnson & Son Việt Nam.
  - + Từ 2004 – 2006 : Giám đốc bán hàng vùng Cty Colgate Palmolive Việt Nam
  - + Từ 2006 – 05/2007 : Giám đốc bán hàng TP.HCM Cty GlaxoSmithKline.
  - + Từ 6/2007 – 9/2007: Trưởng Phòng nghiên cứu phát triển thị trường  
Cty CP Hữu Liên Á Châu
  - + Từ 9/2007 đến nay : Thành viên Ban Kiểm Soát Công ty CP Hữu Liên  
Á Châu
  - + Từ 6/2009 đến nay : Thành viên Hội đồng quản trị Công ty CP  
Minh Hữu Liên



Chức vụ công tác hiện nay tại tổ chức niêm yết:

Thành viên Hội đồng quản trị Công ty CP  
Minh Hữu Liên

Chức vụ nắm giữ tại các tổ chức khác : Không

Số CP nắm giữ (thời điểm 11/02/2012): 0 cổ phần, chiếm 0% vốn điều lệ

+ Đại diện sở hữu: 0 cổ phần, chiếm 0 % vốn điều lệ

+ Cá nhân sở hữu: 0 cổ phần, chiếm 0% vốn điều lệ

\_ Hành vi vi phạm pháp luật : Không

\_ Quyền lợi mâu thuẫn với Công ty: Không

\_ Những khoản nợ đối với Công ty : Không

\_ Lợi ích liên quan đối với Công ty : Không

**Khưu Kim Hòa - Thành viên Hội đồng quản trị**

\_ Ngày tháng năm sinh: 16/12/1948

\_ Nơi sinh : TP.HCM

\_ CMND : 020869759, cấp ngày 26/04/1997, nơi cấp: CA TP.HCM

\_ Quốc tịch : Việt Nam

\_ Dân tộc : Hoa

\_ Quê quán : Quảng Đông – Trung Quốc

\_ Địa chỉ thường trú : 243 Đường số 7, phường Bình Trị Đông, Q. Bình Tân, TP.HCM

\_ Số ĐT liên lạc ở cơ quan: (08) 3877 0062 – (08) 3877 0754

\_ Trình độ văn hóa : 12/12

\_ Trình độ chuyên môn : Có kinh nghiệm về lĩnh vực kế toán và cơ khí

\_ Quá trình công tác

- + Từ 1980 – 1985 : Kế toán Tổ Hợp Vĩnh Hợp (sản xuất nam hoa (cắm) xe đạp)
- + Từ 1985 – 1992 : Tổ trưởng Tổ Hợp Nhật Tảo (sản xuất gia công hộp thiết cho xí nghiệp Dược Phẩm Quận 11)
- + Từ 1992 – 1995 : Kế toán công ty TNHH Tam Hòa (kinh doanh thương mại sắt thép)
- + Từ 1995 – 1997 : Quản đốc xưởng ống thép Doanh Nghiệp Tư Nhân Hữu Liên
- + Từ 1997 – 2003 : Phó giám đốc Doanh nghiệp tư nhân Hữu Liên
- + Từ 2003 – 2007 : Quản đốc Quản Lý Sản Xuất Công ty CP Hữu Liên Á Châu
- + Từ 2007 đến nay : Trưởng ban Kiểm soát Công ty CP Hữu Liên Á Châu

Chức vụ công tác hiện nay tại tổ chức niêm yết:

Thành viên Hội đồng quản trị Công ty CP  
Minh Hữu Liên

Chức vụ nắm giữ tại tổ chức khác: Không

Số CP nắm giữ (thời điểm 11/02/2012): 0 cổ phần, chiếm 0% vốn điều lệ

- + Đại diện sở hữu: 0 cổ phần, chiếm 0% vốn điều lệ
- + Cá nhân sở hữu: 0 cổ phần, chiếm 0% vốn điều lệ

\_ Hành vi vi phạm pháp luật : Không

\_ Quyền lợi mâu thuẫn với Công ty: Không

\_ Những khoản nợ đối với Công ty: Không

\_ Lợi ích liên quan đối với Công ty: Không



## **b. Ban Kiểm Soát**

Ban kiểm soát của Công ty CP Minh Hữu Liên hiện có 3 thành viên, gồm 1 trưởng ban và 2 thành viên.

<b>STT</b>	<b>HỌ TÊN</b>	<b>CHỨC VỤ</b>
1	Phan Văn Dũng	Trưởng ban kiểm soát
2	Nguyễn Thị Hoàng Vân	Thành viên BKS
3	Lê Huy Phong	Thành viên BKS

### **Ông Phan Văn Dũng – Trưởng Ban Kiểm Soát**

\_ Ngày tháng năm sinh : 03/02/1965

\_ Nơi sinh : Bến Tre

\_ CMND : 021630403, cấp ngày 25/12/2003, nơi cấp: CA TP.HCM

\_ Quốc tịch : Việt Nam

\_ Dân tộc : Kinh

\_ Quê quán : Bến Tre

\_ Địa chỉ thường trú : 442/300B Sư Vạn Hạnh, P.9, Q.10, TP.HCM

\_ Số ĐT liên lạc ở cơ quan : (08) 5410 3894 – (08) 5412 3895

\_ Trình độ văn hóa : 12/12

\_ Trình độ chuyên môn : Cử nhân kinh tế

\_ Quá trình công tác

+ Từ 1988 – 1992 : Kế toán trưởng Xí Nghiệp Vận Tải Quận 10

- + Từ 1993 – 2001 : Kế toán trưởng Doanh Nghiệp Tư Nhân Hữu Liên (sản xuất xích xe gắn máy và xích băng tải, phụ tùng xe đạp, xe honda)
- + Từ 2001 – 2002 : Kế toán trưởng Công ty CP Hữu Liên Á Châu
- + Từ 2003 – 2006 : Thành viên HĐQT Công ty CP Hữu Liên Á Châu  
Phó Giám đốc tài chính Công ty CP Hữu Liên Á Châu
- + Từ 2006 – 2009 : Thành viên HĐQT Công ty CP Hữu Liên Á Châu  
Giám đốc tài chính Công ty CP Hữu Liên Á Châu
- + Từ 2010 đến nay : Thành viên HĐQT Công ty CP Hữu Liên Á Châu  
Tổng Giám Đốc Công ty CP Đầu Tư Hữu Liên

Chức vụ công tác hiện nay của tổ chức niêm yết :

Trưởng Ban Kiểm Soát Công ty CP Minh Hữu Liên

Chức vụ nắm giữ tại tổ chức khác:

Tổng Giám Đốc Công ty CP Đầu Tư Hữu Liên

Số CP nắm giữ (thời điểm 11/02/2012): 2,000 cổ phần, chiếm 0.05% vốn điều lệ

+ Đại diện sở hữu: 0 cổ phần, chiếm 0% vốn điều lệ

+ Cá nhân sở hữu: 2,000 cổ phần, chiếm 0.05% vốn điều lệ

- \_ Hành vi vi phạm pháp luật : Không
- \_ Quyền lợi mâu thuẫn với Công ty: Không
- \_ Những khoản nợ đối với Công ty : Không
- \_ Lợi ích liên quan đối với Công ty : Không

**Bà Nguyễn Thị Hoàng Vân – Thành viên Ban Kiểm Soát**

- \_ Ngày tháng năm sinh : 07/12/1982
  - \_ Nơi sinh : Kontum
  - \_ CMND : 233048038, cấp ngày 26/08/1997, nơi cấp: CA Kontum
  - \_ Quốc tịch : Việt Nam
  - \_ Dân tộc : Kinh
  - \_ Quê quán : Kontum
  - \_ Địa chỉ thường trú : 212 Phan Đình Phùng, thành phố Kontum, tỉnh Kontum
  - \_ Số ĐT liên lạc ở cơ quan : (08) 3877 0062 – (08) 3877 0754
  - \_ Trình độ văn hóa : 12/12
  - \_ Trình độ chuyên môn : Thạc sỹ kinh tế
  - \_ Quá trình công tác
    - + Từ 2004 – 2009 : chuyên viên kiểm toán Công ty TNHH Kiểm toán DTL
    - + Từ 2010 đến nay : chuyên viên kiểm soát nội bộ.Công ty CP Hữu Liên Á Châu
- Chức vụ công tác hiện nay của tổ chức niêm yết :
- Thành viên ban kiểm soát Công ty CP Minh Hữu Liên
- Chức vụ nắm giữ tại tổ chức khác:
- Chuyên viên kiểm soát nội bộ.Công ty CP Hữu Liên Á Châu
- Số CP nắm giữ (thời điểm 11/02/2012): 0 cổ phần, chiếm 0% vốn điều lệ
- + Đại diện sở hữu: 0 cổ phần, chiếm 0% vốn điều lệ
  - + Cá nhân sở hữu: 0 cổ phần, chiếm 0% vốn điều lệ
- \_ Hành vi vi phạm pháp luật : Không
- \_ Quyền lợi mâu thuẫn với Công ty: Không

\_ Những khoản nợ đối với Công ty : Không

\_ Lợi ích liên quan đối với Công ty : Không

**Ông Lê Huy Phong – Thành viên Ban Kiểm Soát**

\_ Ngày tháng năm sinh : 06/02/1979

\_ Nơi sinh : TP. Biên Hoà

\_ CMND : 025033066, cấp ngày 18/10/2008, nơi cấp: CA TP. Hồ Chí Minh

\_ Quốc tịch : Việt Nam

\_ Dân tộc : Kinh

\_ Quê quán : Hải Dương

\_ Địa chỉ thường trú : 259/12F Cách Mạng Tháng 8, P. 7, Q. Tân Bình, TP.HCM

\_ Số ĐT liên lạc ở cơ quan : (08) 5410 3894 – (08) 5412 3895

\_ Trình độ văn hóa : 12/12

\_ Trình độ chuyên môn : Kiến trúc sư, Thạc sỹ Quản trị kinh doanh

\_ Quá trình công tác

+ Từ 3/2004 – 10/2004 : Công ty liên doanh Phú Mỹ Hưng

+ Từ 10/2004 – 7/2005 : Công ty Graham Taylor Design

+ Từ 7/2005 – 4/2007 : Trưởng phòng đầu tư – phát triển Công ty CP Đầu tư  
Nhơn Trạch

+ Từ 4/2007 – 9/2007 : Công ty CP Địa ốc Phú Long

+ Từ 9/2007 – 3/2008 : Trưởng Phòng phát triển dự án Công ty TNHH TM DV  
Hiệp Phúc

+ Từ 3/2008 đến nay : Phó Giám đốc Công ty Đầu tư Hữu Liên



Chức vụ công tác hiện nay của tổ chức niêm yết :

Thành viên Ban kiểm soát Công ty CP Minh Hữu Liên

Chức vụ nắm giữ tại tổ chức khác:

Phó Giám đốc Công ty Đầu tư Hữu Liên

Số CP nắm giữ (thời điểm 11/02/2012): 0 cổ phần, chiếm 0% vốn điều lệ

+ Đại diện sở hữu: 0 cổ phần, chiếm 0% vốn điều lệ

+ Cá nhân sở hữu: 0 cổ phần, chiếm 0% vốn điều lệ

\_ Hành vi vi phạm pháp luật : Không

\_ Quyền lợi mâu thuẫn với Công ty: Không

\_ Những khoản nợ đối với Công ty : Không

\_ Lợi ích liên quan đối với Công ty : Không

**IV.**

**TÌNH HÌNH HOẠT ĐỘNG**  
**KINH DOANH 2011**

**&**

**KẾ HOẠCH**  
**HOẠT ĐỘNG 2012**

## 1. Tình hình hoạt động kinh doanh 2011

Năm 2011 tiếp tục là một năm đầy khó khăn đối với các doanh nghiệp Việt Nam nói chung và Minh Hữu Liên nói riêng. Các yếu tố lạm phát tiếp tục tăng cao trên hai con số, chi phí tài chính, chi phí sản xuất và chi phí bán hàng liên tục tăng cao là những nguyên nhân chính dẫn đến tình hình kinh doanh của các doanh nghiệp không đạt như kế hoạch, đặc biệt là kế hoạch lợi nhuận.

Trong năm 2011, Minh Hữu Liên đã chủ động mở rộng kênh phân phối hàng hóa đa dạng (Kênh phân phối truyền thống – cửa hàng, điểm bán lẻ; Kênh phân phối hiện đại – Siêu Thị), tập trung nghiên cứu phát triển sản phẩm mới, gia tăng doanh số tối đa các khách hàng cũ và tăng cường mở rộng tìm kiếm khách hàng mới cả thị trường nội địa và xuất khẩu. Qua đó, tình hình kinh doanh năm 2011 cụ thể như sau:

STT	CHỈ TIÊU	KẾ HOẠCH NĂM 2011	THỰC HIỆN NĂM 2011	TH 2011 / KH 2010
1.	Doanh thu thuần	187 tỷ	189.15 tỷ	101.15%
2.	Lợi nhuận trước thuế	8.5 tỷ	3.52 tỷ	41.41%
3.	Nộp ngân sách nhà nước	2.5 tỷ	1.42 tỷ	56.8%
4.	Lợi nhuận sau thuế	6 tỷ	2.1 tỷ	35%

(ĐVT: tỷ đồng)

Năm 2011, Minh Hữu Liên đạt doanh số kế hoạch song không đạt lợi nhuận kế hoạch. Nguyên nhân của việc không đạt kế hoạch lợi nhuận:

- Tình hình lạm phát cao dẫn đến các chi phí đầu vào cao và chủ trương tăng mức lương tối thiểu của Chính Phủ trong năm 2011 khiến chi phí nhân công tăng cao.
- Chi phí lãi vay năm 2011 cao (trung bình 18%/năm)
- Biến động thị trường ngành thép

## **2. Kế hoạch hoạt động 2012**

Năm 2012 được dự báo tiếp tục sẽ là năm đầy khó khăn và thử thách đối với các Doanh Nghiệp Việt Nam. Theo đánh giá của doanh nghiệp, các yếu tố khó khăn phát sinh từ năm 2010, 2011 sẽ tiếp tục tồn tại và khó giảm ngay trong năm 2012. Thêm vào đó là đời sống, thu nhập của người dân ngày càng khó khăn ảnh hưởng đến sức tiêu thụ các sản phẩm nội thất, xe đẩy.

Đánh giá được những khó khăn trên, Ban lãnh đạo Công ty đề ra một số định hướng cần phải thực hiện trong năm 2011:

- Rà soát tất cả các nguồn chi phí và đảm bảo tiết kiệm tối đa chi phí của Doanh Nghiệp.
- Rà soát và nghiên cứu các phương án nhằm đảm bảo công suất sản xuất tối đa của nhà máy.
- Tái cơ cấu dòng sản phẩm nội thất và tung ra các sản phẩm mới nhằm đa dạng hóa sản phẩm. Mở rộng thêm ngành hàng nội thất nhà ở, trong Quý 2/2012 khai trương 01 Showroom bán hàng nội thất tại Quận 7.
- Tiếp tục đẩy mạnh doanh số gia công sản phẩm xe đẩy công nghiệp cho thị trường nội địa và xuất khẩu thông qua các tập đoàn lớn như METRO, CENTRAL PURCHASING, HOME DEPOT,...
- Đa dạng hóa các dòng sản phẩm ứng dụng từ thép để chào hàng trực tiếp tại các thị trường nước ngoài như Mỹ, Úc.





Chỉ tiêu kế hoạch kinh doanh năm tài chính 2012 (01/10/2011 – 30/09/2012) :

(ĐVT: Tỷ đồng)

STT	Chỉ tiêu	Kế hoạch năm 2012
1.	Doanh thu thuần	276 tỷ
2.	Lợi nhuận trước thuế	8.84 tỷ
3.	Nộp ngân sách nhà nước	2.69 tỷ
4.	Lợi nhuận sau thuế	6.15 tỷ

V.  
**BÁO CÁO HĐQT & BGD  
VỀ TÌNH HÌNH  
HOẠT ĐỘNG SẢN XUẤT  
KINH DOANH 2011  
&  
PHƯƠNG HƯỚNG  
PHÁT TRIỂN TRONG  
THỜI GIAN TỚI**

## **PHẦN 1 : BÁO CÁO KẾT QUẢ HOẠT ĐỘNG SẢN XUẤT KINH DOANH NĂM 2011** **THỰC HIỆN THEO NGHỊ QUYẾT NĂM 2011**

Năm 2011, nền kinh tế Việt Nam chịu nhiều ảnh hưởng từ cuộc khủng hoảng kinh tế thế giới. Thị trường trong nước biến động, áp lực lãi vay ngân hàng cao, tỷ lệ lạm phát trong năm khoảng 18% ... đã tạo nhiều áp lực cho hoạt động sản xuất kinh doanh của công ty.

Để giải quyết tình trạng trên và từng bước vượt qua giai đoạn khó khăn chung của nền kinh tế, Công ty đã chủ động mở rộng kênh phân phối hàng hóa đa dạng (Kênh phân phối truyền thống – cửa hàng, điểm bán lẻ; Kênh phân phối hiện đại – Siêu Thị), gia tăng doanh số tới đa các khách hàng cũ và tăng cường mở rộng tìm kiếm khách hàng mới cả thị trường nội địa và xuất khẩu.

Trong bối cảnh đó, Công ty CP Minh Hữu Liên đã có kết quả hoạt động sản xuất kinh doanh như sau:

<b>STT</b>	<b>CHỈ TIÊU</b>	<b>KẾ HOẠCH NĂM 2011</b>	<b>THỰC HIỆN NĂM 2011</b>	<b>TH 2011 / KH 2011</b>
<b>1.</b>	<b>Doanh thu thuần</b>	<b>187 tỷ</b>	<b>189.15 tỷ</b>	<b>101.15%</b>
<b>2.</b>	<b>Lợi nhuận trước thuế</b>	<b>8.5 tỷ</b>	<b>3.52 tỷ</b>	<b>41.41%</b>
<b>3.</b>	<b>Nộp ngân sách nhà nước</b>	<b>2.5 tỷ</b>	<b>1.42 tỷ</b>	<b>56.8%</b>
<b>4.</b>	<b>Lợi nhuận sau thuế</b>	<b>6 tỷ</b>	<b>2.104 tỷ</b>	<b>35%</b>
<b>5.</b>	<b>Kế hoạch phân phối lợi nhuận</b>			
	Chi cổ tức bằng tiền mặt	4.47 tỷ	0	0%
	Quỹ khen thưởng	600 triệu	1 tỷ	166.6%
	Quỹ phúc lợi	300 triệu	500 triệu	166.6%
	Thưởng cho HĐQT	120 triệu	0	0
	Quỹ dự phòng tài chính	510 triệu	604 triệu	118.4%
<b>6.</b>	<b>Thu nhập bình quân người / tháng</b>	<b>3.2 triệu</b>	<b>3.6 triệu</b>	<b>112.5%</b>

## **PHẦN 2 : PHƯƠNG HƯỚNG, NHIỆM VỤ HOẠT ĐỘNG ĐẦU TƯ SẢN XUẤT KINH DOANH NĂM TÀI CHÍNH 2012 (01/10/2011 – 30/09/2012)**

### **I. Phương hướng, nhiệm vụ hoạt động sản xuất kinh doanh năm tài chính 2012 (01/10/2011 – 30/09/2012)**

Năm 2012 được dự báo tiếp tục sẽ là năm đầy khó khăn và thử thách đối với các Doanh Nghiệp Việt Nam. Bắt nguồn từ những khó khăn của thị trường trong năm 2011, trong năm 2012 các yếu tố về lạm phát, tín dụng, lãi suất cho vay sản xuất sẽ tiếp tục giữ mức cao.

Đánh giá được những khó khăn trên, Ban lãnh đạo Công ty đề ra một số định hướng cần phải thực hiện trong năm 2012:

1. Rà soát tất cả các nguồn chi phí và đảm bảo tiết kiệm tối đa chi phí của Doanh Nghiệp.
2. Rà soát và nghiên cứu các phương án nhằm đảm bảo công suất sản xuất tối đa của nhà máy.
3. Tái cơ cấu dòng sản phẩm nội thất và tung ra các sản phẩm mới nhằm đa dạng hóa sản phẩm. Trong đầu năm đã khai trương 01 Showroom bán hàng nội thất.
4. Tiếp tục đẩy mạnh doanh số gia công sản phẩm xe đẩy công nghiệp cho thị trường nội địa và xuất khẩu thông qua các tập đoàn lớn như METRO, CENTRAL PURCHASING, HOME DEPOT,...
5. Đa dạng hóa các dòng sản phẩm ứng dụng từ thép để chào hàng trực tiếp tại các thị trường nước ngoài như Mỹ, Úc.

**II. Kế hoạch sản xuất và lợi nhuận năm tài chính 2012 (01/10/2011 – 30/09/2012) như sau:**

STT	Chỉ tiêu	Kế hoạch năm 2012
1.	<b>Doanh thu thuần</b>	<b>276 tỷ</b>
2.	<b>Lợi nhuận trước thuế</b>	<b>9.1 tỷ</b>
3.	<b>Nộp ngân sách nhà nước</b>	<b>2.76 tỷ</b>
4.	<b>Lợi nhuận sau thuế</b>	<b>6.34 tỷ</b>
5.	<b>Kế hoạch phân phối lợi nhuận</b>	
	Chi cổ tức bằng tiền mặt – (10%)	3.97 tỷ
	Quỹ khen thưởng – (15.77%)	1 tỷ
	Quỹ phúc lợi – (5%)	317 triệu
	Thưởng cho Hội đồng quản trị nếu đạt và vượt kế hoạch lợi nhuận năm 2012 - (2%)	126.8 triệu
	Bổ sung quỹ dự trữ tài chính	926.2 triệu
6.	<b>Thu nhập bình quân người / tháng</b>	<b>4.8 triệu</b>

**PHẦN 3 : ĐỊNH HƯỚNG CHIẾN LƯỢC KINH DOANH CỦA CÔNG TY CỔ PHẦN MINH HỮU LIÊN TỚI NĂM 2015**

Căn cứ vào những nhận định về tình hình kinh tế, Hội đồng quản trị định hướng kế hoạch kinh doanh của Công ty tới năm 2015, cụ thể như sau:

Chỉ tiêu	Năm 2013	Năm 2014	Năm 2015
Tổng doanh thu	317 tỷ	364 tỷ	418 tỷ
Lợi nhuận sau thuế	9.5 tỷ	10.5 tỷ	11.5 tỷ
Chia cổ tức bằng tiền mặt	15%	15%	15%



**Công Ty Cổ Phần Minh Hữu Liên**  
**友聯明堂傢俬股份有限公司**

R1- 49 Khu Phố Hưng Phước 4, Phú Mỹ Hưng, Bùi Bằng Đoàn, P.Tân Phong, Q.7, Tp.HCM  
ĐT: 84.8 5412 2948 - 5412 0781 - Fax: 84.8 5412 2947 - Website: www.minghuulien.com

---

# **VI. BÁO CÁO BAN KIỂM SOÁT**

Trong năm vừa qua, Ban kiểm soát đã tiến hành giám sát quá trình hoạt động của công ty theo đúng chức năng nhiệm vụ của mình. Kính trình Đại hội đồng cổ đông Công ty Cổ phần Minh Hữu Liên Báo cáo của Ban Kiểm soát về các nội dung sau:

- Kết quả giám sát hoạt động của Hội Đồng Quản Trị và Ban Giám Đốc Công ty.
- Kết quả kiểm tra tình hình sản xuất kinh doanh và tình hình tài chính năm 2011
- Kiểm tra báo cáo tài chính năm 2011
- Kiểm tra kết quả thực hiện các nghị quyết của Đại hội cổ đông năm 2011
- Tình hình thực hiện thù lao và chi phí cho Hội Đồng Quản Trị và Ban Kiểm soát năm 2011
- Kiến nghị của Ban kiểm soát.
- Kế hoạch làm việc của Ban kiểm soát trong năm 2012

## **I. Kết quả giám sát hoạt động của Hội Đồng Quản Trị và Ban Giám Đốc:**

### **1. Hoạt động của Hội Đồng Quản Trị:**

Trong năm vừa qua, do tình hình kinh tế có nhiều biến động đã ảnh hưởng rất lớn đến tình hình hoạt động sản xuất kinh doanh,... Trước tình hình trên, HĐQT đã thường xuyên rà soát, đôn đốc, đánh giá quá trình thực hiện những nhiệm vụ đã đề ra trong năm 2010 của Công ty.

Trong năm 2010, các nhiệm vụ của Công ty được thông qua theo nghị quyết Đại hội đồng cổ đông 2010, đều được HĐQT triển khai và thực hiện đầy đủ. HĐQT cũng đã đưa ra những định hướng chiến lược lâu dài cho phát triển sản xuất kinh doanh của Công ty trong thời gian tới

### **2. Hoạt động của Ban Giám Đốc Công ty:**

Trong năm 2011, Ban Giám Đốc đã có những chính sách, biện pháp sát với tình hình thực tế đang diễn ra như: quản lý nguồn nhân lực, sản xuất, vật tư, tài sản đến các qui chế bán hàng cho từng thời điểm... nhằm nâng cao sản xuất, chất lượng sản phẩm đáp ứng yêu cầu tiêu dùng của khách hàng.

Ban Giám Đốc đã chỉ đạo, điều hành xuyên suốt các bộ phận sản xuất, các phòng ban thực hiện các chỉ tiêu, kế hoạch sản xuất kinh doanh năm 2011 do Đại hội cổ đông và Hội Đồng Quản Trị đề ra.

## II. Kết quả kiểm tra tình hình sản xuất kinh doanh và tình hình tài chính năm 2011

### 1. Báo cáo kết quả hoạt động sản xuất kinh doanh năm 2011:

STT	CHỈ TIÊU	KẾ HOẠCH NĂM 2011	THỰC HIỆN NĂM 2011	TH 2011 / KH 2011
1.	Doanh thu thuần	187 tỷ	189.15 tỷ	101.15%
2.	Lợi nhuận trước thuế	8.5 tỷ	3.52 tỷ	41.41%
3.	Nộp ngân sách nhà nước	2.5 tỷ	1.42 tỷ	56.8%
4.	Lợi nhuận sau thuế	6 tỷ	2.104 tỷ	35%
5.	<b>Kế hoạch phân phối lợi nhuận</b>			
	Chi cổ tức bằng tiền mặt	4.47 tỷ	0	0%
	Quỹ khen thưởng	600 triệu	1 tỷ	166.6%
	Quỹ phúc lợi	300 triệu	500 triệu	166.6%
	Thưởng cho HĐQT	120 triệu	0	0
	Quỹ dự phòng tài chính	510 triệu	604	118.4%
6.	<b>Thu nhập bình quân người / tháng</b>	<b>3.2 triệu</b>	<b>3.6 triệu</b>	<b>112.5%</b>

### 2. Tình hình tài chính của Công ty tại thời điểm 30/09/2011:

STT	CHỈ TIÊU	30/09/2011
A.	<b>TỔNG TÀI SẢN</b>	<b>59.852.208.541</b>
	Trong đó	
1.	Tài sản ngắn hạn	48.005.147.051
2.	Tài sản dài hạn	11.847.061.490



<b>B.</b>	<b>TỔNG NGUỒN VỐN</b>	<b>59.852.208.541</b>
	Trong đó:	
1.	Nợ phải trả	16.335.016.586
2.	Nguồn vốn chủ sở hữu	43.517.191.955

### III. Kết quả kiểm tra báo cáo tài chính năm 2011:

Báo cáo tài chính năm 2011 của Công ty phản ánh trung thực, đầy đủ, chính xác, được lập phù hợp với các chuẩn mực kế toán, chế độ kế toán doanh nghiệp Việt Nam hiện hành và các quy định pháp lý có liên quan.

Các khoản chi phí, khoản trích dự phòng và khoản nợ khó đòi được ghi nhận theo Thông tư hướng dẫn của Bộ Tài chính.

Ban kiểm soát đã làm việc với đơn vị kiểm toán độc lập (Công ty kiểm toán DTL), qua đó thống nhất kết quả kiểm toán năm tài chính 2011 và đồng ý với các đánh giá hoạt động tài chính của Công ty đã nêu trong báo cáo kiểm toán 2011. Thông qua kết quả báo cáo kiểm toán báo cáo tài chính năm 2011, Ban kiểm soát có nhận xét:

- Tổng doanh thu thuần đạt 101.15% kế hoạch năm 2011.
- Lợi nhuận sau thuế đạt 35% kế hoạch năm 2011

Nguyên nhân của việc không đạt kế hoạch về lợi nhuận do năm 2011 có nhiều diễn biến bất lợi cho hoạt động sản xuất kinh doanh của công ty như sau :

- Tình hình lạm phát cao dẫn đến các chi phí đầu vào cao và chủ trương tăng mức lương tối thiểu của Chính Phủ trong năm 2011 khiến chi phí nhân công tăng cao.
- Chi phí lãi vay năm 2011 cao (trung bình 18%/năm)
- Biến động thị trường ngành thép

#### **IV. Kết quả kiểm tra việc thực hiện các nghị quyết của Đại hội cổ đông năm 2011:**

1. Thực hiện tốt việc tăng cường công tác quản lý, giám sát hệ thống quản lý chất lượng ISO 9001:2000 và hệ thống 5S trong sản xuất và được cơ quan chức năng có thẩm quyền cấp giấy chứng nhận trong các năm qua.
2. Trong năm 2011, Công ty đã thực hiện công tác “Tái cấu trúc doanh nghiệp” nhằm kiện toàn bộ máy để hoạt động có hiệu quả.
3. Thường xuyên tạo điều kiện cho các cán bộ nhân viên trong Công ty tham dự các khóa học để nâng cao kiến thức và trình độ chuyên môn.
4. Công tác đánh giá và quản lý thành tích của các cán bộ nhân viên đã được Công ty thực hiện một cách nghiêm túc thông qua các quy chế khen thưởng và kỷ luật.

#### **IV. Tình hình thực hiện thù lao và chi phí cho HĐQT và BKS năm 2011:**

<b>CHỈ TIÊU</b>	<b>KẾ HOẠCH</b>	<b>THỰC HIỆN</b>
Thù lao HĐQT	189.000.000	154.000.000
Thù lao BKS	117.000.000	75.000.000
Chi phí hoạt động của HĐQT - BKS	144.000.000	177.681.000
<b>TỔNG CỘNG</b>	<b>450.000.000</b>	<b>406.681.000</b>

#### **V. Nhận xét và kiến nghị:**

##### **1. Nhận xét:**

Qua xem xét một số báo cáo và tình hình thực tế tại Công ty, trong phạm vi xem xét của từng thành viên, Ban kiểm soát nhận xét một số vấn đề như sau:

- Tuy bị ảnh hưởng do nền kinh tế biến động, nhưng Công ty cũng đã hoàn thành một số chỉ tiêu kế hoạch năm 2011.

- Nhìn chung công tác điều hành hoạt động của Công ty đã thực hiện theo đúng nghị quyết của Đại hội cổ đông năm 2011, cùng quyết định của Hội đồng quản trị và nội qui, quy chế của Công ty.
- Qua kiểm tra báo cáo tài chính, kiểm toán xác nhận. Các báo cáo tài chính đã phản ánh trung thực và hợp lý tình hình tài chính của Công ty vào ngày 30 tháng 09 năm 2011, kết quả hoạt động kinh doanh và tình hình lưu chuyển tiền tệ cho năm tài chính kết thúc cùng ngày phù hợp với các chuẩn mực kế toán và hệ thống kế toán Việt Nam và tuân thủ các quy định có liên quan.

2. Kiến nghị :

- Tiếp tục duy trì việc đối chiếu xác nhận công nợ, kiểm tra đôn đốc các bộ phận nghiệp vụ thực hiện tốt công tác để nâng cao khả năng sử dụng vốn.
- Tiếp tục duy trì tốt việc thực hiện quản lý kho nguyên liệu, vật tư hàng hóa, tổ chức kiểm kê định kỳ.

**VI. Kế hoạch làm việc của Ban kiểm soát trong năm tài chính 2012 (01/10/2011 – 30/09/2012):**

Ban kiểm soát thực hiện nhiệm vụ thay mặt các cổ đông nhằm kiểm soát tất cả các hoạt động sản xuất kinh doanh, quản trị và điều hành của Công ty. Trong năm 2012, Ban kiểm soát sẽ tiến hành các công việc cụ thể theo kế hoạch sau:

1. Quý 1/2012:

- Xem xét và kiểm tra báo cáo tài chính 2011
- Xem xét tính hợp lý các văn bản quản lý nội bộ trong Công ty đã ban hành.

2. Quý 2/2012:

- Xem xét và kiểm tra báo cáo tài chính Quý 1/ 2012

- Xem xét tình hình thực hiện kế hoạch sản xuất kinh doanh của Công ty trong Quý 1/2012.
- Kiểm tra và đánh giá các chi phí của Quý 1/2012 nhằm đảm bảo các khoản chi phí sử dụng đúng mục đích và kế hoạch đề ra.
- Báo cáo đại hội cổ đông thường niên năm 2012

3. Quý 3/2012:

- Xem xét và soát xét báo cáo tài chính Quý 2/ 2012
- Xem xét tình hình thực hiện kế hoạch sản xuất kinh doanh của Công ty trong Quý 2/2012.
- Kiểm tra và đánh giá các chi phí của Quý 2/2012.

4. Quý 4/2012:

- Xem xét và kiểm tra báo cáo tài chính Quý 3/ 2012
- Xem xét tình hình thực hiện kế hoạch sản xuất kinh doanh của Công ty trong Quý 3/2012.
- Kiểm tra và đánh giá các chi phí của Quý 3/2012.



**Công Ty Cổ Phần Minh Hữu Liên**  
**友聯明堂傢俬股份有限公司**

R1- 49 Khu Phố Hưng Phước 4, Phú Mỹ Hưng, Bùi Bằng Đoàn, P.Tân Phong, Q.7, Tp.HCM  
ĐT: 84.8 5412 2948 - 5412 0781 - Fax: 84.8 5412 2947 - Website: www.minghuulien.com

---

# VII. BÁO CÁO TÀI CHÍNH NĂM 2011