

MỤC LỤC

I. LỊCH SỬ HOẠT ĐỘNG CỦA CÔNG TY

1. Các sự kiện quan trọng
2. Quá trình phát triển
3. Định hướng phát triển

II. BÁO CÁO CỦA HỘI ĐỒNG QUẢN TRỊ

1. Những nét nổi bật của kết quả hoạt động trong năm
2. Những thay đổi chủ yếu trong năm
3. Triển vọng và kế hoạch trong tương lai

III. BÁO CÁO CỦA BAN TỔNG GIÁM ĐỐC

Tổng quan

1. Báo cáo tình hình tài chính
2. Báo cáo kết quả hoạt động sản xuất kinh doanh
3. Những tiến bộ Công ty đã đạt được
4. Kế hoạch phát triển trong tương lai
5. Việc lựa chọn công ty kiểm toán độc lập năm 2012
6. Dự kiến phương án phân phối lợi nhuận 2011

IV. BÁO CÁO TÀI CHÍNH

Các báo cáo tài chính đã được kiểm toán

V. BẢN GIẢI TRÌNH BÁO CÁO TÀI CHÍNH VÀ BÁO CÁO KIỂM TOÁN

1. Kiểm toán độc lập
2. Kiểm toán nội bộ

VI. CÁC CÔNG TY LIÊN QUAN

VII. TỔ CHỨC VÀ NHÂN SỰ

1. Cơ cấu tổ chức Công ty
2. Tóm tắt lý lịch các cá nhân trong Ban điều hành
3. Số lượng cán bộ nhân viên và chính sách đối với người lao động
4. Thay đổi thành viên Hội đồng quản trị và Ban Tổng Giám đốc

VIII. THÔNG TIN CỔ ĐÔNG VÀ QUẢN TRỊ CÔNG TY

1. Hội đồng quản trị và Ban Kiểm soát
2. Thủ lao của thành viên HĐQT và Ban kiểm soát công ty
3. Các dữ liệu thống kê về cổ đông/thành viên góp vốn



THÔNGIỆP CỦA CHỦ TỊCH TẬP ĐOÀN MAI LINH

Ông Hồ Huy
Chủ tịch HĐQT

Năm 2011 là một năm đầy khó khăn, vất vả đối với doanh nghiệp, đặc biệt là doanh nghiệp ngành vận tải như Mai Linh. Giá xăng dầu, lãi suất ngân hàng, lãi vay cá nhân, phí cầu đường, thuế trước bạ, giá vật tư, phụ tùng ô tô...tất cả đều tăng cao. Tất cả các yếu tố này làm cho chi phí đầu vào cao, ảnh hưởng lớn đến lợi nhuận. Hoạt động kinh doanh taxi ở thị trường vốn có nhiều thuận lợi như Hà Nội cũng gặp nhiều trở ngại khi không có điểm dừng đỗ. Nạn kẹt xe, ùn tắc, cấm đường, xử phạt giao thông...cũng là các yếu tố làm cho hoạt động kinh doanh taxi thêm phần khó khăn và áp lực.

Nhưng với tinh thần vượt khó, năm qua, tập đoàn Mai Linh đã cố gắng hết mình, củng cố bộ máy tổ chức và tập trung mọi nguồn lực cho hoạt động kinh doanh, đồng thời không ngừng tìm kiếm cơ hội để phát triển. Ở từng thời kỳ, từng giai đoạn, ban lãnh đạo tập đoàn đã có những sách lược kinh doanh phù hợp với tình hình thực tế và nhu cầu, thị hiếu của khách hàng.

Năm 2011, Tập đoàn Mai Linh đã thực thi nhiều biện pháp quyết liệt để tái cấu trúc công ty với chiến lược “một Mai Linh”, sắp xếp lại nhân sự theo hướng sử dụng tối đa nguồn lực, phát huy tối đa năng lực của người lao động, cắt giảm tối đa chi phí quản lý. Tiêu biểu là việc tinh giản bộ phận hành chính văn phòng công ty mẹ còn 86 người, đòi hỏi mỗi người phải làm nhiều việc hơn, bằng hai, bằng ba người như trước đây. Với giải pháp này, công ty đã tiết kiệm được hàng tỷ đồng chi phí văn phòng, chi phí lương...Đồng thời, công ty cũng tổ chức đào tạo, bồi dưỡng chuyên môn, kỹ năng quản lý, văn hóa doanh nghiệp cho cán bộ, nhân viên, anh em lái xe, nhằm mục tiêu có một đội ngũ chuyên nghiệp, tận tâm, trách nhiệm.

Tập đoàn Mai Linh cũng đã triển khai mạnh mẽ chính sách xe thương quyền, tạo nhiều điều kiện tốt cho anh em lái xe, cán bộ, nhân viên, nhà đầu tư bên ngoài trở thành chủ xe, cùng tham gia kinh doanh với thương hiệu Mai Linh. Nhân dịp kỷ niệm 18 năm ngày thành lập công ty (7/1993-7/2011), Tập đoàn phát động phong trào “Tôi yêu Mai Linh, góp vốn đầu tư xây dựng Mai Linh” và đã nhận được nhiều sự quan tâm hưởng ứng.

Kết quả kinh doanh năm 2011, do quá nhiều khó khăn khách quan cũng như chủ quan nên cho dù tập thể cán bộ và nhân viên Mai Linh đã nỗ lực hết mình cũng chưa đạt được như mong muốn. Ban Lãnh đạo Tập đoàn rất mong quý cổ đông cùng thấu hiểu, sẻ chia và thông cảm. Trên tinh thần cởi mở và khiêm tốn học hỏi, tất cả vì sự phát triển của tập đoàn Mai Linh, lấy hiệu quả làm “chân lý cứng”, Ban Lãnh đạo và cá nhân Chủ tịch HĐQT sẵn sàng lắng nghe và tiếp thu ý kiến đóng góp của cổ đông để thay đổi và làm việc tốt hơn.

Năm 2012, mục tiêu, chiến lược phát triển kinh doanh của tập đoàn Mai Linh vẫn là lấy hoạt động taxi làm nền tảng, các dịch vụ khác như bảo trì sửa chữa, du lịch, thương mại...đều tập trung hỗ trợ cho vận tải phát triển. Ưu tiên huy động mọi nguồn lực cho đầu tư phương tiện mới, nắm vững và phát triển thị trường trọng điểm tại các thành phố lớn như Hà Nội, TP.HCM, Đà Nẵng, Cần Thơ, Nha Trang, tăng cường điểm tiếp thị trong các khu vực dân cư và đô thị mới, đảm bảo tính nhanh chóng, tiện lợi trong phục vụ khách hàng với phương châm “Cung cấp dịch vụ tốt nhất tại những nơi Mai Linh có mặt”. Mục tiêu tăng thêm hơn 1.700 xe các loại cho toàn hệ thống, trong đó, công ty cổ phần Tập đoàn Mai Linh dự kiến sẽ đầu tư 1.000 xe cho các đơn vị thuê với nguồn vốn đầu tư từ thanh lý phương tiện và phát huy nội lực trong cán bộ, nhân viên Mai Linh, còn lại các công ty thành viên ngành/khu vực tự cân đối nguồn vốn đầu tư, từ vốn tự có và vốn vay. Tiếp tục triển khai thực hiện chính sách hợp tác kinh doanh xe taxi với nhiều điều kiện ưu đãi cho người đầu tư dưới hình thức xe thương quyền; Tiếp tục kiểm soát chặt chẽ tài chính các đơn vị và toàn hệ thống, thực hành tiết kiệm, cắt giảm chi phí; Thúc đẩy mạnh mẽ việc cải tiến qui trình quản lý, qui trình hoạt động, tái cấu trúc nhân sự, xây dựng bộ máy quản lý tinh gọn theo hướng “Một Mai Linh” để hoạt động hiệu quả, giảm bớt chi phí cũng như tạo điều kiện cho cán bộ, nhân viên được phát huy hết khả năng làm việc và sức sáng tạo, năng động của mình.

Tin tưởng rằng, tương lai khi tình hình ổn định, kinh tế phục hồi thì vận tải là lĩnh vực có rất nhiều cơ hội. Với truyền thống phát huy nội lực và bề dày kinh nghiệm gần 20 năm, hơn 28.000 cán bộ nhân viên Mai Linh quyết tâm cùng nhau chung sức đồng lòng, đổi mới, nỗ lực xây dựng “một Mai Linh” vững mạnh, thực hiện mục tiêu phát triển thành tập đoàn vận tải hàng đầu Việt Nam, giàu năng lực cạnh tranh, tự tin hội nhập vào khu vực và thế giới.

Chủ tịch HĐQT Tập đoàn Mai Linh

HỒ HUY

I. LỊCH SỬ HOẠT ĐỘNG CỦA CÔNG TY

I.1. Các sự kiện quan trọng

Thành lập

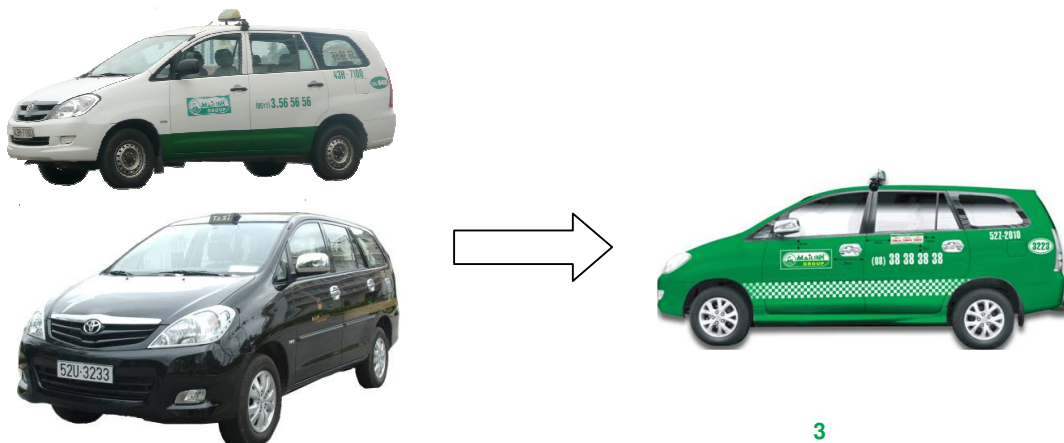
Công ty Cổ phần Tập đoàn Mai Linh Bắc Trung Bộ, tên giao dịch quốc tế Mailinh Corporation in Northern Central, tên viết tắt là MLC - INC, tiền thân là Công ty Cổ phần Mai Linh Đà Nẵng, được thành lập theo Giấy chứng nhận đăng ký kinh doanh lần đầu số 3203000009 ngày 30 tháng 10 năm 2000 do Sở Kế hoạch và Đầu tư thành phố Đà Nẵng cấp, và đăng ký thay đổi lần thứ 10 theo Giấy chứng nhận đăng ký kinh doanh và đăng ký thuế công ty cổ phần số 0400382219 do Sở Kế hoạch và Đầu tư thành phố Đà Nẵng cấp ngày 04 tháng 8 năm 2010.

Công ty chính thức hoạt động kinh doanh trên địa bàn thành phố Đà Nẵng và một số vùng phụ cận vào ngày 18/01/2001. Quản lý chất lượng theo hệ thống tiêu chuẩn ISO 9001:2000. Hoạt động của Công ty tuân thủ theo Luật Doanh nghiệp, Điều lệ công ty và các quy định pháp luật hiện hành liên quan.

- Trụ sở : Số 92, Đường 2/9, P. Bình Thuận, Q. Hải Châu, TP. Đà Nẵng.
- Điện thoại : (0511) 6257888
- Fax : (0511) 3551999
- Website : www.mailinh.vn
- Mã số thuế : 0400382219
- Vốn điều lệ đăng ký : 70.171.300.000 đồng
- Số lượng cổ phiếu phát hành : 7.017.130 cổ phiếu
- Số lượng cổ phiếu phổ thông đang lưu hành : 7.017.130 cổ phiếu
- Số cổ phần ưu đãi và cổ phiếu quỹ : Không có

Các sự kiện khác trong năm 2011:

- Thay đổi màu sơn, thống nhất màu thương hiệu mới của xe taxi MAILINH, chuyển đổi được 95% số lượng xe sang màu sơn xanh tiêu chuẩn MAILINH.



- Hoàn thiện trạm dừng Quảng Bình và đưa vào khai thác hầu hết các hạng mục của dự án.
- Thực hiện thành công dự án xe buýt tại Quảng Ngãi, chính thức đưa thêm tuyến mới Quảng Ngãi - Vạn Tường đi vào hoạt động, đưa số lượng số tuyến xe buýt lên 5 tuyến (Dung Quất, Sa Kỳ, Sa Huỳnh, Ba Tơ, Vạn Tường) kịp thời phục vụ nhu cầu đi lại của của người dân – khách hàng tại Quảng Ngãi.
- Ứng dụng công nghệ tiên tiến vào công tác quản lý điều hành : Chính thức đưa vào áp dụng phần mềm kế toán Oracle tại Mai Linh Bắc Trung Bộ (Đà Nẵng); Áp dụng công nghệ phần mềm quản lý tổng đài Taxi cho tất cả các Đơn vị thành viên.
- Bước đầu thực hiện chủ trương Một MAILINH theo định hướng của Công ty mẹ.

I.2. Quá trình phát triển

Ngành nghề kinh doanh

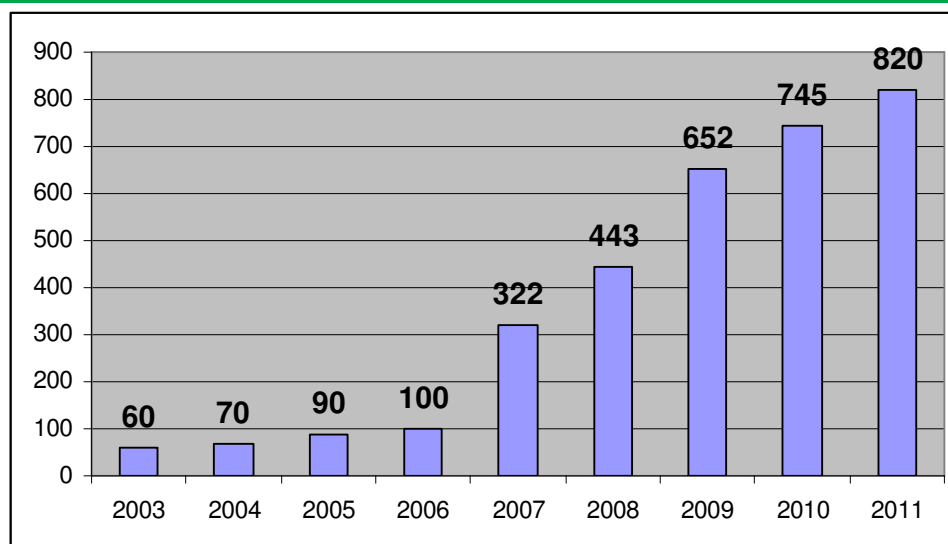
Các ngành nghề được cấp phép bao gồm:

- Vận tải hành khách bằng taxi, Vận tải hành khách theo hợp đồng và vận tải khách theo tuyến cố định bằng xe chất lượng cao Express, Du lịch lữ hành nội địa và quốc tế, các dịch vụ phục vụ khách du lịch, Dịch vụ quảng cáo
- Đại lý vé máy bay trong nước và quốc tế, sửa chữa và đóng mới phương tiện vận tải thủy, bộ..., Đại lý vé tàu hỏa, tàu cánh ngầm, taxi nước, Đại lý bán ô tô, phụ tùng ô tô và các phương tiện vận tải khác
- Dạy nghề ngắn hạn
- Tư vấn quản lý chất lượng theo các tiêu chuẩn quốc tế
- Dịch vụ cho thuê xe ô tô

Tình hình hoạt động:

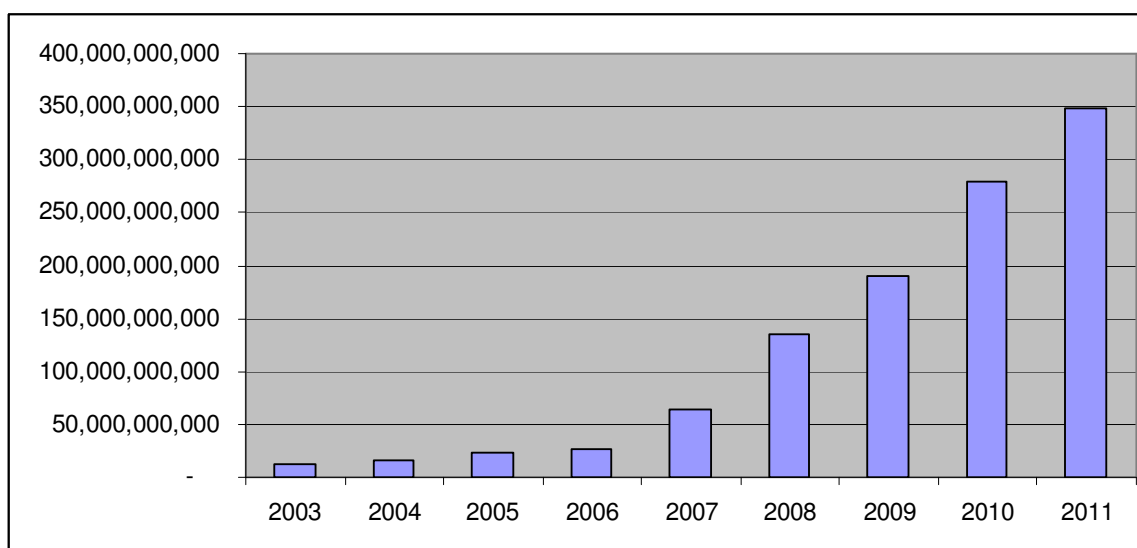
- Tình hình tăng trưởng phương tiện qua các năm (từ 2003 đến 2011) :

Năm	2003	2004	2005	2006	2007	2008	2009	2010	2011
SỐ XE	60	70	90	100	322	443	652	745	820



- Tình hình tăng trưởng doanh thu qua các năm (từ 2003 đến 2011) :

NĂM	TỔNG DOANH THU
2003	12.264.000.000
2004	16.607.500.000
2005	22.995.000.000
2006	27.382.300.000
2007	64.668.376.310
2008	134.668.905.179
2009	189.810.105.632
2010	279.328.265.687
2011	347.770.561.749



Hiệu quả - Effectiveness

Từ những ngày đầu thành lập, với ngành nghề kinh doanh chủ yếu là hoạt động vận tải - dịch vụ vận chuyển hành khách bằng xe Taxi, Công ty đã được thừa hưởng được những giá trị cốt lõi, giá trị thương hiệu Mai Linh cũng như những kinh nghiệm và quy trình quản lý từ Công ty mẹ, đã không ngừng khẳng định chất lượng dịch vụ, nhanh chóng xây dựng và củng cố uy tín thương hiệu trên thị trường miền Trung.

Thị trường miền Trung với đặc thù nhỏ lẻ, dân cư phân bố rải rác dọc theo quốc lộ, tỉnh lộ và liên tỉnh lộ, du khách tập trung theo mùa vụ đã tạo ra những khó khăn nhất định trong công tác điều hành, quản lý nhằm đáp ứng tối đa nhu cầu của khách hàng. Tuy nhiên, trong những năm qua, hoạt động kinh doanh của Mai Linh Bắc Trung Bộ vẫn liên tục đạt được những thành quả đáng khích lệ và tăng trưởng ổn định. Địa bàn hoạt động liên tục được mở rộng và được khách

hàng đón nhận. Các hoạt động kinh doanh của Công ty đã được phủ đều trên khắp các tỉnh / thành từ Quảng Bình đến Quảng Ngãi.

Năm 2011, tình hình kinh tế thế giới và trong nước gặp nhiều khó khăn, Công ty vẫn khẳng định sự tồn tại và phát triển bền vững, là doanh nghiệp vận tải Taxi đứng đầu tại khu vực Bắc Trung Bộ với số đầu xe chiếm gần 50% số xe trong toàn khu vực, với chất lượng dịch vụ không ngừng được nâng cao và hoàn thiện, đáp ứng ngày càng tốt hơn nhu cầu của khách hàng. Thương hiệu Mai Linh vẫn được sự ủng hộ và tín nhiệm của đại đa số người tiêu dùng trong cả nước và khu vực.

I. 3. Định hướng phát triển

Xây dựng Mai Linh Bắc Trung Bộ luôn là Công ty dẫn đầu về dịch vụ vận tải trong khu vực về thị phần và chất lượng dịch vụ.

Nâng cao hiệu quả kinh doanh, mang lại những lợi ích thiết thực cho doanh nghiệp cũng như các cổ đông.

Xây dựng mô hình Một MAILINH tại Khu vực/Miền theo định hướng của Công ty mẹ.

II. BÁO CÁO CỦA HỘI ĐỒNG QUẢN TRỊ

Trong năm 2011, Hội đồng quản trị của Công ty Cổ phần Tập đoàn Mai Linh Bắc Trung Bộ gồm có 5 thành viên:

- Ông Hồ Huy được tín nhiệm bầu làm Chủ tịch HĐQT
- Ông Võ Thành Nhân được bầu làm Phó Chủ tịch HĐQT kiêm Tổng giám đốc điều hành.
- Ông Hồ Việt – Thành viên Hội đồng Quản trị
- Ông Mai Hà Thanh Hùng – Thành viên Hội đồng Quản trị (*Hết nhiệm kỳ ngày 16/05/2011*)
- Ông Hồ Quang Minh – Thành viên Hội đồng Quản trị (*Hết nhiệm kỳ ngày 16/05/2011*)
- Ông Hồ Minh Châu – Thành viên Hội đồng Quản trị (*Bầu ngày 16/05/2011*)
- Ông Võ Đăng Cảnh – Thành viên Hội đồng quản trị (*Bầu ngày 16/05/2011*)

II.1. Những nét nổi bật ảnh hưởng đến kết quả hoạt động kinh doanh trong năm:

Năm 2011 tình hình kinh tế thế giới vẫn diễn biến phức tạp, chưa thể hồi phục sau cuộc khủng hoảng tài chính vào cuối năm 2008. GDP Việt Nam tuy có tăng song chất lượng không cao; lãi suất cơ bản, lạm phát và tỷ giá đô la tăng làm ảnh hưởng đến kết quả kinh doanh của đơn vị.

Thị trường cạnh tranh ngày càng khốc liệt giữa Công ty, các đơn vị thành viên của công ty và các đơn vị kinh doanh Taxi mới ra đời tại địa phương.

II.2. Những thay đổi chủ yếu và các quyết định chiến lược trong năm:

Căn cứ tình hình kinh tế - xã hội của cả nước và khu vực, Hội đồng quản trị trong năm 2011 đã có những quyết định chiến lược xác đáng cho hoạt động kinh doanh của Công ty; theo dõi công tác quản lý điều hành của Ban Tổng Giám đốc; kịp thời ổn định động viên người lao động hoàn thành tốt nhiệm vụ được giao và đạt hiệu quả kinh doanh cao nhất. Trong năm 2011 đã ban hành 07 (bảy) văn bản, biên bản, quyết định để Ban Tổng Giám đốc thực hiện cụ thể các định hướng:

- Vận tải là lĩnh vực kinh doanh chủ lực của Tập đoàn.
- Tập trung vào lĩnh vực kinh doanh chính của Mai Linh dựa trên thế mạnh của vận tải và lấy hiệu quả làm trọng tâm.
- Chuyển nhượng Công ty cổ phần đầu tư xây dựng khai thác điểm đỗ và trạm dừng chân Mai Linh Lao Bảo.
- Nâng cao chất lượng dịch vụ về con người với việc duy trì công tác huấn luyện nghiệp vụ kinh doanh, văn hóa doanh nghiệp, bồi dưỡng ngoại ngữ cho đội ngũ lái xe.

II.3. Về kết quả kinh doanh năm 2011

Tổng doanh thu của Công ty năm 2011 là 347.770.561.749 đồng, so với chỉ tiêu kế hoạch đạt 110,02%.

Lợi nhuận sau thuế đạt 6.916.391.393 đồng, so với kế hoạch đạt 68,5%.

So sánh tổng doanh thu năm 2011 so với năm 2010 tăng 24.50%; lợi nhuận sau thuế năm 2011 so với năm 2010 tăng/giảm -29.79%.

II.4. Triển vọng và kế hoạch năm 2012

Các định hướng trong năm 2012 là :

- Cơ cấu lại Công ty Tập đoàn theo định hướng “Một Mai Linh”
- Tích cực tăng số đầu xe thương quyền lên 50% tổng số xe dự định đầu tư.
- Mở rộng địa bàn hoạt động theo hướng phủ kín Nam Trung Bộ và Tây Nguyên kéo dài đến Ninh Thuận.
- Dự kiến tổng doanh thu năm 2012 là **360.487.668.000** đồng so với năm 2011 tăng 3.66%.
- Lợi nhuận sau thuế **10.011.229.000** đồng so với năm 2010 tăng **44.75%**.
- Số phương tiện đầu tư trong năm 2012 là 189 xe.

Với truyền thống là một Công ty Khu vực luôn ổn định và phát triển bền vững, Hội đồng Quản trị tin rằng CBCNV Công ty sẽ nỗ lực vượt bậc hoàn thành xuất sắc các nhiệm vụ được giao.

III. BÁO CÁO CỦA BAN TỔNG GIÁM ĐỐC:

Tổng quan:

Tốc độ tăng trưởng GDP đạt 5,89%, dù không đạt chỉ tiêu 7% do Quốc hội thông qua nhưng đây là số “tăng trưởng thực, đã loại trừ yếu tố tăng giá”.

Về chỉ số lạm phát, mức tăng là 18,58%.

Lãi vay Ngân hàng 2011 tăng cao và áp lực này đến nay vẫn chưa giảm.

Sức khỏe của các doanh nghiệp yếu đi rất nhiều trong thời gian khủng hoảng, nhiều doanh nghiệp phải ngưng hoạt động hoặc phá sản

III.1. Báo cáo tình hình tài chính

Khả năng sinh lời:

CHỈ TIÊU VỀ KHẢ NĂNG SINH LỜI	ĐƠN VỊ	NĂM 2011	NĂM 2010	NĂM 2009
Hệ số (LNTT+Lai vay)/Tổng tài sản BQ	%	12,98	11,29	9.30
Hệ số lợi nhuận sau thuế/Doanh thu thuần	%	2,12	3,51	3.49
Hệ số lợi nhuận sau thuế/Vốn CSH bình quân (ROE)	%	7,74	10,81	7.73
Hệ số lợi nhuận sau thuế/Tổng tài sản BQ (ROA)	%	1,87	2,79	2.26
Hệ số lợi nhuận từ hoạt động kinh doanh/Doanh thu thuần	%	2,23	3,75	5.11
Hệ số lợi nhuận sau thuế/Vốn điều lệ	%	9,86	13,97	9.43
Giá trị sổ sách/1cổ phiếu lưu hành cuối năm	đồng	11.974	13.379	12,58 1
EPS	đồng	986	1.397	1,067

Trong năm 2011, xét trong bối cảnh kinh tế trong và ngoài nước đang trong giai đoạn phục hồi sau khủng hoảng, nhưng kinh tế trong nước gặp phải tình trạng lạm phát tăng cao, chỉ số tiêu dùng (CPI) tăng so với năm 2010 là 18,58% (nguồn Tổng Cục Thống Kê), kéo theo lãi suất ngân hàng tăng cao, sinh lời từ hoạt động kinh doanh của Công ty bị co hẹp theo tỉ lệ nghịch với lãi suất ngân hàng. Lợi nhuận ròng trên doanh thu, Lợi nhuận ròng trên tổng tài sản (ROA), Lợi nhuận ròng trên vốn chủ sở hữu (ROE) đã sụt giảm so với 2009, 2010. Thu nhập trên 1 cổ phiếu giảm so với năm 2010, năm 2009. Nguyên nhân chủ yếu do chi phí tài chính tăng mạnh (tăng 56,74% so với 2010).

Hệ số thanh toán

CHỈ TIÊU	ĐƠN VỊ	2011	2010	2009
Chỉ tiêu về khả năng thanh toán				
Hệ số thanh toán ngắn hạn: TSLĐ/Nợ	Lần	0,48	0,47	0.56

ngắn hạn				
Hệ số thanh toán nhanh: (TSLĐ - Hàng tồn kho)/Nợ ngắn hạn	Lần	0,40	0,40	0.49
Chỉ tiêu về cơ cấu vốn				
Hệ số nợ/Tổng tài sản	Lần	0,76	0,74	0.72
Hệ số Nợ/Vốn chủ sở hữu	Lần	3,25	2,94	2.72

Hệ số thanh toán của Công ty tiếp tục nằm trong vùng xám của rủi ro trong thanh toán, nguyên nhân chủ yếu xuất phát từ yêu cầu tăng trưởng của Công ty để đáp ứng năng lực cạnh tranh, giữ vững và tăng trưởng thị phần. Nhưng do tính chất đặc thù của ngành nghề hoạt động chủ yếu là dịch vụ taxi, các khoản nợ trả sau của khách hàng chiếm tỷ lệ nhỏ trong doanh thu nên Công ty vẫn đảm bảo tốt khả năng thanh toán.

Hệ số nợ trên tổng tài sản, hệ số nợ trên vốn chủ sở hữu gia tăng do trong năm Công ty tiếp tục đầu tư gia tăng và đổi mới phương tiện kinh doanh với tổng giá trị tài sản đầu tư trong năm là 79.790.969.905 đồng trong khi vốn điều lệ, vốn góp của cổ đông không tăng trong năm.

Thay đổi về vốn cổ phần và giá trị sổ sách:

Trong năm 2011 do tình hình thị trường tài chính không thuận lợi, Công ty chưa thực hiện được việc tăng vốn qua hình thức phát hành cổ phần cho cổ đông hiện hữu, phát hành trái phiếu chuyển đổi theo nghị quyết của Đại hội cổ đông. Tổng số cổ phần phổ thông tại thời điểm 31/12/2011 là: 7.017.130 cổ phần. Ngày 28/12/2011 Công ty đã thực hiện chia cổ tức bằng tiền mặt 5% và chia cổ phiếu thưởng từ nguồn thặng dư với tỷ lệ 100:15, tổng số cổ phần tăng thêm là: 1.052.177 cổ phần, nhưng đến thời điểm 31/12/2011 chưa được niêm yết bổ sung. Công ty không có cổ phần ưu đãi và cổ phiếu quỹ.

CHỈ TIÊU	SỐ LƯỢNG	GIÁ TRỊ TÍNH THEO MỆNH GIÁ	MỆNH GIÁ	QUYỀN BIỂU QUYẾT
Số đầu năm	7.017.130	70.171.300.000	10.000	1:1
Tăng trong năm	0	0	10.000	1:1
Số cuối năm	7.017.130	70.171.300.000	10.000	1:1

Giá trị sổ sách của Công ty tại thời điểm 31/12/2011 là: 11.974 đồng/01 cổ phiếu (tính trên 8.069.307 cổ phiếu, đã bao gồm 1.052.177 cổ phiếu chưa niêm yết bổ sung)

Những hoạt động quản trị tài chính chính yếu trong năm:

- Tiếp đà phục hồi kinh tế, Công ty đã gia tăng đầu tư trong năm 2011, chủ yếu là đầu tư phương tiện kinh doanh taxi và một phần đầu tư cho trang trại và trạm dừng chân tại Quảng Bình. Tổng giá trị tài sản trong năm tăng 41.579.821.128 đồng tương đương tăng 11,11% so với năm 2010. Trong

năm do không tăng vốn thông qua phát hành cổ phần nên việc gia tăng tài sản chủ yếu được tài trợ từ nguồn vay bằng nhiều hình thức:

- Vay tiền nhân rồi của cán bộ nhân viên.
- Huy động vốn qua hình thức hợp tác kinh doanh xe thương quyền.
- Vay Ngân hàng và các tổ chức tín dụng khác.

Tình hình giao dịch cổ phiếu của công ty trên sàn giao dịch chứng khoán:

Thực hiện nghị quyết của Đại hội cổ đông 2010, Công ty đã chính thức niêm yết cổ phiếu của Công ty trên sàn giao dịch chứng khoán Hà Nội vào ngày 16/12/2010 với mã chứng khoán MNC. Qua hơn 1 năm niêm yết, do tình hình thị trường chứng khoán đang trong giai đoạn khó khăn, sự quan tâm, đánh giá của nhà đầu tư đối với cổ phiếu của Công ty chưa đúng tiềm năng và giá trị thực của Công ty nên tính thanh khoản của cổ phiếu Công ty đang ở mức thấp. Số lượng giao dịch mua bán chuyển nhượng đạt 3.655 cổ phần/01 tuần. (Giá trị thị trường giao dịch cổ phiếu của Công ty chỉ dao động từ 3.000 đ/01 cổ phiếu đến 5.100 đ/01 cổ phiếu).

Hợp tác đầu tư xe thương quyền: Nhằm tăng cao tính làm chủ phương tiện của người lái xe, cùng với hệ thống gia đình Mai Linh Công ty đã triển khai chương trình kêu gọi vốn thông qua hình thức hợp tác kinh doanh xe thương quyền. Đây là một chiến lược dài hạn của Tập đoàn Mai Linh . Trong năm 2011 tổng số xe đã được thương quyền hóa là: 71 xe trên 820 tổng đầu phương tiện của Công ty (*không tính phương tiện xe bus, xe cho thuê*).

Nhân chuyển nhượng và cơ cấu vốn tại công ty con: Thực hiện Nghị quyết của Hội đồng quản trị năm 2011, trong tháng 2 năm 2012 công ty đã chuyển nhượng toàn bộ phần vốn góp tại Công ty TNHH một thành viên Mai Linh Lao Bảo

(Báo cáo tài chính của Công ty Cổ phần Tập đoàn Mai Linh Bắc Trung Bộ năm 2011 đã được kiểm toán)

III.2. Báo cáo kết quả hoạt động SXKD năm 2011

Các chỉ tiêu đạt được trong năm

Doanh thu, lợi nhuận: (so sánh với kế hoạch)

CHỈ TIÊU	KẾ HOẠCH 2011	THỰC HIỆN 2011	SO SÁNH
Tổng doanh thu	315.473.669.000	347.770.561.749	110,02%
Lợi nhuận sau thuế	10.100.000.000	6.916.391.393	68,5%

(Trong đó: doanh thu lĩnh vực taxi chiếm 88,9%)

Tổng Doanh thu 2011 vượt kế hoạch, nguyên nhân chủ yếu là:

- Khách du lịch quốc tế cũng như nội địa vào Khu vực Bắc Trung Bộ tiếp tục tăng lên dẫn đến mức cầu tăng
- Bên cạnh đó các thị trường Quảng Bình, Quảng Ngãi đã phát triển mạnh và đóng góp 1 phần lớn doanh thu vượt chỉ tiêu cho khu vực

Lợi nhuận không đạt kế hoạch là do:

- Lãi suất ngân hàng tăng cao
- Các khoản chi phí khác tăng trong khi tốc độ tăng doanh thu và tăng giá vẫn không theo kịp

Doanh thu, lợi nhuận (so với cùng kỳ năm ngoái)

CHỈ TIÊU	NĂM 2010	NĂM 2011	TĂNG/GIẢM
Tổng doanh thu	279.328.265.687	347.770.561.749	24.50%
Lợi nhuận sau thuế	9.850.519.388	6.916.391.393	-29.79%

Chỉ tiêu Doanh thu 2011 tăng so với 2010, nguyên nhân chủ yếu là:

- Khu vực tiếp tục đầu tư thêm xe (số xe đầu tư nhiều hơn số xe thanh lý)
- Doanh thu bình quân xe có toàn khu vực vẫn giữ vững

Chỉ tiêu lợi nhuận 2011 giảm so với 2010 là do:

- Chi phí tài chính tăng 56,74%
- Chi phí quản lý doanh nghiệp tăng 15,08%

Tình hình đầu tư thanh lý phương tiện

NỘI DUNG	KẾ HOẠCH 2011	THỰC HIỆN 2011	SỐ SÁNH
Đầu tư	222	189	85%
Thanh lý	127	79	62%

Ghi chú: số liệu đầu tư được tính theo thời điểm đưa vào kinh doanh

Các chỉ tiêu Sản lượng và Kinh doanh (chủ yếu của lĩnh vực Taxi):

NỘI DUNG	NĂM 2010	NĂM 2011	TĂNG/GIẢM
Doanh thu BQ/ngày/xe có	1,019,458	1,229,816	20.6%
Số xe có cuối kỳ	716	820	15.36%

Ghi chú: Chưa tính số liệu xe cho thuê, xe bus, xe cho thuê TP HCM:

Số lượng xe tăng lên 11,2% doanh thu bình quân xe tăng ở mức 20,6% là do các tỉnh / thành trong khu vực đã quản lý taxi bằng quota nên lượng xe của cả thị trường không tăng được nhiều và các doanh nghiệp cũng gặp khó khăn nên không tăng được nhiều số lượng đầu xe.

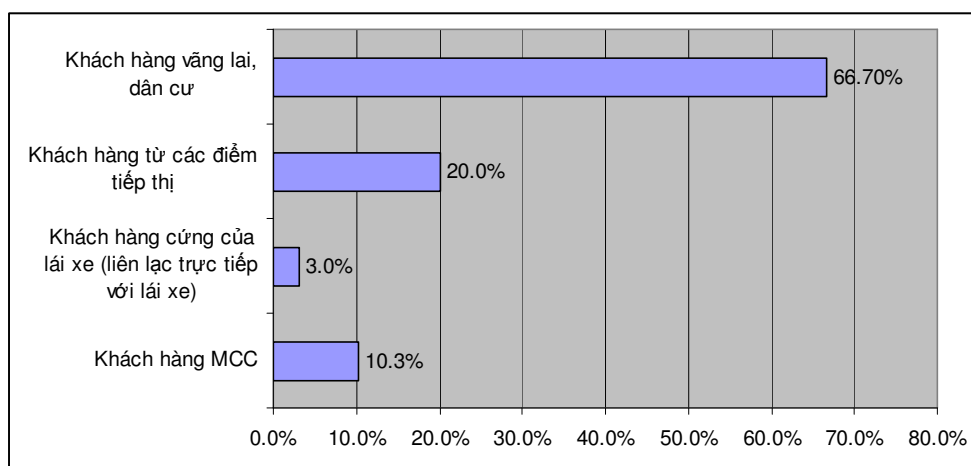
Tình hình thị trường

- Thị phần về mặt phương tiện: Công ty chiếm gần 50% tại khu vực Bắc Trung Bộ.
- Thị trường trọng điểm về dịch vụ taxi: Đà Nẵng, Quảng Ngãi và Huế chiếm 66,7% tỷ trọng về phương tiện của MAILINH khu vực
- Thị trường độc quyền: Tam Kỳ, Núi Thành, Vĩnh Điện

- Thị trường cạnh tranh gay gắt: Đà Nẵng, Huế
- Thị trường đối thủ có dấu hiệu yếu đi hoặc rút lui: Hội An, Quảng Bình
- Thị trường có qui mô nhỏ nhất: Quảng Trị với 46 đầu xe
- Thị trường có qui mô lớn nhất: Đà Nẵng với 300 đầu xe

Cơ cấu khách hàng của MaiLinh

- Khách hàng MCC: chiếm 10,3%
- Khách hàng cứng của lái xe (liên lạc trực tiếp với lái xe): chiếm 3%
- Khách hàng từ các điểm tiếp thị: chiếm 20%
- Khách hàng vắng lai, dân cư chiếm 66,7%



Đối với các điểm tiếp thị: nhóm khách hàng chủ lực của Mai Linh bao gồm: Nhà ga, Sân bay, các Resort, Khách sạn lớn, Bệnh viện,... và phần nhiều trong số đó được ký hợp tác độc quyền với Mai Linh.

Tình hình thực hiện các dự án

Thực hiện theo kế hoạch, trong năm 2011 Công ty đã tiến hành triển khai thực hiện một số dự án trọng điểm như:

- ❖ Hoàn thành dự án Trạm dừng Quảng Bình
- ❖ Chuyển đổi chủ sở hữu dự án Trạm dừng Lao Bảo
- ❖ Dự án xe Bus tại Quảng Ngãi: tiếp tục khai thác thêm 2 tuyến mới là Vạn Tường và Ba Tư

III.3. Những tiến bộ Công ty đã đạt được :

- ❖ Công ty tiếp tục đầu tư xe mới để duy trì thị phần và tăng qui mô phương tiện để phục vụ khách hàng, và đã thanh lý đi dòng xe cũ. Dòng xe mà công ty đầu tư chiếm tỷ trọng lớn vẫn là dòng xe Toyota
- ❖ Công ty đã đưa phần mềm kế toán Oracle vào hoạt động
- ❖ Tất cả các công ty trong khu vực đều áp dụng phần mềm tổng đài
- ❖ Đưa công nghệ định vị GPS vào thử nghiệm tại MAILINH Quảng Ngãi
- ❖ Nâng cao chất lượng dịch vụ về con người: Năm 2011 Công ty vẫn duy trì việc huấn luyện nghiệp vụ kinh doanh, tổ chức học ngoại ngữ cho nhân viên lái xe. Thành quả của công tác này là nhân viên lái xe phục vụ khách hàng ngày càng chuyên nghiệp hơn

III.4. Kế hoạch phát triển trong tương lai

Môi trường vĩ mô

Thế giới

- Châu Âu vẫn nằm trong khủng hoảng
- Nền kinh tế Mỹ vẫn trì trệ
- Nhật còn đối đầu với khó khăn trong nước
- Trung Quốc đứng trước nguy cơ chậm phát triển hoặc suy thoái
- Trung Đông bất ổn chính trị

Việt Nam

- Tình hình kinh tế Việt Nam vẫn nhiều khó khăn do khủng hoảng các năm trước nên sức khỏe của các doanh nghiệp đã rất yếu
- Việc làm không tăng trưởng ngược lại còn giảm
- Lãi suất chưa cải thiện, hy vọng vào quý 3 năm nay sẽ giảm

Thị trường

- Thị trường cạnh tranh ngày càng gay gắt hơn, đặc biệt là tại các thị trường trọng điểm.
- Thị trường Quảng Ngãi, Dung Quất, tiếp tục có mức tăng trưởng cao nhờ vào các hoạt động của khu kinh tế Dung Quất và Chu Lai.
- Thị trường Quảng Bình cũng kỳ vọng có mức tăng cao nhờ khai thác điểm du lịch nổi tiếng mới là động Thiên Đường
- Thị trường Quảng Trị vẫn chưa có dấu hiệu tăng trưởng.
- Thị trường Hội An sẽ đi vào phát triển ổn định khi chính sách quota được thực hiện nghiêm túc

Định hướng của Công ty mẹ - MLG

- Vận tải là lĩnh vực kinh doanh chủ lực của Tập đoàn.
- Thực hiện chính sách một MAILINH.
- Chia thành 3 miền: Bắc, Trung, Nam
- Tiếp tục xây dựng Mai Linh Bắc Trung Bộ có những nền tảng vững chắc để phát triển ổn định, luôn là đơn vị dẫn đầu về dịch vụ Taxi tại khu vực.

Các mục tiêu nhiệm vụ cơ bản được Tập đoàn đề ra trong năm 2012 như sau:

Chỉ tiêu doanh thu và lợi nhuận

CÁC CHỈ TIÊU	THỰC HIỆN 2011	KẾ HOẠCH 2012	TĂNG / GIẢM
Tổng doanh thu	347.770.561.749	360.487.668.000	3.66%
Lợi nhuận sau thuế	6.916.391.393	10.011.229.000	44.75%

Trong đó cơ cấu doanh thu các dịch vụ như sau:

DỊCH VỤ	DOANH THU	TỶ TRỌNG
---------	-----------	----------

Taxi	319,203,418,000	88,55%
Doanh thu trang trại	8,400,000,000	2,33%
Doanh thu xe Buýt	22,721,250,000	6,30%
Trạm dừng nghỉ Quảng Bình	10,163,000,000	2,82%
TỔNG DOANH THU	360.487.668.000	88,55%

Kế hoạch đầu tư và thanh lý phương tiện như sau:

NỘI DUNG	THỰC HIỆN 2011	KẾ HOẠCH 2012	GHI CHÚ
Đầu tư	189	170	20 xe 7 chỗ, 150 xe 4 chỗ
Thanh lý	79	94	

Các giải pháp triển khai

Để đạt được mục tiêu đã đề ra trước tình hình dự báo của nền kinh tế vĩ mô đã nêu trên và tình hình nội tại của doanh nghiệp và thị trường, Công ty đưa ra các nhóm giải pháp cụ thể sau:

Giải pháp về đầu tư, điều tiết phương tiện

- Trong năm 2012 mở rộng đầu tư phương tiện kinh doanh tại thị trường Quảng Ngãi, Quảng Bình và một số thị trường khác theo kế hoạch đầu tư phương tiện
- Công ty sẽ lựa chọn chủng loại (dựa vào tình hình thị trường mới, kết hợp với bài toán phân tích hiệu quả đầu tư) và thời điểm đầu tư phù hợp để tiết kiệm chi phí đầu tư vừa đón đầu phục vụ nhu cầu khách hàng vào các mùa cao điểm
- Điều tiết phương tiện giữa các đơn vị để phù hợp với nhu cầu khách hàng và tình hình mùa vụ (lễ hội, mùa du lịch nhu cầu tăng cao)
- Thanh lý các dòng xe cũ đúng tiến độ và thời điểm để có giá trị thu hồi cao

Giải pháp phát triển thị trường

- Tiếp tục phát triển khách hàng MCC có lựa chọn (vừa cân đối việc tăng thêm lượng khách hàng, vừa tránh rủi ro thu hồi công nợ do trong giai đoạn khủng hoảng nhiều doanh nghiệp rơi vào tình hình tài chính khó khăn) mục tiêu tăng số lượng thẻ MCC trong năm 2012 thêm 100 thẻ.
- Giữ vững các điểm tiếp thị lớn bằng chính sách chất lượng dịch vụ và chính sách hoa hồng, chăm sóc và tăng cường tạo mối quan hệ tốt đẹp và thân thiết với các điểm tiếp thị lớn, duy trì tỷ trọng khách hàng tại điểm tiếp thị với mức cơ cấu khoảng 20%

- Đa dạng hóa các hình thức quảng cáo để thu hút khách hàng trong dân (sử dụng các kênh báo giấy địa phương (báo CẠĐN, báo Đà Nẵng, báo điện tử..., các đài truyền hình địa phương DRT, VTV ĐÀ NẴNG)
- Nâng cao năng lực chăm sóc và giải quyết khiếu nại khách hàng

Giải pháp công nghệ

- Xây dựng website riêng cho Công ty
- Nâng cấp hệ thống thu âm của tổng đài để hỗ trợ giải quyết khiếu nại
- Tiếp tục hoàn thiện ứng dụng phần mềm Oracle vào việc quản trị kế toán
- Ứng dụng giải pháp định vị GPS
- Tìm kiếm các giải pháp công nghệ nhằm tạo điều kiện thuận lợi cho việc giải quyết các khiếu nại và làm giảm thiểu số vụ khiếu nại của khách hàng

Giải pháp tài chính

- Đẩy mạnh hợp tác đầu tư kinh doanh taxi theo hình thức mới – Tập trung nguồn vốn cho đầu tư đổi mới phương tiện.
- Cơ cấu lại các khoản đầu tư của Công ty theo hướng tập trung vào hoạt động chủ lực của Công ty – Mở rộng thị trường – thị phần.
- Phát hành trái phiếu, trái phiếu chuyển đổi, cổ phần cho cổ đông hiện hữu, cổ đông chiến lược – Tập trung nguồn vốn đầu tư đổi mới phương tiện nâng cao năng lực cạnh tranh, mở rộng thị phần.

Giải pháp nhân sự

- Tiếp tục tinh gọn bộ máy nhân sự quản lý điều hành, đặc biệt là cấp quản lý trung gian.
- Phấn đấu năm 2012, định biên nhân sự lao động gián tiếp đạt 3,0 xe/ 1NS.

Giải pháp quản lý

- Nâng cao nghiệp vụ quản trị cho cấp quản lý trong tình hình mới
- Tiếp tục xây dựng hệ cơ sở dữ liệu minh bạch, thông suốt và tiện dụng trong toàn hệ thống thông qua việc xây dựng các hệ thống báo cáo thống nhất dựa trên các form báo cáo chuẩn và áp dụng các công nghệ quản lý tiên tiến.
- Chú trọng công tác thống kê, công tác báo cáo và lập kế hoạch định kì.
- Áp dụng công nghệ trong quản lý

Giải pháp cho nhóm dự án

Kinh doanh Trang trại

- Khai thác tối đa năng lực hạ tầng hiện tại.
- Duy trì qui trình quản lý trang trại tiên tiến
- Lựa chọn thời điểm bán tốt để tăng lợi nhuận

Dự án xe buýt tại Quảng Ngãi

- Khai thác các tuyến mới theo lộ trình và đề xuất các chương trình trợ giá của tỉnh Quảng Ngãi
- Tiếp tục tìm kiếm các giải pháp để quản lý tốt doanh thu
- Khai thác tối đa các cơ hội quảng cáo trên xe Bus để tăng doanh thu

Dự án nhà làm việc và điểm dừng nghỉ Quảng Bình

- Khai thác tối đa năng lực của các hạng mục đã hoàn thiện
- Tìm kiếm các cơ hội để nâng cao doanh thu như hình thức quảng cáo tại trạm dừng

III.5. Việc lựa chọn Công ty kiểm toán độc lập năm 2012

- Ủy quyền cho HĐQT lựa chọn đơn vị kiểm toán niên độ 2012.

III.6. Dự kiến phương án phân phối lợi nhuận năm 2011 :

Tổng lợi nhuận sau thuế năm 2011 (của Cổ đông Công ty mẹ): 6.916.391.393 đồng

- Trích quỹ khen thưởng phúc lợi (5%)	:	350.000.000 VNĐ
- Chia cổ tức cho cổ đông (5%/VĐL)	:	4.034.653.500 VNĐ
- Lợi nhuận giữ lại không chia	:	2.531.737.893 VNĐ

IV. BÁO CÁO TÀI CHÍNH

(Phụ lục đính kèm: BÁO CÁO TÀI CHÍNH HỢP NHẤT ĐÃ ĐƯỢC KIỂM TOÁN CHO NĂM TÀI CHÍNH KẾT THÚC NGÀY 31/12/2011)

V. THUYẾT MINH BÁO CÁO TÀI CHÍNH ĐÃ ĐƯỢC KIỂM TOÁN

V.1. Ý kiến của Đơn vị Kiểm toán :

American Auditing

Số : 002 – HN/2011/ BCKT – A.A

BÁO CÁO KIỂM TOÁN

Về Báo cáo tài chính hợp nhất cho năm tài chính kết thúc ngày 31/12/2011
của Công ty Cổ phần Tập đoàn Mai Linh Bắc Trung Bộ

**Kính gửi: Hội đồng quản trị
Ban Tổng Giám đốc Công ty Cổ phần Tập đoàn Mai Linh Bắc Trung Bộ**

Chúng tôi đã kiểm toán báo cáo tài chính hợp nhất của Công ty Cổ phần Tập đoàn Mai Linh Bắc Trung Bộ và các công ty con cùng với Công ty (sau đây gọi tắt là ‘Tập đoàn’) được lập ngày 06 tháng 3 năm 2012 gồm: Bảng cân đối kế toán hợp nhất tại ngày 31 tháng 12 năm 2011, Báo cáo kết quả hoạt động kinh doanh hợp nhất, Báo cáo lưu chuyển tiền tệ hợp nhất và Bản thuyết minh báo cáo tài chính hợp nhất cho năm tài chính kết thúc ngày 31/12/2011 được trình bày từ trang 7 đến trang 38 kèm theo.

Việc lập và trình bày Báo cáo tài chính hợp nhất này thuộc trách nhiệm của Tổng Giám đốc Công ty Cổ phần Tập đoàn Mai Linh Bắc Trung Bộ. Trách nhiệm của chúng tôi là đưa ra ý kiến về các báo cáo này căn cứ trên kết quả kiểm toán của chúng tôi.

Cơ sở ý kiến:

Chúng tôi đã thực hiện công việc kiểm toán theo các chuẩn mực kiểm toán Việt Nam. Các chuẩn mực này yêu cầu công việc kiểm toán lập kế hoạch và thực hiện để có sự đảm bảo hợp lý rằng các báo cáo tài chính hợp nhất không còn chứa đựng các sai sót trọng yếu. Chúng tôi đã thực hiện việc kiểm tra theo phương pháp chọn mẫu và áp dụng các thử nghiệm cần thiết, các bằng chứng xác minh những thông tin trong báo cáo tài chính hợp nhất; đánh giá việc tuân thủ các chuẩn mực và chế độ kế toán hiện hành, các nguyên tắc và phương pháp kế toán được áp dụng, các ước tính và xét đoán quan trọng của Tổng Giám đốc cũng như cách trình bày tổng quát các báo cáo tài chính hợp nhất. Chúng tôi cho rằng công việc kiểm toán của chúng tôi đã đưa ra những cơ sở hợp lý để làm căn cứ cho ý kiến của chúng tôi.

Ý kiến của kiểm toán viên:

Theo ý kiến chúng tôi, Báo cáo tài chính hợp nhất đã phản ánh trung thực và hợp lý trên các khía cạnh trọng yếu tình hình tài chính hợp nhất của Công ty Cổ phần Tập đoàn Mai Linh Bắc Trung Bộ tại ngày 31 tháng 12 năm 2011, cũng như kết quả kinh doanh hợp nhất và lưu chuyển tiền tệ hợp nhất trong năm tài chính kết thúc cùng ngày, phù hợp với chuẩn mực và chế độ kế toán Việt Nam hiện hành và các quy định pháp lý có liên quan.

TP. HCM, ngày 12 tháng 3 năm 2012



NGUYỄN MẠNH HÙNG

Chứng chỉ KTV số : Đ.0061/KTV

KIỂM TOÁN VIÊN

BÙI VĂN BỒNG

Chứng chỉ KTV số : 0177/KTV

V.2 Ý kiến của kiểm toán nội bộ

V.2.1. Hoạt động của Ban Kiểm soát:

- Kiểm tra tình hình hoạt động của Ban giám đốc điều hành, hoạt động của các phòng ban, sơ kết đánh giá tình hình thực hiện kế hoạch các dự án đã nêu trong Nghị quyết của Đại hội đồng cổ đông năm 2011.
- Xem xét các báo cáo tài chính quý và năm của Công ty.
- Tham gia các cuộc họp và đóng góp ý kiến cho Hội đồng quản trị,
- Tổng kết, đánh giá hoạt động của thành viên HĐQT, Ban giám đốc, Cán bộ quản lý các phòng ban.
- Tham gia các cuộc họp giao ban của Tập đoàn Mai Linh, giao ban nội bộ của Công ty Cổ phần Tập đoàn Mai Linh Bắc Trung Bộ về kế hoạch kinh doanh của năm và tình hình thực hiện.

V.2.2. Nhận xét của Ban Kiểm soát:

- Các qui trình hoạt động tuân thủ theo yêu cầu của hệ thống quản trị nội bộ.
- Hội đồng quản trị đã duy trì đều đặn các cuộc họp định kỳ và có ý kiến chỉ đạo cho hoạt động của Công ty.
- Ban điều hành Công ty đã rất nỗ lực tìm kiếm các nguồn tài chính để đảm bảo cho hoạt động kinh doanh của Công ty được thông suốt.
- Bộ máy kế toán của Công ty đã đảm bảo tuân thủ chế độ kế toán doanh nghiệp do Bộ tài chính ban hành, công tác lập báo cáo tài chính hoàn thành đúng thời gian qui định.
- Ban kiểm soát xác định là các khoản doanh thu và chi phí đã được ghi nhận đầy đủ và đồng ý với ý kiến của kiểm toán viên về báo cáo tài chính hợp nhất của Công ty được lập cho năm tài chính kết thúc tại ngày 31.12.2011. Kết quả như sau:

- Tổng Doanh thu : **347.770.561.749** đồng

- Tổng lợi nhuận kế toán sau thuế : **6.916.391.393** đồng

Trong năm qua, Ban kiểm soát đã cùng với Hội đồng quản trị, Ban Tổng Giám đốc phối hợp nắm bắt tình hình hoạt động của Công ty trên cơ sở đó đã có những đề xuất, trao đổi, tham gia ý kiến nhằm mục đích đảm bảo các hoạt động của Công ty là phù hợp với pháp luật.

VI. CÁC CÔNG TY CÓ LIÊN QUAN

VI.1. Công ty nắm giữ trên 50% vốn cổ phần/vốn góp

Hiện nay Công ty Cổ phần Tập đoàn MaiLinh nắm giữ 47,79% cổ phần nhưng có quyền biểu quyết trên 50%.

VI.2. Công ty có trên 50% vốn cổ phần/vốn góp do Công ty cổ phần tập đoàn Mai Linh Bắc Trung Bộ nắm giữ

Công ty Cổ phần Tập đoàn Mai Linh Bắc Trung Bộ là Công ty mẹ (nắm giữ trên 50% vốn góp) của 8 Công ty thành viên (Công ty con) sau:

Công ty TNHH MTV Mai Linh Quảng Ngãi:

Giấy phép kinh doanh số 3404000220 do Sở kế hoạch và Đầu tư tỉnh Quảng Ngãi cấp ngày 10 tháng 9 năm 2008 (đăng ký thay đổi lần thứ I vào ngày 11 tháng 12 năm 2008).

Vốn điều lệ: 12.500.000.000 đồng (Mười hai tỷ năm trăm triệu đồng)

Giám đốc: Ông **Trần Quốc Duy**

Công ty Cổ phần Tập đoàn Mai Linh Bắc Trung Bộ là chủ sở hữu 100%

Đơn vị kiểm toán: Công ty TNHH kiểm toán Mỹ – CN Hồ Chí Minh

Tóm tắt tình hình tài chính (đã được kiểm toán) của Công ty TNHH MTV Mai Linh Quảng Ngãi:

Doanh thu thuần : 63.777.359.462 đồng

Lợi nhuận trước thuế : 2.929.784.993 đồng

Lợi nhuận sau thuế : 2.197.338.745 đồng

Công ty TNHH MTV Mai Linh Tam Kỳ:

Giấy phép kinh doanh số 3304000172 do Sở kế hoạch và Đầu tư tỉnh Quảng Nam cấp ngày 10 tháng 12 năm 2007.

Vốn điều lệ: 2.700.000.000 đồng (Hai tỷ bảy trăm triệu đồng)

Giám đốc: Ông **Phạm Việt Cẩm**

Công ty Cổ phần Tập đoàn Mai Linh Bắc Trung Bộ là chủ sở hữu 100%

Đơn vị kiểm toán: Công ty TNHH kiểm toán Mỹ – CN Hồ Chí Minh

Tóm tắt tình hình tài chính (đã được kiểm toán) của Công ty TNHH MTV Mai Linh Tam Kỳ:

Doanh thu thuần : 23.746.833.648 đồng

Lợi nhuận trước thuế : - 497.245.280 đồng

Lợi nhuận sau thuế : - 497.245.280 đồng

Công ty TNHH MTV Mai Linh Hội An:

Giấy phép kinh doanh số 3304000123 do Sở kế hoạch và Đầu tư tỉnh Quảng Nam cấp ngày 06 tháng 08 năm 2007 (đăng ký thay đổi lần thứ I ngày 03 tháng 10 năm 2007).

Vốn điều lệ: 11.000.000.000 đồng (Mười một tỷ đồng)

Giám đốc: Ông **Trần Phước Bửu**

Công ty Cổ phần Tập đoàn Mai Linh Bắc Trung Bộ là chủ sở hữu 100%

Đơn vị kiểm toán: Công ty TNHH kiểm toán Mỹ – CN Hồ Chí Minh

Tóm tắt tình hình tài chính (đã được kiểm toán) của Công ty TNHH MTV Mai Linh Hội An:

Doanh thu thuần : 18.507.089.169 đồng

Lợi nhuận trước thuế : 1.588.817.568 đồng

Lợi nhuận sau thuế : 1.149.176.527 đồng

Công ty TNHH MTV Mai Linh Huế:

Giấy phép kinh doanh số 3104000123 do Sở kế hoạch và Đầu tư tỉnh Thừa Thiên Huế cấp ngày 04 tháng 06 năm 2008.

Vốn điều lệ: 13.500.000.000 đồng (Mười ba tỷ năm trăm triệu đồng)

Giám đốc: Ông **Đoàn Văn Quang**

Công ty Cổ phần Tập đoàn Mai Linh Bắc Trung Bộ là chủ sở hữu 100%

Đơn vị kiểm toán: Công ty TNHH kiểm toán Mỹ – CN Hồ Chí Minh

Tóm tắt tình hình tài chính (đã được kiểm toán) của Công ty TNHH MTV Mai Linh Huế:

Doanh thu thuần : 57.552.533.881 đồng

Lợi nhuận trước thuế : 4.177.862.701 đồng

Lợi nhuận sau thuế : 3.133.397.026 đồng

Công ty TNHH MTV Mai Linh Quảng Trị:

Giấy phép kinh doanh số 3004000145 do Sở kế hoạch và Đầu tư tỉnh Quảng Trị cấp ngày 06 tháng 12 năm 2007 (đăng ký thay đổi lần thứ I ngày 09 tháng 10 năm 2008).

Vốn điều lệ: 2.700.000.000 đồng (Hai tỷ bảy trăm triệu đồng)

Giám đốc: Ông **Đoàn Văn Quang**

Công ty Cổ phần Tập đoàn Mai Linh Bắc Trung Bộ là chủ sở hữu 100%

Đơn vị kiểm toán: Công ty TNHH kiểm toán Mỹ – CN Hồ Chí Minh

Tóm tắt tình hình tài chính (đã được kiểm toán) của Công ty TNHH MTV Mai Linh Quảng Trị:

Doanh thu thuần : 16.749.160.451 đồng

Lợi nhuận trước thuế : 1.869.759 đồng

Lợi nhuận sau thuế : 1.869.759 đồng

Công ty TNHH Mai Linh Quảng Bình:

Giấy phép kinh doanh số 3100351222 do Sở kế hoạch và Đầu tư tỉnh Quảng Bình cấp ngày 29 tháng 05 năm 2006 (đăng ký thay đổi lần thứ 06 ngày 06 tháng 02 năm 2010).

Vốn điều lệ: 16.800.000.000 đồng (Mười sáu tỷ tám trăm triệu đồng)

Giám đốc: Ông **Hồ Văn Dũng**

Công ty Cổ phần Tập đoàn Mai Linh Bắc Trung Bộ nắm giữ 75% vốn góp của Công ty TNHH Mai Linh Quảng Bình

Đơn vị kiểm toán: Công ty TNHH kiểm toán Mỹ – CN Hồ Chí Minh

Tóm tắt tình hình tài chính (đã được kiểm toán) của Công ty TNHH MTV Mai Linh Quảng Bình:

Doanh thu thuần : 53.673.036.019 đồng

Lợi nhuận trước thuế : 2.469.373.918 đồng

Lợi nhuận sau thuế : 1.829.206.919 đồng

Công ty TNHH MTV Cà phê Arabica Mai Linh:

Giấy phép kinh doanh số 3004000123 do Sở kế hoạch và Đầu tư tỉnh Quảng Trị cấp ngày 15 tháng 10 năm 2007 (đăng ký thay đổi lần thứ 1 ngày 24 tháng 03 năm 2008).

Vốn điều lệ: 1.800.000.000 đồng (Một tỷ tám trăm triệu đồng)

Giám đốc: Ông **Võ Thành Nhân**

Công ty Cổ phần Tập đoàn Mai Linh Bắc Trung Bộ là chủ sở hữu 100%

Hiện nay đang trong quá trình đầu tư, chưa phát sinh doanh thu.

Công ty TNHH MTV Đầu tư Mai Linh Lao Bảo:

Giấy phép kinh doanh số 3003000101 do Sở kế hoạch và Đầu tư tỉnh Quảng Trị cấp ngày 20 tháng 11 năm 2006 (đăng ký thay đổi lần thứ 3 ngày 22 tháng 10 năm 2010.)

Vốn điều lệ: 6.800.000.000 đồng (Sáu tỷ tám trăm triệu đồng)

Giám đốc: Ông **Võ Thành Nhân**

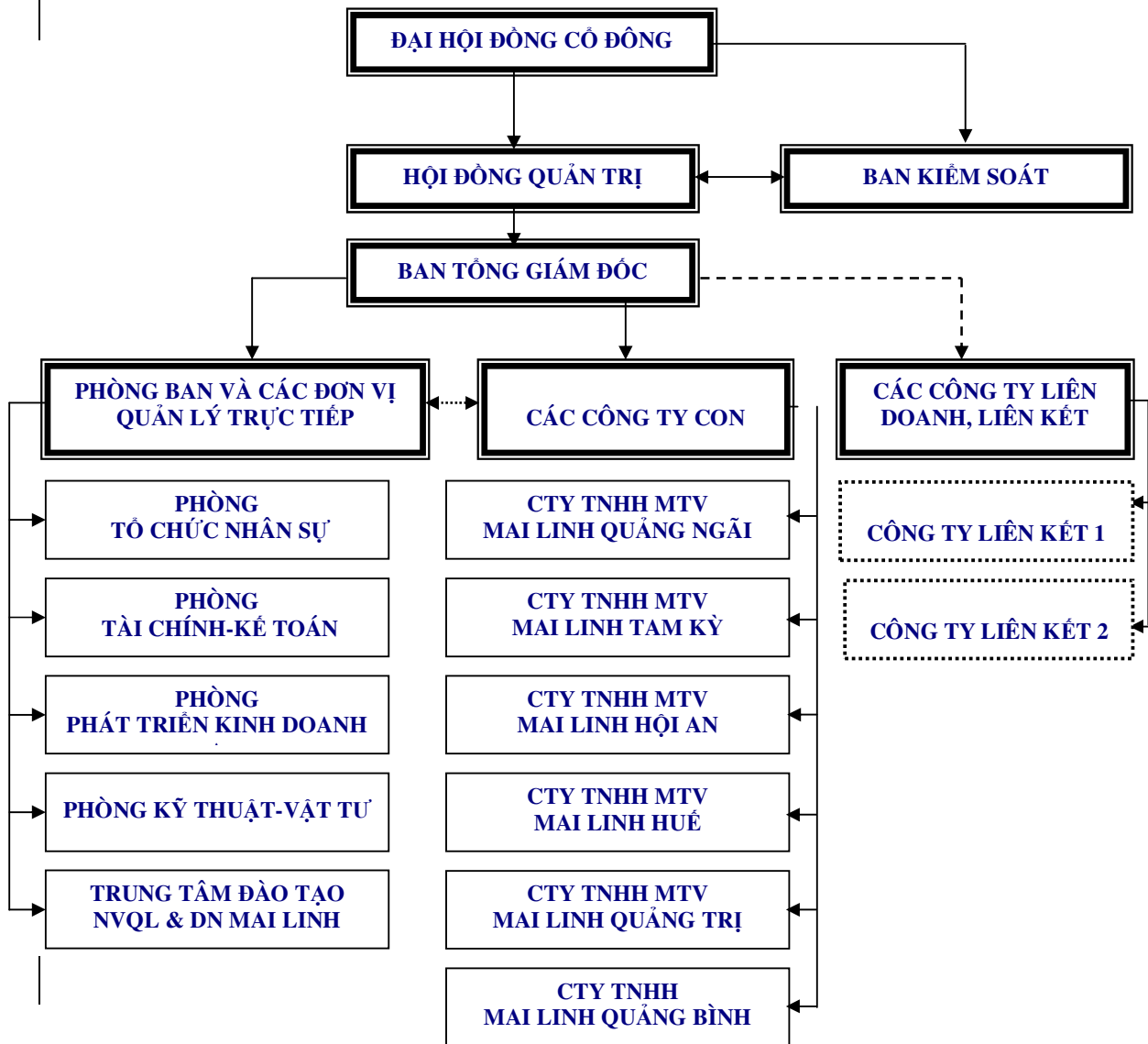
Công ty Cổ phần Tập đoàn Mai Linh Bắc Trung Bộ nắm giữ 100% vốn góp của Công ty TNHH MTV Đầu tư Mai Linh Lao Bảo

Hiện nay đang trong quá trình đầu tư, chưa phát sinh doanh thu.

(ghi chú: đã chuyển giao cho đối tác khác vào tháng 2/2012)

VII. CƠ CẤU TỔ CHỨC NHÂN SỰ

VII.1. Cơ cấu tổ chức Công ty



Công ty được tổ chức hoạt động dưới hình thức mô hình Công ty cổ phần theo qui định của Luật Doanh nghiệp; có Đại hội đồng cổ đông, Hội đồng quản trị, Ban kiểm soát và Ban Tổng Giám đốc.

Đại hội đồng cổ đông	Bao gồm tất cả các cổ đông có quyền biểu quyết, là cơ quan quyết định cao nhất của Công ty.
-----------------------------	---

Hội đồng quản trị	Là cơ quan quản lý Công ty, có toàn quyền nhân danh Công ty để quyết định mọi vấn đề liên quan đến mục đích, quyền lợi của Công ty trừ những vấn đề thuộc thẩm quyền của Đại hội đồng cổ đông chưa được ủy quyền.
Ban kiểm soát	Là tổ chức giám sát, kiểm tra tính hợp lý, hợp pháp trong quản lý điều hành hoạt động kinh doanh; trong ghi chép sổ sách kế toán và tài chính của Công ty nhằm đảm bảo các lợi ích hợp pháp của cổ đông.
Ban Tổng Giám đốc	Là cơ quan điều hành hoạt động của Công ty và chịu trách nhiệm trước Hội đồng quản trị về việc thực hiện các quyền và nhiệm vụ được giao.

VII.2. Tóm tắt lý lịch các cá nhân trong Ban điều hành

Ban Tổng Giám đốc Công ty bao gồm 04 thành viên:

Ông Võ Thành Nhân : Tổng Giám đốc

Giới tính: Nam
 Ngày sinh: 18/01/1964
 Quốc tịch: Việt Nam
 Dân tộc: Kinh
 Trình độ chuyên môn: Đại học Kinh tế



Ông Trương Tài : Phó Tổng Giám đốc phụ trách Tài chính

Giới tính: Nam
 Ngày sinh: 04/10/1973
 Quốc tịch: Việt Nam
 Dân tộc: Kinh
 Trình độ chuyên môn: Đại học Kinh tế Tài chính
 Chứng chỉ sau đại học: Chứng chỉ Fullbright



Ông Phạm Thế Vỹ : Phó Tổng Giám đốc phụ trách Vận tải

Giới tính: Nam
 Ngày sinh: 08/10/1974
 Quốc tịch: Việt Nam
 Dân tộc: Kinh
 Trình độ chuyên môn: Đại học Kinh tế – ngành
 Quản trị Kinh doanh
 Chứng chỉ sau đại học: Chứng chỉ Fullbright



Ông Hồ Văn Dũng : Phó Tổng Giám đốc phụ trách Dự án

Giới tính: Nam
 Ngày sinh: 09/8/1963
 Quốc tịch: Việt Nam
 Dân tộc: Kinh
 Trình độ chuyên môn: Quản lý kinh tế



VII.3. Số lượng cán bộ nhân viên và chính sách đối với người lao động

- Cơ cấu nguồn nhân lực

CHỈ TIÊU	Số người	Tỷ trọng (%)
Phân theo giới:		
1. Nam	1.901	91,66%
2. Nữ	173	8,34%
Tổng cộng	2.074	100 %
Phân theo trình độ học vấn:		
1. Sau Đại học	4	0,19%
2. Đại học	105	5,06%
3. Cao đẳng	48	2,31%
4. Trung cấp (THCN)	174	8,40%
5. THPT, LĐ nghề	1.743	84,04%
Phân theo phân công lao động:		
1. Lao động trực tiếp	1.906	91,89%
2. Lao động gián tiếp	168	8,11%

Tổng số nhân sự tính đến 31/12/2011 là 2.074 người, giảm 64 người (3%) so với thời điểm 31/12/2010. Nhân sự giảm chủ yếu là bộ phận lao động gián tiếp (tinh gọn bộ máy phù hợp với cơ cấu quản lý điều hành mới)

Thu nhập bình quân: 4.098.000 đồng/người, tháng

- Bình quân thu nhập của NV lái xe taxi: **4.031.000** đồng/người, tháng;
- Bình quân thu nhập của bộ phận lao động trực tiếp (*thợ BDSC, tổng đài taxi, nhân viên, điều hành, công nhân trang trại*): **3.780.000** đồng/người, tháng;
- Bình quân thu nhập của bộ phận lao động gián tiếp (không bao gồm cán bộ quản lý): **4.150.000** đồng/người, tháng;

Tiền lương và chế độ BHXH, BHYT và BHTN được thực hiện đúng, đầy đủ; đảm bảo quyền lợi cho CBNV theo luật định.

VII.4. Thay đổi thành viên Hội đồng quản trị và Ban Tổng Giám đốc:

Trong năm 2011, theo định hướng tái cấu trúc hệ thống, số người trong Ban điều hành Công ty là bốn (04) người, gồm Tổng Giám đốc và 03 Phó Tổng Giám đốc (trong đó 01 P.TGD phụ trách Tài chính và 01 PTGD phụ trách Dự án và 01 PTGD phụ trách Vận tải).

Trong năm 2011 không có sự thay đổi Thành viên Hội đồng quản trị.

VIII. THÔNG TIN CỔ ĐÔNG VÀ QUẢN TRỊ CÔNG TY

1. Hội đồng quản trị và Ban Kiểm soát

1.1. Hội đồng quản trị: Hội đồng Quản trị là cơ quan quản trị cao nhất của Công ty, có đầy đủ quyền hạn để thay mặt Công ty quyết định các vấn đề liên quan đến mục tiêu và lợi ích của Công ty, ngoại trừ các vấn đề thuộc quyền hạn của Đại hội đồng Cổ đông, Hội đồng Quản trị do Đại hội đồng Cổ đông bầu ra. Cơ cấu Hội đồng quản trị hiện tại như sau:

Ông Hồ Huy	Chủ tịch HĐQT
Ông Võ Thành Nhân	Phó Chủ tịch HĐQT kiêm Tổng Giám đốc
Ông Hồ Việt	Thành viên HĐQT
Ông Võ Đăng Cảnh	Thành viên HĐQT
Ông Hồ Minh Châu	Thành viên HĐQT

Tóm tắt lý lịch của các Thành viên trong Hội Đồng Quản Trị Công ty:

Họ và Tên	Chức vụ hiện tại	Lý lịch tóm tắt
HỒ HUY	Chủ tịch HĐQT	- Sinh năm: 1955 - Trình độ chuyên môn: Cử nhân Luật - Chức vụ đang nắm giữ ở các tổ chức khác: <ul style="list-style-type: none">• Chủ tịch HĐQT, Tổng Giám đốc Công ty cổ phần Tập đoàn Mai Linh.• Chủ tịch HĐQT Công ty cổ phần Tập đoàn Mai Linh Đông Bắc Bộ.• Chủ tịch HĐQT Công ty cổ phần Tập Đoàn Mai Linh Nam Trung Bộ và Tây

		Nguyễn. <ul style="list-style-type: none"> • Chủ tịch HĐQT Công ty TNHH Tập đoàn Mai Linh Đông Nam Bộ. • Chủ tịch HĐQT Công ty TNHH Tập đoàn Mai Linh Tây Nam Bộ. • Chủ tịch HĐQT Công ty TNHH Du lịch Mai Linh.
VÕ THÀNH NHÂN	Phó Chủ tịch HĐQT kiêm Tổng Giám Đốc	- Sinh năm: 1964 - Trình độ chuyên môn: Cử nhân kinh tế - Chức vụ đang nắm giữ ở các tổ chức khác: Không
HỒ VIỆT	Thành viên HĐQT, Chánh văn phòng Chủ tịch HĐQT Công ty	- Sinh năm: 1945 - Trình độ chuyên môn: Kỹ sư - Chức vụ đang nắm giữ ở các tổ chức khác: Không
VÕ ĐĂNG CẢNH	Thành viên HĐQT	- Sinh năm: 1966 - Trình độ chuyên môn: Tài chính – Ngân hàng
HỒ MINH CHÂU	Thành viên HĐQT	- Sinh năm: 1958 - Trình độ chuyên môn: Tài chính – Ngân hàng

1.2. Ban kiểm soát: Bao gồm 03 thành viên là các thành viên độc lập không điều hành:

- **Bà, Trần Thị Bích Thủy** Trưởng ban kiểm soát
- **Ông, Mai Quý Trung** Thành viên ban kiểm soát
- **Bà Nguyễn Quốc Quế Trâm** Thành viên ban kiểm soát

Ban kiểm soát thực hiện nhiệm vụ thay mặt cho cổ đông kiểm soát mọi hoạt động kinh doanh, hoạt động quản trị và điều hành của công ty. Ban kiểm soát họp thường kỳ mỗi quý để xem xét và đánh giá kết quả hoạt động của Công ty.

Tóm tắt lý lịch của các thành viên trong Ban kiểm soát Công ty:

Họ và Tên	Chức vụ hiện tại	Lý lịch tóm tắt
TRẦN THỊ BÍCH	Trưởng ban	- Sinh năm: 1970 - Trình độ chuyên môn: Cử nhân kế toán

THUY	kiểm soát	- Chức vụ đang nắm giữ ở các tổ chức khác: Không
MAI QUÝ TRUNG	Thành viên Ban kiểm soát	- Sinh năm: 1952 - Trình độ chuyên môn: Đại học An Ninh - Chức vụ đang nắm giữ ở các tổ chức khác: Không
NGUYỄN QUỐC QUẾ TRÂM	Thành viên Ban kiểm soát	- Sinh năm: 1976 - Trình độ chuyên môn: Cử nhân Quản trị du lịch - Chức vụ đang nắm giữ ở các tổ chức khác: Không

2. Thù lao của thành viên HĐQT và Ban kiểm soát công ty 2011

- Thù lao của Hội đồng quản trị năm 2011: 120.000.000 VNĐ
- Thù lao của Ban Kiểm soát năm 2011: 70.000.000 VNĐ

- Mức thù lao bình quân của mỗi thành viên HĐQT là 2.000.000 đồng/tháng và của Ban kiểm soát là 1.944.444 đồng/tháng.

- Tỷ trọng tối thiểu số thành viên HĐQT và Ban kiểm soát độc lập không điều hành cũng như số thành viên đã qua khóa đào tạo về quản lý được cấp chứng chỉ quản trị công ty đáp ứng tuân thủ các quy tắc quản trị đối với các công ty cổ phần đại chúng.

3. Các dữ liệu thống kê về cổ đông/thành viên góp vốn

3.1. Thông tin chi tiết về cơ cấu cổ đông:

- Căn cứ vào Danh sách cổ đông vào ngày 28/11/2011:

Tổng số CP đang lưu hành	7.017.130
Cổ phiếu quỹ	0
Tổng cộng	7.017.130

- Số cổ phần sở hữu của HĐQT, Ban kiểm soát và Ban điều hành (đến 28/11/2011): 943.665 CP, chiếm 13,45% vốn điều lệ.

- Cơ cấu cổ đông: đến 28/11/2011

TT	Cổ đông	Số cổ đông	Tổng số cổ phần sở hữu		Tỷ lệ % so với tổng số cổ phần của công ty
			Cổ phần thường	Cổ phần ưu đãi	
1	Cổ đông nhà nước	0	0	0	0
2	Cổ đông nước ngoài	2	600	0	0,01
3	Cổ đông là tổ chức	7	3.420.296	0	48,74
4	Cổ đông lớn (nắm giữ ≥ 5% cổ phiếu có quyền biểu	1	888.000	0	12,65

	quyết				
5	Cổ đông khác	600	2.708.234	0	38,60
	Tổng cộng	610	7.017.130	0	100,00

- Danh sách và tỷ lệ sở hữu của các cổ đông lớn (từ 5%): đến 28/11/2011

STT	Cổ đông	Số cổ phần sở hữu	Tỷ lệ sở hữu trên tổng vốn điều lệ
1	Công ty Cổ phần Tập đoàn Mai Linh	3.353.333	47,79%
2	Hồ Huy	888.000	12,66%
	Tổng cộng	4.241.333	60.45%

3.2. Thông tin về các giao dịch cổ phiếu và chuyển nhượng phần vốn góp của các cổ đông lớn:

Trong năm 2011 có biến động không đáng kể (giảm 0,02%) về tỷ lệ sở hữu cổ phần, vốn góp của các cổ đông lớn, cổ đông sáng lập cũng như giữa các thành viên trong Hội đồng quản trị, Ban kiểm soát và Ban điều hành.

(Phụ lục đính kèm: BÁO CÁO TÀI CHÍNH HỢP NHẤT ĐÃ ĐƯỢC KIỂM TOÁN CHO NĂM TÀI CHÍNH KẾT THÚC NGÀY 31/12/2011)

Đà Nẵng, ngày 05 tháng 04 năm 2011

Công ty Cổ phần Tập đoàn Mai Linh Bắc Trung Bộ

TỔNG GIÁM ĐỐC

VÕ THÀNH NHÂN