



MAI LINH - Màu xanh cuộc sống!

CÔNG TY CỔ PHẦN MAI LINH MIỀN TRUNG

CÔNG TY CỔ PHẦN MAI LINH MIỀN TRUNG

BÁO CÁO THƯỜNG NIÊN 2012



Tầm Nhìn

Vision

Trở thành nhà cung cấp dịch vụ tốt nhất
nơi chúng tôi có mặt.

To be the best service provider wherever we are.



Sứ Mạng

Mission

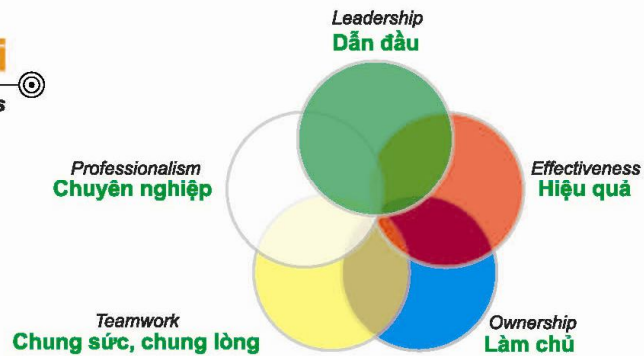


Mang sự hài lòng đến cho mọi người,
vì cuộc sống tốt đẹp hơn.

To provide better satisfaction for better life.

Giá Trị Cốt Lõi

Core Values



MỤC LỤC

I. LỊCH SỬ HOẠT ĐỘNG CỦA CÔNG TY

1. Các sự kiện quan trọng
2. Quá trình phát triển
3. Định hướng phát triển

II. BÁO CÁO CỦA HỘI ĐỒNG QUẢN TRỊ

1. Những nét nổi bật của kết quả hoạt động trong năm
2. Những thay đổi chủ yếu trong năm
3. Đánh giá tình hình hoạt động của công ty 2012
4. Hoạt động, thù lao và chi phí hoạt động của Hội đồng Quản trị
5. Tổng kết các cuộc họp HĐQT và các quyết định của HĐQT
6. Kết quả giám sát đối với Tổng Giám đốc điều hành và các cán bộ quản lý khác
7. Triển vọng và kế hoạch năm 2013

III. BÁO CÁO CỦA BAN TỔNG GIÁM ĐỐC

Tổng quan

1. Báo cáo tình hình tài chính
2. Báo cáo kết quả hoạt động sản xuất kinh doanh
3. Những tiến bộ Công ty đã đạt được
4. Kế hoạch phát triển trong tương lai
5. Việc lựa chọn công ty kiểm toán độc lập năm 2013
6. Dự kiến phương án phân phối lợi nhuận 2012

IV. BÁO CÁO TÀI CHÍNH

Các báo cáo tài chính đã được kiểm toán

V. BẢN GIẢI TRÌNH BÁO CÁO TÀI CHÍNH VÀ BÁO CÁO KIỂM TOÁN

VI. CÁC CÔNG TY LIÊN QUAN

VII. TỔ CHỨC VÀ NHÂN SỰ

1. Cơ cấu tổ chức Công ty
2. Tóm tắt lý lịch các cá nhân trong Ban điều hành
3. Số lượng cán bộ nhân viên và chính sách đối với người lao động
4. Thay đổi thành viên Hội đồng quản trị và Ban Tổng Giám đốc

VIII. THÔNG TIN CỔ ĐÔNG VÀ QUẢN TRỊ CÔNG TY

1. Hội đồng quản trị và Ban Kiểm soát
2. Thù lao của thành viên HĐQT và Ban kiểm soát công ty
3. Các dữ liệu thống kê về cổ đông/thành viên góp vốn



MILINH - Màu xanh cuộc sống !

A large, semi-circular graphic in the center of the page, filled with intricate white traditional patterns on a light green background. The patterns include various symbols like birds, deer, and geometric shapes, reminiscent of traditional Vietnamese folk art. A bright sunburst is at the center of the circle.

LỊCH SỬ HOẠT ĐỘNG CÔNG TY

Corporate History of Development

I. LỊCH SỬ HOẠT ĐỘNG CỦA CÔNG TY

I.1. Các sự kiện quan trọng

Thành lập

I.1. Các sự kiện quan trọng

Thành lập

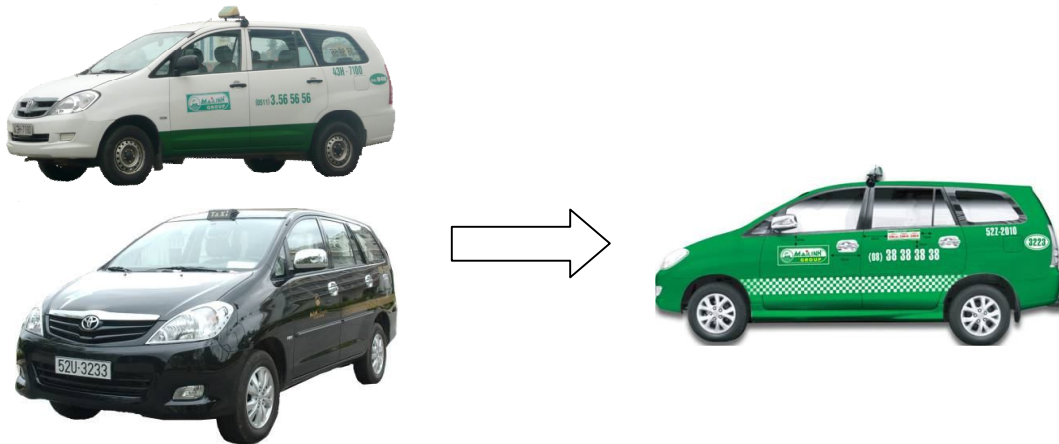
Công ty Cổ phần Mai Linh Miền Trung, tên giao dịch quốc tế **MaiLinh Central Joint Stock Company**, tên viết tắt là MLC, tiền thân là Công ty Cổ phần Mai Linh Đà Nẵng, được thành lập theo Giấy chứng nhận đăng ký kinh doanh lần đầu số 3203000009 ngày 30 tháng 10 năm 2000 do Sở Kế hoạch và Đầu tư thành phố Đà Nẵng cấp, và đăng ký thay đổi lần thứ **11** theo Giấy chứng nhận đăng ký doanh nghiệp công ty cổ phần số 0400382219 do Sở Kế hoạch và Đầu tư thành phố Đà Nẵng cấp ngày 19 tháng 11 năm 2012.

Công ty chính thức hoạt động kinh doanh trên địa bàn thành phố Đà Nẵng và một số vùng phụ cận vào ngày 18/01/2001. Hoạt động của Công ty tuân thủ theo Luật Doanh nghiệp, Điều lệ công ty và các quy định pháp luật hiện hành liên quan.

- Trụ sở : Số 92, Đường 2/9, P. Bình Thuận, Q. Hải Châu, TP. Đà Nẵng.
- Điện thoại : (0511) 6257888
- Fax : (0511) 3551999
- Website : www.mailinh.vn
- Mã số thuế : 0400382219
- Vốn điều lệ đăng ký: 80.693.070.000 đồng
- Số lượng cổ phiếu phát hành: 8.069.307 cổ phiếu
- Số lượng cổ phiếu phổ thông đang lưu hành: 8.069.307 cổ phiếu
- Số cổ phần ưu đãi và cổ phiếu quỹ: Không có

Các sự kiện khác trong năm 2012:

- Chuyển đổi tên công ty thành Công ty cổ phần Mai Linh Miền Trung từ tên cũ là Công ty cổ phần tập đoàn Mai Linh Bắc Trung Bộ vào ngày 19/11/2012.
- Chuẩn hóa 100% xe kinh doanh sang màu xanh thương hiệu theo tiêu chuẩn Mai Linh.



- Tiếp tục thực hiện thành công dự án xe buýt tại Quảng Ngãi, chính thức đưa vào khai thác thêm 3 tuyến mới Quảng Ngãi đi Minh Long, Cổ Lũy, Sơn Hà, ngoài ra có tuyến Quảng Ngãi đi Ba Vì (kéo dài tuyến đi Ba Tơ), đưa tổng số tuyến xe buýt lên 8 tuyến (Dung Quất, Sa Kỳ, Sa Huỳnh, Cổ Lũy, Vạn Tường, Minh Long, Ba Vì, Sơn Hà) kịp thời phục vụ nhu cầu đi lại của người dân – khách hàng tại Quảng Ngãi.
- Thực hiện chủ trương Một Mai Linh theo định hướng từ Tập đoàn MAILINH: Thực hiện đầu tư dài hạn vào công ty liên kết - Công ty cổ phần Mai Linh Nam Trung Bộ Tây Nguyên, từng bước thực hiện chủ trương sáp nhập hai Công ty khu vực tại Nam Trung Bộ - Tây Nguyên và Bắc Trung Bộ thành một Công ty Miền tồn tại dưới một pháp nhân duy nhất.

I.2. Quá trình phát triển

Ngành nghề kinh doanh

Các ngành nghề được cấp phép bao gồm:

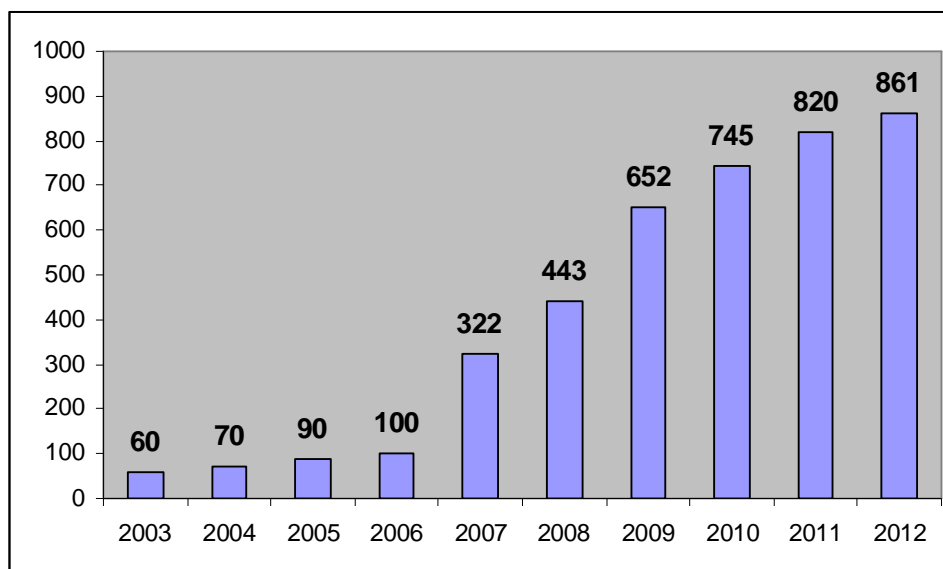
- Vận tải hành khách bằng taxi, Vận tải hành khách theo hợp đồng và vận tải khách theo tuyến cố định bằng xe chất lượng cao Express, Du lịch lữ hành nội địa và quốc tế, các dịch vụ phục vụ khách du lịch, Dịch vụ quảng cáo
- Đại lý vé máy bay trong nước và quốc tế, Sửa chữa và đóng mới phương tiện vận tải thủy, bộ..., Đại lý vé tàu hỏa, tàu cánh ngầm, taxi nước, Đại lý bán ô tô, phụ tùng ô tô và các phương tiện vận tải khác
- Dạy nghề ngắn hạn
- Tư vấn quản lý chất lượng theo các tiêu chuẩn quốc tế

- Dịch vụ cho thuê xe ô tô

Tình hình hoạt động:

- Tình hình tăng trưởng phương tiện qua các năm (từ 2003 đến 2012) :

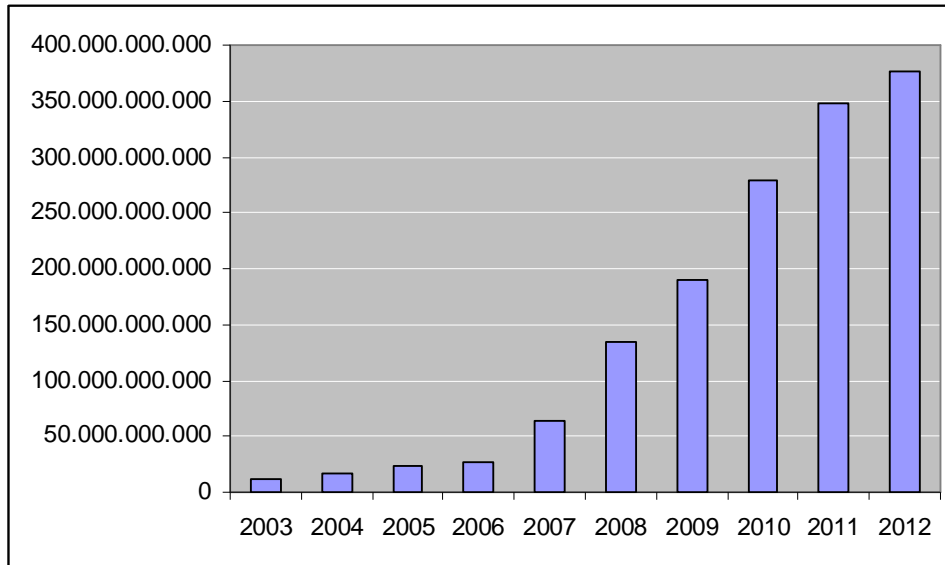
Năm	2003	2004	2005	2006	2007	2008	2009	2010	2011	2012
SỐ XE	60	70	90	100	322	443	652	745	820	861



Sơ đồ tăng trưởng lượng xe qua các năm

- Tình hình tăng trưởng doanh thu qua các năm (từ 2003 đến 2012) :

NĂM	TỔNG DOANH THU
2003	12.264.000.000
2004	16.607.500.000
2005	22.995.000.000
2006	27.382.300.000
2007	64.668.376.310
2008	134.668.905.179
2009	189.810.105.632
2010	279.328.265.687
2011	347.770.561.749
2012	376.119.470.489



So đồ tăng trưởng doanh thu qua các năm

Từ những ngày đầu thành lập, với ngành nghề kinh doanh chủ yếu là hoạt động vận tải - dịch vụ vận chuyển hành khách bằng xe Taxi, Công ty đã được thừa hưởng được những giá trị cốt lõi, giá trị thương hiệu Mai Linh cũng như những kinh nghiệm và quy trình quản lý từ Công ty mẹ, đã không ngừng khẳng định chất lượng dịch vụ, nhanh chóng xây dựng và củng cố uy tín thương hiệu trên thị trường miền Trung.

Thị trường miền Trung với đặc thù nhỏ lẻ, dân cư phân bố rải rác... đã tạo ra những khó khăn nhất định trong công tác điều hành, quản lý nhằm đáp ứng tối đa nhu cầu của khách hàng. Tuy nhiên, trong những năm qua, hoạt động kinh doanh của Mai Linh Miền Trung vẫn liên tục đạt được những thành quả đáng khích lệ và tăng trưởng ổn định. Dịch vụ của Công ty luôn được khách hàng đón nhận và tin tưởng sử dụng. Các hoạt động kinh doanh của Công ty hiện đã được phủ đều trên khắp các tỉnh / thành từ Quảng Bình đến Quảng Ngãi.

Năm 2012, tuy tình hình kinh tế thế giới và trong nước vẫn tiếp tục nằm trong giai đoạn khó khăn và khủng hoảng, Công ty vẫn khẳng định sự tồn tại và phát triển bền vững, là doanh nghiệp vận tải Taxi đứng đầu tại khu vực miền Trung với số đầu xe taxi chiếm gần 50% số xe trong toàn khu vực, thị phần dịch vụ taxi chiếm 50% trong khu vực với chất lượng dịch vụ không ngừng được nâng cao và hoàn thiện, đáp ứng ngày càng tốt hơn nhu cầu của khách hàng. Thương hiệu Mai Linh vẫn được sự ủng hộ và tín nhiệm của đại đa số người tiêu dùng trong cả nước và khu vực.

I. 3. Định hướng phát triển

Xây dựng Mai Linh Miền Trung luôn là Công ty dẫn đầu về dịch vụ vận tải trong khu vực về thị phần và chất lượng dịch vụ.

Kiên định mục tiêu kinh doanh “Hiệu quả là chân lý cứng” và “Phát triển bền vững”.

Tiếp tục xây dựng mô hình Một Mai Linh tại Khu vực / Miền theo định hướng của Tập đoàn Mai Linh; Từng bước mở rộng thị trường và thị phần quản lý của pháp nhân Mai Linh Miền Trung trong cả khu vực Miền Trung - Tây Nguyên.



MILINH - Màu xanh cuộc sống !

A large, semi-circular graphic in the center of the page, filled with intricate white traditional patterns on a light green background. The patterns include various symbols like birds, animals, and geometric shapes, arranged in concentric circles around a central starburst. The graphic is framed by a white border and set against a dark green background with a bokeh effect.

BÁO CÁO CỦA
HỘI ĐỒNG QUẢN TRỊ
Report of Board of Directors

II. BÁO CÁO CỦA HỘI ĐỒNG QUẢN TRỊ

Trong năm 2012, Hội đồng quản trị của Công ty Cổ phần Mai Linh Miền Trung trong thời gian còn lại của nhiệm kỳ từ 2012 – 2015 gồm có 5 thành viên:

- Ông Hồ Huy - Chủ Tịch HĐQT
- Ông Võ Thành Nhân - Phó Chủ tịch HĐQT kiêm Tổng giám đốc điều hành.
- Ông Hồ Việt – Thành viên Hội đồng Quản trị độc lập
- Ông Hồ Minh Châu – Thành viên Hội đồng Quản trị (*Bầu ngày 16/05/2011 miễn nhiệm ngày 22/04/2012*)
- Ông Võ Đăng Cảnh – Thành viên Hội đồng quản trị (*Bầu ngày 16/05/2011 miễn nhiệm ngày 22/04/2012*)
- Ông Trương Tài – Thành viên HĐQT (*Bầu ngày 22/04/2012*)
- Ông Trần Quốc Duy – Thành viên HĐQT (*Bầu ngày 22/04/2012*)

II.1. Những nét nổi bật ảnh hưởng đến kết quả hoạt động kinh doanh trong năm:

Năm 2012 tình hình kinh tế thế giới vẫn diễn biến phức tạp, chưa thể hồi phục sau cuộc khủng hoảng tài chính vào cuối năm 2008. GDP Việt Nam giảm; lãi suất cơ bản giảm nhưng công ty không tiếp cận được nguồn vốn ưu đãi, lạm phát và tỷ giá đô la tăng, mức lương tối thiểu tăng, BHXH, BHYT, BHTN, chi phí đều tăng làm ảnh hưởng đến kết quả kinh doanh của đơn vị.

Thị trường giảm do tình hình kinh tế khó khăn; cạnh tranh ngày càng khốc liệt giữa Công ty, các đơn vị thành viên của công ty và các đơn vị kinh doanh Taxi mới ra đời tại địa phương.

II.2. Những thay đổi chủ yếu và các quyết định chiến lược trong năm:

Căn cứ tình hình kinh tế - xã hội của cả nước và khu vực, Hội đồng quản trị trong năm 2012 đã có những quyết định chiến lược xác đáng cho hoạt động kinh doanh của Công ty; theo dõi công tác quản lý điều hành của Ban Tổng Giám đốc; kịp thời ổn định động viên người lao động hoàn thành tốt nhiệm vụ được giao và đạt hiệu quả kinh doanh cao nhất. Định hướng:

- Vận tải là lĩnh vực kinh doanh chủ lực của Tập đoàn.
- Tập trung vào lĩnh vực kinh doanh chính của Mai Linh dựa trên thế mạnh của vận tải và lấy hiệu quả làm trọng tâm.

Nâng cao chất lượng dịch vụ về con người với việc duy trì công tác huấn luyện nghiệp vụ kinh doanh, văn hóa doanh nghiệp, bồi dưỡng ngoại ngữ cho đội ngũ lái xe.

II.3. Đánh giá tình hình hoạt động của công ty kết quả kinh doanh năm 2012

Tổng doanh thu của Công ty năm 2012 là 376 tỷ đồng, so với chỉ tiêu kế hoạch đạt 104%.

Lợi nhuận sau thuế đạt 3,8 tỷ đồng, so với kế hoạch đạt 38%.

So sánh tổng doanh thu năm 2012 so với năm 2011 tăng 8%; lợi nhuận sau thuế năm 2012 so với năm 2011 giảm 55%.

Đầu tư: 156 xe đạt 102%; thanh lý 91 xe đạt 101% chỉ tiêu kế hoạch năm 2012.

HĐQT chưa phát hành được trái phiếu chuyển đổi.

II.4. Hoạt động, thù lao và chi phí hoạt động của Hội đồng Quản trị và từng thành viên Hội Đồng Quản Trị:

Trong năm 2012, HĐQT đã họp 4 cuộc họp định kỳ và thông qua 15 Nghị quyết bằng văn bản.

Thù lao HĐQT thực hiện đúng theo Nghị quyết ĐHCĐ ngày 22/4/2012. Ngoài thù lao, HĐQT không có khoản chi phí nào khác.

II.5. Tổng kết các cuộc họp HĐQT và các quyết định của HĐQT:

HĐQT đã quyết định nhận chuyển nhượng 5.096.200/26.800.000 cổ phần chiếm 19% vốn điều lệ của Công ty Cổ phần Mai Linh Nam Trung Bộ và Tây Nguyên từ Công ty cổ phần Tập đoàn Mai Linh và các cổ đông. Tổng giá trị nhận chuyển nhượng là 52.100.000.000 đồng.

Tổng giá trị tài sản cố định mua sắm trong năm 54,879 tỷ. Trong đó mua sắm phương tiện là 53,345 tỷ. Chiếm tỷ trọng :97,2%.

II.6. Kết quả giám sát đối với thành viên Hội đồng quản trị, thành viên Ban Tổng giám đốc và cán bộ quản lí

Các qui trình hoạt động của HĐQT và Ban tổng giám đốc tuân thủ theo yêu cầu của hệ thống quản trị nội bộ.

Hội đồng quản trị đã duy trì đều đặn các cuộc họp định kỳ và có ý kiến chỉ đạo cho hoạt động của Công ty.

Ban điều hành Công ty đã rất nỗ lực tìm kiếm các nguồn tài chính để đảm bảo cho hoạt động của Công ty được thông suốt.

Bộ máy kế toán của Công ty đã đảm bảo tuân thủ chế độ kế toán doanh nghiệp do Bộ tài chính ban hành, công tác lập báo cáo tài chính hoàn thành đúng thời gian qui định.

Trong năm qua, Ban kiểm soát đã cùng với Hội đồng quản trị, Ban giám đốc phối hợp nắm bắt tình hình hoạt động của Công ty trên cơ sở đó đã có những đề xuất, trao đổi, tham gia ý kiến nhằm mục đích đảm bảo các hoạt động của Công ty là phù hợp với pháp luật.

II.7. Triển vọng và kế hoạch năm 2013:

Các định hướng trong năm 2013 là :

- Tiếp tục cơ cấu lại Công ty theo định hướng “Một Mai Linh”
- Tích cực tăng số đầu xe thương quyền, xe hợp tác kinh doanh tại một số thị trường lên 50% tổng số xe dự định đầu tư.
- Quản lý có hiệu quả các công ty liên kết thuộc Mai Linh Nam Trung Bộ và Tây Nguyên kéo dài miền duyên hải từ Bình Định đến Ninh Thuận; Khu vực Tây Nguyên từ Kom Tum đến Lâm Đồng.
- Dự kiến tổng doanh thu năm 2013 là 362,8 tỷ đồng; so với năm 2012 giảm 4%.
- Lợi nhuận sau thuế năm 2013 là 8,9 tỷ đồng so với năm 2012 tăng 134%.
- Số phương tiện đầu tư trong năm 2013 là 124 xe; Thanh lý 46 xe.

Với truyền thống là một Công ty Miền luôn ổn định và phát triển bền vững, Hội đồng Quản trị tin rằng CBCNV Công ty sẽ nỗ lực vượt bậc hoàn thành xuất sắc các nhiệm vụ được giao.



M&L - Màu xanh cuộc sống !

A large, semi-circular graphic in the center of the page, filled with intricate white traditional patterns on a light green background. The patterns include various symbols like birds, deer, and geometric shapes, arranged in concentric circles around a central starburst. The graphic is framed by a white border with a green shadow effect.

BÁO CÁO CỦA
BAN TỔNG GIÁM ĐỐC
Report of Board of Management

III. BÁO CÁO CỦA BAN TỔNG GIÁM ĐỐC:

Tổng quan:

Tốc độ tăng trưởng GDP 5,03% giảm 0,86% so với năm 2011 (năm 2011 đạt 5,89%)

Về chỉ số lạm phát là 6,81%

Lãi vay Ngân hàng 2012 tuy có giảm nhưng rất khó tiếp cận

Sau nhiều năm kinh tế khó khăn sức khỏe của các doanh nghiệp yếu đi rất nhiều và người dân cũng giảm chi tiêu nên sức cầu nhiều dịch vụ giảm đi trong đó có dịch vụ vận tải

III.1. Báo cáo tình hình tài chính

Khả năng sinh lời:

CHỈ TIÊU VỀ KHẢ NĂNG SINH LỜI	ĐƠN VỊ	NĂM 2012	NĂM 2011	NĂM 2010
Hệ số (LNTT+Lãi vay)/Tổng tài sản BQ	%	10,22	12,98	11,29
Hệ số lợi nhuận sau thuế/Doanh thu thuần	%	1,02	2,12	3,51
Hệ số lợi nhuận sau thuế/Vốn CSH bình quân (ROE)	%	3,96	7,74	10,81
Hệ số lợi nhuận sau thuế/Tổng tài sản BQ (ROA)	%	0,91	1,87	2,79
Hệ số lợi nhuận từ hoạt động kinh doanh/Doanh thu thuần	%	(0,16)	2,23	3,75
Hệ số lợi nhuận sau thuế/Vốn điều lệ	%	4,73	9,86	13,97
Giá trị sổ sách/1cổ phiếu lưu hành cuối năm	đồng	11.906	13.769	13.379
EPS	đồng	473	986	1.397

Trong năm 2012, xét trong bối cảnh kinh tế trong và ngoài nước đang trong giai đoạn phục hồi sau khủng hoảng; kinh tế trong nước vẫn trong tình trạng trì trệ, chỉ số tiêu dùng (CPI) bình quân năm 2012 tăng 6,8% tăng thấp so với bình quân năm 2011 (*nguồn Tổng Cục Thống Kế*), nhưng chi phí đầu vào của công ty như xăng, vật tư, BHXH, BHYT, lương tăng, cộng với lãi suất ngân hàng bình quân trong năm vẫn ở mức cao, nên mức sinh lời từ hoạt động kinh doanh của Công ty bị co hẹp theo tỉ lệ nghịch với lãi suất ngân hàng. Lợi nhuận ròng trên doanh thu, Lợi nhuận ròng trên tổng tài sản (ROA), Lợi nhuận ròng trên vốn chủ sở hữu (ROE) đã sụt giảm mạnh so với 2010, 2011. Thu nhập trên 1 cổ phiếu so với năm 2011 theo đó cũng giảm mạnh. Nguyên nhân chủ yếu do chi phí tài chính, chi phí quản lý vẫn ở mức quá cao, đặc biệt phải thực hiện trích lập dự phòng tài chính cho các khoản đầu tư vào công ty liên kết, trích lập dự phòng cho sản phẩm dở dang của hoạt động chăn nuôi khiến lợi nhuận thuần từ hoạt động kinh doanh giảm mạnh so với năm 2011.

Hệ số thanh toán

CHỈ TIÊU	ĐƠN VỊ	2012	2011	2010
Chỉ tiêu về khả năng thanh toán				
Hệ số thanh toán ngắn hạn: TSLĐ/Nợ ngắn hạn	Lần	0,24	0,48	0,47
Hệ số thanh toán nhanh: (TSLĐ - Hàng tồn kho)/Nợ ngắn hạn	Lần	0,20	0,40	0,40
Chỉ tiêu về cơ cấu vốn				
Hệ số nợ/Tổng tài sản	Lần	0,764	0,755	0,74
Hệ số Nợ/Vốn chủ sở hữu	Lần	3,35	3,25	2,94

Hệ số thanh toán của Công ty cho thấy rủi ro cao trong thanh toán, nguyên nhân chủ yếu xuất phát từ yêu cầu tăng trưởng của công ty để đáp ứng năng lực cạnh tranh, giữ vững và tăng trưởng thị phần, công ty đã tăng cường đầu tư dài hạn vào công ty liên kết (Công ty cổ phần Mai Linh Nam Trung Bộ & Tây Nguyên), đầu tư đổi mới phương tiện.

Nhưng do tính chất đặc thù của ngành nghề hoạt động chủ yếu là dịch vụ taxi, các khoản nợ trả sau của khách hàng chiếm tỷ lệ nhỏ trong doanh thu, tài sản của công ty chủ yếu là phương tiện vận tải hành khách 4 chỗ, 7 chỗ nên khả năng chuyển đổi thành tiền bằng nhiều hình thức tương đối linh hoạt nên Công ty vẫn đảm bảo tốt khả năng thanh toán.

Hệ số nợ trên tổng tài sản, hệ số nợ trên vốn chủ sở hữu vẫn giữ ổn định không thay đổi nhiều trong năm 2012.

Thay đổi về vốn cổ phần và giá trị sổ sách:

Trong năm 2012, công ty đã thực hiện được việc tăng vốn qua hình thức phát hành cổ phần cho cổ đông hiện hữu từ nguồn thặng dư, theo nghị quyết của Đại hội cổ đông năm 2011, tổng số cổ phần tăng thêm là: 1.052.177 cổ phần, đến thời điểm 31/12/2012 tổng số cổ phần của công ty là 8.069.307 cổ phần. Công ty không có cổ phần ưu đãi và cổ phiếu quỹ.

CHỈ TIÊU	SỐ LƯỢNG	GIÁ TRỊ TÍNH THEO MỆNH GIÁ	MỆNH GIÁ	QUYỀN BIỂU QUYẾT
Số đầu năm	7.017.130	70.171.300.000	10.000	1:1
Tăng trong năm	1.052.177	10.521.770.000	10.000	1:1
Số cuối năm	8.069.307	80.693.070.000	10.000	1:1

Giá trị sổ sách của công ty tại thời điểm 31/12/2012 là: 11.906 đồng/01 cổ phiếu

Những hoạt động quản trị tài chính chính yếu trong năm:

Tiếp đà phục hồi kinh tế trong nước, Công ty đã thay đổi cơ cấu tài sản theo hướng gia tăng tỷ trọng tài sản cho hoạt động kinh doanh vận tải, chuyển nhượng trạm dừng chân Lao Bảo, thanh lý và chấm dứt hoạt động chăn nuôi trang trại trong quý I/2013. Tăng cường đầu tư dài hạn vào các công ty liên kết

hoạt động trong cùng lĩnh vực taxi. Nguồn vốn huy động trong năm chủ yếu tập trung vào hình thức hợp tác kinh doanh xe thương quyền, hợp tác đầu tư xe. Vay Ngân hàng và các tổ chức tín dụng khác. Giảm huy động vốn tiết kiệm của cá nhân – do tính chất nguồn vốn tiết kiệm của cá nhân thiếu ổn định trong môi trường kinh tế vĩ mô còn nhiều bất ổn.

Trong năm 2012, ngoài việc điều chỉnh tăng vốn điều lệ từ nguồn thặng dư công ty không kêu gọi được nguồn vốn chủ sở hữu, việc cơ cấu lại tài sản chủ yếu gia tăng khoản mục đầu tư tài chính dài hạn và giảm khoản tiền gửi ngắn hạn tại các công ty trong hệ thống Mai Linh. (Công ty đã nhận chuyển nhượng 5.100.200 cổ phần của Công ty Cổ phần Mai Linh Nam Trung Bộ và Tây Nguyên, giá trị chuyển nhượng là 52.100.000.000 đồng.)

Tình hình giao dịch cổ phiếu của công ty trên sàn giao dịch chứng khoán:

Qua hơn 2 năm niêm yết và giao dịch trên Sở giao dịch chứng khoán Hà Nội, do tình hình thị trường chứng khoán đang trong giai đoạn khó khăn, niềm tin và sự quan tâm, đánh giá của nhà đầu tư đối với cổ phiếu của công ty chưa đúng tiềm năng, giá trị thực của công ty nên tính thanh khoản của cổ phiếu công ty đang ở mức thấp. Số lượng giao dịch mua bán chuyển nhượng đạt ở mức thấp. (Giá trị thị trường giao dịch cổ phiếu của công ty chỉ dao động từ 2.700 đ/01 cổ phiếu đến 4.900 đ/01 cổ phiếu).

Hợp tác đầu tư xe thương quyền: Nhằm tăng cao tính làm chủ phương tiện của người lái xe, cùng với hệ thống gia đình Mai Linh, công ty đã triển khai chương trình kêu gọi vốn thông qua hình thức hợp tác kinh doanh xe thương quyền. Đây là một chiến lược dài hạn của Tập đoàn Mai Linh. Trong năm 2012 tổng số xe đã được thương quyền hóa là: 112 xe trên 861 tổng đầu phương tiện của công ty.

III.2. Báo cáo kết quả hoạt động SXKD năm 2012

Các chỉ tiêu đạt được trong năm

Doanh thu, lợi nhuận: (so sánh với kế hoạch)

CHỈ TIÊU	KẾ HOẠCH 2012	THỰC HIỆN 2012	SO SÁNH
Tổng doanh thu	360.487.668.000	376.119.470.489	104,34%
Lợi nhuận sau thuế	10.011.229.000	3.818.127.179	38,14%

(Trong đó: doanh thu lĩnh vực taxi chiếm hơn 88%)

Tổng Doanh thu 2012 vượt kế hoạch, nguyên nhân chủ yếu là:

- Lượng khách du lịch quốc tế cũng như nội địa vào Khu vực Miền Trung vẫn tăng lên dẫn đến mức cầu về taxi tăng, đặc biệt là thị trường Hội An và Đà Nẵng

- Hội An đã mua lại 19 xe từ đối thủ và chiếm lĩnh gần hết thị trường Hội An, điều này làm tăng tổng doanh thu cũng như mức doanh thu bình quân của từng dòng xe.
- Bên cạnh đó thị trường Quảng Ngãi đã phát triển mạnh và đóng góp 1 phần lớn doanh thu vượt chỉ tiêu cho khu vực

Lợi nhuận không đạt kế hoạch là do:

- Hoạt động kinh doanh thu lỗ của Trang trại - Quảng Bình
- Hoạt động thua lỗ của khu vực Nam Trung Bộ - Tây Nguyên

Doanh thu, lợi nhuận (so với cùng kỳ năm ngoái)

CHỈ TIÊU	NĂM 2011	NĂM 2012	TĂNG/GIẢM
Tổng doanh thu	347.770.561.749	376.119.470.489	108,15%
Lợi nhuận sau thuế	6.916.391.393	3.818.127.179	55,20%

Chỉ tiêu Doanh thu 2012 tăng so với 2011, nguyên nhân chủ yếu là:

- Khu vực tiếp tục đầu tư thêm xe (*số xe đầu tư nhiều hơn số xe thanh lý*)
- Doanh thu bình quân xe có toàn khu vực vẫn giữ vững

Chỉ tiêu lợi nhuận 2012 giảm so với 2011 là do:

- Hoạt động kinh doanh thua lỗ của Trang trại - Quảng Bình
- Kinh doanh thua lỗ của khu vực Nam Trung Bộ - Tây Nguyên

Tình hình đầu tư thanh lý phương tiện

NỘI DUNG	KẾ HOẠCH 2012	THỰC HIỆN 2012	SO SÁNH
Đầu tư	153	156	102%
Thanh lý	90	91	101%

Ghi chú: số liệu đầu tư được tính theo thời điểm đưa vào kinh doanh

Các chỉ tiêu Sản lượng và Kinh doanh (chủ yếu của lĩnh vực Taxi):

NỘI DUNG	NĂM 2011	NĂM 2012	TĂNG/GIẢM
Doanh thu BQ/ngày/xe có	1.229.816	1.289.199	4,8%
Số xe có cuối kỳ	820	861	5,0%

Ghi chú: chưa tính số liệu xe cho thuê tại TP HCM

Số lượng xe taxi chỉ tăng lên 5,0% so với năm trước do chính sách quản lý quota của các một số địa phương như Đà Nẵng, Quảng Nam (Hội An + Tam Kỳ), mặc

khác do kinh tế suy yếu nên mức cầu không tăng nhiều dẫn đến các đơn vị không thể tăng thêm xe nhiều.

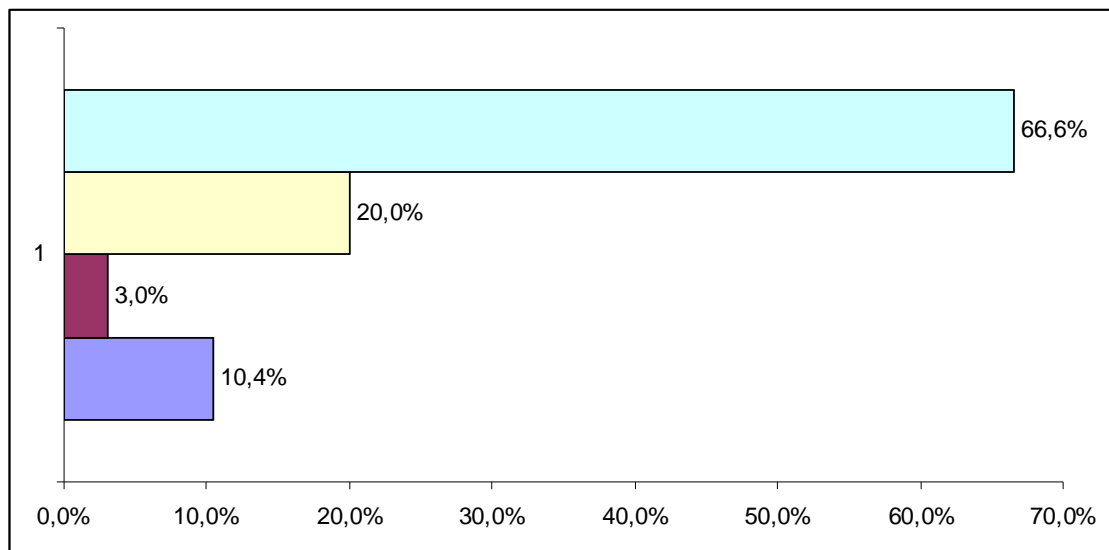
Doanh thu bình quân ngày xe có tăng thêm 4,8% là do một phần yếu tố giá tác động, phần còn lại do sức cầu tăng và mức tăng rất thấp

Tình hình thị trường

- Thị phần về mặt phương tiện: Công ty vẫn duy trì mức gần 50% tại khu vực Bắc Trung Bộ.
- Thị trường trọng điểm về dịch vụ taxi: thị trường Đà Nẵng, Quảng Ngãi và Huế chiếm gần 70% tỷ trọng về phương tiện của MAILINH khu vực, năm 2012 thị trường đã xuất hiện đối thủ mới, làm cho thị trường này cạnh tranh khốc liệt hơn.
- Thị trường độc quyền: Tam Kỳ, Núi Thành, Vĩnh Điện, thị trường Hội An, sau khi MaiLinh mua lại 19 xe của đối thủ đã dần trở lại vị thế độc quyền trên thị trường này.
- Thị trường cạnh tranh gay gắt: Đà Nẵng, Huế
- Thị trường đối thủ có dấu hiệu yếu đi hoặc rút lui: Hội An, Quảng Bình
- Thị trường có qui mô nhỏ nhất: Quảng Trị với 40 đầu xe
- Thị trường có qui mô lớn nhất: Đà Nẵng với 360 đầu xe

Cơ cấu khách hàng của MaiLinh

- Khách hàng MCC: chiếm 10,4%
- Khách hàng cứng của lái xe (liên lạc trực tiếp qua di động của lái xe): chiếm khoảng 3%
- Khách hàng từ các điểm tiếp thị: chiếm 20%
- Khách hàng vắng lai, dân cư chiếm 66,6%



Hình cơ cấu của khách hàng

Đối với các điểm tiếp thị: nhóm khách hàng chủ lực của Mai Linh bao gồm: Nhà ga, Sân bay, các Resort, Khách sạn lớn, Bệnh viện,... và phần nhiều trong số đó được ký hợp tác độc quyền với Mai Linh.

III.3. Những tiến bộ Công ty đã đạt được :

- ❖ Công ty tiếp tục đầu tư xe mới một phần để duy trì thị phần và tăng qui mô phương tiện một phần là thay thế phương tiện cũ, điều này giúp công ty duy trì thế chủ động trên thị trường và nâng chất lượng phục vụ khách hàng
- ❖ Công ty đã tổ chức huấn luyện đào tạo nâng cấp kỹ năng lãnh đạo và quản trị cho cán bộ lãnh đạo và đội ngũ quản trị trung gian
- ❖ Nâng cao chất lượng dịch vụ bằng việc đào tạo huấn luyện cho anh em lái xe. Trong năm Công ty đã duy trì việc huấn luyện nghiệp vụ kinh doanh, tổ chức học ngoại ngữ cho nhân viên lái xe. Thành quả lớn của công tác này là nhân viên lái xe phục vụ khách hàng ngày càng chuyên nghiệp hơn và có thái độ phục vụ khách hàng tốt hơn

III.4. Kế hoạch phát triển trong tương lai

Môi trường vĩ mô

Thế giới

- Nền kinh tế thế giới vẫn còn nhiều khó khăn

Việt Nam

- Tình hình kinh tế Việt Nam vẫn nhiều khó khăn do khủng hoảng các năm trước nên sức khỏe của các doanh nghiệp đã rất yếu
- Việc làm không tăng trưởng nên thu nhập người dân giảm nhiều, làm cho sức mua giảm
- Lãi suất ngân hàng đã giảm nhưng khó tiếp cận với các nguồn vay

Thị trường

- Thị trường cạnh tranh ngày càng gay gắt hơn, đặc biệt là tại các thị trường trọng điểm: Đà Nẵng và Huế
- Đối thủ trên thị trường Quảng Bình có dấu hiệu yếu dần đi, bên cạnh đó kỳ vọng vào thị trường tiếp tục có mức tăng cao nhờ khai thác điểm du lịch nổi tiếng mới là động Thiên Đường
- Thị trường Quảng Trị vẫn chưa có dấu hiệu tăng trưởng (thị trường này vẫn phải mất nhiều năm nữa mới khởi sắc)
- Thị trường Hội An, khách du lịch sẽ tiếp tục phát triển kèm với chính sách quota được thực hiện nghiêm túc, MAILINH Hội An sẽ phát triển thuận lợi.

Định hướng của Công ty mẹ - MLG

- Vận tải là lĩnh vực kinh doanh chủ lực của Tập đoàn.
- Thực hiện chính sách **một** MAILINH.
- Hoàn thiện mô hình điều hành theo 3 miền: Bắc, Trung, Nam

Các mục tiêu nhiệm vụ cơ bản được Tập đoàn đề ra trong năm 2013 như sau:

Chỉ tiêu doanh thu và lợi nhuận

CÁC CHỈ TIÊU	THỰC HIỆN 2012	KẾ HOẠCH 2013	TĂNG / GIẢM
Tổng doanh thu	376.119.470.489	362.867.284.650	- 4%
Lợi nhuận sau thuế	3.818.127.179	8.931.913.220	134%

Kế hoạch đầu tư và thanh lý phương tiện như sau:

NỘI DUNG	THỰC HIỆN 2012	KẾ HOẠCH 2013	GHI CHÚ
Đầu tư	156	124	
Thanh lý	91	46	

Các giải pháp triển khai

Để đạt được mục tiêu đã đề ra trước tình hình dự báo của nền kinh tế vĩ mô đã nêu trên và tình hình nội tại của doanh nghiệp và thị trường, Công ty đưa ra các nhóm giải pháp cụ thể sau:

Giải pháp về đầu tư, điều tiết phương tiện

- Trong năm 2013 tiếp tục mở rộng đầu tư phương tiện kinh doanh tại thị trường Quảng Ngãi, Quảng Bình, Đà Nẵng và Hội An (nếu xin được quota)
- Công ty sẽ lựa chọn chủng loại (dựa vào tình hình thị trường mới, kết hợp với bài toán phân tích hiệu quả đầu tư) và thời điểm đầu tư phù hợp để tiết kiệm chi phí đầu tư vừa đón đầu phục vụ nhu cầu khách hàng vào các mùa cao điểm (lễ hội và mùa du lịch)
- Điều tiết phương tiện giữa các đơn vị để phù hợp với nhu cầu khách hàng và tình hình mùa vụ (lễ hội, mùa du lịch nhu cầu tăng cao)
- Thanh lý các dòng xe cũ đúng tiến độ và thời điểm để có giá trị thu hồi cao

Giải pháp phát triển thị trường

- Tiếp tục phát triển khách hàng MCC có lựa chọn (vừa cân đối việc tăng thêm lượng khách hàng, vừa tránh rủi ro về thu hồi công nợ do trong giai đoạn khủng hoảng nhiều doanh nghiệp rơi vào tình hình tài chính khó khăn) mục tiêu tăng số lượng thẻ MCC trong năm 2013 thêm 120 thẻ.
- Giữ vững các điểm tiếp thị lớn bằng chính sách chất lượng dịch vụ và chính sách hoa hồng, chăm sóc và tăng cường tạo mối quan hệ tốt đẹp và thân thiết với các điểm tiếp thị lớn, duy trì tỷ trọng khách hàng tại điểm tiếp thị với mức cơ cấu khoảng 20%

- Đa dạng hóa các hình thức quảng cáo để thu hút khách hàng trong dân, sử dụng các kênh báo giấy địa phương như báo CÀM, báo Đà Nẵng, báo điện tử, các đài truyền hình địa phương DRT, VTV ĐÀ NẴNG. Tận dụng tối đa chương trình hợp tác quảng cáo với tạp chí TAXI Plus.
- Nâng cao năng lực chăm sóc và giải quyết khiếu nại khách hàng

Giải pháp công nghệ

- Hoàn thiện hệ thống thu âm của tổng đài để hỗ trợ giải quyết khiếu nại
- Tìm và ứng dụng giải pháp định vị GPS và thực hiện việc checker thông qua công nghệ để giảm chi phí nhân công
- Tìm kiếm các giải pháp công nghệ nhằm tạo điều kiện thuận lợi cho việc giải quyết các khiếu nại và làm giảm thiểu số vụ khiếu nại của khách hàng

Giải pháp tài chính

- Đẩy mạnh hợp tác đầu tư kinh doanh taxi – Tập trung nguồn vốn cho đầu tư đổi mới phương tiện mới và cơ cấu lại nguồn vốn theo hướng giảm thiểu rủi ro thanh toán.
- Cơ cấu lại các khoản đầu tư của công ty theo hướng tập trung vào hoạt động chủ lực của công ty – Mở rộng thị trường – thị phần.
- Cơ cấu lại các khoản vay của công ty để giảm lãi suất tiền vay theo lộ trình giảm lãi suất của ngân hàng.

Giải pháp nhân sự

Tái cấu trúc bộ máy quản lý điều hành MLMT sau khi sáp nhập ML KV BTB với ML KV NTB&TN.

- Tiếp tục rà soát, sàng lọc lao động đảm bảo mục tiêu nâng cao chất lượng đội ngũ, bố trí nhân sự đúng người, đúng việc.
- Đánh giá nhân sự (năng lực công việc, kỹ năng thực hành, thái độ làm việc và phối hợp với các bộ phận phòng ban khác). Sắp xếp tại cơ cấu tổ chức. Tiết giảm chi phí nhân sự hướng đến mục tiêu định biên nhân sự lao động gián tiếp là: 1NV / 3 xe taxi. Các ngành nghề SXKD khác áp dụng định mức sản phẩm hoặc khoán đơn giá trên từng công đoạn SX/KDDV.
- Giải quyết chế độ chính sách đầy đủ, kịp thời đối với lao động dôi dư.

Tăng cường hoạt động đào tạo nội bộ và tự đào tạo

- Đào tạo nâng cao tay nghề, nâng cao kỹ năng thực hành và chia sẻ kinh nghiệm. Phần đầu 1NV có thể đảm trách thành thạo ít nhất 02 công việc. Tiết giảm lao động dự phòng.

- Đào tạo nâng cao trình độ quản lý điều hành.
- Tiếp thu công nghệ quản lý khoa học hiện đại. Vận dụng phù hợp vào thực tế công việc nhằm nâng cao hiệu quả sử dụng nguồn nhân lực.
- Tuyển dụng, thu hút nhân tài nhằm đáp ứng yêu cầu mở rộng và phát triển của công ty trong từng giai đoạn cụ thể.

Cải thiện chế độ lương, thưởng. Đánh giá TĐKT khách quan, công bằng. Tạo động lực cho CBNV phấn đấu và đam mê công việc.

- Xây dựng chế độ thưởng định kỳ, thưởng đột xuất nhằm động viên khuyến khích kịp thời.
- Thưởng sáng kiến cải tiến, thực hành tiết kiệm...

Quan tâm đến tâm tư nguyện vọng và những giá trị tinh thần của NLĐ.

- Duy trì và khuyến khích phát triển chính sách khuyến học.
- Tổ chức nhiều sự kiện, sinh hoạt giao lưu, thăm hỏi, động viên, hỗ trợ, đoàn kết tương thân tương ái.
- Chính sách ưu tiên tuyển dụng vợ/chồng, con CBNV.

Giải pháp quản lý

- Nâng cao nghiệp vụ quản trị cho cấp quản lý trong tình hình mới bằng các chương trình đào tạo
- Tiếp tục xây dựng hệ cơ sở dữ liệu minh bạch, thông suốt và tiện dụng trong toàn hệ thống thông qua việc xây dựng các hệ thống báo cáo thống nhất dựa trên các form báo cáo chuẩn.
- Chú trọng công tác thống kê, công tác báo cáo và lập kế hoạch định kỳ, theo dõi tiến độ thực hiện kế hoạch, đưa ra các giải pháp kịp thời để thực hiện được kế hoạch cuối năm
- Áp dụng các công nghệ tiên tiến trong quản lý

Giải pháp cho nhóm dự án

Kinh doanh Trang trại

- Tiến hành thanh lý trang trại.

Dự án xe buýt tại Quảng Ngãi

- Khai thác các tuyến mới theo lộ trình và đề xuất các chương trình trợ giá của tỉnh (Quảng Ngãi - Trà Bồng; Quảng Ngãi - Cổ Lũy)
- Tiếp tục tìm kiếm các giải pháp để quản lý tốt doanh thu
- Khai thác tối đa các cơ hội quảng cáo trên xe Bus để tăng doanh thu

Dự án nhà làm việc và điểm dừng nghỉ Quảng Bình

- Khai thác tối đa năng lực của các hạng mục đã hoàn thiện
- Tìm đối tác để cho thuê lại 1 phần trạm dừng

III.5. Việc lựa chọn Công ty kiểm toán độc lập năm 2013

- Ủy quyền cho HĐQT lựa chọn đơn vị kiểm toán niên độ 2013

III.6. Dự kiến phương án phân phối lợi nhuận năm 2012

- Phương án phân phối cổ tức sẽ được thực hiện theo nghị quyết ĐHCĐ 2012



MILINH - Màu xanh cuộc sống !

BÁO CÁO TÀI CHÍNH

Financial Statements

IV. BÁO CÁO TÀI CHÍNH

(Phụ lục đính kèm: BÁO CÁO TÀI CHÍNH HỢP NHẤT ĐÃ ĐƯỢC KIỂM TOÁN CHO NĂM TÀI CHÍNH KẾT THÚC NGÀY 31/12/2012)

V. THUYẾT MINH BÁO CÁO TÀI CHÍNH ĐÃ ĐƯỢC KIỂM TOÁN

Ý kiến của Đơn vị Kiểm toán :

American Auditing

Số : 005 – HN/2012/ BCKT – A.A

BÁO CÁO KIỂM TOÁN

Về Báo cáo tài chính hợp nhất cho năm tài chính kết thúc ngày 31 tháng 12 năm 2012
của Công ty Cổ phần Mai Linh Miền Trung

Kính gửi: **Hội đồng quản trị**
Ban Tổng Giám đốc Công ty Cổ phần Mai Linh Miền Trung

Chúng tôi đã kiểm toán báo cáo tài chính hợp nhất của Công ty Cổ phần Mai Linh Miền Trung và các công ty con cùng với Công ty (sau đây gọi tắt là 'Công ty') được lập ngày 20 tháng 03 năm 2013 gồm: Bảng cân đối kế toán hợp nhất tại ngày 31 tháng 12 năm 2012, Báo cáo kết quả hoạt động kinh doanh hợp nhất, Báo cáo lưu chuyển tiền tệ hợp nhất và Bản thuyết minh báo cáo tài chính hợp nhất cho năm tài chính kết thúc ngày 31 tháng 12 năm 2012 được trình bày từ trang 07 đến trang 43 kèm theo.

Việc lập và trình bày Báo cáo tài chính hợp nhất này thuộc trách nhiệm của Tổng Giám đốc Công ty Cổ phần Mai Linh Miền Trung. Trách nhiệm của chúng tôi là đưa ra ý kiến nhận xét về các báo cáo này căn cứ trên kết quả kiểm toán của chúng tôi.

Cơ sở ý kiến:

Chúng tôi đã thực hiện công việc kiểm toán theo các chuẩn mực kiểm toán Việt Nam. Các chuẩn mực này yêu cầu công việc kiểm toán lập kế hoạch và thực hiện để có sự đảm bảo hợp lý rằng các báo cáo tài chính hợp nhất không còn chứa đựng các sai sót trọng yếu. Chúng tôi đã thực hiện việc kiểm tra theo phương pháp chọn mẫu và áp dụng các thử nghiệm cần thiết, các bằng chứng xác minh những thông tin trong báo cáo tài chính hợp nhất; đánh giá việc tuân thủ các chuẩn mực và chế độ kế toán hiện hành, các nguyên tắc và phương pháp kế toán được áp dụng, các ước tính và xét đoán quan trọng của Tổng Giám đốc cũng như cách trình bày tổng quát các báo cáo tài chính hợp nhất. Chúng tôi cho rằng công việc kiểm toán của chúng tôi đã đưa ra những cơ sở hợp lý để làm căn cứ cho ý kiến của chúng tôi.

Ý kiến của kiểm toán viên:

Theo ý kiến chúng tôi, Báo cáo tài chính hợp nhất đã phản ánh trung thực và hợp lý trên các khía cạnh trọng yếu tình hình tài chính hợp nhất của Công ty Cổ phần Mai Linh Miền Trung tại ngày 31 tháng 12 năm 2012, cũng như kết quả kinh doanh hợp nhất và lưu chuyển tiền tệ hợp nhất cho năm tài chính kết thúc cùng ngày, phù hợp với chuẩn mực và chế độ kế toán Việt Nam hiện hành và các quy định pháp lý có liên quan.

TP. HCM, ngày 28 tháng 3 năm 2013


NGUYỄN MẠNH HÙNG

Chứng chỉ KTV số : Đ.0061/KTV

KIỂM TOÁN VIÊN



BÙI VĂN BÔNG

Chứng chỉ KTV số : 0177/KTV

6

AA - American Auditing Company: Auditing, Consulting, Accounting, Finance, Taxation, Investment, Management, Headhunter and Training.
AA - Chi nhánh Công Ty Kiểm Toán Mỹ: Kiểm toán, Tư vấn, Kế toán, Tài chính, Thuế, Ngân hàng, Đầu tư, Quản trị, Tuyển dụng và Đào tạo.
Tel: (84-8) 35470134 Fax: (84-8) 35470140



M&I LINH - Màu xanh cuộc sống !

A large, intricate circular pattern in white and light green, featuring traditional motifs such as a central sunburst, various animals, and geometric designs, set against a dark green background with curved lines.

CÁC CÔNG TY LIÊN QUAN

Related Companies

VI. CÁC CÔNG TY CÓ LIÊN QUAN

VI.1. Công ty nắm giữ trên 50% vốn cổ phần/vốn góp

Hiện nay Công ty Cổ phần Tập đoàn MaiLinh nắm giữ 47,79% cổ phần nhưng có quyền biểu quyết trên 50%.

VI.2. Công ty có trên 50% vốn cổ phần/vốn góp do Công ty cổ phần Mai Linh Bắc Trung Bộ nắm giữ

Công ty Cổ phần Mai Linh Miền Trung là Công ty mẹ (nắm giữ trên 50% vốn góp) của các Công ty thành viên (Công ty con) sau:

Công ty TNHH MTV Mai Linh Quảng Ngãi:

Giấy phép kinh doanh số 3404000220 do Sở kế hoạch và Đầu tư tỉnh Quảng Ngãi cấp ngày 10 tháng 9 năm 2008 (đăng ký thay đổi lần thứ I vào ngày 11 tháng 12 năm 2008).

Vốn điều lệ: 12.500.000.000 đồng (Mười hai tỷ năm trăm triệu đồng)

Giám đốc: Ông **Trần Quốc Duy**

Công ty Cổ phần Mai Linh Miền Trung là chủ sở hữu 100%

Đơn vị kiểm toán: Công ty TNHH kiểm toán Mỹ – CN Hồ Chí Minh

Tóm tắt tình hình tài chính (đã được kiểm toán) của Công ty TNHH MTV Mai Linh Quảng Ngãi:

Doanh thu thuần : 77.459.622.321 đồng

Lợi nhuận sau thuế : 2.130.950.968 đồng

Công ty TNHH MTV Mai Linh Tam Kỳ:

Giấy phép kinh doanh số 3304000172 do Sở kế hoạch và Đầu tư tỉnh Quảng Nam cấp ngày 10 tháng 12 năm 2007 (Đăng ký thay đổi lần I : ngày 29 tháng 6 năm 2012)

Vốn điều lệ: 2.700.000.000 đồng (Hai tỷ bảy trăm triệu đồng)

Giám đốc: Ông **Phạm Việt Cẩm**

Công ty Cổ phần Mai Linh Miền Trung là chủ sở hữu 100%

Đơn vị kiểm toán: Công ty TNHH kiểm toán Mỹ – CN Hồ Chí Minh

Tóm tắt tình hình tài chính (đã được kiểm toán) của Công ty TNHH MTV Mai Linh Tam Kỳ:

Doanh thu thuần : 24.834.457.872 đồng

Lợi nhuận sau thuế : 937.043.288 đồng

Công ty TNHH MTV Mai Linh Hội An:

Giấy phép kinh doanh số 3304000123 do Sở kế hoạch và Đầu tư tỉnh Quảng Nam cấp ngày 06 tháng 08 năm 2007 (Đăng ý thay đổi lần thứ 4 : ngày 22 tháng 5 năm 2012)

Vốn điều lệ: 11.000.000.000 đồng (Mười một tỷ đồng)

Giám đốc: Ông **Trần Phước Bảy**

Công ty Cổ phần Mai Linh Miền Trung là chủ sở hữu 100%

Đơn vị kiểm toán: Công ty TNHH kiểm toán Mỹ – CN Hồ Chí Minh

Tóm tắt tình hình tài chính (đã được kiểm toán) của Công ty TNHH MTV Mai Linh Hội An:

Doanh thu thuần : 23.850.958.532 đồng
Lợi nhuận sau thuế : 1.454.345.381 đồng

Công ty TNHH MTV Mai Linh Huế:

Giấy phép kinh doanh số 3104000123 do Sở kế hoạch và Đầu tư tỉnh Thừa Thiên Huế cấp ngày 04 tháng 06 năm 2008 (Đăng ký thay đổi lần 7 : 15/6/2012)

Vốn điều lệ: 13.500.000.000 đồng (Mười ba tỷ năm trăm triệu đồng)

Giám đốc: Ông **Đoàn Văn Quang**

Công ty Cổ phần Mai Linh Miền Trung là chủ sở hữu 100%

Đơn vị kiểm toán: Công ty TNHH kiểm toán Mỹ – CN Hồ Chí Minh

Tóm tắt tình hình tài chính (đã được kiểm toán) của Công ty TNHH MTV Mai Linh Huế:

Doanh thu thuần : 58.905.555.756 đồng
Lợi nhuận sau thuế : 1.648.752.901 đồng

Công ty TNHH MTV Mai Linh Quảng Trị:

Giấy phép kinh doanh số 3004000145 do Sở kế hoạch và Đầu tư tỉnh Quảng Trị cấp ngày 06 tháng 12 năm 2007 (Đăng ký thay đổi lần 2 : 20/06/2012)

Vốn điều lệ: 2.700.000.000 đồng (Hai tỷ bảy trăm triệu đồng)

Giám đốc: Ông **Đoàn Văn Quang**

Công ty Cổ phần Mai Linh Miền Trung là chủ sở hữu 100%

Đơn vị kiểm toán: Công ty TNHH kiểm toán Mỹ – CN Hồ Chí Minh

Tóm tắt tình hình tài chính (đã được kiểm toán) của Công ty TNHH MTV Mai Linh Quảng Trị:

Doanh thu thuần : 18.195.371.332 đồng
Lợi nhuận sau thuế : 653.629.309 đồng

Công ty TNHH Mai Linh Quảng Bình:

Giấy phép kinh doanh số 3100351222 do Sở kế hoạch và Đầu tư tỉnh Quảng Bình cấp ngày 29 tháng 05 năm 2006 (Đăng ký thay đổi lần 7 : ngày 09/7/2012)

Vốn điều lệ: 16.800.000.000 đồng (Mười sáu tỷ tám trăm triệu đồng)

Giám đốc: Ông **Hồ Văn Dũng**

Công ty Cổ phần Mai Linh Miền Trung nắm giữ 75% vốn góp của Công ty TNHH Mai Linh Quảng Bình

Đơn vị kiểm toán: Công ty TNHH kiểm toán Mỹ – CN Hồ Chí Minh

Tóm tắt tình hình tài chính (đã được kiểm toán) của Công ty TNHH MTV Mai Linh Quảng Bình:

Doanh thu thuần : 50.766.024.588 đồng

Lợi nhuận sau thuế : - 5.066.724.909 đồng

Công ty TNHH MTV Cà phê Arabica Mai Linh:

Giấy phép kinh doanh số 3004000123 do Sở kế hoạch và Đầu tư tỉnh Quảng Trị cấp ngày 15 tháng 10 năm 2007 (đăng ký thay đổi lần thứ I ngày 24 tháng 03 năm 2008).

Vốn điều lệ: 1.800.000.000 đồng (Một tỷ tám trăm triệu đồng)

Giám đốc: Ông **Võ Thành Nhân**

Công ty Cổ phần Tập đoàn Mai Linh Bắc Trung Bộ là chủ sở hữu 100%

Hiện nay đang trong quá trình đầu tư, chưa phát sinh doanh thu.

Công ty TNHH MTV Đầu tư Mai Linh Lao Bảo:

Giấy phép kinh doanh số 3003000101 do Sở kế hoạch và Đầu tư tỉnh Quảng Trị cấp ngày 20 tháng 11 năm 2006 (đăng ký thay đổi lần thứ 3 ngày 22 tháng 10 năm 2010.)

Vốn điều lệ: 6.800.000.000 đồng (Sáu tỷ tám trăm triệu đồng)

Giám đốc: Ông **Võ Thành Nhân**

Công ty Cổ phần Tập đoàn Mai Linh Bắc Trung Bộ nắm giữ 100% vốn góp của Công ty TNHH MTV Đầu tư Mai Linh Lao Bảo

Hiện nay đang trong quá trình đầu tư, chưa phát sinh doanh thu.

(ghi chú: đã chuyển giao cho đối tác khác vào tháng 2/2012)

Chi nhánh Công ty cổ phần Mai Linh Miền Trung tại HCM

Mã số chi nhánh : 0400382219-002

Đăng ký lần đầu 18/5/2010

Đăng ký thay đổi lần thứ 2: 11/7/2012

Địa chỉ 197 Huỳnh Tấn Phát - F.Tân Thuận Đông - Quận 7 - TPHCM
Người đứng đầu chi nhánh : Ông **Bùi Hữu Trường** NS : 18/05/1972
Hoạt động theo ủy quyền của Công ty cổ phần Mai Linh Miền Trung

Chi nhánh du lịch Mai Linh

Mã số chi nhánh : 0400382219-003

Đăng ký lần đầu: 28/09/2012

Đăng ký thay đổi lần 2: 04/01/2013

Địa chỉ: 92 đường 2 tháng 9, Phường Bình Thuận, Q. Hải Châu, Đà Nẵng

Người đứng đầu chi nhánh : Ông Hồ Văn Mỹ NS: 16/02/1973

VI.3. Công ty liên kết

Đến thời điểm 31/12/2012 công ty (bao gồm cả công ty con) đang nắm giữ 5.100.200 cổ phần (mệnh giá 10.000 đ/cổ phần) chiếm 19,03% vốn điều lệ của Công ty cổ phần Nam Trung Bộ & Tây Nguyên.



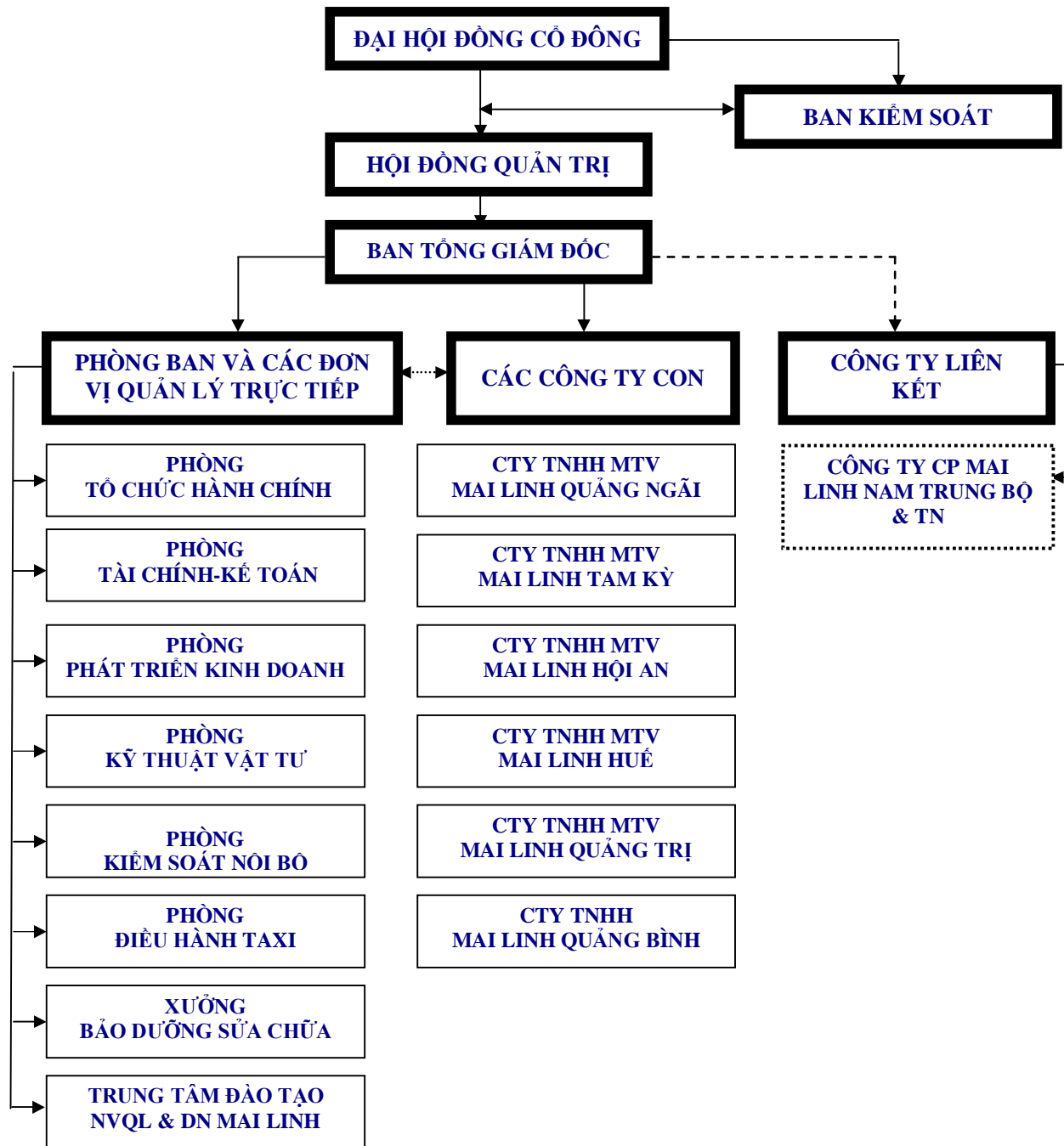
MILINH - Màu xanh cuộc sống!

A large, semi-circular graphic in the center of the page, filled with intricate white traditional patterns on a light green background. The patterns include various symbols like birds, deer, and geometric shapes, arranged in concentric circles around a central starburst. The graphic is set against a dark green background with a pattern of lighter green circles.

BÁO CÁO CỦA
TỔ CHỨC & NHÂN SỰ
Organization Chart & Human Resources

VII. CƠ CẤU TỔ CHỨC NHÂN SỰ

VII.1. Cơ cấu tổ chức Công ty



Công ty được tổ chức hoạt động dưới hình thức mô hình Công ty cổ phần theo qui định của Luật Doanh nghiệp; có Đại hội đồng cổ đông, Hội đồng quản trị, Ban kiểm soát và Ban điều hành (Ban Tổng Giám đốc).

Đại hội đồng cổ đông	bao gồm tất cả các cổ đông có quyền biểu quyết, là cơ quan quyết định cao nhất của Công ty.
Hội đồng quản trị	là cơ quan quản lý Công ty, có toàn quyền nhân danh Công ty để quyết định mọi vấn đề liên quan đến mục đích, quyền lợi của Công ty trừ những vấn đề thuộc thẩm quyền của Đại hội đồng cổ đông chưa được ủy quyền.
Ban kiểm soát	là tổ chức giám sát, kiểm tra tính hợp lý, hợp pháp trong quản lý điều hành hoạt động kinh doanh; trong ghi chép sổ sách kế toán và tài chính của Công ty nhằm đảm bảo các lợi ích hợp pháp của cổ đông.
Ban Tổng Giám đốc	là cơ quan điều hành hoạt động của Công ty và chịu trách nhiệm trước Hội đồng quản trị về việc thực hiện các quyền và nhiệm vụ được giao.

VII.2. Tóm tắt lý lịch các cá nhân trong Ban điều hành

Ban Tổng Giám đốc Công ty bao gồm 04 thành viên:

Ông Võ Thành Nhân : Tổng Giám đốc

Giới tính: Nam
 Ngày sinh: 18/01/1964
 Quốc tịch: Việt Nam
 Dân tộc: Kinh
 Trình độ chuyên môn: Đại học Kinh tế



Ông Trương Tài : Phó Tổng Giám đốc phụ trách Tài chính

Giới tính: Nam
 Ngày sinh: 04/10/1973
 Quốc tịch: Việt Nam
 Dân tộc: Kinh
 Trình độ chuyên môn: Đại học Kinh tế Tài chính
 Chứng chỉ sau đại học: Chứng chỉ Fullbright



Ông Phạm Thế Vỹ : Phó Tổng Giám đốc phụ trách Vận tải

Giới tính: Nam
 Ngày sinh: 08/10/1974
 Quốc tịch: Việt Nam
 Dân tộc: Kinh
 Trình độ chuyên môn: Đại học Kinh tế – ngành
 Quản trị Kinh doanh
 Chứng chỉ sau đại học: Chứng chỉ Fullbright



Ông Hồ Văn Dũng : Phó Tổng Giám đốc phụ trách Dự án

Giới tính: Nam
Ngày sinh: 09/8/1963
Quốc tịch: Việt Nam
Dân tộc: Kinh
Trình độ chuyên môn: Quản lý kinh tế



VII.3. Số lượng cán bộ nhân viên và chính sách đối với người lao động

- Cơ cấu nguồn nhân lực

CHỈ TIÊU PHÂN LOẠI LĐ	SỐ NGƯỜI	TỶ TRỌNG (%)
Phân loại theo giới:		
1. Nam	2.267	92,34%
2. Nữ	188	7,66%
Tổng cộng	2.455	100 %
Phân loại theo trình độ học vấn:		
1. Sau Đại học	4	0,16%
2. Đại học	110	4,48%
3. Cao đẳng	82	3,34%
4. Trung cấp (THCN)	193	7,86%
5. THPT, LĐ nghề	2.066	84,16%
Phân loại theo phân công lao động:		
1. Lao động trực tiếp	2.258	92%
2. Lao động gián tiếp (Ban điều hành, phòng ban chuyên môn)	197	8%

Tổng số nhân sự tính đến 31/12/2012 là 2.455 người, tăng 381 người (18,37%) so với thời điểm 31/12/2011. Nhân sự tăng chủ yếu là bộ phận lao động trực tiếp do tuyển mới, đáp ứng nhu cầu nhân sự khi các đơn vị tăng quy mô phương tiện.

* Thu nhập bình quân: 4.941.000 đồng/người/tháng

- Bình quân thu nhập của NV lái xe taxi: 4.991.000 đồng/người/tháng;
- Bình quân thu nhập của bộ phận lao động trực tiếp (thợ BDSC, tổng đài taxi, nhân viên, điều hành, công nhân trang trại) : 4.213.000 đồng/người/tháng;
- Bình quân thu nhập của bộ phận lao động gián tiếp (không bao gồm cán bộ quản lý): 4.408.000 đồng/người/tháng;

* Tiền lương và chế độ BHXH, BHYT và BHTN được thực hiện đúng, đầy đủ; đảm bảo quyền lợi hợp pháp cho CBNV theo luật định.

VII.4. Thay đổi thành viên Hội đồng quản trị và Ban Tổng Giám đốc:

Trong năm 2012, không có sự thay đổi trong Ban Tổng Giám đốc

Trong năm 2012, Công ty có sự thay đổi Thành viên Hội đồng quản trị, miễn nhiệm 2 thành viên Hội đồng quản trị là Ông: Hồ Minh Châu và Ông Võ Đăng Cảnh, bầu bổ sung 2 thành viên mới là Ông Trương Tài - Phó Tổng Giám đốc phụ trách tài chính và Ông Trần Quốc Duy - Giám đốc Công ty TNHH MTV MAILINH Quảng Ngãi



MILINH - Màu xanh cuộc sống !

A large, semi-circular graphic in the center of the page, filled with intricate white traditional patterns on a light green background. The patterns include various symbols like birds, animals, and geometric shapes, reminiscent of traditional Vietnamese folk art. The graphic is framed by a white border and set against a dark green background with a subtle pattern of light green circles.

& THÔNG TIN CỔ ĐÔNG & QUẢN TRỊ CÔNG TY

Shareholders & Corporate Governing

VIII. THÔNG TIN CỔ ĐÔNG VÀ QUẢN TRỊ CÔNG TY

1. Hội đồng quản trị và Ban Kiểm soát

1.1. Hội đồng quản trị: Hội đồng Quản trị là cơ quan quản trị cao nhất của Công ty, có đầy đủ quyền hạn để thay mặt Công ty quyết định các vấn đề liên quan đến mục tiêu và lợi ích của Công ty, ngoại trừ các vấn đề thuộc quyền hạn của Đại hội đồng Cổ đông, Hội đồng Quản trị do Đại hội đồng Cổ đông bầu ra. Cơ cấu Hội đồng quản trị hiện tại như sau:

Ông Hồ Huy	Chủ tịch HĐQT
Ông Võ Thành Nhân	Phó Chủ tịch HĐQT kiêm Tổng Giám đốc
Ông Hồ Việt	Thành viên HĐQT
Ông Trương Tài	Thành viên HĐQT
Ông Trần Quốc Duy	Thành viên HĐQT

Tóm tắt lý lịch của các Thành viên trong Hội Đồng Quản Trị Công ty:

Họ và Tên	Chức vụ hiện tại	Lý lịch tóm tắt
HỒ HUY	Chủ tịch HĐQT	<ul style="list-style-type: none">- Sinh năm: 1955- Trình độ chuyên môn: Cử nhân Luật- Chức vụ đang nắm giữ ở các tổ chức khác:<ul style="list-style-type: none">• Chủ tịch HĐQT, Tổng Giám đốc Công ty cổ phần Tập đoàn Mai Linh.• Chủ tịch HĐQT Công ty cổ phần Tập đoàn Mai Linh Đông Bắc Bộ.• Chủ tịch HĐQT Công ty cổ phần Tập Đoàn Mai Linh Nam Trung Bộ và Tây Nguyên.• Chủ tịch HĐQT Công ty TNHH Tập đoàn Mai Linh Đông Nam Bộ.• Chủ tịch HĐQT Công ty TNHH Tập đoàn Mai Linh Tây Nam Bộ.• Chủ tịch HĐQT Công ty TNHH Du lịch Mai Linh.
VÕ THÀNH NHÂN	Phó Chủ tịch HĐQT kiêm Tổng Giám Đốc	<ul style="list-style-type: none">- Sinh năm: 1964- Trình độ chuyên môn: Cử nhân kinh tế- Chức vụ đang nắm giữ ở các tổ chức khác: Không
HỒ VIỆT	Thành viên HĐQT, Chánh văn phòng Chủ tịch HĐQT	<ul style="list-style-type: none">- Sinh năm: 1945- Trình độ chuyên môn: Kỹ sư

	Công ty	- Chức vụ đang nắm giữ ở các tổ chức khác: Không
TRƯƠNG TÀI	Thành viên HĐQT	- Sinh năm: 1973 - Trình độ chuyên môn: Cử nhân kinh tế
TRẦN QUỐC DUY	Thành viên HĐQT	- Sinh năm: 1979 - Trình độ chuyên môn: Kỹ sư

1.2. Ban kiểm soát: Bao gồm 03 thành viên là các thành viên độc lập không điều hành:

- Bà, **Trần Thị Bích Thủy** Trưởng ban kiểm soát
- Ông, **Mai Quý Trung** Thành viên ban kiểm soát
- Ông, **Huỳnh Kim Ngọc** Thành viên ban kiểm soát

Ban kiểm soát thực hiện nhiệm vụ thay mặt cho cổ đông kiểm soát mọi hoạt động kinh doanh, hoạt động quản trị và điều hành của công ty. Ban kiểm soát họp thường kỳ mỗi quý để xem xét và đánh giá kết quả hoạt động của Công ty.

Tóm tắt lý lịch của các thành viên trong Ban kiểm soát Công ty:

Họ và Tên	Chức vụ hiện tại	Lý lịch tóm tắt
TRẦN THỊ BÍCH THỦY	Trưởng ban kiểm soát	- Sinh năm: 1970 - Trình độ chuyên môn: Cử nhân kế toán - Chức vụ đang nắm giữ ở các tổ chức khác: Không
MAI QUÝ TRUNG	Thành viên Ban kiểm soát	- Sinh năm: 1952 - Trình độ chuyên môn: Đại học An Ninh - Chức vụ đang nắm giữ ở các tổ chức khác: Không
HUỲNH KIM NGỌC	Thành viên Ban kiểm soát	- Sinh năm: 1966 - Trình độ chuyên môn: Cử nhân Luật, kỹ sư - Chức vụ đang nắm giữ ở các tổ chức khác: Không

2. Thù lao của thành viên HĐQT và Ban kiểm soát công ty 2012

- Thù lao của Hội đồng quản trị năm 2012: 120.000.000 VNĐ
- Thù lao của Ban Kiểm soát năm 2012: 70.000.000 VNĐ
- Mức thù lao bình quân của mỗi thành viên HĐQT là 2.000.000 đồng/tháng và của Ban kiểm soát là 1.944.444 đồng/tháng.

- Tỷ trọng tối thiểu số thành viên HĐQT và Ban kiểm soát độc lập không điều hành cũng như số thành viên đã qua khóa đào tạo về quản lý được cấp chứng chỉ quản trị công ty đáp ứng tuân thủ các quy tắc quản trị đối với các công ty cổ phần đại chúng.

3. Các dữ liệu thống kê về cổ đông/thành viên góp vốn

3.1. Thông tin chi tiết về cơ cấu cổ đông:

Căn cứ vào Danh sách cổ đông vào ngày 16/03/2012 (ngày chốt danh sách gần nhất)

Tổng số CP đang lưu hành	8.069.307
Cổ phiếu quỹ	0
Tổng cộng	8.069.307

- **Số cổ phần sở hữu của HĐQT, Ban kiểm soát và Ban điều hành (đến 16/03/2012):** 1.040.669 CP, chiếm 12,90 % vốn điều lệ.

- **Cơ cấu cổ đông: đến 16/03/2012**

TT	Cổ đông	Số cổ đông	Tổng số cổ phần sở hữu		Tỷ lệ % so với tổng số cổ phần của công ty
			Cổ phần thường	Cổ phần ưu đãi	
1	Cổ đông nhà nước	0	0	0	0
2	Cổ đông nước ngoài	0	0	0	0
3	Cổ đông là tổ chức	7	3.933.334	0	48,74
4	Cổ đông lớn (nắm giữ ≥ 5% cổ phiếu có quyền biểu quyết)	1	1.021.200	0	12,66
5	Cổ đông khác	602	3.114.773	0	38,60
	Tổng cộng	610	8.069.307	0	100,00

- Danh sách và tỷ lệ sở hữu của các cổ đông lớn (từ 5%): đến 16/03/2012

STT	Cổ đông	Số cổ phần sở hữu	Tỷ lệ sở hữu trên tổng vốn điều lệ
1	Công ty Cổ phần Tập đoàn Mai Linh	3.856.332	47,79 %
2	Hồ Huy	1.021.200	12,66 %
Tổng cộng		4.877.532	60,45 %

3.2. Thông tin về các giao dịch cổ phiếu và chuyển nhượng phần vốn góp của các cổ đông lớn:

Trong năm 2012 có sự thay đổi vốn góp của các cổ đông lớn, cổ đông sáng lập, cụ thể: Ngày 26/12/2012, Ông Hồ Huy – Chủ tịch Hội đồng quản trị đã chuyển nhượng 888.000 cổ phần cho Ông Ngô Văn Kiều. Hiện tại số lượng cổ phần Ông Hồ Huy nắm giữ là 133.200 cổ phần, tương đương 1,65% vốn điều lệ.

(Phụ lục đính kèm: BÁO CÁO TÀI CHÍNH HỢP NHẤT ĐÃ ĐƯỢC KIỂM TOÁN CHO NĂM TÀI CHÍNH KẾT THÚC NGÀY 31/12/2012)

Đà Nẵng, ngày 18 tháng 04 năm 2013

Công ty Cổ phần Mai Linh Miền Trung

TỔNG GIÁM ĐỐC

VÕ THÀNH NHÂN