



**CÔNG TY CỔ PHẦN LIÊN DOANH ĐẦU TƯ QUỐC TẾ KLF**

Tầng 5, toà nhà FLC Landmark Tower, đường Lê Đức Thọ, Mỹ Đình, H. Từ Liêm, TP. Hà Nội

MST: 0104168889

**BÁO CÁO THƯỜNG NIÊN**  
**NĂM BÁO CÁO: 2013**

*Hà Nội, tháng 3 năm 2014*

# BÁO CÁO THƯỜNG NIÊN

## CÔNG TY CỔ PHẦN LIÊN DOANH ĐẦU TƯ QUỐC TẾ KLF

Năm báo cáo: 2013

### PHẦN I. THÔNG TIN CHUNG



#### I. TỔNG QUAN VỀ CÔNG TY CỔ PHẦN LIÊN DOANH ĐẦU TƯ QUỐC TẾ KLF

Tên công ty: Công ty Cổ phần liên doanh đầu tư quốc tế KLF.

Tên giao dịch quốc tế: KLF Joint venture Global Investment Joint stock company.

Giấy chứng nhận đăng ký doanh nghiệp số: 0104168889.

Vốn điều lệ: 260.000.000.000 đồng.

Vốn đầu tư của chủ sở hữu: 260.000.000.000 đồng.

Địa chỉ: Tầng 5, tòa nhà FLC Landmark Tower, đường Lê Đức Thọ, xã Mỹ Đình, huyện Từ Liêm, Thành Phố Hà Nội.

Điện thoại: 043.7956869

Fax: 043.7956899.

Chi nhánh TP.HCM: 86-88 Nguyễn Công Trứ, phường Nguyễn Thái Bình, quận 1, Thành phố Hồ Chí Minh, Việt Nam.

Website: [www.klf.vn](http://www.klf.vn).

#### THÔNG TIN VỀ CỔ PHIẾU:

Mã chứng khoán: KLF.

Sàn niêm yết: HNX.

Ngày bắt đầu niêm yết: 23/09/2013.

Số lượng cổ phiếu đang lưu hành: 26.000.000 cổ phiếu.



## 2. QUÁ TRÌNH HÌNH THÀNH VÀ PHÁT TRIỂN

Công ty cổ phần Liên doanh Đầu tư Quốc tế KLF tiền thân là Công ty cổ phần Dịch vụ Thương mại và Đầu tư Tân Mỹ Đình, được thành lập vào ngày 18/9/2009 với số vốn điều lệ ban đầu là 5 tỷ đồng và 05 cổ đông sáng lập là cá nhân. Đến ngày 28/12/2010, với sự tham gia góp vốn của cổ đông sáng lập tổ chức là Công ty cổ phần Tập đoàn FLC, Công ty cổ phần Dịch vụ Thương mại và Đầu tư Tân Mỹ Đình được đổi tên thành Công ty cổ phần FLC Golfnet, hoạt động chủ yếu trong lĩnh vực dịch vụ hoạt động thể thao, vui chơi giải trí, kinh doanh dụng cụ thể dục thể thao...

Với chủ trương phát triển về lĩnh vực du lịch, cũng như đáp ứng nhu cầu vốn cho hoạt động kinh doanh mới, tháng 2/2012, theo Giấy chứng nhận đăng ký kinh doanh thay đổi lần 5, Công ty đổi tên thành Công ty cổ phần FLC Travel và tăng vốn điều lệ từ 5 tỷ lên 50 tỷ đồng thông qua phương thức phát hành cổ phiếu cho cổ đông hiện hữu. Đến tháng 6/2012, Công ty tiếp tục phát hành cổ phiếu cho cổ đông hiện hữu để tăng vốn điều lệ lên 80 tỷ đồng. Sau đó, để phù hợp với định hướng phát triển trong giai đoạn mới, tháng 9/2012 các cổ đông đã đồng thuận tăng vốn điều lệ lên 260 tỷ đồng và tháng 10/2012 đổi tên Công ty thành Công ty cổ phần Liên doanh Đầu tư Quốc tế FLC (FLC Global), hoạt động trong các lĩnh vực như: đầu tư bất động sản, phát triển và khai thác các dự án về du lịch (khách sạn, resort, khu vui chơi giải trí); đầu tư và khai thác sân tập golf; khai thác dịch vụ du lịch – lữ hành quốc tế; đào tạo và tư vấn du học ... Ngày 23/09/2013, Công ty đã chính thức niêm yết và đưa cổ phiếu của công ty vào giao dịch tại Sở Giao dịch Chứng khoán Hà Nội. Tháng 12/2013, Công ty đổi tên thành Công ty cổ phần Liên doanh Đầu tư Quốc tế KLF (KLF Global).

Về hoạt động du lịch, tháng 7/2012 Công ty được Tổng cục Du lịch cấp giấy phép kinh doanh lữ hành quốc tế. Cũng trong tháng 7/2012, Công ty được lựa chọn là đại lý vé máy bay cấp 1 của Vietnam Airlines và đồng thời là đại lý của một số hãng hàng không quốc tế khác.

Về hoạt động đầu tư bất động sản, tại thời điểm viết báo cáo Công ty đang có tỷ lệ sở hữu 49% trên tổng số vốn điều lệ 70 tỷ đồng của Công ty TNHH Hải Châu (hết năm 2013 tỷ lệ này là 99,13%). Công ty TNHH Hải Châu là đơn vị hiện đang sở hữu diện tích đất 3.831m<sup>2</sup> để đầu tư Dự án xây dựng toà nhà Trung tâm thương mại và văn phòng FLC Tower tại đường Mê Linh, thành phố Vĩnh Yên, tỉnh Vĩnh Phúc (là trục đường trung tâm của thành phố Vĩnh Yên – quốc lộ 2A). Với lợi thế về địa lý thuận lợi gần thủ đô, hơn nữa lại được sự ủng hộ của các cấp chính quyền, Công ty TNHH Hải Châu có đề xuất chủ trương mở rộng quỹ đất lên 9.531m<sup>2</sup>, chủ trương này đã được Ủy ban nhân dân tỉnh Vĩnh Phúc chấp thuận.

Về hoạt động dịch vụ thể thao giải trí, Công ty đang quản lý và khai thác 02 sân tập golf tại khu vực phía tây TP Hà Nội là sân Golfnet 1 và sân Golfnet 2, trong đó sân Golfnet 2 tại Khu liên hợp thể thao Quốc gia Mỹ Đình được coi là sân tập golf có quy mô lớn nhất Việt Nam hiện nay. Trong tương lai, KLF Global có kế hoạch phát triển mạng lưới sân tập golf tại các thành phố lớn như Tp.HCM, Đà Nẵng, Hải Phòng...

Với tầm nhìn chiến lược và quan điểm phát triển bền vững, chỉ sau 3 năm hình thành và xây dựng, KLF Global hiện đã có chỗ đứng vững vàng trên thị trường với sự tăng trưởng mạnh mẽ về doanh thu, lợi nhuận và tạo công ăn việc làm cho hàng trăm lao động, góp phần không nhỏ vào sự phát triển chung của xã hội. Chúng tôi tự hào là công ty tiên phong trong



linh vực sân tập Golf ở khu vực miền Bắc với hai sân tập được đầu tư hiện đại bậc nhất, cùng hệ thống dịch vụ hỗ trợ đồng bộ như học viện đào tạo golf, cửa hàng proshop, hệ thống nhà hàng, coffee corner... Quan trọng hơn các hoạt động đầu tư, thương mại, KLF tập trung đầu tư vào con người. Ở KLF, yếu tố nhân sự là “nguồn vốn” quan trọng nhất, quyết định sự thành công của chúng tôi. Đội ngũ lãnh đạo trẻ, được đào tạo bài bản với tư duy mới, năng động, sáng tạo chính là chìa khoá mở cánh cửa thành công của KLF Global.

**Những dấu mốc lịch sử:**

- ❖ Ngày 18/9/2009: thành lập Công ty cổ phần Dịch vụ Thương mại và Đầu tư Tân Mỹ Đình, tiền thân của Công ty cổ phần Liên doanh Đầu tư Quốc tế KLF ngày nay. Vốn điều lệ 5 tỷ đồng, 05 cổ đông sáng lập là cá nhân.
- ❖ Ngày 28/12/2010: đổi tên thành Công ty cổ phần FLC Golfnet, hoạt động chủ yếu trong lĩnh vực dịch vụ, thể thao, vui chơi giải trí, kinh doanh dụng cụ thể dục thể thao.... Công ty cổ phần Tập đoàn FLC tham gia góp vốn.
- ❖ Tháng 2/2012: công ty đổi tên thành Công ty cổ phần FLC Travel. Tăng vốn điều lệ từ 5 tỷ lên 50 tỷ đồng thông qua phương thức phát hành cổ phiếu cho cổ đông hiện hữu.
- ❖ Tháng 6/2012: phát hành cổ phiếu cho cổ đông hiện hữu để tăng vốn lên 80 tỷ đồng.
- ❖ Tháng 7/2012: công ty được Tổng cục Du lịch cấp giấy phép kinh doanh lữ hành quốc tế. Cũng trong tháng Công ty được Vietnam Airlines lựa chọn là đại lý cấp 1 và ngoài ra còn là đại lý của một số hãng hàng không quốc tế.
- ❖ Tháng 9/2012: tăng vốn điều lệ lên 260 tỷ đồng và đổi tên Công ty thành Công ty cổ phần Liên doanh Đầu tư Quốc tế FLC (FLC Global) với các hoạt động: đầu tư BĐS, phát triển & khai thác các dự án về du lịch (khách sạn, resort, khu vui chơi giải trí); đầu tư & khai thác sân tập golf; dịch vụ du lịch – lữ hành quốc tế; đào tạo & tư vấn du học ...
- ❖ Tháng 9/2013: cổ phiếu của Công ty niêm yết trên Sở Giao dịch Chứng khoán Hà Nội (HNX).
- ❖ Tháng 12/2013: công ty đổi tên thành Công ty Cổ phần Liên doanh Đầu tư Quốc tế KLF.

**3. NGÀNH NGHỀ VÀ ĐỊA BÀN KINH DOANH**

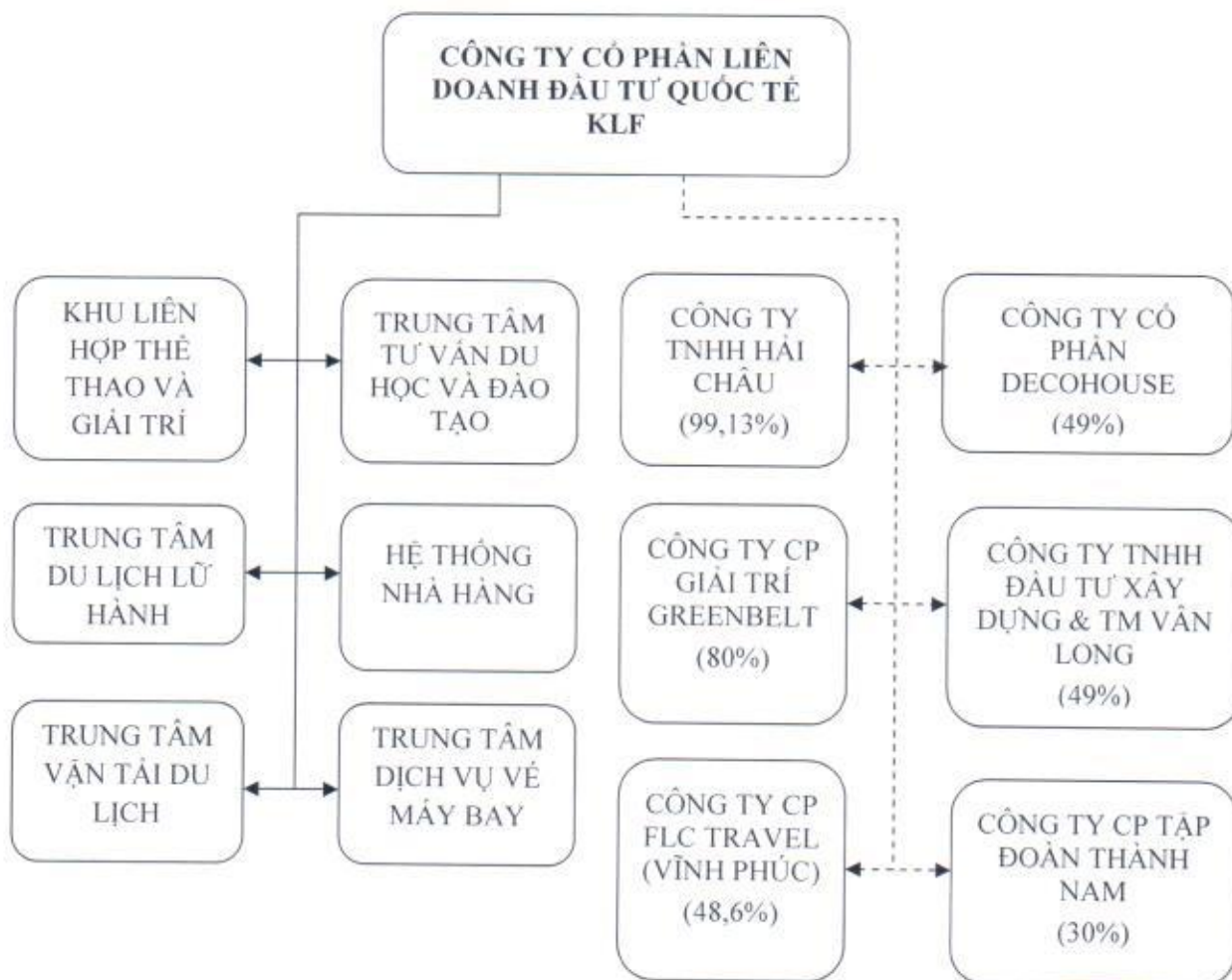
**3.1 Ngành nghề kinh doanh chính:**

- Cho thuê thiết bị thể thao, vui chơi giải trí;
- Bán lẻ thiết bị, dụng cụ thể dục, thể thao trong các cửa hàng chuyên doanh;
- Giáo dục thể thao và giải trí;
- Vận tải hành khách đường bộ trong nội thành, ngoại thành ;
- Hoạt động của đại lý bán vé máy bay;
- Cung cấp dịch vụ ăn uống theo hợp đồng không thường xuyên với khách hàng (phục vụ tiệc, hội họp, đám cưới...);
- Đại lý du lịch;
- Điều hành tour du lịch;

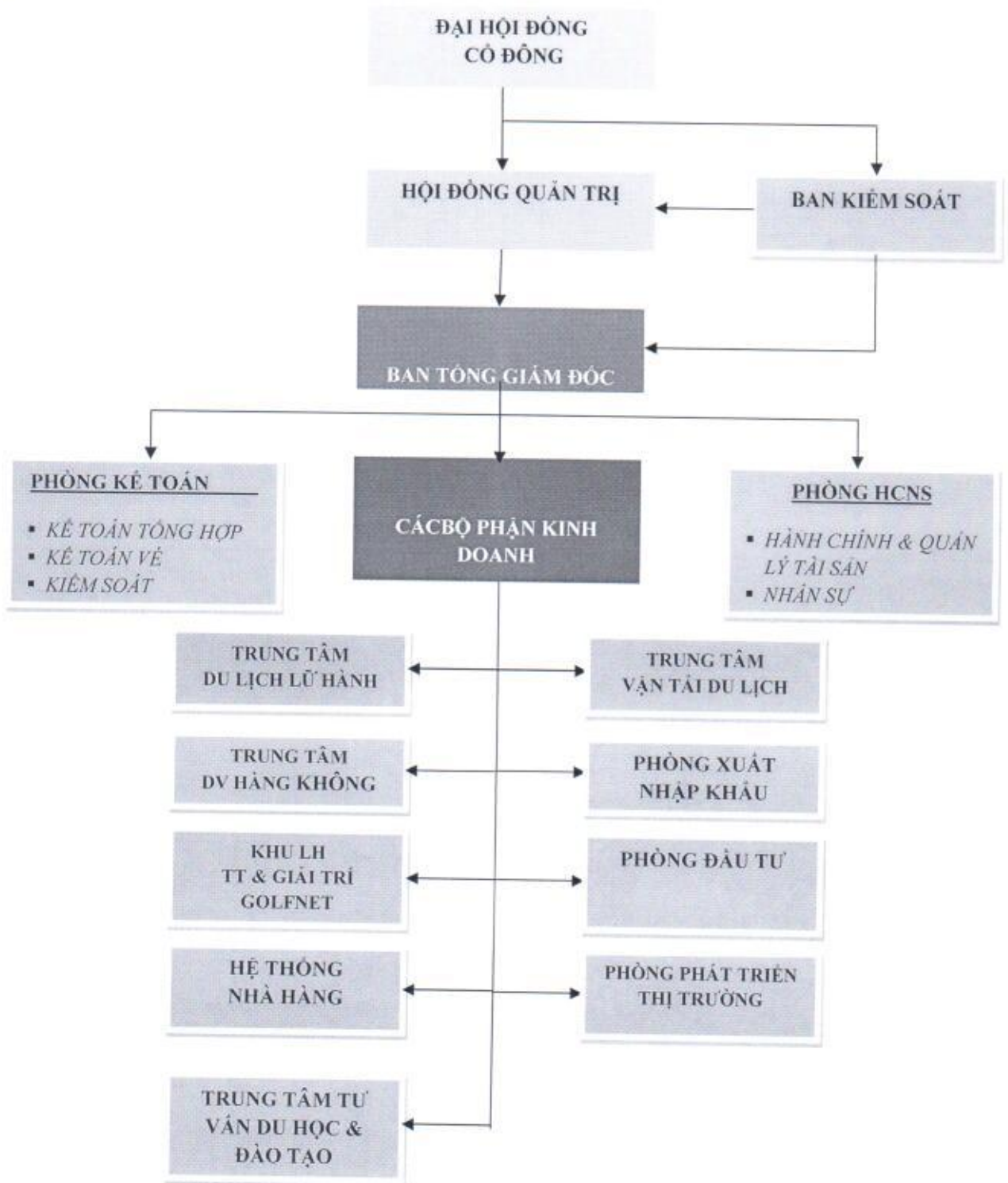
- Bán buôn vật liệu, thiết bị lắp đặt khác trong xây dựng;
- Hoạt động của các trung tâm, đại lý tư vấn, giới thiệu và môi giới lao động, việc làm;
- Quảng cáo;
- Dịch vụ lưu trú ngắn ngày;
- Nhà hàng và các dịch vụ ăn uống phục vụ lưu động;
- Vận tải hành khách đường bộ ;
- Vận tải hành khách đường sắt;
- Dịch vụ hỗ trợ liên quan đến quảng bá và tổ chức tua du lịch;
- Tổ chức giới thiệu và xúc tiến thương mại;
- Hoạt động hỗ trợ dịch vụ tài chính, tư vấn đầu tư .

**3.2 Địa bàn kinh doanh chính: Hà Nội, TP Hồ Chí Minh...**

4. MÔ HÌNH QUẢN TRỊ, TỔ CHỨC KINH DOANH VÀ BỘ MÁY QUẢN LÝ



BỘ MÁY QUẢN LÝ





**CÁC CÔNG TY CON, CÔNG TY LIÊN KẾT**

Tính đến ngày 31/12/2013 Công ty KLF Global có 2 công ty con và 4 Công ty liên kết:

STT	Công ty con	Vốn điều lệ đăng ký (triệu đồng)	Vốn điều lệ thực góp đến 31/12/2013 (triệu đồng)	Giá trị vốn góp của KLF Global (triệu đồng)	Tỷ lệ sở hữu của KLF
1	Công ty Cổ phần giải trí Green Belt	1.500	1.500	1.200	80%
2	Công ty TNHH Hải Châu	70.000	70.000	69.391	99,13%
<b>Công ty liên kết</b>					
1	Công ty Cổ phần Tập đoàn Thành Nam	100.000	100.000	30.000	30%
2	Công ty Cổ phần Decohouse	100.000	100.000	48.000	48%
3	Công ty Cổ phần FLC Travel	100.000	100.000	48.600	48,6%
4	Công ty TNHH Đầu tư Xây dựng và Thương mại Vân Long	100.000	100.000	49.000	49%

**5. ĐỊNH HƯỚNG PHÁT TRIỂN**

**a. Các mục tiêu chủ yếu:**

- Xây dựng KLF trở thành thương hiệu mạnh trên các lĩnh vực kinh doanh hiện hữu và tương lai của Công ty.
- Thiết lập nền tảng vững chắc để xây dựng KLF trở thành một Công ty chuyên nghiệp, năng động và mang tầm khu vực.

**b. Chiến lược phát triển trung và dài hạn:**

- Đẩy mạnh việc đầu tư kinh doanh thương mại và dịch vụ với mục tiêu tăng trưởng đi đôi với đa dạng hóa và tính chuyên nghiệp. Phát triển kinh doanh ngành hàng tiêu dùng và thực phẩm chức năng hỗ trợ sức khỏe với mục tiêu trở thành thương hiệu mạnh trong ngành hàng tiêu dùng;
- Trực tiếp và thông qua các đơn vị thành viên để kinh doanh bất động sản, đón đầu cơ hội khi thị trường phục hồi;
- Đầu tư tài chính với mục tiêu sinh lời nhưng an toàn nhằm bảo toàn vốn phục vụ cho hoạt động kinh doanh chính.

**6. CÁC RỦI RO**

**a. Rủi ro về bối cảnh kinh tế và chính sách luật pháp:**

Kinh tế Việt Nam đã có những chuyển biến tích cực trong năm 2013 sau khi Chính phủ thực hiện đồng bộ các giải pháp để kiềm chế lạm phát, ổn định kinh tế vĩ mô cũng như điều hành linh hoạt, hiệu quả các công cụ chính sách tài khóa và tiền tệ, thực hiện các chính sách, biện pháp tập trung tháo gỡ khó khăn cho sản xuất kinh doanh, hỗ trợ thị trường, giải quyết nợ xấu, hàng tồn kho và hướng tín dụng vào các lĩnh vực ưu tiên. Tuy vậy, vẫn còn nhiều khó khăn mà các doanh nghiệp phải đối mặt để có thể duy trì và mở rộng hoạt động kinh doanh. Năm 2013 là năm thứ 2 Việt Nam đã thành công trong việc kiểm soát lạm phát theo đúng mục tiêu đề ra của Quốc hội và Chính phủ, song năm 2014 cũng tiềm ẩn khả năng lạm phát tăng



cao do tác động theo độ trễ của những chính sách tháo gỡ khó khăn sản xuất kinh doanh năm 2013. Ngoài ra, những biến động từ kinh tế thế giới cũng sẽ tác động mạnh tới diễn biến thị trường hàng hóa, giá cả ở Việt Nam, giá nhiều loại nguyên, nhiên vật liệu sẽ biến động phức tạp, do đó, giá các mặt hàng này ở thị trường Việt Nam sẽ biến động theo xu hướng đó.

Bên cạnh đó Việt nam là quốc gia được đánh giá là môi trường kinh doanh khá rủi ro về mặt luật pháp, do các chính sách và các quy định pháp luật điều chỉnh hoạt động kinh doanh còn chưa hoàn thiện, thiếu đồng bộ, chưa phù hợp thực tiễn và hay thay đổi. Việc hoạt động đa ngành nghề của Công ty sẽ gặp phải khó khăn khi cần lường trước các biến động và thay đổi về luật pháp. Các ngành nghề mà Công ty đang thực hiện kinh doanh như Du lịch lữ hành, tư vấn du học, sân golf,... là những ngành kinh doanh có điều kiện, cần phải được cấp giấy phép và phải đáp ứng các tiêu chuẩn nhất định. Là công ty đại chúng và đã niêm yết cổ phiếu trên Sở giao dịch chứng khoán, Công ty phải tuân thủ các quy định về giao dịch, về quản trị công ty, về công bố thông tin hết sức nghiêm ngặt. Để đảm bảo hoạt động Công ty được ổn định, tuân thủ pháp luật, tạo dựng uy tín và niềm tin trong công chúng đầu tư, Công ty cần xây dựng các kế hoạch và quy định cụ thể để ứng phó với các rủi ro liên quan đến luật pháp có thể xảy ra trong tương lai.

**b. Rủi ro về thị trường tài chính, tỷ giá ngoại hối:**

Mặc dù lãi suất tín dụng đã giảm nhưng nguồn tín dụng vẫn còn hạn chế gây khó khăn cho việc triển khai các hoạt động kinh doanh cần nhiều vốn đầu tư của Công ty. Là một Công ty hoạt động thương mại trong đó có hoạt động NK hàng hóa, tỷ giá ngoại hối biến động sẽ gây ảnh hưởng không nhỏ đến kết quả sản xuất kinh doanh của Công ty.

**c. Rủi ro về Quy trình kiểm soát nội bộ và quy trình quản trị công ty:**

Do đặc thù kinh doanh nhiều ngành nghề nên hoạt động của Công ty khá phức tạp, Công ty lại có nhiều công ty con và công ty liên kết nên trong quá trình hoạt động kinh doanh, quy trình quản trị của Công ty đôi khi chưa bắt nhịp, một số khâu chưa có quy trình, quy định rõ ràng, cần hoàn thiện trong thời gian tới.

**d. Rủi ro về nhân sự:**

Năm 2013, KLF có nhiều biến động về nhân sự chủ chốt, xuất phát từ việc phải cải cách, đổi mới công tác quản trị mới theo hướng tinh giảm và chuyên nghiệp tại từng vị trí. Bên cạnh đó, do nhu cầu của sự phát triển, đội ngũ nhân sự của Công ty cũng luôn đứng trước yêu cầu nâng cao trình độ... Công ty đã có những chính sách tuyển dụng nhân sự từ cấp trung cho đến cấp cao về nhằm rút ngắn quá trình quá độ và tiến nhánh đến việc hoàn thiện lại toàn bộ hệ thống quản trị Công ty với hiệu quả cao phù hợp với định hướng phát triển thời gian tới của Công ty.

**Phần II - TÌNH HÌNH HOẠT ĐỘNG TRONG NĂM**

**1. Tình hình hoạt động sản xuất kinh doanh:**

Tốc độ tăng GDP năm 2013 của Việt Nam chỉ đạt hơn 5,42% thấp hơn kế hoạch 5,5% nhưng cao hơn năm 2012 (5,25%), trong khi lạm phát ở mức 8%. Rõ ràng những bất ổn kinh tế vĩ mô tích tụ trong mấy năm gần đây đã buộc Việt Nam phải chuyển trọng tâm chính sách từ ưu tiên tăng trưởng kinh tế sang ưu tiên ổn định kinh tế vĩ mô, kiềm chế lạm phát.

Trong bối cảnh đó, Công ty KLF cũng không tránh khỏi những ảnh hưởng do sức cầu tiêu dùng, chi tiêu của người dân giảm sút, nhưng với nền tảng kinh doanh thương mại và dịch vụ, KLF tìm hướng đi cho mình đó là đẩy mạnh hoạt động kinh doanh thương mại thép và inox. Chính vì thế kết quả tổng doanh thu cả năm của Công ty đã đạt 391.2 tỷ đồng và đạt lợi nhuận sau thuế thu nhập doanh nghiệp là 34,5 tỷ đồng tăng 339%.

Đơn vị tính: tỷ đồng

Chỉ tiêu	Năm 2012	Kế hoạch 2013	Thực hiện 2013	% tăng trưởng/năm	% Thực hiện/ Kế hoạch
Tổng doanh thu	203	400	391	93%	98%
Lợi nhuận sau thuế	7,8	32	34,5	342%	107,8%

- Tốc độ tăng giá nguyên vật liệu, chi phí, giá vốn đầu vào khá cao trong khi giá bán hàng thương mại và dịch vụ không thể tăng nhanh và tăng tương ứng. Ban lãnh đạo công ty đã có điều chỉnh về cơ cấu lĩnh vực kinh doanh và đẩy mạnh kích cầu người tiêu dùng.

- Bên cạnh đó, Công ty cũng chưa xây dựng được chiến lược bán hàng nhất quán, chưa nắm bắt tốt nhu cầu thị hiếu của thị trường để đón đầu đưa ra các dòng sản phẩm và dịch vụ phù hợp. Chi phí cho công tác bán hàng còn lớn và chưa đem lại hiệu quả như mong muốn. Đây là điểm mà trong năm 2014 Công ty sẽ tiến hành cải cách để tối ưu hóa hiệu quả chi phí.

**2. Tổ chức nhân sự.**

**Danh sách Ban điều hành**

STT	Tên	Chức vụ	Tỷ lệ sở hữu CP tại 31/12/2013 (%)
1	Ông Lê Thanh Dương	Tổng Giám đốc	0%
2	Ông Trần Thế Anh	Phó Tổng Giám đốc	0,02%
3	Ông Nguyễn Tiến Dũng	Phó Tổng Giám đốc kiêm Kế toán trưởng	0,04%
4	Ông Trần Quang Huy	Phó Tổng Giám đốc	0%

**2.1. Tóm tắt lý lịch của các cá nhân trong Ban điều hành**

❖ Ông Lê Thanh Dương - Chức vụ: Tổng Giám đốc

Sinh ngày: 09/9/1973

Nguyên quán: Hà Nội

Nơi thường trú: 2/181 Phố Quan Nhân, P.Nhân Chính, Q.Thanh Xuân, TP.Hà Nội

Trình độ: Thạc sỹ QTKD

Ngày vào công ty: Tháng 6/2013

Quá trình công tác:



- ✓ 01/1998 – 12/2004: Trưởng phòng kinh doanh, Trợ lý Tổng Giám đốc, Công ty Sangil – H.S.Tong Sang – Korea.
- ✓ 02/2005 – 02/2009: Trưởng phòng KD XNK, Phó Giám đốc Công ty TNHH Thép Phú Dương.
- ✓ 02/2009 – 11/2010: Phó Tổng Giám đốc Công ty CP Thép Vạn Lợi
- ✓ 11/2010 – 9/2012: Giám đốc Nhà máy cán thép Nam Đô.
- ✓ 03/2013 – 6/2013: Trưởng phòng kinh doanh Công ty CP Tập đoàn FLC
- ✓ 06/2013 – 09/2013: Phó Tổng Giám đốc Công ty CP Liên doanh Đầu tư Quốc tế KLF.
- ✓ 09/2013 – nay: Tổng Giám đốc Công ty CP Liên doanh Đầu tư Quốc tế KLF
- ❖ Ông **Trần Thế Anh** - Chức vụ: Chủ tịch HĐQT kiêm Phó Tổng Giám đốc

Sinh ngày: 15/01/1978

Nguyên quán: Thái Bình.

Nơi thường trú: Phong 409, D5, Lô C, Dịch Vọng Hậu, Cầu Giấy, Hà Nội.

Trình độ: Thạc sỹ Luật.

Ngày vào công ty: Tháng 12/2013.

Quá trình công tác:

- ✓ 2001 – 2012: Trưởng VPĐD Công ty Minh Phương tại Hà Nội.
- ✓ 2012 – nay: Ban Pháp chế Công ty Cổ phần Tập đoàn FLC.
- ✓ 7/2012 – 02/2013: Trưởng Ban kiểm soát Công ty Cổ phần Liên doanh Đầu tư Quốc tế FLC.
- ✓ 4/2013 – 11/2013: Phó Tổng Giám đốc Công ty Cổ phần Tập đoàn FLC.
- ✓ 11/2013 – nay : Phó Tổng Giám đốc Công ty Cổ phần Liên doanh Đầu tư Quốc tế KLF.
- ✓ 02/2014 – nay; Chủ tịch HĐQT Công ty Cổ phần Liên doanh Đầu tư Quốc tế KLF.
- ❖ Ông **Trần Quang Huy** - Chức vụ: Phó Tổng Giám đốc

Sinh ngày: 02/6/1972

Nguyên quán: Hà Nội.

Nơi thường trú: 32 Sturdee Road, #10-11 Kerrisdale Singapore 207853.

Trình độ: Thạc sỹ QTKD.

Ngày vào công ty: Tháng 9/2013.

Quá trình công tác:

- ✓ 1994 - 1995: Nhân viên Đại lý tàu – Tổng Công ty Giao nhận Kho vận Ngoại Thương (VIETRANS).
- ✓ 1997 – 2001: Trưởng ban thư ký – Đối ngoại – Công ty Xăng dầu hàng không Việt Nam (VINAPCO).
- ✓ 2001 – 2006 : Trưởng Đại diện Văn phòng Đại Diện VINAPCO tại Singapore.
- ✓ 3/2006 – 5/2007: Giám đốc Phân phối dự án, kiêm Trợ lý TGD – Công ty Cổ phần Tập đoàn CMC.
- ✓ 6/2007 – 8/2008: Phó Tổng Giám đốc Công ty Cổ phần Đầu tư Tài chính FINEX.
- ✓ 10/2008 – nay: Giám đốc – KV Valve International (S) Pte Ltd (Singapore)



- ✓ 11/2010 – 2011: Tổng Giám đốc (kiêm nhiệm) Công ty cổ phần Chứng khoán Artex.
- ✓ 9/2013 – đến nay: Phó Tổng Giám đốc đại diện tại Singapore - Công ty Cổ phần Liên doanh Đầu tư Quốc tế KLF.
- ❖ Ông **Nguyễn Tiến Dũng** - Chức vụ: Phó Tổng Giám đốc kiêm Kế toán trưởng.

Sinh ngày: 28/9 /1975

Nguyên quán: Vĩnh Phúc.

Nơi thường trú: Số 5, Tập thể Binh đoàn 12, tổ 17, Yên Nghĩa, Hà Đông, Hà Nội.

Trình độ: Cử nhân Kinh tế.

Ngày vào công ty: Tháng 6/2013.

Quá trình công tác:

- ✓ 9/1996 – 10/2006: Nhân viên kế toán Công ty TCCG 144, Xí nghiệp 469 thuộc Tổng Công ty xây dựng Trường Sơn.
- ✓ 10/2006 – 10/2010: Kế toán trưởng Ban điều hành dự án thuộc Tổng Công ty xây dựng Trường Sơn.
- ✓ 10/2012 – 7/2012: Phó TGD Công ty Cổ phần FLC Land; Phó TGD Công ty Cổ phần đầu tư tài chính Ninh Bắc.
- ✓ 7/2012 – 6/2013: Giám đốc Công ty TNHH MTV FLC Land; Trưởng BKS Công ty CP Tập đoàn FLC.
- ✓ 6/2013 – nay: Phó TGD kiêm Kế toán trưởng Công ty Cổ phần Liên doanh Đầu tư Quốc tế KLF.

## 2.2. Những thay đổi trong ban điều hành:

STT	Số NQ/QĐ	Ngày	Nội dung
1	05/2013/QĐ-HĐQT	08/02/2013	V/v miễn nhiệm chức vụ Phó Tổng Giám đốc và chấm dứt hợp đồng lao động với Ông Nguyễn Đức Cường
2	19/2013/QĐ-HĐQT	13/06/2013	Quyết định bổ nhiệm Phó Tổng Giám đốc – Ông Nguyễn Tiến Dũng
3	20/2013/QĐ-HĐQT	13/06/2013	Quyết định bổ nhiệm Phó Tổng Giám đốc – Ông Lê Thanh Dương
4	25/2013/NQ-HĐQT	11/9/2013	QĐ Vv miễn nhiệm chức danh Tổng Giám đốc: Ông Lê Đình Vinh
5	26/2013/NQ-HĐQT	11/9/2013	QĐ Vv bổ nhiệm Tổng Giám đốc Công ty: Ông Lê Thanh Dương
6	27/2013/NQ-HĐQT	11/9/2013	QĐ Vv miễn nhiệm chức danh Kế toán trưởng Công ty: Bà Nguyễn Phương Ngân
7	30/2013/NQ-HĐQT	16/9/2013	QĐ Vv bổ nhiệm Kế toán trưởng Công ty: Ông Nguyễn Tiến Dũng

8	31/2013/NQ-HĐQT	27/9/2013	QĐ Vv bổ nhiệm Phó Tổng giám đốc Công ty: Ông Trần Quang Huy
9	35/2013/NQ-HĐQT	29/10/2013	QĐ Vv miễn nhiệm chức danh Phó Tổng Giám đốc Công ty: Ông Trần Xuân Huy
10	36/2013/NQ-HĐQT	12/12/2013	QĐ Vv bổ nhiệm Phó Tổng giám đốc Công ty: Ông Trần Thế Anh

**2.3. Số lượng cán bộ nhân viên và chính sách đối với người lao động:**

Tổng số lượng cán bộ, công nhân viên trong toàn Công ty tính đến thời điểm 31/12/2013: **91** người

**Bảng: Cơ cấu lao động đến thời điểm 31/12/2013**

*Đơn vị: người*

Phân loại theo trình độ	Năm 2011	Năm 2012	Năm 2013
Sau đại học	5	8	8
Đại học	20	32	34
Cao đẳng, trung cấp	22	29	31
Lao động phổ thông	33	43	18
<b>Tổng cộng</b>	<b>80</b>	<b>112</b>	<b>91</b>
Phân loại theo cấp quản lý	Năm 2011	Năm 2012	Năm 2013
Cán bộ quản lý	35	42	44
Nhân viên	45	70	47
<b>Tổng cộng</b>	<b>80</b>	<b>112</b>	<b>91</b>

**❖ Chính sách đối với người lao động:**

**- Chính sách tuyển dụng:**

Công tác tuyển dụng được thực hiện theo chiến lược phát triển của Công ty và thực hiện theo kế hoạch hàng năm. Công ty đề ra tiêu chí tuyển dụng lao động, trong đó ưu tiên lao động tốt nghiệp đại học và sau đại học trong và ngoài nước, lao động có chuyên môn giỏi, kinh nghiệm và năng lực đáp ứng được yêu cầu của Công ty, sinh viên khá giỏi vừa mới tốt nghiệp trong và ngoài nước nhằm tạo nguồn phát triển lâu dài cho Công ty.

**- Chính sách đào tạo:**

Đào tạo và phát triển nhân viên là một trong các công tác ưu tiên của KLF GLOBAL. Chính sách đào tạo của KLF GLOBAL có mục tiêu xây dựng và phát triển đội ngũ nhân viên thành thạo về nghiệp vụ, có đạo đức trong kinh doanh, chuyên nghiệp trong phong cách làm việc và nhiệt tình phục vụ khách hàng.

**- Chế độ khen thưởng :**

Chế độ khen thưởng cho nhân viên của KLF GLOBAL gắn liền với kết quả hoạt động kinh doanh và chất lượng phục vụ.

**- Chế độ phụ cấp, bảo hiểm xã hội:**



Tất cả nhân viên chính thức của KLF GLOBAL đều được hưởng các trợ cấp xã hội phù hợp với Luật Lao động. Ngoài ra, tùy lĩnh vực công tác mà nhân viên KLF GLOBAL còn nhận được phụ cấp độc hại, phụ cấp rủi ro tiền mặt, phụ cấp chuyên môn... Ngoài các chế độ bảo hiểm xã hội, bảo hiểm y tế và bảo hiểm thất nghiệp theo quy định của Nhà nước, Ban lãnh đạo Công ty còn quan tâm đến tinh thần và thể chất của CBCNV bằng cách tổ chức bữa cơm trưa đủ dinh dưỡng cho toàn bộ CBCNV, đây là một phúc lợi rất được anh em CBCNV ủng hộ và cảm thấy an tâm khi là thành viên của Công ty. Đồng thời, Công ty cũng thường xuyên nâng cao chính sách phúc lợi cho CBCNV bằng các trợ cấp đối với các nhân viên cưới hỏi, ốm đau – nằm viện, thai sản, nghỉ hưu, mất sức, chế độ tang chế... Bên cạnh đó, Ban lãnh đạo cùng Công đoàn công ty luôn chú tâm phát triển phong trào văn thể mỹ và duy trì các hoạt động ngoại khóa như các giải thể thao, văn nghệ, sinh hoạt tập thể, tổ chức từ thiện giúp đỡ người nghèo...

### **3. Tình hình đầu tư, tình hình thực hiện các dự án:**

#### **3.1. Các dự án đầu tư lớn:**

Hiện Công ty không trực tiếp đầu tư vào dự án nào, ngoại trừ việc đầu tư kinh doanh sân tập golf tại Khu Liên hợp thể thao Quốc gia, Từ Liêm, Hà Nội. Sau khi nhận chuyển nhượng sân tập vào cuối năm 2012, KLF Global đã tiến hành một loạt các giải pháp đồng bộ để cải tạo, nâng cấp, phát triển cơ sở vật chất cũng như chấn chỉnh đội ngũ quản lý, phong cách phục vụ. Công ty đã tìm hiểu, nghiên cứu và mạnh dạn cho ứng dụng những tiêu chuẩn mới nhất trên thế giới hiện nay nhằm mang đến một môi trường luyện tập thể thao chuyên nghiệp và đẳng cấp. Điểm khác biệt nhất của Golfnet với nhiều sân tập khác đó là sự xuất hiện của phòng tập 3D – một trải nghiệm hoàn toàn mới với golfer Việt Nam. Theo đó, việc luyện tập thể thao sẽ nhẹ nhàng và thú vị như một trò chơi 3D với độ chính xác cao qua việc sử dụng máy tập và phân tích hình ảnh Golf.

Thông qua các đơn vị thành viên, năm 2013, KLF Global đã thực hiện đầu tư vào rất nhiều Dự án bất động sản và kinh doanh dịch vụ như Dự án tòa nhà FLC Complex (chủ đầu tư: Công ty TNHH Hải Châu), Dự án Tổ hợp thể thao giải trí đa chức năng tại Vĩnh Phúc (chủ đầu tư: Công ty CP FLC Travel) để mở rộng và phát triển mạnh hoạt động kinh doanh dịch vụ thể thao giải trí, bao gồm sân golf mini, hồ bơi, khu vui chơi giải trí trẻ em; Dự án Khách sạn và trung tâm thương mại tại Vĩnh Yên (chủ đầu tư: Công ty TNHH TM và XD Vân Long).

#### **3.2. Các công ty con, công ty liên kết:**

##### **✓ Công ty TNHH Hải Châu:**

Công ty TNHH Hải Châu có vốn điều lệ là 70 tỷ đồng, đến hết năm 2013 Công ty KLF nắm giữ 99,13% vốn điều lệ. Hiện nay Công ty đang trong giai đoạn hoàn thiện hồ sơ xây dựng tòa nhà hỗn hợp Trung tâm thương mại – văn phòng cho thuê 27 tầng trên diện tích 4000m<sup>2</sup> tại TP. Vĩnh Yên, Tỉnh Vĩnh Phúc.

##### **✓ Công ty Cổ phần giải trí Green Belt:**

Công ty cổ phần Giải trí Green Belt có vốn điều lệ là 1,5 tỷ đồng. Trong đó phía Công ty KLF nắm giữ 80% vốn điều lệ. Hoạt động kinh doanh chính của Công ty đến từ hoạt động nhà hàng, bán và cho thuê thiết bị thể thao. Kết quả kinh doanh năm 2013 không tốt, nhưng Lãnh đạo Công ty cũng nhìn nhận đây vẫn là một hoạt động kinh doanh đem lại lợi nhuận cho



Công ty trong tương lai. Do đó, trong năm 2014 Công ty sẽ tiến hành đầu tư thêm một số trang thiết bị và tài sản nhằm đem đến cho khách hàng dịch vụ tốt hơn.

#### 4. Tình hình tài chính.

##### 4.1. Tình hình tài chính:

Chỉ tiêu	Đơn vị tính	Năm 2012	Năm 2013	% tăng giảm
- Tổng giá trị tài sản	VND	448,555,576,556	488,946,634,506	109%
- Doanh thu thuần	VND	187,042,939,603	368,512,475,218	197%
- Lợi nhuận từ hoạt động KD	VND	9,776,353,230	40,002,741,521	409%
- Lợi nhuận khác	VND	66,481,660	81,111,774	122%
- Lợi nhuận trước thuế	VND	9,842,834,890	45,102,204,615	458%
- Lợi nhuận sau thuế	VND	7,851,904,690	34,529,135,805	440%

##### 4.2. Các chỉ tiêu tài chính chủ yếu.

Các chỉ tiêu	Đơn vị tính	Năm 2012	Năm 2013
1. Chỉ tiêu về khả năng thanh toán			
+ Hệ số thanh toán ngắn hạn: Tài sản lưu động/Nợ ngắn hạn	Lần	2.19	1.39
+ Hệ số thanh toán nhanh: (Tài sản lưu động-Hàng tồn kho)/Nợ ngắn hạn	Lần	2.18	1.08
2. Chỉ tiêu về cơ cấu vốn			
+ Hệ số Nợ/Tổng tài sản	%	40.5	38.4
+ Hệ số Nợ/Vốn chủ sở hữu	%	68.3	62.6
3. Chỉ tiêu về năng lực hoạt động			
+ Vòng quay hàng tồn kho Giá vốn hàng bán/Hàng tồn kho bình quân	Vòng	158.4	11.0
+ Doanh thu thuần/Tổng tài sản	%	41.7	67.3
4. Chỉ tiêu về khả năng sinh lời			
+ Hệ số Lợi nhuận sau thuế/Doanh thu thuần	%	4.2	9.4
+ Hệ số Lợi nhuận sau thuế/Vốn chủ sở hữu (ROE)	%	5.8	12.2
+ Hệ số Lợi nhuận sau thuế/Tổng Tài sản (ROA)	%	3.0	7.4
+ Hệ số Lợi nhuận từ hoạt động kinh doanh/Doanh thu thuần	%	5.2	10.9

#### 5. Cơ cấu cổ đông, thay đổi vốn đầu tư của Chủ sở hữu.

##### 5.1. Cổ phiếu:

- Tên cổ phiếu: Cổ phiếu Công ty Cổ phần Liên doanh Đầu tư Quốc tế KLF.
- Loại cổ phiếu: Cổ phiếu phổ thông.

- Mã chứng khoán: KLF.
- Mệnh giá cổ phiếu: 10.000 đồng/cổ phiếu.
- Tổng số cổ phiếu đang lưu hành: 26.000.000 cổ phiếu.
- Số lượng cổ phiếu chuyển nhượng tự do: 26.000.000 cổ phiếu.
- Số lượng cổ phiếu bị hạn chế chuyển nhượng: 0 Cổ phiếu.

**5.2. Cơ cấu cổ đông chốt ngày 10/01/2014:**

TT	Diễn giải	Số lượng cổ đông	Số lượng cổ phần	Tỷ lệ (%)
<b>I</b>	<b>Cổ đông trong nước</b>	1.094	25.877.300	99,53
1	Cổ đông tổ chức	2	5.494.000	21,13
2	Cổ đông cá nhân	1.092	20.383.300	78,40
<b>II</b>	<b>Cổ đông nước ngoài</b>	4	122.700	0,47
1	Cổ đông tổ chức	1	58.000	0,22
2	Cổ đông cá nhân	3	64.700	0,25
	<b>Tổng cộng</b>	<b>1.098</b>	<b>26.000.000</b>	<b>100</b>

(Nguồn: Danh sách cổ đông KLF Global tại ngày 10/01/2014)

**5.3. Tình hình thay đổi vốn đầu tư của chủ sở hữu:**

Trong năm 2013 Công ty không có thay đổi vốn đầu tư của chủ sở hữu.

**5.4. Giao dịch cổ phiếu quỹ:** Không có.

**5.5. Các chứng khoán khác:** Không có.

**Phần III - BÁO CÁO VÀ ĐÁNH GIÁ CỦA BAN GIÁM ĐỐC**

**1. Đánh giá kết quả hoạt động sản xuất kinh doanh:**

Năm 2013 ghi nhận nền kinh tế Việt Nam đã có nhiều mặt phục hồi, cho dù vẫn còn có nhiều khó khăn xuất phát từ chính sách như kiểm chế lạm phát vô hình chung kiểm chế cả sự phát triển. Nhà nước đã ban hành nhiều quyết sách quan trọng như Nghị định 02/2013/NĐ-CP về giảm thuế cho các doanh nghiệp, chính sách hạ lãi suất, kiểm soát tỷ giá tăng không quá 2% của Ngân hàng nhà nước... tuy nhiên các doanh nghiệp cũng vẫn khó tiếp cận với lãi suất thấp vì tình hình kinh doanh không mấy khả quan.

Nhận thức rõ những khó khăn thách thức đó, ngay từ đầu năm, ĐHĐCĐ Công ty cổ phần Liên doanh đầu tư Quốc tế KLF đã đề ra những nhiệm vụ sát thực cho năm 2013 như thay đổi cơ cấu ngành kinh doanh, đẩy mạnh kinh doanh thương mại, củng cố và đầu tư cho lĩnh vực dịch vụ.... Với kinh nghiệm và nguồn lực tích lũy trong những năm qua, cùng với sự chỉ đạo quyết liệt của HĐQT và Ban Tổng Giám đốc, sự nỗ lực của toàn thể cán bộ, nhân viên, Công ty Cổ phần Liên doanh Đầu tư Quốc tế KLF đã vượt qua khó khăn thách thức, hoàn thành 97% chỉ tiêu về doanh thu và hoàn thành 107% chỉ tiêu lợi nhuận đã đưa ra tại kỳ họp ĐHĐCĐ năm 2013. Đồng thời Công ty cũng nỗ lực xây dựng, củng cố hệ thống quy trình, quy định và những chiến lược kinh doanh mới để hoàn thành các mục tiêu, nhiệm vụ đề



ra trong năm 2014, nhằm duy trì ổn định sản xuất kinh doanh, phát triển sang một số ngành nghề, lĩnh vực mới, tạo tiền đề cho sự phát triển bền vững của Công ty trong tương lai.

## 2. Tình hình tài chính tại thời điểm 31/12/2013:

### 2.1. Tình hình tài sản:

- Tổng tài sản hợp nhất của KLF tại ngày 31/12/2013 đạt 488,9 tỷ đồng. So với



năm 2012 không tăng. Chi có cơ cấu tài sản trong Công ty KLF là thay đổi từ ngắn hạn sang dài hạn. Việc thay đổi cơ cấu này là do Công ty mua cổ phần đầu tư liên kết vào các công ty khác. Với chiến lược đầu tư dài hạn sang nhiều ngành nghề nhằm tận dụng lợi thế của các Công ty liên kết này phục vụ cho mục đích kinh doanh trong chiến lược dài hạn của Công ty.

- Tại ngày 31/12/2013, vốn chủ sở hữu là hơn 300 tỷ đồng, tăng thêm 34 tỷ đồng tương ứng với 12,7% so với năm 2012. Trong đó lợi nhuận chưa phân phối của công ty tăng 32 tỷ và trích lập các quỹ đầu tư phát triển cũng như dự phòng tài chính từ lợi nhuận năm 2012 theo Quyết định của Đại hội đồng cổ đông năm 2013 hơn 2 tỷ đồng.

- Những khó khăn của nền kinh tế cũng ảnh hưởng tới tình hình hoạt động sản xuất kinh doanh của KLF, tuy nhiên Lãnh đạo Công ty đã cơ cấu và chuyển dịch lĩnh vực kinh doanh. Chỉ số tỷ suất sinh lời trên tổng tài sản (ROA) và tỷ suất sinh lời trên vốn chủ sở hữu (ROE) đều tăng so với năm 2012. ROA của năm 2013 đạt 7,4% so với mức 3% của năm 2012, chỉ số ROE cũng tăng lên 12,2% so với mức 5,8% năm 2012.

- Năm 2013 doanh thu của công ty tăng 97% và lợi nhuận tăng 342% so với năm 2012. Hệ số vòng quay hàng tồn kho giảm, nhưng vòng quay tổng tài sản lại tăng là do công ty chuyển dịch từ hoạt động đầu tư tài chính thông qua các hợp đồng ủy thác đầu tư sang lĩnh vực kinh doanh thương mại mang tính bền vững hơn. Nhưng vấn đề tồn tại của năm 2012 đã được khắc phục khi Công ty thực hiện chính sách bán hàng linh hoạt hơn, doanh thu tăng kết hợp với việc kiểm soát tiết giảm chi phí cấu thành giá bán.

### 2.2. Tình hình nợ phải trả:

Chỉ tiêu	31/12/2011	31/12/2012	31/12/2013
Nợ ngắn hạn	76.553.615.790	181.702.268.939	187.893.059.023
Nợ dài hạn		20.000.000	20.000.000
Tổng cộng	76.553.615.790	181.722.268.939	187.913.059.023

(Nguồn: BCTC kiểm toán năm 2011, 2012, 2013 của Công ty KLF Global)

Tổng nợ phải trả tại ngày 31/12/2013 là 187,9 tỷ tăng 6 tỷ tương đương 3,3% so với năm 2012. Tuy nhiên, vay và nợ ngắn hạn trong năm tăng hơn 4 tỷ là cuối năm công ty có vay ngân hàng để mở L/C nhập khẩu lô hàng thép Inox. Vay nợ dài hạn gần như không có vì công ty chưa đầu tư dự án xây dựng nào trong năm và vẫn tự đủ sức tài trợ cho các dự án đang triển khai của mình. Hệ số vay nợ ngắn hạn trên vốn chủ và hệ số nợ phải trả trên vốn chủ sở hữu



lần lượt là 0,013 và 0,625. So với hệ số vay nợ ở mức trung bình của ngành kinh doanh thương mại, thì hệ số của toàn Công ty là khá thấp, vẫn ở mức an toàn và cho thấy khả năng tài chính luôn đảm bảo để duy trì hoạt động sản xuất kinh doanh. Chi phí lãi vay của các ngân hàng áp dụng cho KLF là khá thấp chỉ vào khoảng 7% đến 8%, đây là mức lãi khá cạnh tranh so với mặt bằng của các doanh nghiệp trên thị trường.

**2.3. Hệ số khả năng thanh toán:**

Chỉ tiêu về khả năng thanh toán	Đơn vị tính	Năm 2011 Hợp nhất	Năm 2012 Hợp nhất	Năm 2013 Hợp nhất
+ Hệ số thanh toán ngắn hạn: TSLD/Nợ ngắn hạn	Lần	0,91	2,19	1,39
+ Hệ số thanh toán nhanh: TSLD - Hàng tồn kho Nợ ngắn hạn	Lần	0,9	2,18	1,08

(Nguồn: BCTC kiểm toán năm 2011, 2012, 2013 của Công ty KLF Global)

Năm 2013, các hệ số thanh toán của KLF giảm 37% so với năm 2012 nhưng vẫn ở cao là 1,39 lần và khả năng thanh toán nhanh là 1,08 lần. Hệ số thanh toán hiện thời là 1,39 lần cho thấy KLF có đủ khả năng thanh toán các khoản nợ ngắn hạn và tình hình tài chính khá khả quan.

**3. Những cải tiến về cơ cấu tổ chức, chính sách, quản lý:**

Năm 2013, KLF tiếp tục đẩy mạnh quản trị theo mô hình tập đoàn, trong đó Công ty CP Liên Doanh Đầu tư Quốc tế KLF với vai trò là công ty mẹ hoạt động trên một số lĩnh vực chuyên biệt, quản lý và hỗ trợ các công ty con về chuyên môn, hoạch định chiến lược kinh doanh.

Đối với công tác hành chính quản trị nhân sự, KLF đã từng bước hoàn thiện việc định biên nhân sự, tinh giản bộ máy, đồng thời xây dựng chính sách quản lý, chính sách đãi ngộ chuyên biệt cho một số đơn vị kinh doanh nhằm phát huy tối đa sức sáng tạo của người lao động, tạo điều kiện nâng cao năng suất lao động và tiết kiệm tối đa các chi phí quản lý phát sinh.

**4. Kế hoạch phát triển trong tương lai:**

**4.1. Nhận định tình hình:**

Năm 2014 dự báo tình hình kinh tế trong nước sẽ còn nhiều khó khăn, chứa đựng nhiều bất ổn. Nhưng nền kinh tế Việt Nam sẽ có mức tăng trưởng tốt hơn năm 2013. Do đó HĐQT và Ban lãnh đạo công ty đã thông qua kế hoạch doanh thu lợi nhuận cao hơn năm 2013 dựa trên cơ sở phân tích điểm mạnh, điểm yếu, khó khăn và thuận lợi.

**4.2. Định hướng phát triển 2014:**

Công ty sẽ phát hành cổ phiếu cho cổ đông hiện hữu theo tỷ lệ 1:1 để tăng vốn điều lệ từ 260 tỷ đồng lên 520 tỷ đồng với mục đích góp vốn bổ sung theo tỷ lệ sở hữu hiện có vào Công ty TNHH Hải Châu để thực hiện dự án xây dựng tòa nhà hỗn hợp Trung tâm thương mại - văn phòng cho thuê 27 tầng trên diện tích gần 4000m<sup>2</sup> tại TP. Vinh Yên, Vĩnh Phúc.



❖ **Thương mại:** Công ty tiếp tục đẩy mạnh các hoạt động thương mại xuất nhập khẩu hàng hóa như sắt thép, inox và các loại nguyên phụ liệu ngành thép, chủ động hơn nữa về nguồn cung hàng hóa, mở rộng tìm kiếm khách hàng tiềm năng. Đẩy mạnh hoạt động xuất khẩu sang các thị trường tiềm năng trong khu vực, chủ động trong việc thanh toán bằng ngoại hối do có nguồn USD từ việc xuất khẩu. Mở rộng phát triển thương mại dịch vụ sang các ngành hàng mới từ hoạt động bán lẻ đến phân phối hàng tiêu dùng (sữa bột công thức dành cho trẻ em, gạo...) nhằm nâng cao giá trị gia tăng trong chuỗi cung ứng hàng hóa vật tư trên thị trường. Phát triển các ngành hàng được phẩm, thực phẩm chức năng và dịch vụ y tế.

❖ **Dịch vụ:** Công ty tiếp tục kiện toàn hệ thống quản lý đối với những mảng kinh doanh dịch vụ hiện hữu: sân golf, phòng vé, dịch vụ du lịch và tư vấn du học. Tiếp tục nâng cấp và đầu tư mới, tổ chức phát triển thị trường, cơ cấu lại nguồn lực (nhân sự, tài chính) tập trung vào những mảng dịch vụ có hiệu quả cao như kinh doanh dịch vụ y tế khám chữa bệnh, giáo dục đào tạo và dịch vụ đưa người lao động đi làm việc ở nước ngoài.

❖ **Đầu tư:** Nhận định thị trường bất động sản năm 2014 có nhiều khởi sắc cùng với chiến lược mở rộng và đảm bảo ổn định nguồn cung hàng hóa, Công ty và các đơn vị liên kết tiếp tục tập trung nguồn lực cho những dự án đã khởi công và đang triển khai xây dựng nhằm có thể sớm nhất đưa các sản phẩm bất động sản vào sử dụng, cung cấp các sản phẩm bất động sản với chất lượng tốt nhất và giá cả phù hợp tới tay người tiêu dùng, có đủ sức cạnh tranh trên thị trường. Mở rộng liên doanh, liên kết, hợp danh với các đối tác bạn nhằm mở rộng thị trường, trao đổi hàng hóa, tận dụng lợi thế chuyên môn của các Bên, hợp tác tài trợ vốn vay mua nhà.

#### 4.3. Các chỉ tiêu kế hoạch sản xuất kinh doanh năm 2014:

*Bảng : Dự kiến doanh thu và lợi nhuận của 2014*

*Đơn vị: triệu đồng*

Chỉ tiêu	Năm 2014	
	Kế hoạch (*)	% tăng giảm so với 2013
Tổng doanh thu thuần	840.000	128%
Lợi nhuận sau thuế	75.895	120%
Vốn chủ sở hữu	520.000	100%
Tỷ lệ lợi nhuận sau thuế/Doanh thu thuần	9%	-3%
Tỷ lệ lợi nhuận sau thuế/Vốn chủ sở hữu	14,6%	10%

(\*) kế hoạch có thể +/- 5%.

(Nguồn: Kế hoạch kinh doanh năm 2014 của Ban TGD KLF Global)

### Phần IV - ĐÁNH GIÁ CỦA HỘI ĐỒNG QUẢN TRỊ VỀ HOẠT ĐỘNG CỦA CÔNG TY

#### 1. Đánh giá của Hội đồng quản trị về các mặt hoạt động của Công ty:

Tuy gặp rất nhiều khó khăn trong năm 2013, nhưng Công ty đã nỗ lực cố gắng hoàn thành kế hoạch doanh thu, lợi nhuận. Đây là một thành công lớn, thể hiện sự quản lý điều hành linh hoạt trong đường lối, chiến lược sản xuất kinh doanh của Công ty. Tổng kết năm 2013, toàn



công ty đạt 391 tỷ đồng doanh thu và 34,5 tỷ đồng lợi nhuận sau thuế, bằng 97,8% và 107,8% so với kế hoạch đề ra. Trong đó, mảng đem lại doanh thu lớn nhất cho toàn công ty là kinh doanh thương mại chiếm 83% và lợi nhuận chiếm 79%. Do thị trường bất động sản âm ảm, mảng kinh doanh này trong năm công ty chưa đầu tư thêm.

Kết quả kinh doanh trong năm 2013 thể hiện trách nhiệm cao của Hội đồng quản trị trong công tác quản lý, từ đó đưa ra những nhận định kế hoạch kinh doanh kịp thời, sát thực tế đồng thời tổ chức chỉ đạo triển khai kế hoạch kinh doanh của Đại hội đồng cổ đông giao một cách khoa học nhằm mang lại hiệu quả và lợi ích cao nhất cho Công ty cũng như các cổ đông. Các nghị quyết của Hội đồng quản trị được ban hành kịp thời, đúng quy định của pháp luật và điều lệ của Công ty.

## 2. Đánh giá của hội đồng quản trị về hoạt động của Ban Tổng Giám đốc công ty:

Hội đồng quản trị Công ty thường xuyên họp cùng Ban Tổng Giám đốc để đưa ra những giải pháp nhằm hoàn thành chỉ tiêu của Đại hội đồng cổ đông. Ban điều hành Công ty là những người ham học hỏi, sáng tạo, dám nghĩ, dám làm và dám chịu trách nhiệm, tất cả vì sự phát triển của Công ty. Đây chính là động lực cho cán bộ nhân viên toàn Công ty tiếp tục có nhiều nỗ lực, cố gắng để hoàn thành nhiệm vụ.

Trong năm 2013, theo chỉ đạo của Hội đồng Quản trị, Ban điều hành đã quyết liệt trong công tác đầu tư, quản lý và điều hành các hoạt động kinh doanh của công ty. Khi gặp khó khăn Ban điều hành đã nỗ lực làm việc và đã có những Quyết định linh hoạt, kịp thời để giữ vững cũng như tìm ra những hướng mới để hoạt động kinh doanh diễn ra thuận lợi hoàn thành chỉ tiêu về doanh thu và tỷ suất lợi nhuận như đã cam kết với cổ đông. Đồng thời tiếp tục nâng cao năng lực quản lý và chăm lo đời sống của cán bộ công nhân viên.

## 3. Các kế hoạch, định hướng của Hội đồng quản trị:

- Chủ động, tích cực tìm kiếm các thị trường, phát huy tối đa mọi nguồn lực để đầu tư phát triển kinh doanh, mang lại lợi nhuận và tạo nên thương hiệu cho Công ty; tạo việc làm, nâng cao thu nhập cho người lao động, tham gia thực hiện tốt các chính sách xã hội.
- Chủ động tìm kiếm các nguồn vốn trung và dài hạn để phục vụ hoạt động kinh doanh của Công ty, tăng doanh thu lợi nhuận cho Công ty.
- Tiếp tục tuyển dụng nhân sự có chất lượng cao, có trình độ chuyên môn phù hợp để triển khai các kế hoạch phát triển của Công ty

## Phần V – QUẢN TRỊ CÔNG TY

### 1. Hội đồng quản trị:

#### 1.1. Thành viên và cơ cấu của Hội đồng quản trị:

Stt	Tên	Chức vụ	Tỷ lệ	Chức danh thành viên HĐQT năm giữ tại Công ty khác
1	Trần Thế Anh	Chủ tịch HĐQT	0,02%	
2	Doãn Văn Phương	Thành viên HĐQT	1,92%	Thành viên HĐQT Cty CP Tập đoàn FLC, Công ty CK Artex

3	Lê Tân Sơn	Thành viên HĐQT	0,02%	
4	Nguyễn Thanh Tùng	Thành viên HĐQT	0%	
5	Nguyễn Văn Thanh	Thành viên HĐQT	0%	
6	Nguyễn Thanh Bình	Thành viên HĐQT	2.3%	Thành viên HĐQT Cty CP Tập đoàn FLC, Công ty CK Artex

❖ **Họ và tên:** **Trần Thế Anh** - Chủ tịch HĐQT (đã có tại mục Ban điều hành).

❖ **Họ và tên:** **Doãn Văn Phương** - Thành viên Hội đồng Quản trị.

Sinh ngày: 03/9/1977.

Nguyên quán: Tỉnh Thanh Hóa.

Nơi thường trú: Phòng 706, CT3B, Khu đô thị Mỹ Đình II, xã Mỹ Đình, huyện Từ Liêm, Thành phố Hà Nội.

Trình độ: Cử nhân.

Quá trình công tác:

- ✓ 8/2000 – 8/2009: Phó phòng Tổng hợp Công ty Dịch vụ Vật tư Viễn thông Hà Nội – Bưu điện Hà Nội;
- ✓ 9/2009 – 5/2011: Tổng Giám đốc CTCP Đầu tư Tài chính Ninh Bắc;
- ✓ 01/2010 – 8/2010: Chủ tịch HĐQT Công ty Cổ phần FLC;
- ✓ 8/2010 – 5/2011: Phó Chủ tịch HĐQT Công ty Cổ phần FLC;
- ✓ 5/2011 – nay: Thành viên HĐQT kiêm Tổng Giám đốc Công ty Cổ phần Tập đoàn FLC;
- ✓ 7/2012 – nay: Thành viên HĐQT Công ty cổ phần Liên doanh Đầu tư Quốc tế KLF.

❖ **Họ và tên:** **Nguyễn Thanh Bình** - Thành viên Hội đồng Quản trị

Sinh ngày: 23/5/1975.

Nguyên quán: Vĩnh Phúc.

Nơi thường trú: Phòng 1008, nhà CT5-ĐN4, Khu đô thị Mỹ Đình II, xã Mỹ Đình, Từ Liêm, Hà Nội.

Trình độ: Kỹ Sư.

Quá trình công tác:

- ✓ 1997 – 2000: Kỹ sư viễn thông chuyên trách – Cục Bưu điện Trung ương;
- ✓ 2000 – 2007: Quản lý bán hàng – Công ty Schmidt & Co (HK)Ltd;
- ✓ 2007 – 2010: Giám đốc Công ty TM & DV Công nghệ cao B&T;
- ✓ 2010 – nay: Thành viên Hội đồng quản trị Công ty Cổ phần Tập đoàn FLC;
- ✓ 7/2010 – nay: Thành viên HĐQT - Công ty cổ phần Liên doanh Đầu tư Quốc tế KLF.

❖ **Họ và tên:** **Lê Tân Sơn** - Thành viên Hội đồng Quản trị

Sinh ngày: 28/02/1983.

Nguyên quán: TP. Hà Nội.



Nơi thường trú: Số 3, ngõ 477, phố Đông Kim Ngưu, phường Vinh Tuy, quận Hai Bà Trưng, Thành phố Hà Nội.

Trình độ: Thạc sĩ Quản trị kinh doanh.

Quá trình công tác:

- ✓ 01/2009 – 5/2011: Phó Giám đốc Giáo dục – Hệ thống Giáo dục Hà Nội VIP;
- ✓ 6/2011- 02/2012: Chủ tịch HĐQT Công ty Cổ phần Sản xuất, Thương mại và Dịch vụ HTGlass;
- ✓ 5/2013 – nay: Thành viên HĐQT Công ty cổ phần Liên doanh Đầu tư Quốc tế KLF.

❖ **Họ và tên:** Nguyễn Thanh Tùng - Thành viên Hội đồng Quản trị

Sinh ngày: 04/9/1973.

Nguyên quán: Nghệ An.

Nơi thường trú: Nhà 17/1, ngõ 123, Trung Kính, Trung Hòa, Cầu Giấy Thành phố Hà Nội.

Trình độ: Cử nhân Luật kinh tế.

Quá trình công tác:

- ✓ 01/2009 – 5/2011: Làm việc tại Australia;
- ✓ 2001 – 2006: Cán bộ kinh doanh – Công ty Cổ phần Đầu tư quan hệ quốc tế - Cienco8;
- ✓ 2007 – 11/2012: Trưởng phòng Tổ chức hành chính, Giám đốc chi nhánh Nghệ An – Công ty Cổ phần Đầu tư Tổng hợp Hà Nội;
- ✓ 5/2013 – nay: Thành viên HĐQT - Công ty cổ phần Liên doanh Đầu tư Quốc tế KLF.

❖ **Họ và tên:** Nguyễn Văn Thanh - Thành viên Hội đồng Quản trị

Sinh ngày: 15/12/1960.

Nguyên quán: Đan Phượng, Hà Nội.

Nơi thường trú: Tổ 48, Dịch Vọng Hậu, Cầu Giấy, Hà Nội.

Trình độ: Phó Giáo Sư – Tiến Sĩ Kinh Tế.

Quá trình công tác:

- ✓ 1983 – 1993: Giảng viên trường Đại học Thương Mại;
- ✓ 1994 – 1997: Học sau Đại học tại Nhật Bản;
- ✓ 1998 – 2012: Giảng viên trường Đại học Thương Mại;
- ✓ 2012 – nay: Hiệu trưởng trường Cao đẳng nghề FLC;
- ✓ 2/2014 – nay: Phó Tổng Giám đốc Công ty Cổ phần Tập đoàn FLC kiêm Hiệu trưởng trường Cao đẳng nghề FLC.

**1.2. Các tiểu ban thuộc HĐQT:** HĐQT chưa lập các tiểu ban

**1.3. Hoạt động của Hội đồng quản trị:**

Hội đồng quản trị đã lãnh đạo, giám sát và đôn đốc Ban Tổng giám đốc tổ chức thực hiện các nhiệm vụ do Đại hội đồng cổ đông thường niên năm 2013 giao phó. Trong năm Hội đồng quản trị đã thường xuyên và định kỳ thực hiện việc kiểm tra, giám sát Ban Tổng giám đốc, bộ máy giúp việc của Công ty trong hoạt động điều hành, hoạt động tài chính, chấp hành Điều lệ Công ty, quy chế, nghị quyết và Quyết định của HĐQT, luật pháp của Nhà nước. Việc thực

hiện công bố thông tin đã góp phần nâng cao trách nhiệm của HĐQT trước các cổ đông, tạo điều kiện cho các cổ đông trong việc giám sát HĐQT.

Trong năm 2013, Hội đồng Quản trị KLF đã tiến hành các cuộc họp và đã thông qua các nội dung sau:

STT	Số	Ngày	Nội dung
1	01/2013/QĐ-HĐQT	08/01/2013	V/v thay đổi nội dung Đăng ký kinh doanh
2	02/2013/QĐ-HĐQT	12/01/2013	V/v bổ nhiệm Giám đốc Khu Liên hợp thể thao quốc gia và giải trí FLC Golfnet
3	03/2013/QĐ-HĐQT	12/01/2013	V/v bổ nhiệm Phó Giám đốc Khu Liên hợp thể thao quốc gia và giải trí FLC Golfnet
4	04/2013/QĐ-HĐQT	15/01/2013	V/v bổ nhiệm Quyền Giám đốc Tài chính
5	05/2013/QĐ-HĐQT	08/02/2013	V/v miễn nhiệm chức vụ Phó Tổng Giám đốc và chấm dứt HĐLĐ với Ông Nguyễn Đức Cường
6	06/2013/QĐ-HĐQT	09/02/2013	V/v giải thể Trung tâm Du học và đồng thời chấm dứt hợp đồng lao động với Ông Phan Cự Cường
7	07/2013/QĐ-HĐQT	09/02/2013	V/v giải thể Trung tâm Du học và chấm dứt hợp đồng lao động với Ông Nguyễn Đăng Hoàng
8	08/2013/QĐ-HĐQT	18/02/2013	Ban hành Quy chế Quản trị nội bộ
9	09/2013/QĐ-HĐQT	18/02/2013	Ban hành quy chế công bố thông tin
10	10/2013/QĐ-HĐQT	18/02/2013	Ban hành quy chế tổ chức và hoạt động của Hội đồng Quản trị
11	11/2013/NQ-HĐQT	28/02/2013	V/v thành lập Trung tâm Tư vấn Du học Quốc tế FLC
12	12/2013/NQ-HĐQT	28/02/2013	V/v bổ nhiệm Giám đốc Trung tâm Tư vấn Du học Quốc tế FLC
13	13/2013/NQ-HĐQT	28/02/2013	V/v phê duyệt Điều lệ Trung tâm Tư vấn và Du học Quốc tế FLC
14	14/2013/QĐ-HĐQT	01/03/2013	V/v miễn nhiệm Phó Giám đốc Khu liên hợp Thể thao và Giải trí FLC Golfnet
15	15/2013/QĐ-HĐQT	18/03/2013	V/v miễn nhiệm chức vụ Quyền GĐTC và chấm dứt HĐLĐ với ông Phạm Lương Hoàng
16	16/2013/QĐ-HĐQT	31/05/2013	Quyết định bổ nhiệm Trưởng phòng HCNS
17	18/2013/QĐ-HĐQT	13/06/2013	V/v sửa đổi Điều lệ Công ty phù hợp với Điều lệ mẫu áp dụng cho Công ty đại chúng
19	19/2013/QĐ-HĐQT	13/06/2013	Quyết định bổ nhiệm Phó Tổng Giám đốc – Ông Nguyễn Tiến Dũng
20	20/2013/QĐ-HĐQT	13/06/2013	Quyết định bổ nhiệm Phó Tổng Giám đốc – Ông Lê Thanh Dương



21	21/2013/QĐ-HĐQT	13/06/2013	V/v Miễn nhiệm chức vụ Phó Phòng TCKT và chấm dứt HĐLĐ với bà Trịnh Thị Thúy Nga
22	22/2013/QĐ-HĐQT	17/06/2013	Quyết định bổ nhiệm Thư ký Hành chính Hội đồng Quản trị - Bà Nguyễn Thị Lý
23	25/2013/NQ-HĐQT	11/9/2013	QĐ Vv miễn nhiệm chức danh Tổng Giám đốc: Ông Lê Đình Vinh
24	26/2013/NQ-HĐQT	11/9/2013	QĐ Vv bổ nhiệm Tổng Giám đốc Công ty: Ông Lê Thanh Dương
25	27/2013/NQ-HĐQT	11/9/2013	QĐ Vv miễn nhiệm chức danh Kế toán trưởng Công ty: Bà Nguyễn Phương Ngân
26	28a/2013/QĐ-HĐQT	12/9/2013	QĐ Điều chỉnh lương cho CBNV: TGD – Ông Lê Thanh Dương
27	28/2013/NQ-HĐQT	13/9/2013	QĐ Vv ngày giao dịch đầu tiên dự kiến và giá tham chiếu cổ phiếu KLF của ngày giao dịch đầu tiên tại Sở Giao dịch Chứng khoán Hà Nội
28	29/2013/QĐ-HĐQT	13/9/2013	QĐ Vv thay đổi nội dung đăng ký kinh doanh Công ty
29	30/2013/NQ-HĐQT	16/9/2013	QĐ Vv bổ nhiệm Kế toán trưởng Công ty: Ông Nguyễn Tiến Dũng
30	31/2013/NQ-HĐQT	27/9/2013	QĐ Vv bổ nhiệm Phó Tổng giám đốc Công ty: Ông Trần Quang Huy
31	32/QĐ-HĐQT-FLCGLOBAL	04/10/2013	Nhận chuyển nhượng tại Công ty Cổ phần Decohouse & cử người đại diện phần vốn góp
32	33/QĐ-HĐQT-FLCGLOBAL	23/10/2013	Nhận chuyển nhượng tại Công ty Cổ phần Tập đoàn Thành Nam và cử người đại diện phần vốn góp
33	34/NQ-HĐQT-FLCGLOBAL	29/10/2013	Lấy ý kiến cổ đông bằng văn bản: đổi tên công ty và bổ sung ngành nghề kinh doanh
34	35/NQ-HĐQT-FLCGLOBAL	29/10/2013	QĐ Vv miễn nhiệm chức danh Phó Tổng Giám đốc Công ty: Ông Trần Xuân Huy
35	37/2013/QĐ-HĐQT	29/10/2013	QĐ Vv miễn nhiệm chức danh Giám đốc Khu liên hợp thể thao và giải trí FLC Golfnet: Ông Tạ Anh Chiến
36	38/2013/QĐ-HĐQT	29/10/2013	QĐ Vv bổ nhiệm GD Khu Liên hợp thể thao và giải trí FLC Golfnet: Ông Trần Xuân Huy
37	36/NQ-HĐQT-FLCGLOBAL	12/12/2013	QĐ Vv bổ nhiệm Phó Tổng giám đốc Công ty: Ông Trần Thế Anh
38	39/NQ/HĐQT-KLF	20/12/2013	QĐ Vv lấy ý kiến cổ đông bằng văn bản thông qua một số vấn đề quan trọng của Công ty
39	39a/2013/QĐ-HĐQT	27/12/2013	Vv Chấp thuận đề nghị thôi giữ chức vụ Chủ tịch HĐQT của Ông Lê Đình Vinh để thực hiện nhiệm vụ khác do HĐQT phân công
40	40/2013/QĐ-HĐQT	27/12/2013	Vv bầu ông Nguyễn Thanh Bình giữ chức vụ Chủ tịch HĐQT công ty
41	41/QĐ/HĐQT-KLFGLOBAL	30/12/2013	Nhận chuyển nhượng vốn góp tại Công ty TNHH Đầu tư Xây dựng & Thương mại Vân Long
42	42/2013/QĐ-HĐQT	30/12/2013	Thành lập TT xuất khẩu lao động KLF

43	43/2013/QĐ-HĐQT	30/12/2013	Bổ nhiệm Giám đốc TT Xuất khẩu lao động KLF- Ông Lê Thanh Dương
----	-----------------	------------	---

**2. Ban Kiểm soát**

**2.1. Thành viên và cơ cấu của Ban kiểm soát:**

STT	Tên	Chức vụ	Số lượng CP	Tỷ lệ
1	Ông Nguyễn Thiện Phú	Trưởng Ban kiểm soát		
2	Bà Nguyễn Bình Phương	Thành viên Ban kiểm soát	5000	0,02%
3	Bà Nguyễn Thị Hoàng Anh	Thành viên Ban kiểm soát		

❖ **Họ và tên: Nguyễn Thiện Phú** - Trưởng Ban kiểm soát

Sinh ngày: 17/10/1974.

Nguyên quán: Hà Nội.

Nơi thường trú: P304, C9 – Thanh Xuân Bắc, Thanh Xuân, Hà Nội.

Trình độ: Thạc sỹ Kế toán.

Quá trình công tác:

- ✓ 1996 – 1998: Nhân viên kinh doanh, nhân viên kế toán Công ty Thực phẩm và Dịch vụ Tổng hợp;
- ✓ 1998 – 2003: Chuyên viên tài chính dự án, Phụ trách Xuất nhập khẩu Công ty Cổ phần Dược và vật tư thú y;
- ✓ 2006 – 2009: Kế toán trưởng, Phụ trách tài chính – Công ty Cổ phần Dược và Vật tư thú y;
- ✓ 2009 – 2012: Phó Giám đốc – Công ty Cổ phần TAP Việt Nam;
- ✓ 4/2013 – nay: Kế toán trưởng kiêm Giám đốc tài chính – Công ty Cổ phần Tập đoàn FLC;
- ✓ 12/2013 – nay: Trưởng BKS – Công ty Cổ phần Liên doanh Đầu tư Quốc tế KLF.

❖ **Họ và tên: Nguyễn Bình Phương** - Thành viên Ban kiểm soát

Sinh ngày: 31/8/1973.

Nguyên quán: Hà Nội.

Nơi thường trú: P302, Tập thể 9B, phố Lê Quý Đôn, phường Bạch Đằng, quận Hai Bà Trưng, Tp. Hà Nội.

Trình độ: Cử nhân

Quá trình công tác:

- ✓ 1994 – 1996: Chánh văn phòng – Công ty LD Exotismo;
- ✓ 1996 – 2010: Chánh văn phòng – Công ty CP Tập đoàn T&T;
- ✓ 2012 – nay: Trưởng Ban Tổ chức – Hành chính Công ty cổ phần Tập đoàn FLC;
- ✓ 7/2012 – nay: Thành viên BKS – Công ty Cổ phần Liên doanh Đầu tư Quốc tế KLF.

❖ **Họ và tên: Nguyễn Thị Hoàng Anh** - Thành viên Ban kiểm soát

Sinh ngày: 28/08/1983



Nguyên quán: Nam Định.

Nơi thường trú: xóm Chùa, Triều Khúc, Tân Triều, Thanh Trì, Hà Nội.

Trình độ: Thạc sỹ Luật thương mại.

Quá trình công tác:

- ✓ 2005 – 2007: Chuyên viên Vụ Xuất nhập khẩu Bộ Công Thương;
- ✓ 2007 – 2010: Chuyên viên Ban thư ký Hội đồng cạnh tranh – Bộ Công Thương;
- ✓ 2010 – nay: Chuyên viên, Quyền Trưởng Phòng Tư vấn và hỗ trợ doanh nghiệp, Công ty Luật TNHH Smic.
- ✓ 12/2013 – nay: Thành viên BKS – Công ty Cổ phần Liên doanh Đầu tư Quốc tế KLF.

## 2.2. Hoạt động của Ban kiểm soát:

Ban kiểm soát đã kiểm tra, giám sát mọi hoạt động sản xuất kinh doanh, quản trị và điều hành của công ty trên cơ sở các quy định của Luật Doanh nghiệp, Điều lệ tổ chức và hoạt động Công ty, cụ thể là:

- Lập kế hoạch kiểm tra, giám sát hàng tháng/quý, phân công nhiệm vụ, trách nhiệm cụ thể cho từng thành viên BKS thực hiện theo chức năng, nhiệm vụ đã được quy định;
- Kiểm tra, giám sát tình hình thực hiện Nghị quyết đại hội đồng cổ đông thường niên năm 2012; các nghị quyết của Hội đồng quản trị trong quá trình sản xuất kinh doanh trên cơ sở các quy định của pháp luật, điều lệ tổ chức và hoạt động của công ty;
- Ban kiểm soát đã họp định kỳ và đột xuất để thông báo các biên bản HĐQT họp trong khóa, xem xét báo cáo tài chính, trao đổi thông tin để nắm bắt tình hình sản xuất kinh doanh, xem xét việc chấp hành pháp luật, điều lệ, quy chế, quy định của Công ty;
- Thẩm định Báo cáo tình hình sản xuất kinh doanh, báo cáo tài chính, phân tích đánh giá tình hình tài chính, hiệu quả hoạt động, khả năng bảo toàn và phát triển vốn của doanh nghiệp;
- Đề xuất ý kiến nhằm tăng cường hiệu quả hoạt động của Công ty như việc lập kế hoạch tài chính, kế hoạch ngân sách, chiến lược định hướng trong hoạt động kinh doanh, phát triển thương hiệu, tăng giá trị cổ phiếu trên thị trường.

Trong năm 2013, Ban kiểm soát đã họp với sự tham gia đầy đủ của các thành viên, thảo luận thống nhất các vấn đề quan trọng trong định hướng phát triển chung của công ty:

- + Đề nghị rà soát lại Điều lệ của công ty để đảm bảo sự minh bạch và thực hiện đúng chủ trương của Đại hội đồng cổ đông cũng như quy định của pháp luật;
- + Đề nghị kiểm tra toàn bộ hồ sơ sổ sách của Công ty trước khi nộp hồ sơ niêm yết cổ phiếu tại Sở GDCK Hà Nội.

Trong năm 2013, Ban kiểm soát có thay đổi thành viên như sau:

STT	Số	Ngày	Nội dung
1	01/QĐ-ĐHĐCĐ-FLCGLOBAL	02/02/2013	Thay đổi chức danh Trưởng BKS từ Ông Trần Thế Anh sang ông Phạm Anh Tuấn

2	03/NQ/ĐHĐCĐ-FLCGLOBAL	09/12/2013	Miễn nhiệm chức danh Trưởng ban kiểm soát: Phạm Anh Tuấn; t/v Ban kiểm soát: Trần Thế Anh; Bầu trưởng ban kiểm soát mới: Ông Nguyễn Thiện Phú; t/v Ban kiểm soát: Nguyễn Thị Hoàng Anh
---	-----------------------	------------	--

**3. Các giao dịch, thù lao và các khoản lợi ích của Hội đồng quản trị, Ban Tổng Giám đốc và Ban kiểm soát.**

**3.1. Chế độ thù lao cho Hội đồng quản trị, Ban Tổng Giám đốc, Ban kiểm soát:**

Thù lao các bên liên quan	Chức vụ	VND
<b>Hội đồng quản trị</b>		
Ông Trần Thế Anh	Chủ tịch Hội đồng Quản trị	0
Ông Doãn Văn Phương	Thành viên Hội đồng Quản trị	0
Ông Lê Tân Sơn	Thành viên Hội đồng Quản trị	0
Ông Nguyễn Thanh Tùng	Thành viên Hội đồng Quản trị	0
Ông Nguyễn Văn Thanh	Thành viên Hội đồng Quản trị	0
Ông Nguyễn Thanh Bình	Thành viên Hội đồng Quản trị	0
<b>Ban Tổng Giám đốc</b>		
Ông Lê Đình Vinh	Tổng Giám đốc	300.000.000
Ông Lê Thanh Dương	Tổng Giám đốc	239.142.468
Ông Trần Thế Anh	Phó Tổng Giám đốc thường trực	90.760.000
Ông Nguyễn Tiến Dũng	Phó Tổng Giám đốc	315.976.148
Ông Nguyễn Đức Cường	Phó Tổng Giám đốc	65.800.000
Ông Trần Xuân Huy	Phó Tổng Giám đốc	363.538.148
Ông Trần Quang Huy	Phó Tổng Giám đốc	109.944.400
<b>Ban kiểm soát</b>		
Ông Nguyễn Thiện Phú	Trưởng Ban kiểm soát	0
Bà Nguyễn Bình Phương	Thành viên Ban kiểm soát	0
Bà Nguyễn Thị Hoàng Anh	Thành viên Ban kiểm soát	0

**3.2. Giao dịch cổ phiếu của cổ đông nội bộ và người có liên quan trong năm 2013:**

STT	Người thực hiện giao dịch	Quan hệ với cổ đông nội bộ/Cổ đông lớn	Số cổ phiếu sở hữu đầu kỳ		Số cổ phiếu sở hữu cuối kỳ		Lý do tăng, giảm
			Số CP	Tỷ lệ %	Số CP	Tỷ lệ %	
01	Lê Đình Vinh	CT Hội đồng quản trị	520.000	2%	1.320.000	5,08%	Bổ sung danh mục đầu tư



## PHẦN VI – BÁO CÁO TÀI CHÍNH

### 1. Ý kiến kiểm toán:

Đơn vị kiểm toán độc lập: Công ty TNHH Kiểm toán và tư vấn Thăng Long T.D.K

Ý kiến kiểm toán: Theo ý kiến của chúng tôi, báo cáo tài chính hợp nhất đã phản ánh trung thực và hợp lý, trên các khía cạnh trọng yếu tình hình tài chính của công ty Cổ phần Liên doanh Đầu tư Quốc tế KLF tại ngày 31/12/2013, cũng như kết quả hoạt động kinh doanh hợp nhất và tình hình lưu chuyển tiền tệ hợp nhất cho năm tài chính kết thúc cùng ngày, phù hợp với chuẩn mực kế toán, chế độ kế toán Việt Nam và các quy định Pháp lý có liên quan đến việc lập và trình bày báo cáo tài chính

### 2. Báo cáo tài chính được kiểm toán.

Báo cáo tài chính năm đã được kiểm toán bao gồm:

- Bảng cân đối kế toán;
- Báo cáo kết quả hoạt động kinh doanh;
- Báo cáo lưu chuyển tiền tệ;
- Bản thuyết minh Báo cáo tài chính theo quy định pháp luật về kế toán và kiểm toán.

Địa chỉ công bố báo cáo tài chính: [www.klf.vn](http://www.klf.vn)

Hà Nội, ngày 25 tháng 03 năm 2014

TM. HỘI ĐỒNG QUẢN TRỊ

CHỦ TỊCH *Ant*



*Ant*  
Trần Thế Anh

