



M&I LINH - Màu xanh cuộc sống !

BÁO CÁO THƯỜNG NIÊN 2013



CÔNG TY CỔ PHẦN M&I LINH MIỀN TRUNG

Tầm Nhìn

Vision

Trở thành nhà cung cấp dịch vụ tốt nhất
nơi chúng tôi có mặt.

To be the best service provider wherever we are.



Sứ Mệnh

Mission

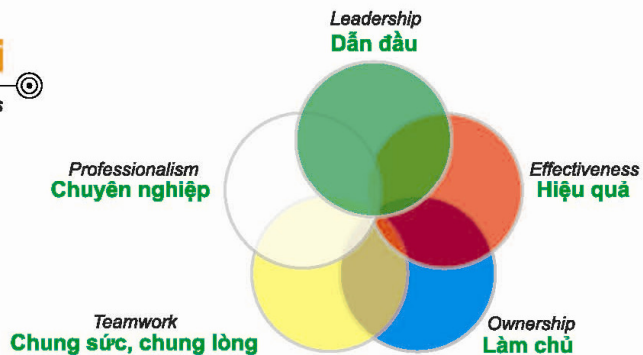


Mang sự hài lòng đến cho mọi người,
vì cuộc sống tốt đẹp hơn.

To provide better satisfaction for better life.

Giá Trị Cốt Lõi

Core Values



MỤC LỤC

I. LỊCH SỬ HOẠT ĐỘNG CỦA CÔNG TY

1. Các sự kiện quan trọng
2. Quá trình phát triển
3. Định hướng phát triển

II. BÁO CÁO CỦA HỘI ĐỒNG QUẢN TRỊ

1. Những nét nổi bật của kết quả hoạt động trong năm
2. Những thay đổi chủ yếu trong năm
3. Đánh giá tình hình hoạt động của công ty 2013
4. Hoạt động, thù lao và chi phí hoạt động của Hội đồng quản trị
5. Tổng kết các cuộc họp HĐQT và các quyết định của HĐQT
6. Kết quả giám sát đối với Tổng giám đốc điều hành và các cán bộ quản lý khác
7. Triển vọng và kế hoạch năm 2014

III. BÁO CÁO CỦA BAN TỔNG GIÁM ĐỐC

Tổng quan

1. Báo cáo tình hình tài chính
2. Báo cáo kết quả hoạt động sản xuất kinh doanh
3. Những tiến bộ Công ty đã đạt được
4. Kế hoạch phát triển trong tương lai
5. Việc lựa chọn công ty kiểm toán độc lập năm 2014
6. Dự kiến phương án phân phối lợi nhuận 2013

IV. BÁO CÁO CỦA BAN KIỂM SOÁT

V. BÁO CÁO TÀI CHÍNH

Các báo cáo tài chính đã được kiểm toán

VI. BẢN GIẢI TRÌNH BÁO CÁO TÀI CHÍNH VÀ BÁO CÁO KIỂM TOÁN

VII. CÁC CÔNG TY LIÊN QUAN

VIII. TỔ CHỨC VÀ NHÂN SỰ

1. Cơ cấu tổ chức Công ty
2. Tóm tắt lý lịch các cá nhân trong Ban điều hành
3. Số lượng cán bộ nhân viên và chính sách đối với người lao động
4. Thay đổi thành viên Hội đồng quản trị và Ban Tổng giám đốc

IX. THÔNG TIN CỔ ĐÔNG VÀ QUẢN TRỊ CÔNG TY

1. Hội đồng quản trị và Ban kiểm soát
2. Thù lao của thành viên HĐQT và Ban kiểm soát công ty
3. Các dữ liệu thống kê về cổ đông/thành viên góp vốn



MAILINH - Màu xanh cuộc sống !



LỊCH SỬ HOẠT ĐỘNG CÔNG TY

I. LỊCH SỬ HOẠT ĐỘNG CỦA CÔNG TY

I.1. Các sự kiện quan trọng

Thành lập

Công ty cổ phần Mai Linh Miền Trung, tên giao dịch quốc tế **Mai Linh Central Joint Stock Company**, tên viết tắt là MLC, tiền thân là Công ty Cổ phần Mai Linh Đà Nẵng, được thành lập theo Giấy chứng nhận đăng ký kinh doanh lần đầu số 3203000009 ngày 30 tháng 10 năm 2000 do Sở Kế hoạch và Đầu tư thành phố Đà Nẵng cấp, và đăng ký thay đổi lần thứ 11 theo Giấy chứng nhận đăng ký doanh nghiệp công ty cổ phần số 0400382219 do Sở Kế hoạch và Đầu tư thành phố Đà Nẵng cấp ngày 19 tháng 11 năm 2012.

Công ty chính thức hoạt động kinh doanh trên địa bàn thành phố Đà Nẵng và một số vùng phụ cận vào ngày 18/01/2001. Hoạt động của Công ty tuân thủ theo Luật Doanh nghiệp, Điều lệ công ty và các quy định pháp luật hiện hành liên quan.

- Trụ sở : Số 92, Đường 2/9, P. Bình Thuận, Q. Hải Châu, TP. Đà Nẵng.
- Điện thoại : (0511) 6257888
- Fax : (0511) 3551999
- Website : www.mailinh.vn
- Mã số thuế : 0400382219
- Vốn điều lệ đăng ký: 80.693.070.000 đồng
- Số lượng cổ phiếu phát hành: 8.069.307 cổ phiếu
- Số lượng cổ phiếu phổ thông đang lưu hành: 8.069.307 cổ phiếu
- Số cổ phần ưu đãi và cổ phiếu quỹ: Không có

Các sự kiện khác trong năm 2013:

- Đã đầu tư và đưa công nghệ GPS vào quản lý taxi, góp phần vào nâng cao chất lượng dịch vụ taxi MAI LINH tại thị trường Miền Trung
- Tái cấu trúc Công ty và tiết giảm được nhiều chi phí quản lý.
- Hoàn thành dự án xe bus tại Quảng Ngãi, khai thác đầy đủ 10/10 tuyến theo đề án ban đầu, khai thác có hiệu quả dự án xe Bus và gây được hiệu ứng tốt cho thương hiệu MAI LINH tại thị trường Quảng Ngãi
- Đang thực hiện chủ trương Một Mai Linh theo định hướng từ Tập đoàn MAI LINH: Đầu tư dài hạn vào công ty liên kết - Công ty cổ phần Mai Linh Nam Trung Bộ Tây Nguyên, từng bước thực hiện mua bán sáp nhập các công ty kinh doanh taxi tại khu vực Nam Trung Bộ - Tây Nguyên
- Chấm dứt hoạt động trang trại của Mai Linh Quảng Bình quý I/2013

- Giải thể Công ty Cafe Arabica MAI LINH tháng 9/2013

I.2. Quá trình phát triển

Ngành nghề kinh doanh

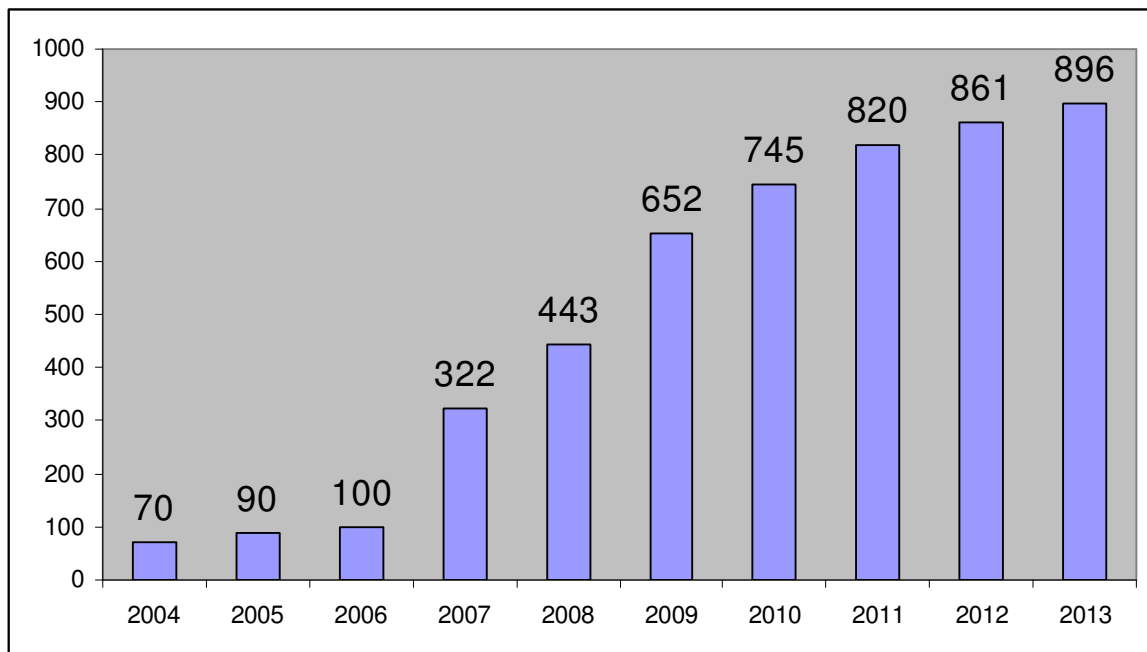
Các ngành nghề được cấp phép bao gồm:

- Vận tải hành khách bằng taxi, Vận tải hành khách theo hợp đồng và vận tải khách theo tuyến cố định bằng xe chất lượng cao Express, Du lịch lữ hành nội địa và quốc tế, các dịch vụ phục vụ khách du lịch, Dịch vụ quảng cáo
- Đại lý vé máy bay trong nước và quốc tế; Sửa chữa và đóng mới phương tiện vận tải thủy, bộ., Đại lý vé tàu hỏa, tàu cánh ngầm, taxi nước, Đại lý bán ô tô, phụ tùng ô tô và các phương tiện vận tải khác
- Dạy nghề ngắn hạn
- Tư vấn quản lý chất lượng theo các tiêu chuẩn quốc tế
- Dịch vụ cho thuê xe ô tô

Tình hình hoạt động:

- Tình hình tăng trưởng phương tiện qua 10 năm (từ 2004 đến 2013) :

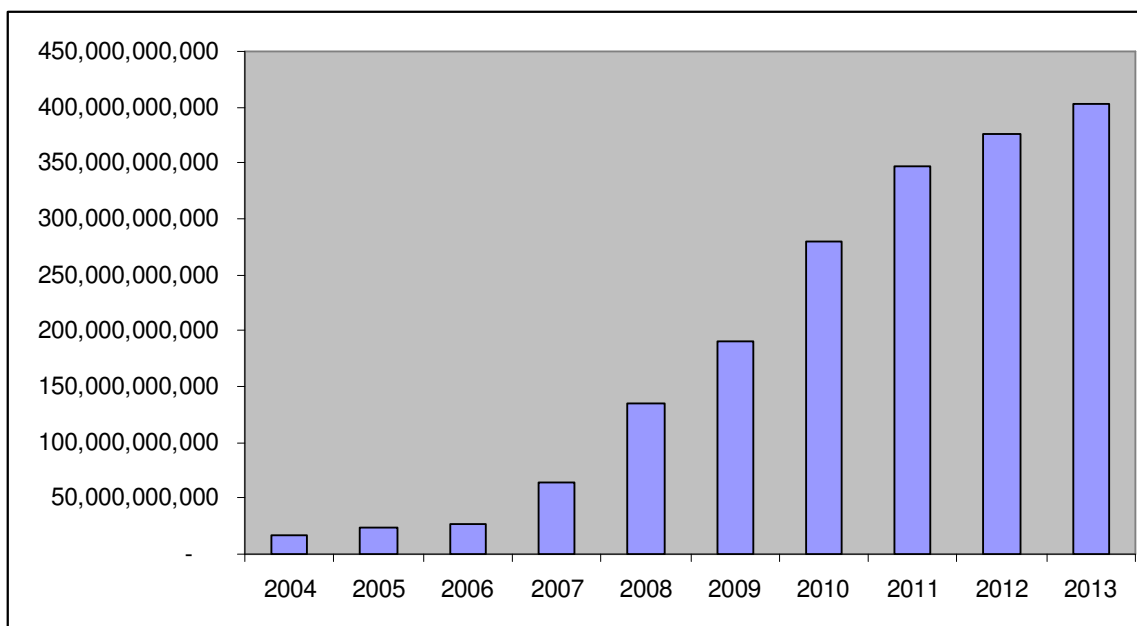
Năm	2004	2005	2006	2007	2008	2009	2010	2011	2012	2013
SỐ XE	70	90	100	322	443	652	745	820	861	896



Sơ đồ tăng trưởng lượng xe qua các năm

- Tình hình tăng trưởng doanh thu qua 10 năm (từ 2004 đến 2013) :

NĂM	TỔNG DOANH THU
2004	16.607.500.000
2005	22.995.000.000
2006	27.382.300.000
2007	64.668.376.310
2008	134.668.905.179
2009	189.810.105.632
2010	279.328.265.687
2011	347.770.561.749
2012	376.119.470.489
2013	399.110.513.795



Sơ đồ tăng trưởng doanh thu qua 10 năm 2004 - 2013

Từ những ngày đầu thành lập, với ngành nghề kinh doanh chủ yếu là hoạt động vận tải - dịch vụ vận chuyển hành khách bằng xe Taxi, Công ty đã được thừa hưởng được những giá trị cốt lõi, giá trị thương hiệu Mai Linh cũng như những kinh nghiệm và quy trình quản lý từ Công ty mẹ, đã không ngừng khẳng định chất lượng dịch vụ, nhanh chóng xây dựng và củng cố uy tín thương hiệu trên thị trường miền Trung.

Thị trường Miền Trung với đặc thù nhỏ lẻ, dân cư phân bố rải rác... đã tạo ra những khó khăn nhất định trong công tác điều hành, quản lý nhằm đáp ứng tối

đa nhu cầu của khách hàng. Tuy nhiên, trong những năm qua, hoạt động kinh doanh của Mai Linh Miền Trung liên tục đạt được những thành quả đáng khích lệ và tăng trưởng ổn định. Dịch vụ của Công ty luôn được khách hàng đón nhận và tin tưởng sử dụng. Các hoạt động kinh doanh của Công ty hiện đã được phủ đều trên khắp các tỉnh, thành từ Quảng Bình đến Quảng Ngãi và đang liên kết với khu vực Nam Trung Bộ - Tây Nguyên để dần dần tạo thành một vùng thị trường Miền Trung và Tây Nguyên rộng hơn trong tương lai

Năm 2013, tuy tình hình kinh tế thế giới và trong nước vẫn tiếp tục nằm trong giai đoạn khó khăn, nhưng Công ty vẫn khẳng định sự tồn tại và phát triển bền vững, là doanh nghiệp vận tải Taxi đứng đầu tại khu vực miền Trung với số đầu xe taxi chiếm gần 50% số xe trong toàn khu vực (*thị phần dịch vụ taxi xét về phương tiện*) với chất lượng dịch vụ không ngừng được nâng cao và hoàn thiện, đáp ứng ngày càng tốt hơn nhu cầu của khách hàng. Thương hiệu Mai Linh vẫn được sự ủng hộ và tín nhiệm của đại đa số người tiêu dùng trong cả nước và khu vực.

I. 3. Định hướng phát triển

Xây dựng Mai Linh Miền Trung luôn là Công ty dẫn đầu về dịch vụ vận tải trong khu vực về thị phần và chất lượng dịch vụ.

Kiên định mục tiêu kinh doanh “Hiệu quả là chân lý cứng” và “Phát triển bền vững”.

Tiếp tục xây dựng mô hình Một Mai Linh tại khu vực Miền Trung - Tây Nguyên theo định hướng của Tập đoàn Mai Linh, từng bước mở rộng thị trường và thị phần quản lý của pháp nhân Mai Linh Miền Trung trong cả khu vực Miền Trung - Tây Nguyên.



M&L - Màu xanh cuộc sống !



BÁO CÁO HỘI ĐỒNG QUẢN TRỊ

II. BÁO CÁO CỦA HỘI ĐỒNG QUẢN TRỊ

Trong năm 2013, Hội đồng quản trị của Công ty cổ phần Mai Linh Miền Trung gồm có 5 thành viên:

- Ông Hồ Huy - Chủ tịch HĐQT (*Thành viên HĐQT độc lập*)
- Ông Võ Thành Nhân - Phó Chủ tịch HĐQT kiêm Tổng giám đốc điều hành.
- Ông Hồ Việt – Thành viên Hội đồng Quản trị (*Thành viên HĐQT độc lập*)
- Ông Trương Tài – Thành viên HĐQT kiêm Phó TGĐ Tài Chính
- Ông Trần Quốc Duy – Thành viên HĐQT kiêm Giám đốc Mai Linh Quảng Ngãi

II.1. Những nét nổi bật ảnh hưởng đến kết quả hoạt động kinh doanh trong năm:

Năm 2013 tình hình kinh tế thế giới vẫn diễn biến phức tạp, chưa có dấu hiệu hồi phục sau cuộc khủng hoảng tài chính vào cuối năm 2008. GDP Việt Nam có tăng nhưng không cao; lãi suất cơ bản giảm, lạm phát và tỷ giá đô la tăng, mức lương tối thiểu tăng, BHXH, BHYT, BHTN, chi phí đều tăng làm ảnh hưởng đến kết quả kinh doanh của đơn vị.

Thị trường một số địa phương giảm do tình hình kinh tế khó khăn, cạnh tranh ngày càng khốc liệt giữa các Công ty kinh doanh Taxi tại địa phương.

II.2. Những thay đổi chủ yếu và các quyết định chiến lược trong năm:

Căn cứ tình hình kinh tế - xã hội của cả nước và khu vực, Hội đồng quản trị trong năm 2013 đã có những quyết định chiến lược cho hoạt động kinh doanh của Công ty; theo dõi công tác quản lý điều hành của Ban Tổng giám đốc; kịp thời ổn định động viên người lao động hoàn thành tốt nhiệm vụ được giao và đạt hiệu quả kinh doanh cao nhất theo định hướng “Một Mai Linh”:

- Vận tải là lĩnh vực kinh doanh chủ lực của Tập đoàn.
- Tập trung vào lĩnh vực kinh doanh chính của Mai Linh dựa trên thế mạnh của vận tải và lấy hiệu quả làm trọng tâm.

Nâng cao chất lượng dịch vụ theo hướng đầu tư vào con người bằng việc duy trì công tác huấn luyện nghiệp vụ kinh doanh, văn hóa doanh nghiệp, bồi dưỡng ngoại ngữ cho đội ngũ nhân viên.

II.3. Đánh giá tình hình hoạt động của công ty kết quả kinh doanh năm 2013

Tổng doanh thu của Công ty năm 2013 là 399 tỷ đồng, so với chỉ tiêu kế hoạch đạt 109,99%.

Lợi nhuận sau thuế đạt 13,3 tỷ đồng, so với kế hoạch đạt 148,9%.

So sánh tổng doanh thu năm 2013 so với năm 2012 tăng 6,1%; lợi nhuận sau thuế năm 2013 so với năm 2012 tăng gấp 3,5 lần.

Đầu tư: 138 xe đạt 131%; thanh lý 99 xe đạt 5 lần chỉ tiêu kế hoạch năm 2013.

Công ty chưa phát hành được cổ phần để tăng vốn điều lệ và trái phiếu chuyển đổi do điều kiện thị trường vốn chưa thuận lợi.

II.4. Hoạt động, thù lao và chi phí hoạt động của Hội đồng quản trị và từng thành viên HĐQT:

Trong năm 2013, HĐQT đã họp 4 cuộc họp định kỳ và thông qua 13 Nghị quyết bằng văn bản.

Thù lao, chi phí cho hoạt động của HĐQT thực hiện đúng theo Nghị quyết ĐHCĐ ngày 21/06/2013.

II.5. Tổng kết các cuộc họp HĐQT và các quyết định của HĐQT:

Tổng giá trị tài sản cổ định mua sắm trong năm 81 tỷ. Trong đó mua sắm phương tiện kinh doanh là 80 tỷ. Chiếm tỷ trọng : 98,7%.

II.6. Kết quả giám sát đối với thành viên Hội đồng quản trị, thành viên Ban Tổng giám đốc và cán bộ quản lí

Các hoạt động của HĐQT và Ban tổng giám đốc tuân thủ theo yêu cầu của hệ thống quản trị nội bộ.

Hội đồng quản trị đã duy trì đều đặn các cuộc họp định kỳ và có ý kiến chỉ đạo cho hoạt động của Công ty.

Ban điều hành Công ty đã rất nỗ lực tìm kiếm các nguồn tài chính để đảm bảo cho hoạt động của Công ty được thông suốt.

Bộ máy kế toán của Công ty đã đảm bảo tuân thủ chế độ kế toán doanh nghiệp do Bộ tài chính ban hành, công tác lập báo cáo tài chính hoàn thành đúng thời gian qui định.

Trong năm qua, Ban kiểm soát đã cùng với Hội đồng quản trị, Ban Tổng giám đốc phối hợp nắm bắt tình hình hoạt động của Công ty trên cơ sở đó đã có

những đề xuất, trao đổi, tham gia ý kiến nhằm mục đích đảm bảo các hoạt động của Công ty là phù hợp với pháp luật.

II.7. Triển vọng và kế hoạch năm 2014:

Các định hướng trong năm 2014 là :

- Tiếp tục cơ cấu lại Công ty theo định hướng “Một Mai Linh”
- Tích cực tăng trưởng đầu xe tại các thị trường có dấu hiệu tăng trưởng, thực hiện chiến lược dòng xe giá rẻ để đáp ứng nhu cầu của khách hàng
- Quản lý có hiệu quả các công ty liên kết thuộc Mai Linh Nam Trung Bộ và Tây Nguyên, từng bước mua lại các con ty con của khu vực Nam Trung Bộ và Tây Nguyên để cuối cùng hợp nhất thành 1 khu vực Miền Trung
- Tổng doanh thu năm 2014 đạt 422,5 tỷ đồng; so với năm 2013 tăng 5,9%.
- Lợi nhuận sau thuế năm 2014 là 18 tỷ đồng so với năm 2013 tăng 35,3%.
- Số phương tiện đầu tư trong năm 2014 là 282 xe; Thanh lý 208 xe.

Với truyền thống là một Công ty luôn kinh doanh ổn định và phát triển bền vững, Hội đồng quản trị tin rằng CBCNV Công ty sẽ nỗ lực vượt bậc hoàn thành xuất sắc các nhiệm vụ được giao.



M&L - Màu xanh cuộc sống!



BÁO CÁO BAN TỔNG GIÁM ĐỐC

III. BÁO CÁO CỦA BAN TỔNG GIÁM ĐỐC:

Tổng quan:

Năm 2013 GDP tăng 5,42%, mức tăng này được đánh giá là “thấp hơn mục tiêu đề ra nhưng cao hơn mức tăng của năm 2012 và có tín hiệu phục hồi”.

Chỉ số lạm phát tăng 6,6%, lạm phát đã được kiềm chế trong năm 2013

Lãi vay ngân hàng bình quân 2013 giảm so với năm 2012 giúp các doanh nghiệp giảm được chi phí lãi vay.

Sau nhiều năm kinh tế khó khăn sức khỏe của các doanh nghiệp phục hồi chậm, việc làm chưa được cải thiện nhiều và người dân cũng giảm chi tiêu nên sức cầu nhiều dịch vụ giảm đi trong đó có dịch vụ vận tải.

III.1. Báo cáo tình hình tài chính

Khả năng sinh lời:

Trong năm 2013, trong bối cảnh kinh tế trong và ngoài nước đang trong giai đoạn phục hồi sau khủng hoảng; kinh tế trong nước vẫn trong tình trạng tăng trưởng chậm so với tiềm năng, chỉ số tiêu dùng (CPI) bình quân năm 2013 tăng 6,04% tăng thấp so với bình quân năm 2012 (*nguồn Tổng Cục Thống Kê*) nhưng chi phí đầu vào của công ty như xăng, vật tư, BHXH, BHYT, lương tăng, nhưng với lãi suất ngân hàng bình quân trong năm đã giảm mạnh so với năm 2012, đặc biệt là những tháng cuối năm đã được giảm mạnh so với 2012, nên mức sinh lời từ hoạt động kinh doanh của Công ty đã tăng mạnh so với những năm trước. Lợi nhuận ròng trên doanh thu, Lợi nhuận ròng trên tổng tài sản (ROA), Lợi nhuận ròng trên vốn chủ sở hữu (ROE) đã tăng mạnh so với 2011, 2012. Thu nhập trên 1 cổ phiếu so với năm 2012 theo đó cũng tăng mạnh. Nguyên nhân chủ yếu do chi phí tài chính đã giảm mạnh, kết hợp với thu nhập từ thanh lý tài sản tăng cao.

Nhân tố tác động chưa tốt đến kết quả lợi nhuận của Công ty trong năm qua chủ yếu là do khoản đầu tư vào Công ty cổ phần Nam Trung Bộ & Tây Nguyên chưa phát sinh hiệu quả, nhưng khoản đầu tư đã giúp Công ty liên kết mở rộng và củng cố thêm thị phần hoạt động kinh doanh taxi trong khu vực Miền Trung & Tây Nguyên.

CHỈ TIÊU VỀ KHẢ NĂNG SINH LỜI	ĐƠN VỊ	NĂM 2013	NĂM 2012	NĂM 2011
Hệ số (LNTT+Lãi vay)/Tổng tài sản BQ	%	10,71	10,22	12,98
Hệ số lợi nhuận sau thuế/Doanh thu thuần	%	3,33	1,02	2,12
Hệ số lợi nhuận sau thuế/Vốn CSH bình quân (ROE)	%	13,26	3,96	7,74
Hệ số lợi nhuận sau thuế/Tổng tài sản BQ (ROA)	%	3,10	0,91	1,87
Hệ số lợi nhuận từ hoạt động kinh doanh/Doanh thu thuần	%	1,76	(0,16)	2,23
Hệ số lợi nhuận sau thuế/Vốn điều lệ	%	16,49	4,73	9,86
Giá trị sổ sách/1 cổ phiếu lưu hành cuối năm	đồng	12.969	11.906	13.769
EPS	đồng	1.649	473	986

Hệ số thanh toán

Hệ số thanh toán của Công ty cho thấy rủi ro cao trong thanh toán, nguyên nhân chủ yếu xuất phát từ yêu cầu tăng trưởng của công ty để đáp ứng năng lực cạnh tranh, giữ vững và tăng trưởng thị phần, công ty đã tăng cường đầu tư dài hạn vào công ty liên kết (Công ty cổ phần Mai Linh Nam Trung Bộ & Tây Nguyên) và đầu tư đổi mới phương tiện. So với năm 2012 các chỉ số này đã được dịch chuyển theo chiều hướng tích cực, tăng về khả năng đáp ứng thanh toán các khoản nợ đến hạn thanh toán cho các cổ đông, nhà cung cấp, ngân hàng, tổ chức tín dụng và các đối tác khác.

Bên cạnh đó hệ số tín nhiệm theo tiêu chuẩn đánh giá tín nhiệm doanh nghiệp theo công thức do John Moody đưa ra.

$$(Z=-0.352-3.118*X4+2.763*X8-0.55*X22-0.163*X24+6.543*X29+0.12*X53)$$

Năm 2013 hệ số tín nhiệm đã được nâng từ bậc B lên BB xét theo tiêu chí báo cáo riêng của công ty mẹ.

Ngoài ra do tính chất đặc thù của ngành nghề hoạt động chủ yếu là dịch vụ taxi, các khoản nợ trả sau của khách hàng chiếm tỷ lệ nhỏ trong doanh thu, tài sản của công ty chủ yếu là phương tiện vận tải hành khách 4 chỗ, 7 chỗ nên khả năng chuyển đổi thành tiền bằng nhiều hình thức tương đối linh hoạt nên Công ty luôn đảm bảo tốt khả năng thanh toán. Uy tín trong khâu thanh toán được khách hàng, đối tác và nhà cung cấp đánh giá cao.

Tổng khoản nợ trên tổng tài sản, nợ trên vốn chủ sở hữu vẫn giữ ổn định không thay đổi nhiều so với các năm trước và với cơ cấu nợ hiện nay cũng như các năm qua là phù hợp với hoạt động kinh doanh taxi, tác động tích cực đến việc gia tăng lợi nhuận cho cổ đông.

CHỈ TIÊU	ĐƠN VỊ	2013	2012	2011
Chỉ tiêu về khả năng thanh toán				
Hệ số thanh toán ngắn hạn: TSLĐ/Nợ ngắn hạn	Lần	0,31	0,24	0,48
Hệ số thanh toán nhanh: (TSLĐ - Hàng tồn kho)/Nợ ngắn hạn	Lần	0,29	0,20	0,40
Chỉ tiêu về cơ cấu vốn				
Hệ số nợ/Tổng tài sản	Lần	0,751	0,764	0,755
Hệ số Nợ/Vốn chủ sở hữu	Lần	3,14	3,35	3,25

Thay đổi về vốn cổ phần và giá trị sổ sách:

Trong năm 2013, công ty đã không thực hiện được việc tăng vốn qua hình thức phát hành cổ phần cho cổ đông hiện hữu, theo nghị quyết của Đại hội cổ đông năm 2012, do tình hình thị trường chứng khoán không thuận lợi cho việc phát hành. Công ty không có cổ phần ưu đãi và cổ phiếu quỹ.

CHỈ TIÊU	SỐ LƯỢNG	GIÁ TRỊ TÍNH THEO MỆNH GIÁ	MỆNH GIÁ	QUYỀN BIỂU QUYẾT
Số đầu năm	8.069.307	80.693.070.000	10.000	1:1
Tăng trong năm	0	0		
Số cuối năm	8.069.307	80.693.070.000	10.000	1:1

Giá trị sổ sách của công ty tại thời điểm 31/12/2013 là: 12.969 đồng/01 cổ phiếu

Những hoạt động quản trị tài chính chính yếu trong năm:

Nhận diện những nguyên nhân và thực trạng khó khăn trong hoạt động kinh doanh của công ty trong những năm qua, Công ty đã thay đổi cơ cấu tài sản theo hướng gia tăng tỷ trọng tài sản cho hoạt động kinh doanh vận tải, giải thể Công ty TNHH MTV Café Arabica Mai Linh, chuyển nhượng trạm dừng chân Lao Bảo - Quảng Trị. Thanh lý và chấm dứt hoạt động chăn nuôi trang trại tại Quảng Bình trong quý I/2013.

Tăng cường đầu tư dài hạn vào các công ty liên kết hoạt động trong cùng lĩnh vực taxi. Nguồn vốn huy động trong năm chủ yếu tập trung vào hình thức hợp tác kinh doanh xe thương quyền, hợp tác đầu tư xe; Vay Ngân hàng và các tổ chức tín dụng khác. Giảm huy động vốn tiết kiệm của cá nhân – do tính chất nguồn vốn tiết kiệm của cá nhân thiếu ổn định trong môi trường kinh tế vĩ mô còn nhiều bất ổn.

Tăng cường trả nợ các khoản nợ vay có lãi suất cao, vay mới các khoản vay có lãi suất thấp theo đà giảm lãi suất vay của ngân hàng, tổ chức tín dụng, góp phần giảm chi phí tài chính trong năm của công ty.

Triển khai ký kết với các ngân hàng hạn mức tín dụng trong năm để công ty luôn chủ động kế hoạch sử dụng nguồn vốn đáp ứng khả năng thanh toán kịp thời cho nhà cung cấp, trả nợ các khoản thanh toán đến hạn.

Nhằm tăng cao tính làm chủ phương tiện của người lái xe, cùng với hệ thống Mai Linh, công ty đã tăng cường triển khai chương trình kêu gọi vốn thông qua hình thức hợp tác kinh doanh xe thương quyền. Đây là một chiến lược dài hạn của Tập đoàn Mai Linh. Trong năm 2013 số xe đã được thương quyền hóa là: 30 xe nâng tổng số xe thương quyền là 142 xe trên 896 tổng đầu phương tiện của công ty.

Tình hình giao dịch cổ phiếu của công ty trên sàn giao dịch chứng khoán:

Qua hơn 3 năm niêm yết và giao dịch trên Sở giao dịch chứng khoán Hà Nội, do tình hình thị trường chứng khoán đang trong giai đoạn khó khăn, niềm tin và sự quan tâm, đánh giá của nhà đầu tư đối với cổ phiếu của công ty chưa đúng tiềm năng, giá trị thực của công ty nên tính thanh khoản của cổ phiếu công ty đang ở mức thấp suốt từ khi niêm yết đến 7/2013, kể từ sau đại hội cổ đông năm 2013 và kết quả kinh doanh bán niên được công bố, giá cổ phiếu và khối lượng giao dịch diễn tiến theo chiều hướng tích cực, đến 31/12/2013 được giao dịch ở mức giá 10.000đ/cổ phiếu, khối lượng bình quân giao dịch là 9.600 cổ phiếu/ tuần. Cùng với xu hướng tăng của thị trường chứng khoán, kết hợp với tình hình kinh doanh trong năm 2013 có bước tăng trưởng lợi nhuận vượt bậc kể từ khi niêm yết, cổ phiếu của công ty đã tăng mạnh từ mốc đáy 2.500 đồng/cổ phiếu đến ngày 26/3/2014 đã đạt được mức 13.500 đồng cổ phiếu (Thị giá đã điều chỉnh qua các lần chia cổ tức và phát hành cổ phiếu thưởng).





Đồ thị giá và khối lượng giao dịch (6 tháng) : Tháng 10/2013 – 3/2014

III.2. Báo cáo kết quả hoạt động SXKD năm 2013

Các chỉ tiêu đạt được trong năm

Doanh thu, lợi nhuận: (so sánh với kế hoạch)

CHỈ TIÊU	KẾ HOẠCH 2013	THỰC HIỆN 2013	SO SÁNH
Tổng doanh thu	362.867.284.650	399.110.513.795	109,99%
Lợi nhuận sau thuế	8.931.913.220	13.305.428.309	148,97%

(Trong đó: doanh thu lĩnh vực taxi chiếm hơn 90%)

Tổng Doanh thu 2013 vượt kế hoạch được giao, nguyên nhân chủ yếu là:

- Công ty đã thực hiện đầu tư thêm xe đúng tiến độ, bổ sung xe ngay khi có thanh lý.
- Lượng khách du lịch đến Miền Trung vẫn tăng lên dẫn đến mức cầu về taxi tăng, đặc biệt là thị trường Hội An, Đà Nẵng và Quảng Bình
- Mai Linh Hội An vẫn duy trì thị phần lớn, doanh thu bình quân xe / ngày cao cũng đóng một phần cho doanh thu toàn khu vực
- Bên cạnh đó thị trường Quảng Ngãi vẫn duy trì được tốc độ phát triển tốt, Mai Linh Quảng Ngãi vẫn duy trì được thị phần lớn ở thị trường Quảng Ngãi nên cũng đóng góp 1 phần làm doanh thu khu vực đạt và vượt chỉ tiêu kế hoạch.

Lợi nhuận đạt và vượt kế hoạch là do:

- Hầu hết các đơn vị có doanh thu tốt và có lợi nhuận tốt hơn năm 2012
- Công ty kiểm soát và tiết giảm được nhiều loại chi phí đặc biệt là chi phí quản lý doanh nghiệp
- Do lãi suất vay ngân hàng giảm xuống, nên Công ty đã tiết kiệm được lãi vay ngân hàng

Doanh thu, lợi nhuận (so với cùng kỳ năm trước)

CHỈ TIÊU	NĂM 2012	NĂM 2013	TĂNG/GIẢM
Tổng doanh thu	376.119.470.489	399.110.513.795	106,11%
Lợi nhuận sau thuế	3.818.127.179	13.305.428.309	348,48%

Chỉ tiêu Doanh thu 2013 tăng so với 2012, nguyên nhân chủ yếu là:

- Khu vực tiếp tục đầu tư thêm xe (*số xe đầu tư nhiều hơn số xe thanh lý*)
- Doanh thu bình quân ngày xe có toàn khu vực vẫn giữ vững
- Doanh thu lĩnh vực xe Bus cao hơn so với năm 2012

Chỉ tiêu lợi nhuận 2013 tăng so với 2012 là do:

- Các đơn vị thành viên đóng góp lợi nhuận tốt
- Lãi suất vay ngân hàng năm 2013 thấp hơn 2012

Tình hình đầu tư thanh lý phương tiện

NỘI DUNG	KẾ HOẠCH 2013	THỰC HIỆN 2013	SO SÁNH
Đầu tư	105	138	131%
Thanh lý	20	99	495%

Ghi chú: số liệu đầu tư được tính theo thời điểm đưa vào kinh doanh

Các chỉ tiêu Sản lượng và Kinh doanh (chủ yếu của lĩnh vực Taxi):

NỘI DUNG	NĂM 2012	NĂM 2013	TĂNG/GIẢM
Doanh thu BQ/ngày/xe có	1.289.199	1.314.211	2%
Số xe có cuối kỳ	861	896	4%

Ghi chú: xe được tính khi đưa vào kinh doanh

Số lượng xe taxi chỉ tăng lên 4,0% so với năm trước do chính sách quản lý quota của các một số địa phương như Đà Nẵng, Quảng Nam (Hội An + Tam Kỳ), mặc khác do nền kinh tế Việt Nam vẫn chưa hồi phục nên Công ty đã quyết định đầu tư ở mức vừa phải để đảm bảo tính hiệu quả.

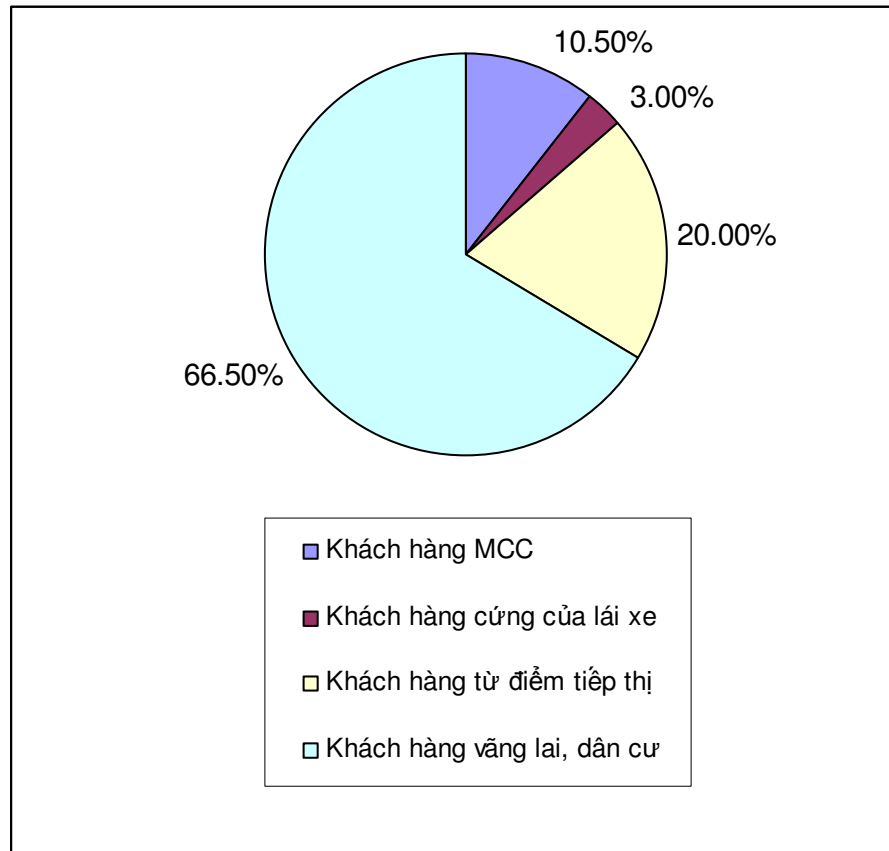
Doanh thu bình quân ngày xe có tăng thêm 2% cũng thể hiện sức tăng yếu của thị trường trong năm qua (năm 2013 mức tăng của giá là không đáng kể)

Tình hình thị trường

- Thị phần về mặt phương tiện: Công ty vẫn duy trì mức gần 50% tại khu vực Bắc Trung Bộ.
- Thị trường trọng điểm về dịch vụ taxi: thị trường Đà Nẵng, Quảng Ngãi và Huế chiếm trên 70% tỷ trọng về phương tiện của MAI LINH khu vực.
- Thị trường độc quyền: Tam Kỳ, Núi Thành, Vĩnh Điện, thị trường Hội An chiếm khoảng 84%
- Thị trường cạnh tranh gay gắt: Đà Nẵng, Huế và Quảng Ngãi bắt đầu cuối năm 2012
- Thị trường đối thủ có dấu hiệu yếu đi hoặc rút lui: Quảng Bình
- Thị trường có qui mô nhỏ nhất: Quảng Trị với 45 đầu xe tăng thêm 5 xe so với 2012
- Thị trường có qui mô lớn nhất: Đà Nẵng với 383 đầu xe

Cơ cấu khách hàng của Công ty

- Khách hàng MCC: chiếm 10,5%
- Khách hàng cứng của lái xe (liên lạc trực tiếp qua di động của lái xe): chiếm khoảng 3,0%
- Khách hàng từ các điểm tiếp thị: chiếm 20,0%
- Khách hàng vắng lai, dân cư: chiếm 66,5%



Hình cơ cấu của khách hàng

Đối với các điểm tiếp thị: nhóm khách hàng chủ lực của Mai Linh vẫn bao gồm: nhà ga, sân bay, các resort, khách sạn lớn, bệnh viện,... và phần nhiều trong số đó được ký hợp tác độc quyền với Mai Linh.

III.3. Những tiến bộ Công ty đã đạt được :

- ❖ Công ty vẫn tiếp tục duy trì đầu tư xe mới và thanh lý xe cũ (số lượng xe đầu tư mới cao hơn số lượng xe thanh lý), điều này giúp Công ty duy trì thị phần và tăng qui mô phương tiện trên thị trường, giúp công ty duy trì thế chủ động trên thị trường và nâng chất lượng phục vụ khách hàng
- ❖ Công ty đã tổ chức huấn luyện đào tạo nâng cấp kỹ năng lãnh đạo và quản trị cho cán bộ lãnh đạo và đội ngũ quản trị trung gian
- ❖ Nâng cao chất lượng đào tạo huấn luyện cho anh em lái xe mới bằng việc nâng cấp hệ thống tài liệu huấn luyện.
- ❖ Trong năm Công ty đã duy trì việc huấn luyện nghiệp vụ kinh doanh cho bộ phận kinh doanh và tổng đài, tổ chức học ngoại ngữ cho nhân viên lái xe.
- ❖ Công ty đã đưa công nghệ định vị GPS vào hỗ trợ công tác quản trị và nâng cao chất lượng dịch vụ, kết quả là số vụ khiếu nại giảm đi đáng kể, thời gian giải quyết khiếu nại cho khách hàng giảm xuống đáng kể

III.4. Kế hoạch phát triển trong tương lai

Môi trường vĩ mô

Thế giới

- Chính trị của thế giới bất ổn
- Nền kinh tế thế giới vẫn còn nhiều khó khăn

Việt Nam

- Tình hình kinh tế Việt Nam vẫn còn nhiều khó khăn tuy nhiên nhiều khả năng nền kinh tế sẽ ấm hơn vào quý 3 và quý 4 năm 2014
- GDP Việt Nam năm 2014 mục tiêu tăng 5,8%
- Tốc độ tăng giá tiêu dùng (CPI) khoảng 7%.
- Lãi suất ngân hàng được kỳ vọng sẽ được duy trì như năm 2013

Thị trường

- Thị trường cạnh tranh ngày càng gay gắt hơn, Quảng Ngãi xuất hiện đối thủ mới và có xu hướng mở rộng sang Quảng Nam (Chu Lai, Tam Kỳ,...)
- Các đối thủ mới ra đời hầu hết đều áp dụng chiến lược giá rẻ
- Thị trường Quảng Bình có dấu hiệu khởi sắc nhờ khách du lịch tăng cao
- Thị trường Quảng Trị vẫn chưa có dấu hiệu tăng trưởng (thị trường vẫn ở qui mô nhỏ và cạnh tranh cao)
- Thị trường Hội An, khách du lịch sẽ tiếp tục phát triển, chính sách quota vẫn được thực hiện nghiêm túc, nên Mai Linh vẫn duy trì cơ hội kinh doanh tốt

Định hướng của Công ty mẹ - MLG

- Vận tải là lĩnh vực kinh doanh chủ lực của Tập đoàn.
- Thực hiện chính sách **một MAI LINH**.
- Tiếp tục hoàn thiện mô hình điều hành theo 3 miền: Bắc, Trung, Nam

Các mục tiêu nhiệm vụ cơ bản trong năm 2014 như sau:

Chỉ tiêu doanh thu và lợi nhuận

CÁC CHỈ TIÊU	THỰC HIỆN 2013	KẾ HOẠCH 2014	TĂNG / GIẢM
Tổng doanh thu	399.110.513.795	422.500.000.000	5,9%
Lợi nhuận sau thuế	13.305.428.309	18.000.000.000	35,3%

Ghi chú: Đã tính MAI LINH Bình Định (năm 2014 đã mua lại MAI LINH BÌNH ĐỊNH)

Kế hoạch đầu tư và thanh lý phương tiện như sau:

NỘI DUNG	THỰC HIỆN 2013	KẾ HOẠCH 2014	TĂNG / GIẢM
Đầu tư	138	282	104.3%
Thanh lý	99	208	110.1%

Ghi chú: Đã tính MAI LINH Bình Định (năm 2014 đã mua lại MAI LINH BÌNH ĐỊNH)

Các giải pháp triển khai

Để đạt được mục tiêu đã đề ra trước tình hình dự báo của nền kinh tế vĩ mô đã nêu trên và tình hình nội tại của doanh nghiệp và thị trường, Công ty đưa ra các nhóm giải pháp cụ thể sau:

Giải pháp về đầu tư, điều tiết phương tiện

- Trong năm 2014 Công ty tiếp tục mở rộng đầu tư phương tiện kinh doanh tại các thị trường Quảng Ngãi, Huế, Quảng Bình, Đà Nẵng và Hội An (thị trường Đà Nẵng và Hội An phải xin được quota)
- Công ty sẽ lựa chọn chủng loại (dựa vào tình hình thị trường mới, kết hợp với bài toán phân tích hiệu quả đầu tư) và thời điểm đầu tư phù hợp để tiết kiệm chi phí đầu tư vừa đón đầu phục vụ nhu cầu khách hàng vào các mùa cao điểm (mùa lễ hội và mùa du lịch). Phân tích dòng xe giá rẻ và lựa chọn chủng loại đầu tư phù hợp

- Điều tiết phương tiện giữa các đơn vị để phù hợp với nhu cầu khách hàng và tình hình mùa vụ (*mùa lễ hội, mùa du lịch nhu cầu tăng cao*)
- Thanh lý các dòng xe cũ đúng tiến độ và thời điểm để có giá trị thu hồi cao và tạo dòng tiền tốt cho tái đầu tư mở rộng

Giải pháp phát triển thị trường

- Tiếp tục phát triển khách hàng MCC có lựa chọn (*vừa cân đối việc tăng thêm lượng khách hàng, vừa tránh rủi ro về thu hồi công nợ do trong giai đoạn nền kinh tế Việt Nam còn khó khăn*) mục tiêu tăng số lượng thẻ MCC trong năm 2014 thêm 150 thẻ.
- Tiếp tục giữ vững các điểm tiếp thị lớn bằng chính sách chất lượng dịch vụ, chính sách hoa hồng, chăm sóc và tăng cường tạo mối quan hệ tốt đẹp và thân thiết với các điểm tiếp thị lớn, tiếp tục duy trì tỷ trọng khách hàng tại điểm tiếp thị với mức cơ cấu khoảng 20%, khai thác thêm các điểm tiếp thị có qui mô trung bình
- Tiếp tục duy trì mức độ đa dạng các loại hình quảng cáo để thu hút khách hàng trong dân, sử dụng các kênh báo giấy địa phương như báo C&ĐN, báo Đà Nẵng, quảng cáo qua các kênh ấn phẩm chuyên ngành du lịch, khai thác hình thức marketing online, hợp tác với đài truyền hình cáp Sông Thu để tăng tính hiệu quả. Tận dụng tối đa chương trình hợp tác quảng cáo với tạp chí TAXI Plus.
- Nâng cao năng lực chăm sóc và giải quyết khiếu nại khách hàng bằng công cụ định vị và qui trình phối hợp giữa các bộ phận phòng ban
- Xây dựng chính sách giá cho dòng xe giá rẻ phù hợp với thị trường

Giải pháp công nghệ

- Nâng cấp và hoàn thiện hệ thống quản trị taxi bằng GPS và phần mềm, khai thác triệt để hệ thống GPS và phần mềm quản lý taxi trên nền GPS
- Tìm kiếm tìm kiếm các giải pháp công nghệ để hỗ trợ công tác điều hành có hiệu quả mỗi khi qui mô công ty được nâng lên cả về số lượng xe và địa bàn hoạt động

Giải pháp tài chính

- Đẩy mạnh hợp tác đầu tư kinh doanh taxi - Tập trung nguồn vốn cho đầu tư đổi mới phương tiện mới và cơ cấu lại nguồn vốn theo hướng giảm thiểu rủi ro thanh toán.
- Thực hiện chia cổ tức bằng tiền mặt ổn định như các năm qua (5%), chia cổ phiếu thưởng 15% để bổ sung vốn điều lệ - sử dụng cho mục đích mở rộng thị trường qua hình thức mua lại các công ty hoạt động kinh doanh taxi trong khu vực Miền Trung.

- Phát hành cổ phần cho cổ đông chiến lược, nhằm cơ cấu lại nguồn vốn của Công ty cân bằng - giảm rủi ro.
- Cơ cấu lại các khoản đầu tư của Công ty theo hướng tập trung vào hoạt động chủ lực của Công ty - Mở rộng thị trường - thị phần.
- Cơ cấu lại các khoản vay của công ty để giảm lãi suất tiền vay theo lộ trình giảm lãi suất của ngân hàng.
- Hợp tác với ngân hàng, tổ chức tín dụng xây dựng và ký kết các khoản hạn mức tín dụng trung hạn và ngắn hạn để chủ động trong kế hoạch đầu tư, thanh toán .

Giải pháp nhân sự

Tiếp tục thực hiện tái cấu trúc bộ máy quản lý điều hành Mai Linh Miền Trung theo định hướng của MLG

- Tiếp tục rà soát, sàng lọc lao động đảm bảo mục tiêu nâng cao chất lượng đội ngũ, bố trí nhân sự đúng người, đúng việc.
- Đánh giá nhân sự (năng lực công việc, kỹ năng thực hành, thái độ làm việc và phối hợp với các bộ phận phòng ban khác). Sắp xếp lại cơ cấu tổ chức, tiết giảm chi phí nhân sự.
- Giải quyết chế độ chính sách đầy đủ, kịp thời đối với lao động dôi dư.

Tăng cường hoạt động đào tạo nội bộ và tự đào tạo

- Đào tạo nâng cao tay nghề, nâng cao kỹ năng thực hành và chia sẻ kinh nghiệm. Phần đầu 1 nhân viên có thể đảm trách thành thạo ít nhất 2 công việc. Tiết giảm lao động dự phòng.
- Đào tạo nâng cao trình độ quản lý điều hành.
- Tiếp thu công nghệ quản lý khoa học hiện đại. Vận dụng phù hợp vào thực tế công việc nhằm nâng cao hiệu quả sử dụng nguồn nhân lực.
- Tuyển dụng, thu hút nhân tài nhằm đáp ứng yêu cầu mở rộng và phát triển của công ty trong từng giai đoạn cụ thể.

Cải thiện chế độ lương, thưởng. Đánh giá thi đua khen thưởng khách quan, công bằng. Tạo động lực cho CBNV phấn đấu và đam mê công việc.

- Xây dựng chế độ thưởng định kỳ, thưởng đột xuất nhằm động viên khuyến khích kịp thời.
- Thưởng sáng kiến cải tiến, thực hành tiết kiệm...

Quan tâm đến tâm tư nguyện vọng và những giá trị tinh thần của người lao động.

- Duy trì và khuyến khích phát triển chính sách khuyến học.

- Tổ chức nhiều sự kiện, sinh hoạt giao lưu, thăm hỏi, động viên, hỗ trợ, đoàn kết tương thân tương ái.
- Chính sách ưu tiên tuyển dụng vợ/chồng, con cán bộ công nhân viên.

Giải pháp quản lý

- Tiếp tục nâng cao nghiệp vụ quản trị cho cấp quản lý trong tình hình mới bằng các chương trình đào tạo
- Tiếp tục xây dựng hệ cơ sở dữ liệu minh bạch, thông suốt và tiện dụng trong toàn hệ thống thông qua việc xây dựng các hệ thống báo cáo thống nhất dựa trên các form báo cáo chuẩn.
- Chú trọng công tác thống kê, công tác báo cáo và lập kế hoạch định kì, theo dõi tiến độ thực hiện kế hoạch theo hàng tháng, đưa ra các giải pháp kịp thời để thực hiện được kế hoạch cuối năm
- Tìm kiếm và áp dụng các công nghệ tiên tiến trong quản lý

Giải pháp cho nhóm dự án

Kinh doanh trang trại

- Tìm đối tác để chuyển giao trang trại, chỉ tập trung nguồn lực cho lĩnh vực vận tải taxi.

Dự án xe buýt tại Quảng Ngãi

- Khai thác tốt các tuyến mới và tiếp tục đề xuất các chương trình trợ giá của tỉnh trong năm 2014
- Tiếp tục tìm kiếm các giải pháp để quản lý tốt doanh thu
- Tiếp tục duy trì việc khai thác tối đa các cơ hội quảng cáo trên xe Bus để tăng doanh thu

Dự án nhà làm việc và điểm dừng nghỉ Quảng Bình

- Khai thác tối đa năng lực của các hạng mục đã hoàn thiện
- Tìm đối tác để cho thuê lại 1 phần trạm dừng
- Tìm đối tác cho thuê vị trí quảng cáo để tăng doanh thu

III.5. Việc lựa chọn Công ty kiểm toán độc lập năm 2014

- Ủy quyền cho HĐQT lựa chọn đơn vị kiểm toán niên độ 2014

III.6. Dự kiến phương án phân phối lợi nhuận năm 2013

Dự kiến kế hoạch chi trả cổ tức năm 2013 (chưa thông qua ĐHCĐ)

Phân phối lợi nhuận:

1	Tiền mặt	5,0%	4,034.850.000
2	Cổ phiếu	15,0%	12.104.550.000
3	Quĩ khen thưởng		800.000.000
4	Thưởng theo NQ ĐHCĐ 2012		800.000.000
5	Tổng số tiền phân phối lợi nhuận		17.739.400.000
6	Lợi nhuận giữ lại sau khi phân phối		5.695.769.151

Sử dụng vốn:

1	Tăng vốn điều lệ cho các Công ty con	3.200.000.000
2	Mua Mai Linh Bình Định	8.000.000.000

IV. BÁO CÁO CỦA BAN KIỂM SOÁT

1. Hoạt động, thù lao và chi phí hoạt động của Ban kiểm soát và từng thành viên Ban kiểm soát :

Trong niên độ tài chính 2013 Ban kiểm soát đã có 3 cuộc họp với đầy đủ thành phần để thực hiện chức năng nhiệm vụ của mình, đồng thời Ban kiểm soát cũng tham gia đầy đủ các cuộc họp của HĐQT và Ban Tổng giám đốc Công ty.

Ngoài vai trò Ban kiểm soát do Đại hội cổ đông bầu, trưởng ban kiểm soát còn có vai trò là Trưởng phòng KSNB của Công ty thực hiện các chức năng kiểm soát nội bộ đối với tất cả các đơn vị thành viên trực thuộc và Công ty liên kết.

Dựa trên kết quả kiểm tra giám sát, Ban kiểm soát nhất trí với các nội dung trong Báo cáo đánh giá công tác quản lý điều hành năm 2013 của HĐQT và Ban Tổng giám đốc Công ty.

Thù lao của Ban kiểm soát được thực hiện theo đúng Nghị Quyết đại hội cổ đông năm 2013. Ngoài thù lao, Công ty không có khoản chi nào khác cho hoạt động của Ban kiểm soát.

2. Tổng kết các cuộc họp của Ban kiểm soát:

Kiểm tra tình hình hoạt động của Ban tổng giám đốc, hoạt động của các phòng ban, sơ kết đánh giá tình hình thực hiện kế hoạch các dự án đã nêu trong Nghị quyết của đại hội cổ đông năm 2013.

Xem xét các báo cáo tài chính quý và năm của Công ty.

Tham gia các cuộc họp và đóng góp ý kiến cho HĐQT.

Tổng kết, đánh giá hoạt động của các thành viên HĐQT, Ban giám đốc, cán bộ quản lý các phòng ban.

Tham gia các cuộc họp giao ban của Tập đoàn Mai Linh, giao ban nội bộ, tuần , tháng , quý, 6 tháng, 9 tháng, năm của Công ty cổ phần Mai Linh Miền Trung về kế hoạch kinh doanh của năm và tình hình thực hiện.

3. Kết quả giám sát tình hình hoạt động và tài chính của Công ty:

Ban kiểm soát xác định là các khoản doanh thu và chi phí theo báo cáo tài chính đã kiểm toán được ghi nhận đầy đủ và đồng ý với ý kiến của kiểm toán viên về báo cáo tài chính hợp nhất của Công ty lập cho năm tài chính kết thúc ngày 31.12 2013, kết quả như sau

- Tổng doanh thu : **399.110.513.795 đồng**
- Tổng lợi nhuận kế toán sau thuế: **13.305.428.309 đồng**

Ban kiểm soát thống nhất với các chỉ tiêu tài chính mà Ban điều hành công ty đã nêu

4. Kết quả giám sát đối với thành viên Hội đồng quản trị, thành viên Ban Tổng giám đốc và cán bộ quản lí

Các qui trình hoạt động của HĐQT và Ban tổng giám đốc tuân thủ theo yêu cầu của hệ thống quản trị nội bộ.

Hội đồng quản trị đã duy trì đều đặn các cuộc họp định kỳ và có ý kiến chỉ đạo cho hoạt động của Công ty.

Bộ máy kế toán của Công ty đã đảm bảo tuân thủ chế độ kế toán doanh nghiệp do Bộ tài chính ban hành, công tác lập báo cáo tài chính hoàn thành đúng thời gian qui định.

Trong năm qua, Ban kiểm soát đã cùng với Hội đồng quản trị, Ban giám đốc phối hợp nắm bắt tình hình hoạt động của Công ty trên cơ sở đó đã có những đề xuất, trao đổi, tham gia ý kiến nhằm mục đích đảm bảo các hoạt động của Công ty là phù hợp với pháp luật.

5. Các kiến nghị

- Qua các đánh giá nêu trên và qua Bản báo cáo thường niên năm 2013, Ban kiểm soát ghi nhận sự quan tâm chỉ đạo sâu sát của Hội đồng quản trị, sự nỗ lực rất lớn của Ban điều hành công ty trong quá trình quản lí điều hành. Năm 2013, chỉ tiêu lợi nhuận của Mai Linh Miền Trung tăng vượt so với kế hoạch là hơn 4 tỷ đồng.

- Năm qua, hoạt động kinh doanh tại khu vực Nam Trung Bộ & Tây Nguyên chưa hiệu quả đã ảnh hưởng rất lớn đến kết quả chung của Mai Linh Miền Trung. Vì vậy, trong năm tới Ban điều hành Công ty cần có những giải pháp tài chính hợp lí, tiết kiệm và quản lí chặt chẽ các khoản chi phí, có phương án kinh doanh phù hợp với đặc thù thị trường tại các địa phương để đạt mục tiêu kế hoạch năm 2014 đã đề ra.

- HĐQT và Ban TGD chưa phát hành được trái phiếu theo nội dung Nghị quyết ĐHCĐ năm 2012 cũng là một nguyên nhân làm Công ty không giảm được chi phí tài chính và không tiếp tục thực hiện được việc tái cấu trúc tài chính.

- Ban điều hành Công ty cần nâng cao hơn nữa vai trò quản lí Miền, để việc phối hợp hoạt động giữa các bộ phận phòng ban của Mai Linh Miền Trung với các đơn vị thành viên thuộc Miền được thông suốt, kịp thời nắm bắt thông tin và chỉ đạo đúng đắn nhằm đạt hiệu quả kinh doanh cao nhất.

- Ban Kiểm soát trình Đại hội đồng cổ đông về việc uỷ quyền cho Hội đồng quản trị lựa chọn một Công ty kiểm toán độc lập được Bộ Tài chính công nhận để thực hiện kiểm toán cho Công ty cổ phần Mai Linh Miền Trung trong năm 2014.



M&L - Màu xanh cuộc sống!



BÁO CÁO TÀI CHÍNH

VI. THUYẾT MINH BÁO CÁO TÀI CHÍNH ĐÃ ĐƯỢC KIỂM TOÁN

Ý kiến của đơn vị kiểm toán :

American Auditing

Số : 054A – HN/2013/ BCKT – AA

BÁO CÁO KIỂM TOÁN ĐỘC LẬP

*Về Báo cáo tài chính hợp nhất cho năm tài chính kết thúc ngày 31/12/2013
của Công ty Cổ phần Mai Linh Miền Trung*

**Kính gửi: Các cổ đông
Hội đồng quản trị
Ban Tổng Giám đốc Công ty Cổ phần Mai Linh Miền Trung**

Chúng tôi đã thực hiện kiểm toán Báo cáo tài chính hợp nhất của Công ty Cổ phần Mai Linh Miền Trung và các công ty con cùng với Công ty (sau đây gọi tắt là 'Công ty') được lập ngày 24 tháng 03 năm 2014, từ trang 08 đến trang 44, bao gồm: Bảng cân đối kế toán hợp nhất tại ngày 31 tháng 12 năm 2013, Báo cáo kết quả hoạt động kinh doanh hợp nhất, Báo cáo lưu chuyển tiền tệ hợp nhất cho năm tài chính kết thúc cùng ngày và Bản thuyết minh báo cáo tài chính hợp nhất.

Trách nhiệm của Ban Tổng Giám đốc

Ban Tổng Giám đốc Công ty chịu trách nhiệm lập và trình bày trung thực và hợp lý Báo cáo tài chính hợp nhất của Công ty theo Chuẩn mực kế toán, Chế độ kế toán doanh nghiệp Việt Nam và các quy định pháp lý có liên quan đến việc lập và trình bày Báo cáo tài chính hợp nhất và chịu trách nhiệm về kiểm soát nội bộ mà Ban Tổng Giám đốc xác định là cần thiết để đảm bảo cho việc lập và trình bày Báo cáo tài chính hợp nhất không có sai sót trọng yếu do gian lận hoặc nhầm lẫn.

Trách nhiệm của Kiểm toán viên

Trách nhiệm của chúng tôi là đưa ra ý kiến về Báo cáo tài chính hợp nhất dựa trên kết quả của cuộc kiểm toán. Chúng tôi đã tiến hành kiểm toán theo các Chuẩn mực Kiểm toán Việt Nam. Các chuẩn mực này yêu cầu chúng tôi tuân thủ chuẩn mực và các quy định về đạo đức nghề nghiệp, lập kế hoạch và thực hiện cuộc kiểm toán để đạt được sự đảm bảo hợp lý về việc liệu Báo cáo tài chính hợp nhất của Công ty có còn sai sót trọng yếu hay không.

Công việc kiểm toán bao gồm thực hiện các thủ tục nhằm thu thập các bằng chứng kiểm toán về các số liệu và thuyết minh trên Báo cáo tài chính hợp nhất. Các thủ tục kiểm toán được lựa chọn dựa trên xét đoán của kiểm toán viên, bao gồm đánh giá rủi ro có sai sót trọng yếu trong Báo cáo tài chính hợp nhất do gian lận hoặc nhầm lẫn. Khi thực hiện đánh giá các rủi ro này, kiểm toán viên đã xem xét kiểm soát nội bộ của Công ty liên quan đến việc lập và trình bày Báo cáo tài chính hợp nhất trung thực, hợp lý nhằm thiết kế các thủ tục kiểm toán phù hợp với tình hình thực tế, tuy nhiên không nhằm mục đích đưa ra ý kiến về hiệu quả của kiểm soát nội bộ của Công ty. Công việc kiểm toán cũng bao gồm đánh giá tính thích hợp của các chính sách kế toán được áp dụng và tính hợp lý của các ước tính kế toán của Ban Tổng Giám đốc cũng như đánh giá việc trình bày tổng thể Báo cáo tài chính hợp nhất.

Chúng tôi tin tưởng rằng các bằng chứng kiểm toán mà chúng tôi đã thu thập được là đầy đủ và thích hợp làm cơ sở cho ý kiến kiểm toán của chúng tôi.

Ý kiến của Kiểm toán viên

Theo ý kiến chúng tôi, Báo cáo tài chính hợp nhất đã phản ánh trung thực và hợp lý, trên các khía cạnh trọng yếu tình hình tài chính của Công ty Cổ phần Mai Linh Miền Trung tại ngày 31 tháng 12 năm 2013, cũng như kết quả hoạt động kinh doanh hợp nhất và tình hình lưu chuyển tiền tệ hợp nhất cho năm tài chính kết thúc cùng ngày, phù hợp với Chuẩn mực Kế toán, Chế độ kế toán doanh nghiệp Việt Nam và các quy định pháp lý có liên quan đến việc lập và trình bày Báo cáo tài chính hợp nhất.

ĐẠI DIỆN CÔNG TY TNHH KIỂM TOÁN MỸ (AMERICAN AUDITING)



NGUYỄN HỮU TRÍ

Giám đốc

Giấy chứng nhận đăng ký hành nghề

Số 0476/2013/070-1

TP. HCM, ngày 28 tháng 3 năm 2014

BÙI VĂN BỒNG

Kiểm toán viên

Giấy chứng nhận đăng ký hành nghề

Số 0177/2013/070-1

VII. CÁC CÔNG TY CÓ LIÊN QUAN

1. Công ty nắm giữ trên 50% vốn cổ phần/vốn góp

Hiện nay Công ty cổ phần Tập đoàn Mai Linh nắm giữ 47,79% cổ phần nhưng có quyền biểu quyết trên 50%.

2. Các công ty con và công ty liên kết

Công ty cổ phần Mai Linh Miền Trung là Công ty mẹ (nắm giữ trên 50% vốn góp) của các Công ty thành viên (Công ty con) sau:

Công ty TNHH MTV Mai Linh Quảng Ngãi:

Giấy phép kinh doanh số 3404000220 do Sở kế hoạch và Đầu tư tỉnh Quảng Ngãi cấp ngày 10 tháng 9 năm 2008 (đăng ký thay đổi lần thứ I vào ngày 11 tháng 12 năm 2008).

Vốn điều lệ: 12.500.000.000 đồng (Mười hai tỷ năm trăm triệu đồng)

Giám đốc: Ông **Trần Quốc Duy**

Công ty cổ phần Mai Linh Miền Trung là chủ sở hữu 100%

Đơn vị kiểm toán: Công ty TNHH kiểm toán Mỹ – CN TP. Hồ Chí Minh

Tóm tắt tình hình tài chính (đã được kiểm toán) của Công ty TNHH MTV Mai Linh Quảng Ngãi:

Doanh thu thuần : 88.167.275.353 đồng

Lợi nhuận sau thuế : 4.436.873.194 đồng

Công ty TNHH MTV Mai Linh Tam Kỳ:

Giấy phép kinh doanh số 3304000172 do Sở kế hoạch và Đầu tư tỉnh Quảng Nam cấp ngày 10 tháng 12 năm 2007 (Đăng ký thay đổi lần I : ngày 29 tháng 6 năm 2012)

Vốn điều lệ: 2.700.000.000 đồng (Hai tỷ bảy trăm triệu đồng)

Giám đốc: Ông **Phạm Việt Cảm**

Công ty cổ phần Mai Linh Miền Trung là chủ sở hữu 100%

Đơn vị kiểm toán: Công ty TNHH kiểm toán Mỹ – CN TP. Hồ Chí Minh

Tóm tắt tình hình tài chính (đã được kiểm toán) của Công ty TNHH MTV Mai Linh Tam Kỳ:

Doanh thu thuần : 23.055.446.699 đồng

Lợi nhuận sau thuế : 620.121.086 đồng

Công ty TNHH MTV Mai Linh Hội An:

Giấy phép kinh doanh số 3304000123 do Sở kế hoạch và Đầu tư tỉnh Quảng Nam cấp ngày 06 tháng 08 năm 2007 (Đăng ý thay đổi lần thứ 4 : ngày 22 tháng 5 năm 2012)

Vốn điều lệ: 11.000.000.000 đồng (Mười một tỷ đồng)

Giám đốc: Ông **Trần Phước Bày**

Công ty cổ phần Mai Linh Miền Trung là chủ sở hữu 100%

Đơn vị kiểm toán: Công ty TNHH kiểm toán Mỹ – CN TP. Hồ Chí Minh

Tóm tắt tình hình tài chính (đã được kiểm toán) của Công ty TNHH MTV Mai Linh Hội An:

Doanh thu thuần : 29.039.222.695 đồng
Lợi nhuận sau thuế : 3.690.092.555 đồng

Công ty TNHH MTV Mai Linh Huế:

Giấy phép kinh doanh số 3104000123 do Sở kế hoạch và Đầu tư tỉnh Thừa Thiên Huế cấp ngày 04 tháng 06 năm 2008 (Đăng ký thay đổi lần 7 : 15/6/2012)

Vốn điều lệ: 13.500.000.000 đồng (Mười ba tỷ năm trăm triệu đồng)

Giám đốc: Ông **Đoàn Văn Quang**

Công ty cổ phần Mai Linh Miền Trung là chủ sở hữu 100%

Đơn vị kiểm toán: Công ty TNHH kiểm toán Mỹ – CN TP. Hồ Chí Minh

Tóm tắt tình hình tài chính (đã được kiểm toán) của Công ty TNHH MTV Mai Linh Huế:

Doanh thu thuần : 51.803.420.027 đồng
Lợi nhuận sau thuế : 415.408.057 đồng

Công ty TNHH MTV Mai Linh Quảng Trị:

Giấy phép kinh doanh số 3004000145 do Sở kế hoạch và Đầu tư tỉnh Quảng Trị cấp ngày 06 tháng 12 năm 2007 (Đăng ký thay đổi lần 2 : 20/06/2012)

Vốn điều lệ: 2.700.000.000 đồng (Hai tỷ bảy trăm triệu đồng)

Giám đốc: Ông **Đoàn Văn Quang**

Công ty cổ phần Mai Linh Miền Trung là chủ sở hữu 100%

Đơn vị kiểm toán: Công ty TNHH kiểm toán Mỹ – CN TP. Hồ Chí Minh

Tóm tắt tình hình tài chính (đã được kiểm toán) của Công ty TNHH MTV Mai Linh Quảng Trị:

Doanh thu thuần : 16.840.119.196 đồng
Lợi nhuận sau thuế : 826.268.256 đồng

Công ty TNHH Mai Linh Quảng Bình:

Giấy phép kinh doanh số 3100351222 do Sở kế hoạch và Đầu tư tỉnh Quảng Bình cấp ngày 29 tháng 05 năm 2006 (Đăng ký thay đổi lần 7 : ngày 09/7/2012)

Vốn điều lệ: 16.800.000.000 đồng (Mười sáu tỷ tám trăm triệu đồng)

Giám đốc: Ông **Hồ Văn Dũng**

Công ty cổ phần Mai Linh Miền Trung nắm giữ 75% vốn góp của Công ty TNHH Mai Linh Quảng Bình

Đơn vị kiểm toán: Công ty TNHH kiểm toán Mỹ – CN TP.Hồ Chí Minh

Tóm tắt tình hình tài chính (đã được kiểm toán) của Công ty TNHH MTV Mai Linh Quảng Bình:

Doanh thu thuần : 40.811.639.132 đồng
Lợi nhuận sau thuế : 3.282.819.236 đồng

Chi nhánh Công ty cổ phần Mai Linh Miền Trung tại TP.HCM

Mã số chi nhánh : 0400382219-002

Đăng ký lần đầu 18/5/2010

Đăng ký thay đổi lần thứ 2: 11/7/2012

Địa chỉ 197 Huỳnh Tấn Phát - F.Tân Thuận Đông - Quận 7 - TPHCM

Người đứng đầu chi nhánh : Ông **Phạm Văn Thiết**

Hoạt động theo ủy quyền của Công ty cổ phần Mai Linh Miền Trung

Công ty cổ phần Mai Linh Miền Trung - Chi nhánh du lịch

Mã số chi nhánh : 0400382219-003

Đăng ký lần đầu: 28/09/2012

Đăng ký thay đổi lần 2: 04/01/2013

Địa chỉ: 92 đường 2 tháng 9, Phường Bình Thuận, Q. Hải Châu, Đà Nẵng

Người đứng đầu chi nhánh : Ông Hồ Văn Mỹ

3. Công ty liên kết

Đến thời điểm 31/12/2013 công ty (bao gồm cả công ty con) đang nắm giữ 5.100.200 cổ phần (mệnh giá 10.000 đ/cổ phần) chiếm 19,03% vốn điều lệ của Công ty cổ phần Nam Trung Bộ & Tây Nguyên.



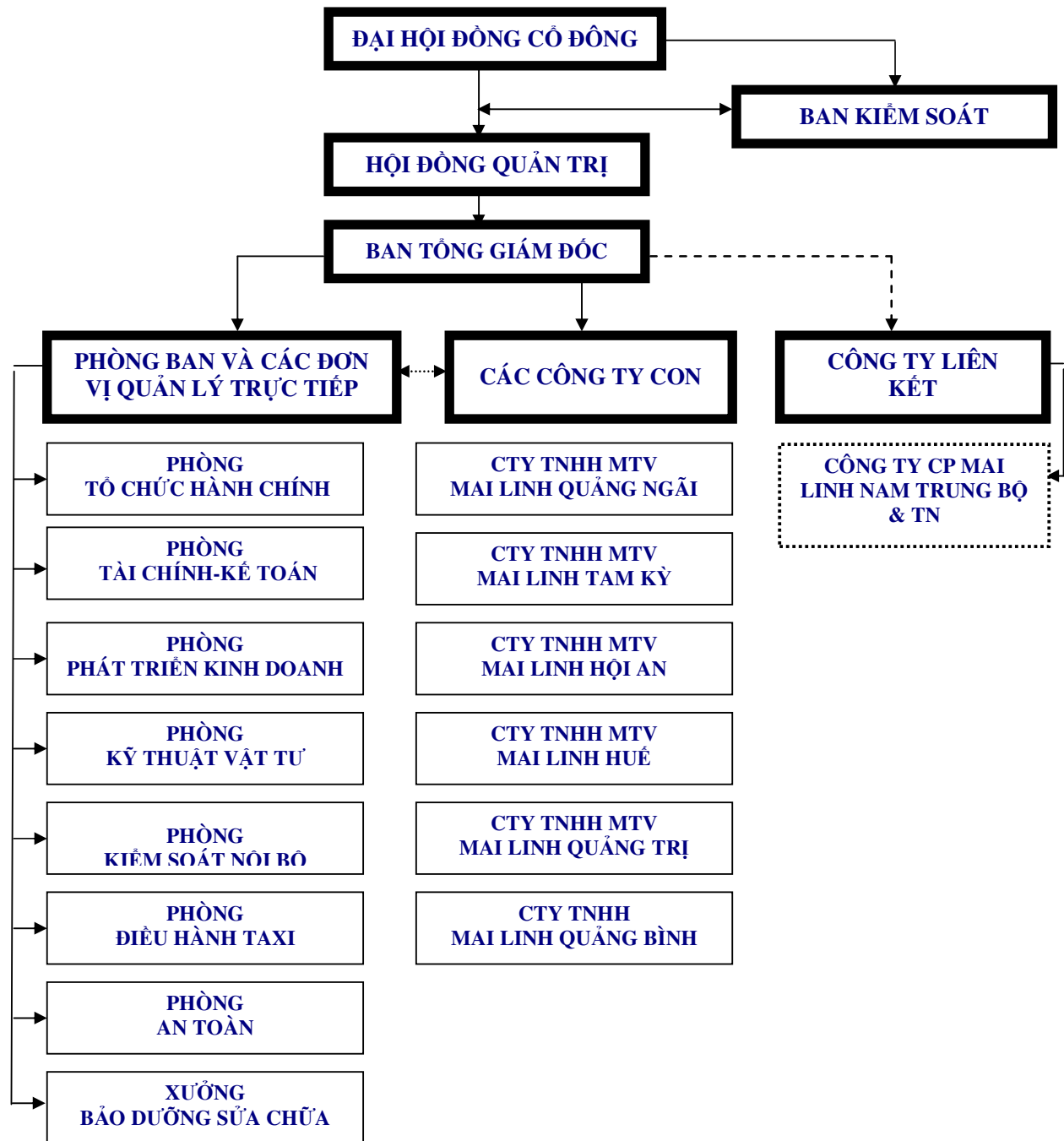
M&L - Màu xanh cuộc sống!



BÁO CÁO CỦA TỔ CHỨC & NHÂN SỰ

VII. CƠ CẤU TỔ CHỨC NHÂN SỰ

1. Cơ cấu tổ chức Công ty



Công ty được tổ chức hoạt động dưới hình thức mô hình Công ty cổ phần theo qui định của Luật Doanh nghiệp; có Đại hội đồng cổ đông, Hội đồng quản trị, Ban kiểm soát và Ban điều hành (Ban Tổng giám đốc).

Đại hội đồng cổ đông	bao gồm tất cả các cổ đông có quyền biểu quyết, là cơ quan quyết định cao nhất của Công ty.
Hội đồng quản trị	là cơ quan quản lý Công ty, có toàn quyền nhân danh Công ty để quyết định mọi vấn đề liên quan đến mục đích, quyền lợi của Công ty trừ những vấn đề thuộc thẩm quyền của Đại hội đồng cổ đông chưa được ủy quyền.
Ban kiểm soát	là tổ chức giám sát, kiểm tra tính hợp lý, hợp pháp trong quản lý điều hành hoạt động kinh doanh; trong ghi chép sổ sách kế toán và tài chính của Công ty nhằm đảm bảo các lợi ích hợp pháp của cổ đông.
Ban Tổng giám đốc	là cơ quan điều hành hoạt động của Công ty và chịu trách nhiệm trước Hội đồng quản trị về việc thực hiện các quyền và nhiệm vụ được giao.

2. Tóm tắt lý lịch các cá nhân trong Ban điều hành

Ban Tổng giám đốc Công ty bao gồm 04 thành viên:

Ông Võ Thành Nhân : Tổng giám đốc

Giới tính: Nam
 Ngày sinh: 18/01/1964
 Quốc tịch: Việt Nam
 Dân tộc: Kinh
 Trình độ chuyên môn: Đại học Kinh tế



Ông Trương Tài : Phó Tổng giám đốc phụ trách Tài chính

Giới tính: Nam
 Ngày sinh: 04/10/1973
 Quốc tịch: Việt Nam
 Dân tộc: Kinh
 Trình độ chuyên môn: Đại học Kinh tế Tài chính
 Chứng chỉ sau đại học: Chứng chỉ Fullbright



Ông Hồ Văn Mỹ : Phó Tổng giám đốc phụ trách Kinh doanh

Giới tính: Nam
 Ngày sinh: 16/03/1973
 Quốc tịch: Việt Nam
 Dân tộc: Kinh
 Trình độ chuyên môn: Đại học QTKD du lịch
 Cử nhân Anh Văn
 Chứng chỉ sau đại học: Chứng chỉ Fullbright



Ông Hồ Văn Dũng : Phó Tổng giám đốc phụ trách dự án

Giới tính: Nam
Ngày sinh: 09/8/1963
Quốc tịch: Việt Nam
Dân tộc: Kinh
Trình độ chuyên môn: Quản lý kinh tế



3. Số lượng cán bộ nhân viên và chính sách đối với người lao động

- Cơ cấu nguồn nhân lực 2013

CHỈ TIÊU PHÂN LOẠI LB	SỐ NGƯỜI	TỶ TRỌNG (%)
Phân loại theo giới:		
1. Nam	2.181	92,57%
2. Nữ	175	7,43%
Tổng cộng	2.356	100 %
Phân loại theo trình độ học vấn:		
1. Sau đại học	4	0,2%
2. Đại học	115	4,9%
3. Cao đẳng	90	3,8%
4. Trung cấp (THCN)	195	8,3%
5. THPT, LĐ nghề	1.952	82,9%
Phân loại theo phân công lao động:		
1. Lao động trực tiếp	2.166	91,9%
2. Lao động gián tiếp (Ban điều hành, phòng ban chuyên môn)	190	8,1%

Tổng số nhân sự tính đến 31/12/2013 là 2.356 người, giảm so với năm 2012, nhân sự giảm chủ yếu là Công ty thực hiện việc tái cấu trúc, tiết giảm chi phí.

* Thu nhập bình quân: 5.121.000 đồng/người/tháng

- Bình quân thu nhập của NV lái xe taxi: 5.025.000 đồng/người/tháng;
- Bình quân thu nhập của bộ phận lao động trực tiếp (thợ BDSC, tổng đài taxi, nhân viên, điều hành, công nhân trang trại) : 4.315.000 đồng/người/tháng;
- Bình quân thu nhập của bộ phận lao động gián tiếp (không bao gồm cán bộ quản lý): 4.500.000 đồng/người/tháng;

* Tiền lương và chế độ BHXH, BHYT và BHTN được thực hiện đúng, đầy đủ; đảm bảo quyền lợi hợp pháp cho CBNV theo luật định.

4. Thay đổi thành viên Hội đồng quản trị và Ban Tổng giám đốc:

Trong năm 2013, không có sự thay đổi thành viên Hội đồng quản trị.

Trong năm 2013, Công ty có sự thay đổi về Ban Tổng giám đốc.

Ông Phạm Thế Vỹ - PTGD phụ trách vận tải nghỉ việc,

Bổ nhiệm Ông Hồ Văn Mỹ vào Ban Tổng giám đốc với chức danh Phó Tổng giám đốc Phát triển kinh doanh.



MAILINH - Màu xanh cuộc sống !



THÔNG TIN CỔ ĐÔNG & QUẢN TRỊ CÔNG TY

VIII. THÔNG TIN CỔ ĐÔNG VÀ QUẢN TRỊ CÔNG TY

1. Hội đồng quản trị và Ban Kiểm soát

1.1. Hội đồng quản trị:

Hội đồng quản trị là cơ quan quản trị cao nhất của Công ty, có đầy đủ quyền hạn để thay mặt Công ty quyết định các vấn đề liên quan đến mục tiêu và lợi ích của Công ty, ngoại trừ các vấn đề thuộc quyền hạn của Đại hội đồng cổ đông, Hội đồng quản trị do Đại hội đồng cổ đông bầu ra.

Cơ cấu Hội đồng quản trị hiện tại như sau:

Ông Hồ Huy	Chủ tịch HĐQT
Ông Võ Thành Nhân	Phó Chủ tịch HĐQT kiêm Tổng giám đốc
Ông Hồ Việt	Thành viên HĐQT
Ông Trương Tài	Thành viên HĐQT
Ông Trần Quốc Duy	Thành viên HĐQT

Tóm tắt lý lịch của các Thành viên trong Hội đồng quản trị Công ty:

Họ và Tên	Chức vụ hiện tại	Lý lịch tóm tắt
HỒ HUY	Chủ tịch HĐQT	<ul style="list-style-type: none"> - Sinh năm: 1955 - Trình độ chuyên môn: Cử nhân Luật - Chức vụ đang nắm giữ ở các tổ chức khác: - Chủ tịch HĐQT, Tổng Giám đốc Công ty cổ phần Tập đoàn Mai Linh. - Chủ tịch HĐQT Công ty cổ phần Mai Linh Miền Bắc. - Chủ tịch HĐQT Công ty cổ phần Mai Linh Nam Trung Bộ & Tây Nguyên. - Chủ tịch HĐQT Công ty TNHH Mai Linh Đông Nam Bộ. - Chủ tịch HĐQT Công ty TNHH Mai Linh Tây Nam Bộ. - Chủ tịch HĐQT Công ty TNHH Du lịch Mai Linh.
VÕ THÀNH NHÂN	Phó Chủ tịch HĐQT kiêm Tổng Giám đốc	<ul style="list-style-type: none"> - Sinh năm: 1964 - Trình độ chuyên môn: Cử nhân kinh tế - Chức vụ đang nắm giữ ở các tổ chức khác: Không
HỒ VIỆT	Thành viên HĐQT	<ul style="list-style-type: none"> - Sinh năm: 1945 - Trình độ chuyên môn: Kỹ sư - Chức vụ đang nắm giữ ở các tổ chức khác: Không
TRƯƠNG TÀI	Thành viên HĐQT	<ul style="list-style-type: none"> - Sinh năm: 1973 - Trình độ chuyên môn: Cử nhân kinh tế
TRẦN QUỐC DUY	Thành viên HĐQT	<ul style="list-style-type: none"> - Sinh năm: 1979 - Trình độ chuyên môn: Kỹ sư

1.2. Ban kiểm soát:

Bao gồm 03 thành viên là các thành viên độc lập không điều hành:

Bà, Trần Thị Bích Thủy	Trưởng ban kiểm soát
Ông, Mai Quý Trung	Thành viên ban kiểm soát
Ông, Huỳnh Kim Ngọc	Thành viên ban kiểm soát

Ban kiểm soát thực hiện nhiệm vụ thay mặt cho cổ đông kiểm soát mọi hoạt động kinh doanh, hoạt động quản trị và điều hành của công ty. Ban kiểm soát họp thường kỳ mỗi 6 tháng để xem xét và đánh giá kết quả hoạt động của Công ty.

Tóm tắt lý lịch của các thành viên trong Ban kiểm soát Công ty:

Họ và Tên	Chức vụ hiện tại	Lý lịch tóm tắt
TRẦN THỊ BÍCH THỦY	Trưởng Ban kiểm soát	- Sinh năm: 1970 - Trình độ chuyên môn: Cử nhân kế toán - Chức vụ đang nắm giữ ở các tổ chức khác: Không
MAI QUÝ TRUNG	Thành viên Ban kiểm soát	- Sinh năm: 1952 - Trình độ chuyên môn: Đại học An Ninh - Chức vụ đang nắm giữ ở các tổ chức khác: Không
HUỲNH KIM NGỌC	Thành viên Ban kiểm soát	- Sinh năm: 1966 - Trình độ chuyên môn: Cử nhân Luật, kỹ sư - Chức vụ đang nắm giữ ở các tổ chức khác: Không

2. Thù lao của thành viên HĐQT và Ban kiểm soát công ty 2013

- Thù lao của Hội đồng quản trị năm 2013: 632.820.000 VNĐ
- Thù lao của Ban Kiểm soát năm 2013: 78.000.000 VNĐ

- Tỷ trọng tối thiểu số thành viên HĐQT và Ban kiểm soát độc lập không điều hành cũng như số thành viên đã qua khóa đào tạo về quản lý được cấp chứng chỉ quản trị công ty đáp ứng tuân thủ các quy tắc quản trị đối với các công ty cổ phần đại chúng.

3. Các dữ liệu thống kê về cổ đông/thành viên góp vốn

3.1. Thông tin chi tiết về cơ cấu cổ đông:

Căn cứ vào danh sách cổ đông vào ngày 08/01/2014 (ngày chốt danh sách gần nhất)

Tổng số CP đang lưu hành	8.069.307
Cổ phiếu quỹ	0
Tổng cộng	8.069.307

- Số cổ phần sở hữu của HĐQT, Ban kiểm soát và Ban điều hành (đến 08/01/2014): 1.040.669 CP, chiếm 12,90 % vốn điều lệ.

- Cơ cấu vốn cổ đông: đến 08/01/2014

Danh mục	Cổ đông trong nước		Cổ đông nước ngoài		Tổng	
	Số lượng cổ phiếu	Tỷ lệ (%)	Số lượng Cổ phiếu	Tỷ lệ (%)	Số lượng Cổ phiếu	Tỷ lệ (%)
Tổng số vốn thực góp:	8.049.552	99,76	19.755	0,24	8.069.307	100.00
1.Cổ đông Nhà nước:	0	0,00	0	0,00	0	0.00
2. Cổ đông nội bộ:						
(Hội đồng Quản trị, Ban giám đốc, Ban Kiểm soát, Kế toán trưởng)	1.040.669	12,90	0	0,00	1.040.669	12.90
3. Cổ đông ngoài công ty:						
Cá nhân	3.075.244	38,11	19.755	0.24	3.094.999	38.36
Tổ chức	3.933.639	48,75	0	0.00	3.933.639	48.75

Cơ cấu tỷ lệ sở hữu

Danh mục	Cổ đông trong nước		Cổ đông nước ngoài		Tổng	
	Số lượng cổ phiếu	Tỷ lệ (%)	Số lượng Cổ phiếu	Tỷ lệ (%)	Số lượng Cổ phiếu	Tỷ lệ (%)
Tổng số vốn thực góp	8.049.552	99,76	19.755	0,24	8.069.307	100,00
Cổ đông lớn sở hữu trên 5% cổ phiếu có quyền biểu quyết	4.877.532	60,45	0	0.00	4.877.532	60,45
Cổ đông nắm giữ dưới 5% cổ phiếu có quyền biểu quyết	3.172.020	39,31	19.755	0,24	3.191.775	39,55

- Danh sách và tỷ lệ sở hữu của các cổ đông lớn (từ 5%): đến 08/01/2014

STT	Cổ đông	Số cổ phần sở hữu	Tỷ lệ sở hữu trên tổng vốn điều lệ
1	Công ty cổ phần Tập đoàn Mai Linh	3.856.332	47,79 %
2	Hồ Huy	1.021.200	12,66 %
Tổng cộng		4.877.532	60,45 %

3.2. Thông tin về các giao dịch cổ phiếu và chuyển nhượng phần vốn góp của các cổ đông lớn:

Trong năm 2013 Ông Hồ Huy - Chủ tịch Hội đồng quản trị Công ty cổ phần Mai Linh Miền Trung đã mua lại số lượng cổ phần là 888.000 cổ phiếu. Số lượng cổ phiếu nắm giữ của Ông Hồ Huy sau khi thực hiện giao dịch là 1.021.200 cổ phiếu, chiếm tỷ lệ 12,66%. Ngày 02/05/2013, Ông Ngô Văn Kiều không còn là cổ đông lớn của Công ty cổ phần Mai Linh Miền Trung do đã bán số lượng 888.000 cổ phiếu cho Ông Hồ Huy, số lượng cổ phiếu còn lại là 20.400 cổ phiếu, chiếm tỷ lệ 0,25%.

Phụ lục đính kèm:
BÁO CÁO TÀI CHÍNH HỢP NHẤT ĐÃ ĐƯỢC KIỂM TOÁN CHO NĂM TÀI CHÍNH KẾT THÚC NGÀY 31/12/2013

TP.Đà Nẵng, ngày 04 tháng 04 năm 2014

Công ty cổ phần Mai Linh Miền Trung

TỔNG GIÁM ĐỐC

VÕ THÀNH NHÂN