

BÁO CÁO THƯỜNG NIÊN CÔNG TY CỔ PHẦN VẬT TƯ BẾN THÀNH NĂM 2013

-----oOo-----

I. Thông tin chung:

1/. Thông tin khái quát :

- Tên giao dịch : **CÔNG TY CỔ PHẦN VẬT TƯ BẾN THÀNH**
- Giấy chứng nhận đăng ký doanh nghiệp số : 0302239483
- Vốn điều lệ : 20 tỷ đồng
- Vốn đầu tư của chủ sở hữu : 20 tỷ đồng
- Trụ sở : 202-204 Lý Tự Trọng, Phường: Nguyễn Thái Bình, Quận 1
- Địa chỉ liên hệ : 4-6-8 Calmette, Phường: Nguyễn Thái Bình, Quận 1.
- Số điện thoại : 38216141
- Số fax : 38216144
- Website : www.sunimex-material.com.vn
- Mã cổ phiếu : **VT1**

2/. Quá trình hình thành và phát triển :

- Ngày 08/04/1978, Xí nghiệp Cung ứng Vật tư Quận 1 thành lập theo quyết định số 50/QĐ-UB của UBND Thành phố Hồ Chí Minh. Xí nghiệp là đơn vị hoạch toán độc lập, có tư cách pháp nhân, có con dấu riêng và chịu sự quản lý trực tiếp của UBND Quận 1.
- Ngày 12/03/1990, Xí nghiệp được chuyển thành Công ty Vật tư Quận 1 theo quyết định số 38/QĐ-UB của UBND Thành phố Hồ Chí Minh. Công ty có chức năng tổ chức khai thác các nguồn vật tư, cung ứng vật tư, tổ chức gia công, tân trang, phục hồi một số vật tư. Đến ngày 12/04/1990, Công ty Vật tư Quận 1 sáp nhập với liên hiệp Sản xuất Kinh doanh Xuất nhập khẩu Quận 1 (SUNIMEX) theo quyết định số 72/QĐ-UB của UBND Thành phố Hồ Chí Minh.
- Ngày 14/02/2001, Công ty Vật tư Quận 1 chuyển thành Công ty Vật tư Bến Thành và trở thành thành viên độc lập của Tổng Công ty Bến Thành (SUNIMEX), có tài khoản riêng tại Ngân hàng và trực tiếp ký kết các hợp đồng xuất nhập khẩu .
- Đến ngày 09/12/2003 theo quyết định 5332/QĐ-UB về việc chuyển đổi doanh nghiệp nhà nước là Công ty Vật tư Bến Thành thành Công ty Cổ phần Vật tư Bến Thành hoạt động đến nay có vốn điều lệ 9 tỷ đồng, trong đó vốn thuộc sở hữu Nhà nước – Tổng công ty Bến Thành là 51%.
- Ngày 29/12/2007 Công ty CP Vật Tư Bến Thành đăng ký tăng vốn điều lệ 20 tỷ đồng và đã được Sở Kế hoạch đầu tư TP.Hồ Chí Minh cấp Giấy chứng nhận, trong đó vốn thuộc sở hữu Nhà nước – Tổng công ty Bến Thành là 33,8%.
- Ngày 08/05/2008 Ủy ban Chứng khoán Nhà nước chấp thuận Công ty CP Vật Tư Bến Thành là công ty đại chúng với vốn điều lệ 20 tỷ đồng.

- Ngày 08/02/2010 Sở GDCK Hà Nội chấp thuận Công ty CP Vật Tư Bến Thành được đăng ký giao dịch cổ phiếu tại Sở theo Thông báo số 105/TB-SGDHN.
- Ngày 15/04/2010 cổ phiếu Công ty chính thức giao dịch trên sàn UPCoM với mã VT1.

3/. Ngành nghề và địa bàn kinh doanh:

+ **Ngành nghề kinh doanh:**

Theo Giấy chứng nhận đăng ký kinh doanh số 0302239482 do Sở Kế hoạch và đầu tư TP.Hồ Chí Minh cấp đăng ký thay đổi lần thứ 3 ngày 20/07/2009, Công ty được phép kinh doanh các ngành nghề sau:

- Kinh doanh xuất nhập khẩu các mặt hàng gia dụng, lương thực thực phẩm, kim khí điện máy, thiết bị phụ tùng, công nghệ phẩm, vật liệu xây dựng, chất đốt khí hóa lỏng, phân bón, vật tư nông lâm ngư nghiệp, sắt thép hóa chất (trừ hóa chất có tính độc hại mạnh), nhựa vải sợi, giấy các loại. Dịch vụ ủy thác xuất nhập khẩu. Sản xuất, gia công các loại vật tư, nguyên liệu phục vụ cho sản xuất và tiêu dùng (không tái chế phế thải giấy nhựa kim loại và xi mạ điện tại trụ sở). Đại lý mua bán ký gửi hàng hóa.
- Đại lý kinh doanh xăng dầu, cho thuê mặt bằng, văn phòng, nhà ở. Xây dựng công trình công nghiệp, dân dụng. Xây dựng cơ sở hạ tầng khu công nghiệp, đô thị. Mua bán nhà. Kinh doanh vận chuyển hàng hóa, hành khách bằng ô tô theo hợp đồng. Dịch vụ cho thuê xe. Bán buôn ô tô đầu kéo.

+ **Địa bàn kinh doanh** : khu vực Thành phố Hồ Chí Minh

4/. Thông tin về mô hình quản trị, tổ chức kinh doanh và bộ máy quản lý

+ **Mô hình quản trị :**

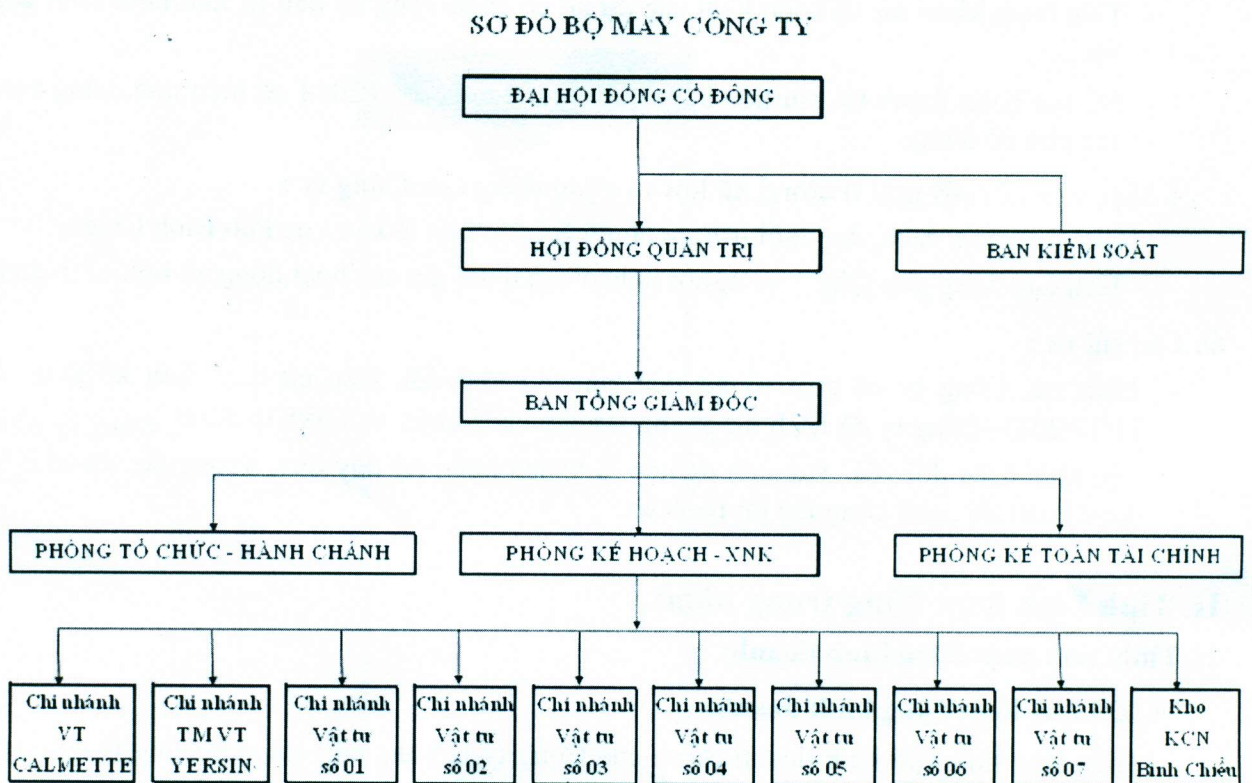
Đại hội đồng cổ đông: Đại hội đồng cổ đông là tổ chức quyền lực cao nhất của Công ty. Đại hội đồng cổ đông có nhiệm vụ thông qua các báo cáo của Hội đồng Quản trị về tình hình hoạt động kinh doanh; quyết định các phương án, nhiệm vụ sản xuất kinh doanh và đầu tư; tiến hành thảo luận sửa đổi bổ sung điều lệ của Công ty; thông qua các chiến lược phát triển; bầu Hội đồng Quản trị, Ban kiểm soát và quyết định bộ máy quản lý của Công ty.

Hội đồng Quản trị: Hội đồng Quản trị là cơ quan quản lý cao nhất của Công ty giữa hai kỳ Đại hội cổ đông. Hội đồng Quản trị chịu trách nhiệm trực tiếp trước Đại hội đồng cổ đông về việc quản lý Công ty, điều hành và giám sát việc thực hiện các nhiệm vụ do Đại hội đồng cổ đông thông qua. Chủ tịch Hội đồng Quản trị là người đứng đầu Hội đồng Quản trị và đưa ra các quyết định chính thức. Hội đồng Quản trị có trách nhiệm xây dựng các kế hoạch sản xuất kinh doanh, đưa ra các biện pháp, các quyết định nhằm đạt được các mục tiêu do Đại hội đồng cổ đông đề ra.

Ban kiểm soát: Ban kiểm soát có nhiệm vụ giúp Đại hội đồng cổ đông giám sát, đánh giá kết quả hoạt động sản xuất kinh doanh của Công ty một cách khách quan nhằm đảm bảo lợi ích cho các cổ đông.

Ban Tổng Giám đốc: Ban Tổng Giám đốc là cơ quan điều hành mọi hoạt động kinh doanh của Công ty. Tổng Giám đốc Công ty là người chịu trách nhiệm trước pháp luật về các hoạt động sản xuất – kinh doanh của Công ty và chịu trách nhiệm trước Đại hội đồng cổ đông.

+ Cơ cấu bộ máy quản lý :



+ Các công ty con, công ty liên kết : không có

5/. Định hướng phát triển :

+ Các mục tiêu chủ yếu của công ty :

- Giữ vững, phát huy đồng thời mở rộng thị phần các mặt hàng truyền thống nhằm ổn định hiệu quả hoạt động.
- Khai thác thêm các mặt hàng mới, loại hình kinh doanh mới nhằm tăng hiệu quả kinh doanh.
- Đẩy nhanh tiến độ công trình xây dựng tại 200-202-204 Lý Tự Trọng nhằm sớm đưa vào hoạt động trong quý III/2014, góp phần tăng doanh thu và lợi nhuận của Công ty.

+ Chiến lược phát triển trung và dài hạn:

- Tìm kiếm cơ hội kinh doanh mới như làm đại lý, xây dựng hệ thống phân phối.
- Chú trọng việc tạo nguồn nhân lực có chuyên môn, nghiệp vụ.
- Có định hướng khai thác tối đa các mặt hàng chủ lực, mở rộng thị trường trong nước và đáp ứng nhu cầu cho xuất khẩu ngày càng tăng của nền kinh tế Việt Nam nói chung.
- Lành mạnh tình hình tài chính của Công ty, góp phần tăng doanh thu, lợi nhuận, an toàn trong công nợ và hàng tồn kho.
- Chăm lo tốt đời sống của CB.CNV trong công ty, đồng thời với việc nâng cao trình độ chuyên môn.

- Thực hành tiết kiệm, chống lãng phí, tiêu cực trong kinh doanh cũng như trong quản lý.
- Tiến hành khảo sát và triển khai các dự án có triển vọng để đầu tư loại hình kinh doanh dịch vụ.
- Nỗ lực hoàn thành tốt chỉ tiêu kế hoạch kinh doanh năm 2014 có hiệu quả, nâng cao tỷ lệ cổ tức cho cổ đông.

+ Mục tiêu đối với môi trường, xã hội và cộng đồng của Công ty :

- Giữ gìn xanh, sạch, đẹp môi trường làm việc, đặc biệt là khu vực kho Bình Chiểu.
- Tích cực đóng góp Quỹ “ Vì người nghèo” và tham gia các hoạt động xã hội, từ thiện khác.

6/. Các rủi ro :

- Hiện tại, Công ty có một số nợ quá hạn, nợ khó đòi. Căn cứ quy định kế toán, đến ngày 31/12/2013, Công ty đã trích dự phòng nợ cho các khoản là 3,685 tỷ đồng. Công ty đã thực hiện việc khởi kiện đối với 5 doanh nghiệp là khách hàng nợ dây dưa. Trong đó, đã có 2 bản án đã được hoàn tất , chờ công tác thi hành án.

II. Tình hình hoạt động trong năm:

1/. Tình hình hoạt động kinh doanh:

+ Kết quả hoạt động kinh doanh:

Hiện nay, lĩnh vực kinh doanh chính của Công ty là cung cấp các mặt hàng là nguyên vật liệu, vật tư các loại (được nhập khẩu từ các nước trên thế giới) như : thép các loại, dụng cụ điện cầm tay, giấy bao bì các loại, nhựa, hóa chất và các loại hàng hóa khác.

Lãi suất cho vay giảm không nhiều, không kích thích được doanh nghiệp đang có thị trường mở rộng kinh doanh và làm tăng nợ xấu đối với những doanh nghiệp đang nỗ lực phục hồi sản xuất, kinh doanh. Bên cạnh đó, sức mua thị trường suy giảm, tiêu thụ hàng hóa chậm cũng là nguyên nhân gây khó khăn cho kinh doanh. Tất cả đã ảnh hưởng trực tiếp đến hoạt động kinh doanh của đơn vị.

Năm 2013, Công ty không hoàn thành chỉ tiêu do ĐHCĐ giao cho, cụ thể :

- Doanh thu : 306.503.678.610 đồng
- Lợi nhuận : 4.142.344.286 đồng (đạt 75,27%/KH)

+ Tình hình thực hiện so với kế hoạch:

Đơn vị tính : Triệu đồng

	CHỈ TIÊU	ĐVT	THỰC HIỆN NĂM 2012	NĂM 2013		SO SÁNH	
				KẾ HOẠCH	THỰC HIỆN	TH 2013 /TH 2012	TH 2013 /KH 2013
1	Vốn điều lệ	Triệu đồng	20,000				
2	Kim ngạch nhập khẩu	USD	11,915	12,000	12,317	103%	103%

Báo cáo thường niên 2013-Công ty CP Vật Tư Bến Thành

3	Tổng doanh thu & thu nhập khác	Triệu đồng	321,620	315,000	306,503	95%	97%
4	Tổng chi phí	"	316,104	309,500	302,361	96%	98%
5	Lợi nhuận trước thuế	"	5,515	5,500	4,142	75%	75%
6	Tỷ suất LNTT/Vốn điều lệ	%	27.58	27.5	20.68	75%	75%
7	Tỷ suất LNTT/Vốn CSH	%	13.93	14.59	10.62	76%	73%
8	Tỷ suất cổ tức/Vốn điều lệ	%	15	15	12	80%	80%
9	Các khoản nộp ngân sách	"	29,622	28,000	30,586	103%	109%
10	Thu nhập bình quân của NLD	"	5.6	5.6	5.2	91%	91%

2/. Tổ chức và nhân sự :

+ Danh sách Ban điều hành :

Tổng Giám đốc

- Họ và tên : **Trần Tấn Hùng**
- Giới tính : Nam
- Ngày tháng năm sinh : 07/09/1954
- Nơi sinh : Quảng Bình
- Quốc tịch : Việt Nam
- Dân tộc : Kinh
- Quê quán : Xã Quảng Thuận, huyện Quảng Trạch, tỉnh Quảng Bình
- Địa chỉ thường trú : 12 Huỳnh Khương Ninh, P. ĐaKao, Quận 1, Tp. HCM
- Số điện thoại liên lạc ở cơ quan: 08 39435627
- Trình độ văn hoá : 12/12
- Trình độ chuyên môn : Đại học Kinh tế TP.HCM .
- Quá trình công tác:
 - Từ 1977 đến 1980 : Giáo viên Trường Trung học Ăn uống II –Bộ Nội Thương
 - Từ 08/1980 đến 1992: Trưởng phòng Kinh doanh Công ty Vật tư Quận 1
 - Từ 09/1992 đến 2004: Giám đốc Công ty Vật tư Bến Thành
 - Từ 2004 đến nay : Tổng Giám đốc Công ty Cổ phần Vật tư Bến Thành kiêm Phó Chủ tịch Hội đồng quản trị Công ty Cổ phần Vật tư Bến Thành .
- Chức vụ công tác hiện nay: Phó Chủ Tịch Hội đồng quản trị Công ty CP Vật tư Bến Thành .
- Chức vụ hiện đang nắm giữ tại tổ chức khác : không có
- Số lượng cổ phần nắm giữ : 234.203 cổ phần
 - Cá nhân nắm giữ : 34.203 cổ phần
 - Được ủy quyền nắm giữ : 200.000 cổ phần (đại diện Tổng Công ty Bến Thành)
 - Những người có liên quan : Không
 - Quyền lợi mâu thuẫn với lợi ích công ty: Không

Phó Tổng Giám đốc

- Họ và tên : **Đỗ Phú Quang**
- Giới tính : Nam
- Ngày tháng năm sinh : 10/08/1958
- Nơi sinh : Quảng Nam
- Quốc tịch : Việt Nam
- Dân tộc : Kinh
- Quê quán : Quảng Nam
- Địa chỉ thường trú : 330B Trường Chinh, P. 13, Quận Tân Bình, Tp. HCM
- Số điện thoại liên lạc ở cơ quan: 08 39435629
- Trình độ văn hoá : 12/12
- Trình độ chuyên môn : Cử nhân Anh văn, Trung cấp chính trị
- Quá trình công tác:
 - Từ 07/1978 đến 05/1998: Cửa hàng Trưởng Cửa hàng Vật tư Số 1
 - Từ 06/1998 đến 2004: Phó Giám đốc Công ty Vật tư Bến Thành
 - Từ 2004 đến nay: Phó Tổng Giám đốc Công ty CP Vật tư Bến Thành, thành viên Hội đồng quản trị Công ty CP Vật tư Bến Thành.
- Chức vụ công tác hiện nay: Thành viên Hội đồng quản trị Công ty CP Vật tư Bến Thành, Phó Tổng giám đốc Công ty CP Vật tư Bến Thành
- Số lượng cổ phần nắm giữ : 111.300 cổ phần
 - Cá nhân nắm giữ : 11.300 cổ phần
 - Được ủy quyền nắm giữ : 100.000 cổ phần (đại diện Tổng Công ty Bến Thành)
 - Những người có liên quan : Không
 - Quyền lợi mâu thuẫn với lợi ích công ty: Không

Phó Tổng Giám đốc

- Họ và tên : **Vũ Mạnh Hùng**
- Giới tính : Nam
- Ngày tháng năm sinh : 24/11/1958
- Nơi sinh : Sài Gòn
- Quốc tịch : Việt Nam
- Dân tộc : Kinh
- Quê quán : Hà Nam Ninh
- Địa chỉ thường trú : 94/6 Trần Khắc Chân, Phường : Tân Định, Quận 1
- Số điện thoại liên lạc ở cơ quan: 08 39435629
- Trình độ văn hoá : 12/12
- Trình độ chuyên môn : Cử nhân quản trị kinh doanh
- Quá trình công tác:
 - 11/1976 : Đi NVQS tại Trung đoàn Gia Định
 - 16/02/1982-30/09/2000: Bộ đội phục viên về Công tác tại Công ty XNK & DV Quận 1 (SUNIMEX).
 - 01/10/2000-28/02/2005 : nhân viên thu mua Cửa hàng kinh doanh Vật Tư số 6
 - 01/03/2005-31/10/2010 : Cửa hàng trưởng Cửa hàng kinh doanh Vật Tư số 3

Báo cáo thường niên 2013-Công ty CP Vật Tư Bến Thành

- **01/11/2010-08/11/2010** : Cửa hàng trưởng Cửa hàng kinh doanh Vật Tư số 3 kiêm Cửa hàng trưởng Cửa hàng kinh doanh Vật Tư số 4.
 - **09/11/2010-30/06/2011** : Giám đốc Chi nhánh Vật Tư số 3 kiêm Giám đốc Chi nhánh Vật Tư số 4
 - **01/07/2011-nay** : Phó Tổng Giám đốc kiêm Giám đốc Chi nhánh Vật Tư số 3 Công ty cổ phần Vật Tư Bến Thành
- Chức vụ hiện nay : Phó Tổng Giám đốc kiêm Giám đốc Chi nhánh Vật Tư số 3 Công ty cổ phần Vật Tư Bến Thành
- Số lượng cổ phần nắm giữ : 4.052 cổ phần
- Cá nhân nắm giữ : 4.052 cổ phần
- Những người có liên quan : Không
- Quyền lợi mâu thuẫn với lợi ích công ty: Không

Kế toán trưởng :

- Họ và tên : **Đỗ Thị Hoàng Ngọc**
- Giới tính : Nữ
- Năm sinh : 1959
- Nơi sinh : An Giang
- Quốc tịch : Việt Nam
- Dân tộc : Kinh
- Quê quán : Long Xuyên – An Giang
- Địa chỉ thường trú: 2-4 Thạch Thị Thanh, Phường Tân Định, Quận 1, TP.HCM
- Trình độ văn hoá : 12/12
- Trình độ chuyên môn : Cử nhân Kinh tế .
- Quá trình công tác:
 - Từ 1981 đến 1983: Nhân viên Sở Tài chính An Giang
 - Từ 1984 đến 2003: Nhân viên Phòng Kế toán – Công ty vật tư quận 1
 - Từ 2004 đến 2006: Phó Phòng Kế toán công ty vật tư Bến Thành.
 - Từ 2007 đến nay : Kế toán trưởng Công ty CP Vật Tư Bến Thành .
- Chức vụ hiện nay tại tổ chức khác : không có
- Số lượng cổ phần nắm giữ : 20.920 cổ phần
 - Cá nhân nắm giữ : 20.920 cổ phần
- Những người có liên quan : Không
- Quyền lợi mâu thuẫn với lợi ích công ty: Không

+ **Những thay đổi trong Ban điều hành** : Không có

Số lượng nhân viên (tính đến thời điểm 31/12/2013) : 56 người, trong đó : 25 nữ, chiếm tỷ lệ 45%.

Stt	Phân loại lao động	Số người	Tỷ lệ
I.	Theo trình độ học vấn		
1.	Đại học	19	33,93%
2.	Cao đẳng, trung cấp	05	8,93%

3.	Khác	32	57,14%
II.	Theo tính chất lao động		
1.	Thường xuyên	56	100,00%
2.	Thời vụ	-	-
Tổng cộng		56	100,00%

Chính sách đối với người lao động :

- Đảm bảo đầy đủ chế độ Bảo hiểm xã hội, bảo hiểm y tế, bảo hiểm thất nghiệp cho người lao động có hợp đồng lao động trên một năm.
- Tiền lương của tất cả cán bộ công nhân viên tính theo hiệu quả hoạt động kinh doanh.
- Ngoài việc chi trả lương theo chế độ, công ty còn có các chính sách khen thưởng dựa trên hiệu quả và các chỉ tiêu kế hoạch được giao.

3/. Tình hình đầu tư, tình hình thực hiện các dự án:

+ Các khoản đầu tư lớn:

Dự án 200-202-204 Lý Tư Trọng Q1

- Theo Giấy phép xây dựng số 261/GPXD ngày 24/04/2011 với quy mô như sau:
 - Tổng diện tích sàn : 2.155,39 m²
 - Chiều cao toàn công trình : 33.8 m
 - Số tầng : 08 tầng
 - Diện tích đất : 285 m²
- Đã xong phần xây thô. Dự kiến hoàn thành công trình vào Quý 2 năm 2014.

Dự án 4-6-8 Calmette Q1

- Theo Giấy phép xây dựng số 10/GPXD ngày 05/01/2013 với quy mô như sau:
 - Tổng diện tích sàn : 791,782 m²
 - Chiều cao toàn công trình : 16.9 m
 - Số tầng : 01 trệt và 03 lầu
 - Diện tích đất : 228,7 m²
 - Tổng chi phí xây dựng : 4,2 tỷ (Giá trước thuế)
- Công trình văn phòng Công ty 4-6-8 Calmette Q1 đã hoàn thành và đưa vào sử dụng đầu tháng 10/2013. Công trình đang được kiểm toán và tiến hành thủ tục hoàn công.

+ Các công ty con, công ty liên kết : không có

4/. Tình hình tài chính:

a) Tình hình tài chính

Đơn vị tính : Đồng Việt Nam

CHỈ TIÊU	Năm 2012	Năm 2013	% tăng, giảm
1. Tổng giá trị tài sản	114.984.063.726	90.803.027.583	-21,03%
2. Doanh thu thuần về bán hàng và dịch vụ	311.652.499.621	299.451.512.598	-3,91%
3. Lợi nhuận từ hoạt động kinh doanh	3.948.254.243	2.866.795.764	-27,39%
4. Lợi nhuận khác	1.567.275.191	1.275.548.522	-18,61%
5. Lợi nhuận trước thuế	5.515.529.434	4.142.344.286	-24,90%
6. Lợi nhuận sau thuế	4.550.133.858	3.105.866.127	-31,74%
7. Tỷ lệ lợi nhuận trả cổ tức	15%	12%	

b) Các chỉ tiêu tài chính chủ yếu

CHỈ TIÊU	Năm 2012	Năm 2013	Ghi chú
1. Chỉ tiêu về khả năng thanh toán			
+ Hệ số thanh toán nợ ngắn hạn	1.41 lần	1.53 lần	
+ Hệ số thanh toán nhanh	0.09 lần	0.03 lần	
TSLĐ-Hàng tồn kho/Nợ ngắn hạn			
2. Chỉ tiêu về cơ cấu vốn			
+ Hệ số Nợ/Tổng tài sản	65 %	57 %	
+ Hệ số Nợ/Vốn chủ sở hữu	189 %	133 %	
3. Chỉ tiêu về năng lực hoạt động			
+ Vòng quay hàng tồn kho	37,08 vòng	36,7 vòng	
+ Doanh thu thuần/Tổng tài sản	271.04%	329,78%	
4. Chỉ tiêu về khả năng sinh lời			
+ Hệ số lợi nhuận sau thuế / Doanh thu thuần	1.46 lần	1.04 lần	
+ Hệ số lợi nhuận sau thuế / Vốn chủ sở hữu	11.44 lần	7.97 lần	
+ Hệ số lợi nhuận sau thuế / Tổng tài sản	3.96 lần	3.42 lần	
+ Hệ số lợi nhuận từ HĐKD/ Doanh thu thuần	1.77 lần	1.38 lần	

5/. Cơ cấu cổ đông, thay đổi vốn đầu tư của chủ sở hữu :

+ **Cổ phần :**

- Tổng số cổ phần : 2.000.000 cổ phần, trong đó :
- Cổ phần phổ thông : 2.000.000 cổ phần (tỷ lệ 100%)

+ Cơ cấu cổ đông :

- Thông tin chi tiết về cơ cấu cổ đông :

	Danh mục	Số cổ phần sở hữu (cổ phần)	Tỷ lệ (%)
1	Cổ đông Tổ chức	879.693	43,99
	- Cổ đông sở hữu trên 5%	777.360	38,87
	- Cổ đông sở hữu dưới 5%	102.333	5,12
2	Cổ đông cá nhân	1.120.307	56,01
	- Trong nước	1.090.841	54,54
	- Nước ngoài	29.466	1,47
	Tổng cộng	2.000.000	100,00

- Thông tin chi tiết về từng cổ đông lớn:

Stt	Tên cổ đông	ĐKKD	Địa chỉ	Số cổ phần sở hữu	Tỷ lệ (%)
1	Tổng công ty Bến Thành	4106000101	27 Nguyễn Trung Trực, Q.1	676.260	33,81
2	Công ty TNHH TM-DV Phan Thành	045085	39 Lê Duẩn, Q.1	101.100	5,05
3	Đặng Văn Lương	021575233	39 Huỳnh Khương Ninh, Q.1	154.054	7,70
4	Trần Đức Phú	021773414	18A Nam Quốc Cang, Q.1	113.045	5,65
	Tổng cộng			1.041.519	55,08

+ Tình hình thay đổi vốn đầu tư của chủ sở hữu : không thay đổi

+ Giao dịch cổ phiếu quỹ :

- Tổng số cổ phiếu quỹ hiện nay : 9.000 cổ phiếu (giao dịch năm 2011)
- Năm 2013 không có giao dịch cổ phiếu quỹ

+ Các chứng khoán khác : không phát hành chứng khoán trong năm

III. Báo cáo và đánh giá của Ban Tổng Giám đốc :

1. Đánh giá kết quả hoạt động kinh doanh :

Năm 2013 là năm thứ 6 kinh tế tiếp tục còn nhiều khó khăn. Nguy cơ tái lạm phát cao kèm theo sự triệt của thị trường; tình hình nợ xấu chưa cải thiện, dòng tín dụng vẫn bị tắc nghẽn, nền kinh tế

không hấp thụ được vốn; khả năng tiếp cận vốn của doanh nghiệp vẫn còn khó khăn nhất là doanh nghiệp vừa và nhỏ. Cùng với bối cảnh bất lợi của tình hình thế giới và trong nước đã ảnh hưởng đến việc kinh doanh vật tư của Công ty.

Lãi suất vay ngân hàng vẫn còn ở mức cao làm tăng chi phí hoạt động; sức mua thị trường suy giảm, tiêu thụ hàng hóa chậm, hàng tồn kho, khách nợ tăng.

Tình trạng cạnh tranh kinh doanh của các thành phần kinh tế, biến động giá nguyên liệu, giá thành v.v, làm khó khăn cho việc dự đoán thị trường, rủi ro cao, một số mặt hàng kinh doanh truyền thống giảm sút, không hiệu quả. Tất cả đã ảnh hưởng trực tiếp đến hoạt động kinh doanh của đơn vị.

2. Tình hình tài chính :

+ Tình hình tài sản

Tổng tài sản cuối năm 2013 giảm 21% so với đầu năm, trong đó chủ yếu giảm tài sản ngắn hạn 28 tỷ đồng (giảm 26%). Các khoản phải thu giảm so với năm 2012: 21 tỷ đồng (giảm 24%), trong đó nợ phải thu khách hàng cuối năm 2013 là 66,5 tỷ đồng, giảm 21,5 tỷ đồng so với đầu năm (giảm 24%), đã trích dự phòng 3,685 tỷ đồng cho các khoản nợ chậm trên 6 tháng.

+ Tình hình nợ phải trả

- Tổng nợ phải trả cuối năm 2013 : 51,8 tỷ đồng, trong đó nợ ngắn hạn 47,4 tỷ đồng, chiếm tỷ trọng 91%/ Tổng nợ phải trả, chủ yếu nợ vay ngắn hạn các tổ chức tín dụng đến cuối năm 2013 là 36,8 tỷ đồng, chiếm tỷ trọng 40%/Tổng nguồn vốn.
- Chênh lệch tỷ giá do đánh giá các khoản tiền gửi ngoại tệ cuối năm 2013 là 5,9 triệu đồng, ghi nhận doanh thu tài chính và tăng lợi nhuận trước thuế 2013.

3. Những cải tiến về cơ cấu tổ chức, chính sách, quản lý

- Những cải tiến về cơ cấu tổ chức, chính sách, quản lý : Tiếp tục bổ sung, hoàn thiện các công cụ quản lý như hệ thống các quy chế, quy trình tác nghiệp.
- Thực hiện phối hợp với Ban kiểm soát duy trì tính an toàn và đảm bảo hoạt động của doanh nghiệp theo đúng quy định pháp luật và Điều lệ Công ty; HĐQT thường xuyên chỉ đạo, kiểm tra, giám sát Ban Tổng Giám đốc và các cán bộ quản lý khác để đảm bảo thực hiện Nghị quyết ĐHĐCĐ và các quyết định của HĐQT.

4. Kế hoạch phát triển trong tương lai :

Mục tiêu cho năm 2014 là ổn định hoạt động của đơn vị, tập trung đẩy mạnh tiến độ dự án 200-202-204 Lý Tự Trọng sớm đưa vào sử dụng, tăng hiệu quả về Công ty, nỗ lực hoàn thành tốt chỉ tiêu kế hoạch theo Nghị quyết ĐHĐCĐ.

CHỈ TIÊU	KẾ HOẠCH 2013
1. Tổng doanh thu	250 tỷ đồng
2. Lợi nhuận trước thuế	4,5 tỷ đồng
3. Tỷ suất cổ tức/vốn điều lệ	12%/ vốn điều lệ

Nhằm thực hiện các mục tiêu trên, Công Ty đề ra các giải pháp để thực hiện như sau:

- 1/- **Về kinh doanh:** Tập trung giữ vững thị phần các mặt hàng kinh doanh truyền thống của công ty, đồng thời mở rộng khai thác thêm các mặt hàng mới, loại hình kinh doanh mới tăng hiệu quả về Công ty. Đẩy mạnh tiến độ công trình tại 200-202-204 Lý Tự Trọng sớm đi vào hoạt động vào quý III năm 2014.
- 2/. **Về Vốn kinh doanh:** phân bổ nguồn vốn và cấu trúc lại cơ cấu vốn hợp lý, nâng cao hiệu quả sử dụng vốn, hạn chế thấp nhất rủi ro trong kinh doanh, an toàn tài chính, đảm bảo vốn cho mục tiêu phát triển Công ty.
- 3/. **Về tổ chức:** Hoàn thiện mô hình tổ chức Công ty, bổ sung nguồn nhân lực đáp ứng yêu cầu phát triển của doanh nghiệp. Xây dựng chế độ tiền lương tích cực, chăm lo tốt đời sống vật chất tinh thần CB NV để làm đòn bẩy kích thích phát triển kinh doanh, chế độ đãi ngộ tương xứng nhằm thu hút nguồn nhân lực có chất lượng. Đoàn kết nội bộ, cùng nhau thực hiện nhiệm vụ chung.

5. Giải trình của Ban Tổng Giám đốc đối với ý kiến kiểm toán : không có

IV. Đánh giá của Hội đồng quản trị về hoạt động của Công ty:

1. Đánh giá của HĐQT về các mặt hoạt động của Công ty:

Nhìn chung, các Phòng ban chức năng và nhân viên hoàn thành nhiệm vụ chuyên môn, tham mưu cho Ban Tổng Giám đốc về lĩnh vực chuyên môn của mình.

Một số Chi nhánh không hoàn thành nhiệm vụ do tình hình kinh doanh khó khăn, tập trung thu hồi nợ của khách hàng.

2. Đánh giá của Hội đồng quản trị về hoạt động của Ban Tổng Giám đốc Công ty:

Tuy không hoàn thành kế hoạch do ĐHCĐ giao cho nhưng Ban Tổng Giám đốc đã thể hiện sự nỗ lực cố gắng trong hoạt động kinh doanh. Tuy nhiên, Ban TGD cần lưu ý vấn đề quản lý rủi ro nợ, phải đảm bảo việc thu hồi.

3. Các kế hoạch, định hướng của Hội đồng quản trị :

- Chi đạo, quản trị hoạt động của doanh nghiệp ổn định và phát triển, hoàn thành các chỉ tiêu do ĐHCĐ thường niên năm 2014 giao.
- Xây dựng chiến lược hoạt động kinh doanh 5 năm (2014-2019).
- Thực hiện các chức năng quản trị hoạt động Công ty theo đúng phạm vi quyền hạn và nhiệm vụ của HĐQT được quy định tại Điều lệ tổ chức và hoạt động Công ty và các quy chế khác.
- Tăng cường công tác quản trị rủi ro để hoạt động doanh nghiệp an toàn và hiệu quả.
- Hoàn thiện bộ máy nhân sự của Công ty theo hướng tinh gọn và hiệu quả đồng thời trẻ hóa và chuẩn hóa đội ngũ quản lý Công ty.
- Đẩy nhanh tiến độ dự án 200-202-204 Lý Tự Trọng để đưa vào hoạt động trong quý III/2014.
- Tiếp tục bổ sung, hoàn thiện các công cụ quản lý như : hệ thống các quy chế, quy trình tác nghiệp, hệ thống báo cáo quản trị,...

- Chỉ đạo việc công bố thông tin của doanh nghiệp theo đúng quy định pháp luật hiện hành.
- Đảm bảo lương bình quân hàng năm so với năm trước bằng hoặc cao hơn chỉ số lạm phát của năm đó.
- Giữ gìn và phát huy truyền thống văn hóa tốt đẹp của Công ty đồng thời xây dựng và đẩy mạnh tác phong làm việc năng động, sáng tạo, ý thức kỷ luật công nghiệp cho người lao động.

V. Quản trị công ty :

1.Hội đồng quản trị:

+Thành viên và cơ cấu của Hội đồng quản trị :

Họ và tên	Chức vụ	Số cổ phần sở hữu		Tỷ lệ (%)	Thành phần
		Được ủy quyền	Cá nhân		
Vương Công Minh	Chủ tịch	300.000	0	15	TV không điều hành
Trần Tấn Hùng	Phó Chủ tịch	200.000	34.203	11,71	TV điều hành
Đỗ Phú Quang	Thành viên	100.000	11.300	5,56	TV điều hành
Phan Quang Chất	Thành viên	101.100	0	5,06	TV độc lập
Trần Quang Vinh	Thành viên	0	71.880	3,59	TV độc lập

+ Các tiểu ban thuộc Hội đồng quản trị : không có

+ Hoạt động của Hội đồng quản trị :

- Tổ chức 03 phiên họp để xem xét quyết định các vấn đề thuộc thẩm quyền của HĐQT với sự mở rộng tham gia dự họp của Ban kiểm soát và Ban điều hành.
- Tổ chức 03 lần lấy ý kiến thành viên HĐQT để xem xét, giải quyết các vấn đề thuộc thẩm quyền của HĐQT phát sinh giữa 03 phiên họp. Các quyết định ban hành gồm :
 - Quyết định thông qua thời gian tổ chức ĐHĐCĐ
 - Quyết định ủy quyền TGD ký kết tất cả các hợp đồng liên quan đến thủ tục pháp lý các tài sản thế chấp đảm bảo nợ.
 - Quyết định thành lập Ban kiểm phiếu lấy ý kiến của HĐQT và lấy ý kiến của cổ đông.
- Tổ chức 01 lần lấy ý kiến cổ đông bằng văn bản về việc bổ sung ngành nghề kinh doanh.
- Nhằm ổn định địa điểm kinh doanh, HĐQT đã khánh thành trụ sở văn phòng Công ty tại 4-6-8 Calmette, Quận 1, TP.HCM vào tháng 10/2013.
- Thực hiện phối hợp tốt với Ban kiểm soát tiếp tục duy trì tính an toàn và đảm bảo hoạt động của doanh nghiệp theo đúng quy định pháp luật và Điều. lệ Công ty; Thường xuyên chỉ đạo, kiểm tra, giám sát Ban TGD và các cán bộ quản lý khác để đảm bảo thực hiện Nghị quyết ĐHĐCĐ và các quyết định của HĐQT.

- Thực hiện các chức năng quản trị hoạt động Công ty theo đúng phạm vi quyền hạn và nhiệm vụ của HĐQT quy định tại Điều lệ tổ chức và hoạt động Công ty và Quy chế tổ chức và hoạt động của HĐQT.

+ **Hoạt động của thành viên HĐQT độc lập, không điều hành** : tham gia quyết định chung với HĐQT

+ **Hoạt động của tiểu ban trong HĐQT** : không có

+ **Danh sách các thành viên HĐQT có chứng chỉ đào tạo về quản trị Công ty.**

STT	Họ và tên	Chứng chỉ đào tạo
1	Vương Công Minh	Cử nhân kinh tế
2	Trần Tấn Hùng	Cử nhân kinh tế
3	Đỗ Phú Quang	Cử nhân Anh văn
4	Phan Quang Chất	Cử nhân kinh tế
5	Trần Quang Vinh	Cử nhân kinh tế

2. Ban kiểm soát:

+ **Thành viên và cơ cấu Ban kiểm soát** :

Họ và tên	Chức vụ	Số cổ phần sở hữu		Tỷ lệ (%)
		Được ủy quyền	Cá nhân	
Võ Minh Hoàng	Trưởng ban	76.260	0	3,81
Trần Đình Ngôn	TV BKS	0	1.100	0.055%
Dương Văn Tú	TV BKS	0	0	0

+ **Hoạt động của Ban kiểm soát:**

Năm 2013, Ban kiểm soát đã họp 2 lần nhằm thực hiện kiểm tra hoạt động, thẩm định báo cáo tài chính và tình hình thực hiện Nghị quyết của Đại hội đồng cổ đông thường niên năm 2013.

Ban kiểm soát thường xuyên phối hợp chặt chẽ với HĐQT và Ban điều hành Công ty, được tham dự hầu hết các buổi họp quan trọng của HĐQT nhằm tham gia đóng góp ý kiến cho công tác quản trị, điều hành Công ty.

3. Các giao dịch, thù lao và các khoản lợi ích của Hội đồng quản trị, Ban Tổng Giám đốc và Ban kiểm soát

+ **Lương, thưởng, thù lao, các khoản lợi ích** :

Họ và tên	Chức vụ	Thù lao
Vương Công Minh	Chủ tịch HĐQT	13.500.000 đồng
Trần Tấn Hùng	Phó Chủ tịch HĐQT	12.000.000 đồng

Báo cáo thường niên 2013-Công ty CP Vật Tư Bến Thành

Đỗ Phú Quang	TV HĐQT	9.900.000 đồng
Trần Quang Vinh	TV HĐQT	9.900.000 đồng
Phan Quang Chất	TV HĐQT	9.900.000 đồng
Võ Minh Hoàng	Trưởng BKS	9.900.000 đồng
Trịnh Thị Kim Chi	TV BKS	3.000.000 đồng
Trần Đình Ngôn	TV BKS	6.000.000 đồng
Dương Văn Tú	TV BKS	9.000.000 đồng
Trịnh Thị Kim Chi	Thư ký HĐQT	3.000.000 đồng
Nguyễn Thị Ngọc Minh	Thư ký HĐQT	6.000.000 đồng
Tổng cộng		92.100.000 đồng

Trong năm, không phát sinh chi phí của HĐQT, BKS.

Họ và tên	Chức vụ	Tiền lương
Trần Tấn Hùng	Tổng Giám đốc	149.079.536 đồng
Đỗ Phú Quang	Phó Tổng Giám đốc	129.750.705 đồng
Vũ Mạnh Hùng	Phó Tổng Giám đốc	220.131.723 đồng
	Kiểm Giám đốc Chi nhánh Vật Tư số 3	
Đỗ Thị Hoàng Ngọc	Kế toán trưởng	106.166.087 đồng
Tổng cộng		605.128.051 đồng

+ Giao dịch cổ phiếu của cổ đông nội bộ :

STT	Người thực hiện giao dịch	Quan hệ với cổ đông nội bộ	Số cổ phiếu sở hữu đầu kỳ		Số cổ phiếu sở hữu cuối kỳ		Lý do tăng, giảm
			Số CP	Tỷ lệ	Số CP	Tỷ lệ	
01	Trần Đình Ngôn	TV BKS	2.600	0,13%	1.100	0,055%	Bán cổ phiếu

+ Hợp đồng hoặc giao dịch với cổ đông nội bộ : không có

+ Việc thực hiện các quy định về quản trị Công ty : cơ bản thực hiện đầy đủ các quy định về quản trị Công ty.

VI. Báo cáo tài chính : (Đính kèm báo cáo tài chính năm 2013 đã được kiểm toán)

Báo cáo tài chính năm 2013 của Công ty cổ phần Vật Tư Bến Thành đã được Công ty TNHH Dịch vụ Tư vấn Tài chính Kế toán và Kiểm toán Phía Nam (AASCS) kiểm toán theo quy định của pháp luật về kế toán.



Trang 15/15

Trần Tấn Hùng