



# **BÁO CÁO THƯỜNG NIÊN**

## **NĂM 2014**

## THÔNGIỆP CỦA HỘI ĐỒNG QUẢN TRỊ, BAN ĐIỀU HÀNH

Thưa các quý vị,

Thay mặt Hội đồng quản trị Công ty Cổ phần Chứng khoán An Phát (APG), tôi xin bày tỏ lòng cảm ơn chân thành đến Quý cổ đông, khách hàng và các đối tác đã tin nhiệm và đồng hành cùng APG trong suốt thời gian qua.

Thị trường Chứng khoán đã trải qua năm 2014 với sự tăng trưởng khá trên cả hai chỉ số, với mức tăng lần lượt là 8,1% của VN-Index và VN-Index tăng 8,1% và 22,3% của HNX-Index. Tính thanh khoản cũng có mức tăng mạnh, trung bình mỗi phiên giao dịch cổ phiếu và chứng chỉ quỹ đạt 2.971 tỷ đồng, tăng 90% so với năm 2013. Tuy nhiên, các chỉ số của 2 sàn giao dịch đã phải trải qua các trời sạt cường độ lớn. TTCK Năm 2014 đã mở ra cơ hội tốt cho các Công ty Chứng khoán, nhưng không phải với tất cả, mà chỉ với các Công ty Chứng khoán đủ cân trọng trong các hoạt động đầu tư, dịch vụ khách hàng, đề cao mức độ quan trọng mang tính sống còn của hoạt động quản trị rủi ro.

Luôn nhận thức rõ những rủi ro có thể xảy ra trên TTCK, mang quan điểm lạc quan một cách thận trọng về thị trường, APG đã tận dụng tốt các cơ hội, đồng thời vững vàng vượt qua các sóng gió trong năm 2014. Năm 2014 tiếp tục là một năm tăng trưởng mạnh của APG. Mức lợi nhuận sau thuế của năm 2014 đạt 7,91 tỷ, tăng 64,5% so với năm 2013 và cao hơn 46% so với kế hoạch đề ra trong ĐHCD năm 2013 là 5,42 tỷ. APG đang tiến gần hơn đến mục tiêu xóa lỗ lũy kế đã đề ra trong kỳ ĐHCD này.

APG nhận định năm 2015 sẽ là năm chứng kiến những màn bút tốc trong hoạt động của nền kinh tế của Việt Nam. Hai nhóm ngành lớn là Ngân hàng và Bất động sản sẽ tiếp tục quá trình phục hồi. Đây là những nền tảng thuận lợi cho TTCK. Tuy nhiên TTCK năm 2015 sẽ đối mặt với thách thức lớn nhất là dòng tiền. Dòng tiền nước ngoài có thể sẽ giảm mức độ chảy rông vào Việt Nam. Bất động sản có thể là một kênh hút tiền tốt khi giá bất động sản gần đây bắt đầu tăng trở lại. Dựa trên những đánh giá về thuận lợi/rủi ro trên, chúng tôi đang và sẽ thực hiện những kế hoạch phù hợp nhất, để tiếp tục có một năm có tăng trưởng dương về lợi nhuận so với năm 2014.

Với kinh nghiệm và thành tựu đạt được trong những năm qua cùng với sự ủng hộ to lớn từ các Quý cổ đông, sự chung sức đồng lòng của đội ngũ nhân sự giỏi về chuyên môn,

nhiệt tình vì sự phát triển của Công ty CP chứng khoán An Phát và trên hết là chiến lược và định hướng hoạt động phát triển của Hội đồng quản trị, Công ty CP chứng khoán An Phát tự tin đối mặt với những khó khăn, thách thức để gặt hái được thêm những thành công lớn hơn nữa trong tương lai. Chúng tôi xin được gửi lời cảm ơn đến tất cả các Quý khách hàng của Công ty, các nhân viên trẻ trung, năng động, nhiệt tình với công việc đã tạo nên sự thành công và chỗ đứng vững chắc cho công ty trong năm qua. Xin cảm ơn các đối tác của Công ty đã luôn sát cánh cùng tiến bước với Công ty CP chứng khoán An Phát.

Chúng tôi luôn tin tưởng tập thể Công ty CP chứng khoán An Phát sẽ giữ vững và phát triển hơn nữa để đáp ứng kỳ vọng của khách hàng và cổ đông.

Xin trân trọng cảm ơn!

**CHỦ TỊCH HỘI ĐỒNG QUẢN TRỊ**



**NGUYỄN HÒ HÙNG**

**TỔNG GIÁM ĐỐC**

**TRẦN THIÊN HÀ**

## LỊCH SỬ HÌNH THÀNH CÔNG TY

### 1. Thông tin chung về công ty

- Tên công ty	: Công ty Cổ phần Chứng khoán An Phát
- Tên tiếng Anh	: An Phat Securities Company
- Tên viết tắt	: APSI
- Vốn điều lệ	: 135.289.000.000 VND
- Trụ sở chính	: Tầng 5, Tòa nhà Grand Building, 30-32 Hòa Mã – Hai Bà Trưng - Hà Nội
- Số điện thoại	: (84) 4 3941 0277
- Fax	: (84) 4 3941 0323
- Website	: www.apsi.vn
- Ngành nghề kinh doanh	: - Môi giới chứng khoán; - Tư vấn tài chính và đầu tư chứng khoán; - Tự doanh chứng khoán; - Lưu ký chứng khoán;

### 2. Những sự kiện quan trọng

**15/11/2007** Công ty Cổ phần Chứng khoán An Phát (Công ty chứng khoán An Phát) được chính thức thành lập theo Giấy phép số 63/UBCK-GP của Ủy ban Chứng khoán Nhà nước; với số vốn điều lệ: 135.000.000.000 VND (Một trăm ba mươi lăm tỷ đồng).

Trong đó, phát hành 13.500.000 cổ phần (tương đương 100% vốn điều lệ) cho cổ đông sáng lập, nhân viên Ban dự án thành lập Công ty, Ban lãnh đạo Công ty góp vốn theo mệnh giá 10.000 đ/cổ phần;

**06/12/2007** Chính thức trở thành thành viên của Trung tâm lưu ký chứng khoán theo



giấy chứng nhận Số 72/GCNTVLK

- 25/01/2008** Chính thức trở thành thành viên của Sở giao dịch chứng khoán TP.HCM theo quyết định Số 67/QĐ-SGDCKHCM
- 21/02/2008** Chính thức trở thành thành viên của Trung tâm giao dịch chứng khoán Hà Nội theo quyết định Số 64/QĐ-TTGDHN
- 28/01/2008** Thành lập và khai trương Chi nhánh TP HCM theo Quyết định số 58/UBCK-GCN của UBCK NN.
- 05/03/2008** Chi nhánh chính thức trở thành thành viên của Trung tâm lưu ký chứng khoán theo giấy chứng nhận Số 22/GCNTVLK-CN.
- 05/04/2010** Chính thức niêm yết trên Sở giao dịch chứng khoán Hà Nội.
- 14/01/2011** Tăng vốn điều lệ: 135.289.000.000 (Một trăm ba mươi lăm tỷ hai trăm tám mươi chín triệu) đồng.
- 14/02/2011** Ngày giao dịch đầu tiên cổ phiếu niêm yết bổ sung.
- 17/02/2011** Chuyển địa điểm trụ sở chính về Tầng 8, Tòa nhà Sun Red River , 23 Phan Chu Trinh, Hoàn Kiếm, Hà Nội
- 30/12/2013** Chuyển địa điểm trụ sở chính về Tầng 5, Tòa nhà Grand Building, 31/30-32 Hòa Mã, Hai Bà Trưng, Hà Nội

### 3. Quá trình phát triển

- Ngành nghề kinh doanh: Công ty kinh doanh chứng khoán theo các nghiệp vụ sau:
  - + Môi giới chứng khoán;
  - +Tự doanh chứng khoán;
  - +Tư vấn tài chính và đầu tư chứng khoán;
  - +Lưu ký chứng khoán;
- Với mục tiêu phát triển thành một trong những công ty chứng khoán uy tín của Việt Nam, Ban lãnh đạo cũng như toàn thể nhân viên APG đã không ngừng nỗ lực phấn

dầu vì sự phát triển của Công ty.

- Vị thế của APG được khẳng định rõ nét hơn khi cổ phiếu APG chính thức niêm yết trên Sở giao dịch chứng khoán Hà Nội vào ngày 05/4/2010 và là một trong những cổ phiếu có tính thanh khoản trên HNX, điều đó cho thấy APG nhận được nhiều sự quan tâm của khách hàng và giới đầu tư trên thị trường.

#### **4. Định hướng phát triển năm 2015**

- Đạt mức tăng trưởng dương về lợi nhuận so với năm 2014.
- Bảo đảm tỉ lệ an toàn vốn của Công ty đạt tiêu chuẩn theo Thông tư 226.
- Tiếp tục thực hiện chặt chẽ các chu trình kiểm soát rủi ro trong các hoạt động đầu tư, cho vay margin.
- Tập trung đẩy mạnh hoạt động Mở giới Chứng khoán thu hút thêm nhiều nhà đầu tư, gia tăng doanh số giao dịch..
- Đẩy mạnh và tham gia thị trường Tư vấn doanh nghiệp. Hợp tác, phối hợp cùng các đối tác trong các hoạt động nghiệp vụ Tài chính khác.
- Nghiên cứu xây dựng và phát triển các sản phẩm dịch vụ để tồn tại và đáp ứng tối đa nhu cầu của khách hàng, biến những cơ hội dù là nhỏ nhất trở thành những giá trị gia tăng cho nguồn vốn của nhà đầu tư.
- Nghiên cứu và lựa chọn đối tác nước ngoài để cung ứng giải pháp tối ưu nhất về công nghệ thông tin.
- Đẩy mạnh hoạt động đào tạo nguồn nhân lực hiện có, xây dựng chính sách lương thưởng phù hợp để thu hút nguồn nhân lực có chất lượng cao về với Công ty chứng khoán An Phát.
- Xây dựng văn hóa doanh nghiệp và tạo môi trường làm việc tốt nhất cho mọi thành viên trong Công ty.



# KẾT QUẢ HOẠT ĐỘNG KINH DOANH

## BÁO CÁO CỦA HỘI ĐỒNG QUẢN TRỊ

### 1. Các thông tin về kinh tế vĩ mô & thị trường chứng khoán năm 2014

Năm 2014 đã chứng kiến quá trình phục hồi khả quan trong những khu vực quan trọng nhất của nền kinh tế Việt Nam, đó là hoạt động của khối Ngân hàng và của thị trường Bất động sản. Nợ xấu của khối ngân hàng, tồn tại như cục máu đông trong hệ thống huyết quản tiền tệ trong nhiều năm liền, đã giảm mạnh. Tỷ lệ nợ xấu đã giảm từ hơn 17% vào thời điểm 3 năm trước xuống còn 3,7% vào thời điểm cuối năm 2014. Các ngân hàng đã tự đòi được nhiều khoản nợ xấu và bán được nhiều khoản nợ xấu khác cho VAMC. Với thị trường Bất động sản, lượng giao dịch trong năm 2014 đã tăng hơn gấp đôi so với năm 2013, giá Bất động sản đã chấm dứt xu hướng giảm, và bắt đầu chuyển sang xu hướng tăng nhẹ. Kinh tế vĩ mô tiếp tục ổn định với tỷ giá đồng đô la Mỹ chỉ thay đổi 1%, lạm phát cả năm 2014 ở mức rất thấp là 1,84%. GDP cả năm tăng trưởng 5,96%, tăng khá so với mức tăng trưởng 5,42% của năm 2013. Xuất khẩu tiếp tục là một điểm sáng của kinh tế Việt nam, tăng trưởng 13,6% so với 2013, là tỷ lệ tăng trưởng xuất khẩu cao nhất trong khối Asean.

Thị trường chứng khoán đã giao dịch rất tốt trong những tháng đầu năm 2014, cả thanh khoản và các chỉ số đều tăng mạnh. Tuy nhiên do cơ chế kiểm soát rủi ro của các chủ thể trên thị trường, bao gồm cả nhà đầu tư và các công ty chứng khoán, còn lỏng lẻo, thị trường đã phải hứng chịu nhiều đợt giảm sốc khi xuất hiện thông tin bất lợi. Nhiều nhà đầu tư và một số công ty chứng khoán đã phải trả giá đắt về tài chính.

Để ngăn chặn những phiên sụt giảm mạnh xảy ra một cách thường xuyên trong những năm gần đây, cũng như nỗ lực lành mạnh hóa, kiểm soát chặt chẽ rủi ro trong hệ thống tiền tệ, cuối năm 2014 Bộ Tài chính đã ban hành Thông tư 36, bắt đầu áp dụng từ 01/2/2015. Ngay từ khi được tiết lộ, Thông tư này đã tác động mạnh lên tâm lý thị trường, với lo ngại dòng tiền rút vào TTCK sẽ bị xiết chặt. Một cú sụt giảm mạnh tiếp theo trên thị trường đã diễn ra vào cuối năm 2014 như một phản ứng tức thời với Thông tư 36.

Mặc dù trải qua không ít giai đoạn thăng trầm, TTCK vẫn có một năm tăng trưởng khá trên cả hai chỉ số, với mức tăng lần lượt là 8,1% của VN-Index và 22,3% của HNX-Index. Tính thanh khoản cũng có mức tăng mạnh, trung bình mỗi phiên giao dịch cổ phiếu và chứng chỉ quỹ đạt 2.971 tỷ đồng, tăng 90% so với năm 2013.

## **2. Triển vọng kinh doanh năm 2015**

Theo dự báo của chúng tôi, Kinh tế Việt Nam năm 2015 sẽ có sự bứt tốc về tăng trưởng kinh tế, và tiếp tục quá trình phục hồi của thị trường Bất động sản, nhất là thị trường Bất động sản các tỉnh phía Nam mà TP. Hồ Chí Minh là đầu tàu.

Xuất khẩu sẽ tiếp tục là điểm sáng và đóng góp tỷ trọng lớn trong tăng trưởng GDP. Xu hướng dịch chuyển bản doanh sản xuất hàng điện tử của các hãng điện tử lớn nhất thế giới như Samsung, LG, Nokia v.v từ Trung Quốc và các quốc gia khác sang Việt Nam sẽ tiếp tục trong năm nay. Mới đây Việt Nam đã trở thành nước có kim ngạch xuất khẩu sang thị trường Mỹ đứng đầu trong khối Asean. Chúng ta hy vọng hiệp định TPP sẽ được chốt vào một thời điểm trong năm 2015, và đây sẽ là một lực kích thích mạnh lên hoạt động xuất khẩu của Việt Nam.

Tác động từ hiện tượng giá dầu sụt giảm mạnh hơn 50% trong nửa cuối năm 2014 lên hoạt động của nền kinh tế Việt Nam năm 2015 có thể mang dấu dương về mức độ tích cực. Việt Nam là nước nhập khẩu ròng xăng dầu, kim ngạch nhập khẩu lớn hơn kim ngạch xuất khẩu.

Chúng tôi đánh giá khối doanh nghiệp sẽ có một năm dễ thở hơn năm 2014. Tổng cầu trong nền kinh tế đang có xu hướng tăng vững trở lại. Chi phí đầu vào giảm khi giá dầu giảm. Các doanh nghiệp cũng dễ dàng tiếp cận nguồn vốn từ Ngân hàng dễ dàng hơn, với chi phí vốn thấp hơn.

TTCK sẽ được hưởng lợi không ít từ quá trình phục hồi nói trên, với tư cách là phong vũ biểu của nền kinh tế. Tuy nhiên, TTCK sẽ đối mặt với khó khăn về dòng tiền trong năm 2015. Dòng tiền ngoại đang có xu hướng rút trở về Mỹ khi thời điểm FED tăng lãi suất đang gần kề. Chúng tôi dự đoán chậm nhất vào tháng 9 FED sẽ bắt đầu tăng lãi suất. Một bộ phận của dòng tiền ngoại cũng đang chảy ròng vào TTCK châu Âu, vùng lãnh thổ đang được hưởng lợi bởi chính sách nới lỏng tiền tệ mới được áp dụng gần đây. Dòng tiền trong nước chảy vào TTCK trong năm 2015 sẽ gặp 2 cản trở chính: tác động của thông tư 36 và thông tư 210; một phần đáng kể dòng tiền đầu cơ sẽ tìm kiếm cơ hội trên thị trường Bất động sản.

Đứng trước các cơ hội và thách thức trên, APG tiếp tục thực hiện định hướng kinh doanh tập trung vào hoạt động môi giới, các dịch vụ tài chính cá nhân... hoạt động tự doanh triển khai trên quan điểm thận trọng và bảo toàn vốn.



### 3. Kết quả hoạt động trong năm 2014

Kết thúc năm tài chính 2014, Công ty CP Chứng khoán An Phát đạt mức lợi nhuận 7,91 tỷ, tăng 64,5% so với năm 2013 và cao hơn 46% so với kế hoạch đề ra trong DHCD năm 2013 là 5,42 tỷ. APG đang tiến gần hơn đến mục tiêu xóa lỗ lũy kế đã đề ra trong kỳ DHCD này. Giá trị sổ sách của công ty vào ngày 31/12/2014 là 8.296 đồng.

Năm 2014 APG ghi nhận mức tăng trưởng mạnh 91% của doanh thu môi giới. Để đạt được thành tích này, chúng tôi đã đẩy mạnh sự phối hợp giữa bộ phận môi giới và bộ phận phân tích, nhằm cung cấp đến khách hàng những thông tin, nhận định bám sát diễn biến thị trường. APG tiếp tục tập trung phát huy thế mạnh trong hoạt động tư vấn, đóng góp 861 triệu doanh thu cho công ty.

Về cơ cấu vốn, Công ty tiếp tục chủ trương giảm vay nợ để tránh tối thiểu rủi ro, do đó cơ cấu nguồn vốn nợ vay thấp nên các chỉ tiêu về khả năng thanh toán của Công ty đều ở mức cao. Các chỉ tiêu về khả năng thanh toán, cơ cấu vốn đều cải thiện mạnh.

Chỉ tiêu	Năm 2014	
	Giá trị (VNĐ)	Tỷ lệ %
Doanh thu môi giới	1,582,854,731	24,44
Doanh thu hoạt động đầu tư chứng khoán góp vốn	62.219.527	0,96
Dịch vụ tư vấn	861,000,000	13,30
Doanh thu khác	3,968,693,347	61,29
<b>Tổng doanh thu</b>	<b>6.474.767.605</b>	<b>100.00</b>

Chỉ tiêu	Năm 2014	Năm 2013
Doanh thu thuần về hoạt động kinh doanh	6.474.767.605	11.992.507.446
Lợi nhuận trước thuế	7.912.879.017	4.780.009.384

#### 4. Tình hình thực hiện so với kế hoạch

Đơn vị: triệu đồng

Chỉ tiêu	KH năm 2014	TH năm 2014	Tỷ lệ % TH/KH
Tổng doanh thu	11.500	6.474	56,30
Tổng chi phí	6.080	-1.439	-23,67
Lợi nhuận trước thuế	5.420	7.913	146,00

#### 5. Những thay đổi chủ yếu trong năm:

- Điều chỉnh cơ chế trả lương mới: trả lương theo doanh thu của hoạt động kinh doanh.
- Tăng cường nhân sự cho bộ phận Kiểm soát nội bộ và Quản trị rủi ro Công ty.
- Xây dựng và hoàn thiện quy trình của các bộ phận nghiệp vụ giúp các bộ phận hoạt động hiệu quả hơn.

#### 6. Kế hoạch kinh doanh năm 2015

STT	Chỉ tiêu	Năm 2015
<b>Tổng Doanh thu</b>		<b>11.900.000.000</b>
1	Doanh thu môi giới	1.800.000.000
2	Doanh thu hoạt động tự doanh	2.500.000.000
3	Doanh thu vốn kinh doanh	5.000.000.000
4	Thu từ dịch vụ tư vấn tài chính	2.600.000.000
<b>Tổng Chi phí</b>		<b>7.300.000.000</b>
5	Chi phí hoạt động kinh doanh CK	2.050.000.000
6	Chi phí quản lý	5.250.000.000
7	Lợi nhuận gộp	4.600.000.000
8	<b>Lợi nhuận ròng</b>	<b>4.600.000.000</b>

## BÁO CÁO CỦA TỔNG GIÁM ĐỐC

### 1. Báo cáo tình hình tài chính:

- Các chỉ tiêu tài chính chủ yếu

Chỉ tiêu	ĐVT	Năm 2014
<b>1. Khả năng thanh toán</b>		
- Hệ số thanh toán ngắn hạn (TSLĐ/Nợ ngắn hạn)	Lần	5,56
- Hệ số thanh toán nhanh (TSLĐ - Hàng tồn kho)/Nợ ngắn hạn)		5,56
<b>2. Cơ cấu vốn</b>		
- Hệ số Nợ/Tổng tài sản	Lần	0,17
- Hệ số Nợ/Vốn chủ sở hữu	Lần	0,21
<b>3. Chỉ tiêu về năng lực hoạt động</b>		
- Vòng quay vốn lưu động (Doanh thu thuần/VLĐ bình quân)	Lần	0,063
- Vòng quay tổng tài sản (Doanh thu thuần/Tổng tài sản)	Lần	0,048
<b>4. Khả năng sinh lời</b>		
- Hệ số Lợi nhuận sau thuế/Doanh thu thuần	%	122,25
- Hệ số Lợi nhuận sau thuế/Tổng tài sản bình quân	%	5,55
- Hệ số Lợi nhuận sau thuế/Vốn chủ sở hữu bình quân	%	7,32
- Hệ số Lợi nhuận từ HĐKD/Doanh thu thuần	%	122,25

- Giá trị sổ sách tại thời điểm 31/12/2014 (đồng)

Chỉ tiêu	Năm 2014
Tổng giá trị tài sản	135.344.143.549
Doanh thu thuần	6.474.767.605
Lợi nhuận trước thuế	-24.033.388.185
Lợi nhuận sau thuế	-24.033.388.185
Giá trị cổ phiếu trên sổ sách	8.279



- Những thay đổi về vốn cổ đông/vốn góp: Trong năm 2014 Công ty không thực hiện tăng Vốn điều lệ.
- Tổng số Cổ phiếu theo từng loại:
  - Cổ phiếu thường: 13.528.900 cổ phiếu
  - Cổ phiếu ưu đãi: Không có
- Tổng số trái phiếu lưu hành đang lưu hành theo từng loại: Không có
- Số lượng cổ phiếu dự trữ, cổ phiếu quỹ theo từng loại: Không có
- Cổ tức: Năm 2014 Công ty không tiến hành chi trả cổ tức.

## 2. Báo cáo kết quả hoạt động sản xuất kinh doanh

Chỉ tiêu	Năm 2014	Năm 2013
Tổng giá trị tài sản	135.344.143.549	149.581.212.532
Doanh thu thuần về hoạt động kinh doanh	6.474.767.605	11.992.507.446
Lợi nhuận thuần từ hoạt động kinh doanh	7.912.879.017	4.786.845.172
Lợi nhuận trước thuế	7.912.879.017	4.786.845.172
Lợi nhuận sau thuế	7.912.879.017	4.786.845.172
Lãi cơ bản trên cổ phiếu	585	353

## 3. Kế hoạch phát triển trong tương lai.

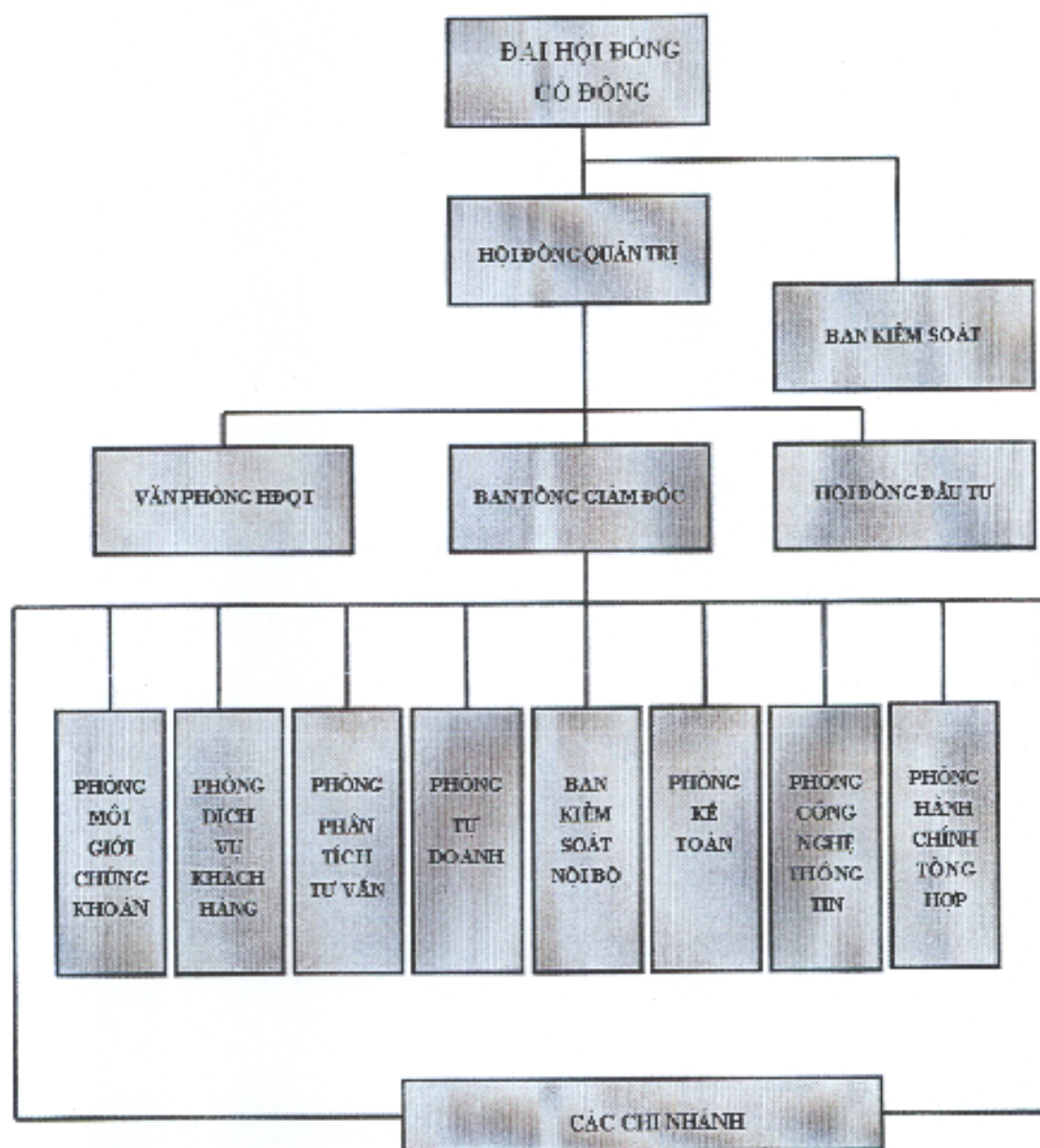
- Tiếp tục củng cố thương hiệu APG bằng các giải pháp kỹ thuật.
- Tập trung phát triển và hoàn thiện các nghiệp vụ chính của Công ty nhằm tăng tính hiệu quả hoạt động kinh doanh của Công ty.
- Xóa lỗ lũy kế trong 1-2 năm tới, tiến tới chia cổ tức cho cổ đông.

## BÁO CÁO TÀI CHÍNH KIỂM TOÁN NĂM 2014

Mã số	CHỈ TIÊU	Thuyết minh	Năm 2014	Năm 2013
			VND	VND
01	1. Doanh thu	16	6,474,767,605	11,992,507,446
	<i>Trong đó:</i>			
01.1	Doanh thu hoạt động môi giới chứng khoán		1,582,854,731	829,863,245
01.2	Doanh thu hoạt động đầu tư chứng khoán, góp vốn		62,219,527	3,475,173,870
01.4	Doanh thu đại lý phát hành chứng khoán		-	116,000,000
01.5	Doanh thu hoạt động tư vấn		861,000,000	1,696,229,000
01.9	Doanh thu khác		3,968,693,347	5,875,241,331
02	2. Các khoản giảm trừ doanh thu	16	-	-
10	3. Doanh thu thuần về hoạt động kinh doanh	16	6,474,767,605	11,992,507,446
11	4. Chi phí hoạt động kinh doanh	17	(8,627,057,760)	4,432,303,608
20	5. Lợi nhuận gộp của hoạt động kinh doanh		15,101,825,365	7,560,203,838
25	6. Chi phí quản lý doanh nghiệp	18	7,188,946,348	2,773,358,666
30	7. Lợi nhuận thuần từ hoạt động kinh doanh		7,912,879,017	4,786,845,172
31	8. Thu nhập khác		-	458,545,455
32	9. Chi phí khác		-	465,381,243
40	10. Lợi nhuận khác		-	(6,835,788)
50	11. Tổng lợi nhuận kế toán trước thuế		7,912,879,017	4,780,009,384
51	12. Chi phí thuế thu nhập doanh nghiệp hiện hành	19	-	-
60	14. Lợi nhuận sau thuế thu nhập doanh nghiệp		<u>7,912,879,017</u>	<u>4,780,009,384</u>
70	15. Lãi cơ bản trên cổ phiếu	20	585	353

# TỔ CHỨC VÀ NHÂN SỰ

## 1. Cơ cấu tổ chức của Công ty





## 2. Lý lịch tóm tắt của Ban điều hành:

Hiện nay, Ban điều hành của Công ty gồm:

- 01 Tổng giám đốc

● Ông **TRẦN THIÊN HÀ**

*Tổng giám đốc*

<b>Năm sinh</b>	1971
<b>Trình độ văn hóa</b>	Đại học
<b>Trình độ chuyên môn</b>	Thạc sỹ Quản trị kinh doanh

Ông Trần Thiên Hà là một người có nhiều kinh nghiệm trong ngành chứng khoán. Ông đã tham gia thị trường chứng khoán vào những ngày đầu tiên. Ông tốt nghiệp bằng Thạc sĩ Quản trị kinh doanh tại Mỹ. Ông đã đảm nhiệm nhiều vị trí quản lý trong các tổ chức tài chính như: Công ty Chứng khoán Ngân hàng đầu tư, Công ty Chứng khoán Ngân hàng Nông nghiệp, Văn phòng đại diện PPF tại Thành Phố Hồ Chí Minh.

## 3. Số lượng cán bộ, nhân viên và chính sách đối với người lao động

Tính đến thời điểm 31/12/2014, tổng số lao động của Công ty chứng khoán An Phát là 20 người, trong đó:

Loại lao động	SL lao động (người)	Tỷ lệ (%)
Trình độ đại học và trên đại học	19	95.00
Trình độ cao đẳng	0	0.00
Trình độ trung cấp	0	0.00
Lao động khác	1	5.00
<b>Tổng số</b>	<b>20</b>	<b>100.00</b>

### - Chính sách đối với người lao động

Công ty thực hiện chế độ lao động theo Luật Lao động và các quy định của Pháp luật.

Về điều kiện làm việc: văn phòng làm việc được thiết kế khang trang, thoáng mát; trang bị máy tính cá nhân và các công cụ, dụng cụ khác đầy đủ, tạo cảm giác thoải mái, tiện nghi nhất cho người lao động.

Bên cạnh chế độ đãi ngộ với mức lương thích hợp theo kết quả, Công ty luôn tạo môi trường làm việc đoàn kết và cạnh tranh để người lao động phát huy hết Công ty tạo điều kiện về thời gian và đảm nhiệm chi phí cho nhân viên tham gia các khóa học chuyên ngành do Trung tâm đào tạo của UBCK tổ chức, và các khóa học nâng cao trình độ chuyên môn như bằng thạc sỹ, bằng CFA v.v....

Công ty tuân thủ nghiêm túc mọi qui định của pháp luật về lao động được bộ Luật Lao động quy định như: ký hợp đồng lao động trực tiếp với người lao động, tuân thủ mọi qui định về nộp thuế thu nhập cá nhân, bảo hiểm xã hội, bảo hiểm y tế.... Công ty ký hợp đồng với một phòng khám đa khoa và chi phí cho việc thăm khám để thực hiện việc kiểm tra sức khỏe hàng năm cho toàn bộ cán bộ và nhân viên của công ty. Công ty trích Quỹ phúc lợi để mua thêm bảo hiểm tai nạn và phẫu thuật nằm viện cho nhân viên. Đây là loại hình bảo hiểm bổ sung ngoài bảo hiểm y tế bắt buộc theo luật định.

**- Chính sách lương, thưởng:**

Quy chế tiền lương, thưởng của Công ty được ban hành phù hợp với Bộ luật lao động, trên tinh thần đảm bảo công bằng, minh bạch, khuyến khích người lao động gắn bó lâu dài với Công ty và tạo động lực nâng cao chất lượng và tinh thần trách nhiệm trong công việc.

Thu nhập của người lao động tại Công ty chúng khoán An Phát là thu nhập thuần hàng tháng, theo đó Công ty tính nộp các khoản BHXH, BHYT, Thuế TNCN...cho người lao động.

$$\text{Lương tháng} = \text{Lương cơ bản} + \text{Lương kinh doanh}$$

**- Chính sách trợ cấp:**

Ngoài tiền lương, tiền thưởng, người lao động ở Công ty chúng khoán An Phát còn được hưởng các khoản phụ cấp, trợ cấp khác theo lương tùy thuộc vị trí công tác, năng



lực làm việc của mỗi người và kết quả hoạt động của Công ty. Các chế độ bảo hiểm như Bảo hiểm xã hội, Bảo hiểm y tế, Công tác chăm sóc sức khỏe cho người lao động rất được quan tâm.

Ngoài ra, nhằm tạo ra sự gắn bó giữa người lao động với Công ty, Công ty CP chứng khoán An Phát chú trọng xây dựng môi trường làm việc chuyên nghiệp và thân thiện. Bên cạnh việc thực hiện các quy định lao động một cách nghiêm túc, Công ty CP chứng khoán An Phát còn quan tâm đến đời sống tinh thần của toàn thể CBNV trong Công ty qua các chương trình nghỉ mát, dã ngoại, các buổi tiệc cho toàn thể nhân viên và gia đình trong các dịp lễ tết.

**- Chính sách thu hút và đào tạo nguồn nhân lực:**

Với mức thu nhập tương đối cao, môi trường làm việc tốt cùng với các chính sách đãi ngộ khác, Công ty chứng khoán An Phát đã thu hút được nguồn nhân lực đông đảo, có trình độ cao. Các thành viên mới được huấn luyện kỹ về chuyên môn và Bản sắc Công ty chứng khoán An Phát ngay từ những ngày đầu để phù hợp với Văn hóa Công ty.

Quy trình tuyển dụng và đào tạo của Công ty CP chứng khoán An Phát được xây dựng một cách khoa học và linh hoạt. Ngoài nguồn nhân sự được thông báo tuyển dụng trên phương tiện thông tin đại chúng, website, Công ty CP chứng khoán An Phát còn hợp tác chặt chẽ với các tổ chức giáo dục đào tạo trong và ngoài nước, các trường đại học có uy tín và một số tổ chức cung ứng nhân sự chuyên nghiệp. Đó đó Công ty CP chứng khoán An Phát có nhiều cơ hội tiếp cận và thu hút được đội ngũ nhân viên có trình độ cao, giàu kinh nghiệm và phù hợp với chiến lược kinh doanh của Công ty.

Công ty CP chứng khoán An Phát đặc biệt coi trọng đến vấn đề đào tạo cho nhân viên. Ngoài việc tạo điều kiện cho nhân viên tham gia các khoá đào tạo nâng cao nghiệp vụ, Công ty CP chứng khoán An Phát còn chú trọng đến đào tạo kỹ năng nâng cao đảm bảo cho nhân viên hoàn thành mục tiêu như: kỹ năng giao tiếp và chăm sóc khách hàng, kỹ năng thuyết trình, kỹ năng phân tích và nhận định thị trường. Trong năm 2011, Công ty chứng khoán An Phát đã tổ chức được 03 khóa đào tạo dưới nhiều hình thức: mời cán bộ, chuyên viên trong và ngoài nước về Công ty giảng dạy; gửi đi học; đào tạo nội bộ.



## THÔNG TIN CỔ ĐÔNG/ THÀNH VIÊN GÓP VỐN VÀ QUẢN TRỊ CÔNG TY

### 1. Hội đồng quản trị:

Họ và tên	Chức vụ
Nguyễn Hồ Hưng	Chủ tịch Hội đồng Quản trị
Trần Thiên Hà	Phó Chủ tịch Hội đồng Quản trị
Nguyễn Anh Dũng	Thành viên
Đình Quốc Thắng	Thành viên

#### ☉ Ông NGUYỄN HỒ HƯNG

##### *Chủ tịch Hội đồng Quản trị*

Ông Nguyễn Hồ Hưng- cử nhân quản trị kinh doanh tại Cộng hòa Liên bang Đức. Ông Hưng có gần 10 năm kinh nghiệm quản lý điều hành kinh doanh thương mại : Tổng Giám đốc – CTCP Đầu tư Đông Âu từ năm 2007 đến nay, Tv.HDQT – CTCP Khoáng sản Tây Giang; Chủ tịch Thành viên Công ty TNHH CKC...

#### ☉ Ông TRẦN THIÊN HÀ

##### *Phó Chủ tịch Hội đồng Quản trị*

Ông Trần Thiên Hà, thạc sỹ quản trị kinh doanh, gần 10 năm kinh nghiệm điều hành công ty chứng khoán. Hiện nay ông Hà đang công tác tại Công ty CPCK An Phát giữ vị trí Tổng Giám đốc.

#### ☉ Ông Nguyễn Anh Dũng

##### *Thành viên Hội đồng Quản trị*

Ông Nguyễn Anh Dũng, Thạc sỹ kinh tế trường AIT, từ năm 2009 đến nay giữ vị trí Chủ tịch Viện – Viện nghiên cứu Kinh tế và Tập đoàn.

#### ☉ Ông Đình Quốc Thắng

##### *Thành viên Hội đồng Quản trị*

Ông Đình Quốc Thắng nhiều năm kinh nghiệm trong kinh doanh thương mại.

### ▣ Hoạt động của HĐQT:

Trong số 5 thành viên của HĐQT có 3 thành viên là thành viên độc lập không tham gia vào điều hành. Các thành viên HĐQT thường xuyên liên hệ, trao đổi với nhau bằng email, và gặp định kỳ hàng tháng thảo luận về tình hình hoạt động của Công ty nhằm đưa ra những quyết định kịp thời phù hợp với diễn biến linh hoạt của TTCK nhằm định hướng cho Ban điều hành có phương án hoạt động kinh doanh tốt.

### 2. Ban Kiểm soát:

Họ và tên	Chức vụ
Lê Thị Mai Hòa	Trưởng ban
Hoàng Thị Ánh Ngọc	Thành viên
Nguyễn Thị Tâm	Thành viên

#### ☉ Bà LÊ THỊ MAI HÒA

##### *Trưởng Ban Kiểm soát*

Bà Lê Thị Mai Hòa có nhiều năm kinh nghiệm trong lĩnh vực kế toán doanh nghiệp. Bà đã giữ cương vị kế toán trưởng ở nhiều công ty khác nhau như: Công ty CP khai thác chế biến khoáng sản Barits & Chi Kẽm Cao Bằng. Hiện nay, bà giữ vị trí Chủ tịch HĐQT Công ty CP Thương mại Du lịch VT.

#### ☉ Bà HOÀNG THỊ ÁNH NGỌC

##### *Thành viên Ban Kiểm soát*

Bà Hoàng Thị Ánh Ngọc hơn 5 năm kinh nghiệm làm kế toán doanh nghiệp.

#### ☉ Bà NGUYỄN THỊ TÂM

##### *Thành viên Ban Kiểm soát*

Bà Nguyễn Thị Tâm cử nhân chuyên ngành kế toán với kinh nghiệm gần 10 năm kế toán doanh nghiệp.

### ▣ Hoạt động của Ban kiểm soát:

Tất cả các thành viên BKS đều là các thành viên độc lập, không kiêm nhiệm bất kỳ chức danh nào của Công ty. Đặc điểm này làm cho hoạt động của BKS hoàn toàn mang tính độc lập, không bị ảnh hưởng của HĐQT và Ban điều hành.

Trong năm 2013, BKS đã xem xét toàn diện hoạt động của Công ty cũng như đã làm việc trực tiếp với HĐQT, Ban điều hành để nắm rõ hơn tình hình hoạt động của Công ty, phục vụ cho việc báo cáo Đại hội đồng cổ đông trong cuộc họp thường niên 2013.

### 3. Các dữ liệu thống kê về cổ đông/thành viên góp vốn

- Thông tin chi tiết về từng cổ đông lớn góp vốn:

Cổ đông	Số CMND/Giấy ĐKKD	Ngày cấp	Nơi cấp	Địa chỉ	Số cổ phần Sở hữu	Tỷ lệ SH (%)
Ông Nguyễn Hồ Hưng	001070000252	25/3/2013	Hà Nội	Số 8, tổ 17, cụm 3, P.Tứ Liên, Q.Tây Hồ, Hà Nội	2.257.500	16,69
<b>TỔNG CỘNG</b>					<b>2.257.500</b>	<b>16,69</b>