



BÁO CÁO THƯỜNG NIÊN

CÔNG TY CỔ PHẦN CHỨNG KHOÁN KIM LONG

Năm báo cáo 2014

BÁO CÁO THƯỜNG NIÊN

CÔNG TY CỔ PHẦN CHỨNG KHOÁN KIM LONG - KLS

I. THÔNG TIN CHUNG

1. Thông tin khái quát:

- Tên giao dịch: CÔNG TY CỔ PHẦN CHỨNG KHOÁN KIM LONG
- Giấy CNĐKKD số: 0103013382 do Sở Kế hoạch và Đầu tư thành phố Hà Nội cấp ngày 01/08/2006, đăng ký thay đổi lần thứ 01 ngày 06/09/2006.
- Vốn điều lệ: 2.025.000.000.000 (hai nghìn không trăm hai mươi lăm tỷ) đồng
- Vốn đầu tư của CSH: 2.025.000.000.000 (hai nghìn không trăm hai mươi lăm tỷ) đồng
- Địa chỉ: Số 22 Thành Công, Ba Đình, Hà Nội
- Số điện thoại: 04 37726868
- Số fax: 04 37726131
- Website: www.kls.vn
- Mã cổ phiếu: KLS

2. Quá trình hình thành và phát triển:

2.1. Quá trình hình thành và phát triển:

Công ty Cổ phần Chứng khoán Kim Long (KLS) chính thức thành lập vào ngày 01/08/2006 theo Giấy chứng nhận Đăng ký kinh doanh số 0103013382 do Sở Kế hoạch và Đầu tư Thành phố Hà Nội cấp ngày 01/08/2006 với vốn điều lệ là 18.000.000.000 (mười tám tỷ) đồng.

Ngày 06/10/2006, KLS được Ủy Ban chứng khoán Nhà nước cấp giấy phép hoạt động kinh doanh chứng khoán theo Quyết định số 18/UBCK-GPHĐKD với các nghiệp vụ: Môi giới chứng khoán; Tự doanh chứng khoán; Tư vấn tài chính và đầu tư chứng khoán và Lưu ký chứng khoán.

Với mục tiêu phát triển thành một trong những công ty chứng khoán hàng đầu Việt Nam, Ban lãnh đạo cũng như toàn thể nhân viên KLS đã không ngừng nỗ lực phấn đấu vì sự phát triển Công ty. Từ một công ty chứng khoán với quy mô nhỏ, sau hơn 06 tháng hoạt động, KLS đã nhanh chóng thu hút được sự quan tâm của các nhà đầu tư và tăng mức vốn điều lệ lên 315 tỷ đồng. Với mức vốn điều lệ này, Công ty có đủ điều kiện để thực hiện toàn bộ các hoạt động nghiệp vụ của công ty chứng khoán.

Vị thế của KLS được khẳng định rõ nét hơn khi cổ phiếu KLS chính thức niêm yết trên Sở giao dịch chứng khoán Hà Nội vào ngày 28/01/2008 và là một trong những cổ phiếu có tính thanh khoản nhất trên HNX, điều đó cho thấy KLS nhận được nhiều sự quan tâm của khách hàng và giới đầu tư trên thị trường. Cũng trong năm 2008, KLS khai trương chi nhánh tại TP.HCM, đây là một bước tiến quan trọng để thâm nhập và mở rộng thị phần trên thị trường miền Nam.

Năm 2009, KLS tăng vốn điều lệ của Công ty lên 1.000 tỷ đồng, đưa KLS trở thành một trong năm công ty chứng khoán có mức vốn điều lệ lớn nhất tại Việt Nam. Tháng 5 năm 2010, KLS tiếp tục

BÁO CÁO THƯỜNG NIÊN

CÔNG TY CỔ PHẦN CHỨNG KHOÁN KIM LONG - KLS

khẳng định là một trong những Công ty Chứng khoán có mức vốn điều lệ lớn nhất thị trường sau khi chính thức tăng vốn điều lệ lên 2.025 tỷ đồng.

Cho đến nay, sau hơn 8 năm đi vào hoạt động, KLS ngày càng khẳng định uy tín, thương hiệu của mình trên TTCK Việt Nam và nhận được nhiều sự quan tâm của nhà đầu tư trên thị trường, khối lượng giao dịch bình quân của KLS đạt trên 3 triệu đơn vị/phiên.

2.2. Các mốc sự kiện quan trọng:

10/2006	KLS được cấp giấy phép thành lập và hoạt động kinh doanh chứng khoán theo QĐ 18/UBCK-GPHĐKD với số vốn điều lệ 18.000.000.000 đồng và 4 nghiệp vụ chính: Môi giới; Tự doanh; Tư vấn tài chính và đầu tư chứng khoán; Lưu ký chứng khoán.
11/2006	KLS được công nhận là thành viên của SGDCK TP. HCM và SGDCK Hà Nội.
04/2007	KLS chính thức hoàn thành việc tăng vốn điều lệ lên 315.000.000.000 đồng.
05/2007	KLS bổ sung nghiệp vụ Bảo lãnh phát hành và hoạt động với đầy đủ 5 nghiệp vụ chính.
08/2007	KLS thực hiện đăng ký Công ty đại chúng với UBCKNN.
12/2007	KLS thay đổi trụ sở chính của Công ty: Số 22 Thành Công, Ba Đình, Hà Nội.
01/2008	Phiên giao dịch đầu tiên của cổ phiếu KLS trên SGDCK Hà Nội.
05/2008	KLS chính thức tăng vốn điều lệ của công ty lên 503.630.600.000 đồng.
08/2008	KLS thành lập Chi nhánh tại TPHCM đặt tại 384 Hoàng Diệu - Q4 - TPHCM.
02/2009	KLS hoàn thành tăng vốn điều lệ lên 600.000.000.000 đồng.
07/2009	KLS thay đổi trụ sở CNTPHCM đặt tại Lầu 2, Centec Tower, 72-74 Nguyễn Thị Minh Khai, P6, Q3, HCM.
07/2009	KLS tiếp tục tăng vốn điều lệ lên 660.000.000.000 đồng.
11/2009	KLS hoàn thành việc tăng vốn điều lệ lên 890.999.980.000 đồng.
12/2009	KLS chính thức tăng vốn điều lệ lên 1.000.000.000.000 đồng.
05/2010	KLS chính thức tăng vốn điều lệ lên 2.025.000.000.000 đồng.
05/2010	KLS triển khai dịch vụ Giao dịch chứng khoán trực tuyến.

BÁO CÁO THƯỜNG NIÊN

CÔNG TY CỔ PHẦN CHỨNG KHOÁN KIM LONG - KLS

07/2010	Nhận bằng khen của UBCKNN số 553/QĐ-UBCK về thành tích xây dựng và phát triển thị trường chứng khoán.
03/2012	ĐHĐCĐ KLS đã bầu HĐQT, Ban kiểm soát nhiệm kỳ 2012-2017.
07/2012	Cổ phiếu KLS được đưa vào danh mục cổ phiếu để tính chỉ số HNX30.
2/2013	KLS hoàn thành việc mua 4.000.000 cổ phiếu làm cổ phiếu quỹ, số lượng cổ phiếu quỹ sau khi thực hiện giao dịch là 4.100.000 cổ phiếu
8/2013	KLS hoàn thành việc mua 16.150.000 cổ phiếu làm cổ phiếu quỹ, số lượng cổ phiếu quỹ sau khi thực hiện giao dịch là 20.250.000 cổ phiếu

3. *Ngành nghề và địa bàn kinh doanh*

- Ngành nghề kinh doanh:
 - ☞ Môi giới chứng khoán;
 - ☞ Tự doanh chứng khoán;
 - ☞ Bảo lãnh phát hành;
 - ☞ Tư vấn đầu tư, tư vấn tài chính;
 - ☞ Lưu ký chứng khoán.
- Địa bàn kinh doanh: Việt Nam.

4. *Thông tin về mô hình quản trị, tổ chức kinh doanh và bộ máy quản lý*

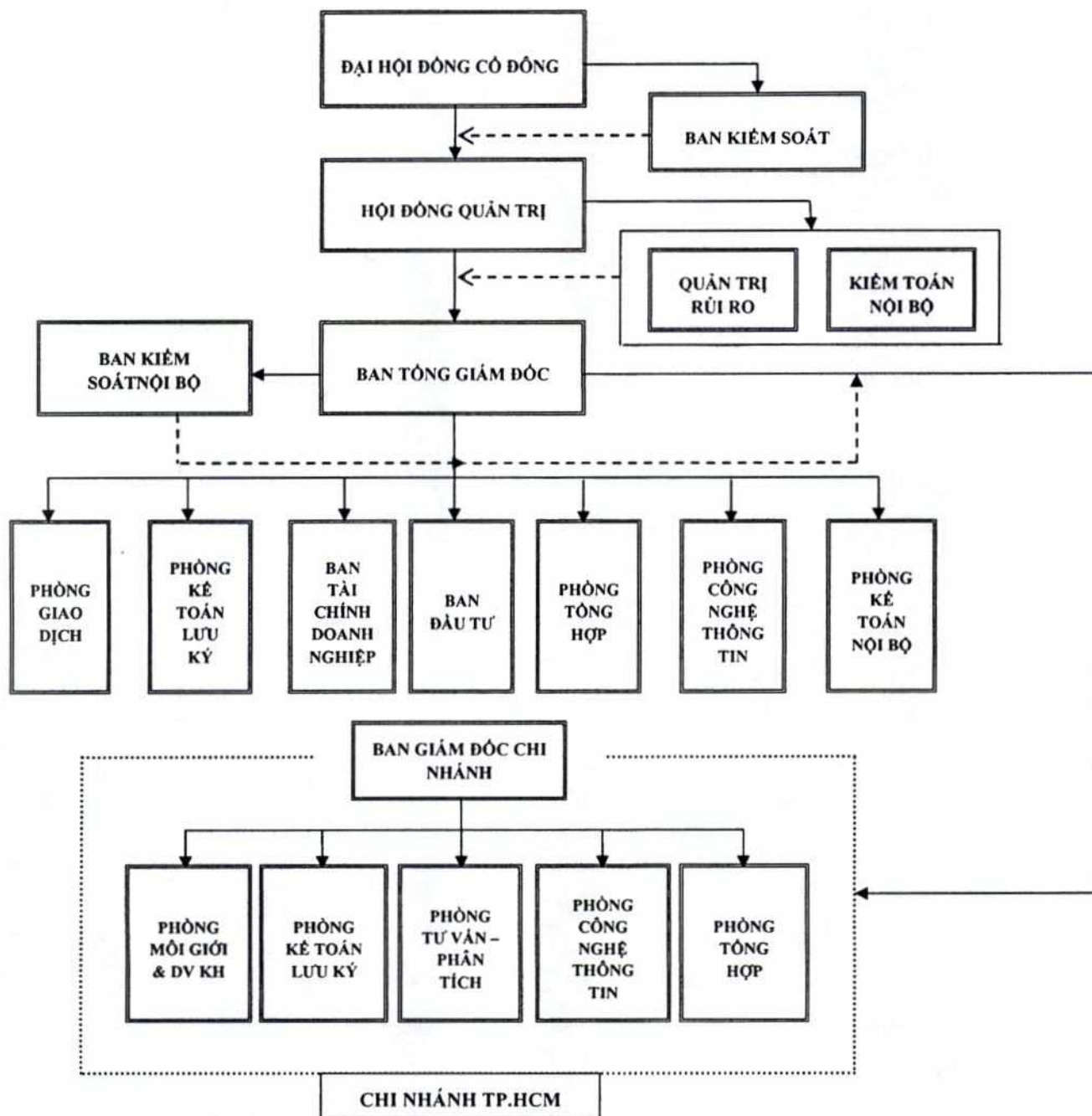
- Mô hình quản trị:

Công ty được tổ chức theo mô hình công ty cổ phần, đứng đầu là Đại hội Đồng cổ đông; Ban Kiểm soát, Hội đồng Quản trị; Ban Điều hành đứng đầu là Tổng Giám đốc và các Phó Tổng Giám đốc.

BÁO CÁO THƯỜNG NIÊN

CÔNG TY CỔ PHẦN CHỨNG KHOÁN KIM LONG - KLS

- Cơ cấu bộ máy quản lý:



- Các công ty con, công ty liên kết: không có.

5. Định hướng phát triển

Với mức vốn điều lệ tương đối lớn, 2.025 tỷ đồng, đứng thứ 3 trong danh sách những công ty chứng khoán có quy mô lớn nhất tại Việt Nam, Công ty Cổ phần Chứng khoán Kim Long xác định mục tiêu phát triển thành một trong những công ty chứng khoán hàng đầu tại Việt Nam và mô hình hoạt

BÁO CÁO THƯỜNG NIÊN

CÔNG TY CỔ PHẦN CHỨNG KHOÁN KIM LONG - KLS

động là một ngân hàng đầu tư năng động và hiện đại sẽ là định hướng lâu dài cho sự phát triển của Công ty.

6. Các rủi ro

Trong năm 2014, nền kinh tế Việt Nam đã có những chuyển biến tích cực. Tốc độ tăng trưởng kinh tế đạt trên 5,98% (cao hơn so với mục tiêu 5,8% và mức 5,42% trong năm 2013) nhờ vào gia tăng trong lĩnh vực xuất khẩu. Chỉ số giá tiêu dùng tăng, lạm phát và tỷ giá được kiểm soát tốt, mặt bằng lãi suất đã giảm, các giải pháp ổn định kinh tế vĩ mô, tái cấu trúc nền kinh tế đã được Chính phủ triển khai đồng bộ.

Thị trường chứng khoán Việt Nam năm 2014 có những diễn biến rất khả quan: tốc độ tăng chỉ số, mức độ ổn định, khối lượng giao dịch phản ánh khá rõ nét những chuyển biến tích cực trong nền kinh tế. Thị trường phát triển theo chiều hướng tăng trưởng, mặc dù xen kẽ những khoảng điều chỉnh giảm. Chỉ số VN-Index đã lập đỉnh tại mức điểm 640,75 (ngày 3/9) sau gần 6 năm đạt được, trong khi chỉ số HNX-Index cũng đã lập đỉnh tại mức điểm 92,99 (ngày 24/3) sau 3 năm. Tổng giá trị huy động vốn qua TTCK năm 2014 ước đạt 237 nghìn tỷ đồng, tăng 6% so với năm 2013 và đóng góp 27,1% tổng vốn đầu tư toàn xã hội, trong đó tổng giá trị huy động qua phát hành Trái phiếu Chính phủ ước đạt 214 nghìn tỷ đồng, chiếm tỷ trọng 90% tổng giá trị vốn huy động.

Một số sản phẩm mới được triển khai thực hiện: Bên cạnh việc triển khai sản phẩm ETF, cơ quan quản lý cũng đang tích cực nghiên cứu để có thể sớm triển khai thí điểm Quỹ hưu trí tự nguyện, Quỹ hưu trí bổ sung và trên cơ sở đề án phát triển thị trường chứng khoán phái sinh đã được Thủ tướng Chính phủ phê duyệt tháng 3/2014, Bộ Tài chính đã hoàn thiện dự thảo Nghị định về chứng khoán phái sinh và thị trường chứng khoán phái sinh trình Chính phủ trong tháng 12/2014.¹

Tiếp tục việc triển khai tái cấu trúc các công ty chứng khoán từ năm 2013, trong năm 2014, UBCK Nhà nước thực hiện quyết liệt, đồng bộ các giải pháp tái cấu trúc các công ty chứng khoán (CTCK). Việc tái cấu trúc tổ chức kinh doanh chứng khoán dựa trên các chỉ tiêu an toàn tài chính để tiến hành rà soát, đánh giá phân loại CTCK, trên cơ sở đó tiến hành xử lý theo hướng hợp nhất, sáp nhập, giải thể CTCK. Trong năm 2014, UBCK Nhà nước đã tạm ngừng hoạt động 01 CTCK, chấm dứt hoạt động kinh doanh 03 CTCK, đình chỉ hoạt động 02 CTCK, chấp thuận giải thể 03 CTCK, hợp nhất 04 CTCK (đang xét hồ sơ sáp nhập 02 CTCK) và đặt 14 CTCK vào diện kiểm soát đặc biệt, 02 CTCK vào diện kiểm soát, giảm số CTCK thua lỗ từ 60% xuống còn dưới 20%.²

¹ Nguồn: Bản tổng kết thị trường chứng khoán năm 2014 của UBCKNN.

² Nguồn:

http://www.ssc.gov.vn/ubck/faces/vi/vilinks/videtail/vichitietintuc/vidstincongbo/vichitiet102.jsessionid=R4ncJLTC23R651qnL711PzjXBdkXpphiGZFMhHcHb1WyTYyLzLC!-189760925912098673072?_afWindowId=null&_afLoop=12179685239875514&dDocName=APPSSCGOVVN162093350&_afWindowMode=0&_adf.ctrl-state=1a49pbxzc4#%40%3F_afWindowId%3Dnull%26_afLoop%3D12179685239875514%26dDocName%3DAPPSSCGOVVN162093350%26_afWindowMode%3D0%26_adf.ctrl-state%3D10b8zntdby_4

BÁO CÁO THƯỜNG NIÊN

CÔNG TY CỔ PHẦN CHỨNG KHOÁN KIM LONG - KLS

Bên cạnh những kết quả đã đạt được, trong năm 2014 cũng phát sinh nhiều yếu tố bất lợi ảnh hưởng đến sự phát triển của TTCK như tình hình Biển Đông, giá dầu quốc tế giảm mạnh và một số điều chỉnh của chính sách tiền tệ. Trên cơ sở đánh giá một cách hệ thống, KLS nhận thấy các rủi ro có thể ảnh hưởng đến hoạt động của Công ty như sau:

- **Rủi ro hoạt động:**

Đây là rủi ro có thể phát sinh từ các nhân tố như đội ngũ nhân viên, hệ thống công nghệ của công ty, các tác động khách quan khác. Trong đó có một số trường hợp như nhân viên gian lận, môi giới giả mạo chữ ký khách hàng hay của công ty để rút tiền, đặt lệnh, ... Rủi ro này có thể gây tổn thất về uy tín và tài sản của Công ty.

KLS luôn ưu tiên và đẩy mạnh việc kiểm soát rủi ro hoạt động bằng việc thực hiện kết hợp các chính sách bao gồm: (1) Đầu tư hệ thống máy móc và phần mềm giao dịch hiện đại phục vụ cho các nhà đầu tư và hoạt động đầu tư của Công ty, (2) Khuyến khích hình thức giao dịch điện tử có mức độ an toàn cao, hạn chế các kẽ hở giao dịch, (3) Thường xuyên đào tạo, nâng cao nghiệp vụ và đạo đức nghề nghiệp cho đội ngũ cán bộ nhân viên, (4) Ban hành Quy trình, quy chế Quản trị rủi ro nhằm phân tích, đánh giá, đo lường và xử lý rủi ro có thể phát sinh trong quá trình hoạt động. Nhờ vậy, rủi ro hoạt động của KLS được kiểm soát chặt chẽ. Trong năm 2014, KLS không để xảy ra trường hợp nào liên quan đến gian lận của nhân viên đối với các giao dịch tiền mặt và chứng khoán của khách hàng, các trường hợp đặt lệnh bị lỗi đều được khắc phục ngay sau khi phát sinh.

- **Rủi ro tín dụng:**

Đây là rủi ro trong trường hợp Công ty không thu được nợ hoặc khách hàng không thực hiện nghĩa vụ hợp đồng. Rủi ro này nảy sinh trong quá trình cung cấp dịch vụ ký quỹ (margin) cho khách hàng, Công ty có thể phải chấp nhận khoản lỗ lớn vì nắm giữ một lượng lớn cổ phiếu thị giá thấp hơn giá gốc khi khách hàng chối bỏ trách nhiệm nộp thêm tiền vào tài khoản.

Trong bối cảnh thị trường chứng khoán khó khăn hiện nay, giao dịch ký quỹ là một công cụ để cạnh tranh và hỗ trợ cho cuộc chạy đua giành thị phần môi giới của các công ty chứng khoán. Trong năm 2014, theo chính sách của công ty, Phòng giao dịch đã thực hiện triển khai mở rộng đối tượng sử dụng dịch vụ giao dịch ký quỹ và đã đạt được một số kết quả nhất định. Tuy nhiên, Với mục tiêu cân trọng, an toàn và tránh rủi ro, công ty chỉ triển khai áp dụng cho một số lượng khách hàng nhất định. Tính đến 31/12/2014, số lượng tài khoản đăng ký sử dụng tăng thêm 126 tài khoản với mức dư nợ ký quỹ bình quân khoảng 7,8 tỷ đồng/ngày, tiền lãi thu được từ việc cho vay ký quỹ đạt hơn 993 triệu đồng. Trong năm 2014, nghiệp vụ giao dịch ký quỹ không phát sinh trường hợp nào phải bán chứng khoán của khách hàng để thu nợ, kể cả thời điểm thị trường xấu nhất tỷ lệ ký quỹ vẫn ở mức an toàn, trên mức tỷ lệ cảnh báo của công ty (35%).

- **Rủi ro thanh toán:**

Đây là rủi ro xuất phát từ việc Công ty bị thiếu hụt số dư tiền hay chứng khoán trên tài khoản để thanh toán cho các giao dịch trong ngày. Rủi ro này phát sinh khi Công ty cho phép khách hàng sử

BÁO CÁO THƯỜNG NIÊN

CÔNG TY CỔ PHẦN CHỨNG KHOÁN KIM LONG - KLS

dụng đòn bẩy tài chính cao mà chưa đặt nặng yêu cầu quản trị rủi ro nên phải gánh chịu các khoản lỗ khi khách hàng mất khả năng thanh toán; cũng có trường hợp công ty muốn gia tăng lợi nhuận trong khi nguồn tài chính hạn hẹp bằng cách vay vốn ngân hàng phục vụ hoạt động cho vay ký quỹ, trường hợp này rủi ro của Công ty sẽ lớn hơn do sử dụng đòn bẩy tài chính.

Đối với KLS, do có chính sách thận trọng trong kinh doanh, hạn chế cung cấp các dịch vụ tài chính ẩn chứa nhiều rủi ro cho nhà đầu tư mở tài khoản tại Công ty nên vấn đề rủi ro thanh toán được hạn chế tối đa. Cùng với đó, năng lực tài chính mạnh của KLS cũng đảm bảo việc không phát sinh rủi ro thanh toán. Trong năm 2014, tại KLS không phát sinh trường hợp tài khoản giao dịch của khách hàng không rút được tiền, bị phong tỏa do ký quỹ hay các hình thức hạn chế khác.

▪ **Rủi ro thanh khoản của thị trường:**

Khi thanh khoản của toàn thị trường biến động bất thường và đột ngột thì rủi ro cho tất cả các CTCK là rất lớn với nghiệp vụ tự doanh, cho vay ký quỹ, các dịch vụ hỗ trợ tài chính khác cho nhà đầu tư giao dịch. Trong năm 2014, với những tác động từ yếu tố bên ngoài (tình hình Biển Đông, giá dầu thế giới giảm mạnh,...) đã tác động không nhỏ đến thị trường chứng khoán Việt Nam. Tuy nhiên, thị trường chứng khoán năm 2014 cũng đạt được nhiều kết quả khả quan: Tổng giá trị huy động vốn qua TTCK năm 2014 ước đạt 237 nghìn tỷ đồng, tăng 6% so với năm 2013 và đóng góp khoảng 27,1% tổng vốn đầu tư toàn xã hội, trong đó tổng giá trị huy động qua phát hành Trái phiếu Chính phủ ước đạt 214 nghìn tỷ đồng, chiếm tỷ trọng 90% tổng giá trị vốn huy động.

Năm 2014, thị trường chứng khoán đã có nhiều chuyển biến tích cực, ổn định và tăng trưởng. Theo số liệu từ Ủy ban Chứng khoán Nhà nước, toàn bộ thị trường đã có 1.240 loại chứng khoán niêm yết, trong đó bao gồm 671 doanh nghiệp niêm yết, 1 chứng chỉ quỹ đóng niêm yết, 01 chứng chỉ quỹ ETF và 567 trái phiếu niêm yết.

Tổng giá trị niêm yết cổ phiếu, chứng chỉ quỹ là 425 nghìn tỷ đồng, tăng 19% so với năm 2013; trong đó giá trị niêm yết trên SGDCK Tp.Hồ Chí Minh chiếm 78,19%. Mức vốn hóa thị trường đạt khoảng 1.156 nghìn tỷ đồng, tăng 21,77% so với năm 2013 và tương đương 32,24% GDP³.

Năm 2014 cũng chứng kiến sự giao dịch bùng nổ của khối ngoại với đạt giá trị 145.257 tỷ đồng, trong đó các tháng đầu năm họ đẩy mạnh mua ròng và bán ròng vào các tháng cuối năm. Giá trị mua bán này tăng gấp 1.6 lần giá trị NĐTNN giao dịch năm 2013. NĐTNN đã thực hiện mua ròng trên thị trường Việt xấp xỉ 4.000 tỷ đồng, ứng với khối lượng mua ròng là 300 triệu chứng khoán. Trong đó, mua ròng hơn 204 triệu đơn vị, ứng với 2.843 tỷ đồng trên sàn TP.HCM và mua ròng hơn 95 triệu đơn vị, ứng với 1.110 tỷ đồng trên sàn Hà Nội. Theo thống kê của Trung tâm lưu ký chứng khoán Việt Nam, trong năm 2014, có thêm 839 NĐTNN mở tài khoản tại Việt Nam, trong đó có 522 nhà đầu tư cá nhân và 317 nhà đầu tư tổ chức. Lũy kế đến thời điểm này có 17.570 NĐTNN mở tài khoản tại Việt Nam, gồm 14.983 cá nhân và 2.587 tổ chức⁴.

³<http://cafef.vn/thi-truong-chung-khoan/von-hoa-thi-truong-chung-khoan-uoc-tuong-duong-hon-32-gdp-201412231210177332.chn>

⁴ <http://vietbao.vn/Kinh-te/Nam-2014-chung-khoan-Viet-Nam-hut-them-839-nha-dau-tu-ngoai/199109655/91/>

BÁO CÁO THƯỜNG NIÊN

CÔNG TY CỔ PHẦN CHỨNG KHOÁN KIM LONG - KLS

TTCK Việt Nam năm 2014 cũng chứng kiến sự tham gia mạnh của các quỹ đầu tư chỉ số (ETFs), trong đó họ rót ròng vào 3.280 tỷ đồng, không những vậy trong vòng 7 tháng đầu năm, giá trị huy động ròng của các quỹ tăng cao, có tầm ảnh hưởng lớn tới xu thế mua bán của khối ngoại trên thị trường chứng khoán.

Có thể thấy, rủi ro thị trường là rủi ro do sự không ổn định, biến động bất thường của thị trường, đây là rủi ro không thể loại bỏ hoàn toàn được và có tác động trực tiếp đến tình hình hoạt động kinh doanh của công ty, do vậy để hạn chế rủi ro này, KLS đã tích cực xây dựng đội ngũ nhân sự chuyên sâu về phân tích, dự báo thị trường nhằm đưa ra phương án phòng ngừa hiệu quả.

- **Rủi ro tuân thủ:**

Đây là rủi ro liên quan đến khía cạnh pháp lý và những văn bản pháp luật được ban hành trên TTCK. Trong quá trình hoạt động, tất cả các CTCK cần tuân thủ nghiêm ngặt để tránh đổ vỡ hệ thống. Nếu một số CTCK bất chấp quy định chưa cho phép mà vẫn cho ra đời những sản phẩm dịch vụ thì có thể gây ra tổn thất nặng nề hoặc gây ra các tranh chấp pháp lý mà phần thiệt thòi có thể thuộc về các CTCK. Mặt khác, với sự phát triển của thị trường, nếu hàng lang pháp lý để điều tiết được ban hành quá chậm cũng gây ra những khó khăn, lúng túng trong việc triển khai hoạt động kinh doanh cho các CTCK.

Trong năm 2014, rất nhiều các văn bản pháp luật có liên quan đến hoạt động của thị trường chứng khoán, công ty chứng khoán được UBCKNN, các Sở Giao dịch, các Cơ quan quản lý ban hành. KLS luôn luôn cập nhật các văn bản pháp lý, chỉ đạo các phòng ban, nhân viên trong công ty thực hiện theo hướng dẫn của pháp luật.

BÁO CÁO THƯỜNG NIÊN

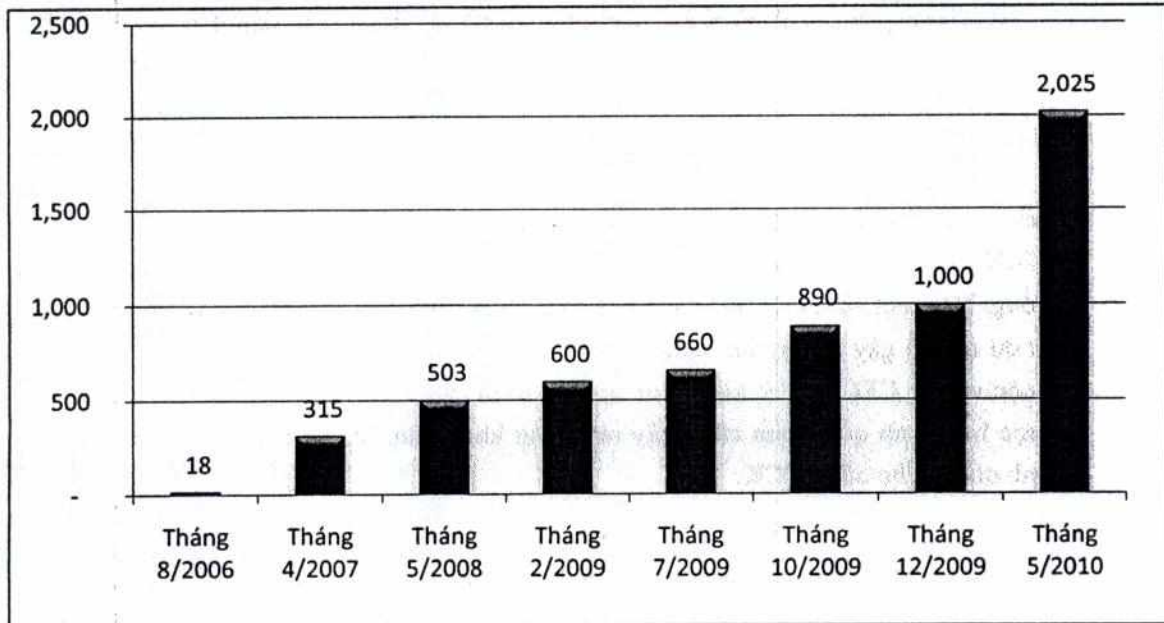
CÔNG TY CỔ PHẦN CHỨNG KHOÁN KIM LONG - KLS

II. TÌNH HÌNH HOẠT ĐỘNG TRONG NĂM 2014

1. Tình hình hoạt động sản xuất kinh doanh

▪ Quy mô vốn của Công ty:

Biểu đồ quá trình tăng trưởng vốn điều lệ của KLS được thể hiện qua biểu đồ sau:



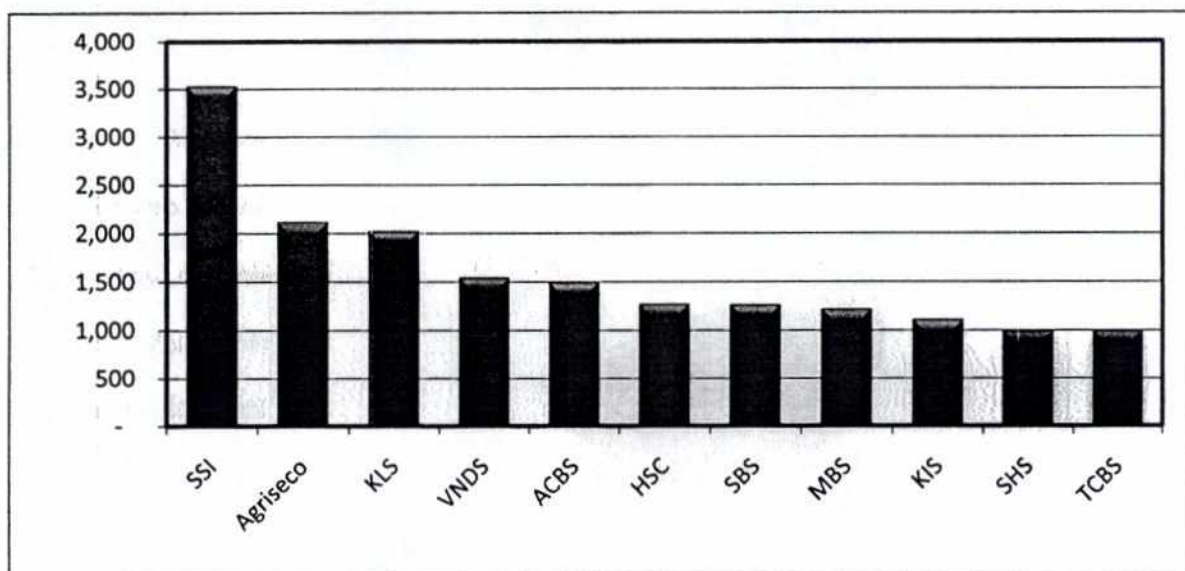
(Nguồn: KLS)

Tháng 5/2010, KLS hoàn thành đợt tăng vốn điều lệ từ 1.000 tỷ đồng lên 2.025 tỷ đồng. KLS được xếp vào Công ty Chứng khoán có vốn điều lệ lớn hơn 1.000 tỷ đồng, đứng thứ 3 trong danh sách những công ty chứng khoán có quy mô lớn nhất tại Việt Nam. Đến 31/12/2014, nguồn vốn chủ sở hữu của Công ty là hơn 2.472 tỷ đồng tạo điều kiện thuận lợi cho KLS trong việc mở rộng và tăng cường năng lực hoạt động kinh doanh, đầu tư đẩy mạnh vị thế cạnh tranh trong ngành. Tiềm lực tài chính mạnh cũng giúp Công ty tận dụng và nắm bắt kịp thời những cơ hội kinh doanh tiềm năng trên thị trường.

Biểu đồ 10 công ty chứng khoán có mức vốn điều lệ lớn nhất trên thị trường:

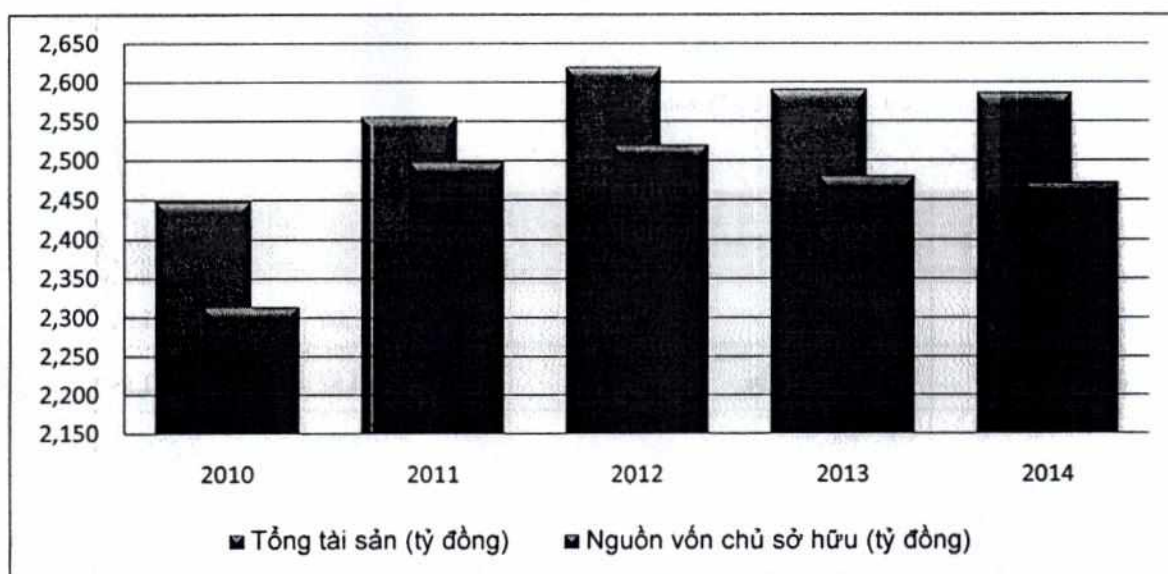
BÁO CÁO THƯỜNG NIÊN

CÔNG TY CỔ PHẦN CHỨNG KHOÁN KIM LONG - KLS



Nguồn: KLS tổng hợp từ website: www.hsx.vn

▪ Tổng Tài sản KLS:

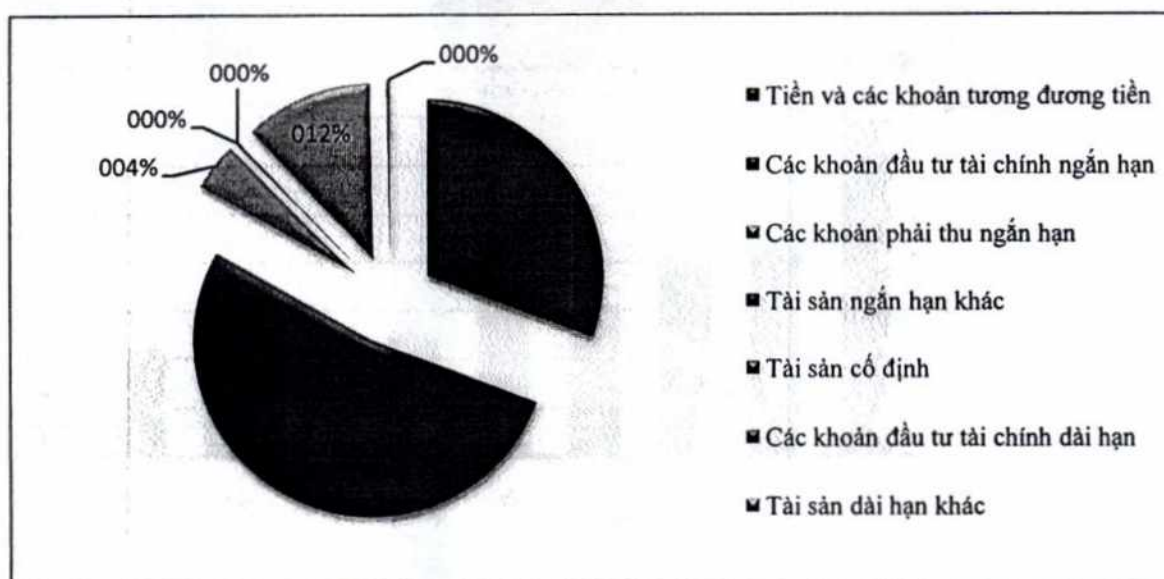


Kết thúc năm 2014, KLS có Tổng tài sản xấp xỉ 2.586,92 tỷ đồng và vốn chủ sở hữu khoảng 2.472,59 tỷ đồng. Số dư tiền và các khoản tương đương tiền của Công ty tại thời điểm 31/12/2014 vào khoảng 794,77 tỷ đồng (trong đó tiền gửi của Nhà đầu tư là 83,85 tỷ đồng), đảm bảo sự cân đối tài chính chắc chắn cho Công ty và là nguồn vốn dự trữ để triển khai các dịch vụ Margin, dịch vụ tài chính khác cho các nhà đầu tư. Các khoản đầu tư tài chính ngắn hạn của Công ty tăng từ 1.232,57 tỷ đồng năm 2013 (chiếm 47,57% tổng tài sản) lên 1.361,24 tỷ đồng, chiếm 52,62% tổng tài sản.

Bảng cơ cấu Tổng Tài sản của KLS tại thời điểm 31/12/2014:

BÁO CÁO THƯỜNG NIÊN

CÔNG TY CỔ PHẦN CHỨNG KHOÁN KIM LONG - KLS



▪ Kết quả hoạt động sản xuất kinh doanh trong năm:

Năm 2014, thị trường chứng khoán trong nước đã có những chuyển biến tích cực, giá trị giao dịch đã có sự tăng trưởng, tuy vậy thị trường chứng khoán vẫn tiềm ẩn nhiều rủi ro, KLS thực hiện kế hoạch kinh doanh với mục tiêu thận trọng, bảo toàn vốn lên hàng đầu. Tình hình hoạt động kinh doanh năm 2014 của Công ty như sau:

Đơn vị: tỷ đồng

STT	Chỉ tiêu	2013	2014	Tăng trưởng (%)
1	Tổng tài sản	2.591,00	2.586,92	-0,16%
2	Vốn chủ sở hữu	2.480,52	2.472,59	-0,32%
3	Vốn điều lệ	2.025,00	2.025,00	0,00%
4	Doanh thu thuần	167,65	230,54	37,51%
5	Lợi nhuận trước thuế	168,81	180,08	6,68%
6	Lợi nhuận sau thuế	138,34	144,78	4,66%
7	EPS (đồng/ cổ phần)	683,2	794,4	16,28%
8	Giá trị sổ sách (đồng)	13.610,55	13.567,03	-0,32%

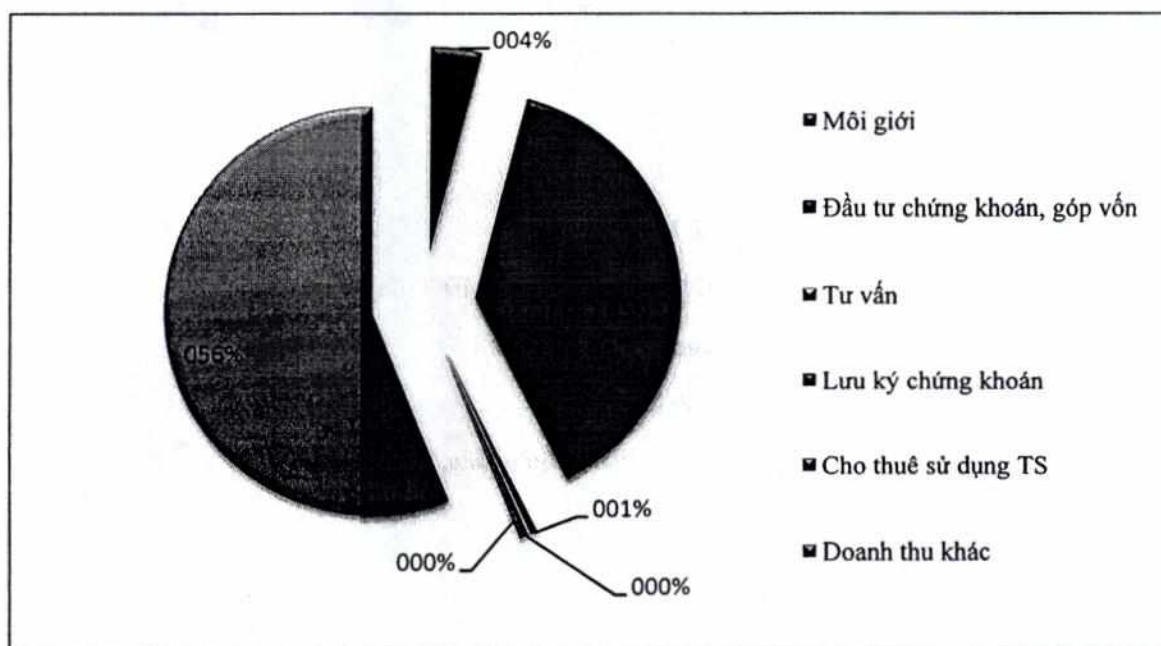
(nguồn: BCTC KLS đã kiểm toán năm 2014)

BÁO CÁO THƯỜNG NIÊN

CÔNG TY CỔ PHẦN CHỨNG KHOÁN KIM LONG - KLS

Kết thúc năm tài chính 2014, doanh thu của Công ty đạt 230,54 tỷ đồng, tăng so với giá trị đạt được của năm 2013 (167,65 tỷ đồng), trong đó doanh thu khác (chủ yếu là hoạt động kinh doanh nguồn vốn) vẫn chiếm tỷ trọng chính (56,06%), tuy vậy, tỷ trọng cũng đã giảm so với năm 2013 (80,69%), tiếp đến là doanh thu từ hoạt động đầu tư chứng khoán, góp vốn (hoạt động tự doanh – chiếm tỷ trọng 38,55%, tăng so với tỷ trọng năm 2013: 13,57%). Doanh thu từ hoạt động môi giới chiếm tỷ trọng 4,07% trong tổng doanh thu.

Cơ cấu Doanh thu KLS năm 2014:



▪ Tình hình thực hiện so với kế hoạch:

Theo kế hoạch đặt ra cho năm 2014, được Đại hội đồng cổ đông thường niên năm 2014 thông qua, Công ty đặt mục tiêu tiếp tục mở rộng hoạt động và kinh doanh có lãi. Năm 2014, lợi nhuận sau thuế của Công ty đạt 144,78 tỷ đồng, tăng 4,66% so với năm 2013 (138,34 tỷ đồng). Với kết quả đạt được, kết thúc năm 2014, Công ty đã hoàn thành kế hoạch đề ra.

Hoạt động của Công ty có hiệu quả, lợi nhuận tăng nguyên nhân chính là do thị trường chứng khoán năm 2014 tăng trưởng dần ổn định, giá trị giao dịch của thị trường tăng, hoạt động kinh doanh của các doanh nghiệp tăng hỗ trợ cho hoạt động tư vấn, đầu tư của Công ty. Bên cạnh đó, hoạt động tự doanh được đẩy mạnh, doanh thu từ hoạt động đầu tư chứng khoán, góp vốn tăng mạnh từ 22,74 tỷ năm 2013 lên 88,88 tỷ năm 2014.

2. Tổ chức và nhân sự

2.1. Danh sách Ban điều hành:

Ông Phạm Vĩnh Thành

- Tổng Giám đốc

BÁO CÁO THƯỜNG NIÊN

CÔNG TY CỔ PHẦN CHỨNG KHOÁN KIM LONG - KLS

Ông Nguyễn Ngô Tuấn	- Phó Tổng Giám đốc
Ông Nguyễn Đức Tuấn	- Phó Tổng Giám đốc
Ông Trần Văn Trọng	- Phó Tổng Giám đốc
Ông Bùi Quang Bách	- Phó Tổng Giám đốc
Bà Nguyễn Thùy Linh	- Kế toán trưởng

▪ **Ông Phạm Vĩnh Thành - Tổng Giám đốc**

Họ và tên: Phạm Vĩnh Thành
Giới tính: Nam
Ngày tháng năm sinh: 26/03/1976
Nơi sinh: Hà Nội
Số CMTND: 011830627 cấp ngày 19/03/2009 tại CA Hà Nội
Dân tộc: Kinh
Quốc tịch: Việt Nam
Quê quán: Thiệu Toán, Thiệu Hóa, Thanh Hóa
Địa chỉ thường trú: Tổ 81A, Kim Liên, Đống Đa, Hà Nội
Trình độ văn hóa: 12/12
Trình độ chuyên môn: Cử nhân kinh tế
Chức vụ đang nắm giữ tại Công ty: Thành viên HĐQT kiêm Tổng Giám đốc

Quá trình công tác:

11/1998 đến 07/2003:	Chuyên viên Vụ Quản lý Phát hành Chứng khoán - UBCKNN
08/2003 đến 09/2005:	Phụ trách Bộ phận Tư vấn – Công ty Cổ phần Chứng khoán Mê Kông
10/2005 đến 09/2006:	Phó Trưởng Phòng Nghiệp vụ 1 – Công ty Cổ phần Chứng khoán Bảo Việt
10/2006 đến 10/2007:	Trưởng Phòng Tư vấn - Phân tích Công ty Cổ phần Chứng khoán Kim Long
11/2007 đến 06/2011:	Thành viên HĐQT, Phó Tổng Giám đốc Công ty Chứng khoán Kim Long
07/2011 đến nay:	Thành viên HĐQT, Tổng Giám đốc Công ty Cổ phần Chứng khoán Kim Long
Số cổ phần nắm giữ:	540.000 cổ phần

▪ **Ông Nguyễn Ngô Tuấn - Phó Tổng Giám đốc**

BẢO CAO THƯỜNG NIÊN

CÔNG TY CỔ PHẦN CHỨNG KHOÁN KIM LONG - KLS

Họ và tên: Nguyễn Ngô Tuấn
Giới tính: Nam
Ngày tháng năm sinh: 05/11/1973
Nơi sinh: Hà Nội
Số CMTND: 012805228 cấp ngày 22/07/2005 tại CA Hà Nội
Dân tộc: Kinh
Quốc tịch: Việt Nam
Quê quán: Anh Sơn, Nghệ An
Địa chỉ thường trú: Phòng 801, N04B2, Dịch Vọng, Cầu Giấy, Hà Nội
Trình độ văn hóa: 12/12
Trình độ chuyên môn: Cử nhân kinh tế
Chức vụ đang nắm giữ tại Công ty: Phó Tổng Giám đốc

Quá trình công tác:

1998 đến 03/2003: Cán bộ Trung tâm NCKH và Bồi dưỡng Nghiệp vụ Chứng khoán, UBCKNN
04/2003 đến 10/2005: Giám đốc tài chính Công ty Cổ phần Chứng khoán Mê Kông
11/2005 đến 07/2006: Phó phòng Hành chính tổng hợp, Công ty Cổ phần Chứng khoán Bảo Việt
08/2006 đến nay: Phó Tổng Giám đốc Công ty Cổ phần Chứng khoán Kim Long
Số cổ phần nắm giữ: 475.200 cổ phần

▪ Ông Nguyễn Đức Tuấn – Phó Tổng Giám đốc

Họ và tên: Nguyễn Đức Tuấn
Giới tính: Nam
Ngày tháng năm sinh: 15/08/1975
Nơi sinh: Hà Nội
Số CMTND: 013023033 cấp ngày 22/11/2007 tại Hà Nội
Dân tộc: Kinh
Quốc tịch: Việt Nam
Quê quán: Hà Nội

BÁO CÁO THƯỜNG NIÊN

CÔNG TY CỔ PHẦN CHỨNG KHOÁN KIM LONG - KLS

Địa chỉ thường trú: 211A Đội Cấn, Ba Đình, Hà Nội

Trình độ văn hóa: 12/12

Trình độ chuyên môn: Thạc sĩ Kinh Tế

Chức vụ đang nắm giữ tại Công ty: Phó Tổng Giám đốc

Quá trình công tác:

12/1998 đến 01/2007 Sở Giao dịch Chứng khoán Hà Nội – Phó Trưởng Phòng Tổng hợp

02/2007 đến 06/2009 CTCP Chứng khoán Kim Long – Trưởng Phòng Khách hàng nước ngoài

07/2009 đến nay: CTCP Chứng khoán Kim Long - Phó Tổng Giám đốc

Số cổ phần nắm giữ: 500.000 cổ phần

▪ **Ông Trần Văn Trọng** – Phó Tổng Giám đốc

Họ và tên: Trần Văn Trọng

Giới tính: Nam

Ngày tháng năm sinh: 20/11/1976

Nơi sinh: Hà Nội

Số CMTND: 011832854 cấp ngày 04/01/2010 tại CA Hà Nội

Dân tộc: Kinh

Quốc tịch: Việt Nam

Quê quán: Hà Nam

Địa chỉ thường trú: Số 35, ngõ 97, phố Khương Trung, Quận Thanh Xuân, HN

Trình độ văn hóa: 12/12

Trình độ chuyên môn: Thạc sĩ kinh tế

Chức vụ đang nắm giữ tại Công ty: Thành viên HĐQT kiêm Phó Tổng Giám đốc.

Quá trình công tác:

12/1998 đến 03/2008: Chuyên viên tại UBCKNN, Giảng viên kiêm nhiệm tại Trung tâm Nghiên cứu khoa học và Đào tạo chứng khoán.

01/2006 đến 12/2007: Học Thạc sĩ Quản trị kinh doanh (Tài chính Ngân hàng) tại Đại học Monash - Australia.

04/2008 đến 08/2008: Trưởng ban Dự án chi nhánh Tp. Hồ Chí Minh - Công ty Cổ phần Chứng khoán Kim Long.

BÁO CÁO THƯỜNG NIÊN

CÔNG TY CỔ PHẦN CHỨNG KHOÁN KIM LONG - KLS

08/2008 đến 02/2009:	Phó Giám đốc chi nhánh Tp. Hồ Chí Minh - CTCP Chứng khoán Kim Long.
03/2009 đến 06/2011:	Thành viên HĐQT, Giám đốc chi nhánh Tp. Hồ Chí Minh - CTCP Chứng khoán Kim Long
07/2011 đến 06/2012:	Thành viên HĐQT, Phó Tổng Giám đốc kiêm Giám đốc chi nhánh Tp. Hồ Chí Minh Công ty Cổ phần Chứng khoán Kim Long
07/2012 đến nay:	Thành viên HĐQT, Phó Tổng Giám đốc Công ty Cổ phần Chứng khoán Kim Long
Số cổ phần nắm giữ:	810.000 cổ phần

▪ **Ông Bùi Quang Bách – Phó Tổng Giám đốc**

Họ và tên:	Bùi Quang Bách
Giới tính:	Nam
Ngày tháng năm sinh:	10/08/1976
Nơi sinh:	Hà Nội
Quốc tịch:	Việt Nam
Số CMTND:	011820590 do Công An Hà Nội cấp ngày 03/03/2008
Địa chỉ thường trú:	Số 23, Ngõ 32 Nguyễn Văn Trỗi, Thanh Xuân, Hà Nội.
Trình độ chuyên môn:	Thạc sỹ kinh tế, chuyên ngành Tài chính Ngân hàng
Chức vụ đang nắm giữ tại Công ty:	Phó Tổng Giám đốc.

Quá trình công tác:

1999 đến 7/2005:	Chuyên viên Ủy ban chứng khoán nhà nước
8/2005 đến 8/2006:	Phó Phòng Nghiệp vụ 2, Công ty Cổ phần Chứng khoán Bảo Việt
9/2006 đến 1/2008:	Trưởng Phòng Tư vấn, Công ty Cổ phần Chứng khoán Bảo Việt
02/2008 đến 4/2010:	Phó Tổng Giám đốc, Công ty Cổ phần Chứng khoán Bảo Việt
4/2010 đến 8/2011:	Phó Tổng Giám đốc Công ty Cổ phần Chứng khoán Sài Gòn – Hà Nội
8/2011 đến 1/2012:	Tổng Giám đốc Công ty Cổ phần Chứng khoán Đại Dương
2/2012 đến 12/2013:	Giám đốc Phát triển Kinh doanh Công ty Cổ phần Chứng khoán Kim Long
1/2014 đến nay:	Phó Tổng Giám đốc Công ty Cổ phần Chứng khoán Kim Long
Số cổ phần nắm giữ:	0 cổ phần

BÁO CÁO THƯỜNG NIÊN

CÔNG TY CỔ PHẦN CHỨNG KHOÁN KIM LONG - KLS

▪ **Bà Nguyễn Thùy Linh – Kế Toán Trưởng**

Họ và tên: Nguyễn Thùy Linh
Giới tính: Nữ
Ngày tháng năm sinh: 27/04/1975
Nơi sinh: Hà Nội
Số CMTND: 011983129 cấp ngày 23/12/2009 tại CA Hà Nội
Dân tộc: Kinh
Quốc tịch: Việt Nam
Quê quán: Nam Đàn, Nghệ An
Địa chỉ thường trú: P407 H4 Tập thể Thành Công, Phường Thành Công, Quận Ba Đình, TP. Hà Nội
Trình độ văn hóa: 12/12
Trình độ chuyên môn: Cử nhân kinh tế
Chức vụ đang nắm giữ tại Công ty: Kế toán trưởng kiêm Trưởng phòng Kế toán nội bộ.
Quá trình công tác:
1997 đến 1999: Trợ lý nhân sự Công ty Cổ phần Quốc tế ASEAN
2003 đến 02/2006: Trưởng Phòng Kế toán Lưu ký Công ty Cổ phần Chứng khoán Mê Kông
03/2006 đến 08/2006: Phụ trách Kế toán Chi nhánh Hà Nội - Công ty Chứng khoán Ngân hàng Đông Á
09/2006 đến nay: Kế toán trưởng kiêm Trưởng Phòng Kế toán nội bộ - Công ty Cổ phần Chứng khoán Kim Long
Số cổ phần nắm giữ: 20.000 (hai mươi nghìn) cổ phần

2.2. Những thay đổi trong ban điều hành:

Trong năm 2014, KLS không có thay đổi về nhân sự ban điều hành.

2.3. Số lượng cán bộ, nhân viên. Tóm tắt chính sách và thay đổi trong chính sách đối với người lao động:

Số lượng nhân viên trong năm 2014 giảm từ 94 người hồi đầu năm xuống còn 86 người cuối năm, trong đó số nhân viên tăng mới là 06 người và số nhân viên nghỉ việc là 14 người. Phòng/ban có nhiều biến động nhất về nhân sự là ban Tài chính doanh nghiệp ở Hội sở và bộ phận Tư vấn phân tích ở Chi nhánh Hồ Chí Minh.

BÁO CÁO THƯỜNG NIÊN**CÔNG TY CỔ PHẦN CHỨNG KHOÁN KIM LONG - KLS**

Bảng thống kê tình hình nhân sự tại KLS trong năm 2014

ĐỐI TƯỢNG	Tổng số CBNV đầu năm 2014	Số CBNV tăng trong năm 2014	Số CBNV giảm trong năm 2014	Số CBNV được điều chuyển đi (nội bộ)	Số CBNV được điều chuyển đến (nội bộ)	Tổng số CBNV cuối năm 2014
TỔNG SỐ	94	06	14			86
Ban lãnh đạo	7				1	8
Phòng Giao dịch	15	1	1			15
Phòng KTLK	10	1	1			10
Ban Đầu tư BĐS	1		1			0
Ban Đầu tư	8					8
Ban TCDN	15	1	5	1		10
Phòng KTNB	4					4
Phòng CNTT	10		1			9
Phòng Tổng hợp	10	1	1			10
CN TPHCM						
Ban lãnh đạo	1					1
Các phòng ban	13	2	4			11

▪ Tình hình nhân sự có chứng chỉ hành nghề trong năm 2014

Số lượng CBNV có chứng chỉ hành nghề (CCHN) là 44 người.

- Tổng số CBNV có CCHN đầu năm 2014: 43 người
- Tổng số CBNV có CCHN tăng trong năm: 01 người
- Tổng số CBNV đã nộp hồ sơ cấp CCHN trong năm: 0 người
- Tổng số CBNV có CCHN giảm trong năm: 0 người
- Tổng số CBNV có CCHN cuối năm 2014: 44 người

BÁO CÁO THƯỜNG NIÊN

CÔNG TY CỔ PHẦN CHỨNG KHOÁN KIM LONG - KLS

Bảng thống kê chứng chỉ hành nghề chứng khoán tại KLS trong năm 2014

ĐỐI TƯỢNG	Đầu năm 2014	Tăng trong năm	Giảm trong năm	Đã nộp Hồ sơ cấp CCHN	Cuối năm 2014
TỔNG SỐ	43	1	0	0	44
Ban TGD	6	0	0	0	6
Bộ phận Môi giới	17	1	0	0	18
Bộ phận Tự doanh	5	0	0	0	5
Bộ phận Bảo lãnh phát hành	5	0	0	0	5
Bộ phận Tư vấn đầu tư chứng khoán	6	0	1	0	5
Bộ phận khác	5	0	0	0	5

▪ **Chế độ chính sách, tiền lương:**

Năm 2014, Công ty vẫn áp dụng chế độ lương thưởng và đãi ngộ như mọi năm. Các hoạt động chăm lo đời sống tinh thần như tổ chức cho CBNV đi nghỉ mát, tổ chức kỷ niệm sinh nhật Công ty, tổ chức Tiệc nhân viên hàng năm... được tổ chức đều đặn, đem lại hứng khởi làm việc và giúp nâng cao tinh thần đoàn kết gắn bó của tập thể CBNV Công ty. Chương trình bảo hiểm chăm sóc sức khỏe cho CBNV Công ty ngoài bảo hiểm y tế bắt buộc theo quy định của Nhà nước đã cho thấy hiệu quả đáng kể trong việc chăm sóc và cải thiện sức khỏe của nguồn nhân lực KLS, do vậy, Công ty dành hẳn một phần chi phí hoạt động hàng năm cho chương trình này. Trong năm 2014, 08 CBNV tròn thâm niên 5 năm công tác cũng đã được công ty trao tặng kỷ niệm chương và phụ cấp thâm niên để cảm ơn sự cống hiến và đồng hành của họ cùng Công ty. Chính những chính sách vì nhân viên như vậy đã góp phần quan trọng trong việc giữ chân người tài của KLS.

3. **Tình hình đầu tư, tình hình thực hiện các dự án**

- Các khoản đầu tư lớn trong năm: Không có
- Các công ty con, công ty liên kết: Không có

4. **Tình hình tài chính**

- Tình hình tài chính

BÁO CÁO THƯỜNG NIÊN

CÔNG TY CỔ PHẦN CHỨNG KHOÁN KIM LONG - KLS

Chỉ tiêu	Năm 2013	Năm 2014	% tăng giảm
Tổng giá trị tài sản	2.591,00	2.586,92	-0,16%
Doanh thu thuần	167,65	230,54	37,51%
Lợi nhuận từ hoạt động kinh doanh	168,8	180,08	6,68%
Lợi nhuận khác	0,01	0	0,00%
Lợi nhuận trước thuế	168,81	180,08	6,68%
Lợi nhuận sau thuế	138,34	144,78	4,66%
Cổ tức	8% ⁵	N/A	N/A

(Nguồn: BCTC KLS đã kiểm toán năm 2014)

▪ Các chỉ tiêu tài chính chủ yếu

Các chỉ tiêu	Năm 2013	Năm 2014
1. Chỉ tiêu về khả năng thanh toán		
Hệ số thanh toán ngắn hạn:		
TSLĐ/Nợ ngắn hạn	20,6	19,9
Hệ số thanh toán nhanh:		
(TSLĐ - Hàng tồn kho)/ Nợ ngắn hạn	20,6	19,9
2. Chỉ tiêu về cơ cấu vốn		
Hệ số Nợ/Tổng tài sản	0,04	0,04
Hệ số Nợ/Vốn chủ sở hữu	0,04	0,04
3. Chỉ tiêu về năng lực hoạt động		
Doanh thu thuần/Tổng tài sản	0,06	0,08
4. Chỉ tiêu về khả năng sinh lời		
Hệ số Lợi nhuận sau thuế/Doanh thu thuần	82,52%	62,80%

⁵ Cổ tức năm 2013 đã được chi trả trong tháng 4/2014

BÁO CÁO THƯỜNG NIÊN

CÔNG TY CỔ PHẦN CHỨNG KHOÁN KIM LONG - KLS

Các chỉ tiêu	Năm 2013	Năm 2014
Hệ số Lợi nhuận sau thuế/Vốn chủ sở hữu	5,58%	5,85%
Hệ số Lợi nhuận sau thuế/Tổng tài sản	5,34%	5,59%
Hệ số Lợi nhuận thuần từ hoạt động kinh doanh/Doanh thu thuần	100,69%	78,11%

(Nguồn: Các hệ số tính toán dựa trên số liệu trong BCTC KLS đã kiểm toán năm 2014)

5. Cơ cấu cổ đông, thay đổi vốn đầu tư của chủ sở hữu

- Vốn điều lệ: 2.025.000.000.000 (hai nghìn không trăm hai mươi lăm tỷ) đồng.
- Cổ phần: 202.500.000 (hai trăm linh hai triệu năm trăm nghìn) cổ phần phổ thông.
Trong đó có 2.025.000 cổ phiếu quỹ.
- Cơ cấu cổ đông: Cơ cấu cổ đông tại ngày 15/04/2014 như sau:

STT	Cổ đông	Số cổ phần sở hữu	Tỷ lệ sở hữu
I	Cổ đông lớn ⁶	27.489.280	13,57%
II	Cá nhân	146.943.143	72,56%
1	Cá nhân trong nước	141.285.345	69,77%
2	Cá nhân nước ngoài	5.657.798	2,79%
III	Tổ chức	7.817.577	3,86%
1	Tổ chức trong nước	1.434.572	0,71%
2	Tổ chức nước ngoài	6.383.005	3,15%
IV	Cổ phiếu quỹ	20.250.000	10%
V	Tổng cộng	202.500.000	100%

- Cổ phiếu quỹ của Công ty: Số lượng cổ phiếu quỹ của Công ty: 20.205.000 cổ phiếu, chiếm

⁶ Ngày 11/09/2014, Mutual Fund Elite (Non-Ucits) đã trở thành cổ đông lớn của KLS với số lượng cổ phần sở hữu 9.836.700 CP, tỷ lệ 5,4% và đến ngày 16/01/2015, Mutual Fund Elite (Non-Ucits) đã mua thêm cổ phiếu trên sàn nâng số lượng CP sở hữu lên 11.772.200 CP, tỷ lệ 6,46%. Tuy nhiên, cho đến nay KLS chưa thực hiện chốt danh sách cổ đông, do đó chưa có số liệu cơ cấu cổ đông đến thời điểm hiện nay.

BÁO CÁO THƯỜNG NIÊN

CÔNG TY CỔ PHẦN CHỨNG KHOÁN KIM LONG - KLS

10% vốn điều lệ (Công ty đã hoàn thành đợt mua cổ phiếu quỹ từ tháng 8/2013).

- Hoạt động mua – bán cổ phiếu quỹ trong năm 2014: không có
- Tình hình thay đổi vốn đầu tư của chủ sở hữu: không có.
- Các chứng khoán khác: không có.

III. BÁO CÁO ĐÁNH GIÁ CỦA BAN TỔNG GIÁM ĐỐC

1. *Đánh giá kết quả hoạt động sản xuất kinh doanh*

Năm 2014, lợi nhuận sau thuế của Công ty đạt 144,78 tỷ đồng, tăng 4,66% so với năm 2013 (138,34 tỷ đồng). Với kết quả đạt được, kết thúc năm 2014, Công ty đã hoàn thành kế hoạch đề ra.

Hoạt động của Công ty có hiệu quả, lợi nhuận tăng nguyên nhân chính là do thị trường chứng khoán năm 2014 tăng trưởng dần ổn định, giá trị giao dịch của thị trường tăng, hoạt động kinh doanh của các doanh nghiệp tăng hỗ trợ cho hoạt động tư vấn, đầu tư của Công ty. Bên cạnh đó, hoạt động tự doanh được đẩy mạnh, doanh thu từ hoạt động đầu tư chứng khoán, góp vốn tăng mạnh từ 22,74 tỷ năm 2013 lên 88,88 tỷ năm 2014.

2. *Tình hình tài chính*

a. Tình hình tài sản

Kết thúc năm tài chính 2014, KLS có tổng tài sản 2.586,92 tỷ đồng. Tài sản ngắn hạn chiếm tỷ trọng 87,91% trong tổng tài sản. Công ty luôn duy trì kết cấu tài sản đảm bảo tính thanh khoản cao, sẵn sàng nguồn lực cho hoạt động tự doanh, cung cấp dịch vụ tài chính cho khách hàng giao dịch (margin, ứng trước).

b. Tình hình nợ phải trả

Với lượng vốn chủ sở hữu dồi dào, KLS không có các khoản vay nợ (ngắn, dài hạn) từ các tổ chức tài chính do vậy không phát sinh chi phí lãi vay trong năm 2014. Đồng thời, các khoản công nợ phải trả chiếm tỷ lệ rất thấp (5,57%) trên tổng nguồn vốn của KLS tại thời điểm cuối năm và không có nợ quá hạn. KLS không có rủi ro thanh toán tại thời điểm cuối năm 2014.

c. Chênh lệch tỷ giá hối đoái

Các giao dịch sử dụng ngoại tệ trong năm 2014 của Công ty có giá trị rất nhỏ, do vậy chênh lệch tỷ giá hối đoái không gây ảnh hưởng đáng kể đến kết quả hoạt động kinh doanh trong năm của Công ty.

3. *Những cải tiến về cơ cấu tổ chức, chính sách, quản lý*

Trong năm 2014, Công ty duy trì sự ổn định về cơ cấu tổ chức, chính sách, quản lý. Công ty chú trọng phát triển công tác đào tạo nội bộ, nâng cao chất lượng của nhân viên.

4. *Kế hoạch phát triển trong tương lai*

Với tầm nhìn chiến lược dài hạn, cũng như theo đuổi mục tiêu phát triển bền vững, Ban lãnh đạo

BÁO CÁO THƯỜNG NIÊN

CÔNG TY CỔ PHẦN CHỨNG KHOÁN KIM LONG - KLS

KLS luôn tập trung vào việc nâng cao và phát triển những yếu tố nội tại: Đầu tư phát triển hệ thống công nghệ thông tin hiện đại; Đào tạo để nâng cao chất lượng đội ngũ cán bộ nhân viên; Phát triển mạnh các dịch vụ hỗ trợ cho nhà đầu tư. Chiến lược phát triển chung của Công ty phù hợp chiến lược tập trung chiều sâu trước khi mở ra chiều rộng, KLS sẽ tận dụng triệt để các cơ hội đầu tư để đón đầu những cơ hội phát triển trong thời gian tới.

- Đảm bảo hoạt động kinh doanh ổn định, phấn đấu hoàn thành các chỉ tiêu kế hoạch đề ra.
- Đầu tư phát triển hệ thống công nghệ thông tin và dịch vụ hiện đại.
- Tăng cường năng lực tài chính, tạo sức mạnh cạnh tranh.
- Định hướng phát triển KLS thành định chế tài chính đa năng.
- Tăng cường chế độ đãi ngộ và thu hút nhân tài.
- Áp dụng các chuẩn mực quản trị tiên tiến, tăng cường công tác quản lý rủi ro.
- Xây dựng hình ảnh, thương hiệu KLS bằng việc tăng cường công tác PR và IR.
- Đối với các hoạt động môi trường, xã hội và cộng đồng của Công ty: KLS thường xuyên tham gia các chương trình ủng hộ từ thiện, giáo dục... khẳng định trách nhiệm với cộng đồng góp phần hướng tới một sự phát triển bền vững của xã hội.

5. *Giải trình của Ban Giám đốc đối với ý kiến kiểm toán:* Không có

IV. ĐÁNH GIÁ CỦA HỘI ĐỒNG QUẢN TRỊ VỀ HOẠT ĐỘNG CỦA CÔNG TY

1. Đánh giá của Hội đồng quản trị về các mặt hoạt động của Công ty

1.1. Hoạt động của Ban đầu tư

a. Hoạt động đầu tư

Hoạt động đầu tư trong năm 2014 cơ bản đã đáp ứng được yêu cầu đặt ra trong tổng thể chiến lược chung của Công ty, đạt được hiệu quả kỳ vọng trên cơ sở rủi ro ở mức chấp nhận được.

- *Về tình hình chung*, năm 2014 nền kinh tế toàn cầu cũng như trong nước có nhiều biến động, trong đó bất đồng giữa Nga và Châu Âu, giá dầu giảm đột ngột cuối năm 2014,... làm cho tình hình quốc tế thêm phức tạp. Trong nước, sự kiện Biển Đông, những vụ án lớn được điều tra, đưa ra xét xử,... ít nhiều làm ảnh hưởng đến tình hình kinh tế nói chung và tâm lý nhà đầu tư trên TTCK nói riêng.
- *Về định hướng đầu tư*, với tình hình kinh tế-xã hội trong nước và quốc tế còn nhiều khó khăn, bất ổn, hoạt động đầu tư luôn được xác định và thực hiện với nguyên tắc đặt an toàn lên hàng đầu. Những thông tin, cơ hội đầu tư luôn được tiếp nhận, phân tích và triển khai một cách thận trọng.

Xác định bối cảnh chung có nhiều biến động khó lường, do đó việc chuẩn bị và thực hiện đầu tư cần được triển khai một cách thận trọng, trên các khía cạnh: Thu thập thông tin, phân tích

BÁO CÁO THƯỜNG NIÊN

CÔNG TY CỔ PHẦN CHỨNG KHOÁN KIM LONG - KLS

thông tin, kiến nghị và tổ chức thực hiện đầu tư.

- *Đối với việc thu thập thông tin*, KLS triển khai việc thu thập thông tin từ nhiều nguồn khác nhau (internet, báo chí, hội thảo, gặp gỡ doanh nghiệp,...). Thông tin được tiếp nhận và đánh giá cẩn thận, đặt trong bối cảnh tổng thể chung của thị trường, của ngành và trong từng hoàn cảnh cụ thể. Tuy nhiên, do khó khăn chung của nền kinh tế, doanh nghiệp và diễn biến thị trường nên đôi khi những thông tin tiếp nhận được cũng bị nhiễu, nếu không đánh giá cẩn thận có thể dẫn đến những hành động vội vàng.
- Hoạt động đầu tư, tham gia các đợt IPO: trong năm 2014, hoạt động đầu giá bán cổ phần diễn ra sôi động hơn, do đó KLS cũng đã theo sát thông tin, phân tích và đánh giá kỹ các cơ hội đầu tư. Trên cơ sở đó, KLS đã tham gia đầu giá và mua thành công cổ phần trong đợt IPO của Công ty TNHH Một thành viên Phân bón dầu khí Cà Mau với mức giá thấp hơn mức giá trúng bình quân.

b. Hoạt động nguồn vốn

Các mục tiêu đặt ra đối với hoạt động nguồn vốn nhìn chung đã hoàn thành. Nguồn vốn luôn được tập trung kịp thời cho tất cả các nhu cầu sử dụng trong Công ty.

Tăng cường hợp tác với các ngân hàng để đưa thêm các công cụ tốt nhất phục vụ cho hoạt động kinh doanh của Công ty được linh hoạt.

Công tác phối hợp, kiểm soát nội bộ đối với hoạt động tiền gửi cũng được tăng cường để bảo đảm hoạt động tiền gửi được thực hiện đúng quy trình nội bộ, bảo đảm an toàn, hợp lệ trong tất cả các khâu gửi, nhận tiền, thỏa thuận, ký kết, lưu trữ hợp đồng.

Hoạt động gửi tiền đã đem lại cho Công ty 126,8 tỷ đồng doanh thu, giảm 5,4% so với năm 2013, do lãi suất tiền gửi giảm. Công ty tiếp tục chú trọng mở rộng và xây dựng quan hệ hợp tác với các ngân hàng thương mại, thường xuyên theo dõi diễn biến tình hình lãi suất để có phương án đàm phán hiệu quả nhất. Lãi suất trên các hợp đồng tiền gửi của Công ty thường đạt ở mức cao so với thị trường.

1.2. Hoạt động của Ban Tài chính Doanh nghiệp

Năm 2014, kinh tế vĩ mô tiếp tục ổn định và có mức tăng trưởng tốt hơn so với dự báo, các chỉ tiêu cơ bản đều hoàn thành và TTCK vẫn tiếp tục nhận được sự quan tâm của nhiều Nhà đầu tư khi hoạt động của các doanh nghiệp được cải thiện. Cùng với việc hệ thống doanh nghiệp nhà nước đẩy mạnh tái cấu trúc thông qua cổ phần hóa, thoái vốn thì hệ thống các công ty cổ phần tư nhân cũng tích cực xây dựng kế hoạch niêm yết, huy động vốn, mở rộng hoạt động kinh doanh thông qua hoạt động M&A, đây là môi trường rất tốt cho hoạt động tư vấn tài chính phát triển.

a. Các hoạt động đã và đang triển khai trong năm 2014:

- Tư vấn niêm yết cổ phiếu và đăng ký giao dịch: thực hiện 10 hợp đồng.
- Tư vấn chào bán cổ phiếu: thực hiện 15 hợp đồng;

BÁO CÁO THƯỜNG NIÊN

CÔNG TY CỔ PHẦN CHỨNG KHOÁN KIM LONG - KLS

- Tư vấn tài chính, tái cấu trúc DN, M&A, tư vấn lựa chọn nhà đầu tư chiến lược: mảng tư vấn tái cấu trúc doanh nghiệp và M&A tiếp tục là một thế mạnh của KLS và được đẩy mạnh với số hợp đồng ký mới và thực hiện trong năm 2014 là 19 hợp đồng tư vấn;
- Các dịch vụ hỗ trợ khác: tư vấn tổ chức ĐHCĐ, CBTT, Tư vấn đăng ký công ty đại chúng, Tư vấn đăng ký lưu ký chứng khoán, Trả cổ tức,... cũng được công ty chú trọng triển khai nhằm hỗ trợ khách hàng. Trong năm 2014, KLS đã hoàn thành và ký mới các hợp đồng tư vấn khác hỗ trợ các công ty, doanh nghiệp với số lượng thực hiện 20 hợp đồng.

Tổng hợp trong năm 2014, KLS đã và đang thực hiện 64 hợp đồng tư vấn doanh nghiệp các loại (bao gồm cả hợp đồng từ các năm trước chuyển sang và hợp đồng ký mới trong năm 2014). Doanh thu đạt 1,42 tỷ đồng (giá trị thực thu của các hợp đồng năm 2014 là 2,173 tỷ đồng).

KLS tiếp tục khẳng định là đơn vị có uy tín cao trong lĩnh vực cung cấp dịch vụ tư vấn tài chính doanh nghiệp. Công ty vẫn luôn duy trì được các khách hàng truyền thống như: Tổng Công ty Vinaconex, Tổng Công ty Sông Đà và các đơn vị thành viên của Tổng Công ty Sông Đà, CTCP Supe Phốt phát và Hóa chất Lâm Thao, Ngân hàng (HD Bank, Nam Á), Tổng Công ty Phát triển Đô thị Kinh Bắc-CTCP, CTCP Đầu tư Dịch vụ Hoàng Huy, v.v...

1.3. Hoạt động của Phòng Giao dịch

Hoạt động môi giới của KLS vẫn tiếp tục phát triển theo chiều sâu, tập trung vào việc nâng cao chất lượng dịch vụ cho khách hàng dựa trên nền tảng công nghệ hiện đại, mức độ tự động hóa cao. Do vậy, trong năm 2014, hoạt động giao dịch của Công ty luôn được duy trì liên tục, thông suốt và ổn định. Các giao dịch tiền và chứng khoán của khách hàng được kiểm soát chặt chẽ, nhân viên giao dịch có tư cách đạo đức tốt, luôn tuân thủ các nguyên tắc về giao dịch nên trong năm 2014 không có bất cứ một trường hợp nào làm sai quy định của công ty về tiền và chứng khoán của khách hàng.

Trong năm 2014, Sở giao dịch chứng khoán TP. Hồ Chí Minh, Sở giao dịch chứng khoán Hà Nội và Trung tâm lưu ký chứng khoán Việt Nam (VSD) tiếp tục triển khai nhiều nghiệp vụ mới như lần đầu tiên đưa giao dịch chứng chỉ quỹ ETF lên 2 sàn niêm yết, triển khai hệ thống giao dịch hoán đổi chứng chỉ quỹ ETF, hệ thống vay và cho vay chứng khoán, triển khai hệ thống giao dịch TPCP trực tuyến và hệ thống thông tin (Infobond). Để triển khai đạt kết quả tốt, hai Sở Giao dịch và VSD đã có các chương trình đào tạo cũng như các đợt test theo kịch bản cho các thành viên. Phòng giao dịch đã phối hợp với các bộ phận liên quan thực hiện test đúng kế hoạch, kịch bản của hai Sở và VSD đồng thời lập báo cáo kết quả test và xác nhận khả năng tham gia của KLS gửi hai Sở và VSD đúng quy định.

Đối với nghiệp vụ giao dịch ký quỹ: Trong năm 2014, không phát sinh trường hợp nào phải bán chứng khoán của khách hàng để thu nợ, kể cả thời điểm thị trường xấu nhất tỷ lệ ký quỹ vẫn ở mức an toàn, trên mức tỷ lệ cảnh báo của công ty (35%). Theo chính sách chung của Công ty, Phòng giao dịch luôn tuân thủ chặt chẽ tỷ lệ cho vay từng mã chứng khoán, thường xuyên điều chỉnh tỷ lệ và mức giới hạn giá cho vay với từng mã chứng khoán cho phù hợp với điều kiện chung của thị trường, lựa chọn những mã chứng khoán đủ các điều kiện giao dịch ký quỹ đưa vào danh mục chứng khoán

BÁO CÁO THƯỜNG NIÊN

CÔNG TY CỔ PHẦN CHỨNG KHOÁN KIM LONG - KLS

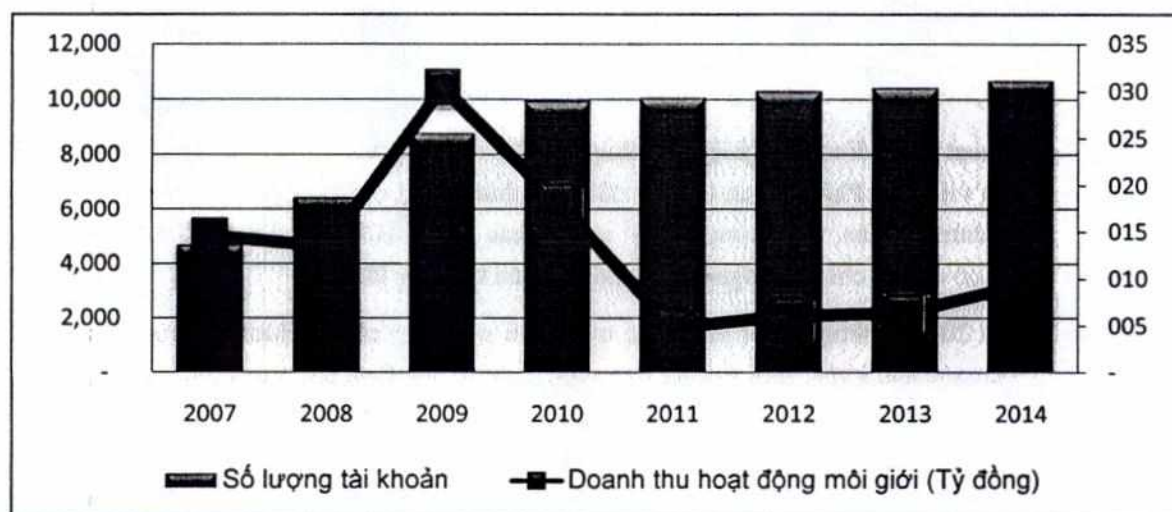
ký quỹ.

Công tác kiểm soát: Công tác kiểm soát luôn được chú trọng chặt chẽ, kiểm soát lệnh đặt của khách hàng, việc thực hiện lệnh trên hệ thống, kiểm tra, giám sát các quy trình thực hiện nghiệp vụ. Đồng thời, Phòng giao dịch đã phối hợp chặt chẽ với các bộ phận liên quan như bộ phận KTLK, bộ phận IT thực hiện tốt nhiệm vụ kiểm soát toàn bộ hệ thống giao dịch của công ty, không để xảy ra trường hợp nào gây ảnh hưởng đến tới khách hàng.

Số lượng tài khoản tăng thêm trong năm 2014 là 268 tài khoản và có 17 tài khoản đóng trong năm, tổng số tài khoản của khách hàng mở tại KLS tại thời điểm cuối năm 2014 là 10.685 tài khoản. Doanh thu môi giới của công ty năm 2014 đạt 9,38 tỷ đồng. Thống kê số lượng tài khoản và doanh thu hoạt động môi giới:

Nội dung/ Năm	2007	2008	2009	2010	2011	2012	2013	2014
Số lượng tài khoản	4.694	6.448	8.785	9.937	10.068	10.301	10.434	10.685
Doanh thu hoạt động môi giới (Tỷ đồng)	14,64	13,48	30,43	18,27	4,83	6,09	6,39	9,38

(Nguồn: BCTC KLS)



1.4. Hoạt động của Phòng Công nghệ thông tin

Hoạt động công nghệ thông tin vẫn tiếp tục là một trọng tâm đầu tư của KLS nhằm nâng cao chất lượng dịch vụ dựa trên nền tảng công nghệ hiện đại, đáp ứng nhu cầu của khách hàng cũng như yêu

BÁO CÁO THƯỜNG NIÊN

CÔNG TY CỔ PHẦN CHỨNG KHOÁN KIM LONG - KLS

cầu quản trị của Công ty. Phòng IT được đầu tư bài bản với đội ngũ nhân lực có chất lượng cao đã đảm bảo cho Công ty năng lực vận hành hệ thống giao dịch chủ động, khả năng tùy biến linh hoạt, hệ thống vận hành ổn định. Hoạt động công nghệ thông tin đã hỗ trợ tích cực cho bộ phận giao dịch, kế toán – lưu ký trong việc giảm thiểu tối đa lỗi trong hoạt động nghiệp vụ đồng thời hỗ trợ cho các bộ phận khác trong Công ty như phân tích, tư vấn... giúp tăng hiệu quả và tính chuyên nghiệp của các sản phẩm dịch vụ của các bộ phận này.

Trong năm 2014, KLS đã phát triển phần mềm core chứng khoán theo yêu cầu nghiệp vụ:

- Nâng cấp hệ thống, phối hợp thử nghiệm và triển khai giao dịch ETF với Sở giao dịch Chứng khoán Hà Nội, Sở giao dịch Chứng khoán Hồ Chí Minh, Trung tâm lưu ký.
- Phát triển hệ thống Cổng giao tiếp trực tuyến theo đặc tả của Trung tâm Lưu ký.
- Phối hợp với các phòng ban thực hiện các báo cáo đột xuất và báo cáo định kỳ theo yêu cầu của UBCK.
- Triển khai giao dịch ký quỹ Margin.
- Phát triển module quản lý môi giới.
- Phát triển các chức năng khác trên phần mềm giao dịch theo yêu cầu của phòng KTLK và GD.

1.5. Hoạt động của Phòng Tổng hợp – Nhân sự

a. Công tác nhân sự

Số lượng nhân viên trong năm 2014 giảm từ 94 người hồi đầu năm xuống còn 86 người cuối năm, trong đó số nhân viên tăng mới là 06 người và số nhân viên nghỉ việc là 14 người.

Về hoạt động đào tạo nghiệp vụ, chuyên môn: Công ty vẫn luôn khuyến khích và tạo điều kiện cho nhân viên các Phòng, Ban tự trau dồi kiến thức, nâng cao nghiệp vụ, trình độ chuyên môn (chứng chỉ chứng khoán, các chứng chỉ tài chính khác CFA, ACCA,...). Đến cuối năm 2014, số lượng nhân viên có chứng chỉ hành nghề chứng khoán của Công ty là 44.

Năm 2014, những chính sách liên quan đến nhân sự: chế độ lương thưởng, phúc lợi và đãi ngộ, chăm sóc sức khỏe, môi trường làm việc,... được ban lãnh đạo quan tâm và thực hiện tốt. Các hoạt động chăm lo đời sống tinh thần cho CBNV vẫn được Công ty thực hiện đầy đủ như tổ chức kỷ niệm sinh nhật Công ty, tổ chức Tiệc nhân viên hàng năm,... Chương trình bảo hiểm chăm sóc sức khỏe cho CBNV Công ty ngoài bảo hiểm y tế bắt buộc theo quy định của Nhà nước đã cho thấy hiệu quả đáng kể trong việc chăm sóc và cải thiện sức khỏe của nguồn nhân lực KLS, do vậy, Công ty tiếp tục triển khai chương trình này. Trong năm 2014, 8 CBNV tròn thâm niên 5 năm công tác được Công ty trao tặng kỷ niệm chương và phụ cấp thâm niên để cảm ơn sự cống hiến và đồng hành của họ cùng Công ty.

BÁO CÁO THƯỜNG NIÊN

CÔNG TY CỔ PHẦN CHỨNG KHOÁN KIM LONG - KLS

b. Hoạt động PR – Marketing

Trong năm 2014, Công ty tiếp tục thực hiện tốt các hoạt động công bố thông tin theo quy định, kịp thời cung cấp thông tin đến cho các nhà đầu tư, báo chí. Hoạt động công bố thông tin đầy đủ và hoàn thành nghĩa vụ của 1 thành viên thị trường. Các thông tin liên quan đến KLS luôn được công bố kịp thời và chính xác. KLS duy trì quan hệ tốt đối với các đơn vị báo chí, truyền hình. Hình ảnh của KLS đến với công chúng thông qua các kênh truyền thông để lại ấn tượng tốt cho cổ đông và khách hàng.

1.6. Hoạt động của Chi nhánh thành phố Hồ Chí Minh

Trong năm 2014, hoạt động của Chi nhánh Công ty tại TP. Hồ Chí Minh không có nhiều biến động, hoạt động mang tính ổn định. Các hoạt động của Chi nhánh với mục tiêu chăm sóc duy trì số lượng khách hàng hiện có, đồng thời cung cấp những sản phẩm, dịch vụ phát triển khách hàng mới.

a. Hoạt động Môi giới giao dịch:

Trong năm 2014, hoạt động giao dịch phục vụ khách hàng của chi nhánh được duy trì liên tục, thông suốt và ổn định. Trong cả năm, Chi nhánh không để xảy ra sự cố hoặc lỗi nghiêm trọng làm ngưng trệ giao dịch hay ảnh hưởng lớn đến hoạt động của khách hàng.

Số lượng tài khoản giao dịch năm 2014 của Chi nhánh:

SL TK đầu năm	SL TK mở mới trong năm	SL TK đóng trong năm	SL TK cuối năm
968	29	0	997

b. Hoạt động tư vấn:

Phối hợp chặt chẽ với Ban Tài chính doanh nghiệp ngoài hội sở, thực hiện hỗ trợ nhiều nghiệp vụ có liên quan, hoạt động tư vấn của Chi nhánh đã hoàn thành các hợp đồng đã ký năm 2013, tiếp xúc và ký hợp đồng tư vấn mới với một số khách hàng trong năm 2014.

Trong năm 2014, Chi nhánh đã ký mới 03 hợp đồng tư vấn chào bán cổ phần (Chào bán cổ phiếu CTCP Bornborn Bến Lức, Ngân hàng Nam Á và tư vấn Tư vấn mua 50% CP của CTCP Đông Minh với P&W Engineering Ltd., Co) và tiếp tục triển khai các hợp đồng đã ký từ các năm trước.

c. Hoạt động phân tích:

Trong năm 2014, Bộ phận Phân tích - Chi nhánh TP.HCM chủ yếu thực hiện các công việc mang tính chất hỗ trợ: Xây dựng data ngành Ngân hàng, Hỗ trợ công việc của Ban Đầu tư, Tìm kiếm đối tác đầu tư trong lĩnh vực y tế, may mặc, BĐS (theo nhu cầu của khách hàng); Phân tích và đánh giá hoạt động ngành ngân hàng, thủy sản và hoàn thiện các công việc theo sự phân công của Ban lãnh đạo.

BÁO CÁO THƯỜNG NIÊN

CÔNG TY CỔ PHẦN CHỨNG KHOÁN KIM LONG - KLS

2. Đánh giá của Hội đồng quản trị về hoạt động của Ban Tổng Giám đốc công ty

Ban Tổng giám đốc đã có sự chỉ đạo, điều hành sát sao các mặt hoạt động của Công ty, đảm bảo mục tiêu mà HĐQT đưa ra là phát triển bền vững, từng bước mở rộng hoạt động kinh doanh và đã đạt được hiệu quả. Ban Tổng Giám đốc đã có những báo cáo kịp thời lên HĐQT để đưa ra các điều chỉnh về chiến lược khi tình hình thị trường có sự chuyển biến mới.

3. Các kế hoạch, định hướng của Hội đồng quản trị

Song song với việc nâng cao công tác quản trị rủi ro, trong năm 2015, HĐQT dự kiến sẽ tiếp tục nghiên cứu, xây dựng các giải pháp nâng cao hiệu quả hoạt động đầu tư, đẩy mạnh hoạt động môi giới chứng khoán, tăng cường hoạt động cung cấp các dịch vụ tài chính cho các nhà đầu tư mở tài khoản giao dịch chứng khoán tại KLS để nâng cao hơn nữa hiệu quả sử dụng nguồn vốn.

V. QUẢN TRỊ CÔNG TY

1. Hội đồng quản trị

- Thành viên và cơ cấu của Hội đồng quản trị:

Hà Hoài Nam	-	Chủ tịch Hội đồng quản trị;
Phạm Tấn huy Bằng	-	Thành viên Hội đồng quản trị;
Phạm Vĩnh Thành	-	Thành viên Hội đồng quản trị;
Bùi Chiến Phong	-	Thành viên Hội đồng quản trị;
Trần Văn Trọng	-	Thành viên Hội đồng quản trị.

- Cơ cấu thành viên Hội đồng quản trị:

STT	Danh sách	Tỷ lệ sở hữu cổ phần (%)	Chức danh nắm giữ tại các tổ chức khác
I	Thành viên hội đồng quản trị không điều hành		
1.	Hà Hoài Nam Bùi	9,72	Không có
2.	Phạm Tấn Huy Bằng	5,37	Không có
3.	Chiến Phong	0,287	Không có
II	Thành viên Hội đồng quản trị khác		
1.	Phạm Vĩnh Thành	0,29	Không có
2.	Trần Văn Trọng	0,44	Không có

BÁO CÁO THƯỜNG NIÊN

CÔNG TY CỔ PHẦN CHỨNG KHOÁN KIM LONG - KLS

- Các tiểu ban thuộc Hội đồng quản trị: HĐQT Chưa thành lập các tiểu ban.
- Hoạt động của Hội đồng quản trị:

Hiện nay, hai thành viên HĐQT KLS đồng thời là thành viên Ban Tổng Giám đốc (Ông Phạm Vĩnh Thành kiêm Tổng Giám đốc và ông Trần Văn Trọng kiêm Phó Tổng Giám đốc) nên việc báo cáo, cung cấp thông tin về hoạt động của Ban Tổng Giám đốc cho HĐQT thuận lợi. Các thành viên HĐQT thường xuyên trao đổi thông tin, tham vấn về các vấn đề quan trọng trong việc điều hành hoạt động của Công ty qua Email, điện thoại ngoài các cuộc họp định kỳ. Việc giám sát của HĐQT với Ban Tổng Giám đốc cũng được thực hiện qua Báo cáo hoạt động của TGD gửi các thành viên HĐQT hàng tháng.

- Các cuộc họp của HĐQT:

STT	SỐ BIÊN BẢN	NGÀY	NỘI DUNG
1	2201-1/2014/BB-HĐQT	22/01/2014	<ul style="list-style-type: none">- Thông qua BCTC Quý IV 2013, Báo cáo tài chính 2013 và Báo cáo tỷ lệ an toàn tài chính đã được kiểm toán bởi Công ty TNHH Kiểm toán BDO; Công bố thông tin về BCTC;- Kế hoạch phân phối và chi trả cổ tức năm 2013.
2	2301-1/2014/BB-HĐQT	23/01/2014	<ul style="list-style-type: none">- Thông qua ban hành chính sách rủi ro năm 2014.
3	1102-1/2014/BB-HĐQT	11/02/2014	<ul style="list-style-type: none">- Thông qua việc chốt danh sách cổ đông để tổ chức ĐHĐCĐ thường niên 2014;- Tổ chức ĐHĐCĐ thường niên năm 2014;- Triển khai hoạt động kinh doanh Quý I 2014.
4	2802-1/2014/BB-HĐQT	28/02/2014	<ul style="list-style-type: none">- Thông qua việc miễn nhiệm ông Bùi Chiến Phong thôi giữ chức vụ Trưởng ban Đầu tư Bất động sản từ 01/03/2014.
5	1003-1/2014/BB-HĐQT	10/03/2014	<ul style="list-style-type: none">- Thông qua thời gian và địa điểm tổ chức ĐHĐCĐ thường niên 2014;- Thông qua chương trình và các tài liệu liên quan trình ĐHĐCĐ thường niên 2014;- Công tác tổ chức ĐHĐCĐ thường niên năm 2014.
6	2803-2/2014/NQ-HĐQT	28/03/2014	<ul style="list-style-type: none">- Thông qua chốt danh sách cổ đông để thực hiện chi trả cổ tức năm 2013;

BÁO CÁO THƯỜNG NIÊN

CÔNG TY CỔ PHẦN CHỨNG KHOÁN KIM LONG - KLS

STT	SỐ BIÊN BẢN	NGÀY	NỘI DUNG
7	1004-1/2014/BB-HĐQT	10/04/2014	<ul style="list-style-type: none">- Thông qua BCTC Quý I 2014 và triển khai hoạt động kinh doanh Quý II 2014;- Lựa chọn đơn vị kiểm toán.
8	0206-1/2014/NQ-HĐQT	02/06/2014	<ul style="list-style-type: none">- Thông qua việc ký hợp đồng thấu chi tại Ngân hàng đầu tư và phát triển Việt Nam.
9	1807-1/2014/BB-HĐQT	18/07/2014	<ul style="list-style-type: none">- Thông qua BCTC Quý II 2014, BCTC 6 tháng đầu năm 2014 đã được kiểm toán, Báo cáo tỷ lệ an toàn tài chính đã được kiểm toán tại thời điểm 30/06/2014 và triển khai kế hoạch hoạt động Quý III 2014
10	0710-1/2014/BB-HĐQT	07/10/2014	<ul style="list-style-type: none">- Thông qua việc cử cán bộ đi công tác Nhật Bản.
11	1710-1/2014/BB-HĐQT	17/10/2014	<ul style="list-style-type: none">- Thông qua BCTC Quý III 2014 và triển khai hoạt động kinh doanh Quý IV 2014
12	2912-1/2014/BB-HĐQT	29/12/2014	<ul style="list-style-type: none">- Ban hành Quy chế chi tiêu nội bộ;- Ban hành Quy chế tiền lương;- Ban hành Bảng Hệ số lương;- Thành lập Hội đồng thanh lý tài sản: có nhiệm vụ đánh giá, thanh lý các tài sản không còn giá trị sử dụng

- Hoạt động của thành viên Hội đồng quản trị không điều hành: Hiện HĐQT có 03 thành viên không điều hành là ông Hà Hoài Nam, ông Phạm Tấn Huy Bằng và ông Bùi Chiến Phong. Ông Hà Hoài Nam và Ông Phạm Tấn Huy Bằng có kiến thức sâu rộng và kinh nghiệm phong phú trong lĩnh vực tài chính – tiền tệ. Ông Bùi Chiến Phong kiến thức và kinh nghiệm phong phú trong lĩnh vực xây dựng – bất động sản. Các thành viên HĐQT không điều hành đã đóng góp tích cực vào xây dựng tầm nhìn chiến lược, quyết định chiến lược, kế hoạch hoạt động của Công ty.
- Hoạt động của các tiểu ban trong Hội đồng quản trị: Không có.

2. Ban Kiểm soát

- Thành viên và cơ cấu của Ban Kiểm Soát:

Đặng Ngọc Khang

- Trưởng Ban Kiểm soát

BÁO CÁO THƯỜNG NIÊN

CÔNG TY CỔ PHẦN CHỨNG KHOÁN KIM LONG - KLS

Trương Phương Loan - Thành viên Ban Kiểm soát

Lê Thị Thanh Nhân - Thành viên Ban kiểm soát.

▪ Cơ cấu thành viên Ban kiểm soát

STT	Danh sách	Tỷ lệ sở hữu cổ phần (%)	Chức danh nắm giữ tại các tổ chức khác
1.	Đặng Ngọc Khang	0,29	Không có
2.	Trương Phương Loan	0,005	Trưởng phòng ngân quỹ - Ngân hàng Thương mại Cổ phần Sài Gòn Công thương - Chi nhánh Long Biên
3.	Lê Thị Thanh Nhân	0,12	Chuyên viên Phòng Tài chính kế toán Công ty Cổ phần Phát triển công trình Viễn thông

▪ Hoạt động của Ban kiểm soát:

Trong năm 2014, Ban Kiểm soát của Công ty Cổ phần Chứng khoán Kim Long (KLS) đã tập trung thực hiện công tác kiểm tra, giám sát các lĩnh vực trọng yếu sau:

- ☞ Kiểm soát báo cáo tài chính: kiểm tra các báo cáo tài chính quý, báo cáo tài chính 6 tháng đầu năm 2014 đã được kiểm toán, báo cáo tỷ lệ an toàn tài chính thời điểm 30/6/2014 được kiểm toán, báo cáo tài chính năm 2014 đã được kiểm toán và báo cáo tỷ lệ an toàn tài chính thời điểm 31/12/2014 đã được kiểm toán về các số liệu tài chính cũng như thời gian hoàn thành việc lập báo cáo;
- ☞ Kiểm soát hoạt động: đánh giá việc quản trị rủi ro trong hoạt động kinh doanh; kiểm tra, đánh giá các quy trình làm việc của các bộ phận và việc tuân thủ quy trình.

▪ Các cuộc họp của Ban Kiểm soát:

STT	SỐ BIÊN BẢN HỌP	NGÀY	NỘI DUNG
1.	2201-1/2014/BB-BKS	22/01/2014	- Tổng kết hoạt động của năm 2013 và Kế hoạch hoạt động năm 2014 - Kiểm soát các báo cáo tài chính và kiểm soát hoạt động
2.	0803-1/2014/BB-BKS	8/3/2014	- Thông qua tài liệu trình ĐHĐCĐ thường niên năm 2014
3	1004-1/2014/BB-BKS	10/4/2014	- Kết quả hoạt động của BKS quý I/2014 và Kế hoạch

BÁO CÁO THƯỜNG NIÊN

CÔNG TY CỔ PHẦN CHỨNG KHOÁN KIM LONG - KLS

STT	SỐ BIÊN BẢN HỌP	NGÀY	NỘI DUNG
			hoạt động của BKS quý II/2014; - Thống nhất việc lựa chọn đơn vị kiểm toán báo cáo tài chính năm 2014.
4	1807-1/2014/BB-BKS	18/7/2014	- Kiểm soát BCTC quý II/2014, Báo cáo tài chính 6 tháng đầu năm 2014 đã được kiểm toán, báo cáo tỷ lệ an toàn tài chính tại thời điểm 30/6/2014 đã kiểm toán; - Sơ kết công tác kiểm soát hoạt động 6 tháng đầu năm 2014
5	1710-1/2014/BB-BKS	17/10/2014	- Kiểm soát báo cáo tài chính quý III/2014 và kết quả kiểm soát hoạt động

3. Các giao dịch, thù lao và các khoản lợi ích của Hội đồng quản trị, Ban giám đốc và Ban kiểm soát

- Lương, thưởng, thù lao, các khoản lợi ích:
Theo quy định tại Điều lệ công ty, thù lao của HĐQT, BKS công ty do ĐHĐCĐ quyết định. Do Nghị quyết ĐHĐCĐ thường niên năm 2014 không đề cập đến nội dung thù lao của HĐQT và BKS, nên HĐQT và BKS công ty không có thù lao.
- Giao dịch cổ phiếu của cổ đông nội bộ: Không có.
- Hợp đồng hoặc giao dịch với cổ đông nội bộ: Không có.
- Việc thực hiện các quy định về quản trị công ty: Việc quản trị Công ty luôn đảm bảo tuân thủ đúng các quy định của pháp luật hiện hành.

VI. BÁO CÁO TÀI CHÍNH

1. Ý kiến kiểm toán:

Trong Báo cáo kiểm toán độc lập số 04/2015/BCKT-BDO ngày 22/01/2015 do Công ty TNHH Kiểm toán BDO phát hành, mục "Ý kiến của Kiểm toán viên" nêu: "Theo ý kiến của chúng tôi, báo cáo tài chính kèm theo đã phản ánh trung thực và hợp lý, trên các khía cạnh trọng yếu tình hình tài chính của Công ty Cổ phần Chứng khoán Kim Long tại ngày 31/12/2014, cũng như kết quả hoạt động kinh doanh, tình hình biến động của vốn chủ sở hữu và tình hình lưu chuyển tiền tệ cho năm tài chính kết thúc cùng ngày, phù hợp với chuẩn mực kế toán, chế độ kế toán áp dụng cho công ty chứng khoán và các quy định pháp lý có liên quan đến việc lập và trình bày báo cáo tài chính."

2. Báo cáo tài chính được kiểm toán

Báo cáo tài chính năm đã được kiểm toán bao gồm:

BÁO CÁO THƯỜNG NIÊN

CÔNG TY CỔ PHẦN CHỨNG KHOÁN KIM LONG - KLS

- Bảng cân đối kế toán;
- Báo cáo kết quả hoạt động kinh doanh;
- Báo cáo Lưu chuyển tiền tệ;
- Báo cáo tình hình biến động vốn chủ sở hữu;
- Thuyết minh báo cáo tài chính.

(Chi tiết theo Báo cáo tài chính đính kèm)

ĐẠI DIỆN THEO PHÁP LUẬT
CHỦ TỊCH HỘI ĐỒNG QUẢN TRỊ

HÀ HOÀI NAM

