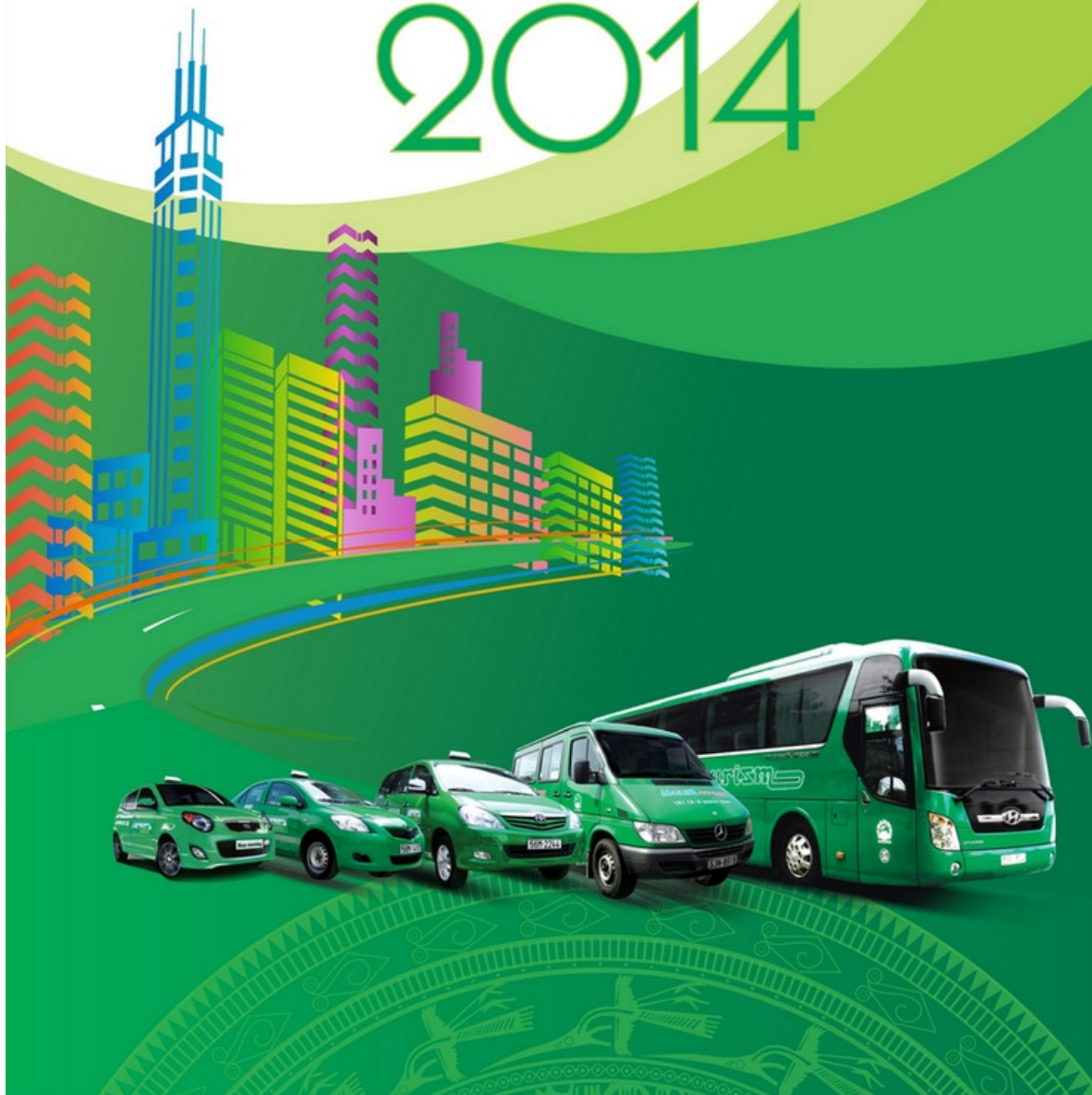




M&L - Màu xanh cuộc sống!

CÔNG TY CỔ PHẦN M&L MIỀN TRUNG

BÁO CÁO THƯỜNG NIÊN 2014



Tầm Nhìn

Vision

Trở thành nhà cung cấp dịch vụ tốt nhất
nơi chúng tôi có mặt.

To be the best service provider wherever we are.



Sứ Mệnh

Mission

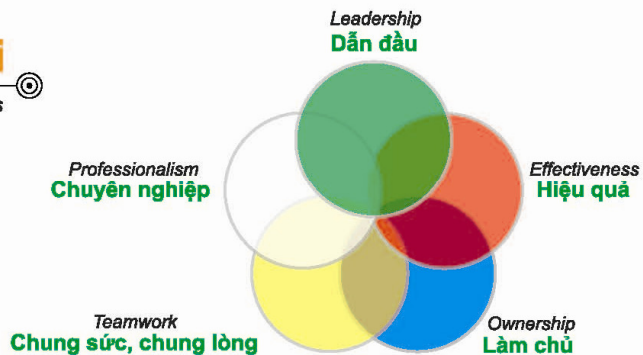


Mang sự hài lòng đến cho mọi người,
vì cuộc sống tốt đẹp hơn.

To provide better satisfaction for better life.

Giá Trị Cốt Lõi

Core Values



MỤC LỤC

I. LỊCH SỬ HOẠT ĐỘNG CỦA CÔNG TY

1. Các sự kiện quan trọng
2. Quá trình phát triển
3. Định hướng phát triển

II. BÁO CÁO CỦA HỘI ĐỒNG QUẢN TRỊ

1. Những nét nổi bật của kết quả hoạt động trong năm
2. Những thay đổi chủ yếu trong năm
3. Đánh giá tình hình hoạt động của công ty 2014
4. Hoạt động, thù lao và chi phí hoạt động của Hội đồng quản trị
5. Tổng kết các cuộc họp HĐQT và các quyết định của HĐQT
6. Kết quả giám sát đối với Tổng giám đốc điều hành và các cán bộ quản lý khác
7. Triển vọng và kế hoạch năm 2015

III. BÁO CÁO CỦA BAN TỔNG GIÁM ĐỐC

Tổng quan

1. Báo cáo tình hình tài chính
2. Báo cáo kết quả hoạt động sản xuất kinh doanh
3. Những tiến bộ Công ty đã đạt được
4. Kế hoạch phát triển trong tương lai
5. Việc lựa chọn công ty kiểm toán độc lập năm 2015
6. Dự kiến phương án phân phối lợi nhuận 2014

IV. BÁO CÁO CỦA BAN KIỂM SOÁT

V. BÁO CÁO TÀI CHÍNH

Các báo cáo tài chính đã được kiểm toán

VI. BẢN GIẢI TRÌNH BÁO CÁO TÀI CHÍNH VÀ BÁO CÁO KIỂM TOÁN

VII. CÁC CÔNG TY LIÊN QUAN

VIII. TỔ CHỨC VÀ NHÂN SỰ

1. Cơ cấu tổ chức Công ty
2. Tóm tắt lý lịch các cá nhân trong Ban điều hành
3. Số lượng cán bộ nhân viên và chính sách đối với người lao động
4. Thay đổi thành viên Hội đồng quản trị và Ban Tổng giám đốc

IX. THÔNG TIN CỔ ĐÔNG VÀ QUẢN TRỊ CÔNG TY

1. Hội đồng quản trị và Ban kiểm soát
2. Thù lao của thành viên HĐQT và Ban kiểm soát công ty
3. Các dữ liệu thống kê về cổ đông/thành viên góp vốn



MAILINH - Màu xanh cuộc sống !



LỊCH SỬ HOẠT ĐỘNG CÔNG TY

THÔNGIỆP CỦA CHỦ TỊCH HỘI ĐỒNG QUẢN TRỊ MLG

Kính thưa quý vị cổ đông,
Thưa toàn thể cán bộ nhân viên Tập đoàn Mai Linh,

Đến thời điểm này, chúng ta có thể tự tin khẳng định là Tập đoàn Mai Linh đã vượt qua giai đoạn khó khăn nhất, đang trên đà phục hồi và củng cố vị thế của mình. Đây là thắng lợi bước đầu nhưng có ý nghĩa tinh thần cực kỳ quan trọng đối với chặng đường phát triển tiếp theo của Mai Linh.

Thay mặt Ban lãnh đạo Tập đoàn, tôi xin chân thành cảm ơn quý cổ đông, nhà đầu tư, quý khách hàng đã đồng hành cùng Mai Linh suốt chặng đường gian khó vừa qua; cảm ơn các công ty PwC, KPMG, Deloitte đã tư vấn giúp Mai Linh tái cấu trúc doanh nghiệp một cách hiệu quả, nhanh chóng vượt qua khủng hoảng, ổn định hoạt động kinh doanh. Xin gửi lời tri ân sâu sắc đến toàn thể 27.000 cán bộ nhân viên, bởi trong những lúc nguy nan nhất, tất cả anh chị em vẫn kiên cường, bền bỉ lao động, vẫn đoàn kết giúp đỡ nhau và gắn bó, tận tâm với Công ty.

2015 sẽ là năm bản lề của quá trình phục hồi sau khủng hoảng. Tập đoàn Mai Linh cam kết cải tổ mạnh mẽ trên mọi phương diện, nhằm mục tiêu hoạt động hiệu quả, giữ vị trí hàng đầu về an toàn, chất lượng dịch vụ, về thị phần, uy tín thương hiệu và văn hóa kinh doanh, vì lợi ích của CBNV và quý cổ đông.

Cụ thể, Tập đoàn Mai Linh sẽ tiếp tục tái cấu trúc bộ máy nhân sự với tiêu chí “một Mai Linh” để tiết giảm chi phí quản lý, phát huy năng lực và năng suất lao động của mỗi CBNV. Với sự tư vấn của công ty PwC và ứng dụng giải pháp quản lý điều hành ERP (Enterprise Resource Planning) của công ty KPMG, mọi hoạt động của Mai Linh sẽ mang tính hệ thống, thông suốt, chuyên nghiệp và hiệu quả.

Xác định vận tải taxi là lĩnh vực chủ chốt, Tập đoàn sẽ tập trung phát triển phương tiện, đầu tư phương tiện mới thay thế phương tiện cũ, song song với nâng cao chất lượng dịch vụ, chiếm lĩnh thị phần ở các thị trường quan trọng. Để đạt được điều này, văn hóa doanh nghiệp cũng sẽ tiếp tục được củng cố và hoàn thiện, đặc biệt chú trọng đào tạo, bồi dưỡng đội ngũ lái xe theo tiêu chí chuyên nghiệp, lịch sự, tận tâm và trung thực với khách hàng, đồng thời phát huy truyền thống dũng cảm đấu tranh chống tội phạm của lái xe Mai Linh.

Trong năm 2015, Tập đoàn tiếp tục nỗ lực minh bạch tài chính thông qua việc sử dụng dịch vụ tư vấn thuế và kiểm toán báo cáo tài chính của công ty Deloitte.

Ban điều hành mới của Tập đoàn (từ tháng 9/2014) đặt mục tiêu phấn đấu là chậm nhất trong vòng 3-5 năm nữa, các cổ đông sẽ được chia cổ tức với mức 10%/năm; đồng thời quan tâm thích đáng đến chế độ tiền lương và phúc lợi xã hội, cải thiện đời sống cho CBNV.

Tin tưởng rằng, với sách lược đúng đắn và những bước cải tổ bài bản, quyết liệt, với sự năng động và quyết tâm của ban điều hành mới và sự đồng lòng, nỗ lực của toàn thể CBNV, năm 2015 sẽ mở ra một thời kỳ phát triển mới của Tập đoàn Mai Linh. Tất cả chúng ta hãy làm hết sức mình vì Công ty, vì lợi ích của CBNV, của quý cổ đông, của khách hàng và cộng đồng xã hội.

Một lần nữa, cho phép tôi gửi lời cảm ơn sâu sắc đến quý cổ đông, nhà đầu tư, các cơ quan chính quyền, ban ngành từ trung ương đến địa phương đã chia sẻ, ủng hộ và tạo điều kiện giúp đỡ Mai Linh trên đường phục hồi và phát triển.

HỒ HUY- Chủ tịch HĐQT Tập đoàn Mai Linh

I. LỊCH SỬ HOẠT ĐỘNG CỦA CÔNG TY

I.1. Các sự kiện quan trọng

Thành lập

Công ty cổ phần Mai Linh Miền Trung, tên giao dịch quốc tế **Mai Linh Central Joint Stock Company**, tên viết tắt là MLC, tiền thân là Công ty Cổ phần Mai Linh Đà Nẵng, được thành lập theo Giấy chứng nhận đăng ký kinh doanh lần đầu số 3203000009 ngày 30 tháng 10 năm 2000 do Sở Kế hoạch và Đầu tư thành phố Đà Nẵng cấp, và đăng ký thay đổi lần thứ 12 theo Giấy chứng nhận đăng ký doanh nghiệp công ty cổ phần số 0400382219 do Sở Kế hoạch và Đầu tư thành phố Đà Nẵng cấp ngày 30 tháng 12 năm 2014.

Công ty chính thức hoạt động kinh doanh trên địa bàn thành phố Đà Nẵng và một số vùng phụ cận vào ngày 18/01/2001. Hoạt động của Công ty tuân thủ theo Luật Doanh nghiệp, Điều lệ công ty và các quy định pháp luật hiện hành liên quan.

- Trụ sở : Số 92, Đường 2/9, P. Bình Thuận, Q. Hải Châu, TP. Đà Nẵng.
- Điện thoại : (0511) 6257888
- Fax : (0511) 3551999
- Website : www.mailinh.vn
- Mã số thuế : 0400382219
- Vốn điều lệ đăng ký: 92.792.610.000 đồng
- Số lượng cổ phiếu phát hành: 9.279.261 cổ phiếu
- Số lượng cổ phiếu phổ thông đang lưu hành: 9.279.261 cổ phiếu
- Số cổ phần ưu đãi và cổ phiếu quỹ: Không có

Các sự kiện khác trong năm 2014:

1. Ứng dụng rộng rãi công nghệ GPS trong quản lý điều hành taxi, hiện đã triển khai tại các đơn vị là Mai Linh Đà Nẵng, Mai Linh Quảng Ngãi, Mai Linh Quảng Bình,... góp phần chuyên nghiệp hoá, nâng cao chất lượng dịch vụ đồng thời đáp ứng yêu cầu của cơ quan quản lý nhà nước trong lĩnh vực vận tải.
2. Thực hiện chủ trương Một Mai Linh theo định hướng từ Công ty mẹ: Thực hiện đầu tư dài hạn vào công ty liên kết - Công ty cổ phần Mai Linh Nam Trung Bộ Tây Nguyên, từng bước thực hiện chủ trương sáp nhập hai Công ty là Mai Linh Nam Trung Bộ - Tây Nguyên và Mai Linh Miền Trung thành một Công ty miền tồn tại dưới một pháp nhân duy nhất. Bước đầu đã sáp nhập các công ty con của Công ty cổ phần Mai Linh Nam Trung Bộ và Tây Nguyên là Mai Linh Bình Định, (Mai Linh Phú Yên, Mai Linh Gia Lai, Mai Linh KonTum sáp nhập quý I/2015) vào Công ty cổ phần Mai Linh Miền Trung.

3. Phát triển hệ thống taxi giá rẻ song song với dòng taxi cao cấp để đa dạng hoá sản phẩm và nâng cao năng lực cạnh tranh tại thị trường khu vực.

I.2. Quá trình phát triển

Ngành nghề kinh doanh

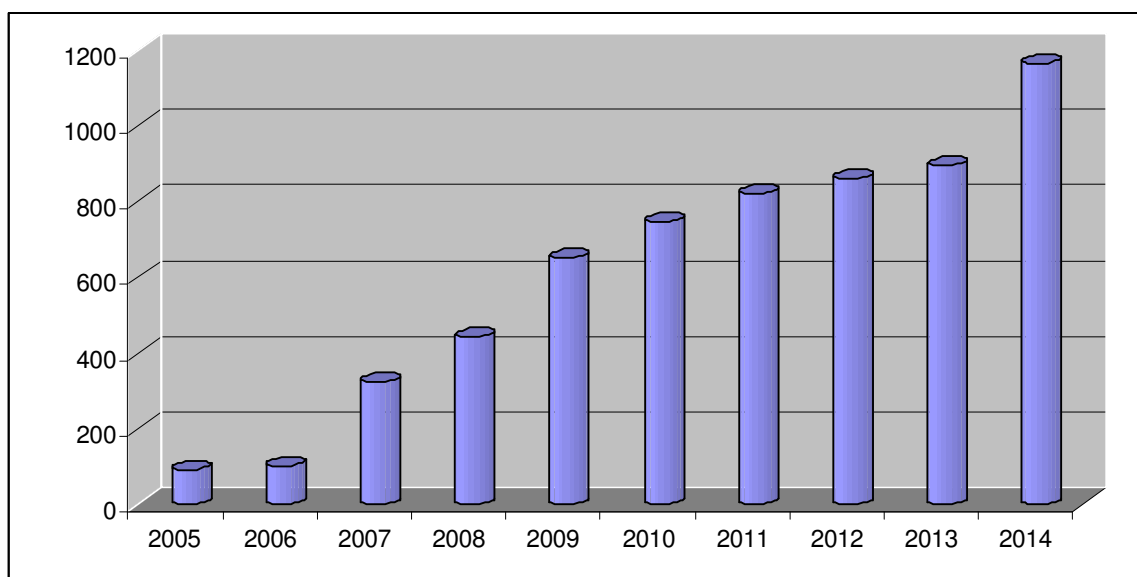
Các ngành nghề được cấp phép bao gồm:

- Vận tải hành khách bằng taxi, Vận tải hành khách theo hợp đồng và vận tải khách theo tuyến cố định bằng xe chất lượng cao Express, Du lịch lữ hành nội địa và quốc tế, các dịch vụ phục vụ khách du lịch, Dịch vụ quảng cáo
- Đại lý vé máy bay trong nước và quốc tế; Sửa chữa và đóng mới phương tiện vận tải thủy, bộ..., Đại lý vé tàu hỏa, tàu cánh ngầm, taxi nước, Đại lý bán ô tô, phụ tùng ô tô và các phương tiện vận tải khác
- Dạy nghề ngắn hạn
- Tư vấn quản lý chất lượng theo các tiêu chuẩn quốc tế
- Dịch vụ cho thuê xe ô tô

Tình hình hoạt động:

- Tình hình tăng trưởng phương tiện qua 10 năm (từ 2005 đến 2014) :

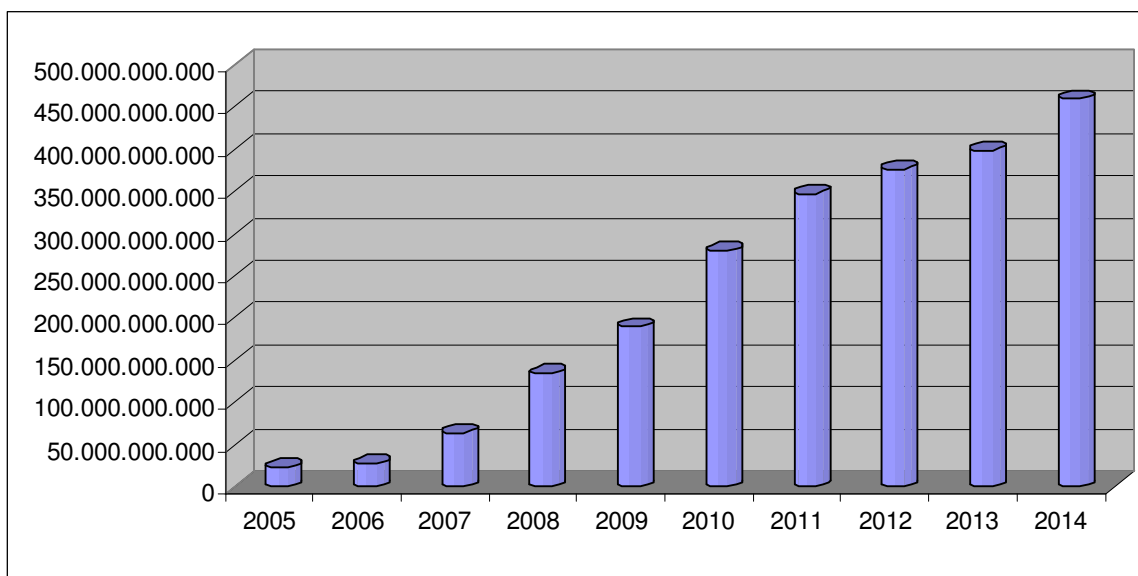
Năm	2005	2006	2007	2008	2009	2010	2011	2012	2013	2014
SỐ XE	90	100	322	443	652	745	820	861	896	1.167



Sơ đồ tăng trưởng lượng xe qua 10 năm

- Tình hình tăng trưởng doanh thu qua 10 năm (từ 2005 đến 2014) :

NĂM	TỔNG DOANH THU
2005	22.995.000.000
2006	27.382.300.000
2007	64.668.376.310
2008	134.668.905.179
2009	189.810.105.632
2010	279.328.265.687
2011	347.770.561.749
2012	376.119.470.489
2013	399.110.513.795
2014	459.599.162.076



Bản đồ tăng trưởng doanh thu qua 10 năm 2005 - 2014

Từ những ngày đầu thành lập, với ngành nghề kinh doanh chủ yếu là hoạt động vận tải - dịch vụ vận chuyển hành khách bằng xe Taxi, Công ty đã được thừa hưởng được những giá trị cốt lõi, giá trị thương hiệu Mai Linh cũng như những kinh nghiệm và quy trình quản lý từ Công ty mẹ, đã không ngừng khẳng định chất lượng dịch vụ, nhanh chóng xây dựng và củng cố uy tín thương hiệu trên thị trường miền Trung.

Thị trường Miền Trung với đặc thù nhỏ lẻ, dân cư phân bố rải rác... đã tạo ra những khó khăn nhất định trong công tác điều hành, quản lý nhằm đáp ứng tối đa nhu cầu của khách hàng. Tuy nhiên, trong những năm qua, hoạt động kinh doanh của Mai Linh Miền Trung liên tục đạt được những thành quả đáng khích lệ và tăng trưởng ổn định. Dịch vụ của Công ty luôn được khách hàng đón nhận và

tin tưởng sử dụng. Các hoạt động kinh doanh của Công ty hiện đã được phủ đều trên khắp các tỉnh, thành từ Quảng Bình đến Quảng Ngãi, đồng thời công ty đang thực hiện chính sách mở rộng quản lý đến các công ty con thuộc công ty liên kết Mai Linh Nam Trung Bộ - Tây Nguyên nhằm tiến đến chủ trương sáp nhập Mai Linh Nam Trung Bộ - Tây Nguyên vào Mai Linh Miền Trung.

Năm 2014, tuy tình hình kinh tế thế giới và trong nước vẫn tiếp tục nằm trong giai đoạn khó khăn, nhưng Công ty vẫn khẳng định sự tồn tại và phát triển bền vững, là doanh nghiệp vận tải Taxi đứng đầu tại khu vực miền Trung với số đầu xe taxi chiếm xấp xỉ 40% số xe trong toàn khu vực với chất lượng dịch vụ không ngừng được nâng cao và hoàn thiện, đáp ứng ngày càng tốt hơn nhu cầu của khách hàng. Thương hiệu Mai Linh vẫn được sự ủng hộ và tín nhiệm của đại đa số người tiêu dùng trong cả nước và khu vực.

I. 3. Định hướng phát triển

Tiếp tục xây dựng và củng cố vị trí dẫn đầu của Mai Linh Miền Trung trong khu vực về thị phần và chất lượng dịch vụ vận tải taxi.

Thực hiện kế hoạch kinh doanh theo hai tiêu chí: “Hiệu quả là chân lý cứng” và “Phát triển bền vững”.

Phát triển mô hình Một Mai Linh theo định hướng mới nhất của Công ty mẹ - Tập đoàn Mai Linh, song song với việc thực hiện mở rộng thị trường và thị phần quản lý của pháp nhân Mai Linh Miền Trung trong cả khu vực Miền Trung - Tây Nguyên như mô hình Một Mai Linh đã xác định trong 2 năm vừa qua.



MILINH - Màu xanh cuộc sống!



BÁO CÁO HỘI ĐỒNG QUẢN TRỊ

Trong năm 2014, Hội đồng quản trị của Công ty cổ phần Mai Linh miền Trung gồm có 5 thành viên:

- Ông Hồ Huy - Chủ tịch HĐQT (*Thành viên HĐQT độc lập*)
- Ông Võ Thành Nhân - Phó Chủ tịch HĐQT kiêm Tổng giám đốc điều hành.
- Ông Hồ Việt - Thành viên Hội đồng Quản trị (*Thành viên HĐQT độc lập*)
- Ông Trương Tài - Thành viên HĐQT kiêm Phó TGD Tài Chính
- Ông Trần Quốc Duy - Thành viên HĐQT kiêm Phó TGD phụ trách vật tư và BDSC, kiêm Giám đốc Mai Linh Quảng Ngãi

II.1. Những nét nổi bật ảnh hưởng đến kết quả hoạt động kinh doanh trong năm:

Năm 2014 tình hình kinh tế thế giới vẫn diễn biến phức tạp, nền kinh tế Việt Nam vẫn còn gặp nhiều khó khăn; mức tăng trưởng GDP vẫn chưa cao, lãi suất cho vay bình quân duy trì mức ổn định trong năm 2014, lạm phát ổn định và duy trì ở mức thấp.

Giá xăng dầu thay đổi nhiều lần trong năm và giảm mạnh các tháng cuối năm 2014.

Hầu hết các thị trường khu vực miền Trung có sự cạnh tranh ngày càng khốc liệt và có xu hướng cạnh tranh về giá làm giá bán giảm và chi phí bán hàng tăng.

II.2. Những thay đổi chủ yếu và các quyết định chiến lược trong năm:

Căn cứ tình hình kinh tế - xã hội của đất nước, xu hướng tình hình cạnh tranh trên thị trường. Hội đồng quản trị trong năm 2014 đã có những quyết định chiến lược cho hoạt động kinh doanh của Công ty như sau:

Theo dõi sát công tác quản lý điều hành của Ban Tổng giám đốc; kịp thời ổn định động viên người lao động hoàn thành tốt nhiệm vụ được giao và đạt hiệu quả kinh doanh cao nhất theo định hướng “Một Mai Linh”:

Tiếp tục xác định lĩnh vực vận tải là lĩnh vực kinh doanh chủ lực của Tập đoàn.

Tập trung vào lĩnh vực kinh doanh chính của Mai Linh dựa trên thế mạnh của vận tải và lấy hiệu quả làm trọng tâm.

Điều tiết cơ cấu dòng xe, tăng tỷ trọng dòng xe có xuất đầu tư trung bình để phù hợp với thị trường dòng xe giá rẻ

Tiếp tục chỉ đạo duy trì và nâng cao chất lượng dịch vụ theo hướng đầu tư vào con người bằng việc duy trì công tác huấn luyện nghiệp vụ, văn hóa doanh nghiệp, chọn lọc kỹ lái xe từ đầu vào, bồi dưỡng ngoại ngữ cho đội ngũ lái xe để đáp ứng nhu cầu phục vụ khách nước ngoài đến miền Trung ngày càng đông.

II.3. Đánh giá tình hình hoạt động của công ty kết quả kinh doanh năm 2014

Tổng doanh thu của Công ty năm 2014 là 459.599.162.076 đồng, so với chỉ tiêu kế hoạch đạt 108,78%.

Lợi nhuận sau thuế đạt 13.478.437.977 đồng, so với kế hoạch đạt 74,88%.

So sánh tổng doanh thu năm 2014 so với năm 2013 tăng 15,16%; lợi nhuận sau thuế năm 2014 so với năm 2013 tăng 1,3%

Đầu tư: 315 xe đạt 112% so với kế hoạch; thanh lý 151 xe đạt 73% chỉ tiêu kế hoạch.

II.4. Hoạt động, thù lao và chi phí hoạt động của Hội đồng quản trị và từng thành viên HĐQT:

Trong năm 2014, HĐQT đã họp 7 cuộc họp định kỳ và thông qua 18 Nghị quyết/Quyết định bằng văn bản.

Thù lao, chi phí cho hoạt động của HĐQT thực hiện đúng theo Nghị quyết ĐHCĐ ngày 18/04/2014.

II.5. Tổng kết các cuộc họp HĐQT và các quyết định của HĐQT:

Tổng giá trị tài sản cố định mua sắm trong năm 151 tỷ. Trong đó chủ yếu là mua sắm phương tiện kinh doanh.

II.6. Kết quả giám sát đối với thành viên Hội đồng quản trị, thành viên Ban Tổng giám đốc và cán bộ quản lí

Các hoạt động của HĐQT và Ban tổng giám đốc tuân thủ theo yêu cầu của hệ thống quản trị nội bộ.

Hội đồng quản trị đã duy trì đều đặn các cuộc họp định kỳ và có ý kiến chỉ đạo cho hoạt động của Công ty.

Ban điều hành Công ty đã rất nỗ lực tìm kiếm các nguồn tài chính để đảm bảo cho hoạt động của Công ty được thông suốt.

Bộ máy kế toán của Công ty đã đảm bảo tuân thủ chế độ kế toán doanh nghiệp do Bộ tài chính ban hành, công tác lập báo cáo tài chính hoàn thành đúng thời gian qui định.

Trong năm qua, Ban kiểm soát đã cùng với Hội đồng quản trị, Ban Tổng giám đốc phối hợp nắm bắt tình hình hoạt động của Công ty trên cơ sở đó đã có

những đề xuất, trao đổi, tham gia ý kiến nhằm mục đích đảm bảo các hoạt động của Công ty là phù hợp với pháp luật.

II.7. Triển vọng và kế hoạch năm 2015:

Các định hướng trong năm 2015 là :

- Tiếp tục cơ cấu lại Công ty theo định hướng “Một Mai Linh”
- Tích cực tăng trưởng đầu xe tại các thị trường có dấu hiệu tăng trưởng, tiếp tục thực hiện chiến lược dòng xe giá rẻ để đáp ứng nhu cầu của khách hàng.
- Quản lý có hiệu quả các công ty liên kết thuộc Mai Linh Nam Trung Bộ & Tây Nguyên, tiếp tục mua lại từng bước các con ty con của khu vực Nam Trung Bộ & Tây Nguyên để cuối cùng hợp nhất thành 1 khu vực Miền Trung.
- Tổng doanh thu năm 2015 đạt 538 tỷ đồng; so với năm 2014 tăng 17,06%.
- Lợi nhuận sau thuế năm 2015 là 16 tỷ đồng so với năm 2014 tăng 18,71%.
- Số xe đầu tư 394 xe; Thanh lý 191 xe.

Với truyền thống là một Công ty luôn kinh doanh ổn định và phát triển bền vững, Hội đồng quản trị tin rằng CBCNV Công ty sẽ nỗ lực vượt bậc hoàn thành các nhiệm vụ được giao.



M&L - Màu xanh cuộc sống!



BÁO CÁO BAN TỔNG GIÁM ĐỐC

III. BÁO CÁO CỦA BAN TỔNG GIÁM ĐỐC:

Tổng quan:

GDP năm 2014 tăng 5,98% (cao hơn mức 5,42% của năm trước).

CPI năm 2014 tăng 4,09% so với năm 2013.

Lãi suất ngân hàng bình quân năm 2014 là 11% và tương đối ổn định trong năm 2014.

Giá xăng tăng giảm 16 lần trong năm và đã giảm được 6.630 đồng so với đầu năm.

Mức tăng trưởng việc làm mới còn thấp, thất nghiệp còn nhiều.

Nguồn: Internet

III.1. Báo cáo tình hình tài chính

Khả năng sinh lời:

Trong năm 2014, trong bối cảnh kinh tế trong và ngoài nước đang trong giai đoạn phục hồi ; kinh tế trong nước vẫn trong tình trạng tăng trưởng chậm, chỉ số tiêu dùng (CPI) bình quân năm 2014 tăng thấp so với bình quân năm 2013 (*nguồn Tổng Cục Thống Kê*). Chi phí đầu vào của công ty: xăng, vật tư, BHXH, BHYT, lương tăng, nhưng với lãi suất ngân hàng bình quân trong năm đã giảm so với năm 2013, đặc biệt là những khoản vay ngắn hạn, khoản vay mới đã được giảm mạnh so với 2013, nên lợi nhuận từ hoạt động kinh doanh của Công ty đã giữ được ổn định như năm 2013 mặc dù trong năm sự cạnh tranh gay gắt của các đối thủ, làm cho lợi nhuận biên giảm. Tỷ lệ lợi nhuận ròng trên doanh thu, Lợi nhuận ròng trên tổng tài sản (ROA), Lợi nhuận ròng trên vốn chủ sở hữu (ROE) có giảm nhẹ so với năm 2013.

Nhân tố tác động tiêu cực đến kết quả lợi nhuận của Công ty trong năm qua chủ yếu là do khoản đầu tư vào Công ty cổ phần Nam Trung Bộ & Tây Nguyên không phát sinh hiệu quả, nhưng khoản đầu tư đã giúp Công ty liên kết mở rộng và củng cố thêm thị phần hoạt động kinh doanh taxi trong khu vực Miền Trung & Tây Nguyên.

Nhân tố tác động tích cực đến kết quả kinh doanh của công ty là khoản đầu tư mua lại đơn vị kinh doanh taxi tại thị trường Bình Định đã giúp cho công ty mở rộng được thị trường, gia tăng về giá trị tài sản, gia tăng về lợi nhuận.

CHỈ TIÊU VỀ KHẢ NĂNG SINH LỜI	ĐƠN VỊ	NĂM 2014	NĂM 2013	NĂM 2012
Hệ số (LNTT+Lãi vay)/Tổng tài sản BQ	%	10,12	10,71	10,22
Hệ số lợi nhuận sau thuế/Doanh thu thuần	%	3,04	3,33	1,02
Hệ số lợi nhuận sau thuế/Vốn CSH bình quân (ROE)	%	12,88	13,26	3,96
Hệ số lợi nhuận sau thuế/Tổng tài sản BQ (ROA)	%	2,81	3,10	0,91
Hệ số lợi nhuận từ hoạt động kinh doanh/Doanh thu thuần	%	1,98	1,76	(0,16)
Hệ số lợi nhuận sau thuế/Vốn điều lệ	%	14,53	16,49	4,73
Giá trị sổ sách/1 cổ phiếu lưu hành cuối năm	đồng	12.077	12.969	11.906
EPS	đồng	1.453	1.649	473

Bảng hệ số khả năng sinh lời qua các năm 2012 - 2014

Hệ số thanh toán

Hệ số thanh toán của Công ty cho thấy rủi ro tăng cao trong khả năng thanh toán, nguyên nhân chủ yếu xuất phát từ yêu cầu đầu tư đổi mới phương tiện của công ty để đáp ứng năng lực cạnh tranh, giữ vững và tăng trưởng thị phần (Công ty đã tăng cường đầu tư dài hạn vào công ty liên kết, mua bán sáp nhập công ty cùng ngành nghề). So với năm 2013 và các năm trước các chỉ số thanh toán, phản ánh rủi ro thanh toán đã được dịch chuyển theo chiều hướng tích cực, nhưng nhìn chung đang ở mức thấp ảnh hưởng đến khả năng đáp ứng thanh toán các khoản nợ đến hạn thanh toán cho nhà cung cấp, ngân hàng, tổ chức tín dụng và các đối tác khác.

Nhưng do tính chất đặc thù của ngành nghề hoạt động chủ yếu là dịch vụ taxi, các khoản nợ trả sau của khách hàng chiếm tỷ lệ nhỏ trong doanh thu, tài sản của công ty chủ yếu là phương tiện vận tải hành khách 4 chỗ, 7 chỗ nên khả năng chuyển đổi thành tiền bằng nhiều hình thức tương đối linh hoạt nên Công ty luôn đảm bảo tốt khả năng thanh toán. Uy tín trong khâu thanh toán được khách hàng, đối tác và nhà cung cấp đánh giá cao.

Tổng khoản nợ trên tổng tài sản, nợ trên vốn chủ sở hữu đã gia tăng theo yêu cầu phát triển về thị phần phương tiện và địa bàn hoạt động và đã tới ngưỡng rủi ro cao, đòi hỏi cần phải có giải pháp về nguồn vốn để thay đổi cơ cấu vốn theo hướng mang tính bền vững hơn và để sẵn sàng đối phó với những cú sốc từ môi trường kinh doanh đầy biến động trong giai đoạn tiếp theo.

CHỈ TIÊU	ĐƠN VỊ	2014	2013	2012
Chỉ tiêu về khả năng thanh toán				
Hệ số thanh toán ngắn hạn: TSLĐ/Nợ ngắn hạn	Lần	0,32	0,31	0,24
Hệ số thanh toán nhanh: (TSLĐ - Hàng tồn kho)/Nợ ngắn hạn	Lần	0,31	0,29	0,20
Chỉ tiêu về cơ cấu vốn				
Hệ số nợ/Tổng tài sản	Lần	0,79	0,75	0,76
Hệ số nợ/Vốn chủ sở hữu	Lần	3,91	3,14	3,35

Bảng hệ số thanh toán từ 2012 - 2014

Thay đổi về vốn cổ phần và giá trị sổ sách:

Trong năm 2014, công ty đã thực hiện được việc tăng vốn qua hình thức phát hành cổ phần chia thưởng cổ tức cho cổ đông hiện hữu với tỷ lệ 15%, theo nghị quyết của Đại hội cổ đông năm 2014. Công ty không kêu gọi góp vốn từ cổ đông do tình hình thị trường chứng khoán không thuận lợi cho việc phát hành. Công ty không có cổ phần ưu đãi và cổ phiếu quỹ.

CHỈ TIÊU	SỐ LƯỢNG	GIÁ TRỊ TÍNH THEO MỆNH GIÁ	MỆNH GIÁ	QUYỀN BIỂU QUYẾT
Số đầu năm	8.069.307	80.693.070.000	10.000	1:1
Tăng trong năm	1.209.954	12.099.540.000	10.000	
Số cuối năm	9.279.261	92.792.610.000	10.000	1:1

Giá trị sổ sách của công ty tại thời điểm 31/12/2014 là: 12.077 đồng/01 cổ phiếu

Những hoạt động quản trị tài chính chính yếu trong năm:

Nhận diện những nguyên nhân và thực trạng khó khăn trong hoạt động kinh doanh của công ty trong những năm qua, Công ty đã thay đổi cơ cấu tài sản theo hướng gia tăng tỷ trọng tài sản cho hoạt động kinh doanh vận tải, chuyển nhượng trang trại chăn nuôi Quảng Bình, đầu tư mua lại 1 đơn vị kinh doanh taxi tại địa bàn Bình Định với hơn 130 đầu phương tiện kinh doanh taxi.

Tăng cường đầu tư dài hạn vào các công ty liên kết hoạt động trong cùng lĩnh vực taxi. Nguồn vốn bổ sung cho hoạt động kinh doanh trong năm chủ yếu tập trung vào hình thức hợp tác kinh doanh xe thương quyền, hợp tác đầu tư xe; Vay Ngân hàng và các tổ chức tín dụng khác. Giảm huy động vốn tiết kiệm của cá nhân – do tính chất nguồn vốn tiết kiệm của cá nhân thiếu ổn định.

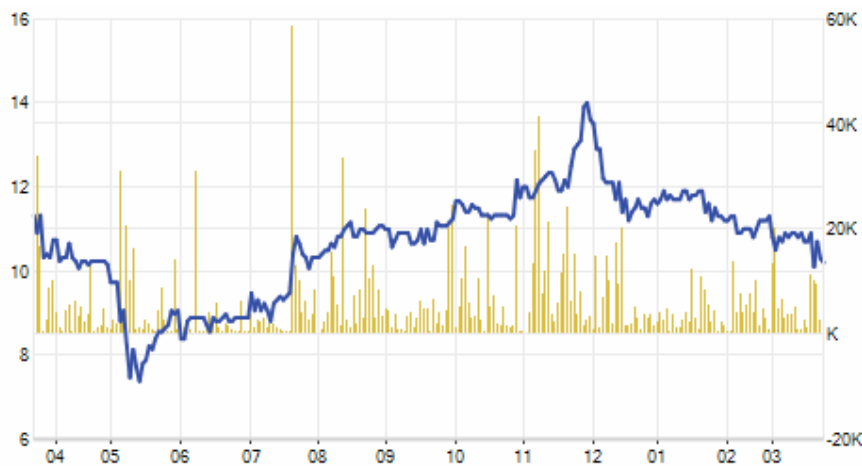
Tăng cường trả nợ các khoản nợ vay có lãi suất cao, vay mới các khoản vay có lãi suất thấp theo đà giảm lãi suất vay của ngân hàng, tổ chức tín dụng, góp phần giảm chi phí tài chính trong năm của công ty.

Triển khai ký kết với các ngân hàng hạn mức tín dụng trong năm để công ty luôn chủ động kế hoạch sử dụng nguồn vốn đáp ứng khả năng thanh toán kịp thời cho nhà cung cấp, trả nợ các khoản thanh toán đến hạn.

Nhằm tăng cao tính làm chủ phương tiện của người lái xe, cùng với hệ thống Mai Linh, công ty đã tăng cường triển khai chương trình kêu gọi vốn thông qua hình thức hợp tác kinh doanh xe thương quyền. Đây là một chiến lược dài hạn của Tập đoàn Mai Linh. Trong năm 2014 số xe đã được thương quyền hóa là: 55 xe nâng tổng số xe thương quyền đến thời điểm 31/12/2014 là: 208 xe trên 1.167 đầu phương tiện kinh doanh taxi của công ty.

Tình hình giao dịch cổ phiếu của công ty trên sàn giao dịch chứng khoán:

Qua gần 5 năm niêm yết và giao dịch trên Sở giao dịch chứng khoán Hà Nội, do tình hình thị trường chứng khoán đang trong giai đoạn khó khăn, niềm tin và sự quan tâm, đánh giá của nhà đầu tư đối với cổ phiếu của công ty chưa đúng tiềm năng, giá trị thực của công ty, bên cạnh những yếu tố nội tại thiếu tích cực của hệ thống Mai Linh trong những năm vừa qua, nên tính thanh khoản của cổ phiếu công ty đang ở mức thấp suốt từ khi niêm yết đến nay, kể từ sau đại hội cổ đông năm 2013 và kết quả kinh doanh năm 2013,2014, giá cổ phiếu và khối lượng giao dịch diễn tiến theo chiều hướng tích cực hơn, đến 31/3/2015 cổ phiếu của công ty được giao dịch ở mức giá 10.700đ/cổ phiếu, khối lượng bình quân giao dịch là 6.670 cổ phiếu/ tuần đã được cải thiện nhiều so với các năm 2011,2012. Cùng với xu hướng tăng của thị trường chứng khoán, kết hợp với tình hình kinh doanh trong năm 2013, 2014 có bước tăng trưởng lợi nhuận vượt bậc kể từ khi niêm yết, cổ phiếu của công ty đã tăng mạnh từ mốc đáy 2.500 đồng/cổ phiếu và đạt đỉnh 14.700 đồng/01 cổ phiếu vào ngày 14/11/2014 và đến ngày 31/3/2015 đã đạt được mức 10.600 đồng cổ phiếu (Thị giá đã điều chỉnh qua các lần chia cổ tức và phát hành cổ phiếu thưởng).



Biểu đồ giá và mức giao dịch MNC từ 3/2014 đến 3/2015

III.2. Báo cáo kết quả hoạt động SXKD năm 2014

Các chỉ tiêu đạt được trong năm

Doanh thu, lợi nhuận (so sánh với kế hoạch)

CHỈ TIÊU	KẾ HOẠCH 2014	THỰC HIỆN 2014	ĐẠT
Tổng doanh thu	422.500.000.000	459.599.162.076	108,78%
Lợi nhuận sau thuế	18.000.000.000	13.478.437.977	74,88%

(Trong đó: doanh thu lĩnh vực taxi chiếm hơn 80%)

Tổng doanh thu 2014 vượt kế hoạch, nguyên nhân chủ yếu là:

- Công ty đã thực hiện đầu tư thêm xe đúng tiến độ, và vượt kế hoạch đề ra từ đầu, bổ sung xe ngay khi có thanh lý.
- Lượng khách du lịch đến miền Trung vẫn tăng lên dẫn đến mức cầu về taxi tăng, đặc biệt là thị trường Hội An, Đà Nẵng, Huế và Quảng Bình.
- Thị trường Hội An, Đà Nẵng, Huế và Quảng Bình vẫn duy trì thị phần lớn, và doanh thu bình quân xe / ngày cao cũng đóng một phần cho doanh thu toàn khu vực hoàn thành kế hoạch.

Lợi nhuận không đạt kế hoạch là do:

- Hầu hết các thị trường trong khu vực kinh doanh của Công ty đều bị gia tăng cạnh tranh và cạnh tranh theo xu hướng giá, làm giá bán giảm và chi phí bán hàng, marketing tăng lên cao.

Doanh thu, lợi nhuận (so với cùng kỳ năm trước)

CHỈ TIÊU	NĂM 2013	NĂM 2014	2014/2013
Tổng doanh thu	399.110.513.795	459.599.162.076	115,16%
Lợi nhuận sau thuế	13.305.428.309	13.478.437.977	101,30%

Chỉ tiêu Doanh thu 2014 tăng so với 2013, nguyên nhân chủ yếu là:

- Khu vực tiếp tục đầu tư thêm xe (*số xe đầu tư nhiều hơn số xe thanh lý*).
- Hầu hết các thị trường lớn trong khu vực vẫn duy trì được thị phần và thị trường.
- Có sự đóng góp của đơn vị mới là Mai Linh Bình Định.

Chỉ tiêu lợi nhuận 2014 tăng hơn so với 2013 là do:

- Chủ yếu do sự đóng góp của đơn vị mới là Mai Linh Bình Định.

Tình hình đầu tư thanh lý phương tiện

NỘI DUNG	KẾ HOẠCH 2014	THỰC HIỆN 2014	ĐẠT
Đầu tư	282	315	112%
Thanh lý	208	151	73%

Ghi chú: số liệu đầu tư được tính theo thời điểm đưa vào kinh doanh

Các chỉ tiêu sản lượng và kinh doanh (chủ yếu của lĩnh vực Taxi):

NỘI DUNG	NĂM 2013	NĂM 2014	2014/2013
Doanh thu BQ/ngày/xe có	1.314.211	1.260.889	96%
Số xe có cuối kỳ	896	1.167	130%

Ghi chú: xe được tính khi đưa vào kinh doanh

Số lượng xe taxi tăng lên 30% so với năm trước chủ yếu do Công ty mở rộng thị trường mua lại Mai Linh Bình Định, bên cạnh đó các thị trường hiện tại cũng mở rộng tăng thêm xe (số xe đầu tư lớn hơn số xe thanh lý).

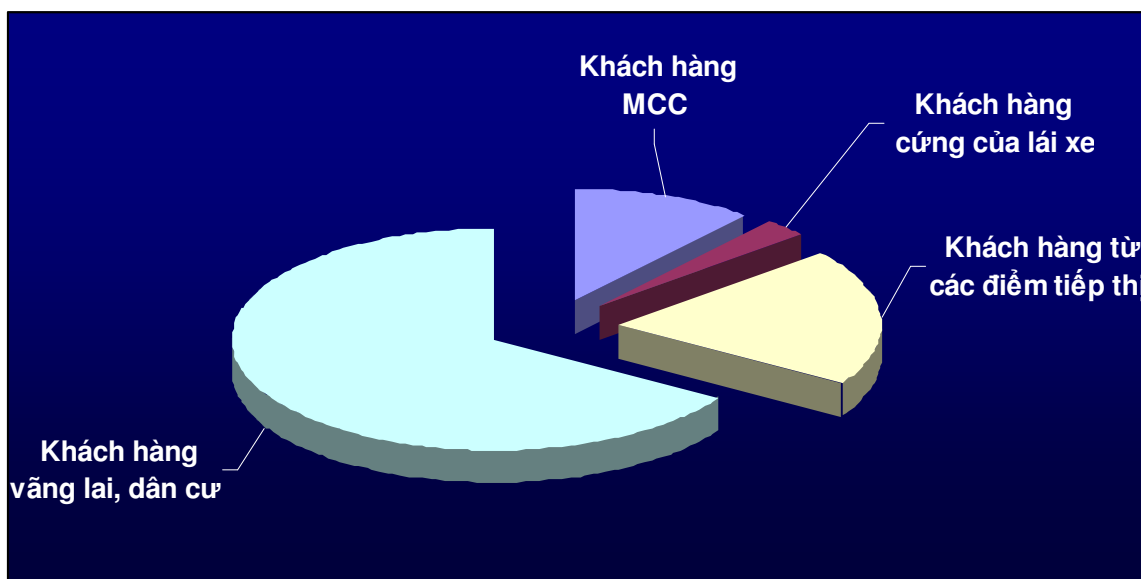
Doanh thu bình quân ngày xe có giảm 4% so với năm 2013 là do quá trình giảm giá bán do xăng giảm giá cuối năm và do tái cơ cấu dòng xe phục vụ cho thị trường xe giá rẻ.

Tình hình thị trường

- Mức độ cạnh tranh tại thị trường miền Trung trong năm 2014 khốc liệt hơn năm 2013, nhiều hãng taxi mới ra đời, cùng với việc mở rộng thị trường của các hãng taxi hiện tại.
- Thị trường cạnh tranh theo xu hướng giá rẻ.
- Thị phần về mặt phương tiện: Công ty đang giữ thị phần khoảng 40%, thị phần của Công ty giảm hơn so với năm 2013 do tốc độ tăng phương tiện của Công ty không bằng tốc độ tăng phương tiện của các đối thủ trên toàn thị trường.
- Thị trường trọng điểm: thị trường Đà Nẵng, Quảng Ngãi và Huế chiếm gần 61% tỷ trọng về phương tiện của Công ty. Thị trường có qui mô lớn nhất: Đà Nẵng với 400 đầu xe.
- Thị trường có qui mô nhỏ: Thị trường Quảng Trị với 50 đầu xe (vào cuối năm 2014).
- Thị trường được Công ty mở rộng trong năm 2014 là Bình Định.

Cơ cấu khách hàng của Công ty

- Khách hàng MCC: chiếm 11,0%
- Khách hàng cứng của lái xe (liên lạc trực tiếp qua di động của lái xe): chiếm khoảng 3,0%
- Khách hàng từ các điểm tiếp thị: chiếm 20,0%
- Khách hàng vắng lai, dân cư: chiếm 66,0%



Hình cơ cấu khách hàng

Đối với các điểm tiếp thị: Nhóm khách hàng chủ lực của Mai Linh vẫn bao gồm: nhà ga, sân bay, các resort, khách sạn lớn, bệnh viện,... và phần nhiều trong số đó được ký hợp tác độc quyền với Mai Linh.

III.3. Những tiến bộ Công ty đã đạt được :

- ❖ Công ty vẫn tiếp tục mở rộng thị trường và nâng cao chất lượng phương tiện bằng hình thức đầu tư xe mới và thanh lý xe cũ (số lượng xe đầu tư mới cao hơn số lượng xe thanh lý).
- ❖ Công ty đã đưa công nghệ định vị GPS vào hỗ trợ công tác quản trị và nâng cao chất lượng dịch vụ tại các đơn vị: Đà Nẵng, Quảng Bình, Quảng Ngãi,... kết quả là số vụ khiếu nại giảm đi đáng kể, thời gian giải quyết khiếu nại cho khách hàng giảm xuống đáng kể, công tác điều xe phục vụ khách hàng thuận lợi hơn, kiểm soát tốc độ của lái xe,...
- ❖ Công ty đã tổ chức và huấn luyện và nâng cao nghiệp vụ cho bộ phận kế toán - tài chính, tổng đài,... Tổ chức huấn luyện lại cho nhân viên lái xe cũ,
- ❖ Nâng cao chất lượng đào tạo cho anh em lái xe mới và đào tạo lại bằng việc nâng cấp hệ thống tài liệu và phương pháp huấn luyện.

III.4. Kế hoạch phát triển trong tương lai

Môi trường vĩ mô

Thế giới

- Chính trị của thế giới vẫn tiếp tục bất ổn
- Nền kinh tế thế giới vẫn còn nhiều khó khăn

Việt Nam

- Tình hình kinh tế Việt Nam vẫn còn nhiều khó khăn, tuy nhiên nhiều khả năng nền kinh tế sẽ tốt hơn vào quý 4 năm 2015
- Mục tiêu tăng GDP Việt Nam năm 2015 là 6.2%
- Tốc độ tăng giá tiêu dùng (CPI) khoảng 5%
- Lãi suất ngân hàng được kỳ vọng sẽ được duy trì như năm 2014

Thị trường

- Thị trường cạnh tranh ngày càng gay gắt hơn, đối thủ thâm nhập vào các thị trường mà công ty đang kinh doanh bằng dòng xe giá rẻ và chính sách giá rẻ.
- Các điểm tiếp thị thu phí khai thác bến bãi ngày càng cao do tình hình cạnh tranh giữ điểm và phát triển điểm ngày càng tăng cao.
- Thị trường Quảng Trị vẫn chưa có dấu hiệu tăng trưởng (thị trường vẫn ở qui mô nhỏ và cạnh tranh cao).
- 2015 khu vực miền Trung có nhiều lễ hội lớn, hạ tầng dịch vụ du lịch tiếp tục phát triển, kỳ vọng lượng khách du lịch sẽ về miền Trung tăng trong năm 2015.

Định hướng của Công ty mẹ - MLG

- Vận tải là lĩnh vực kinh doanh chủ lực của Tập đoàn.
- Thực hiện chính sách **một MAI LINH**.
- Tiếp tục hoàn thiện mô hình điều hành theo 3 miền: Bắc, Trung, Nam

Các mục tiêu nhiệm vụ cơ bản trong năm 2015 như sau:

Chỉ tiêu doanh thu và lợi nhuận

CÁC CHỈ TIÊU	THỰC HIỆN 2014	KẾ HOẠCH 2015	TĂNG / GIẢM
Tổng doanh thu	459.599.162.076	538.000.000.000	17,06%
Lợi nhuận sau thuế	13.478.437.977	16.000.000.000	18,71%

Ghi chú: đã tính MAI LINH Kon Tum, Gia Lai, Phú Yên (năm 2015 đã mua lại MAI LINH Kon Tum, Gia Lai, Phú Yên)

Kế hoạch đầu tư và thanh lý phương tiện như sau

NỘI DUNG	THỰC HIỆN 2014	KẾ HOẠCH 2015	TĂNG / GIẢM
Đầu tư	315	394	125.1%
Thanh lý	151	191	126.5%

Ghi chú: đã tính MAI LINH Kon Tum, Gia Lai, Phú Yên (năm 2015 đã mua lại MAI LINH Kon Tum, Gia Lai, Phú Yên)

Các giải pháp triển khai

Để đạt được mục tiêu đã đề ra trước tình hình dự báo của nền kinh tế vĩ mô đã nêu trên và tình hình nội tại của doanh nghiệp và thị trường, Công ty đưa ra các nhóm giải pháp cụ thể như sau:

Giải pháp về đầu tư, điều tiết phương tiện

- Trong năm 2015 Công ty sẽ tiếp tục đầu tư thêm phương tiện để mở rộng kinh doanh và thay thế các phương tiện cũ nhằm nâng cao chất lượng dịch vụ.
- Công ty sẽ lựa chọn chủng loại (*dựa vào tình hình thị trường mới, kết hợp với bài toán phân tích hiệu quả đầu tư*) và thời điểm đầu tư phù hợp để tiết kiệm chi phí đầu tư vừa đón đầu phục vụ nhu cầu khách hàng vào các mùa cao điểm (*mùa lễ hội và mùa du lịch*).
- Phân tích dòng xe giá rẻ và lựa chọn chủng loại đầu tư phù hợp.
- Điều tiết phương tiện giữa các đơn vị để phù hợp với nhu cầu khách hàng và tình hình mùa vụ (*mùa lễ hội, mùa du lịch nhu cầu tăng cao*).
- Điều tiết phương tiện giữa các đơn vị, để nâng cao tính hiệu quả khai thác phương tiện cho dòng xe TOYOTA, đưa dòng xe TOYOTA về các thị trường có doanh thu cao, chuyển các dòng xe cấp thấp về các thị trường chấp nhận dòng xe giá rẻ, xe đến hạn thanh lý của đơn vị này có thể đáp ứng nhu cầu thị trường của đơn vị khác thì xe đó sẽ ưu tiên mua bán nội bộ dịch chuyển về đơn vị khác, không thanh lý ra bên ngoài.
- Các dòng xe cũ thanh lý ra bên ngoài đúng thời điểm để có giá trị thu hồi cao và tạo dòng tiền tốt cho tái đầu tư mở rộng.

Giải pháp phát triển thị trường

- Tiếp tục phát triển khách hàng MCC có lựa chọn để tránh rủi ro về thu hồi công nợ.
- Tiếp tục giữ vững các điểm tiếp thị lớn bằng chính sách chất lượng dịch vụ, chính sách hoa hồng, chăm sóc và tăng cường mối quan hệ tốt đẹp với các điểm tiếp thị lớn, tiếp tục duy trì tỷ trọng khách hàng tại điểm tiếp thị với mức cơ cấu khoảng 20%, khai thác thêm các điểm tiếp thị có qui mô trung bình.
- Tiếp tục duy trì mức độ đa dạng các loại hình quảng cáo để thu hút khách hàng trong dân, nhằm khai thác tốt hơn lượng khách hàng trong dân vào mùa thấp điểm.
- Tiếp tục nâng cao năng lực chăm sóc khách hàng và giải quyết khiếu nại bằng công cụ định vị GPS, phần mềm ghi âm và qui trình phối hợp giải quyết khiếu nại giữa các bộ phận phòng ban để giảm tối đa thời gian giải quyết khiếu nại cho khách hàng.
- Xây dựng cơ chế định giá linh hoạt hơn cho các thị trường đối với dòng xe giá rẻ.

Giải pháp công nghệ

- Nâng cấp và triển khai lắp ráp mở rộng hệ thống định vị GPS, đồng hồ tính tiền có in hóa đơn và kết nối GPS để tăng cường công tác quản lý.
- Ứng dụng phần mềm taxi Mai Linh.

Giải pháp tài chính

- Đẩy mạnh hợp tác đầu tư kinh doanh taxi - Tập trung nguồn vốn cho đầu tư đổi mới phương tiện thay đổi cơ cấu dòng xe kinh doanh phù hợp với thị trường cho giai đoạn 2015 -2018 và cơ cấu lại nguồn vốn theo hướng giảm thiểu rủi ro thanh toán.
- Thực hiện chia cổ tức bằng tiền mặt ổn định như các năm qua (5%), phần lợi nhuận còn lại tích lũy để chia cổ phiếu thưởng, bổ sung vốn điều lệ - sử dụng cho mục đích mở rộng thị trường qua hình thức mua lại các công ty hoạt động kinh doanh taxi trong khu vực Miền Trung.
- Phát hành cổ phần cho cổ đông chiến lược, nhằm cơ cấu lại nguồn vốn của Công ty theo hướng cân bằng giữa nợ vay và vốn chủ sở hữu để thiểu giảm rủi ro.
- Cơ cấu lại các khoản đầu tư của Công ty theo hướng tập trung vào hoạt động chủ lực của Công ty - Mở rộng thị trường - thị phần.
- Cơ cấu lại các khoản vay của công ty để giảm lãi suất tiền vay theo lộ trình giảm lãi suất của ngân hàng.

- Hợp tác với ngân hàng, tổ chức tín dụng xây dựng và ký kết các khoản hạn mức tín dụng trung hạn và ngắn hạn để chủ động trong kế hoạch đầu tư, thanh toán.
- Hợp tác với ngân hàng gia tăng các công cụ thanh toán tiện ích cho khách hàng, giảm thiểu thời gian thu nợ.

Giải pháp kỹ thuật

- Tăng cường công tác làm đẹp, nội thất, chuẩn hóa màu sơn để nâng cao chất lượng dịch vụ.
- Tăng cường công tác kiểm soát kỹ thuật trước khi kinh doanh để đảm bảo an toàn kỹ thuật trong kinh doanh.
- Triển khai, kiểm soát chuẩn hóa toàn bộ decal theo bộ tiêu chuẩn của hệ thống.
- Hướng dẫn, hỗ trợ và kiểm soát công tác quản lý kỹ thuật, vật tư và BDSC các đơn vị để nâng cao hiệu quả kinh doanh.

Giải pháp nhân sự

Tiếp tục thực hiện tái cấu trúc bộ máy quản lý điều hành Mai Linh Miền Trung theo định hướng của MLG

- Tiếp tục rà soát, sàng lọc lao động đảm bảo mục tiêu nâng cao chất lượng đội ngũ, bố trí nhân sự đúng người, đúng việc.
- Đánh giá nhân sự (năng lực công việc, kỹ năng thực hành, thái độ làm việc và phối hợp với các bộ phận phòng ban khác). Sắp xếp lại cơ cấu tổ chức, tiết giảm chi phí nhân sự.
- Giải quyết chế độ chính sách đầy đủ, kịp thời đối với lao động dôi dư.

Tăng cường hoạt động đào tạo nội bộ và tự đào tạo

- Đào tạo nâng cao tay nghề, nâng cao kỹ năng thực hành và chia sẻ kinh nghiệm. Phần đầu 1 nhân viên có thể đảm trách thành thạo ít nhất 2 công việc. Tiết giảm lao động dự phòng.
- Đào tạo nâng cao trình độ quản lý điều hành.
- Tiếp thu công nghệ quản lý khoa học hiện đại. Vận dụng phù hợp vào thực tế công việc nhằm nâng cao hiệu quả sử dụng nguồn nhân lực.
- Tuyển dụng, thu hút nhân tài nhằm đáp ứng yêu cầu mở rộng và phát triển của công ty trong từng giai đoạn cụ thể.

Cải thiện chế độ lương, thưởng. Đánh giá thi đua khen thưởng khách quan, công bằng. Tạo động lực cho CBNV phần đầu và đam mê công việc.

- Xây dựng chế độ thưởng định kỳ, thưởng đột xuất nhằm động viên khuyến khích kịp thời.
- Thưởng sáng kiến cải tiến, thực hành tiết kiệm...

Quan tâm đến tâm tư nguyện vọng và những giá trị tinh thần của người lao động.

- Duy trì và khuyến khích phát triển chính sách khuyến học.
- Tổ chức nhiều sự kiện, sinh hoạt giao lưu, thăm hỏi, động viên, hỗ trợ, đoàn kết tương thân tương ái.
- Chính sách ưu tiên tuyển dụng vợ/chồng, con cán bộ công nhân viên.

Giải pháp quản lý

- Tiếp tục nâng cao nghiệp vụ quản trị cho các cấp quản lý trong tình hình mới bằng các chương trình đào tạo ngắn hạn
- Từng bước áp dụng và vận hành các phần mềm quản trị được triển khai từ công ty mẹ như: phần mềm Mai Linh Taxi, phần mềm quản trị nhân sự, ERP, KPI, ISO,...
- Tiếp tục xây dựng hệ cơ sở dữ liệu minh bạch, thông suốt và tiện dụng trong toàn hệ thống thông qua việc xây dựng các hệ thống báo cáo thống nhất dựa trên các form báo cáo chuẩn.
- Chú trọng công tác thống kê, công tác báo cáo và lập kế hoạch định kỳ, theo dõi tiến độ thực hiện kế hoạch theo hàng tháng, đưa ra các giải pháp kịp thời để thực hiện được kế hoạch cả năm.

Giải pháp cho nhóm dự án

Dự án xe bus tại Quảng Ngãi

- Tiếp tục quản trị và khai thác tốt các tuyến, tiếp tục đề xuất chương trình trợ giá của tỉnh trong năm 2015.
- Tiếp tục duy trì các giải pháp quản lý tốt doanh thu.
- Tiếp tục duy trì việc khai thác tối đa các cơ hội quảng cáo trên xe bus để tăng doanh thu và hiệu quả kinh doanh xe bus.

Dự án nhà làm việc Mai Linh Quảng Bình

- Khai thác tối đa tài sản hiện có của nhà làm việc Mai Linh Quảng Bình.
- Tìm đối tác để cho thuê lại 1 phần để tăng doanh thu.
- Tìm đối tác cho thuê quảng cáo để tăng doanh thu.

III.5. Việc lựa chọn Công ty kiểm toán độc lập năm 2015

- Ủy quyền cho HĐQT lựa chọn đơn vị kiểm toán niên độ 2015.

III.6. Dự kiến phương án phân phối lợi nhuận năm 2014

Dự kiến kế hoạch chi trả cổ tức năm 2014 (chưa thông qua ĐHCĐ)

Phân phối lợi nhuận

1	Lợi nhuận năm 2014	13.478.437.977
2	Lợi nhuận chưa phân phối giữ lại các năm trước	5.278.584.401
3	Tổng lợi nhuận chưa phân phối (31/12/2014)	18.757.022.378
4	Chia cổ tức tiền mặt (5%/Vốn điều lệ)	4.639.630.500
5	Trích quỹ khen thưởng & phúc lợi	800.000.000
6	Lợi nhuận giữ lại	13.317.391.878

IV. BÁO CÁO CỦA BAN KIỂM SOÁT

1. Hoạt động, thù lao và chi phí hoạt động của Ban kiểm soát và từng thành viên Ban kiểm soát :

Trong năm 2014, Ban kiểm soát đã có 3 cuộc họp với đầy đủ thành phần để thực hiện chức năng nhiệm vụ của mình, đồng thời Ban kiểm soát cũng tham gia đầy đủ các cuộc họp của HĐQT và Ban Tổng giám đốc Công ty.

Ngoài vai trò Ban kiểm soát do Đại hội cổ đông bầu, trưởng ban kiểm soát còn có vai trò là Trưởng phòng KSNB của Công ty thực hiện các chức năng kiểm soát nội bộ đối với tất cả các đơn vị thành viên trực thuộc và Công ty liên kết.

Dựa trên kết quả kiểm tra giám sát, Ban kiểm soát nhất trí với các nội dung trong Báo cáo đánh giá công tác quản lý điều hành năm 2014 của HĐQT và Ban Tổng giám đốc Công ty.

Thù lao của Ban kiểm soát được thực hiện theo đúng Nghị Quyết đại hội cổ đông năm 2014. Ngoài thù lao, Công ty không có khoản chi nào khác cho hoạt động của Ban kiểm soát.

2. Tổng kết các cuộc họp của Ban kiểm soát:

Kiểm tra tình hình hoạt động của Ban tổng giám đốc, hoạt động của các phòng ban, sơ kết đánh giá tình hình thực hiện kế hoạch các dự án đã nêu trong Nghị quyết của đại hội cổ đông năm 2014.

Xem xét các báo cáo tài chính quý và năm của Công ty.

Tham gia các cuộc họp và đóng góp ý kiến cho HĐQT.

Tổng kết, đánh giá hoạt động của các thành viên HĐQT, Ban giám đốc, cán bộ quản lý các phòng ban.

Tham gia các cuộc họp giao ban của Tập đoàn Mai Linh, giao ban nội bộ, tuần , tháng , quý, 6 tháng, 9 tháng, năm của Công ty CP Mai Linh Miền Trung về kế hoạch kinh doanh của năm và tình hình thực hiện.

3. Kết quả giám sát tình hình hoạt động và tài chính của Công ty:

Ban kiểm soát xác định là các khoản doanh thu và chi phí theo báo cáo tài chính đã kiểm toán được ghi nhận đầy đủ và đồng ý với ý kiến của kiểm toán viên về báo cáo tài chính hợp nhất của Công ty lập cho năm tài chính kết thúc ngày 31.12 2014, kết quả như sau

- Tổng doanh thu: 459.599.162.076 đồng đạt 108,78% kế hoạch
- Tổng lợi nhuận sau thuế: 13.478.437.977 đồng đạt 74,88% kế hoạch

Ban kiểm soát thống nhất với các chỉ tiêu tài chính mà Ban điều hành công ty đã nêu trong Bản báo cáo thường niên 2014.

4. Kết quả giám sát đối với thành viên Hội đồng quản trị, thành viên Ban Tổng giám đốc và cán bộ quản lý

Các qui trình hoạt động của HĐQT và Ban tổng giám đốc tuân thủ theo yêu cầu của hệ thống quản trị nội bộ.

Hội đồng quản trị đã duy trì đều đặn các cuộc họp định kỳ và có ý kiến chỉ đạo cho hoạt động của Công ty.

Bộ máy kế toán của Công ty đã đảm bảo tuân thủ chế độ kế toán doanh nghiệp do Bộ tài chính ban hành, công tác lập báo cáo tài chính hoàn thành đúng thời gian qui định.

Trong năm qua, Ban kiểm soát đã cùng với Hội đồng quản trị, Ban giám đốc phối hợp nắm bắt tình hình hoạt động của Công ty trên cơ sở đó đã có những đề xuất, trao đổi, tham gia ý kiến nhằm mục đích đảm bảo các hoạt động của Công ty là phù hợp với pháp luật.

5. Các kiến nghị

Qua các đánh giá nêu trên và qua Bản báo cáo thường niên năm 2014, Ban kiểm soát ghi nhận sự quan tâm chỉ đạo sâu sát của Hội đồng quản trị, sự nỗ lực rất lớn của Ban điều hành công ty trong quá trình quản lý điều hành.

Năm 2014, Công ty cổ phần Mai Linh Miền Trung đã nhận chuyển nhượng vốn đầu tư tại Công ty TNHH MTV Mai Linh Bình Định và trong đầu năm 2015 đã nhận chuyển nhượng thêm các đơn vị: Công ty TNHH MTV Mai Linh Gia Lai, Công ty TNHH MTV Mai Linh Kon Tum, Công ty TNHH MTV Mai Linh Phú Yên.

HĐQT và Ban TGD đã thực hiện việc phát hành cổ phiếu thưởng từ nguồn lợi nhuận giữ lại nhưng chưa phát hành được cổ phần tăng vốn điều lệ theo nội dung Nghị quyết ĐHCĐ ngày 18/04/2014 là một nguyên nhân làm Công ty không giảm được chi phí tài chính và chưa thực hiện được việc tái cấu trúc tài chính.

Do vậy, Ban điều hành Công ty cần có những giải pháp tài chính nhằm tiết kiệm và quản lý chặt chẽ các khoản chi phí, đồng thời có phương án kinh doanh phù

hợp với đặc thù thị trường tại các địa phương để đạt mục tiêu kế hoạch năm 2015 đã đề ra.

Ban điều hành Công ty cần nâng cao hơn nữa vai trò quản lí Miền, để việc phối hợp hoạt động giữa các bộ phận phòng ban của Mai Linh Miền Trung với các đơn vị thành viên thuộc Miền được thông suốt, kịp thời nắm bắt thông tin và chỉ đạo đúng đắn nhằm đạt hiệu quả kinh doanh cao nhất.

Ban Kiểm soát trình Đại hội đồng cổ đông về việc uỷ quyền cho Hội đồng quản trị lựa chọn một Công ty kiểm toán độc lập được Bộ Tài chính công nhận để thực hiện kiểm toán cho Công ty Cổ phần Mai Linh Miền Trung trong năm 2015.



M&I LINH - Màu xanh cuộc sống !



BÁO CÁO TÀI CHÍNH

VI. THUYẾT MINH BÁO CÁO TÀI CHÍNH ĐÃ ĐƯỢC KIỂM TOÁN

Ý kiến của đơn vị kiểm toán :

Deloitte.



Số: 581/VNIA-HC-BC

BÁO CÁO KIỂM TOÁN ĐỘC LẬP

**Kính gửi: Các Cổ đông
Hội đồng Quản trị, Ban Kiểm soát và Ban Tổng Giám đốc
Công ty Cổ phần Mai Linh Miền Trung**

Chúng tôi đã kiểm toán báo cáo tài chính hợp nhất kèm theo của Công ty Cổ phần Mai Linh Miền Trung (gọi tắt là “Công ty mẹ”) và các công ty con (Công ty mẹ và các công ty con sau đây gọi chung là “Tổng Công ty”) được lập ngày 31 tháng 3 năm 2015 từ trang 5 đến trang 38, bao gồm bảng cân đối kế toán hợp nhất tại ngày 31 tháng 12 năm 2014, báo cáo kết quả hoạt động kinh doanh hợp nhất, báo cáo lưu chuyển tiền tệ hợp nhất cho năm tài chính kết thúc cùng ngày và bản thuyết minh báo cáo tài chính hợp nhất kèm theo (gọi chung là “báo cáo tài chính hợp nhất”).

Trách nhiệm của Ban Tổng Giám đốc

Ban Tổng Giám đốc Tổng Công ty chịu trách nhiệm về việc lập và trình bày trung thực và hợp lý báo cáo tài chính hợp nhất của Tổng Công ty theo chuẩn mực kế toán, chế độ kế toán doanh nghiệp Việt Nam và các quy định pháp lý có liên quan đến việc lập và trình bày báo cáo tài chính và chịu trách nhiệm về kiểm soát nội bộ mà Ban Tổng Giám đốc xác định là cần thiết để đảm bảo cho việc lập và trình bày báo cáo tài chính hợp nhất không có sai sót trọng yếu do gian lận hoặc nhầm lẫn.

Trách nhiệm của Kiểm toán viên

Trách nhiệm của chúng tôi là đưa ra ý kiến về báo cáo tài chính hợp nhất dựa trên kết quả của cuộc kiểm toán. Chúng tôi đã tiến hành kiểm toán theo chuẩn mực kiểm toán Việt Nam. Các chuẩn mực này yêu cầu chúng tôi tuân thủ chuẩn mực và các quy định về đạo đức nghề nghiệp, lập kế hoạch và thực hiện cuộc kiểm toán để đạt được sự đảm bảo hợp lý về việc liệu báo cáo tài chính hợp nhất của Tổng Công ty có còn sai sót trọng yếu hay không.

Công việc kiểm toán bao gồm thực hiện các thủ tục nhằm thu thập các bằng chứng kiểm toán về các số liệu và thuyết minh trên báo cáo tài chính hợp nhất. Các thủ tục kiểm toán được lựa chọn dựa trên xét đoán của kiểm toán viên, bao gồm đánh giá rủi ro có sai sót trọng yếu trong báo cáo tài chính hợp nhất do gian lận hoặc nhầm lẫn. Khi thực hiện đánh giá các rủi ro này, kiểm toán viên đã xem xét kiểm soát nội bộ của Tổng Công ty liên quan đến việc lập và trình bày báo cáo tài chính hợp nhất trung thực, hợp lý nhằm thiết kế các thủ tục kiểm toán phù hợp với tình hình thực tế, tuy nhiên không nhằm mục đích đưa ra ý kiến về hiệu quả của kiểm soát nội bộ của Tổng Công ty. Công việc kiểm toán cũng bao gồm đánh giá tính thích hợp của các chính sách kế toán được áp dụng và tính hợp lý của các ước tính kế toán của Ban Tổng Giám đốc cũng như đánh giá việc trình bày tổng thể báo cáo tài chính hợp nhất.

Chúng tôi tin tưởng rằng các bằng chứng kiểm toán mà chúng tôi đã thu thập được là đầy đủ và thích hợp làm cơ sở cho ý kiến kiểm toán ngoại trừ của chúng tôi.

Cơ sở của ý kiến kiểm toán ngoại trừ

Như trình bày tại Thuyết minh số 14 phần Thuyết minh báo cáo tài chính hợp nhất, tại ngày 31 tháng 12 năm 2014, Tổng Công ty đã trích lập dự phòng giảm giá đầu tư vào Công ty Cổ phần Mai Linh Nam Trung Bộ và Tây Nguyên (“MSH”) với số tiền là 14.427.306.283 đồng chưa bao gồm khoản ước tính dự phòng giảm giá của khoản đầu tư với tổng giá trị đầu tư là 82.500.000.000 đồng mà MSH đầu tư vào Công ty Cổ phần Đầu tư Xây dựng Phú Mỹ. Giá trị đầu tư này là số tiền MSH đầu tư vào 1.100.000 cổ phần (mệnh giá 10.000 đồng/cổ phần) của Công ty Đầu tư và Xây dựng Phú Mỹ, tương ứng 1,48% tỷ lệ sở hữu và biểu quyết tại công ty này. Tại thời điểm phát hành báo cáo này, chúng tôi không thể thu thập được đầy đủ bằng chứng thích hợp để đánh giá căn cứ trích lập dự phòng (nếu có) đối với các khoản đầu tư này. Do đó chúng tôi không thể xác định liệu có cần thiết phải điều chỉnh các số liệu này hay không.

Ý kiến kiểm toán ngoại trừ

Theo ý kiến của chúng tôi, ngoại trừ những ảnh hưởng, nếu có, đến báo cáo tài chính hợp nhất vì vấn đề nêu tại phần “Cơ sở của ý kiến kiểm toán ngoại trừ”, báo cáo tài chính hợp nhất kèm theo đã phản ánh trung thực và hợp lý, trên các khía cạnh trọng yếu, tình hình tài chính hợp nhất của Tổng Công ty tại ngày 31 tháng 12 năm 2014, cũng như kết quả hoạt động kinh doanh hợp nhất và tình hình lưu chuyển tiền tệ hợp nhất cho năm tài chính kết thúc cùng ngày, phù hợp với chuẩn mực kế toán, chế độ kế toán doanh nghiệp Việt Nam và các quy định pháp lý có liên quan đến việc lập và trình bày báo cáo tài chính.

Báo cáo tài chính hợp nhất của Tổng Công ty cho năm tài chính kết thúc ngày 31 tháng 12 năm 2013 đã được một doanh nghiệp kiểm toán khác kiểm toán và phát hành báo cáo kiểm toán độc lập ngày 28 tháng 3 năm 2014 với ý kiến chấp nhận toàn phần.



Vũ Thanh Hòa

Phó Tổng Giám đốc

Chứng nhận đăng ký hành nghề kiểm toán
số 0138-2013-001-1

Thay mặt và đại diện cho

Công ty TNHH Deloitte Việt Nam

Ngày 31 tháng 3 năm 2015

Thành phố Hồ Chí Minh, CHXHCN Việt Nam

Nguyễn Minh Thao

Kiểm toán viên

Chứng nhận đăng ký hành nghề kiểm toán
số 1902-2013-001-1

VII. CÁC CÔNG TY CÓ LIÊN QUAN

1. Công ty nắm giữ trên 50% vốn cổ phần/vốn góp

Hiện nay Công ty cổ phần Tập đoàn Mai Linh nắm giữ 47,79% cổ phần nhưng có quyền biểu quyết trên 50%.

2. Các công ty con và công ty liên kết

Công ty cổ phần Mai Linh Miền Trung là Công ty mẹ (nắm giữ trên 50% vốn góp) của các Công ty thành viên (Công ty con) sau:

Công ty TNHH Mai Linh Quảng Bình

Giấy phép kinh doanh số 3100351222 do Sở kế hoạch và Đầu tư tỉnh Quảng Bình cấp ngày 29 tháng 05 năm 2006 (Đăng ký thay đổi lần 8 : ngày 09 tháng 12 năm 2013)

Vốn điều lệ: 16.800.000.000 đồng (Mười sáu tỷ tám trăm triệu đồng)

Giám đốc: Ông **Hồ Văn Dũng**

Công ty cổ phần Mai Linh Miền Trung nắm giữ 75% vốn góp của Công ty TNHH Mai Linh Quảng Bình

Đơn vị kiểm toán: Công ty TNHH Deloitte

Tóm tắt tình hình tài chính (đã được kiểm toán) của Công ty TNHH Mai Linh Quảng Bình:

Doanh thu thuần : 42.001.324.073 đồng

Lợi nhuận sau thuế : 1.923.027.615 đồng

Công ty TNHH MTV Mai Linh Quảng Trị

Giấy phép kinh doanh số 3200271517 do Sở kế hoạch và Đầu tư tỉnh Quảng Trị cấp ngày 06 tháng 12 năm 2007 (Đăng ký thay đổi lần 3 : ngày 13 tháng 06 năm 2014)

Vốn điều lệ: 3.800.000.000 đồng (Ba tỷ tám trăm triệu đồng)

Giám đốc: Ông **Đoàn Văn Quang**

Công ty cổ phần Mai Linh Miền Trung là chủ sở hữu 100%

Đơn vị kiểm toán: Công ty TNHH Deloitte

Tóm tắt tình hình tài chính (đã được kiểm toán) của Công ty TNHH MTV Mai Linh Quảng Trị:

Doanh thu thuần : 16.698.154.380 đồng

Lợi nhuận sau thuế : 897.728.217 đồng

Công ty TNHH MTV Mai Linh Huế

Giấy phép kinh doanh số 3300341366 do Sở kế hoạch và Đầu tư tỉnh Thừa Thiên Huế cấp ngày 31 tháng 05 năm 2001 (Đăng ký thay đổi lần 7 : ngày 15 tháng 6 năm 2012)

Vốn điều lệ: 13.500.000.000 đồng (Mười ba tỷ năm trăm triệu đồng)

Giám đốc: Ông **Đoàn Văn Quang**

Công ty cổ phần Mai Linh Miền Trung là chủ sở hữu 100%

Đơn vị kiểm toán: Công ty TNHH Deloitte

Tóm tắt tình hình tài chính (đã được kiểm toán) của Công ty TNHH MTV Mai Linh Huế:

Doanh thu thuần : 63.969.209.647 đồng

Lợi nhuận sau thuế : 3.889.360.465 đồng

Công ty TNHH MTV Mai Linh Quảng Ngãi

Giấy phép kinh doanh số 4300299356 do Sở kế hoạch và Đầu tư tỉnh Quảng Ngãi cấp ngày 10 tháng 9 năm 2008 (đăng ký thay đổi lần thứ 2 vào ngày 1 tháng 8 năm 2013).

Vốn điều lệ: 12.500.000.000 đồng (Mười hai tỷ năm trăm triệu đồng)

Giám đốc: Ông **Trần Quốc Duy**

Công ty cổ phần Mai Linh Miền Trung là chủ sở hữu 100%

Đơn vị kiểm toán: Công ty TNHH Deloitte

Tóm tắt tình hình tài chính (đã được kiểm toán) của Công ty TNHH MTV Mai Linh Quảng Ngãi:

Doanh thu thuần : 84.934.099.791 đồng

Lợi nhuận sau thuế : 3.231.731.870 đồng

Công ty TNHH MTV Mai Linh Tam Kỳ

Giấy phép kinh doanh số 4000478178 do Sở kế hoạch và Đầu tư tỉnh Quảng Nam cấp ngày 10 tháng 12 năm 2007 (Đăng ký thay đổi lần 2 : ngày 17 tháng 6 năm 2014)

Vốn điều lệ: 3.800.000.000 đồng (Ba tỷ tám trăm triệu đồng)

Giám đốc: Ông **Phạm Việt Cẩm**

Công ty cổ phần Mai Linh Miền Trung là chủ sở hữu 100%

Đơn vị kiểm toán: Công ty TNHH Deloitte

Tóm tắt tình hình tài chính (đã được kiểm toán) của Công ty TNHH MTV Mai Linh Tam Kỳ:

Doanh thu thuần : 20.370.991.156 đồng

Lợi nhuận sau thuế : - 747.094.582 đồng

Công ty TNHH MTV Mai Linh Hội An

Giấy phép kinh doanh số 4000468652 do Sở Kế hoạch và Đầu tư tỉnh Quảng Nam cấp ngày 06 tháng 08 năm 2007 (Đăng ý thay đổi lần thứ 5 : ngày 1 tháng 8 năm 2014)

Vốn điều lệ: 11.000.000.000 đồng (Mười một tỷ đồng)

Giám đốc: Ông **Trần Phước Bày**

Công ty cổ phần Mai Linh Miền Trung là chủ sở hữu 100%

Đơn vị kiểm toán: Công ty TNHH Deloitte

Tóm tắt tình hình tài chính (đã được kiểm toán) của Công ty TNHH MTV Mai Linh Hội An:

Doanh thu thuần : 31.503.008.838 đồng

Lợi nhuận sau thuế : 2.784.519.907 đồng

Công ty TNHH MTV Mai Linh Bình Định

Giấy phép kinh doanh số 4100607684 do Sở Kế hoạch và Đầu tư tỉnh Bình Định cấp ngày 20 tháng 5 năm 2008 (Đăng ý thay đổi lần thứ 7 : ngày 23 tháng 6 năm 2014)

Vốn điều lệ: 8.000.000.000 đồng (Tám tỷ đồng)

Giám đốc: Ông **Triệu Ngọc Tú**

Công ty cổ phần Mai Linh Miền Trung là chủ sở hữu 100%

Đơn vị kiểm toán: Công ty TNHH Deloitte

Tóm tắt tình hình tài chính (đã được kiểm toán) của Công ty TNHH MTV Mai Linh Bình Định:

Doanh thu thuần : 38.984.354.702 đồng

Lợi nhuận sau thuế : 1.277.089.731 đồng

Chi nhánh Công ty cổ phần Mai Linh Miền Trung tại TP.HCM

Mã số chi nhánh : 0400382219-002

Đăng ký lần đầu 18/5/2010

Đăng ký thay đổi lần thứ 2: 11/7/2012

Địa chỉ 197 Huỳnh Tấn Phát - F.Tân Thuận Đông - Quận 7 - TPHCM

Người đứng đầu chi nhánh : Ông **Phạm Văn Thiết**

Hoạt động theo ủy quyền của Công ty cổ phần Mai Linh Miền Trung

Công ty cổ phần Mai Linh Miền Trung - Chi nhánh du lịch

Mã số chi nhánh : 0400382219-003

Đăng ký lần đầu: 28/09/2012

Đăng ký thay đổi lần 2: 04/01/2013

Địa chỉ: 92 đường 2 tháng 9, Phường Bình Thuận, Q. Hải Châu, Đà Nẵng
Người đứng đầu chi nhánh : Ông **Nguyễn Việt Trãi**

3. Công ty liên kết

Đến thời điểm 31/12/2014 công ty (bao gồm cả công ty con) đang nắm giữ 5.539.560 cổ phần (mệnh giá 10.000 đ/cổ phần) chiếm 20,76% vốn điều lệ của Công ty cổ phần Nam Trung Bộ & Tây Nguyên.



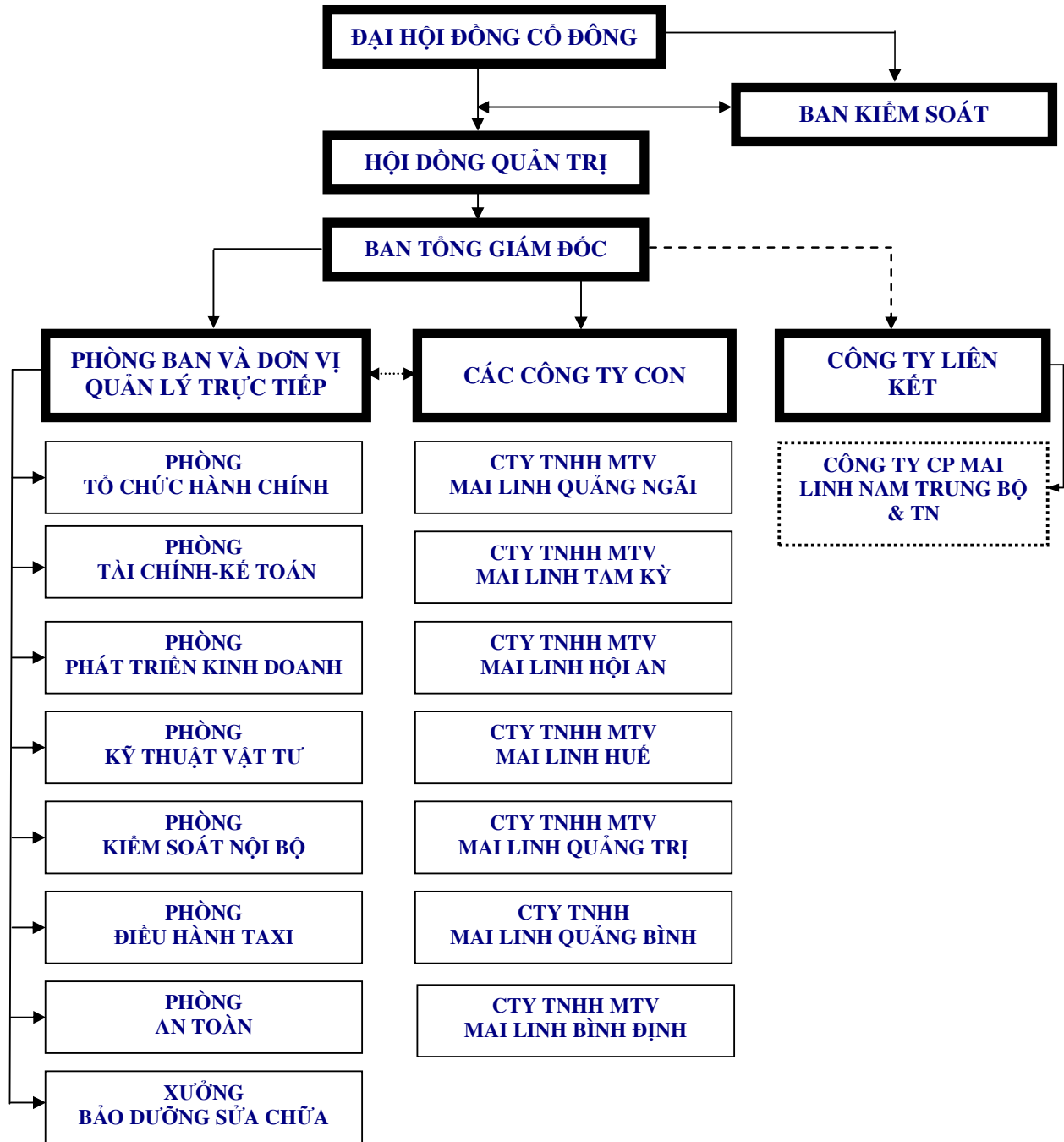
M&L - Màu xanh cuộc sống!



BÁO CÁO CỦA TỔ CHỨC & NHÂN SỰ

VII. CƠ CẤU TỔ CHỨC NHÂN SỰ

1. Cơ cấu tổ chức Công ty



Công ty được tổ chức hoạt động dưới hình thức mô hình Công ty cổ phần theo qui định của Luật Doanh nghiệp; có Đại hội đồng cổ đông, Hội đồng quản trị, Ban kiểm soát và Ban điều hành (Ban Tổng giám đốc).

Đại hội đồng cổ đông	bao gồm tất cả các cổ đông có quyền biểu quyết, là cơ quan quyết định cao nhất của Công ty.
Hội đồng quản trị	là cơ quan quản lý Công ty, có toàn quyền nhân danh Công ty để quyết định mọi vấn đề liên quan đến mục đích, quyền lợi của Công ty trừ những vấn đề thuộc thẩm quyền của Đại hội đồng cổ đông chưa được ủy quyền.
Ban Kiểm soát	là tổ chức giám sát, kiểm tra tính hợp lý, hợp pháp trong quản lý điều hành hoạt động kinh doanh; trong ghi chép sổ sách kế toán và tài chính của Công ty nhằm đảm bảo các lợi ích hợp pháp của cổ đông.
Ban Tổng giám đốc	là cơ quan điều hành hoạt động của Công ty và chịu trách nhiệm trước Hội đồng quản trị về việc thực hiện các quyền và nhiệm vụ được giao.

2. Tóm tắt lý lịch các cá nhân trong Ban điều hành

Ban Tổng giám đốc Công ty bao gồm 05 thành viên:

Ông Võ Thành Nhân : Tổng giám đốc

Giới tính: Nam
 Ngày sinh: 18/01/1964
 Quốc tịch: Việt Nam
 Dân tộc: Kinh
 Trình độ chuyên môn: Đại học Kinh tế



Ông Trương Tài : Phó Tổng giám đốc thường trực

Giới tính: Nam
 Ngày sinh: 04/10/1973
 Quốc tịch: Việt Nam
 Dân tộc: Kinh
 Trình độ chuyên môn: Đại học Kinh tế Tài chính
 Chứng chỉ sau đại học: Chứng chỉ Fullbright



Ông Hồ Văn Mỹ : Phó Tổng giám đốc phụ trách kinh doanh và du lịch

Giới tính: Nam
 Ngày sinh: 16/03/1973
 Quốc tịch: Việt Nam
 Dân tộc: Kinh
 Trình độ chuyên môn: Đại học QTKD du lịch
 Cử nhân Anh Văn
 Chứng chỉ sau đại học: Chứng chỉ Fullbright



Ông Hồ Văn Dũng : Phó Tổng giám đốc phụ trách dự án

Giới tính: Nam
Ngày sinh: 09/8/1963
Quốc tịch: Việt Nam
Dân tộc: Kinh
Trình độ chuyên môn: Quản lý kinh tế



Ông Trần Quốc Duy : Phó Tổng giám đốc phụ trách vật tư & BDSC

Giới tính: Nam
Ngày sinh: 06/12/1979
Quốc tịch: Việt Nam
Dân tộc: Kinh
Trình độ chuyên môn: Kỹ sư



3. Số lượng cán bộ nhân viên và chính sách đối với người lao động

- Cơ cấu nguồn nhân lực 2014

CHỈ TIÊU PHÂN LOẠI LĐ	SỐ NGƯỜI	TỶ TRỌNG (%)
Phân loại theo giới:		
1. Nam	2.684	92,94%
2. Nữ	204	7,06%
Tổng cộng	2.888	100 %
Phân loại theo trình độ học vấn:		
1. Sau đại học	5	0,18%
2. Đại học	169	5,85%
3. Cao đẳng	137	4,74%
4. Trung cấp (THCN)	216	7,48%
5. THPT, LĐ nghề	2.361	81,75%
Phân loại theo phân công lao động:		
1. Lao động trực tiếp	2.711	93,87%
2. Lao động gián tiếp (Ban điều hành, phòng ban chuyên môn)	177	6,13%

Tổng số nhân sự tính đến 31/12/2014 là 2.888 người, Tăng so với năm 2013 là 532 người, nhân sự tăng do Công ty mua lại Mai Linh Bình Định và mở rộng đầu tư tăng thêm xe

* Thu nhập bình quân: 5.310.000 đồng/người/tháng

- Bình quân thu nhập của nhân viên lái xe taxi năm 2014: 5.115.000 đồng/người/tháng;
- Bình quân thu nhập của bộ phận lao động trực tiếp (thợ BDSC, tổng đài taxi, nhân viên, điều hành, công nhân trang trại) : 4.523.000 đồng/người/tháng;
- Bình quân thu nhập của bộ phận lao động gián tiếp (không bao gồm cán bộ quản lý): 4.750.000 đồng/người/tháng;

* Tiền lương và chế độ BHXH, BHYT và BHTN được thực hiện đúng, đầy đủ; đảm bảo quyền lợi hợp pháp cho CBNV theo luật định.

4. Thay đổi thành viên Hội đồng quản trị và Ban Tổng giám đốc:

Trong năm 2014, không có sự thay đổi thành viên Hội đồng quản trị.

Trong năm 2014, Công ty có sự thay đổi về Ban Tổng giám đốc.

Bổ nhiệm Ông Trần Quốc Duy vào Ban Tổng giám đốc với chức danh Phó Tổng giám đốc phụ trách Vật tư & BDSC.



MAILINH - Màu xanh cuộc sống !



THÔNG TIN CỔ ĐÔNG & QUẢN TRỊ CÔNG TY

VIII. THÔNG TIN CỔ ĐÔNG VÀ QUẢN TRỊ CÔNG TY

1. Hội đồng quản trị và Ban Kiểm soát

1.1. Hội đồng quản trị:

Hội đồng quản trị là cơ quan quản trị cao nhất của Công ty, có đầy đủ quyền hạn để thay mặt Công ty quyết định các vấn đề liên quan đến mục tiêu và lợi ích của Công ty, ngoại trừ các vấn đề thuộc quyền hạn của Đại hội đồng cổ đông, Hội đồng quản trị do Đại hội đồng cổ đông bầu ra.

Cơ cấu Hội đồng quản trị hiện tại như sau:

Ông Hồ Huy	Chủ tịch HĐQT
Ông Võ Thành Nhân	Phó Chủ tịch HĐQT kiêm Tổng giám đốc
Ông Hồ Việt	Thành viên HĐQT
Ông Trương Tài	Thành viên HĐQT
Ông Trần Quốc Duy	Thành viên HĐQT

Tóm tắt lý lịch của các Thành viên trong Hội đồng quản trị Công ty:

Họ và Tên	Chức vụ hiện tại	Lý lịch tóm tắt
HỒ HUY	Chủ tịch HĐQT	<ul style="list-style-type: none"> - Sinh năm: 1955 - Trình độ chuyên môn: Cử nhân Luật - Chức vụ đang nắm giữ ở các tổ chức khác: - Chủ tịch HĐQT, Tổng Giám đốc Công ty cổ phần Tập đoàn Mai Linh. - Chủ tịch HĐQT Công ty cổ phần Mai Linh Miền Bắc. - Chủ tịch HĐQT Công ty cổ phần Mai Linh Nam Trung Bộ & Tây Nguyên. - Chủ tịch HĐQT Công ty TNHH Mai Linh Đông Nam Bộ. - Chủ tịch HĐQT Công ty TNHH Mai Linh Tây Nam Bộ. - Chủ tịch HĐQT Công ty TNHH Du lịch Mai Linh.
VÕ THÀNH NHÂN	Phó Chủ tịch HĐQT kiêm Tổng Giám đốc	<ul style="list-style-type: none"> - Sinh năm: 1964 - Trình độ chuyên môn: Cử nhân kinh tế - Chức vụ đang nắm giữ ở các tổ chức khác: Không
HỒ VIỆT	Thành viên HĐQT	<ul style="list-style-type: none"> - Sinh năm: 1945 - Trình độ chuyên môn: Kỹ sư - Chức vụ đang nắm giữ ở các tổ chức khác: Không
TRƯƠNG TÀI	Thành viên HĐQT	<ul style="list-style-type: none"> - Sinh năm: 1973 - Trình độ chuyên môn: Cử nhân kinh tế
TRẦN QUỐC DUY	Thành viên HĐQT	<ul style="list-style-type: none"> - Sinh năm: 1979 - Trình độ chuyên môn: Kỹ sư

1.2. Ban kiểm soát:

Bao gồm 03 thành viên là các thành viên độc lập không điều hành:

Bà, Trần Thị Bích Thủy	Trưởng ban kiểm soát
Ông, Mai Quý Trung	Thành viên ban kiểm soát
Ông, Huỳnh Kim Ngọc	Thành viên ban kiểm soát

Ban kiểm soát thực hiện nhiệm vụ thay mặt cho cổ đông kiểm soát mọi hoạt động kinh doanh, hoạt động quản trị và điều hành của công ty. Ban kiểm soát họp thường kỳ mỗi 6 tháng để xem xét và đánh giá kết quả hoạt động của Công ty.

Tóm tắt lý lịch của các thành viên trong Ban kiểm soát Công ty:

Họ và Tên	Chức vụ hiện tại	Lý lịch tóm tắt
TRẦN THỊ BÍCH THỦY	Trưởng Ban kiểm soát	- Sinh năm: 1970 - Trình độ chuyên môn: Cử nhân kế toán - Chức vụ đang nắm giữ ở các tổ chức khác: Không
MAI QUÝ TRUNG	Thành viên Ban kiểm soát	- Sinh năm: 1952 - Trình độ chuyên môn: Đại học An Ninh - Chức vụ đang nắm giữ ở các tổ chức khác: Không
HUỲNH KIM NGỌC	Thành viên Ban kiểm soát	- Sinh năm: 1966 - Trình độ chuyên môn: Cử nhân Luật, kỹ sư - Chức vụ đang nắm giữ ở các tổ chức khác: Không

2. Thù lao của thành viên HĐQT và Ban kiểm soát công ty 2014

- Thù lao của Hội đồng quản trị năm 2014: 708.000.000 VNĐ
- Thù lao của Ban Kiểm soát năm 2014: 78.000.000 VNĐ
- Thụ ký công ty: 24.000.000 VNĐ

(Ghi chú: đã bao gồm thuế thu nhập cá nhân)

Tỷ trọng tối thiểu số thành viên HĐQT và Ban kiểm soát độc lập không điều hành cũng như số thành viên đã qua khóa đào tạo về quản lý được cấp chứng chỉ quản trị công ty đáp ứng tuân thủ các quy tắc quản trị đối với các công ty cổ phần đại chúng.

3. Các dữ liệu thống kê về cổ đông/thành viên góp vốn

3.1. Thông tin chi tiết về cơ cấu cổ đông:

Căn cứ vào danh sách cổ đông vào ngày 18/03/2015 (ngày chốt danh sách gần nhất)

Tổng số CP đang lưu hành	9.279.261
Cổ phiếu quỹ	0
Tổng cộng	9.379.261

- Số cổ phần sở hữu của HĐQT, Ban kiểm soát và Ban điều hành (đến 18/03/2015): 1.189.889 CP, chiếm 12,90 % vốn điều lệ.

- Cơ cấu vốn cổ đông: đến 18/03/2015

Danh mục	Cổ đông trong nước		Cổ đông nước ngoài		Tổng	
	Số lượng cổ phiếu	Tỷ lệ (%)	Số lượng Cổ phiếu	Tỷ lệ (%)	Số lượng Cổ phiếu	Tỷ lệ (%)
Tổng số vốn thực góp:	9.172.257	98,85	107.004	1,15	9.279.261	100.00
1.Cổ đông Nhà nước:	0	0,00	0	0,00	0	0.00
2. Cổ đông nội bộ:						
(Hội đồng Quản trị, Ban giám đốc, Ban Kiểm soát, Kế toán trưởng)	1.189.889	12,90	0	0,00	1.189.889	12.90
3. Cổ đông ngoài công ty:						
Cá nhân	3.455.770	37,24	107.004	1,15	3.562.774	38.39
Tổ chức	4.526.598	48,78	0	0.00	4.526.598	48.78

Cơ cấu tỷ lệ sở hữu

Danh mục	Cổ đông trong nước		Cổ đông nước ngoài		Tổng	
	Số lượng cổ phiếu	Tỷ lệ (%)	Số lượng Cổ phiếu	Tỷ lệ (%)	Số lượng Cổ phiếu	Tỷ lệ (%)
Tổng số vốn thực góp	8.049.552	99,76	19.755	1,15	9.279.261	100,00
Cổ đông lớn sở hữu trên 5% cổ phiếu có quyền biểu quyết	5.609.161	60,45	0	0.00	5.609.161	60,45
Cổ đông nắm giữ dưới 5% cổ phiếu có quyền biểu quyết	3.563.096	38,40	107.004	1,15	3.670.100	39,55

- Danh sách và tỷ lệ sở hữu của các cổ đông lớn (từ 5%): đến 18/03/2015

STT	Cổ đông	Số cổ phần sở hữu	Tỷ lệ sở hữu trên tổng vốn điều lệ
1	Công ty cổ phần Tập đoàn Mai Linh	4.434.781	47,79 %
2	Hồ Huy	1.174.380	12,66 %
Tổng cộng		5.609.161	60,45 %

3.2. Thông tin về các giao dịch cổ phiếu và chuyển nhượng phần vốn góp của các cổ đông lớn:

Không có giao dịch

***Phụ lục đính kèm:
BÁO CÁO TÀI CHÍNH HỢP NHẤT ĐÃ ĐƯỢC KIỂM TOÁN CHO NĂM TÀI
CHÍNH KẾT THÚC NGÀY 31/12/2014***

TP.Đà Nẵng, ngày 07 tháng 04 năm 2015

Công ty cổ phần Mai Linh Miền Trung

TỔNG GIÁM ĐỐC

VÕ THÀNH NHÂN