

**BÁO CÁO THƯỜNG NIÊN**  
**TỔNG CÔNG TY CỔ PHẦN BẢO HIỂM BƯU ĐIỆN (PTI)**  
**NĂM BÁO CÁO: 2014**

**I. THÔNG TIN CHUNG**

**1. Thông tin khái quát**

- Tên giao dịch: Tổng công ty Cổ phần Bảo hiểm Bưu điện (PTI)
- Giấy chứng nhận đăng ký doanh nghiệp số: 055051 ngày 17/3/2004 (thay đổi lần 1) do Sở Kế hoạch và Đầu tư thành phố Hà Nội cấp
- Vốn điều lệ: 503.957.090.000 VNĐ
- Vốn đầu tư của chủ sở hữu: 503.957.090.000 VNĐ
- Địa chỉ: Tầng 8, số 4A Láng Hạ, Quận Ba Đình, Thành phố Hà Nội
- Số điện thoại: 04 3 7724466
- Số Fax: 04 3 7724460/61
- Website: [www.pti.com.vn](http://www.pti.com.vn)
- Mã cổ phiếu: PTI

**2. Quá trình hình thành và phát triển**

- Tổng công ty Cổ phần Bảo hiểm Bưu điện (PTI) tiền thân là Công ty Cổ phần Bảo hiểm Bưu điện được Bộ Tài chính cấp Giấy chứng nhận đủ tiêu chuẩn và điều kiện hoạt động kinh doanh bảo hiểm số 10/TC/GCN ngày 18/06/1998, được Ủy ban Nhân dân thành phố Hà Nội thành lập theo Giấy phép số 3633/GP-UB ngày 01/8/1998; Sở Kế hoạch và Đầu tư Thành phố Hà Nội cấp Giấy chứng nhận đăng ký kinh doanh số 055051 ngày 12/8/1998;

- Ngày 01/04/2001, Luật Kinh doanh bảo hiểm số 24/2000/QH10 ngày 09/12/2000 chính thức có hiệu lực, theo đó Giấy phép kinh doanh bảo hiểm được dùng thay thế Giấy đăng ký kinh doanh của Sở Kế hoạch và Đầu tư. Ngày 01/02/2007, Bộ Tài chính đã cấp Giấy phép thành lập và hoạt động số 41A/GP/KDBH cho PTI. Tại Giấy phép này, vốn điều lệ của PTI là 105 tỷ đồng;

- Ngày 25/01/2008, PTI thực hiện tăng vốn điều lệ lên 300 tỷ đồng theo Giấy chứng nhận chào bán chứng khoán ra công chúng số 283/UBCK-GCN do UBCKNN cấp và được Bộ Tài chính cấp Giấy phép điều chỉnh vốn số 41A/GPĐC1/KDBH ngày 21/4/2008;

- Ngày 30/03/2010, Bộ Tài chính cấp Giấy phép điều chỉnh lần 2 số 41A/GPĐC2/KDBH, cho phép PTI thay đổi vốn điều lệ lên 450 tỷ đồng sau khi PTI hoàn thành đợt tăng vốn theo Giấy chứng nhận chào bán chứng khoán ra công chúng số 481/UBCK-GCN ngày 24/12/2009 do UBCKNN cấp;

- Ngày 30/06/2010, PTI chính thức đổi tên thành “Tổng Công ty Cổ phần Bảo hiểm Bưu điện” theo Giấy phép số 41A/GPĐC4/KDBH của Bộ Tài chính. Các Chi nhánh trực thuộc được chính thức đổi tên thành “Công ty thành viên trực thuộc” theo Giấy phép số 41A/GPĐC6/KDHB ngày 13/9/2010 của Bộ Tài chính;

- Ngày 02/3/2011, PTI chính thức niêm yết trên Sở giao dịch chứng khoán Hà Nội với mã giao dịch chứng khoán “PTI”;

- Ngày 6/8/2012, Bộ Tài chính cấp Giấy phép điều chỉnh số 41A/ GPDDC8 cho phép PTI thực hiện tăng vốn điều lệ lên 503.957.090.000 đồng;

- Đến hết ngày 31/12/2014, PTI hoạt động với mô hình gồm: Trụ sở chính, Văn phòng II tại Khu vực Phía Nam và 29 Công ty thành viên trực thuộc.

### **Một số thành tích đạt được trong năm 2014**

- Top 100 Thương hiệu Việt mạnh 2014;
- Top 500 doanh nghiệp lớn nhất Việt Nam (VNR500);
- Top 500 doanh nghiệp có tốc độ tăng trưởng nhanh nhất Việt Nam (FAST 500);
- Top 100 Doanh nghiệp xuất sắc nhất do Bộ Công thương trao tặng (Thương mại - Dịch vụ tiêu biểu);

- Top Doanh nghiệp Việt Nam đạt chỉ số năng lực hoạt động tốt nhất năm 2014 (Giải thưởng Best Company 2014 do VCCI trao tặng);

- Top 50 Công ty kinh doanh hiệu quả nhất Việt Nam do Hội đồng tư vấn bao gồm những chuyên gia phân tích tài chính đến từ Công ty chứng khoán Thiên Việt, Công ty MCKenzy & Company Việt Nam và Công ty Quản lý Quỹ VIG bình chọn;

- Doanh nghiệp phát triển bền vững 2014;
- Bằng khen của Bộ Công thương về những nỗ lực trong việc thúc đẩy thương mại điện tử.

### **3. Ngành nghề và địa bàn kinh doanh**

#### **➤ Kinh doanh bảo hiểm gốc:**

- Bảo hiểm sức khỏe và bảo hiểm tai nạn con người;
- Bảo hiểm tài sản kỹ thuật;
- Bảo hiểm hàng hóa vận chuyển đường bộ, đường biển, đường sông, đường sắt và đường không;
- Bảo hiểm trách nhiệm chung;
- Bảo hiểm xe cơ giới;
- Bảo hiểm cháy, nổ;
- Bảo hiểm thiệt hại kinh doanh;
- Bảo hiểm vệ tinh;



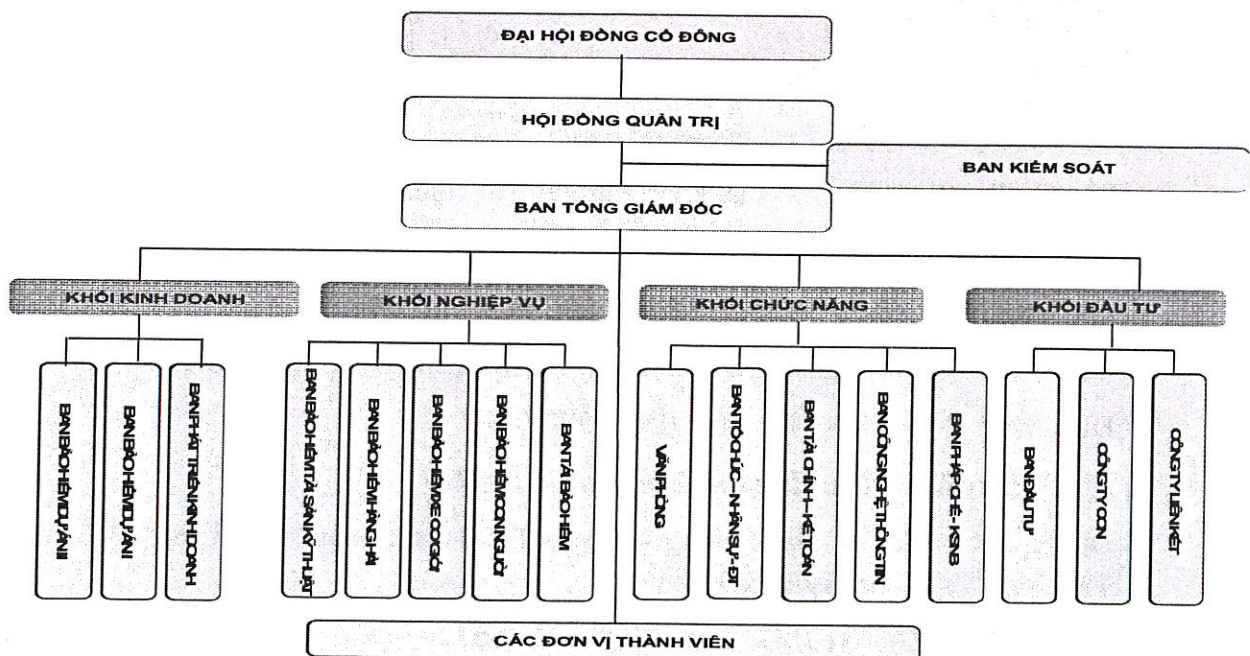
- Bảo hiểm hàng không;
- Bảo hiểm tàu.
- Kinh doanh tái bảo hiểm: Nhận và nhượng tái bảo hiểm đối với tất cả các nghiệp vụ bảo hiểm phi nhân thọ.
- Giám định tổn thất: Giám định, điều tra, tính toán, phân bổ tổn thất, đại lý giám định tổn thất, yêu cầu người thứ ba bồi hoàn.
- Tiến hành hoạt động đầu tư trong các lĩnh vực sau:
  - Mua trái phiếu chính phủ;
  - Gửi tiền tại các tổ chức tín dụng;
  - Mua cổ phiếu, trái phiếu doanh nghiệp;
  - Góp vốn vào các doanh nghiệp khác;
  - Kinh doanh bất động sản;
  - Ủy thác cho vay, ủy thác đầu tư.
- Các hoạt động khác theo quy định của pháp luật.
- Địa bàn hoạt động kinh doanh của PTI trải khắp toàn quốc.

Từ 11/10/2010, PTI đầu tư trực tiếp sang thị trường Bảo hiểm Lào (PTI góp 40% vốn cùng Ngân hàng phát triển Lào thành lập Công ty cổ phần Bảo hiểm Lane Xang (LAP) kinh doanh trong lĩnh vực bảo hiểm phi nhân thọ.

#### 4. Thông tin về mô hình quản trị, tổ chức kinh doanh và bộ máy quản lý

##### - Cơ cấu bộ máy quản lý

PTI có cơ cấu tổ chức bộ máy theo mô hình công ty cổ phần (xem sơ đồ dưới đây)



PTI là công ty cổ phần, hoạt động theo Luật Doanh nghiệp năm 2005, Luật Kinh doanh bảo hiểm, Điều lệ tổ chức và hoạt động của Tổng công ty và các quy định của Pháp luật có liên quan.

**Trụ sở chính**

- Địa chỉ : Tầng 8, số 4A - Láng Hạ, Quận Ba Đình, Thành phố Hà Nội
- Điện thoại : (04) 3772 4466 Fax: (04) 3772 4460
- Web : www.pti.com.vn

**Các Công ty thành viên trực thuộc**

**(1) Công ty Bảo hiểm Bưu điện Thăng Long**

Địa chỉ: Tòa nhà Hoa Đăng, số 290 Nguyễn Trãi, Trung Văn, Huyện Từ Liêm, Thành phố Hà Nội

Điện thoại: 04.35375411 Fax: 04.35375400

**(2) Công ty Bảo hiểm Bưu điện thành phố Hồ Chí Minh**

Địa chỉ: 27 Nguyễn Đình Chiểu, Quận 1, Thành phố Hồ Chí Minh

Điện thoại: 083. 9104848 Fax: 083. 9117007

**(3) Công ty Bảo hiểm Bưu điện Đà Nẵng**

Địa chỉ: Tầng 5 Tòa nhà Bưu điện Đà Nẵng, 155 Nguyễn Văn Linh, Phường Vĩnh Trung, Quận Thanh Khê, Thành phố Đà Nẵng

Điện thoại: 05113. 837 839 Fax: 05113. 837 838

**(4) Công ty Bảo hiểm Bưu điện Hải Phòng**

Địa chỉ: Tầng 7 tòa nhà Trung tâm thương mại, số 22 Lý Tự Trọng, Quận Hồng Bàng, Thành phố Hải Phòng

Điện thoại: 0313. 530 886 Fax: 0313. 530 889

**(5) Công ty Bảo hiểm Bưu điện Cần Thơ**

Địa chỉ: Số 40, đường Võ Văn Kiệt, Phường An Hòa, Quận Ninh Kiều, Thành phố Cần Thơ

Điện thoại: 07103. 751 447 Fax: 07103. 751 445

**(6) Công ty Bảo hiểm Bưu điện Khu vực Bắc Trung Bộ**

Địa chỉ: Số 16, đường Nguyễn Thị Minh Khai, Thành phố Vinh, tỉnh Nghệ An

Điện thoại: 0383. 598 678 Fax: 0383. 598 679

**(7) Công ty Bảo hiểm Bưu điện Khu vực Phía Bắc**

Địa chỉ: Khu đất số 146, Đường Nguyễn Tất Thành, Xóm Phú Thịnh, Xã Trung Vương, Thành phố Việt Trì, Tỉnh Phú Thọ

Điện thoại: 02103. 810777 Fax: 02103. 859 567



**(8) Công ty Bảo hiểm Bưu điện Khu vực Tây Nguyên**

Địa chỉ: Số 27 Trần Khánh Dư, Phường Tân Lợi, Thành phố Buôn Ma Thuột, tỉnh Đắk Lắk

Điện thoại: 05003. 955 994 Fax: 05003 955 258

**(9) Công ty Bảo hiểm Bưu điện Đồng Nai**

Địa chỉ: R64, R65, Võ Thị Sáu nối dài, Phường Thống Nhất, Thành phố Biên Hoà, Tỉnh Đồng Nai

Điện thoại: 0613. 949 966 Fax: 0613. 949 965

**(10) Công ty Bảo hiểm Bưu điện Khu vực Nam Trung Bộ**

Địa chỉ: Tầng 3, Tòa nhà Chánh Bốn, số 2 Lê Thành Phương, Phường Phương Sài, Thành phố Nha Trang, Tỉnh Khánh Hòa.

Điện thoại: 0583. 560 555 Fax: 0583. 828 555

**(11) Công ty Bảo hiểm Bưu điện Bình Dương**

Địa chỉ: Số 150, đường Ngô Gia Tự, phường Chánh Nghĩa, Thành phố Thủ Dầu Một, tỉnh Bình Dương

Điện thoại: 06503. 898 708 Fax: 06503. 898 711

**(12) Công ty Bảo hiểm Bưu điện Quảng Ninh**

Địa chỉ: Tầng 3, tòa nhà Đại Hải, Số 156B, đường Lê Thánh Tông, Phường Bạch Đằng, Thành phố Hạ Long, tỉnh Quảng Ninh

Điện thoại: 0333. 656 661 Fax: 0333. 656 669

**(13) Công ty Bảo hiểm Bưu điện Cà Mau**

Địa chỉ: Số 3, đường Lưu Tấn Tài, Phường 5, Thành phố Cà Mau, tỉnh Cà Mau

Điện thoại: 07803. 550 777 Fax: 07803. 550 666

**(14) Công ty Bảo hiểm Bưu điện Bình Định**

Địa chỉ: Tầng 4, số 02 đường Trần Thị Kỳ, Thành phố Quy Nhơn, tỉnh Bình Định

Điện thoại: 0563. 525 789 Fax: 0563. 522 377

**(15) Công ty Bảo hiểm Bưu điện Thanh Hóa**

Địa chỉ: Tầng 5, số 11 Hạc Thành, phường Điện Biên, Thành phố Thanh Hóa

Điện thoại: 0373. 714 234 Fax: 0373. 714 469

**(16) Công ty Bảo hiểm Bưu điện Thừa Thiên Huế**

Địa chỉ: Tầng 2, Tòa nhà 51 Hai Bà Trưng, Thành phố Huế, Tỉnh Thừa Thiên Huế

Điện thoại: 0543. 815 815 Fax: 0543. 815 444

**(17) Công ty Bảo hiểm Bưu điện An Giang**

Địa chỉ: Số 5/2 đường Tôn Đức Thắng, Phường Mỹ Bình, Thành phố Long Xuyên, tỉnh An Giang

Điện thoại: 0763. 955 789 Fax: 0763. 955 777

**(18) Công ty Bảo hiểm Bưu điện Long An**

Địa chỉ: Số 113, đường Hùng Vương, Phường 2, thị xã Tân An, tỉnh Long An

Điện thoại: 0723. 521 464 Fax: 0723. 521 484

**(19) Công ty Bảo hiểm Bưu điện Vĩnh Phúc**

Địa chỉ: Số 2, Phường Ngô Quyền, Thành phố Vĩnh Yên, Tỉnh Vĩnh Phúc

Điện thoại: 02113. 721 388 Fax: 02113. 721 222

**(20) Công ty Bảo hiểm Bưu điện Sài Gòn**

Địa chỉ: Phòng 2-3, tầng 3, tòa nhà Gilimex, số 24C Phan Đăng Lưu, Phường 6, Quận Bình Thạnh, Thành phố Hồ Chí Minh

Điện thoại: 083. 9 320 540 Fax: 083. 9 321 126

**(21) Công ty Bảo hiểm Bưu điện Bắc Ninh**

Địa chỉ: Số 16 đường Lý Thái Tổ, Phường Suối Hoa, Thành phố Bắc Ninh, Tỉnh Bắc Ninh

Điện thoại: 02413. 824 667 Fax: 02413. 893008

**(22) Công ty Bảo hiểm Bưu điện Lào Cai**

Địa chỉ: Số 121, đường Thanh Niên, phường Duyên Hải, Thành phố Lào Cai, Tỉnh Lào Cai

Điện thoại: 0203. 823 969 Fax: 0203. 823 968

**(23) Công ty Bảo hiểm Bưu điện Khu vực Nam Sông Hồng**

Địa chỉ: Số 8, đường Lê Đại Hành, Phường Thanh Bình, Thành phố Ninh Bình, tỉnh Ninh Bình

Điện thoại: 030.3894466 Fax: 030.3891218

**(24) Công ty Bảo hiểm Bưu điện Hà Nội**

Địa chỉ: Lô 2, Khu đô thị mới Cầu Giấy, đường Dương Đình Nghệ, Yên Hòa, Hà Nội

Điện thoại: 04.37925172 Fax: 04.37925173

**(25) Công ty Bảo hiểm Bưu điện Bến Thành**

Địa chỉ: Số 216 Võ Thị Sáu, Phường 7, Quận 3, Thành phố Hồ Chí Minh

Điện thoại: 08.39321968 Fax: 08.39321969

**(26) Công ty Bảo hiểm Bưu điện Thủ Đô**

Địa chỉ: Tầng 2, số 12 Phố Hoàng Cầu, Phường Ô Chợ Dừa, Quận Đống Đa, Thành phố Hà Nội



Điện thoại: 04.37245103 Fax: 04.37245105

**(27) Công ty Bảo hiểm Bưu điện Hải Hưng**

Địa chỉ: Số 106 đường Hồng Quang, phường Quang Trung, Thành phố Hải Dương, tỉnh Hải Dương

Điện thoại: 0320.3898598 Fax: 0320.3898880

**(28) Công ty Bảo hiểm Bưu điện Tiền Giang**

Địa chỉ: Số 59C, đường 30/4, phường 1, Thành phố Mỹ Tho, tỉnh Tiền Giang

Điện thoại: 073.3979188 Fax: 073.3979288

**Văn phòng Tổng công ty Cổ phần Bảo hiểm Bưu điện Khu vực Phía Nam**

Địa chỉ: 27 Nguyễn Đình Chiểu, Quận 1, Thành phố Hồ Chí Minh

Điện thoại: 08.39103355 Fax: 0839105768

**(29) Công ty Bảo hiểm Bưu điện Khu vực Bình Trị Thiên**

Địa chỉ: Số 146 Lý Thường Kiệt, thành phố Đồng Hới, tỉnh Quảng Bình

Điện thoại: 073.3979188 Fax: 073.3979288

**- Các công ty con, công ty liên kết**

**\* Công ty con của PTI:**

TT	Công ty con	Giấy phép hoạt động	Lĩnh vực kinh doanh	Ngành nghề kinh doanh	% vốn do PTI đầu tư
1	Công ty Cổ phần IBS Việt Nam (IBS)	0102720783	Thương mại & dịch vụ	Kinh doanh thiết bị viễn thông	99
2	Công ty Cổ phần Thương mại Xăng dầu Việt Nam (Vinapetro)	0103028881	Thương mại	Kinh doanh thương mại xăng dầu	93,7

**Công ty Cổ phần IBS Việt Nam (IBS)**

- Địa chỉ trụ sở chính: Số 9, ngách 67, ngõ Góc Đền, phố Hoàng Văn Thụ, Phường Hoàng Văn Thụ, Quận Hoàng Mai, Thành phố Hà Nội.

- Văn phòng giao dịch: 26 Láng Hạ, Quận Đống Đa, Thành phố Hà Nội

- Điện thoại: (84-4)3263 6688; Fax: (84-4) 3263 6868

- Website: [www.ibsvietnam.com](http://www.ibsvietnam.com)

- Vốn điều lệ: 20 tỷ đồng

- Vốn góp của PTI đến thời điểm 31/12/2014: 11,8 tỷ đồng

- Tình hình thực hiện kế hoạch kinh doanh năm 2014: Doanh thu đạt 26,9 tỷ đồng, tăng 138% so với năm 2013; lợi nhuận trước thuế đạt 2,1 tỷ đồng, tăng 125% so với năm 2013; ROE đạt 18%; tỷ lệ cổ tức năm 2014 dự kiến là 12%/mệnh giá cổ phần.

#### **Công ty Cổ phần Thương mại Xăng dầu Việt Nam (Vinapetro)**

- Địa chỉ trụ sở chính: Số 5A, khu tập thể Dệt, phố Ao Sen, phường Mỗ Lao, Quận Hà Đông, Thành phố Hà Nội.

- Văn phòng giao dịch: 26 Láng Hạ, Quận Đống Đa, Thành phố Hà Nội

- Điện thoại: (84-4) 3776 5828 Fax: (84-4) 3776 5838

- Website: [www.vinapetro.com.vn](http://www.vinapetro.com.vn)

- Vốn điều lệ là 18 tỷ đồng

- Vốn góp của PTI đến thời điểm 31/12/2013: 11,7 tỷ đồng

- Tình hình thực hiện kế hoạch kinh doanh năm 2014: Doanh thu đạt 81 tỷ đồng, bằng 41,7% so với năm 2013; lợi nhuận trước thuế đạt -0,8 tỷ đồng; năm 2013, Vinapetro không trả cổ tức do lợi nhuận trước thuế âm.

#### **- Công ty liên kết của PTI**

TT	Công ty có liên quan	Giấy phép hoạt động	Lĩnh vực kinh doanh	Ngành nghề kinh doanh	% do PTI đầu tư
1	Công ty Cổ phần Bất động sản Bưu điện (Postre)	0103027478	Thương mại & dịch vụ	Bất động sản	49
2	Công ty bảo hiểm đại chúng Lane Xang (Lane Xang)	347/BKH-ĐTTNN	Dịch vụ	Bảo hiểm	40
3	Công ty Cổ phần Kasati	0103028881	Sản xuất, thương mại, dịch vụ	Viễn thông, tin học, điện tử	21,3

#### **Công ty Cổ phần Bất động sản Bưu điện (Postre)**

- Trụ sở chính: 26 Láng Hạ, Quận Đống Đa, Thành phố Hà Nội

- Điện thoại: (84- 4) 36401296, 36401297; Fax: (84-4) 3640 1295

- Website: [www.pre.com.vn](http://www.pre.com.vn)

- Vốn điều lệ: 180 tỷ đồng

- Vốn góp của PTI đến thời điểm 31/12/2014: 88,2 tỷ đồng

- Tình hình thực hiện kế hoạch kinh doanh năm 2013: Do thị trường bất động sản vẫn chưa khởi sắc, năm 2014, Postre phát sinh doanh thu 0,83 tỷ đồng, lợi nhuận trước thuế - 0,73 tỷ đồng



## **Công ty Cổ phần Bảo hiểm Lane Xang (Lane Xang)**

- Trụ sở chính: Bản Sibounheuang, huyện Chanthaboury, thành phố Viêng Chăn, Cộng hòa Dân chủ Nhân dân Lào

- Điện thoại: 856.21.265.567; Fax: 856.21.264.789

- Website: [www.lanexang.net](http://www.lanexang.net)

- Vốn điều lệ: 2.000.000 USD, tương đương 38,2 tỷ đồng

- Vốn góp của PTI đến thời điểm 31/12/2014: 600.000 USD, tương đương 11,7 tỷ đồng.

- Tình hình thực hiện kế hoạch kinh doanh năm 2014: Doanh thu đạt 53,5 tỷ đồng, tăng 141% so với năm 2013; lợi nhuận trước thuế đạt 5,7 tỷ đồng, tăng 260% so với năm 2013; ROE đạt 16,6%; tỷ lệ cổ tức năm 2014 dự kiến là 5%/vốn góp.

## **Công ty Cổ phần Kasati**

- Trụ sở chính: 270A Lý Thường Kiệt P14, Quận 10, Thành phố Hồ Chí Minh

- Điện thoại: (84-8) 3865 5343 Fax: (84-8) 3865 2487

- Website: [www.kasati.com.vn](http://www.kasati.com.vn)

- Vốn điều lệ: 30 tỷ đồng

- Vốn góp theo mệnh giá của PTI đến thời điểm 31/12/2014: 6,38 tỷ đồng

- Tình hình thực hiện kế hoạch kinh doanh năm 2014: Doanh thu đạt 96,3 tỷ đồng, tăng 134% so với năm 2013; lợi nhuận trước thuế đạt 4,6 tỷ đồng, tăng 147% so với năm 2013; ROE đạt 12,6%; tỷ lệ cổ tức năm 2014 dự kiến là 8%/mệnh giá cổ phần.

### **• Định hướng hoạt động đầu tư**

Chủ trương đầu tư: thận trọng và linh hoạt để vừa đảm bảo mục tiêu bảo toàn vốn nhưng tận dụng cơ hội để thu lợi nhuận;

- Tăng cường quản trị rủi ro, bảo toàn vốn;

- Tăng tỷ trọng đầu tư vào các khoản có thu nhập ổn định, đem lại tỷ suất sinh lời cao hơn đầu tư tiền gửi ngân hàng và thu hồi được trong năm;

- Đẩy mạnh hoạt động đầu tư trong lĩnh vực dịch vụ tài chính đảm bảo tính pháp lý, an toàn, có lãi suất cao hơn tiền gửi;

- Chỉ giải ngân cho hoạt động đầu tư chứng khoán nếu nhận thấy đạt hiệu quả hơn hoạt động tiền gửi, đầu tư chứng khoán đảm bảo nguyên tắc bảo toàn vốn;

- Hiện thực hóa lợi nhuận tại một số mảnh đất Tổng công ty đang sở hữu nếu có cơ hội.

## **5. Định hướng phát triển**

### **5.1 Mục tiêu chiến lược giai đoạn 2015 - 2020**

PTI cam kết tiếp tục hoàn thiện và nỗ lực không ngừng để vươn lên những tầm cao mới. PTI đặt mục tiêu:

- Đảm bảo mục tiêu tăng trưởng - hiệu quả và bền vững;
- Trở thành một doanh nghiệp bảo hiểm phi nhân thọ bán lẻ dẫn đầu thị trường có mạng lưới bán hàng và phục vụ khách hàng lớn nhất Việt Nam;
- Top 5 doanh nghiệp về chất lượng dịch vụ khách hàng;
- TOP 10 doanh nghiệp cung cấp dịch vụ tài chính tiêu dùng cá nhân và đầu tư tài chính;
- Vốn điều lệ đến năm 2020 tối thiểu đạt 1.000 tỷ đồng; cổ tức bình quân từ 12% /năm trở lên;
- Từng bước mở rộng mạng lưới hoạt động bảo hiểm tại Lào và Myanmar;
- Trở thành một doanh nghiệp có trách nhiệm với cộng đồng, tích cực đóng góp vào sự phát triển và thịnh vượng của cộng đồng, đất nước.

## **5.2 Biện pháp thực hiện**

Trong những năm tới, PTI tập trung nguồn lực về tài chính, con người để triển khai những chiến lược và mục tiêu sau:

- Tìm kiếm đối tác, liên tục huy động, tăng qui mô vốn;
- Mở rộng mạng lưới và kênh khai thác;
- Liên tục đổi mới, áp dụng công nghệ quản lý hiện đại trong toàn bộ các mảng hoạt động kinh doanh chính của Tổng công ty;
- Nâng cao chất lượng phục vụ khách hàng: Triết lý kinh doanh “Khách hàng là trung tâm” xuyên suốt trên toàn hệ thống; xây dựng tiêu chuẩn, quy trình, hệ thống chăm sóc khách hàng, nâng cao chất lượng dịch vụ sau bán hàng;
- Quản trị nguồn nhân lực: Điều hành có hiệu quả công tác nhân sự trên toàn hệ thống; xây dựng hệ thống quản trị nhân sự bền vững, đạt hiệu quả cao, đáp ứng yêu cầu phát triển của PTI trong giai đoạn mới; xây dựng đội ngũ cán bộ có trình độ chuyên môn, kỹ năng quản lý cao.

## **6. Các rủi ro có thể ảnh hưởng đến hoạt động sản xuất kinh doanh hoặc đối với việc thực hiện các mục tiêu của của Tổng công ty**

- Kinh tế chậm phục hồi: nhu cầu bảo hiểm giảm, giảm khả năng thanh toán phí, thị trường tài chính, bất động sản có nhiều khó khăn;
- Các nhà Tái bảo hiểm trên thế giới điều chỉnh chính sách nhận tái theo hướng hạn chế và thận trọng ảnh hưởng đến việc khai thác bảo hiểm gốc;
- Sự biến đổi khí hậu làm gia tăng các rủi ro: Bão, khô hạn, lũ lụt, lốc xoáy, sự xâm nhập của nước biển;
- Các dịch vụ bảo hiểm liên quan đến tài sản nhóm 3 & 4 thường xuyên xảy ra tổn thất với giá trị bảo hiểm rất lớn;
- Việc cạnh tranh không lành mạnh giữa các công ty bảo hiểm làm tăng chi phí khai thác nghiệp vụ;
- Rủi ro trực lợi của khách hàng tăng cao.



## II. Tình hình hoạt động trong năm 2014

### 1. Kết quả hoạt động sản xuất kinh doanh năm 2014

Đơn vị tính: triệu đồng

TT	Nội dung	Kế hoạch 2014	Thực hiện 2014	
			Số tiền	%/KH
1	DT từ HĐ KDBH	1,679,000	1,816,220	108%
	- BH gốc	1,581,000	1,718,211	109%
	- Nhận tái BH	98,000	98,009	100%
2	LN từ ĐTu và HĐ khác	71,000	67,942	96%
3	Tổng chi phí	1,677,000	1,801,861	107%
4	Lợi nhuận trước thuế	73,000	82,301	113%
5	Sử dụng quỹ DPĐĐ lớn	0	0	
6	Thù lao, thưởng HĐQT, BKS	542	657	121%
7	Tỷ lệ cố tức	10%	11%	110%

### 2. Tình hình trích lập, sử dụng quỹ dự phòng nghiệp vụ năm 2014

Đơn vị tính: triệu đồng

STT	Quỹ dự phòng	01/01/2014	Trích trong năm			Sử dụng trong năm	31/12/2014
			Kế hoạch	Thực hiện 2014			
				Số tiền	Tỷ lệ		
1	Dự phòng phí	634,173	52,932	94,708	179%		728,881
2	Dự phòng DDL	36,508	14,061	14,928	106%		51,436
3	Dự phòng bồi thường	154,149	9,553	81,331	851%		235,480
<b>Tổng cộng</b>		<b>824,830</b>	<b>76,546</b>	<b>190,966</b>	<b>249%</b>	<b>0</b>	<b>1,015,796</b>

### 3. Phân tích nguyên nhân ảnh hưởng đến kết quả hoạt động kinh doanh năm 2014

#### 3.1 Yếu tố khách quan:

- Kinh tế - xã hội năm 2014 có những dấu hiệu phục hồi tích cực, tạo cơ hội cho các nhà đầu tư kinh doanh, phát triển sản xuất: Kinh tế vĩ mô tiếp tục ổn định; lạm phát được kiểm soát tốt; tăng trưởng đạt mức tăng khá và có dấu hiệu khả quan ở những ngành, lĩnh vực trọng yếu; sản xuất công nghiệp tiếp tục phục hồi, nhất là công nghiệp chế biến, chế tạo; cầu trong nước đã có chuyển biến theo hướng tích cực; cán cân thương mại được cải thiện, trong đó

xuất siêu đạt mức cao; dư nợ tín dụng tăng cao hơn mức tăng của các năm trước; thị trường tiền tệ và thị trường ngoại hối ổn định; khó khăn của doanh nghiệp đang dần được tháo gỡ; đời sống dân cư ổn định; (Nguồn: Tổng cục thống kê)

- Thị trường bảo hiểm phi nhân thọ năm 2014, tiếp tục duy trì đà tăng trưởng 2 con số, nguyên nhân:

+ Sự phục hồi của nền kinh tế;

+ Các doanh nghiệp bảo hiểm đã chú trọng nhiều hơn đến hiệu quả kinh doanh bảo hiểm, hiệu quả đầu tư hơn là chạy đua doanh thu;

+ Các kênh phân phối ngày càng được đa dạng, tối ưu hóa giúp khách hàng có thể tiếp cận các sản phẩm bảo hiểm một cách thuận lợi nhất. Bên cạnh đó, các doanh nghiệp nỗ lực mở rộng mạng lưới, nâng cao chất lượng sản phẩm, dịch vụ khách hàng, đáp ứng được nhu cầu tài chính ngày càng đa dạng của người dân, mạnh dạn thu hẹp quy mô kinh doanh của các nghiệp vụ bảo hiểm gây thua lỗ, “nói không” với tăng trưởng nóng;

- Văn bản của cơ quan Nhà nước có chiều hướng thuận lợi hơn cho các Doanh nghiệp bảo hiểm, cụ thể:

+ Kể từ ngày 1/1/2014, Thông tư số 232/2013/TT-BTC, quy định một số chế độ kế toán mới đối với doanh nghiệp bảo hiểm phi nhân thọ, doanh nghiệp tái bảo hiểm và chi nhánh doanh nghiệp bảo hiểm phi nhân thọ nước ngoài chính thức có hiệu lực. Theo đó, có khá nhiều điểm mới trong quy định về hạch toán tương đối có lợi cho các doanh nghiệp bảo hiểm như: không bù trừ các khoản dự phòng trên báo cáo tài chính, quy định về kế toán đối với các khoản đầu tư tài chính... Với các thay đổi trong cách hạch toán và thể hiện trong báo cáo tài chính, kết quả kinh doanh của các doanh nghiệp bảo hiểm sẽ được điều chỉnh theo chuẩn mực quốc tế và cũng sẽ được cải thiện đáng kể;

+ TT 194/2014/TT-BTC ngày 17/12/2014 sửa đổi một số điều của thông tư 124/2012/TT-BTC & 125/2012/TT-BTC ngày 30/7/2012;

+ Dự thảo xây dựng biểu phí tối thiểu sẽ góp phần tăng doanh thu phí bảo hiểm đồng thời nâng cao hiệu quả trong kinh doanh;

+ Đề án thực hiện cơ sở dữ liệu về bảo hiểm trách nhiệm dân sự chủ xe cơ giới đã hoàn tất, khi đi vào thực thi sẽ là tiền đề quan trọng để hạn chế trục lợi bảo hiểm, tạo sự thay đổi cả về lượng và chất cho thị trường;

- Tình hình tổn thất, cháy nổ và bão lụt giảm so với năm 2013;

- Lãi suất ngân hàng liên tục giảm ảnh hưởng tới hiệu quả hoạt động đầu tư.

### 3.2 Yếu tố chủ quan:

- Chủ động tích cực và quyết liệt triển khai các hoạt động nhằm nâng cao chất lượng dịch vụ của PTI, đảm bảo dịch vụ đồng nhất trên toàn hệ thống;

- Tập trung đào tạo, nâng cao trình độ và năng lực quản trị của đội ngũ giám đốc đơn vị;

- Tiếp tục phát triển các kênh phân phối mới, củng cố và nâng cao hiệu quả hợp tác với các kênh truyền thống;

- Tăng cường các biện pháp rà soát, quản lý nghiệp vụ và tiết kiệm chi phí quản lý để đảm bảo hiệu quả trong kinh doanh bảo hiểm;



- Xây dựng, áp dụng các chính sách, chương trình động viên khen thưởng, tạo động lực cho đội ngũ bán hàng và các kênh phân phối.

## 2. Tổ chức và nhân sự

### 2.1 Chủ tịch Hội đồng quản trị

Họ và tên	Phạm Anh Tuấn
Giới tính	Nam
Ngày tháng năm sinh	19/5/1973
Nơi sinh	Lai Châu
Quốc tịch	Việt Nam
Dân tộc	Kinh
CNMD số	012564123
Quê quán	Hà Tĩnh
Địa chỉ thường trú	215 Tổ 13A phường Thịnh Quang, Đống Đa, Hà Nội
Trình độ văn hóa	12/12
Trình độ chuyên môn	Thạc sỹ Tài chính, lưu thông tiền tệ
Quá trình công tác	<ul style="list-style-type: none"><li>✓ 11/1993 - 2/2002: Phòng Kế hoạch vật tư - Xây dựng cơ bản, Trung tâm Viễn thông Khu vực I - Công ty Viễn thông liên tỉnh.</li><li>✓ 3/2002 - 10/2002: Tổ trưởng Tổ cước - kinh doanh tiếp thị, Trung tâm Viễn thông Khu vực I - Công ty viễn thông liên tỉnh.</li><li>✓ 11/2002 - 12/2004: Phó chủ tịch Hội đồng quản trị, Phó giám đốc, Công ty Cổ phần Dịch vụ Kỹ thuật Viễn thông</li><li>✓ 12/2004 - 4/2006: Ủy viên Hội đồng quản trị, Tổng giám đốc, Công ty CP Dịch vụ Kỹ thuật Viễn thông.</li><li>✓ 5/2006 - 10/2007: Chủ tịch Hội đồng quản trị, Tổng giám đốc Công ty CP Dịch vụ Kỹ thuật Viễn thông.</li><li>✓ 11/2007 - 11/2010: Ủy viên Hội đồng quản trị, Quyền Tổng giám đốc, Công ty cổ phần bảo hiểm Bưu điện.</li><li>✓ 11/2010 - 4/2011: Ủy viên Hội đồng quản trị, Tổng giám đốc Tổng công ty Cổ phần Bảo hiểm Bưu điện</li><li>✓ 4/2011 - nay: Chủ tịch Hội đồng quản trị Tổng công</li></ul>

ty Cổ phần Bảo hiểm Bưu điện.

Chức vụ hiện nay:

- ✓ Tổng giám đốc Tổng công ty Bưu điện Việt Nam, Chủ tịch Hội đồng quản trị, Tổng công ty Cổ phần Bảo hiểm Bưu điện.

Số cổ phần đang nắm:

9.209.648 cổ phần, mệnh giá 10.000 đồng/cổ phần

- ✓ *Sở hữu cá nhân:* 56.000 cổ phần.

- ✓ *Đại diện sở hữu:* 9.153.648 cổ phần

## 2.2 Tổng giám đốc

Họ và tên Nguyễn Trường Giang

Giới tính Nam

Ngày tháng năm sinh 17/01/1971

Nơi sinh Hà Nội

Quốc tịch Việt Nam

Dân tộc Kinh

CNMD số 011676599

Quê quán Hà Bắc

Địa chỉ thường trú Số 9 gác 67, ngõ Góc Đè, Minh Khai, Hà Nội

Trình độ văn hóa 12/12

Trình độ chuyên môn Thạc sỹ quản trị kinh doanh

Quá trình công tác

- ✓ 4/1994 - 6/1997: Kế toán Tổng hợp, Phó phòng Tài chính kế toán Công ty liên doanh Heritage Hà Nội
- ✓ 8/1997 - 01/1998: Phụ trách phòng phát triển kinh doanh, Công ty du lịch thương mại Giảng Võ
- ✓ 02/1998 - 3/1999: Phó phòng Kế hoạch kinh doanh Trung tâm Dịch vụ Viễn thông KV I, Công ty Dịch vụ Viễn thông
- ✓ 4/1999 - 5/2007: Trưởng phòng Kinh doanh tiếp thị, trung tâm Dịch vụ Viễn thông KV I, Công ty Dịch vụ Viễn thông
- ✓ 6/2007- 3/2008: Phó Tổng giám đốc Công ty Cổ phần Dịch vụ Kỹ thuật Viễn thông
- ✓ 4/2008 - 8/2008: Trưởng phòng Đầu tư, Công ty Cổ phần Bảo hiểm Bưu Điện (PTI)
- ✓ 9/2008 - 4/2011: Phó Tổng giám đốc Tổng công ty PTI



✓ 4/2011 - nay: Ủy viên HĐQT kiêm Tổng giám đốc Tổng công ty Cổ phần Bảo hiểm Bưu điện

Chức vụ hiện nay:

✓ Ủy viên HĐQT kiêm Tổng giám đốc Tổng công ty Cổ phần Bảo hiểm Bưu điện

Số cổ phần đang nắm: 9.105.600 cổ phần, mệnh giá 10.000 đồng/cổ phần

✓ Sở hữu cá nhân: 33.600 cổ phần.

✓ Đại diện sở hữu: 9.072.000 cổ phần

Hành vi vi phạm pháp luật: Không có

Quyền lợi mâu thuẫn với lợi ích Công ty: Không có

Những người có liên quan: Không

### 2.3 Phó Tổng giám đốc

Họ và tên: Nguyễn Đức Bình

Giới tính: Nam

Ngày tháng năm sinh: 2/5/1957

Nơi sinh: Quảng Bình

Quốc tịch: Việt Nam

Dân tộc: Kinh

CNMD số: 011617567

Quê quán: Thừa Thiên Huế

Địa chỉ thường trú: 39/28 Ngõ 463 Đội Cấn, Ba Đình, Hà Nội

Trình độ văn hóa: 10/10

Trình độ chuyên môn: Phi công kỹ sư hàng không

Quá trình công tác

✓ 9/1974 - 5/1987: Phi công, kỹ sư vận tải hàng không Quân chủng không quân

✓ 6/1987 - 10/1997: Phó phòng Tái bảo hiểm, Tổng công ty bảo hiểm Việt Nam

✓ 8/1998 - nay: Phó Tổng giám đốc, Công ty Cổ phần Bảo hiểm Bưu điện nay là Tổng công ty Cổ phần Bảo hiểm Bưu điện.

Chức vụ hiện nay:

✓ Phó Tổng giám đốc Tổng công ty PTI

Số cổ phần đang nắm: 106.736 cổ phần, mệnh giá 10.000 đồng/cổ phần

✓ *Sở hữu cá nhân: 106.736 cổ phần.*

✓ *Đại diện sở hữu: 0 cổ phần*

Hành vi vi phạm pháp luật: Không có

Quyền lợi mâu thuẫn với lợi ích Công ty: Không có

#### 2.4 Phó Tổng giám đốc

Họ và tên: Bùi Xuân Thu

Giới tính: Nam

Ngày tháng năm sinh: 14/5/1963

Nơi sinh: Ninh Bình

Quốc tịch: Việt Nam

Dân tộc: Kinh

CNMD số: 030970657

Quê quán: Ninh Bình

Địa chỉ thường trú: 16/274 phố Lạch Tray, Phường Lạch Tray, Quận Ngô Quyền, Thành phố Hải Phòng

Trình độ văn hóa: 10/10

Trình độ chuyên môn: Thạc sỹ kinh tế, cử nhân luật

Quá trình công tác

✓ 9/1982 - 6/1985: Bộ đội ở Biên giới Hoàng Liên Sơn

✓ 10/1985 - 10/1989: Học viên trường Đại học Tài chính kế toán - Hà Nội

✓ 6/1991 - 4/1995: Kế toán tổng hợp Bưu điện thành phố Hải Phòng

✓ 5/1995 - 01/1999: Chuyên viên kế hoạch Bưu điện TP. Hải Phòng.

✓ 02/1999 - 8/2001: Phó phòng phụ trách phòng kế hoạch kinh doanh Bưu điện TP. Hải Phòng

✓ 02/1999 - 8/2001: Phó phòng Kế hoạch kinh doanh tiếp thị Bưu điện TP. Hải Phòng

✓ 8/2001 - 10/2002: Phó giám đốc phụ trách Chi nhánh Công ty Cổ phần Bảo hiểm Bưu điện tại Hải Phòng

✓ 10/2002 - 7/2010: Giám đốc Chi nhánh Công ty Cổ phần Bảo hiểm Bưu điện tại Hải Phòng

✓ 7/2010 - 9/2010: Phó Tổng giám đốc Tổng công ty Cổ



phần Bảo hiểm Bưu điện - Giám đốc Chi nhánh Bảo  
hiểm Bưu điện tại Hải Phòng

✓ 9/2010 - đến nay: Phó Tổng giám đốc Tổng công ty Cổ  
phần Bảo hiểm Bưu điện

Chức vụ hiện nay:

✓ Phó Tổng giám đốc Tổng công ty PTI

Số cổ phần đang nắm:

50.871 cổ phần, mệnh giá 10.000 đồng/cổ phần

✓ *Sở hữu cá nhân: 50.871 cổ phần.*

✓ *Đại diện sở hữu: 0 cổ phần*

## 2.5 Phó Tổng giám đốc

Họ và tên

Đỗ Quang Khánh

Giới tính

Nam

Ngày tháng năm sinh

11/3/1966

Nơi sinh

Hà Nội

Quốc tịch

Việt Nam

Dân tộc

Kinh

CNMD số

011783831

Quê quán

Hà Nội

Địa chỉ thường trú

Phường Dịch Vọng, Quận Cầu Giấy, Thành phố Hà Nội

Trình độ văn hóa

12/12

Trình độ chuyên môn

Cử nhân kinh tế

Quá trình công tác

✓ 1991- 1992: Kế toán trưởng Công ty TNHH thực phẩm  
công nghiệp C&E

✓ 1992 - 1993: Kế toán tổng hợp Công ty XNK tổng hợp  
Hà Nội

✓ 1993 - 1994: Kế toán Tổng hợp Công ty Bánh kẹo  
Tràng An

✓ 1994 - 1998: Chuyên viên Ban Kế toán - Thống kê,  
Tổng Công ty Bưu chính Viễn thông Việt Nam

✓ 1998 - 3/2011: Kế toán trưởng Tổng công ty Cổ phần  
Bảo hiểm Bưu điện.

✓ 4/2011 - nay: Phó tổng giám đốc Tổng công ty Cổ phần  
Bảo hiểm Bưu điện

Chức vụ hiện nay: Phó tổng giám đốc Tổng công ty Cổ phần Bảo hiểm Bưu điện, Tổng giám đốc Công ty cổ phần Du lịch Bưu điện.

Số cổ phần đang nắm: 107.604 cổ phần, mệnh giá 10.000 đồng/cổ phần

✓ Sở hữu cá nhân: 107.604 cổ phần.

✓ Đại diện sở hữu: 0 cổ phần

## 2.6 Phó Tổng giám đốc

Họ và tên: Huỳnh Việt Khoa

Giới tính: Nam

Ngày tháng năm sinh: 09/5/1966

Nơi sinh: Kiên Giang

Quốc tịch: Việt Nam

Dân tộc: Kinh

CNMD số: 370650338

Quê quán: Kiên Giang

Địa chỉ thường trú: Khu Dự án Trần Thái - Xã Phước Kiểng, Huyện Nhà Bè, TP.Hồ Chí Minh

Trình độ văn hóa: 12/12

Trình độ chuyên môn: Cử nhân kinh tế

Quá trình công tác

- ✓ 12/1985 - 12/1992: Nhân viên công ty xuất nhập khẩu Kiên Giang
- ✓ 12/1992 - 4/1997: Tổng công ty Miền Tây thuộc Quân khu 9 - Chức vụ: Sỹ quan máy tàu đồng bằng 04
- ✓ 4/1997 - 10/1997: Nhân viên Công ty Bảo Việt Kiên Giang
- ✓ 10/1997 - 9/1999: Phó phòng Hàng hải, Công ty Bảo Việt Kiên Giang
- ✓ 9/1999 - 6/2007: Trưởng phòng Khu vực Hòn đất & Kiên Lương, Bảo Việt Kiên Giang.
- ✓ 06/2007 - 12/2008: Trưởng phòng Tài chính - Kế toán, Bảo Việt Gia Định.
- ✓ 12/2008 - 8/2009: Trưởng phòng Bảo hiểm Phi Hàng hải, Bảo Việt Gia Định.
- ✓ 8/2009 - 9/2009: Phó Giám đốc Bảo Việt Gia Định.
- ✓ 9/2009 - 4/2011: Giám đốc Công ty Bảo hiểm Bưu điện



TP.Hồ Chí Minh.

✓ 04/2011 - 12/2012: Phó Tổng giám đốc kiêm Giám đốc Công ty Bảo hiểm Bưu điện TP.Hồ Chí Minh.

✓ 12/2012 - nay: Phó tổng giám đốc Tổng công ty Cổ phần Bảo hiểm Bưu điện.

Chức vụ hiện nay:

Phó tổng giám đốc Tổng công ty Cổ phần Bảo hiểm Bưu điện.

Số cổ phần đang nắm:

3.360 cổ phần, mệnh giá 10.000 đồng/cổ phần

✓ *Sở hữu cá nhân: 3.360 cổ phần.*

✓ *Đại diện sở hữu: 0 cổ phần*

## 2.7 Phó Tổng giám đốc

Họ và tên

Bùi Trung Kiên

Giới tính

Nam

Ngày tháng năm sinh

1/7/1972

Nơi sinh

Hà Nội

Quốc tịch

Việt Nam

Dân tộc

Kinh

CNMD số

011732422

Quê quán

Bắc Ninh

Địa chỉ thường trú

Số nhà 11, ngõ 79, Dương Quảng Hàm, Cầu Giấy, Hà Nội

Trình độ văn hóa

12/12

Trình độ chuyên môn

Thạc sỹ Quản trị kinh doanh

Quá trình công tác

✓ 1993 - 1998: Chuyên viên Tổng công ty Hàng không Việt Nam

✓ 1998 - 2000: Trưởng phòng Kinh doanh, Khách sạn Hilton Việt Nam

✓ 2000 - 2004: Phó phòng Phát triển kinh doanh, Prudential Việt Nam

✓ 2004 - 2005: Giám đốc kinh doanh, Trung tâm đào tạo Thames Business Việt Nam

✓ 2006 - 2009: Phó giám đốc Trung tâm bảo vệ quyền tác giả âm nhạc Việt Nam

✓ 2009 - 2014: Trưởng phòng Quản lý đại lý, Giám đốc Ban Phát triển kinh doanh, Tổng công ty Cổ phần bảo hiểm Bưu điện

✓ 2014 - nay: Phó Tổng giám đốc Tổng công ty Cổ phần

Bảo hiểm Bưu điện

Chức vụ hiện nay: Phó Tổng giám đốc Tổng công ty Cổ phần Bảo hiểm Bưu điện.

Số cổ phần đang nắm: 3.360 cổ phần, mệnh giá 10.000 đồng/cổ phần

✓ *Sở hữu cá nhân: 3.360 cổ phần*

✓ *Đại diện sở hữu: 0 cổ phần*

2.8 Kế toán trưởng

Họ và tên Cao Thu Hiền

Giới tính Nữ

Ngày tháng năm sinh 6/02/1977

Nơi sinh Hà Nội

Quốc tịch Việt Nam

Dân tộc Kinh

CNMD số 011774280

Quê quán Hà Nội

Địa chỉ thường trú Tô 26, phường Thịnh Liệt, quận Hoàng Mai, Hà Nội

Trình độ văn hóa 12/12

Trình độ chuyên môn Cử nhân kinh tế

Quá trình công tác

✓ 1999 - 2004: Nhân viên kiểm toán Báo cáo tài chính, Công ty TNHH Kiểm toán và Tư vấn A&C

✓ 2004 - 2006: Phó phòng nghiệp vụ kiểm toán Báo cáo tài chính, Công ty TNHH Kiểm toán và Tư vấn A&C

✓ 2006 - 2011: Trưởng phòng nghiệp vụ kiểm toán Báo cáo tài chính, Công ty TNHH Kiểm toán và Tư vấn A&C

✓ 2011 - 2012: Phó giám đốc Ban Tài chính - Kế toán, Tổng công ty Cổ phần Bảo hiểm Bưu điện

✓ 2012 - 2014: Quyền Kế toán trưởng, Tổng công ty Cổ phần Bảo hiểm Bưu điện

✓ 2014 - nay: Kế toán trưởng, Tổng công ty Cổ phần Bảo hiểm Bưu điện

Chức vụ hiện nay: Kế toán trưởng Tổng công ty Cổ phần Bảo hiểm Bưu điện.

Số cổ phần đang nắm: 0 cổ phần, mệnh giá 10.000 đồng/cổ phần

✓ *Sở hữu cá nhân: 0 cổ phần.*

✓ *Đại diện sở hữu: 0 cổ phần*



**- Những thay đổi trong ban điều hành:**

Tháng 7/2014:

+ Bổ nhiệm Ông Bùi Trung Kiên, Giám đốc Ban Phát triển kinh doanh, giữ chức vụ Phó Tổng giám đốc Tổng công ty.

+ Bổ nhiệm Bà Cao Thu Hiền, Quyền Kế toán trưởng Tổng công ty, giữ chức vụ Kế toán trưởng Tổng công ty.

**- Số lượng cán bộ, nhân viên và chính sách đối với người lao động**

+ Tổng số lao động của PTI tại thời điểm 31/12/2014: 1157 người, cơ cấu trình độ được thể hiện trong bảng sau:

Trình độ	Số lượng (người)	Tỷ lệ (%)
Trên đại học	37	3,2
Đại học	789	68,2
Cao đẳng, trung cấp	291	25,1
Lao động phổ thông	40	3,5
Tổng số	<b>1157</b>	<b>100</b>

+ Chính sách đối với người lao động

Lao động trong Tổng công ty được tuyển dụng thông qua hợp đồng lao động theo quy định của pháp luật và luôn được PTI bảo đảm về việc làm và đời sống được ổn định, đảm bảo đầy đủ về chế độ chính sách theo qui định hiện hành.

*Chế độ làm việc*

Tổng công ty thực hiện chế độ làm việc 5 ngày/tuần và 9 giờ/ngày.

Tổng công ty thực hiện chế độ trả lương cho cán bộ làm thêm giờ, cán bộ nữ nghỉ thai sản hoặc nghỉ chăm sóc con nhỏ theo đúng Luật hiện hành.

*Chính sách tuyển dụng và đào tạo*

PTI chú trọng tới việc tuyển dụng, đào tạo và phát triển nguồn nhân lực. Việc tuyển dụng con người được sàng lọc kỹ từ giai đoạn đầu vào với phương châm: tuyển dụng đúng người vào đúng việc. Nhân viên được tuyển chọn vào PTI phải có phẩm chất: trung thực - thông minh - tự tin - nhiệt huyết - gắn bó. Người được tuyển chọn vào PTI làm lãnh đạo phải đáp ứng 5 chữ “t”: tâm, tài, tầm, trí, tình.

Trở thành nhân viên của PTI, cán bộ sẽ được tham gia thường xuyên vào các khoá đào tạo nội bộ và các khoá đào tạo do các tổ chức đào tạo có uy tín trên thị trường tổ chức. PTI

không chỉ chú trọng đào tạo kiến thức nghiệp vụ mà còn hướng tới các khoá đào tạo nhằm phát triển những kỹ năng “mềm” cho mỗi cán bộ nhân viên.

#### *Chính sách lương*

PTI cam kết trả lương như sau:

- PTI đảm bảo mức thu nhập và đảm bảo những phúc lợi được cam kết trong thỏa ước lao động tập thể của PTI đối với người lao động ;
- Tiền lương trả cho người lao động căn cứ vào vị trí công tác, năng lực cá nhân và hiệu quả công việc;
- Sử dụng KPIs trong việc đánh giá kết quả công việc và trả lương cho nhân viên tại PTI;
- Tiền lương thể hiện chính sách phát triển của PTI trong từng giai đoạn như: chính sách về sản phẩm, về thị trường, chính sách thu hút nhân lực...;
- Quỹ tiền lương được phân phối trực tiếp cho người lao động, không sử dụng vào mục đích khác.

#### *Chính sách thưởng*

Chế độ thưởng được thực hiện trên cơ sở kết quả công tác của từng cá nhân, đơn vị. Hàng năm, Tổng công ty dùng tiền thưởng từ quỹ tiền lương và quỹ khen thưởng để thưởng cho những cán bộ có thành tích tốt trong công tác quản lý, điều hành và kinh doanh của Tổng công ty và các đơn vị. Khi phát hành cổ phần mới cho cán bộ nhân viên, PTI xem xét phân phối cho cán bộ nhân viên căn cứ vào vị trí và thâm niên công tác.

PTI xây dựng chương trình chăm sóc cán bộ nhân viên toàn Tổng công ty nhằm:

- Chăm lo sức khỏe và đời sống vật chất, tinh thần của toàn thể cán bộ nhân viên PTI;
- Thể hiện sự đánh giá đúng mức và sự trân trọng của Ban Tổng giám đốc đối với những đóng góp của cán bộ nhân viên;
- Tạo sự tin tưởng, gắn bó giữa người lao động với PTI;
- Khuyến khích mọi cán bộ nhân viên cùng cố gắng xây dựng PTI ngày càng lớn mạnh;
- Xây dựng văn hóa mang đậm phong cách riêng của PTI.

#### *Bảo hiểm và phúc lợi*

Việc trích nộp bảo hiểm xã hội, bảo hiểm y tế, bảo hiểm thất nghiệp được Tổng công ty trích nộp theo đúng các quy định của pháp luật.

Hàng năm PTI mua bảo hiểm tai nạn cho cán bộ nhân viên và toàn bộ thân nhân của các lao động chính thức.

#### *Những thay đổi về cơ cấu tổ chức, chính sách, quản lý*

- Hoàn thiện mô hình tổ chức, mở rộng mạng lưới kinh doanh, thành lập các công ty thành viên để tăng cường công tác khai thác, chăm sóc khách hàng;



- Nâng cao chất lượng nguồn nhân lực thông qua công tác tuyển dụng lao động có chất lượng, đào tạo và đào tạo lại, sử dụng lao động hiệu quả;
- Xây dựng đội ngũ cán bộ đủ về số lượng, đảm bảo về chất lượng, có trình độ chuyên môn, có khả năng kinh doanh; chú trọng thu hút, bồi dưỡng, phát triển nguồn lao động chất lượng cao;
- Triển khai chương trình đào tạo dựa trên khung năng lực theo các vị trí chức danh, tập trung nâng cao các năng lực cốt lõi với các cấp độ đào tạo theo lộ trình cho đội ngũ: lãnh đạo đơn vị thành viên, khai thác viên, giám định viên, quản lý nghiệp vụ, giảng viên nội bộ;
- Đảm bảo tiền lương cán bộ nhân viên không ngừng được cải thiện qua các năm, đáp ứng yêu cầu cạnh tranh của thị trường lao động.

### 3. Tình hình đầu tư, thực hiện các dự án

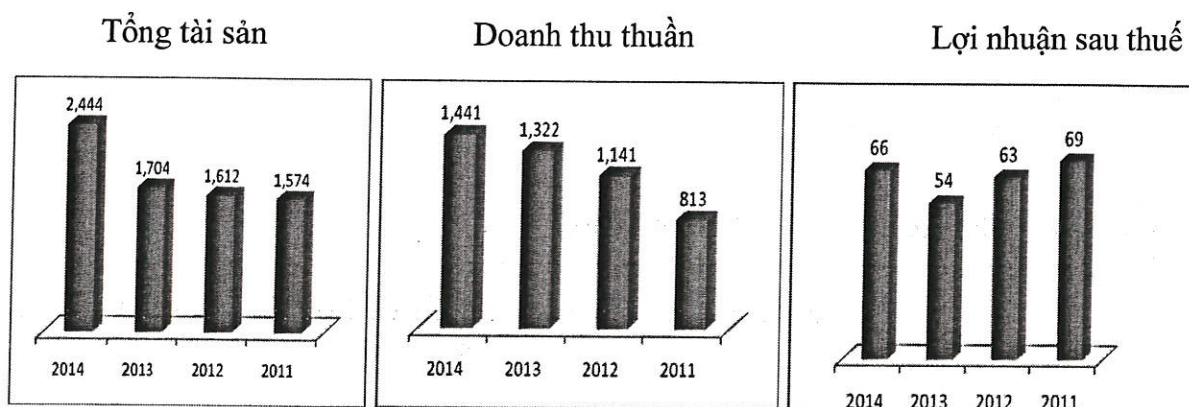
- Các khoản đầu tư lớn: Không có
- Các công ty con, công ty liên kết: Đã nêu tại mục 4, Phần I.

### 4. Tình hình tài chính

#### a) Tình hình tài chính

Các chỉ số hoạt động cơ bản:

Đơn vị: tỷ đồng



Tốc độ tăng trưởng bình quân 5%      Tốc độ tăng trưởng BQ 35%      Tốc độ tăng trưởng BQ 30%

Các chỉ số về lợi nhuận:

Chỉ tiêu	2014	2012	2011	2010
LN trước thuế	82	71	83	89
LN sau thuế	66	54	63	69
Tỷ lệ LN trả cổ tức	11%	10%	11%	13%

Các tỷ suất thanh toán:

Các tỷ suất thanh toán luôn ở mức cao:

Chỉ tiêu	2014	2013
+ Hệ số thanh toán ngắn hạn:	0.93	0.99
+ Hệ số thanh toán hiện hành:	1.38	1.49
+ Hệ số thanh toán nhanh:	0.02	0.03

Các hệ số phản ánh khả năng thanh toán ổn định qua các năm. Tỷ suất thanh toán hiện hành ở trong khoảng lớn hơn 1 và nhỏ hơn 2 cho thấy khả năng tài chính luôn được đảm bảo, dòng tiền luôn ở trạng thái thanh khoản cao chủ động được nguồn đầu tư.

### 5. Cơ cấu cổ đông, thay đổi vốn đầu tư của chủ sở hữu

#### a) Cổ phần:

- Số lượng cổ phần theo từng loại

TT	Chỉ tiêu	Số lượng (CP)	Tỷ lệ %	Mệnh giá (VNĐ)
1	Cổ phiếu phổ thông	50.395.709	100	10.000
2	Cổ phiếu ưu đãi	0	0	
	<b>Tổng cộng</b>	<b>50.395.709</b>	<b>100</b>	<b>10.000</b>

- Số lượng cổ phần đang lưu hành theo từng loại

TT	Chỉ tiêu	Số lượng cổ phần đang lưu hành	Tỷ lệ %
1	Cổ phần phổ thông tự do chuyển nhượng	50.395.709	100
2	Cổ phần phổ thông hạn chế chuyển	0	0
3	Cổ phiếu quỹ	0	0
	<b>Tổng cộng</b>	<b>50.395.709</b>	<b>100</b>

#### b) Cơ cấu cổ đông:

Cơ cấu cổ đông Tổng công ty tính đến thời điểm 05/01/2015 - ngày chốt danh sách cổ đông nhận tạm ứng cổ tức năm 2014.

Danh mục	Cổ đông trong nước		Cổ đông nước ngoài		Tổng cộng	
	Số cổ phần	Tỷ lệ (%)	Số cổ phần	Tỷ lệ (%)	Số cổ phần	Tỷ lệ (%)
<b>I. Cổ đông cá nhân</b>	<b>12.155.096</b>	<b>24,12</b>	<b>17.568</b>	<b>0,03</b>	<b>12.172.664</b>	<b>24,15</b>
1. Từ 5% trở lên	0	0	0	0	0	0
2. Dưới 5%	12.155.096	24,12	17.568	0,03	12.172.664	24,15
<b>II. Cổ đông pháp nhân</b>	<b>38.092.825</b>	<b>75,59</b>	<b>130.220</b>	<b>0,26</b>	<b>38.223.045</b>	<b>75,85</b>
1. Từ 5% trở lên	34.928.764	69,31	0	0	34.928.764	69,31
- Cổ đông nhà nước	18.225.648	36,17	0	0	18.225.648	36,17
- Tổ chức khác	16.703.116	33,14	0	0	16.703.116	33,14
2. Dưới 5%	3.164.061	6,28	130.220	0,26	3.294.281	6,54
- Cổ đông nhà nước	1.919.164	3,81	0	0	1.929.164	3,81
- Tổ chức khác	1.244.897	2,47	130.220	0,26	1.375.117	2,73
<b>Tổng cộng</b>	<b>50.247.921</b>	<b>99,71</b>	<b>147.788</b>	<b>0,29</b>	<b>50.395.709</b>	<b>100</b>

c) Tình hình thay đổi vốn đầu tư của chủ sở hữu:

Vốn đầu tư của chủ sở hữu năm 2014 không thay đổi.

d) Giao dịch cổ phiếu quỹ:

Số lượng cổ phiếu quỹ: không có. Trong năm 2014, PTI không thực hiện giao dịch mua, bán cổ phiếu quỹ.

e) Các chứng khoán khác: Không có.

### III. Báo cáo và đánh giá của Ban Tổng Giám đốc

#### 1. Đánh giá chung kết quả kinh doanh

Năm 2014, bằng các giải pháp kinh doanh hiệu quả, vượt qua các khó khăn do ảnh hưởng của suy thoái kinh tế, về cơ bản PTI đã hoàn thành các chỉ tiêu kinh doanh, đặc biệt là doanh thu



phí bảo hiểm gốc. PTI đã đi đúng định hướng của Hội đồng quản trị và Đại hội đồng cổ đông là chú trọng hiệu quả và đảm bảo tăng trưởng thị phần. Cụ thể:

- Tổng doanh thu bảo hiểm gốc đạt 1.718.211 tỷ đồng, tăng trưởng 17,38% so với 2013, hoàn thành 108,8% kế hoạch;
- Lợi nhuận hợp nhất trước thuế đạt 85,552 tỷ đồng, tăng hơn 18,88% so với năm 2013 và hoàn thành 112,7% kế hoạch;

Kết quả trên là sự nỗ lực của toàn hệ thống, trong đó có phần đóng góp không nhỏ của 2 kênh khai thác trọng điểm, cụ thể:

\* Kênh VNPost: Doanh thu đạt 384 tỷ đồng, tăng trưởng 9,1% so với năm 2013, nguyên nhân:

- + Sự ủng hộ nhiệt tình, hiệu quả của VNPost;
- + Quyết liệt triển khai từ Tổng công ty đến các đơn vị thành viên;
- + Triển khai bán bảo hiểm xe máy qua hệ thống bưu tá, văn hóa xã;
- + Xây dựng các chương trình thi đua, khen thưởng hiệu quả trên kênh VNPost.

\* Kênh Banca: Doanh thu đạt 167 tỷ đồng, tăng trưởng 81,5% so với năm 2013, nguyên nhân:

- + Mở rộng hợp tác với các ngân hàng theo chiều sâu và rộng;
- + Triển khai nhiều chương trình thúc đẩy bán bán hàng, chương trình khen thưởng, chăm sóc cán bộ bán hàng của PTI và Ngân hàng;
- + Đào tạo kỹ năng và kiến thức sản phẩm cho nhân viên bán hàng.

## **2. Công tác tổ chức - nhân sự - lao động - tiền lương**

- Tiếp tục hoàn thiện mô hình tổ chức, mở rộng mạng lưới kinh doanh, thành lập các phòng kinh doanh khu vực để tăng cường công tác khai thác, chăm sóc khách hàng;

- Nâng cao chất lượng nguồn nhân lực thông qua:

+ Đào tạo kỹ năng quản trị doanh nghiệp cho đội ngũ Giám đốc đơn vị và lãnh đạo Ban tại Văn phòng Tổng công ty; kết hợp chặt giữa phổ biến kiến thức - thực hành - kiểm tra đánh giá;

+ Tập trung đào tạo theo từng mục tiêu có trọng điểm: giám định viên, khai thác viên, quản lý nghiệp vụ, sản phẩm mới, quản lý VNPost, giảng viên nội bộ, văn hóa doanh nghiệp, đào tạo cho đội ngũ bán hàng trên toàn hệ thống;

- Đảm bảo tiền lương cán bộ nhân viên được cải thiện hơn năm 2013.

## **3. Công tác quảng cáo - phát triển thương hiệu**

- Chương trình “Vun đắp ước mơ xanh” tiếp tục ghi dấu trên thị trường bằng chuỗi sự kiện trao quà cho các em học sinh tại 20 tỉnh thành phố trong cả nước. Năm 2014, PTI đã trao tặng 4.500 thẻ bảo hiểm Phúc học đường, 300 triệu tiền học bổng, 420 triệu đồng tiền quà tặng sách vở cho các em học sinh nghèo hiếu học trên toàn quốc;
- Triển khai thành công chương trình khuyến mại dành cho các khách hàng mua bảo hiểm ô tô mang tên: “Bảo vệ xế yêu – Thêm nhiều quà tặng”. Chương trình đã thu hút được 15.219 khách hàng, đem lại doanh thu 168,6 tỷ đồng, cao hơn 83% so với kế hoạch ban đầu, tăng trưởng 45% so với cùng kỳ năm 2013. Chương trình đã góp phần giúp cho nghiệp vụ bảo hiểm xe cơ giới của PTI bứt phá vào những tháng cuối năm 2013 lên vị trí thứ 2 trên thị trường, chiếm 13% thị phần;
- Ra mắt thành công Trung tâm Bán hàng trực tuyến và Chăm sóc khách hàng. Chỉ trong vòng 2 tháng sau khi ra mắt, Trung tâm đã thu hút được hơn 500 đơn hàng, với doanh thu gần 2 tỷ đồng. Đặc biệt là website [www.epti.vn](http://www.epti.vn) đang là website bán sản phẩm bảo hiểm trực tuyến có số lượng khách hàng truy cập lớn nhất trên thị trường;
- Công tác truyền thông cũng được quan tâm và đẩy mạnh. Với thông điệp chính về chất lượng dịch vụ vượt trội, hàng loạt chiến dịch đã triển khai và thu hút được sự quan tâm của cộng đồng. Một số chiến dịch thành công như: Ra mắt website truy vấn bồi thường bảo hiểm xe cơ giới đầu tiên tại Việt Nam, sự ưu việt của Trung tâm bán hàng trực tuyến, tận dụng được hiệu ứng mạnh mẽ của sự kiện “Ngày mua sắm trực tuyến” để tạo sự lan tỏa cho thương hiệu PTI;
- Năm 2014, PTI đã vinh dự đón nhận 11 giải thưởng uy tín của các cơ quan quản lý nhà nước, tiêu biểu như: Công ty kinh doanh hiệu quả nhất 2014, Doanh nghiệp có chỉ số tốt nhất về năng lực hoạt động, Doanh nghiệp phát triển bền vững, Doanh nghiệp tiêu biểu của Bộ Công thương ...

### **3. Công tác công nghệ thông tin**

- PTI coi công nghệ thông tin là một trong những yếu tố cốt lõi để nâng cao năng suất lao động, tăng năng lực cạnh tranh. Trong năm qua, PTI đã tập trung đầu tư mạnh mẽ vào hệ thống công nghệ thông tin, cụ thể:
  - + Nâng cấp hệ thống phần cứng đảm bảo đáp ứng yêu cầu sử dụng trong công tác quản lý;
  - + Cải tiến mạnh mẽ nội dung, nâng cấp hệ thống phần mềm ứng dụng trong công tác quản lý của Tổng công ty. Hiện nay, hầu hết các các thông tin quản trị của PTI được khai thác online;
  - + Kết nối toàn bộ các thông tin về hợp đồng bảo hiểm giữa nghiệp vụ bảo hiểm gốc, kế toán và nhượng tái bảo hiểm.
- Với nền tảng công nghệ tốt, PTI đã triển khai kết nối dữ liệu phục vụ công tác kinh doanh, giám định bồi thường với kênh VNPost, một số đại lý tổ chức;

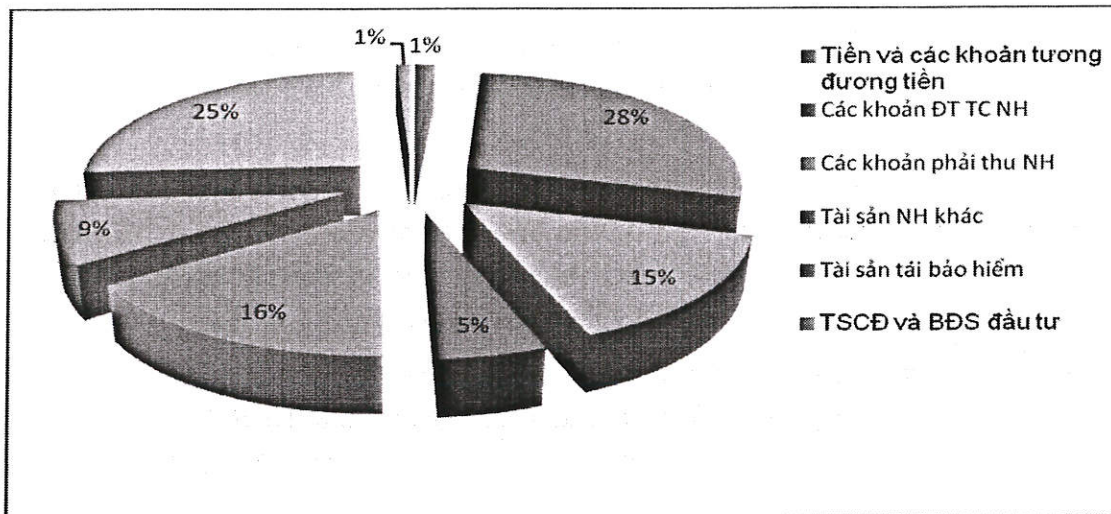


- PTI hiện đang vận hành hệ thống họp trực tuyến Conference Call và đào tạo trực tuyến, góp phần tăng cường kết nối giữa Trụ sở chính với các đơn vị trên khắp cả nước, nâng cao hiệu quả công tác quản lý điều hành cũng như góp phần tiết kiệm các chi phí quản lý hành chính.

## 2. Tình hình tài chính

### a) Tình hình tài sản

Cơ cấu tài sản như sau

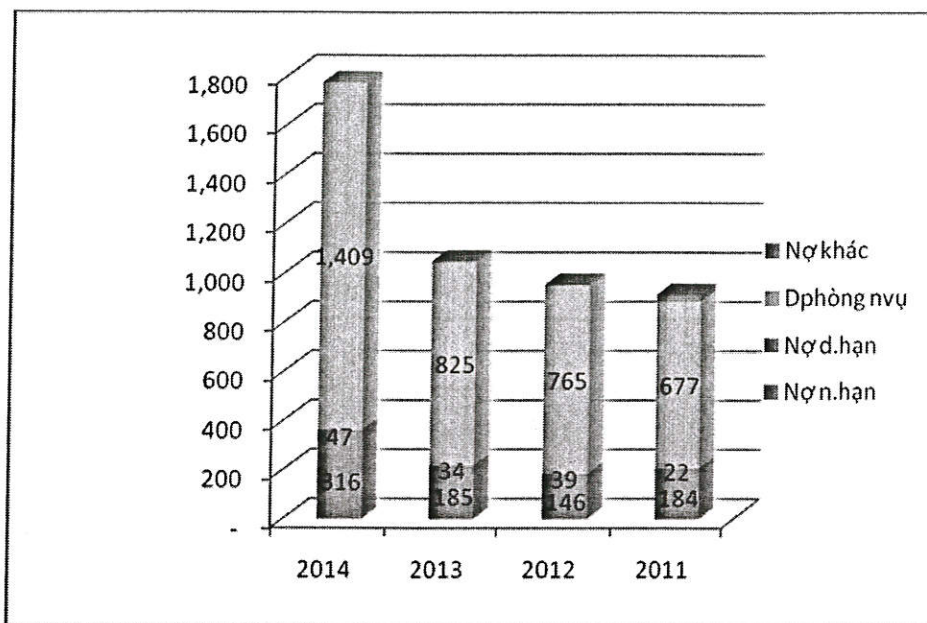


Cơ cấu tài sản của PTI ổn định qua các năm:

- Các khoản đầu tư tài chính ngắn hạn luôn chiếm tỷ trọng lớn hơn 28%. Năm 2014 tăng hơn so với năm 2013 là: 54 tỷ. Cùng với sự phục hồi của thị trường chứng khoán PTI cũng đầu tư nhiều hơn vào chứng khoán niêm yết và góp phần đáng kể vào lợi nhuận chung của Tổng Công ty;
- Các khoản đầu tư tài chính dài hạn chiếm tỷ trọng 25% và tăng mạnh so với năm trước do Tổng công ty cơ cấu lại khoản đầu tư vào tiền gửi có kỳ hạn, giá trị tiền gửi có kỳ hạn trên 1 năm tăng để hưởng tỷ lệ lãi suất cao hơn;
- Các khoản phải thu ngắn hạn chiếm tỷ trọng 18% tăng 14 tỷ so với năm trước do doanh thu bảo hiểm gốc tăng;
- Tài sản cố định và bất động sản đầu tư chiếm tỷ trọng 12% trong tổng cơ cấu tài sản.

Cơ cấu nợ không biến động nhiều qua các năm:





Tỷ trọng các khoản nợ như sau:

Chỉ tiêu	2013	2012	2011	2010
Nợ ngắn hạn	18%	18%	15%	20%
Nợ dài hạn	3%	3%	4%	2%
Dự phòng nghiệp vụ	80%	79%	80%	74%
Dự phòng phí	53%	57%	47%	31%
Dự phòng bồi thường	27%	14%	14%	13%
Nợ khác	0%	0%	0%	3%
Cộng	100%	100%	100%	100%

- Dự phòng nghiệp vụ luôn chiếm tỷ trọng lớn từ 70-80% trong cơ cấu nợ phải trả trong đó dự phòng phí tăng mạnh 154 tỷ là do năm 2014 Tổng công ty áp dụng chế độ kế toán mới theo TT232/2012/TT-BTC. Trong đó, phân loại dự phòng phí nhượng tái bảo hiểm lên trình bày trên mục tài sản làm dự phòng phí tăng lên 124 tỷ và doanh thu phí bảo hiểm tăng lên cũng làm cho dự phòng nghiệp vụ tăng lên;

- Nợ ngắn hạn tăng 131 tỷ do: phải trả về hoa hồng bảo hiểm tăng 46 tỷ và doanh thu hoa hồng chưa được hưởng tăng 39 tỷ do thay đổi chế độ kế toán, phải trả về tái bảo hiểm tăng 20 tỷ.

#### 4. Kế hoạch năm 2015 và các giải pháp thực hiện kế hoạch 2015

##### 4.1 Kế hoạch doanh thu năm 2015

TT	Nội dung	Năm 2014	KH 2015 - PA1		KH 2015 - PA2	
			Có nhà đầu tư chiến lược	%/KNT	Chưa có nhà đầu tư chiến lược	%/KNT
1	DT từ HĐ KDBH	1,816,220	2,105,600	15.9%	2,105,600	15.9%
	- BH gốc	1,718,211	2,000,000	16.4%	2,000,000	16.4%
	- Nhận tái BH	98,009	105,600	7.7%	105,600	7.7%
2	LN từ ĐTu và HĐ khác	67,942	105,000	54.5%	70,000	3.0%
3	Tổng chi phí	1,801,861	2,069,100	14.8%	2,086,600	15.8%
4	Lợi nhuận trước thuế	82,301	141,500	71.9%	89,000	8.1%
5	Tỷ lệ cổ tức	11%	12%	9.1%	12%	9.1%

- Tăng trưởng hiệu quả và nâng cao chất lượng khai thác;
- Giữ vững vị trí top 5 doanh nghiệp dẫn đầu thị trường;
- Doanh thu hoạt động bảo hiểm gốc phần đầu: 2.000 tỷ đồng;
- Doanh thu qua VNPost phần đầu đạt 383 tỷ đồng.

#### 4.2 Giải pháp thực hiện:

##### ✓ Công tác điều hành:

- Từ năm 2015, PTI áp dụng giao chỉ tiêu hiệu quả kinh doanh cho từng đơn vị thành viên và cho từng phòng kinh doanh trên toàn hệ thống;
- Tăng cường công tác quản trị doanh nghiệp: Triển khai hệ thống quản lý công việc theo mục tiêu (BSC & KPIs), thực hiện đánh giá, phân loại và khen thưởng giám đốc đơn vị theo các bộ chỉ tiêu KPIs.

##### ✓ Xây dựng và quản lý kênh phân phối

- Tiếp tục nghiên cứu, triển khai các kênh phân phối mới;
- Thu hút thêm các nhân sự có chất lượng trên thị trường bảo hiểm để mở rộng thị trường tại các địa bàn chưa có Công ty thành viên;
- Tập trung đẩy mạnh khai thác qua kênh khai thác trực tiếp;
- Tiếp tục phát triển kênh phân phối qua VNPost và kênh Banca: Đẩy mạnh khai thác các nghiệp vụ có hiệu quả cao để tận dụng ưu thế về mạng lưới bán hàng như sản phẩm Phúc Bách Niên, bảo hiểm con người bán lẻ, bảo hiểm học sinh, bảo hiểm xe máy, bảo hiểm ô tô ...;
- Duy trì tỷ lệ tái tục cao (đặc biệt quan tâm đến tỷ lệ tái tục qua kênh Vnpost);



- Xây dựng kịch bản kinh doanh tổng thể và chi tiết với từng địa bàn, tăng cường kiểm soát tiến độ thực hiện để kịp thời điều chỉnh/hỗ trợ theo từng địa bàn, từng sản phẩm đảm bảo cạnh tranh, linh hoạt.

✓ *Nâng cao trình độ đội ngũ*

- Sắp xếp, bố trí lại lao động phù hợp năng lực và cơ cấu tổ chức, tinh giản lao động chất lượng thấp;
- Tiếp tục triển khai đào tạo nâng cao trình độ quản lý của Giám đốc các đơn vị trực thuộc và lãnh đạo các Ban tại Văn phòng Tổng công ty;
- Tập trung đào tạo đội ngũ cán bộ kinh doanh và đội ngũ trưởng phòng kinh doanh trên toàn hệ thống về kiến thức sản phẩm, qui trình khai thác, kỹ năng giao tiếp, bán hàng;
- Nâng cao trình độ quản lý nghiệp vụ - giám định bồi thường.

✓ *Nâng cao chất lượng dịch vụ khách hàng:*

- Tổ chức lại trung tâm chăm sóc khách hàng, nâng cao chất lượng dịch vụ khách hàng thông qua hệ thống callcenter và các chương trình quản lý quan hệ khách hàng (CRM);
- Đào tạo, nâng cao trình độ đội ngũ giám định viên;
- Mở rộng trung tâm cứu hộ tại các thành phố lớn;
- Tăng cường công tác khảo sát, đánh giá chất lượng dịch vụ khách hàng.

✓ *Hoạt động marketing và chăm sóc khách hàng*

- Tập trung mọi nguồn lực để quyết liệt triển khai các chương trình chăm sóc khách hàng và hoàn thiện chất lượng dịch vụ. Xác định chất lượng dịch vụ vượt trội sẽ là lợi thế cạnh tranh của PTI để thu hút cũng như giữ chân khách hàng;
- Tiếp tục triển khai các chương trình marketing theo hướng tập trung vào nhóm đối tượng khách hàng mục tiêu nhằm tăng hiệu quả các hoạt động marketing và truyền thông;
- Đóng gói các sản phẩm mới nhằm đáp ứng được nhu cầu đa dạng của từng nhóm khách hàng, trong đó, chú trọng đẩy mạnh các sản phẩm bán lẻ nhằm phát huy lợi thế về mạng lưới bán hàng rộng khắp của PTI;
- Tăng cường hợp tác với các hiệp hội, các diễn đàn lớn để tiếp cận với các đối tượng khách hàng tiềm năng;
- Tiếp tục đẩy mạnh các chương trình nâng cao sự nhận biết về thương hiệu PTI cũng như gia tăng giá trị thương hiệu PTI bằng các chiến dịch truyền thông mới.

✓ *Hoạt động đầu tư*

Chủ trương đầu tư: thận trọng và linh hoạt để vừa đảm bảo mục tiêu bảo toàn vốn nhưng tận dụng cơ hội để thu lợi nhuận;

- Tăng cường quản trị rủi ro, bảo toàn vốn;



- Tăng tỷ trọng đầu tư vào các khoản có thu nhập ổn định, đem lại tỷ suất sinh lời cao hơn đầu tư tiền gửi ngân hàng và thu hồi được trong năm;
- Chi giải ngân cho hoạt động đầu tư chứng khoán nếu nhận thấy đạt hiệu quả hơn hoạt động tiền gửi, đầu tư chứng khoán đảm bảo nguyên tắc bảo toàn vốn;
- Hiện thực hóa lợi nhuận tại một số mảnh đất Tổng công ty đang sở hữu nếu có cơ hội.
- ✓ *Hoạt động công nghệ thông tin*
- Hỗ trợ tích cực, hiệu quả cho các hoạt động kinh doanh và quản lý của PTI;
- Ứng dụng công nghệ, thiết bị tiên tiến, đảm bảo tính kế thừa và hoạt động ổn định;
- Xây dựng đội ngũ quản trị công nghệ thông tin có trình độ chuyên môn, có khả năng hỗ trợ kịp thời cho các đơn vị trong quá trình ứng dụng công nghệ thông tin vào công tác kinh doanh.

#### **IV. Đánh giá của Hội đồng quản trị về hoạt động của Tổng Công ty**

##### **1. Đánh giá của Hội đồng quản trị về các mặt hoạt động của Tổng công ty**

###### ***Đánh giá chung***

- Trong điều kiện nền kinh tế còn gặp không ít khó khăn, tình hình cạnh tranh rất khốc liệt, PTI hoàn thành 109% kế hoạch kinh doanh bảo hiểm gốc, duy trì tỷ lệ trả cổ tức 10%;
- PTI đã nộp ngân sách nhà nước 110,35 tỷ đồng (bao gồm thuế GTGT, TNDN, TNCN).

###### ***Đánh giá cụ thể trên các mặt công tác***

###### ***1.1 Công tác quản lý, quản trị doanh nghiệp***

Năm 2014, PTI có một số hoạt động đổi mới công tác quản lý sau đây:

- Ban hành hệ thống các quy định về mô hình tổ chức và mô hình quản lý hoạt động kinh doanh bảo hiểm qua kênh môi giới;
- Thành lập Trung tâm cứu hộ tại 3 miền, tổ chức các đội giám định, kiểm soát chặt chẽ tình hình bồi thường. Năm 2014, tỷ lệ bồi thường mục tiêu chung của PTI là 43%. Tỷ lệ bồi thường thực tế ước đạt 41,2%;
- Áp dụng nhiều chính sách mới tạo sự khác biệt về chất lượng dịch vụ vượt trội (nhanh chóng, thuận tiện, thân thiện) như: tổ chức hội nghị garage liên kết, cung cấp dịch vụ bán hàng, chăm sóc khách hàng, giám định, chi trả bồi thường thông qua hệ thống đại lý và đội ngũ cán bộ bưu tá, văn hóa xã trải rộng trên cả nước; cung cấp thông tin cho khách hàng về tiến trình giải quyết bồi thường thông qua website <http://sms.pti.com.vn>;
- Công tác đào tạo được chú trọng đầu tư: Dành ngân sách gần 4 tỷ đồng cho đào tạo, tổ chức trên 81 khóa học cho 1510 lượt cán bộ tham gia dưới nhiều hình thức và nội dung đa dạng.

###### ***1.2 Công tác ứng dụng khoa học công nghệ và cải tiến kỹ thuật quản lý***

Một số sáng kiến điển hình có tác dụng thiết thực trong hoạt động của PTI năm 2014 gồm: quản lý hóa đơn ẩn chi và doanh thu bảo hiểm trực tuyến giúp PTI làm chủ được số liệu

bán hàng qua hệ thống VNPost, bài toán Phúc Bách Niên trên chương trình nghiệp vụ, bài toán SMS tra cứu hồ sơ bồi thường nhanh cho khách hàng, phần mềm thi nghiệp vụ giỏi năm 2014, bài toán giám sát hiện trường, bài toán quản lý văn bản giấy tờ tại văn phòng Tổng công ty và chuyển xuống các đơn vị, xây dựng và hoàn thiện bài toán web bán hàng trực tuyến với khách hàng: epti.vn ...

### *1.3. Công tác phúc lợi*

- Chế độ, chính sách đối với người lao động được PTI thực hiện đầy đủ, kịp thời (tiền lương, đóng bảo hiểm xã hội, trợ cấp thôi việc... trả đủ, nộp đủ, đúng hạn);

- Năm 2014, PTI dành ngân sách 11,2 tỷ đồng cho 3 chương trình lớn tạo động lực cho người lao động:

@ Chương trình chăm sóc nhân viên;

@ Chương trình theo Thỏa ước lao động;

@ Chương trình thi đua khen thưởng.

### *1.4. Công tác thi đua*

Trong năm 2014, Tổng công ty đã phát động 08 phong trào thi đua và tổ chức 01 cuộc thi nghiệp vụ giỏi. Điểm mới trong phong trào thi đua 2014 là phong trào thi đua 2014 là phong trào thi đua được thực hiện liên tục trong cả năm. Tại các đợt thi đua, tinh thần sáng tạo, đổi mới của tập thể và cá nhân được Tổng công ty chú trọng, khuyến khích phát huy và coi đó là những điểm sáng để ưu tiên trong xét thưởng, tôn vinh khi kết thúc thi đua.

### *1.5 Các hoạt động vì cộng đồng*

Một số hoạt động nổi bật trong năm:

- Chương trình Vun đắp ước mơ xanh 2014;
- Chương trình “Chung tay vun đắp điểm Bru điện văn hóa xã”;
- Các chương trình từ thiện tại bản Phiêng Chiêng, tỉnh Sơn La, bản Cư Khanh tỉnh Đắk Lắk;
- Tặng 4800 thẻ bảo hiểm Phúc học đường.

## **2. Đánh giá của Hội đồng quản trị về hoạt động của Ban Tổng giám đốc Tổng công ty**

Để đạt được những kết quả kinh doanh và quản lý trong năm 2014, Ban Tổng giám đốc PTI đã hết sức nỗ lực trong công tác điều hành kinh doanh, linh động, mềm dẻo trong việc điều chỉnh cơ chế, chính sách cho phù hợp với tình hình thực tiễn. Ban Lãnh đạo đã đoàn kết một lòng, sát cánh cùng các đơn vị kinh doanh nhằm tìm ra giải pháp đúng đắn trong mỗi thời kỳ của năm tài khóa. Mọi quyết sách của Ban Tổng giám đốc đều được báo cáo đầy đủ với Hội đồng quản trị để có ý kiến tư vấn và quyết định kịp thời.

Ban Tổng giám đốc PTI đã thực hiện đồng bộ các giải pháp sau đây:



- **Biện pháp tăng doanh thu**

- Mở kênh bán hàng mới, củng cố kênh bán hàng hiện có. Để đảm bảo doanh thu tăng trưởng theo mục tiêu Hội đồng quản trị giao, Ban giám đốc điều hành PTI nỗ lực tìm mọi biện pháp để tái tục được các hợp đồng lớn, phát triển nguồn khách hàng mới thông qua việc phát triển các kênh khai thác mới (như telesales); củng cố các kênh khai thác truyền thống. Trong năm 2014, PTI có nhiều chính sách, cơ chế thúc đẩy doanh thu kênh Vnpost, showroom, đăng kiểm, môi giới, bancassurance phát triển. Các chương trình thúc đẩy doanh thu nghiệp vụ tập trung vào nghiệp vụ xe cơ giới vì đây là sản phẩm chiến lược của PTI;

- Đẩy mạnh công tác hỗ trợ bán hàng thông qua các chương trình thi đua, chương trình hỗ trợ khai thác bảo hiểm học sinh, hỗ trợ các địa bàn trọng điểm, các chương trình marketing với nghiệp vụ bảo hiểm xe cơ giới;

- Tích cực tìm kiếm các cơ hội đầu tư an toàn và có tỷ lệ sinh lời cao hơn lãi suất tiền gửi; tăng cường quản trị rủi ro, bảo toàn vốn; hợp tác với đơn vị tư vấn PriceWaterhouseCoopers Viet Nam tư vấn xây dựng quy trình đầu tư và kiểm soát rủi ro hoạt động đầu tư của PTI;

- Đẩy mạnh phát triển thương hiệu, truyền thông sự kiện, các chương trình hỗ trợ, xúc tiến bán hàng.

- **Biện pháp giảm chi phí**

- Không cấp đơn bảo hiểm tràn lan, kiểm soát chặt chẽ các hợp đồng tái tục (đặc biệt hợp đồng có giá trị lớn), tăng cường công tác đánh giá rủi ro, xem xét thận trọng trước khi cấp đơn và Tổng công ty có thể kiểm soát được công tác này qua hình thức online với các đơn vị.

- Kiểm soát chặt tình hình bồi thường:

- + Năm 2014, Ban Tổng giám đốc PTI vẫn chú trọng kiểm soát chặt chẽ công tác bồi thường xe cơ giới nhằm đảm bảo hiệu quả kinh doanh. Trong năm 2014, PTI đã thành lập Trung tâm cứu hộ tại 3 miền, Tổ giám định hiện trường được thành lập và hoạt động có hiệu quả nhằm góp phần kiểm soát thiệt hại. Đối với địa bàn Hà Nội và TP. Hồ Chí Minh, PTI cam kết giám định viên có mặt tại hiện trường trong vòng 30 phút kể từ khi nhận được thông báo tổn thất xảy ra;

- + Xây dựng các phần mềm nghiệp vụ để kiểm soát chặt chẽ các hợp đồng đã ký, hình tái tục, tình hình báo tái, tình hình bồi thường... từ đó để có biện pháp quản lý phù hợp, như chương trình tài sản kỹ thuật online, chương trình cấp đơn bảo hiểm hàng hóa online, kiểm soát hợp đồng bảo hiểm con người...;

- + Kiểm soát chặt chẽ từng khoản chi, tuyên truyền và yêu cầu cán bộ thực hành tiết kiệm.

- **Biện pháp tăng cường chất lượng dịch vụ, nâng cao năng lực quản lý**

Hiện nay, PTI là doanh nghiệp bảo hiểm đầu tiên và duy nhất trên thị trường bảo hiểm tổ chức Hội nghị thường niên với các garage liên kết. Sau 3 năm triển khai, đến nay PTI đã xây dựng được bộ tiêu chuẩn chất lượng đồng nhất tại các garage liên kết, kiên quyết loại bỏ



54 garage không đáp ứng đủ tiêu chuẩn chất lượng của PTI; đưa tổng đài hỗ trợ call center vào quy trình kiểm tra, giám sát chất lượng của garage và sự hài lòng của khách hàng.

Năm 2014, PTI đã ra mắt website truy vấn tiến độ bồi thường của nghiệp vụ bảo hiểm xe cơ giới. PTI là doanh nghiệp bảo hiểm đầu tiên và duy nhất hiện nay thực hiện việc này.

PTI cam kết có mặt tại hiện trường trong vòng 30 phút sau khi nhận được thông báo tổn thất.

Tăng cường các tiêu chuẩn phục vụ khách hàng của PTI tại các garage liên kết như: rửa xe và hút bụi miễn phí cho khách hàng, cung cấp thêm các dịch vụ gia tăng khi khách hàng chờ lấy xe: đọc báo, trà nước, đồ ăn nhẹ miễn phí...

### **3. Định hướng của Hội đồng quản trị**

- Tiếp tục xây dựng PTI trở thành một doanh nghiệp bảo hiểm phi nhân thọ bán lẻ dẫn đầu thị trường có mạng lưới bán hàng và phục vụ khách hàng lớn nhất Việt Nam;
- PTI đứng trong top 5 doanh nghiệp về chất lượng dịch vụ khách hàng;
- Tiếp tục huy động, tăng quy mô vốn, mở rộng hợp tác với nhà đầu tư chiến lược;
- Liên tục đổi mới, áp dụng công nghệ quản lý hiện đại trong toàn bộ các mảng hoạt động kinh doanh chính của Tổng công ty;
- Xây dựng PTI trở thành một doanh nghiệp có trách nhiệm với cộng đồng, tích cực đóng góp vào sự phát triển và thịnh vượng của cộng đồng và đất nước.

## **V. Quản trị công ty**

### **1. Hội đồng quản trị**

#### *a) Thành phần Hội đồng quản trị*

- Ông Phạm Anh Tuấn, Tổng giám đốc Tổng công ty Bưu điện Việt Nam - Chủ tịch Hội đồng quản trị
- Ông Nguyễn Trường Giang, Tổng giám đốc Tổng công ty Cổ phần Bảo hiểm Bưu điện - Ủy viên HĐQT
- Bà Phạm Minh Hương, Chủ tịch Hội đồng quản trị Công ty Cổ phần Chứng khoán VNDirect - Ủy viên HĐQT
- Ông Mai Xuân Dũng, Phó Tổng giám đốc Tổng công ty Cổ phần Tái bảo hiểm Quốc gia Việt Nam - Ủy viên HĐQT
- Bà Trần Thị Thanh Hương, Trưởng Ban Đầu tư Tổng công ty Cổ phần Bảo hiểm Bảo Minh - Ủy viên HĐQT
- Bà Trần Thị Minh - Ủy viên HĐQT độc lập

#### *b) Hoạt động của Hội đồng quản trị*

- Hội đồng quản trị đã phối hợp chặt chẽ, kịp thời, thường xuyên với Ban Tổng giám đốc điều hành trong việc chỉ đạo thực hiện các Nghị quyết của Đại hội đồng cổ đông và của Hội đồng quản trị đối với Tổng công ty;

- Mọi vấn đề ra quyết định của Hội đồng quản trị đều được thảo luận, thông báo đầy đủ, kịp thời, đúng quy định với Ban Kiểm soát và Ban Tổng giám đốc điều hành;

- Năm 2014, Hội đồng quản trị PTI họp 04 lần; vào ngày 26/3/2014, 19/8/2014, 13/11/2014, 11/12/2014 .

Nội dung các cuộc họp được thể hiện qua các Nghị quyết như sau:

STT	Số Nghị quyết/ Quyết định	Ngày	Nội dung
1	Nghị quyết số 07/NQ-HĐQT-PTI	28/2/2014	+ Về ngày đăng ký cuối cùng để thực hiện quyền tham dự Đại hội đồng cổ đông thường niên năm 2014 của Tổng công ty Cổ phần Bảo hiểm Bưu điện
2	Nghị quyết số 19/NQ-HĐQT-PTI	26/3/2014	+ Thông qua báo cáo kết quả kinh doanh năm 2013 + Thông qua Kế hoạch kinh doanh năm 2014 + Trình Đại hội đồng cổ đông thông qua Danh sách các công ty kiểm toán độc lập để kiểm toán báo cáo tài chính năm 2014 + Phương án tăng vốn + Thông qua nội dung Chương trình đại hội đồng cổ đông thường niên năm 2014
3	Nghị quyết số 49/NQ-HĐQT-PTI	05/6/2014	+ Về việc chốt Danh sách cổ đông hưởng quyền nhận cổ tức năm 2013, thời gian thanh toán cổ tức năm 2013
4	Nghị quyết số 65/NQ-HĐQT-PTI	19/8/2014	+ Thông qua báo cáo kết quả kinh doanh 6 tháng đầu năm 2014 + Kế hoạch kinh doanh 6 tháng cuối năm 2014
5	Nghị quyết số 68/NQ-PTI-HĐQT	19/8/2014	+ Tăng vốn góp của PTI tại Công ty Bảo hiểm Lane Xang (LAP)
6	Nghị quyết số 69/NQ-PTI-HĐQT	19/8/2014	+ Tăng vốn góp của PTI tại Công ty Cổ phần IBS Việt Nam
7	Nghị quyết số 84/NQ-HĐQT-PTI	13/11/2014	+ Thông qua báo cáo kết quả kinh doanh 9 tháng đầu năm 2014 + kế hoạch kinh doanh cuối năm 2014
8	Nghị quyết số 85/NQ-PTI-HĐQT	13/11/2014	+ Ủy thác cho vay tiêu dùng đối với cán bộ nhân viên PTI qua VIB
9	Nghị quyết số 91/NQ-HĐQT-PTI	12/12/2014	+ Phê duyệt phương án lựa chọn đối tác chiến lược

c) Tỷ lệ sở hữu cổ phần có quyền biểu quyết và các chứng khoán khác do Tổng công ty phát hành của các thành viên Hội đồng quản trị



STT	Họ và tên	Chức vụ	Tỷ lệ nắm giữ (%)	
			Đại diện	Cá nhân
1	Phạm Anh Tuấn	Chủ tịch HĐQT	18,17	0,11
2	Nguyễn Trường Giang	Ủy viên HĐQT	18,00	0,07
3	Trần Thị Thanh Hương	Ủy viên HĐQT	0	0
4	Mai Xuân Dũng	Ủy viên HĐQT	7,06	0
5	Trần Thị Minh	Ủy viên HĐQT	0	0,02
6	Phạm Minh Hương	Ủy viên HĐQT	0	0

## 2. Ban Kiểm soát

### a) Thành viên và cơ cấu Ban Kiểm soát

- Ông Nguyễn Quốc Kế, Phó Tổng giám đốc Công ty Cổ phần Thương mại Bưu chính Viễn thông (COKYVINA) - Trưởng Ban
- Ông Đỗ Anh Tuấn, Kiểm soát viên Tổng công ty Xây dựng Hà Nội - Ủy viên
- Bà Nguyễn Hồng Linh, Chuyên viên Ban Dịch vụ Tài chính Bưu chính Tổng công ty Bưu điện Việt Nam - Ủy viên
- Bà Nguyễn Thị Hà Ninh, Kế toán trưởng Công ty Cổ phần Chứng khoán VNDirect- Ủy viên

### b) Tỷ lệ sở hữu cổ phần có quyền biểu quyết và các chứng khoán khác của các thành viên Ban Kiểm soát

STT	Họ và tên	Chức vụ	Tỷ lệ nắm giữ (%)	
			Đại diện	Cá nhân
1	Nguyễn Quốc Kế	Trưởng Ban kiểm soát	2,08	0,03
2	Đỗ Anh Tuấn	Thành viên BKS	1,66	0,02
3	Nguyễn Hồng Linh	Thành viên BKS	0	0
4	Nguyễn Thị Hà Ninh	Thành viên BKS	0	0

### c) Hoạt động của Ban Kiểm soát

Các cuộc họp của Hội đồng quản trị đều có sự có mặt của các thành viên Ban Kiểm soát. Ban Kiểm soát tổ chức họp tối thiểu 02 lần trong một năm. Trường hợp đột xuất có thể họp bất thường theo Quy định tại Điều lệ Tổng công ty.

## 3. Các giao dịch, thù lao và các khoản lợi ích của Hội đồng quản trị, Ban Kiểm soát, Ban Tổng giám đốc

### 3.1 Lương, thưởng, thù lao, các khoản lợi ích:



\* Tiền lương Ban điều hành

STT	Họ và tên	Chức vụ	Số tiền (VNĐ)
1	Nguyễn Trường Giang	Tổng giám đốc	992.250.000
2	Bùi Xuân Thu	Phó Tổng giám đốc	697.500.000
3	Đỗ Quang Khánh	Phó Tổng giám đốc	638.100.000
4	Nguyễn Đức Bình	Phó Tổng giám đốc	745.200.000
5	Bùi Trung Kiên	Phó Tổng giám đốc	502.200.000
	Tổng cộng		2.947.450.000

\* Tiền thưởng và thù lao Hội đồng quản trị và Ban kiểm soát

STT	Họ và tên	Chức vụ	Thù lao quyết toán năm 2013	Thưởng và thù lao tạm ứng 2014	Tổng cộng
1	Phạm Anh Tuấn	Chủ tịch HĐQT	19.385.098	96.000.000	115.385.098
2	Nguyễn Trường Giang	Ủy viên HĐQT	831.059	45.000.000	45.831.059
3	Mai Xuân Dũng	Ủy viên HĐQT	831.059	45.000.000	45.831.059
4	Hồ Công Trung	Ủy viên HĐQT	831.059	45.000.000	45.831.059
5	Phạm Minh Hương	Ủy viên HĐQT	5.873.294	45.000.000	50.873.294
6	Trần Thị Minh	Ủy viên HĐQT		30.000.000	30.000.000
7	Nguyễn Quốc Kế	Trưởng Ban KS	831.059	45.000.000	45.831.059
8	Đỗ Anh Tuấn	Ủy viên Ban KS	18.554.039	27.000.000	45.554.039
9	Nguyễn Hà Ninh	Ủy viên Ban KS	15.915.529	27.000.000	42.915.529
10	Nguyễn Hồng Linh	Ủy viên Ban KS	15.915.529	27.000.000	42.915.529
11	Nguyễn Thị Thúy Hồng	Ủy viên Ban KS	5.596.275		5.596.275
	Tổng cộng		84.564.000	432.000.000	516.564.000

3.2 Giao dịch cổ phiếu của cổ đông nội bộ, cổ đông lớn và người có liên quan

STT	Người thực hiện giao dịch	Chức vụ	SLCP ban đầu	SLCP giao dịch	SLCP sau giao dịch	Lý do tăng, giảm
1	Công ty Cổ phần Chứng khoán VNDIRECT	CĐL	6.018.271	94.000	6.112.271	Mua cổ phần

**VI. Báo cáo tài chính (Đính kèm)**

(Toàn văn Báo cáo tài chính tổng hợp đã kiểm toán của PTI được đăng tải tại website: <http://www.pti.com.vn/shareholder/view/158.html> )

Trân trọng./.

Hà Nội, ngày 07 tháng 4 năm 2015



**Nguyễn Trường Giang**