

Số: 01-17/BC-HC

TP.HCM, ngày 19 tháng 4 năm 2017

BÁO CÁO THƯỜNG NIÊN
Công ty Cổ phần Thực phẩm Cholimex
Năm báo cáo 2016

I. Thông tin chung:

1. Thông tin khái quát

- Tên giao dịch: Công ty Cổ phần Thực phẩm Cholimex (Cholimexfood)
- Giấy chứng nhận đăng ký doanh nghiệp số: 0304475742 do Sở Kế hoạch và Đầu tư cấp ngày 03/8/2016.
- Vốn điều lệ: 81 tỷ đồng
- Vốn đầu tư của chủ sở hữu: 119,5 tỷ đồng.
- Địa chỉ: đường số 7, Khu Công nghiệp Vĩnh Lộc, Huyện Bình Chánh, TP.HCM
- Số điện thoại: 08 3765 3389
- Số fax: 08 3765 3025
- Website: www.cholimexfood.com.vn
- Mã cổ phiếu: CMF

Quá trình hình thành và phát triển:

Theo quyết định số 73/QĐUB ngày 15/ 4/ 1981, UBND TP. Hồ Chí Minh cho phép thành lập Công ty Công Tư Hợp Doanh Xuất Nhập Khẩu Trục Dụng trực thuộc quận 5 với tên gọi tắt là Cholimex. Sự ra đời của quyết định này dựa trên nền tảng từ những thế mạnh tiềm năng của người Hoa ở khu vực Chợ Lớn. Những ngày đầu thành lập, hoạt động kinh doanh xuất nhập khẩu của Công ty mang tính tổng hợp đa ngành. Trong đó các bộ phận chuyên ngành thu mua và chế biến các mặt hàng thủy sản nông dược phẩm... nhằm phục vụ cho nhu cầu sống của người dân thành phố và của cả nước.

Đến ngày 02/ 6/ 1983 UBND Thành phố Hồ Chí Minh ra quyết định 78/QĐUB chia Công ty hợp danh xuất nhập khẩu Trục Dụng quận 5 ra làm 2 tổ chức:

- Công ty cung ứng hàng xuất khẩu quận 5
- Xí nghiệp chế biến hàng xuất khẩu quận 5

Năm 1988 để mở rộng quy mô hoạt động kinh doanh, tăng cường lực lượng sản xuất cũng như tiếp nhận thêm cơ sở vật chất, Xí nghiệp chế biến hàng xuất khẩu quận 5 được chuyển thành Xí nghiệp chế biến hải sản và thực phẩm xuất khẩu.

Ngày 20/12/2005 UBND Thành phố Hồ Chí Minh ban hành quyết định số 6437/QĐ-UB chấp thuận Xí nghiệp chế biến hải sản và thực phẩm xuất khẩu Cholimex chuyển đổi hình thức sở hữu thành Công ty cổ phần.

Ngày 19/ 7/2006 Công ty chính thức hoạt động với tên mới: Công ty cổ phần thực phẩm Cholimex theo giấy chứng nhận đăng ký kinh doanh công ty cổ phần số 4103005042 do Sở kế hoạch và đầu tư thành phố Hồ Chí Minh cấp.

2. Ngành nghề và địa bàn kinh doanh

- Các ngành nghề kinh doanh chính: sản xuất, chế biến, gia công và kinh doanh các mặt hàng thực phẩm, thủy hải sản cung cấp cho thị trường nội địa và xuất khẩu. Các mặt hàng tiêu biểu như: tương ớt, tương cà, nước mắm ăn liền, nước tương, chả giò, hoành thánh, há cảo, lẫu hải sản,...



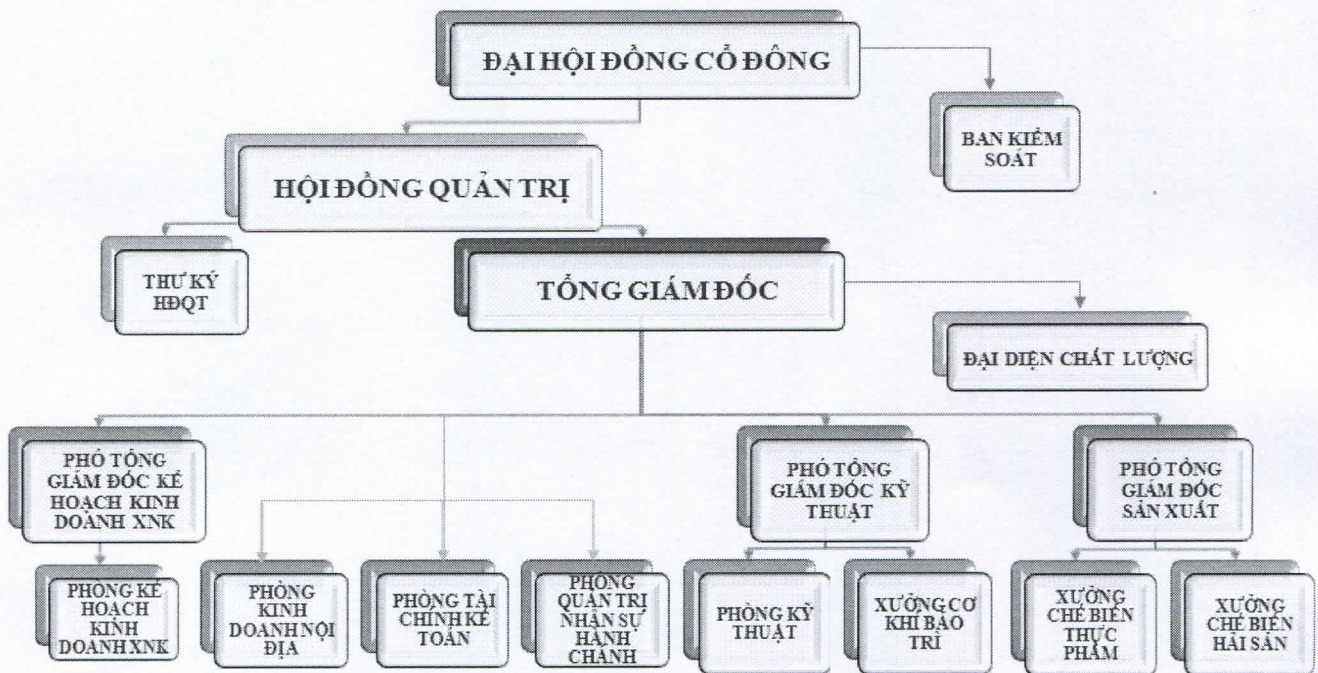
- Địa bàn kinh doanh: Sản phẩm của Công ty chủ yếu được tiêu thụ ở thị trường trong nước thông qua hệ thống phân phối trên toàn quốc và xuất khẩu sang các nước EU (chiếm tỷ trọng 80% doanh số xuất khẩu), Đông Âu, Úc và các thị trường khác.

3. Thông tin về mô hình quản trị, tổ chức kinh doanh và bộ máy quản lý

- Mô hình quản trị:

- + Đại hội đồng Cổ đông có thẩm quyền cao nhất công ty, quyết định những vấn đề thuộc quyền và nhiệm vụ do luật pháp, điều lệ công ty qui định;
- + Hội đồng Quản trị có 5 thành viên là cơ quan quản lý của công ty, có toàn quyền nhân danh công ty để quyết định những vấn đề liên quan đến mục đích, quyền lợi công ty trừ những vấn đề thuộc thẩm quyền của Đại hội đồng Cổ đông.
- + Ban Kiểm soát có 3 thành viên, thực hiện nhiệm vụ thay mặt Đại hội đồng Cổ đông đánh giá giám sát công tác quản lý điều hành của Hội đồng Quản trị, Ban Tổng giám đốc theo điều lệ công ty, các nghị quyết, quyết định của Đại hội đồng Cổ đông và các văn bản pháp luật.

- Cơ cấu tổ chức của Công ty:



- Các công ty con, công ty liên kết: Không có.

4. Định hướng phát triển

- Các mục tiêu chủ yếu của Công ty:

- + Cholimex Food trở thành nhà sản xuất, chế biến, phân phối thực phẩm hàng đầu với chuỗi sản phẩm đa dạng, phong phú, đáp ứng đầy đủ các tiêu chuẩn an toàn vệ sinh thực phẩm. Không chỉ cung cấp cho thị trường nội địa mà còn xuất khẩu.
- + Khai thác nguồn lực vốn, công nghệ, kinh nghiệm từ mọi thành phần kinh tế trong và ngoài nước dưới hình thức hợp tác, liên doanh, liên kết nhằm phát triển đồng bộ, xây dựng chuỗi thực phẩm khép kín, từ vùng nguyên liệu đến chế biến, cung cấp thực phẩm an toàn chất lượng cao, giám sát và truy xuất nguồn gốc. Thực

hiện nhiệm vụ bình ổn thị trường thực phẩm, nâng cao năng lực sản xuất, chế biến sản phẩm xuất khẩu và phát triển kênh phân phối. Liên kết đào tạo nguồn nhân lực, đáp ứng nhu cầu phát triển của Cholimexfood giai đoạn 2010-2020.

- Các mục tiêu đối với môi trường, xã hội và cộng đồng của Công ty.
 - + Với phương châm con người là tài sản lớn nhất của Cholimexfood, Ban điều hành Công ty luôn chú trọng đến công tác xây dựng đội ngũ cán bộ quản lý và nhân viên, nỗ lực cải tiến các chính sách nhằm thu hút đội ngũ cán bộ công nhân viên có trình độ, tay nghề để đáp ứng nhu cầu phát triển của Công ty. Môi trường làm việc trong nhà máy tuân thủ theo các quy định tiêu chuẩn ngành. Người lao động được trang bị đầy đủ thiết bị bảo hộ lao động, được khám sức khỏe sức khỏe định kỳ mỗi năm theo qui định. Cholimexfood chăm sóc đời sống tinh thần cho Người lao động bằng các hoạt động vui chơi giải trí sau giờ làm việc và đi du lịch hàng năm. Bên cạnh đó, Công ty luôn tạo ra môi trường làm việc học tập tốt giúp cho người lao động nâng cao tay nghề, gắn bó lâu dài với Công ty.
 - + Cholimexfood phấn đấu trở thành công ty hàng đầu Việt Nam sản xuất gia vị, thực phẩm đông lạnh và là biểu tượng niềm tin của chất lượng phục vụ con người Việt Nam và cộng đồng Quốc tế. Với sứ mệnh đặt ra là: Mang Gia Vị Cuộc Sống đến mỗi bữa ăn ngon. Cholimexfood luôn “nêm” yêu thương hạnh phúc cho mỗi bữa ăn thêm nồng nàn bằng chất lượng, tinh thần trách nhiệm, tận tụy với công việc và không ngừng sáng tạo đối với cộng đồng và xã hội.

5. Các rủi ro: Không có.

II. Tình hình hoạt động trong năm

1. Tình hình hoạt động sản xuất kinh doanh

TÊN ĐƠN VỊ	ĐƠN VỊ TÍNH	THỰC HIỆN NĂM 2015	NĂM 2016		% thực hiện so với KH 2016	% thực hiện 2016 so với 2015
			KẾ HOẠCH	THỰC HIỆN		
(A)	(B)	(1)	(2)	(3)	(4=3/2)	(5=3/1)
1. Tổng kim ngạch XNK	1.000 USD	18.407	20.400	19.302	94,6	104,9
- Xuất khẩu:	1.000 USD	17.830	19.700	18.711	95,0	104,9
- Nhập khẩu:	1.000 USD	576	700	591	84,4	102,6
4. Tổng doanh thu	triệu đồng	1.218.816	1.400.000	1.427.532	102,0	117,1
5. Lợi nhuận trước thuế	Nt	60.008	64.500	63.370	98,2	105,6
6. Lợi nhuận sau thuế	Nt	46.302	51.600	50.652	98,2	109,4

a) Về kinh doanh:

- Kim ngạch xuất nhập khẩu: 19.302.000 USD đạt 94,6% kế hoạch, tăng trưởng 4,9% so với năm 2015.
- Doanh thu năm 2015 và năm 2016 đã điều chỉnh theo Thông tư số 200/20014/TT-BTC ngày 22/12/2014 của Bộ Tài Chính. Cụ thể: tổng doanh thu 1.427,532 tỷ đồng đạt 102,0% kế hoạch và tăng trưởng 17,1% so với năm 2015.
- Lợi nhuận trước thuế: 63,370 tỷ đồng đạt 98,2% kế hoạch, tăng trưởng 5,6% so với năm 2015.

- Thị trường xuất khẩu: Tình hình kinh tế, chính trị thế giới diễn biến phức tạp, việc nước Anh rời khỏi Liên minh Châu Âu đã làm nền kinh tế Anh bị tác động không nhỏ, đồng bảng mất giá, sức mua của thị trường giảm mạnh đã ảnh hưởng lớn đến doanh thu xuất khẩu. Tuy nhiên, Công ty đã nỗ lực mở rộng và thúc đẩy tăng trưởng ở các thị trường xuất khẩu khác, trong năm đã phát triển được 5 thị trường mới: Đài Loan, Kuwait và Ai Cập, công hòa Séc và Đan Mạch.
- Thị trường nội địa: Năm 2016 đánh dấu nhiều thành công trong hoạt động của kênh FS triển khai mở mới và gia tăng hình ảnh trên toàn thị trường toàn quốc.

b) Về sản xuất:

- Không ngừng đầu tư máy móc thiết bị mới song song với việc cải tiến các máy móc thiết bị hiện hữu để tăng năng suất lao động, chất lượng sản phẩm.
- Hoàn tất dự án xây dựng xưởng sauce 100 triệu chai/ năm, dự kiến đưa vào hoạt động đầu quý II/2017.

2. Tổ chức và nhân sự:

DANH SÁCH BAN ĐIỀU HÀNH CÔNG TY CỔ PHẦN THỰC PHẨM CHOLIMEX

STT	HỌ TÊN	NĂM SINH	ĐỊA CHỈ	CHỨC VỤ	SỐ CỔ PHẦN	TỶ LỆ SỐ HỮU CỔ PHẦN
1	Diệp Nam Hải	1967	76 Trần Tuấn Khải P5 Q.5, TP. HCM	Tổng Giám đốc	10.000	0,12%
2	Hồ Ngọc Hương	1968	100F Hùng Vương Q5, TP. HCM	Phó Tổng Giám đốc	2.300	0,03%
3	Nguyễn Thị Huyền Trang	1971	399 Lê Đại Hành P11 Q11, TP. HCM	Phó Tổng Giám đốc	4.000	0,05%
4	Nguyễn Thị Bích Ngọc	1969	925/29 Âu Cơ, P.Tân Sơn Nhì, Q.Tân Phú, TPHCM	Giám đốc tài chính - Kế toán trưởng	3.000	0,04%
	TỔNG:				19.300	0,37%

- Những thay đổi trong ban điều hành: Ông Diệp Nam Hải được bổ nhiệm chức vụ Tổng Giám đốc Công ty thay thế cho Ông Dương Văn Hùng kể từ ngày 22/7/2016.
- Số lượng cán bộ, nhân viên: 1.462 người.

3. Tình hình đầu tư, tình hình thực hiện các dự án:

a) Các khoản đầu tư lớn:

Công ty tiếp tục thực hiện Dự án xưởng sauce công suất 100 triệu chai 270gr/năm với tổng chi phí 134,855 tỷ đồng, dự kiến sẽ hoàn thành vào quý II/2017.

b) Các công ty con, công ty liên kết: Không có.

4. Tình hình tài chính:

a) Tình hình tài chính

Chỉ tiêu	Năm 2015	Năm 2016	% tăng giảm
Tổng giá trị tài sản	467.762.842.062	562.706.670.951	20,29%
Doanh thu thuần	1.268.528.675.655	1.424.742.604.498	12,31%
Lợi nhuận từ hoạt động kinh doanh	60.501.235.726	60.115.648.023	
Lợi nhuận khác	(493.139.520)	3.254.350.299	
Lợi nhuận trước thuế	60.008.096.206	63.369.998.322	5,60%
Lợi nhuận sau thuế	46.302.530.465	50.652.490.979	9,39%
Tỷ lệ lợi nhuận trả cổ tức	25%		

b) Các chỉ tiêu tài chính chủ yếu:

Chỉ tiêu	Năm 2015	Năm 2016	Ghi chú
<i>1. Chỉ tiêu về khả năng thanh toán</i>			
+ Hệ số thanh toán ngắn hạn:			
Tài sản ngắn hạn/Nợ ngắn hạn	1,29 lần	1,14 lần	
+ Hệ số thanh toán nhanh:			
<u>(Tài sản ngắn hạn - Hàng tồn kho)/Nợ ngắn hạn</u>	0,69 lần	0,63 lần	
<i>2. Chỉ tiêu về cơ cấu vốn</i>			
+ Hệ số Nợ/Tổng tài sản	52,09%	58,05%	
+ Hệ số Nợ/Vốn chủ sở hữu	108,74%	138,42%	
<i>3. Chỉ tiêu về năng lực hoạt động</i>			
+ Vòng quay hàng tồn kho:			
Giá vốn hàng bán/Hàng tồn kho bình quân	7,03 vòng	7,53 vòng	
+ Doanh thu thuần/Tổng tài sản	291,39%	253,19%	
<i>4. Chỉ tiêu về khả năng sinh lời</i>			
+ Hệ số Lợi nhuận sau thuế/Doanh thu thuần	3,65%	3,55%	
+ Hệ số Lợi nhuận sau thuế/Vốn chủ sở hữu	21,77%	21,46%	
+ Hệ số Lợi nhuận sau thuế/Tổng tài sản	10,64%	9,00%	
+ Hệ số Lợi nhuận từ hoạt động kinh doanh/Doanh thu thuần	4,77%	4,21%	

5. Cơ cấu cổ đông, thay đổi vốn đầu tư của chủ sở hữu

a) Cổ phần:

Tổng số cổ phần đang lưu hành: 8.100.000 cổ phần, mệnh giá: 10.000 đồng/cổ phần.
Loại cổ phần đang lưu hành: tất cả cổ phần đang lưu hành là cổ phần phổ thông, tự do chuyển nhượng.

b) Cơ cấu cổ đông:

Cơ cấu cổ đông phân theo tiêu chí tỷ lệ sở hữu (cổ đông lớn, cổ đông nhỏ):

LOẠI CỔ ĐÔNG	SỐ CỔ ĐÔNG	SỐ CỔ PHẦN SỞ HỮU	TỶ LỆ SỞ HỮU
- Cổ đông lớn (tỷ lệ sở hữu \geq 5%)	3	7.496.217	92,55%
- Cổ đông nhỏ	172	603.783	7,45%
TỔNG CỘNG	175	8.100.000	100,00%

Cơ cấu cổ đông phân theo tiêu chí cổ đông tổ chức và cổ đông cá nhân; cổ đông trong nước và cổ đông nước ngoài:

LOẠI CỔ ĐÔNG	SỐ CỔ ĐÔNG	SỐ CỔ PHẦN SỞ HỮU	TỶ LỆ SỞ HỮU
- Cổ đông tổ chức – trong nước	06	5.990.926	73,96%
- Cổ đông tổ chức – nước ngoài	03	1.541.900	19,04%
- Cổ đông cá nhân – trong nước	164	144.948	1,79%
- Cổ đông cá nhân – nước ngoài	02	422.226	5,21%
TỔNG CỘNG	175	8.100.000	100,00%

b) Tình hình thay đổi vốn đầu tư của chủ sở hữu: Trong năm Công ty không có phát hành cổ phiếu;

c) Giao dịch cổ phiếu quỹ: Không có;

d) Các chứng khoán khác: Không có phát hành.

6. Báo cáo tác động liên quan đến môi trường và xã hội của công ty

6.1. Quản lý nguồn nguyên vật liệu:

a) Tổng lượng nguyên vật liệu được sử dụng để sản xuất và đóng gói các sản phẩm và dịch vụ chính của tổ chức trong năm.

- Xưởng Chế biến Thực phẩm: 3.000 tấn

- Xưởng Chế biến Hải sản: 1.000 tấn

b) Báo cáo tỉ lệ phần trăm nguyên vật liệu được tái chế được sử dụng để sản xuất sản phẩm và dịch vụ chính của tổ chức: 0,05%

6.2. Tiêu thụ năng lượng:

a) Năng lượng tiêu thụ trực tiếp và gián tiếp.

Tình hình tiêu thụ năng lượng năm 2016:

Tiêu thụ điện:

‡ Tiêu thụ toàn công ty cả năm 2016: 5.860.243 kwh tương đương 9,118 tỷ đồng

+ Tiêu thụ điện trực tiếp tại các xưởng lớn: 4.869.796 kwh

Tiêu thụ hơi:

+ Tổng lượng hơi sử dụng năm 2016 là 8.291 tấn tương đương khoảng 5,25 tỷ.

a) Năng lượng tiết kiệm được thông qua các sáng kiến sử dụng năng lượng hiệu quả:

Tiết kiệm điện định mức điện tại các đơn vị so với năm 2015 là 193.210 kwh tương đương 1,331 tỷ đồng.

6.3. Tiêu thụ nước:

a) Nguồn cung cấp nước và lượng nước sử dụng

Tiêu thụ nước: tổng tiêu thụ nước của 2 xưởng sản xuất chính năm 2016 là 256.938 m³. Trong đó, Xưởng Chế biến Hải Sản tiết kiệm định mức là 20.169 m³ tương đương tiết kiệm 218 triệu đồng

b) Tỷ lệ phần trăm và tổng lượng nước tái chế và tái sử dụng

- Tổng lượng nước được xử lý qua trạm xử lý nước thải là: 206.000 m³ đạt tiêu chuẩn B theo tiêu chuẩn Việt Nam

- Công ty không có lượng nước tái chế và tái sử dụng

6.4. Tuân thủ pháp luật về bảo vệ môi trường:

a) Số lần bị xử phạt vi phạm do không tuân thủ luật pháp và các quy định về môi trường (không có).

b) Tổng số tiền do bị xử phạt vi phạm do không tuân thủ luật pháp và các quy định về môi trường (không có).

6.5. Chính sách liên quan đến người lao động

a) Số lượng lao động, mức lương trung bình đối với người lao động

- Số lượng lao động: 1.462 người

- Mức lương trung bình năm 2016: 8.000.000 đồng/người/tháng

b) Chính sách lao động nhằm đảm bảo sức khỏe, an toàn và phúc lợi của người lao động

- Chính sách phụ cấp độc hại và bồi dưỡng bằng hiện vật cho công nhân trực tiếp sản xuất

- Chính sách khen thưởng bình bầu A, B, C hàng tháng cho công nhân: 700.000 đồng/tháng

- Chính sách hỗ trợ người lao động thuê nhà lưu trú KCN Vĩnh Lộc: 300.000 đồng/người/tháng

- Chính sách hỗ trợ lao động nữ nuôi con nhỏ dưới 6 tuổi: 240.000 đồng/người/bé/năm

- Xây dựng thang bảng lương mới theo Nghị định 49/2013/NĐ-CP ngày 14/05/2013

- Chính sách tăng lương 10% hàng năm cho người lao động.

c) Hoạt động đào tạo người lao động:

Trong năm qua, hoạt động đào tạo của Công ty tập trung vào các mặt sau:

- Đào tạo kịp thời nhân viên tân tuyển đáp ứng nhu cầu phát triển và ổn định nguồn nhân lực của Công ty.

- Tái đào tạo đội ngũ nhân viên hiện hữu và có kinh nghiệm, luôn chú trọng nâng cao kiến thức nghiệp vụ, kỹ năng cho cán bộ quản lý và nhân viên chuyên môn.

- Tập trung huấn luyện, đào tạo nâng cao tay nghề cho công nhân viên qua các đợt thi nâng bậc, kiểm tra kiến thức về an toàn thực phẩm.

- Luôn chú trọng huấn luyện về an toàn lao động, phòng chống cháy nổ, phổ biến cập nhật quy định, nội quy, chế độ chính sách cho toàn thể công nhân trong Công ty.

Kết quả đạt được: trong năm qua Công ty đã đào tạo cho hơn 3.500 lượt học viên tham gia ở các lĩnh vực nêu trên với tổng số tiền 150.000.000 đồng

6.6. Báo cáo liên quan đến trách nhiệm đối với cộng đồng địa phương

- Đóng góp công tác xã hội năm 2016: 142.340.000 đồng.

III. Báo cáo và đánh giá của Ban Tổng Giám đốc:

1. Đánh giá kết quả hoạt động sản xuất kinh doanh năm 2016:

Trước những khó khăn của kinh tế thế giới và Việt Nam năm 2016, Công ty phải đối mặt với những khó khăn tác động trực tiếp đến hoạt động kinh doanh. Tình hình chính trị ở các nước Châu Âu đã ảnh hưởng đến hoạt động xuất khẩu. Trong nước, giá cả đầu vào vẫn tiếp tục tăng cao, nhân công khan hiếm và chi phí nhân công tăng khiến giá thành tăng trong khi giá bán ra không tăng. Tuy nhiên, với những nỗ lực không ngừng, năm 2016 Cholimex Food đã hoàn thành các chỉ tiêu kế hoạch năm: tổng doanh thu 1.427,532 tỷ đồng đạt 102,0% kế hoạch và tăng trưởng 17,1% so với năm 2015, Lợi nhuận trước thuế: 63,370 tỷ đồng đạt 98,2% kế hoạch, tăng trưởng 5,6% so với năm 2015.

2. Tình hình tài chính:

a) Tình hình tài sản:

Tổng tài sản đầu kỳ 467,2 tỉ đồng, cuối kỳ là 562,7 tỉ đồng tăng 20,44%. Tỷ lệ doanh thu thuần trên tổng tài sản năm 2015 là 291,39%, năm 2016 là 253,19%. Tài sản tăng đã khuếch đại làm cho tỷ lệ doanh thu thuần trên tổng tài sản tăng lên và dẫn đến lợi nhuận cũng tăng theo.

b) Tình hình nợ phải trả:

Nợ phải trả của Công ty đến 31/12/2016 diễn biến bình thường, không có nợ phải trả quá hạn.

Hệ số khả năng thanh toán ngắn hạn: 1.14 lần (>1): chấp nhận được, tài sản ngắn hạn của Công ty đã đảm bảo được khả năng để thanh toán nợ ngắn hạn.

3. Kế hoạch phát triển trong tương lai:

a) Dự báo tình hình:

- Thuận lợi:

Sản phẩm luôn ổn định về mặt chất lượng, tạo được uy tín cao trong lòng người tiêu dùng, ngày càng khẳng định vị thế của mình trên thị trường trong nước và quốc tế. Điều hành kinh tế vĩ mô ngày càng hoàn thiện, các quy định của chính phủ về vệ sinh an toàn thực phẩm ngày càng chặt chẽ cùng với ý thức tiêu dùng ngày càng cao của người dân giúp cho công ty phát huy được thế mạnh của một đơn vị vốn đã hoàn thiện về hệ thống quản trị chất lượng cạnh tranh tốt trên thị trường thực phẩm.

- Khó khăn:

Chi phí đầu vào (các loại nông, thủy hải sản) không ngừng tăng trong khi giá bán ra không thể tăng khiến Doanh nghiệp phải tìm kiếm nhiều giải pháp tiết giảm chi phí. Hội nhập kinh tế toàn cầu là cơ hội nhưng cũng là thách thức đối với các DN Việt Nam về đổi mới công nghệ, tiếp cận nguồn tài chính dồi dào và thu hút nguồn nhân lực chất lượng cao.

b) Định hướng phát triển:

Hoàn thiện hệ thống phân phối nội địa theo hướng chuyên nghiệp. Phát triển thị trường xuất khẩu ở khu vực cộng đồng chung ASEAN (AEC), thị trường Bắc Mỹ, Nhật và một số thị trường tiềm năng như Trung Đông, Bắc Phi và Nam Phi

Phát triển dòng thực phẩm đông lạnh chay (rau củ các loại) cùng với các sản phẩm giá trị gia tăng có nguồn gốc thủy hải sản tôm, cá, mực ... Tiếp tục phát triển các dòng gia vị, nước chấm bên cạnh các mặt hàng sauce truyền thống vốn là thế mạnh của Công ty. Tiếp tục thực hiện các dự án đầu tư mở rộng nhà xưởng, cải tiến máy móc thiết bị nhằm nâng cao năng suất và sản lượng, đạt mức tăng trưởng bình quân khoảng 15% - 20% mỗi năm.

4. Báo cáo đánh giá liên quan đến trách nhiệm về môi trường và xã hội của công ty

a. Đánh giá liên quan đến các chỉ tiêu môi trường:

Thực hiện tốt những qui định của pháp luật về bảo vệ môi trường, đảm bảo nguyên tắc của Công ty là sản xuất hài hòa với môi trường và xã hội, cụ thể:

- Thực hiện bảo trì bảo dưỡng định kỳ hệ thống xử lý nước thải để đảm bảo đạt tiêu chuẩn qui định trước khi thải ra môi trường, vận dụng nhiều biện pháp để thu gom phân loại và giao cho đơn vị có chức năng xử lý các chất thải rắn (thông thường và nguy hại);
- Xây dựng môi trường xanh, sạch, đẹp tại cơ quan;
- Thường xuyên tuyên truyền, giáo dục, vận động CBCNV tham gia bảo vệ môi trường cùng doanh nghiệp;
- Áp dụng các giải pháp nhằm tiết giảm chi phí sử dụng năng lượng, nhiên liệu.

b. Đánh giá liên quan đến vấn đề người lao động:

Với phương châm “con người là tài sản lớn nhất của Công ty” nên Ban lãnh đạo luôn coi trọng công tác chăm lo về vật chất và tinh thần cho người lao động, tạo cho họ sự yên tâm để gắn bó lâu dài với đơn vị. Tổ chức Công đoàn luôn được tạo điều kiện thuận lợi và ngày càng nâng cao hiệu quả hoạt động.

Công ty tổ chức đối thoại giữa người lao động và người sử dụng lao động định kỳ mỗi quý/lần. Thỏa ước lao động tập thể được ký kết tại Hội nghị người lao động được tổ chức hằng năm với những lợi ích cho người lao động cao hơn luật.

Công tác an toàn vệ sinh lao động luôn được công ty quan tâm thông qua các hoạt động cụ thể: khám sức khỏe định kỳ cho người lao động; công ty có phòng y tế để phục vụ cho người lao động; tổ chức tập huấn sơ cấp cứu tại chỗ cho đội sơ cấp cứu và an toàn vệ sinh viên; thực hiện đo kiểm môi trường lao động; trang bị đầy đủ bảo hộ lao động.

C. Đánh giá liên quan đến trách nhiệm của doanh nghiệp đối với cộng đồng địa phương:

Chính sách nhất quán của Cholimexfood là “đặt lợi ích sức khỏe của người tiêu dùng lên trên hết” nên việc đảm bảo an toàn vệ sinh thực phẩm là nguyên tắc hàng đầu bằng việc kiểm soát chặt chẽ nguồn gốc và chất lượng các nguyên phụ liệu đầu vào, duy trì các hệ thống quản lý chất lượng theo tiêu chuẩn ISO 9001, ISO 22000, BRC, HALAL, KOSHER... Cung cấp thông tin đầy đủ về thành phần, hướng dẫn sử dụng, hạn sử dụng và các khuyến cáo liên quan đến sức khỏe tiêu dùng trên bao bì.

Công ty đã thu hút, tạo việc làm và thu nhập ổn định cho hơn 1.500 lao động, cùng với việc xây dựng và duy trì các tiêu chuẩn về trách nhiệm xã hội BSCI, ETI đã tạo niềm tin đối với khách hàng về đạo đức kinh doanh của Cholimexfood.

Hằng năm, Công ty vận động người lao động cùng với doanh nghiệp tham gia các hoạt động xã hội: Đóng góp cho các quỹ an sinh xã hội, Ủng hộ người nghèo, hiến máu nhân đạo...

IV. Đánh giá của Hội đồng quản trị về hoạt động của Công ty:

1. Đánh giá của Hội đồng quản trị về hoạt động của Công ty:

- Công ty bảo đảm sản xuất tăng trưởng bền vững mặc dù tình hình kinh tế còn nhiều khó khăn. Doanh thu và lợi nhuận luôn tăng trưởng, tăng thu nhập cho người lao động;
- Thực hiện tốt các quy định về chế độ tài chính kế toán của nhà nước;
- Công tác tiếp thị sản phẩm được quan tâm, đầu tư đúng mức;
- Trong năm Ban điều hành đã đảm bảo việc làm ổn định cho người lao động. Đã tiến hành chấn chỉnh công tác quản lý lao động, thực hành tiết kiệm hiệu quả, giải quyết chế độ chính sách cho người lao động đúng với chế độ chính sách của nhà nước và quy định của công ty.

2. **Đánh giá của Hội đồng quản trị về hoạt động của Ban Tổng giám đốc Công ty:**

- Ban Tổng giám đốc đã có những chỉ đạo kịp thời trong việc tổ chức triển khai hoạt động sản xuất kinh doanh, cũng như các biện pháp ứng phó với những biến động của thị trường trong bối cảnh khó khăn của nền kinh tế thế giới nói chung và nền kinh tế Việt Nam nói riêng;
- Ban Tổng giám đốc chỉ đạo thực hiện và giám sát chặt chẽ dự án xây dựng xưởng sauce theo đúng chế độ về xây dựng cơ bản của Nhà nước cũng như chất lượng công trình;
- Phối hợp với các tổ chức Đảng, đoàn thể nhằm nâng cao hiệu quả điều hành và đảm bảo quyền lợi cho người lao động;
- Chấp hành đầy đủ và nghiêm túc các quy định pháp luật của các cơ quan nhà nước về chế độ báo cáo tài chính, hợp đồng giao dịch thương mại, hợp đồng lao động ..., cũng như quy định của Ủy ban chứng khoán nhà nước (thuộc bộ tài chính) về việc công bố thông tin đối với Công ty cổ phần đại chúng và Công ty niêm yết.

3. **Kế hoạch, định hướng của Hội đồng Quản trị:**

- Tiếp tục sắp xếp, hoàn thiện quy trình quản lý nhằm nâng cao hiệu quả quản lý, điều hành, tăng chất lượng sản phẩm cũng như năng suất lao động.
- Tiếp tục chỉ đạo và giám sát chặt chẽ dự án xây dựng xưởng sauce mới theo đúng chế độ về xây dựng cơ bản hiện hành của Nhà nước.
- Tiếp tục nghiên cứu cải tiến máy móc thiết bị, cơ sở hạ tầng, nhà xưởng kho hàng, đổi mới công nghệ, dây chuyền sản xuất, nâng cao năng suất và sản lượng sản xuất để đáp ứng nhu cầu tiêu thụ sản phẩm ngày càng tăng cao của thị trường và đặc biệt là để hoàn thành hệ thống chỉ tiêu mà nghị quyết Đại hội đồng cổ đông năm 2016 thông qua.

V. **Báo cáo tài chính:**

(Xem Báo cáo tài chính năm 2016 đã kiểm toán được đăng trên website Công ty tại địa chỉ: <http://www.cholimexfood.com.vn> ngày 31/3/2017)

