

# BÁO CÁO THƯỜNG NIÊN NĂM 2016

## I. Thông tin chung

### 1. Thông tin khái quát

- Tên giao dịch: **CÔNG TY CỔ PHẦN THIẾT BỊ PHỤ TÙNG CƠ ĐIỆN**
- Giấy chứng nhận đăng ký doanh nghiệp số: 0100103584
- Vốn điều lệ: 30.000.000.000 đồng (Ba mươi tỷ đồng)
- Vốn đầu tư của chủ sở hữu: 65.166.043.607 đồng
- Địa chỉ: Số 56, Ngõ 102 Trường Chinh, Phường Phương Mai, Quận Đống Đa, Thành phố Hà Nội
- Số điện thoại: (04)38686150
- Số fax: (04)38686150
- Website: <http://www.emesco.com.vn>
- Mã cổ phiếu (nếu có): EMG

### 2. Quá trình hình thành và phát triển Công ty

Công ty cổ phần thiết bị phụ tùng cơ điện tiền thân là Công ty thiết bị phụ tùng cơ điện Nông nghiệp, được thành lập theo Quyết định số 3972/QĐ/BNN-TCCB ngày 10/11/2004 của Bộ trưởng Bộ Nông nghiệp và Phát triển Nông thôn và được cấp giấy phép đăng ký kinh doanh số 0100103584 do Sở kế hoạch và đầu tư thành phố Hà Nội cấp lần đầu ngày 06 tháng 05 năm 2005. Các Giấy chứng nhận đăng ký kinh doanh thay đổi gần nhất (lần thứ 8) là Giấy chứng nhận đăng ký kinh doanh số 0100103584 ngày 10 tháng 11 năm 2011

Các đơn vị trực thuộc tính đến ngày 31 tháng 12 năm 2016 bao gồm:

- Trung tâm dịch vụ cơ điện; địa chỉ Km 12, Quốc lộ 10, Xã Tứ Hiệp, Huyện Thanh Trì, Thành phố Hà Nội
- Xí nghiệp cơ khí và dịch vụ; địa chỉ Số 115A, Phan Trọng Tuệ, Xã Tam Hiệp, Huyện Thanh Trì, Thành phố Hà Nội
- Xí nghiệp cao su và cơ điện; địa chỉ Xuân Sen, Thủy Xuân Tiên, Chương Mỹ, Hà Nội
- Chi nhánh Công ty cổ phần thiết bị phụ tùng cơ điện tại Thành phố Hải Phòng; địa chỉ: Số 378 Lê Thánh Tông, Quận Ngô Quyền, Thành phố Hải Phòng
- Chi nhánh Công ty cổ phần thiết bị phụ tùng cơ điện tại Đắc Lắc; địa chỉ: Số 15, Nguyễn Chí Thanh, Thành phố Buôn Ma Thuột, Tỉnh Đắc Lắc

### 3. Ngành nghề và địa bàn kinh doanh

\*Ngành nghề kinh doanh chính của Công ty gồm:

-Kinh doanh thiết bị y tế, thiết bị phòng thí nghiệm.

-Kinh doanh xuất nhập khẩu thiết bị, phụ tùng, linh kiện vật tư, sản phẩm ngành điện lực, điện máy, điện lạnh, điện gia dụng, điện tử, tin học, truyền thông.

-Kinh doanh xuất, nhập khẩu các sản phẩm, vật tư, kim khí, vật liệu dành cho ngành xây dựng và công nghiệp;

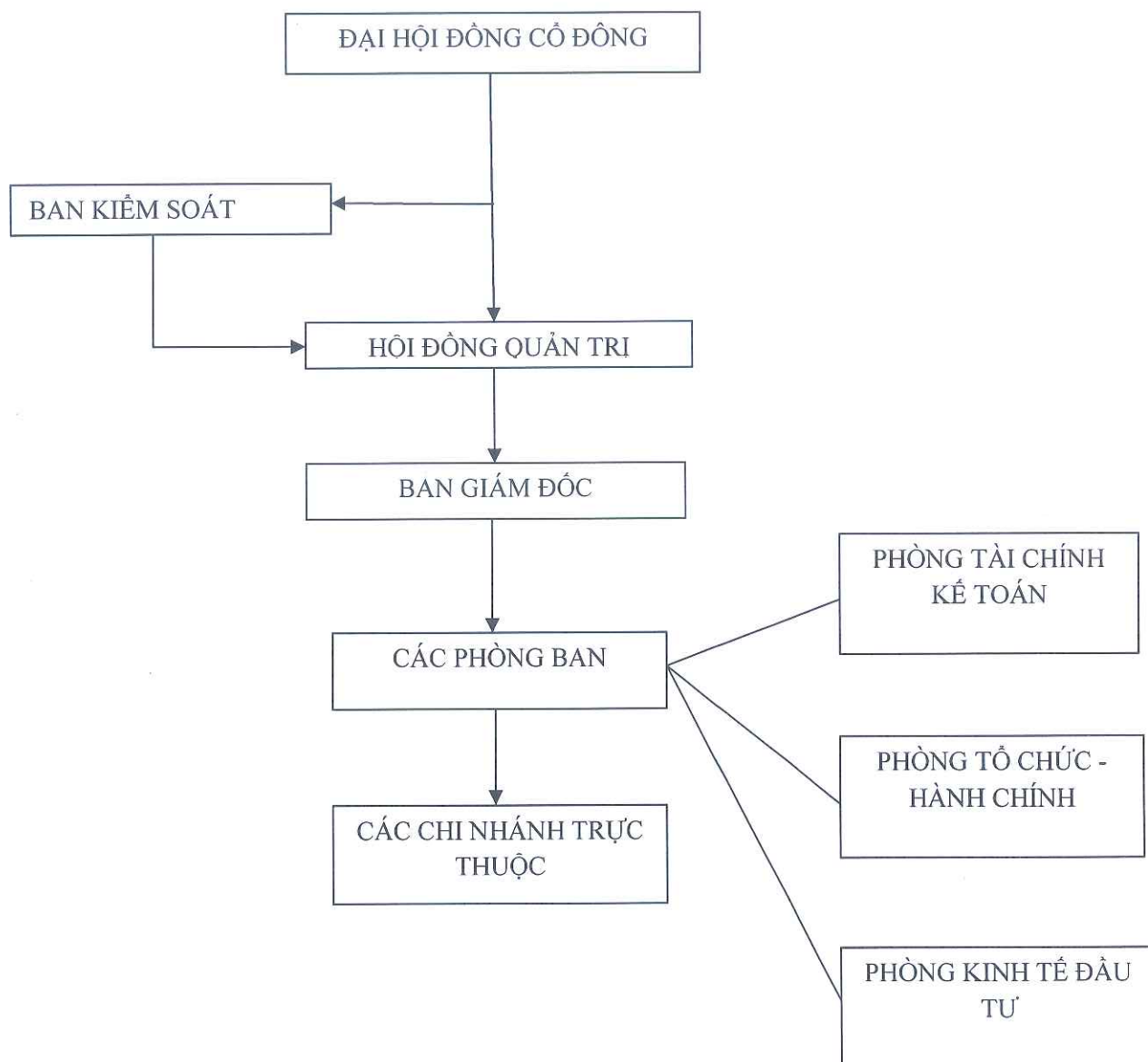
-Đầu tư, xây dựng công trình: thủy lợi, thủy điện, giao thông, dân dụng;

- Kinh doanh bất động sản và cho thuê văn phòng làm việc (không bao gồm hoạt động tư vấn về giá đất);
- Xuất nhập khẩu kinh doanh phân bón;
- Sản xuất, lắp ráp nội địa hóa động cơ Diezen và liên hợp với máy nông nghiệp, máy chế biến;
- Kinh doanh xuất nhập khẩu các mặt hàng sau: nông lâm sản và thực phẩm chế biến, nguyên vật liệu, hóa chất phục vụ nông nghiệp ( Trừ Hóa chất Nhà nước cấm), thủy lợi và chế biến thực phẩm thức ăn chăn nuôi, phương tiện vận tải đường bộ và hàng tiêu dùng phục vụ nông nghiệp và phát triển nông thôn;
- Dịch vụ cho thuê kho bãi và trông giữ ô tô qua đêm;
- Kinh doanh thiết bị phụ tùng vật tư cơ khí thủy lợi;
- Dịch vụ vận tải và đại lý xăng dầu;
- Bán hàng đại lý, bán hàng (vật tư, ký gửi thiết bị phụ tùng cơ điện trong nước và nước ngoài);
- Sửa chữa và gia công cơ khí;
- Sản phẩm săm lốp máy kéo, săm lốp xe thô và các thiết bị, chế phẩm khác từ cao su;
- Xuất nhập khẩu và bán buôn, bán lẻ vật (không bao gồm thuốc bảo vệ thực vật và thuốc thú y), thiết bị phụ tùng cơ điện phục vụ cho ngành nông nghiệp và công nghiệp thực phẩm;
- Thương nghiệp bán buôn, bán lẻ;

\*Địa bàn kinh doanh: Trong nước và nước ngoài

#### ***4. Thông tin về mô hình quản trị, tổ chức kinh doanh và bộ máy quản lý***

a.Mô hình quản trị: Công ty thực hiện mô hình quản trị của Công ty đại chúng, thực hiện đúng theo các quy định của Luật Doanh nghiệp và các văn bản hướng dẫn khác, bao gồm:



b. Các chi nhánh trực thuộc:

- Trung tâm dịch vụ cơ điện
- Xí nghiệp cơ khí và dịch vụ
- Xí nghiệp cao su và cơ điện tại Xuân Mai
- Chi nhánh Công ty cổ phần thiết bị phụ tùng cơ điện tại Thành phố Hải Phòng
- Chi nhánh Công ty cổ phần thiết bị phụ tùng cơ điện tại Đắc Lắc

## II. Tình hình hoạt động trong năm

### 1. Tình hình hoạt động sản xuất kinh doanh

STT	CHỈ TIÊU	ĐVT	KH2016	TH2016	TỈ LỆ TH/KH (%)
A	Tổng Doanh thu	1000 đồng	98.582.467	100.415.290	101,86%
B	Lợi nhuận trước thuế	1000 đồng	15.244.049	17.648.667	115,77%

## 2. Tổ chức và nhân sự

### Danh sách Ban điều hành

- Danh sách Ban điều hành:

Lý lịch tóm tắt	Thông tin
<b>1. Ông Nguyễn Ngọc Bình</b>	
-Giới tính	Nam
-Ngày tháng năm sinh	02/04/1957
-Nơi sinh	Hà Tĩnh
-Quốc tịch	Việt Nam
-Trình độ chuyên môn	Kỹ sư chế tạo máy -Thạc sỹ QTKD
-Chức vụ	Tổng Giám đốc - Ủy viên HĐQT
-Tỷ lệ sở hữu cổ phần biểu quyết	5,38%
<b>2. Ông Nguyễn Ngọc Nam</b>	
-Giới tính	Nam
-Ngày tháng năm sinh	01/08/1989
-Nơi sinh	Hà Nội
-Quốc tịch	Việt Nam
-Trình độ	Thạc sỹ QTKD
-Chức vụ	Phó Tổng Giám đốc
-Tỷ lệ sở hữu cổ phần biểu quyết	2,71%
<b>3. Ông Trần Vũ Long</b>	
-Giới tính	Nam
-Ngày tháng năm sinh	09/06/1976
-Nơi sinh	Nghệ An
-Quốc tịch	Việt Nam
-Trình độ	Cử nhân kinh tế
-Chức vụ	Phó Tổng Giám đốc
-Tỷ lệ sở hữu cổ phần biểu quyết	0,3%
<b>4. Bà Ngô Thị Lan Hương</b>	
-Giới tính	Nữ

-Ngày tháng năm sinh	08/12/1977
-Nơi sinh	Lào Cai
-Quốc tịch	Việt Nam
-Trình độ	Cử nhân Tài chính Kế toán
-Chức vụ	Kế toán trưởng
- Tỷ lệ sở hữu cổ phần biểu quyết	0,55%

- Những thay đổi trong ban điều hành: Không có
- Số lượng cán bộ, nhân viên.

Cơ cấu cán bộ, nhân viên	Số lượng tại ngày 31/12/2016 (người)
1.Trên Đại học	03
2.Đại học	20
3.Cao đẳng	0
4.Trung cấp	07
5.Công nhân	28
6.Lao động phổ thông	0

Thu nhập bình quân của người lao động trong năm 2016 đạt: **11.000.000 đồng/ người/tháng**

Công ty áp dụng quy chế tiền lương để thực hiện chính sách trả lương cho người lao động dựa vào nguyên tắc phân phối tiền lương theo lao động và mức độ đóng góp của người lao động đối với Công ty.

Việc chi trả tiền lương cho người lao động đúng thời gian quy định mỗi tháng 2 kỳ: Kỳ 1: Trả tạm ứng lương cơ bản vào ngày 25 hàng tháng, Kỳ 2 trả lương năng suất vào ngày mùng 10 của tháng sau

Các chính sách về tiền thưởng: Lễ Tết, Quyết toán tiền lương theo quý, năm được Công ty thực hiện đầy đủ đúng theo Quy chế tiền lương.

Các chính sách về Bảo hiểm xã hội, Bảo hiểm y tế, bảo hiểm thất nghiệp được Công ty thực hiện đúng theo quy định của pháp luật.

### 3. Tình hình đầu tư, tình hình thực hiện các dự án

a) Các khoản đầu tư lớn: Không có

b) Các công ty con, công ty liên kết: Không có

### 4. Tình hình tài chính

a) Tình hình tài chính (ĐVT: 1000 đồng)

TT	Chỉ tiêu	Năm 2015	Năm 2016	% Tăng (Giảm)
1	Tổng tài sản	77.072.315	75.735.172	98,26%
2	Nợ phải trả	20.107.902	10.569.129	52,56%
3	Vốn chủ sở hữu	56.964.412	65.166.043	114,39%
4	Tổng Doanh thu	71.506.260	100.415.290	140,43%
5	Lợi nhuận trước thuế	10.338.031	17.648.667	170,71%
6	Lợi nhuận sau thuế	8.024.756	14.068.567	175,31%

b) Các chỉ tiêu tài chính chủ yếu:

Các chỉ tiêu	ĐVT	Năm 2015	Năm 2016	Ghi chú
<i>1.Chỉ tiêu về khả năng thanh toán</i>				
<b>Tổng tài sản</b>	Lần	3,83	7,17	

<b>Tổng Nợ phải trả</b>				
<b>Tài sản ngắn hạn</b>	Lần	3,44	6,85	
<b>Tổng Nợ ngắn hạn</b>				
<b>Tổng tiền và các khoản đầu tư TC ngắn hạn</b>	Lần	1,40	2,42	
<b>Tổng Nợ ngắn hạn</b>				
<b>2. Chỉ tiêu về cơ cấu vốn</b>				
<b>Nợ phải trả</b>	%	26,09	13,96	
<b>Tổng nguồn vốn</b>				
<b>Nguồn vốn chủ sở hữu</b>	%	73,91	86,04	
<b>Nợ ngắn hạn</b>				
<b>3. Chỉ tiêu về khả năng sinh lời</b>				
<b>Lợi nhuận trước thuế</b>	%	13,62	15,56	
<b>Doanh thu thuần + TN hoạt động tài chính + Thu nhập khác</b>				
<b>Lợi nhuận sau thuế</b>	%	10,58	12,41	
<b>Doanh thu thuần + TN hoạt động tài chính + Thu nhập khác</b>				
<b>Lợi nhuận trước thuế</b>	%	13,41	23,30	
<b>Tổng tài sản</b>				
<b>Lợi nhuận sau thuế</b>	%	10,41	18,58	
<b>Tổng tài sản</b>				
<b>Lợi nhuận trước thuế</b>	%	14,09	21,59	
<b>Nguồn vốn CSH</b>				

**5. Cơ cấu cổ đông, thay đổi vốn đầu tư của chủ sở hữu**

**a) Cổ phần: Tính đến 31/12/2016**

- Số lượng cổ phần phổ thông đăng ký phát hành: 3.000.000 cổ phần
- Số lượng cổ phần đã bán ra công chúng: 3.000.000 cổ phần
- Số lượng cổ phần phổ thông đang lưu hành: 3.000.000 cổ phần
- Mệnh giá cổ phần đang lưu hành: 10.000 đồng /cổ phần

**b) Cơ cấu cổ đông tổ chức và cá nhân: Tính đến 31/12/2016**

TT	Loại hình cổ đông	Số lượng cổ đông	Số lượng cổ phần sở hữu	Tỷ lệ sở hữu
<b>I</b>	<b>Trong nước</b>	140	3.000.000	100%
1	Tổng công ty cơ điện xây dựng - CTCP	01	1.489.230	49,64%
2	Tổ chức khác	01	261	0,01%
3	Cổ đông cá nhân	138	1.510.509	50,35%
<b>II</b>	<b>Nước ngoài</b>	0	0	0

**c) Tình hình thay đổi vốn đầu tư của chủ sở hữu**

Trong năm, Tổng công ty cơ điện xây dựng - CTCP nhận chuyển nhượng cổ phiếu của Công ty cổ phần khu công nghiệp năng lượng Agrimeco Tân Tạo 109.230 cổ phiếu nâng tỷ lệ kiểm soát của Tổng công ty cơ điện xây dựng – CTCP từ 46% lên 49,64%

**d) Giao dịch cổ phiếu quỹ: Không có**

**e) Các chứng khoán khác: Không có**

**III. Báo cáo và đánh giá của Ban Giám đốc**

**1. Đánh giá kết quả hoạt động sản xuất kinh doanh**

Kết quả hoạt động sản xuất kinh doanh năm 2016 Công ty hoàn thành vượt mức kế hoạch doanh thu và lợi nhuận đề ra. Do được giảm giá thuê đất nên các đơn vị đều đạt lợi nhuận cao. Tuy nhiên, Xí nghiệp cao su và cơ điện không thực hiện được kế hoạch Doanh thu và tiếp tục thua lỗ do nằm trên địa bàn giáp ranh tỉnh Hòa Bình, nên tiền thuê đất thuộc địa bàn Hà Nội nên khó tìm kiếm khách thuê.

**2. Tình hình tài chính**

**a) Tình hình tài sản:**

Tổng Tài sản tại thời điểm 31/12/2016 giảm so với đầu năm : 1.337 triệu đồng tương ứng 17%, nguyên nhân:

Các nhóm tài sản giảm so với số đầu kỳ

Tiền và các khoản tương đương tiền : giảm 3.105 triệu đồng, tương ứng 11% so với đầu kỳ

Tài sản cố định: giảm 2.162 triệu đồng tương ứng 22% so với đầu kỳ.

Các khoản phải thu ngắn hạn : giảm 3.787. triệu đồng tương ứng 35% so với đầu kỳ

Các nhóm tài sản tăng trong khi tổng tài sản giảm:

Các khoản đầu tư tài chính ngắn hạn: tăng 4.978 triệu đồng

Hàng tồn kho tăng 2.769 triệu đồng

**b) Tình hình nợ:**

\*Nợ phải thu:

Nợ phải thu của khách hàng chiếm đa số trong tổng các khoản phải thu. Tại thời điểm 1/1/2016 là 46.847 triệu đồng, đến 31/12/2016 là 45.122 triệu đồng do khách hàng không trả nợ đúng cam kết. Các khoản nợ quá hạn được trích dự phòng căn cứ trên thời gian trả nợ gốc theo hợp đồng mua bán.

\*Nợ phải trả:

Trong kỳ không phát sinh nợ phải trả quá hạn. Nợ phải trả cuối kỳ là 10.569 triệu đồng giảm 9.538 triệu tương ứng 47% so với đầu kỳ. Các khoản nợ này đều đảm bảo nguồn cân đối thanh toán.

Hiệu quả sử dụng tài sản	Cuối năm	Đầu năm
Lợi nhuận trước thuế/		
Tổng Tài sản	23,30%	013,41%
Lợi nhuận sau thuế/		
Tổng Tài sản	18,58%	10,41%

**3. Đánh giá về tổ chức, chính sách, quản lý**

**a) Công tác quản lý, đầu tư**

- Hoàn tất các thủ tục lưu ký và niêm yết cổ phiếu trên thị trường chứng khoán để thực hiện mục tiêu huy động vốn cho các dự án.
- Tiếp nhận hồ sơ, nghiên cứu đánh giá dự án “Khu công nghiệp cơ khí năng lượng.
- Xin ý kiến cổ đông về việc “Đầu tư vốn vào Công ty cổ phần khu công nghiệp cơ khí năng lượng Tân Tạo” để thực hiện dự án “Khu công nghiệp cơ khí năng lượng tại Huyện Văn Giang – Tỉnh Hưng Yên”, tỷ lệ cổ đông tán thành là 89,53%
- Thiết kế kỹ thuật, lập khái toán đầu tư kho 2 tầng trên diện tích 684m<sup>2</sup> tại Xí nghiệp cơ khí và dịch vụ.
- Tiếp tục làm việc với các sở ngành để triển khai dự án đầu tư Khu nhà ở hỗn hợp tại Trung tâm dịch vụ cơ điện.
- Kiểm kê, đánh giá toàn bộ lại toàn bộ hệ thống kho cho thuê, dự kiến ban đầu tư tăng thêm 400m<sup>2</sup> kho tại Trung tâm dịch vụ cơ điện và điều chỉnh tăng giá thuê kho vào năm 2017.

**b) Công tác tổ chức**

- Công ty đã xây dựng xong hệ thống thang bảng lương mới, dự kiến trình phê duyệt và áp dụng từ năm 2017
- Xử lý xong một số tồn tại về nhân sự ở Xí nghiệp cao su và cơ điện.

**4. Kế hoạch phát triển :**

- Tiếp tục cung cấp vật tư cho các dự án bất động sản, công trình thủy điện có nguồn vốn đảm bảo.
- Đẩy mạnh hoạt động kinh doanh thiết bị phụ tùng nông nghiệp nhập khẩu, từng bước chiếm lĩnh thị trường phía Bắc và mở rộng vào miền Trung.

**5. Giải trình của Ban Giám đốc đối với ý kiến kiểm toán (Không có)**

**IV. Đánh giá của Hội đồng quản trị về hoạt động của Công ty**

**1. Đánh giá của Hội đồng quản trị về các mặt hoạt động của Công ty**

**a. Công tác tổ chức**

Trong năm 2016, các thành viên Hội đồng quản trị Công ty đã tham dự các cuộc họp của Hội đồng quản trị như sau:

TT	Thành viên HĐQT	Chức vụ	Số buổi họp HĐQT tham dự	Tỷ lệ (%)	Lý do không tham dự
1	Ông Lê Văn An	CT HĐQT	04	100	
2	Ông Nguyễn Ngọc Bình	UV HĐQT	04	100	
3	Bà Nguyễn Thị Kim Loan	UV HĐQT	04	100	
4	Ông Lê Văn Bảy	UV HĐQT	04	100	
5	Ông Nguyễn Văn Thành	UV HĐQT	04	100	

**2. Đánh giá của Hội đồng quản trị về hoạt động của Ban Giám đốc công ty**

Hội đồng quản trị Công ty đã thực hiện việc giám sát đối với Ban Giám đốc và các cán bộ quản lý của Công ty thông qua việc theo dõi, kiểm tra các báo cáo tài chính, các báo cáo kế hoạch sản xuất kinh doanh của Công ty, nhằm đảm bảo các hoạt động sản xuất kinh doanh của Công ty thực hiện đúng theo các quy định của pháp luật và đúng tinh thần Nghị quyết của Đại hội đồng cổ đông.



Hội đồng quản trị cũng đánh giá rất cao về tinh thần, trách nhiệm của Ban Giám đốc trong năm vừa qua trong quá trình điều hành hoạt động, đem lại hiệu cao cho Công ty và cổ đông.

### 3. Các kế hoạch, định hướng của Hội đồng quản trị

Hội đồng quản trị thống nhất các chiến lược phát triển Công ty trở thành một trong những một đơn vị vững mạnh có thể đương đầu với những thách thức khi hội nhập quốc tế đó là:

-Tăng trưởng quy mô của Công ty thực hiện tăng vốn điều lệ thêm 100 tỷ.

-Đầu tư thử nghiệm kho nhiều tầng tại Xí nghiệp cơ khí và dịch vụ ; Xí nghiệp cao su và cơ điện nhằm tối đa hóa diện tích cho thuê, nâng cao doanh thu, đầu tư từng bước để sau này có thể áp dụng mô hình kho hiện đại.

-Nghiên cứu, đề xuất phương án thu xếp và tham gia các lĩnh vực thủy điện mà Tổng Công ty đang thực hiện.

-Tham gia thành cổ đông chi phối của Công ty CP khu công nghiệp cơ khí năng lượng Agrita.

-Đẩy nhanh tiến độ đầu tư dự án chuyển đổi mục đích sử dụng đất Trung tâm dịch vụ cơ điện.

## V. Quản trị công ty

### 1. Hội đồng quản trị

a) Thành viên và cơ cấu của Hội đồng quản trị:

Lý lịch tóm tắt	Thông tin
<b>1. Ông Lê Văn An</b>	
-Giới tính	Nam
-Ngày tháng năm sinh	04/08/1958
-Nơi sinh	Bắc Ninh
-Quốc tịch	Việt Nam
-Trình độ chuyên môn	Kỹ sư thủy lợi-Thạc sĩ QTKD
-Chức vụ	Chủ tịch Hội đồng quản trị
-Tỷ lệ sở hữu cổ phần biểu quyết	5,38%
<b>2. Ông Nguyễn Ngọc Bình</b>	
-Giới tính	Nam
-Ngày tháng năm sinh	02/04/1957
-Nơi sinh	Hà Tĩnh
-Quốc tịch	Việt Nam
-Trình độ chuyên môn	Kỹ sư chế tạo máy -Thạc sĩ QTKD
-Chức vụ	Tổng Giám đốc - Ủy viên HĐQT
-Tỷ lệ sở hữu cổ phần biểu quyết	5,38%
<b>3. Bà Nguyễn Thị Kim Loan</b>	

-Giới tính	Nữ
-Ngày tháng năm sinh	13/06/1962
-Nơi sinh	Ninh Bình
-Quốc tịch	Việt Nam
-Trình độ chuyên môn	Cử nhân Tài chính Kế toán – Thạc sĩ QTKD
-Chức vụ	Ủy viên Hội đồng quản trị
-Tỷ lệ sở hữu cổ phần biểu quyết	0,54%
<b>4. Ông Lê Văn Bấy</b>	
-Giới tính	Nam
-Ngày tháng năm sinh	25/11/1950
-Nơi sinh	Nam Định
-Quốc tịch	Việt Nam
-Trình độ chuyên môn	Kỹ sư cơ khí
-Chức vụ	Ủy viên Hội đồng quản trị
- Tỷ lệ sở hữu cổ phần biểu quyết	3,44%
<b>4. Ông Nguyễn Văn Thành</b>	
-Giới tính	Nam
-Ngày tháng năm sinh	01/09/1954
-Nơi sinh	Hải Phòng
-Quốc tịch	Việt Nam
-Trình độ chuyên môn	Chuyên viên chính
-Chức vụ	Ủy viên Hội đồng quản trị
- Tỷ lệ sở hữu cổ phần biểu quyết	3,01%

b) Hoạt động của Hội đồng quản trị: đánh giá hoạt động của Hội đồng quản trị  
Các văn bản do HĐQT ban hành:

TT	Số Nghị Quyết/Quyết định	Ngày	Nội dung
1	Số 111/2016/QĐ-HĐQT	5/7/2016	QĐ thành lập Ban tổ chức ĐHCĐ thường niên năm 2016
2	Số 115/2016/QĐ-HĐQT	5/7/2016	QĐ thành lập Ban kiểm tra tư cách cổ đông
3	Số 119/2016/QĐ-HĐQT	8/7/2016	QĐ v/v cử đại diện quản lý phần vốn góp của Công ty CP thiết bị phụ tùng cơ điện tại Công ty CP máy gặt Hiếu Mẫn

4	Số 154/2016/NQ-HĐQT	27/9/2016	Đăng ký lưu ký chứng khoán và đăng ký giao dịch trên hệ thống giao dịch Upcom
---	---------------------	-----------	---

c) Hoạt động của Thành viên Hội đồng quản trị độc lập không điều hành: Không có

## 2. Ban Kiểm soát

### a) Thành viên và cơ cấu của Ban kiểm soát

Lý lịch tóm tắt	Thông tin
<b>1. Bà Trần Thu Thủy</b>	
-Giới tính	Nữ
-Ngày tháng năm sinh	30/09/1975
-Nơi sinh	Hà Nội
-Quốc tịch	Việt Nam
-Trình độ chuyên môn	Cử nhân kinh tế chuyên ngành Kế toán
-Chức vụ	Trưởng Ban kiểm soát
- Tỷ lệ sở hữu cổ phần biểu quyết	0%
<b>2. Ông Lê Quang Hưng</b>	
-Giới tính	Nam
-Ngày tháng năm sinh	12/12/1975
-Nơi sinh	Hà Nội
-Quốc tịch	Việt Nam
-Trình độ chuyên môn	Cử nhân kinh tế
-Chức vụ	Ủy viên Ban kiểm soát
- Tỷ lệ sở hữu cổ phần biểu quyết	0%
<b>3. Ông Nguyễn Bá Anh</b>	
-Giới tính	Nam
-Ngày tháng năm sinh	31/05/1948
-Nơi sinh	Hà Tĩnh
-Quốc tịch	Việt Nam
-Trình độ chuyên môn	Cử nhân kinh tế
-Chức vụ	Ủy viên Ban kiểm soát
- Tỷ lệ sở hữu cổ phần biểu quyết	1,45%

### b) Hoạt động của Ban kiểm soát

Ban kiểm soát Công ty trong năm 2016 đã thực hiện tốt nhiệm vụ kiểm soát của mình, cụ thể như sau:

- Tham dự đầy đủ các phiên họp của Hội đồng quản trị để theo dõi và giám sát hoạt động của Hội đồng quản trị Công ty;
- Kiểm tra các báo cáo tài chính hàng năm của Phòng Tài chính – Kế toán trước khi trình Hội đồng quản trị
- Kiểm tra, giám sát việc quản lý điều hành Công ty thông qua việc giám sát hoạt động của HĐQT, Ban Giám đốc trong công tác quản lý, điều hành, việc chấp hành luật pháp, chế độ chính sách của Nhà nước, thực hiện Nghị quyết của Đại hội đồng cổ đông và Điều lệ Công ty trong hoạt động sản xuất kinh doanh.
- Hoạt động giám sát của Ban kiểm soát luôn tuân thủ Pháp luật, đảm bảo tính chính xác, khách quan, công khai và kịp thời.

Trong năm 2016, Ban kiểm soát chưa ghi nhận trường hợp nào vi phạm quy định về trách nhiệm, nghĩa vụ của người quản lý Công ty và cũng không nhận được kiến nghị hoặc khiếu nại nào của cổ đông về tình hình hoạt động của Công ty.

### **3. Các giao dịch, thù lao và các khoản lợi ích của Hội đồng quản trị, Ban giám đốc và Ban kiểm soát**

#### **a) Lương, thưởng, thù lao, các khoản lợi ích**

**\*Thù lao Hội đồng quản trị và Ban kiểm soát năm 2016:**

- Thù lao của Thành viên HĐQT, BKS (không kiêm nhiệm): 488.400.000 đồng
- Thù lao của Thành viên HĐQT, BKS (kiêm nhiệm) : 422.400.000 đồng

b) Giao dịch cổ phiếu của cổ đông nội bộ: Không có

c) Hợp đồng hoặc giao dịch với cổ đông nội bộ: Không có

**d) Việc thực hiện các quy định về quản trị công ty**

Công ty luôn chấp hành các quy định về quản trị Công ty theo Quy định của Nhà nước

## **VI. Báo cáo tài chính**

### **1. Ý kiến kiểm toán**

**Đơn vị kiểm toán : Công ty TNHH Kiểm toán TTP**

Theo ý kiến của chúng tôi, Báo cáo tài chính đã phản ánh trung thực và hợp lý, trên các khía cạnh trọng yếu tình hình tài chính của Công ty cổ phần thiết bị phụ tùng cơ điện ngày 31 tháng 12 năm 2016 cũng như kết quả kinh doanh và tình hình lưu chuyển tiền tệ cho năm tài chính kết thúc ngày 31/12/2016, phù hợp với chuẩn mực kế toán, chế độ kế toán (doanh nghiệp) Việt Nam hiện hành và các quy định pháp lý có liên quan đến việc lập và trình bày Báo cáo tài chính.

### **2. Báo cáo tài chính được kiểm toán (Báo cáo đính kèm)**

**T/M.HỘI ĐỒNG QUẢN TRỊ**  
**Chủ tịch HĐQT**



*Lê Văn An*

