

Số: 10 /2017/BC-TGD

Hà Nội, ngày 30 tháng 03 năm 2017

BÁO CÁO THƯỜNG NIÊN

Công ty Cổ phần Chế tạo Điện cơ Hà Nội
Năm báo cáo: 2016

I. Thông tin chung:

1. Thông tin khái quát:

- Tên giao dịch: Công ty cổ phần Chế tạo Điện cơ Hà Nội
- Giấy chứng nhận đăng ký doanh nghiệp số: 0100100456 do Sở Kế hoạch và đầu tư Tp. Hà Nội cấp lần đầu ngày 03 tháng 07 năm 2009, đăng ký sửa đổi lần thứ 5 ngày 29 tháng 06 năm 2016.
- Vốn điều lệ: 368.000.000.000 đồng
- Vốn đầu tư của chủ sở hữu: 475.995.500.603 đồng.
- Địa chỉ: Km 12, đường Cầu Diễn, P. Phúc Diễn, quận Bắc Từ Liêm, Tp. Hà Nội.
- Số điện thoại: 04376 55510
- Số fax: 04376 55509
- Website: www.hem.vn
- Mã cổ phiếu : HEM

Quá trình hình thành và phát triển

- Tiền thân của Công ty cổ phần Chế tạo điện cơ Hà Nội là Nhà máy Chế tạo điện cơ, được thành lập ngày 15 tháng 01 năm 1961 và đặt trụ sở chính tại 44B Lý Thường Kiệt – phường Trần Hưng Đạo – Quận Hoàn Kiếm – Hà Nội.
- Từ ngày 15 tháng 02 năm 1996 đổi tên thành Công ty Chế tạo điện cơ theo Quyết định số 502/QĐ-TCCB ngày 15 tháng 02 năm 1996 của Bộ trưởng Bộ Công nghiệp.
- Theo Quyết định số 3110/QĐ-TCCB của Bộ Công nghiệp ngày 27 tháng 12 năm 2001, Công ty đổi tên thành Công ty Chế tạo điện cơ Hà Nội và đặt trụ sở chính tại Km 12 – Đường Cầu Diễn – Phường Phúc Diễn – Quận Bắc Từ Liêm – Tp. Hà Nội.
- Công ty được chuyển thành Công ty TNHH Nhà nước một thành viên Chế tạo điện cơ Hà Nội từ ngày 31 tháng 12 năm 2004.
- Công ty cổ phần Chế tạo điện cơ Hà Nội được thành lập theo Quyết định số 3012/QĐ-BCT ngày 15 tháng 6 năm 2009 trên cơ sở chuyển đổi Công ty TNHH Nhà nước một thành viên thành Công ty cổ phần.
- Công ty hoạt động theo Giấy chứng nhận đăng ký doanh nghiệp số 0100100456 do Sở Kế hoạch và Đầu tư Thành phố Hà Nội cấp lần đầu ngày 03/7/2009 với số vốn điều lệ ban đầu là 320.000.000.000 đồng. Từ khi hoạt động dưới hình thức Công ty cổ phần, Công ty đã trải qua hai đợt phát hành cổ phiếu tăng vốn điều lệ. Hiện tại, Vốn điều lệ của Công ty là 368.000.000.000 đồng.

- Ngày 07/12/2016, Công ty cổ phần Chế tạo Điện cơ Hà Nội được Trung tâm Lưu ký Chứng khoán Việt Nam cấp Giấy chứng nhận đăng ký chứng khoán số 177/2016/GCNCP-VSD với số lượng cổ phiếu đăng ký là 36.800.000 cổ phiếu, tổng giá trị cổ phiếu đăng ký tính theo mệnh giá: 368.000.000.000 đồng.
- Ngày 26 tháng 12 năm 2016, Công ty Cổ phần chế tạo Điện cơ Hà Nội được chấp thuận đăng ký giao dịch cổ phiếu tại Sở giao dịch chứng khoán Hà Nội trên sàn Upcom với khối lượng chứng khoán đăng ký giao dịch 36.800.000 cổ phiếu.

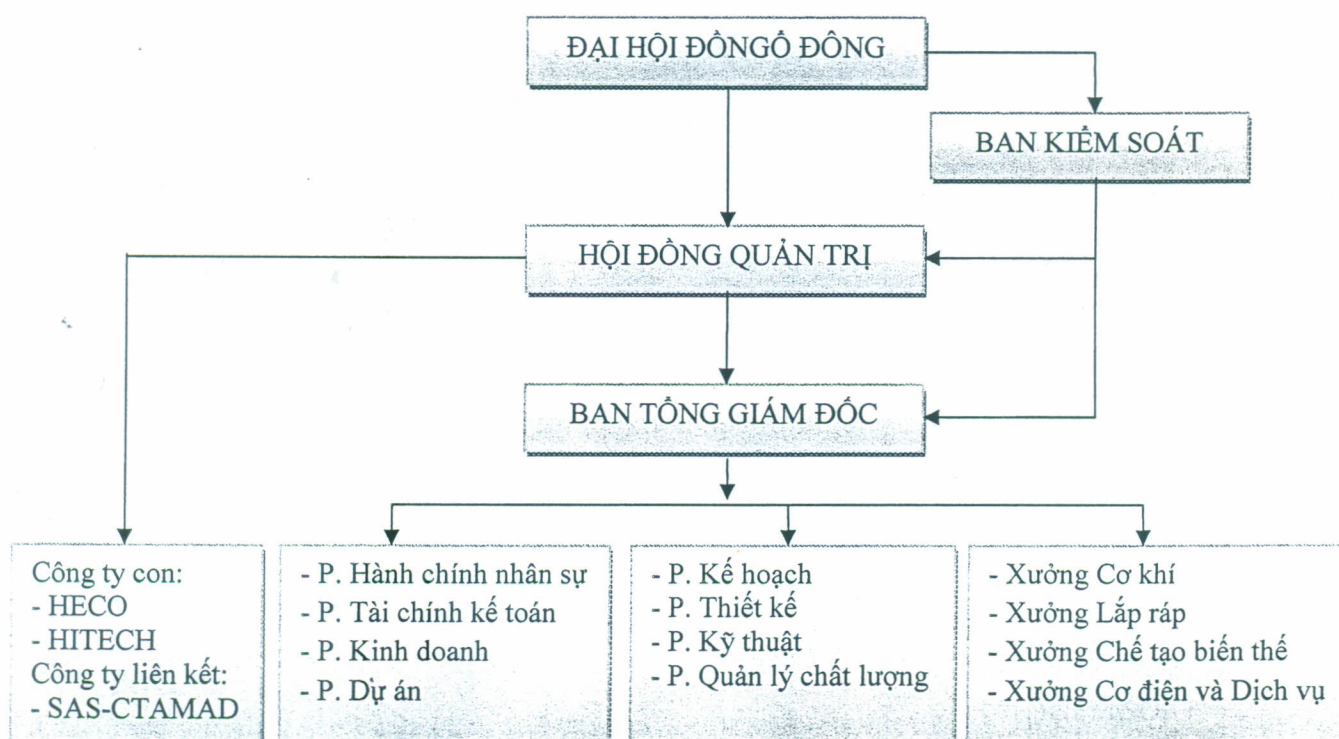
2. Ngành nghề và địa bàn kinh doanh:

- Ngành nghề kinh doanh:

- + Sản xuất mô tơ, máy phát, biến thế điện, thiết bị phân phối và điều khiển điện, các cấu kiện kim loại, máy thông dụng khác;
- + Gia công cơ khí;
- + Sửa chữa thiết bị điện, máy móc, thiết bị các loại;
- + Lắp đặt hệ thống điện, máy móc và thiết bị công nghiệp;
- + Kinh doanh bất động sản, xây dựng nhà các loại;
- + Bán buôn máy móc, thiết bị và phụ tùng máy khác;
- + Nghiên cứu và phát triển thực nghiệm khoa học tự nhiên và kỹ thuật.

3. Tổ chức bộ máy quản lý:

- Cơ cấu bộ máy quản lý.



- Các công ty con, công ty liên kết:

* **Tên công ty con: Công ty cổ phần Điện cơ Hà Nội (HECO)**

Địa chỉ: Lô J12, Khu công nghiệp Lê Minh Xuân, Huyện Bình Chánh, TP HCM

Vốn điều lệ thực góp: 13.000.000.000 đồng

Tỷ lệ nắm giữ của HEM: 70,02% vốn điều lệ

Hoạt động kinh doanh chính: Sản xuất và kinh doanh động cơ, máy phát, máy biến thế và các thiết bị điện; Dịch vụ sửa chữa.

* **Tên công ty con: Trường cao đẳng Công nghệ Hà Nội (HITECH)**

Địa chỉ: Km12 đường Cầu Diễn, Phường Phúc Diễn, quận Bắc Từ Liêm, TP Hà Nội

Vốn điều lệ thực góp: 18.500.000.000 đồng

Tỷ lệ nắm giữ của HEM: 51,35% vốn điều lệ

Hoạt động kinh doanh chính: Đào tạo, bồi dưỡng cán bộ ở trình độ cao đẳng và các trình độ thấp hơn gồm các ngành chủ yếu: Công nghệ điện-điện tử, công nghệ thông tin, cơ khí, kế toán, tin học; Nghiên cứu ứng dụng, phổ biến khoa học, kỹ thuật, công nghệ; Tổ chức sản xuất, dịch vụ.

* **Tên công ty liên kết: Công ty TNHH S.A.S - CTAMAD**

Địa chỉ: 44B Lý Thường Kiệt, Hà Nội

Vốn điều lệ thực góp: 22.372.680 USD (465.978.179.040 VNĐ)

Tỷ lệ nắm giữ của HEM: 35% vốn điều lệ

Hoạt động kinh doanh chính: Kinh doanh khách sạn quốc tế 5 sao Melia Hà Nội và dịch vụ cho thuê văn phòng.

4. Định hướng phát triển

- Đẩy nhanh tốc độ tăng trưởng, giữ vững thương hiệu và vị thế của nhà sản xuất thiết bị điện hàng đầu Việt Nam.
- Không ngừng đổi mới và phát triển, nâng cao năng lực cạnh tranh để tạo ra các sản phẩm mới, thị trường mới. Theo đó khai thác tối đa hiệu quả nguồn vốn đầu tư.

5. Các rủi ro: Tình hình kinh tế trong nước vẫn còn nhiều khó khăn. Áp lực cạnh tranh giữa các đối thủ trong và ngoài nước ngày càng lớn, nhất là cạnh tranh về giá bán, về cơ chế bán hàng; cạnh tranh không lành mạnh do hàng nhập lậu, hàng kém chất lượng, hàng giả, hàng nhái....

II. Tình hình hoạt động trong năm

1. Tình hình hoạt động sản xuất kinh doanh

- Kết quả hoạt động sản xuất kinh doanh trong năm:

Doanh thu năm 2016 tăng 13,6% so với kế hoạch, lợi nhuận sau thuế TNDN năm 2016 tăng 57,4% so với kế hoạch.

Chỉ tiêu	Năm 2016	Năm 2015
Doanh thu thuần bán hàng và cung cấp dịch vụ	658.811.325.116	496.122.460.438
Giá vốn hàng bán	576.802.792.058	426.841.813.842
Doanh thu hoạt động tài chính	67.293.182.975	59.056.622.693
Chi phí tài chính	3.130.433.161	2.407.785.853
Chi phí bán hàng	18.179.158.839	20.694.739.109
Chi phí quản lý doanh nghiệp	33.691.524.133	28.331.719.189
Thu nhập khác	1.284.814.530	1.200.666.864

Chi phí khác	880.370.452	935.987.746
Tổng lợi nhuận kế toán trước thuế	94.705.043978	77.167.704.256
Lợi nhuận sau thuế thu nhập doanh nghiệp	88.166.490.514	72.026.292.038

2. Tổ chức và nhân sự

2.1 Danh sách Ban điều hành:

Ông Hoàng Anh Dũng - Tổng Giám đốc Công ty

- Giới tính: Nam

- Ngày sinh: 11/03/1975

- Quốc tịch: Việt Nam

- Dân tộc: Kinh

- Địa chỉ thường trú: Chung cư số 09, khu đô thị mới Dịch Vọng, P. Dịch Vọng, Q. Cầu Giấy, Tp. Hà Nội

- CMND: 040075000063, ngày cấp 08/04/2015, nơi cấp: ĐKQLCT & DLQGVDC

- Số điện thoại liên lạc: 0913583493

- Trình độ văn hóa: 12/12

- Trình độ chuyên môn: Kỹ sư điện

- Tỷ lệ sở hữu chứng khoán của bản thân và những người liên quan:

+ Đại diện sở hữu: 3.680.000 cổ phần, chiếm 10% vốn điều lệ (Đại diện của Tổng công ty Cổ phần Thiết bị điện Việt Nam)

+ Cá nhân sở hữu: 56.069 cổ phần, chiếm 0,15% vốn điều lệ

+ Số CP nắm giữ của những người có liên quan: Không có

Ông Đoàn Văn Quý - Phó Tổng Giám đốc Công ty

- Giới tính: Nam

- Ngày sinh: 11/07/1970

- Quốc tịch: Việt Nam

- Dân tộc: Kinh

- Địa chỉ thường trú: 6 Nguyễn Bình Khiêm - Q. Hai Bà Trưng - Hà Nội

- CMND: 011537328, ngày cấp 30/05/2007, nơi cấp: Hà Nội

- Số điện thoại liên lạc: 0904 281 074

- Trình độ văn hóa: 12/12

- Trình độ chuyên môn: Kỹ sư Điện

- Tỷ lệ sở hữu chứng khoán của bản thân và những người liên quan

+ Đại diện sở hữu: 3.680.000 cổ phần, chiếm 10% vốn điều lệ (Đại diện của Tổng công ty Cổ phần Thiết bị điện Việt Nam)

+ Cá nhân sở hữu: 6.166 cổ phần, chiếm 0,02% vốn điều lệ

+ Số CP nắm giữ của những người có liên quan:

Họ và tên	Quan hệ	Số lượng CP nắm giữ	Tỷ lệ % vốn điều lệ
Đoàn Thị Hào	Em gái	5.709	0,02%

Ông Bùi Quang Vinh – Phó Tổng giám đốc

- Giới tính: Nam
- Ngày sinh: 17/08/1978
- Quốc tịch: Việt Nam
- Dân tộc: Kinh
- Địa chỉ thường trú: 20 Hòe Nhài, Phường Nguyễn Trung Trực, Ba Đình, Hà Nội
- CMND: 013490281 ngày cấp: 27/11/2013 nơi cấp: CA Hà Nội
- Số điện thoại liên lạc: 0903 222 969
- Trình độ văn hóa: 12/12
- Trình độ chuyên môn: Thạc sĩ cơ khí.
- Tỷ lệ sở hữu chứng khoán của bản thân và những người liên quan:
 - + Sở hữu cá nhân: 0 cổ phần, chiếm 0% vốn điều lệ
 - + Đại diện sở hữu: 0 cổ phần, chiếm 0% vốn điều lệ
 - + Những người có liên quan: 0 cổ phần, chiếm 0% vốn điều lệ

Ông Hà Tiến Lực - Phó Tổng Giám đốc Công ty

- Giới tính: Nam
- Ngày sinh: 15/07/1963
- Quốc tịch: Việt Nam
- Dân tộc: Kinh
- Địa chỉ thường trú: 59 Ngõ Lệnh Cư - Phố Khâm Thiên - Q.Đống Đa - Hà Nội
- CMND: 011783400, ngày cấp 11/12/2007, nơi cấp: Hà Nội
- Số điện thoại liên lạc: 0904 879 997
- Trình độ văn hóa: 10/10
- Trình độ chuyên môn: Cử nhân Kinh tế
- Tỷ lệ sở hữu chứng khoán của bản thân và những người liên quan:
 - + Đại diện sở hữu: 0 cổ phần, chiếm 0% vốn điều lệ
 - + Cá nhân sở hữu: 43.394 cổ phần, chiếm 0,12 % vốn điều lệ
 - + Số CP nắm giữ của những người có liên quan: Không có

Bà Nguyễn Thị Thanh Yên - Kế toán trưởng

- Giới tính: Nữ
- Ngày sinh: 08/11/1976
- Quốc tịch: Việt Nam
- Dân tộc: Kinh
- Địa chỉ thường trú: Số 102 Tổ 39 Hào Nam – Đống Đa - Hà Nội
- CMND: 011828444 ngày cấp: 25/6/2008 nơi cấp: CA Hà Nội

- Số điện thoại liên lạc: 0983 585 818
- Trình độ văn hóa: 12/12
- Trình độ chuyên môn: Cử nhân kinh tế - Đại học Thương Mại.
- Tỷ lệ sở hữu chứng khoán của bản thân và những người liên quan:
 - +Đại diện sở hữu: 0 cổ phần, chiếm 0% vốn điều lệ
 - +Cá nhân sở hữu: 7.422 cổ phần, chiếm 0,02% vốn điều lệ
 - + Số CP nắm giữ của những người có liên quan: Không có

2.2. Những thay đổi trong ban điều hành:

+ Từ ngày 01/07/2016, Ông Hoàng Anh Dũng được Hội đồng quản trị Công ty bổ nhiệm giữ chức vụ Tổng giám đốc Công ty thay cho ông Phạm Mạnh Hà.

+ Hội đồng quản trị Công ty bổ nhiệm ông Bùi Quang Vinh giữ chức vụ Phó Tổng giám đốc Công ty từ ngày 15/10/2016.

2.3. Số lượng cán bộ, nhân viên:

STT	Cơ cấu nhân sự	Số người
I	Phân loại theo loại hợp đồng	344
1	Hợp đồng không xác định thời hạn	304
2	Hợp đồng từ 12-36 tháng	27
3	Hợp đồng thời vụ	13
II	Phân loại theo giới tính	344
1	Nam	269
2	Nữ	75
III	Phân theo trình độ	344
1	Trên đại học	6
2	Đại học	92
3	Cao đẳng, Trung cấp	202
4	Lao động phổ thông	44

- Công ty luôn tuân thủ quy định của pháp luật về lao động như: chế độ làm việc 8 giờ/ngày và chế độ nghỉ ngơi hợp lý, thời gian nghỉ phép, lễ tết, ốm, thai sản ...

- Việc chi trả tiền lương, tiền thưởng cho người lao động năm 2016 áp dụng theo quy chế trả lương của Công ty đã được Hội đồng quản trị Công ty thông qua.

- Việc thanh toán lương cho người lao động đã được Công ty thực hiện đầy đủ, đúng kỳ hạn.

3. Tình hình đầu tư, tình hình thực hiện các dự án

Năm 2016, công tác đầu tư nâng cao năng lực sản xuất và mở rộng ngành hàng mới được chú trọng. Tổng giá trị đầu tư năm 2016 là 28,743 tỷ đồng, chủ yếu:

Thực hiện chiến lược phát triển sản phẩm mới, Công ty đã hoàn thiện dây chuyền công nghệ sản xuất máy biến áp lõi tôn vô định hình để chế tạo các máy biến áp siêu giảm tổn thất cho ngành điện. Dự án hoàn thành góp phần nâng cao năng lực thiết kế, chế tạo sản phẩm máy biến áp của HEM; đáp ứng yêu cầu giảm tổn hao năng lượng trên lưới điện phân phối của EVN.

Cũng với mục tiêu trên, HEM đã nỗ lực trong công tác nghiên cứu khoa học công nghệ, việc triển khai đề tài “Nghiên cứu, hoàn thiện thiết kế và công nghệ chế tạo

dây động cơ điện không đồng bộ 3 pha roto lồng sóc, công suất đến 30kw” đang thực hiện đúng tiến độ và yêu cầu của Bộ Khoa học và Công nghệ.

Nhằm nâng cao năng lực sản xuất, Công ty đầu tư các thiết bị công nghệ sản xuất máy biến áp, động cơ điện, cải thiện năng suất lao động, đáp ứng yêu cầu ngày càng cao của khách hàng.

Công tác đầu tư vốn ra bên ngoài luôn được quan tâm với mục tiêu mang lại hiệu quả sử dụng vốn. Đến thời điểm 31/12/2016, Công ty đang có vốn đầu tư tại 2 Công ty con là Công ty cổ phần điện cơ Hà Nội (HECO) và Trường cao đẳng Công nghệ Hà Nội (HITECH) và 01 Công ty liên kết là Công ty TNHH SAS-CTAMAD. Các đơn vị thành viên đều đang hoạt động cơ hiệu quả, lợi nhuận được chia về HEM năm 2016 đạt 64,663 tỷ đồng góp phần đáng kể vào kết quả lợi nhuận của HEM.

4. Tình hình tài chính

a) Tình hình tài chính

Đvt: Tr đồng

Chỉ tiêu	Năm 2016	Năm 2015	% tăng giảm
Tổng giá trị tài sản	628.154	529.914	118,54%
Doanh thu thuần	658.811	496.122	132,79%
Lợi nhuận thuần từ hoạt động kinh doanh	94.300	76.903	122,62%
Lợi nhuận khác	404	264	153,03%
Lợi nhuận trước thuế	94.705	77.167	122,73%
Lợi nhuận sau thuế	88.166	72.026	122,41%
Tỷ lệ lợi nhuận trả cổ tức			
- Bằng tiền	20%	17%	
- Bằng cổ phiếu		14,19535%	

b) Các chỉ tiêu tài chính chủ yếu:

Chỉ tiêu	Năm 2016	Năm 2015
<i>1. Chỉ tiêu về khả năng thanh toán</i>		
+ Hệ số thanh toán ngắn hạn: Tài sản ngắn hạn/Nợ ngắn hạn	2,44	2,43
+ Hệ số thanh toán nhanh: <u>Tài sản ngắn hạn - Hàng tồn kho</u> Nợ ngắn hạn	1,66	1,81
<i>2. Chỉ tiêu về cơ cấu vốn</i>		
+ Hệ số Nợ/Tổng tài sản	23,97%	21,9%
+ Hệ số Nợ/Vốn chủ sở hữu	31,53%	28,04%
<i>3. Chỉ tiêu về năng lực hoạt động</i>		

+ Vòng quay hàng tồn kho:		
Giá vốn hàng bán/Hàng tồn kho bình quân	6,4	8,57
Doanh thu thuần/Tổng tài sản	1,05	0,94
4. Chỉ tiêu về khả năng sinh lời		
+ Hệ số Lợi nhuận sau thuế/Doanh thu thuần	13,38%	14,52%
+ Hệ số Lợi nhuận sau thuế/Vốn chủ sở hữu	18,46%	17,40%
+ Hệ số Lợi nhuận sau thuế/Tổng tài sản	14,04%	13,59%
+ Hệ số Lợi nhuận thuần từ hoạt động kinh doanh/Doanh thu thuần	14,31%	15,50%

5. Cơ cấu cổ đông, thay đổi vốn đầu tư của chủ sở hữu.

a) Cổ phần:

Tổng số cổ phần đang lưu hành: 36.644.370 cổ phần

Loại cổ phần: Cổ phần phổ thông;

Số lượng cổ phần chuyển nhượng tự do: 36.644.370 cổ phần.

b) Cơ cấu cổ đông (tại ngày chốt danh sách 16/03/2017):

TT	Họ và tên	Số lượng cổ đông	Số lượng cổ phần	Tỷ lệ % trên vốn điều lệ thực góp
I	Cổ đông trong nước	320	36.644.370	99,58%
	Tổ chức	3	25.452.715	69,17%
	Cá nhân	317	11.191.655	30,41%
II	Cổ đông nước ngoài	0	0	0%
III	Cổ phiếu quỹ	-	155.630	0,42%
	Tổng cộng	320	36.800.000	100%

* Danh sách cổ đông lớn:

Họ và tên	Số CMND/ĐKKD	Địa chỉ	Số lượng cổ phần	Tỷ lệ % trên vốn điều lệ thực góp
Tổng Công ty Cổ phần thiết bị điện Việt Nam	0100100512	Số 52 Lê Đại Hành, Q. Hai Bà Trưng, Hà Nội	24.242.245	65,88%
Tổng cộng			24.242.245	65,88%

c) Tình hình thay đổi vốn đầu tư của chủ sở hữu: Trong năm 2016 Công ty thực hiện một lần tăng vốn cổ phần. Công ty đã phát hành thêm 4.555.000 cổ phiếu để trả cổ tức bằng cổ phiếu, theo đó nâng vốn đầu tư của chủ sở hữu tăng từ 322.450.000.000 đồng lên 368.000.000.000 đồng

d) Giao dịch cổ phiếu quỹ: Số lượng cổ phiếu quỹ hiện tại của Công ty là 155.630 cổ

phiếu. Trong năm 2016 không phát sinh giao dịch cổ phiếu quỹ.

e) Các chứng khoán khác: Không có.

6. Báo cáo tác động liên quan đến môi trường và xã hội của công ty

6.1. Quản lý nguồn nguyên vật liệu:

a) Tổng lượng nguyên vật liệu chính được sử dụng để sản xuất các sản phẩm và dịch vụ của Công ty trong năm:

TT	Nguyên vật liệu chính	ĐVT	Khối lượng
1	Đồng	Tấn	161,25
2	Thép tấm, cây	Tấn	612,82
3	Tôn silic	Tấn	1.669,654
4	Vòng bi	Vòng	38.189
5	Dây điện từ	Tấn	372,137
6	Dầu biến thế	Lít	518.865

b) Nguyên vật liệu được tái chế được sử dụng để sản xuất sản phẩm và dịch vụ chính của Công ty: Không có.

6.2. Tiêu thụ năng lượng:

Trong năm 2016, năng lượng tiêu thụ phục vụ sản xuất kinh tại Công ty là 2.517.400 kwh. Công ty luôn nâng cao ý thức tiết kiệm năng lượng trong sản xuất đối với cán bộ công nhân viên.

6.3. Tiêu thụ nước:

Để đảm bảo môi trường và sức khỏe cho người lao động, Công ty sử dụng nguồn nước sạch do Công ty TNHH MTV nước sạch Hà Nội để phục vụ sản xuất. Lượng nước sử dụng trong năm 2016 là: 3.149 m³

6.4. Tuân thủ pháp luật về bảo vệ môi trường:

Công ty Cổ phần Chế tạo Điện cơ Hà Nội là đơn vị luôn nghiêm túc chấp hành các quy định của Nhà nước về môi trường. Các kỳ thanh kiểm tra của các cơ quan quản lý Nhà nước về môi trường Công ty đều thực hiện tốt, không có vi phạm bị xử phạt.

6.5. Chính sách liên quan đến người lao động

a) Số lượng lao động tại ngày 31/12/2016 của Công ty là 344 người. Thu nhập bình quân người lao động trong năm 2016 là 9.357.000 đ/người/tháng..

b) Chính sách lao động nhằm đảm bảo sức khỏe, an toàn và phúc lợi của người lao động:

- Chính sách đối với người lao động luôn được đảm bảo: Công ty trích nộp BHXH, BHYT, BHTN đúng quy định.

- Môi trường làm việc luôn được quan tâm: Đảm bảo an toàn vệ sinh lao động, phòng chống cháy nổ...

- Công ty luôn thực hiện tốt các quy định của Nhà nước về việc đảm bảo sức khỏe cho người lao động, hàng năm tổ chức thực hiện khám sức khỏe định kỳ.

- Trang bị bảo hộ lao động thường niên theo quy định, phù hợp với ngành nghề người lao động đang đảm nhiệm,

- Thường xuyên quan tâm tới các hoạt động đoàn thể: Nữ công, Đoàn Thanh niên. Tổ

chức nghỉ mát hàng năm cho CBCNV, sinh hoạt thường kỳ các phong trào Bóng bàn, YOGA, Bóng đá,

c) Hoạt động đào tạo người lao động

- Đào tạo nâng bậc lương cho công nhân hàng năm, đảm bảo việc làm cho người lao động và phát triển nghề nghiệp;

- Đào tạo chuyển đổi nghề cho người lao động trong một số trường hợp căn cứ nhu cầu sắp xếp nhân lực;

- Đào tạo nhân lực mới tuyển dụng để đáp ứng tốt yêu cầu của đơn vị trong sản xuất.

6.6. Báo cáo liên quan đến trách nhiệm đối với cộng đồng địa phương.

Công ty thường xuyên tổ chức các hoạt động cộng đồng, hoạt động từ thiện. Trực tiếp đến những vùng khó khăn, thiên tai ủng hộ người dân vượt qua khó khăn từ nguồn đóng góp của CBCNV và đoàn thể trong Công ty.

6.7. Báo cáo liên quan đến hoạt động thị trường vốn xanh theo hướng dẫn của UBCKNN: Không có.

III. Báo cáo và đánh giá của Ban Giám đốc

1. Đánh giá kết quả hoạt động sản xuất kinh doanh

- **Bối cảnh chung năm 2016:**

Thuận lợi:

+ Năm 2016, Công ty cổ phần chế tạo điện cơ Hà Nội (HEM) nhận được sự quan tâm, chỉ đạo kịp thời của lãnh đạo Tổng Công ty cổ phần Thiết bị điện Việt Nam, Hội đồng quản trị Công ty; sự hợp tác giúp đỡ của các đơn vị thành viên trong Tổng Công ty.

+ Sản phẩm và dịch vụ của HEM nhận được sự tín nhiệm cao của khách hàng, đặc biệt là khách hàng lớn ngành Điện lực

+ Đội ngũ CBCNV luôn đoàn kết, gắn bó, nêu cao tinh thần trách nhiệm, chủ động sáng tạo trong công tác, sẵn sàng khắc phục mọi khó khăn để hoàn thành nhiệm vụ, với mục tiêu chung vì sự tồn tại và phát triển của Công ty.

Khó khăn:

+ Tình hình kinh tế trong nước vẫn còn nhiều khó khăn. Áp lực cạnh tranh giữa các đối thủ trong và ngoài nước ngày càng lớn, nhất là cạnh tranh về giá bán, về cơ chế bán hàng; cạnh tranh không lành mạnh do hàng nhập lậu, hàng kém chất lượng, hàng giả, hàng nhái...

- **Kết quả thực hiện các chỉ tiêu SXKD năm 2016:**

TT	Chỉ tiêu	Đơn vị tính	Năm 2016		So sánh	
			Kế hoạch	Thực hiện	TH/KH 2016	TH2016/TH 2015
A	B	C	1	2	3 = 2/1	4
1	Doanh thu thuần	Tr. đồng	580.000	658.811	113,6%	132.9%
2	Lợi nhuận trước thuế	Tr. đồng	62.000	94.705	152,8%	122.7%
3	Lợi nhuận sau thuế	Tr. đồng	56.000	88.166	157,4%	122.4%
4	Thu nhập bình quân CNV	Trđ/ng/th	9.000	9.357	104,0%	117.2%

Với kết quả cụ thể như trên, có thể nói Công ty đã thực hiện vượt mức các chỉ tiêu kế hoạch SXKD năm 2016 mà ĐHCĐ giao cho.

2. Tình hình tài chính

a) Tình hình tài sản

STT	Chỉ tiêu	Năm 2016	Năm 2015
1	Doanh thu thuần	658.811.325.116	496.122.460.438
2	Lợi nhuận sau thuế	88.166.490.514	72.026.292.038
3	Tổng tài sản đầu kỳ	529.914.917.287	485.675.484.106
4	Tổng tài sản cuối kỳ	628.154.729.146	529.914.917.287
5	Tổng tài sản bình quân $5=(3+4)/2$	579.034.823.217	507.795.200.697
6	Hiệu suất sử dụng của tài sản $6=1/5$	1,14	0,98
7	Hiệu suất sinh lời của tài sản $7=2/5$	0,15	0,14

b) Tình hình nợ phải trả

STT	Chỉ tiêu	Năm 2016	Năm 2015
1	Tổng nợ phải trả	150.567.009.862	116.053.336.171
2	Tổng tài sản cuối kỳ	628.154.729.146	529.914.917.287
3	Hệ số nợ $=1/2$	23,97%	21,9%

3. Về công tác tổ chức, nhân sự:

- Rà soát, kiện toàn bộ máy tổ chức để nâng cao hiệu quả hoạt động chung,
- Thực hiện sắp xếp nhân lực tại các đơn vị đảm bảo khai thác, sử dụng hiệu quả nguồn nhân lực sẵn có một cách có hiệu quả,
- Thực hiện đào tạo nâng cao trình độ chuyên môn nghiệp vụ, nâng cao năng lực tổ chức quản lý, điều hành để đáp ứng yêu cầu của vị trí công việc được giao, phù hợp với thiết bị công nghệ mới.

4. Kế hoạch phát triển trong tương lai

- Tập trung phát triển thị trường sản phẩm mới: máy biến áp siêu giảm tổn thất.
- Tiếp tục quảng bá, xây dựng thương hiệu HEM để mở rộng thị phần trong và ngoài nước.

5. Ý kiến kiểm toán: Chấp nhận toàn bộ Báo cáo tài chính năm 2016 bao gồm Báo cáo tài chính riêng và báo cáo tài chính hợp nhất của Công ty.

6. Báo cáo đánh giá liên quan đến trách nhiệm về môi trường và xã hội của công ty

- Công ty đã thực hiện tốt các quy định của nhà nước về bảo vệ môi trường, an toàn vệ sinh lao động, phòng chống cháy nổ, an ninh quốc phòng.
- Tích cực tham gia các hoạt động từ thiện, tham gia các hoạt động của địa phương...

IV. Đánh giá của Hội đồng quản trị về hoạt động của Công ty (đối với công ty cổ phần)

1. Đánh giá của Hội đồng quản trị về các mặt hoạt động của Công ty, trong đó có đánh giá liên quan đến trách nhiệm môi trường và xã hội.

1.1. Về thực hiện các chỉ tiêu sản xuất kinh doanh: Hoàn thành vượt mức kế hoạch mà Đại hội đồng cổ đông giao.

1.2. Công tác Kinh doanh - Thị trường:

- Công ty luôn nỗ lực đẩy mạnh phát triển thị trường các ngành hàng của Công ty. Các ngành hàng đều có sự tăng trưởng, đặc biệt doanh thu ngành máy biến áp năm 2016 tăng 80% so với năm 2015 và đang tiếp tục mở rộng thị trường miền Trung và Nam Bộ.

- Cơ cấu, tổ chức lại bộ phận làm công tác thị trường thực hiện mục tiêu mở rộng hệ thống đại lý và thị trường tiêu thụ sản phẩm mới của Công ty.

1.3. Công tác tài chính kế toán:

- Công tác kế toán được duy trì tốt, các báo cáo đều được lập đúng tiến độ, đảm bảo công bố thông tin đúng quy định.

- Thực hiện tốt việc quản lý chi phí phát sinh trong quá trình sản xuất kinh doanh, định kỳ phân tích, đánh giá tham mưu cho Ban lãnh đạo.

- Kiểm soát tốt các nguồn vốn phục vụ công tác sản xuất kinh doanh, dòng tiền được lưu chuyển, quay vòng linh hoạt, lành mạnh; nguồn vốn đầu tư ra bên ngoài cũng được giám sát chặt chẽ.

1.4. Công tác Kỹ thuật, công nghệ, quản lý chất lượng:

- Công tác kỹ thuật, quản lý chất lượng luôn được đặt lên hàng đầu. Trong năm qua, Công ty tập trung cải tiến kỹ thuật, nâng cao cả về chất lượng cũng như mẫu mã sản phẩm, gia tăng lợi thế cạnh tranh cho các sản phẩm của HEM.

- Công tác nghiên cứu khoa học được chú trọng, Công ty đang triển khai thực hiện đề tài khoa học: “Nghiên cứu, hoàn thiện thiết kế và công nghệ chế tạo dây động cơ điện không đồng bộ 3 pha roto lồng sóc, công suất đến 30kw”. Thời gian thực hiện từ tháng 12/2015 đến tháng 11/2017 đang được thực hiện đúng tiến độ với nguồn kinh phí Ngân sách Nhà Nước cấp 10,65 tỷ đồng.

- Hệ thống quản lý chất lượng trong Công ty được duy trì và thực hiện tốt. Năm 2016 Công ty đã hoàn thành việc chuyển đổi hệ thống quản lý chất lượng sang phiên bản mới ISO9001-2015 đạt yêu cầu của cơ quan quản lý Nhà Nước.

1.5. Công tác đầu tư:

- Công tác đầu tư tài chính: Các công ty con, công ty liên kết trong năm qua hoạt động ổn định, lành mạnh, đóng góp đáng kể vào việc hoàn thành chỉ tiêu lợi nhuận của Công ty.

- Công tác đầu tư nâng cao năng lực sản xuất: Trong năm 2016, Công ty đã thực hiện chủ trương đầu tư nâng cao năng lực sản xuất máy biến áp, đưa máy cắt chéo mới và máy quấn đồng lá chập đôi vào hoạt động phục vụ sản xuất. Đồng thời cũng đã hoàn thiện dây chuyền công nghệ sản xuất máy biến áp lõi tôn vô định hình để chế tạo các máy biến áp siêu giảm tổn thất cho ngành điện.

1.6. Trách nhiệm môi trường và xã hội: Ban Tổng giám đốc thực hiện tốt các quy định của Nhà Nước về môi trường, an toàn vệ sinh lao động, phòng chống cháy nổ...

2. Đánh giá của Hội đồng quản trị về hoạt động của Ban Tổng giám đốc công ty

- Năng động, sáng tạo trong công tác quản lý, điều hành.

- Chủ động báo cáo những vấn đề, vướng mắc thuộc thẩm quyền giải quyết của Hội

đồng quản trị.

- Bám sát mục tiêu Hội đồng quản trị giao, hoạt động đúng chức năng, nhiệm vụ, quyền hạn theo quy định.

3. Kế hoạch, định hướng của Hội đồng quản trị

Mục tiêu năm 2017 của Công ty là tăng trưởng sản xuất công nghiệp, khai thác tối đa thị trường sản phẩm mới – máy biến áp Amorphous, đảm bảo tổng doanh thu đạt 587 tỷ đồng (trong đó doanh thu SXCN là 565 tỷ đồng, tăng 36,7% so với năm 2016); quản lý hiệu quả nguồn vốn đầu tư ra bên ngoài, chỉ tiêu lợi nhuận sau thuế đạt 67 tỷ đồng. Tỷ lệ chi trả cổ tức 15%. Để đạt được mục tiêu trên, toàn Công ty sẽ phải nỗ lực phấn đấu và có những giải pháp thực hiện phù hợp, hiệu quả. HĐQT đề ra một số biện pháp hoạt động trong năm 2017 như sau:

- Tăng cường công tác chỉ đạo việc thực hiện hoạt động sản xuất kinh doanh, đồng thời giám sát chặt chẽ, hỗ trợ Ban Tổng giám đốc hoàn thành các chỉ tiêu kế hoạch do Đại hội đồng cổ đông thường niên 2017 giao.

- Khai thác, sử dụng hiệu quả dự án đầu tư trong năm 2016; triển khai đúng tiến độ các hạng mục đầu tư năm 2017.

- Tiếp tục xây dựng, quảng bá thương hiệu HEM để mở rộng, phát triển thị phần trong và ngoài nước.

V. Quản trị công ty:

1. Danh sách thành viên HĐQT:

TT	Họ và tên	Chức vụ	Bổ nhiệm/miễn nhiệm
1	Phạm Mạnh Hà	Chủ tịch	Bổ nhiệm ngày 15/8/2016
2	Nguyễn Hoa Cương	Chủ tịch	Miễn nhiệm ngày 15/8/2016
3	Nguyễn Hoa Cương	Ủy viên	Bổ nhiệm ngày 15/8/2016
4	Nguyễn Trọng Tiếu	Ủy viên	Miễn nhiệm ngày 15/8/2016
5	Hoàng Anh Dũng	Ủy viên	Bổ nhiệm ngày 15/8/2016
6	Đoàn Văn Quý	Ủy viên	
7	Nguyễn Đình Hùng	Ủy viên	Bổ nhiệm ngày 15/9/2016
8	Nguyễn Thị Thanh Yến	Ủy viên	Miễn nhiệm ngày 15/9/2016

Tóm tắt lý lịch thành viên Hội đồng quản trị:

▪ Ông Phạm Mạnh Hà – Chủ tịch Hội đồng quản trị

- Giới tính: Nam

- Ngày sinh: 06/02/1959

- Quốc tịch: Việt Nam

- Dân tộc: Kinh

- Địa chỉ thường trú: 9 Vũ Thạnh - Q.Đống Đa - Hà Nội

- CMND: 012505885 Ngày cấp 12/04/2002 Nơi cấp: Hà Nội

- Số điện thoại liên lạc: 0904 242 008

- Trình độ văn hóa: 10/10

- Trình độ chuyên môn: Kỹ sư Điện

- Tỷ lệ sở hữu chứng khoán của bản thân và những người có liên quan

+Đại diện sở hữu: 3.680.000 cổ phần, chiếm 10% vốn điều lệ (Đại diện của Tổng công ty Cổ phần Thiết bị điện Việt Nam)

+Cá nhân sở hữu: 56.640 cổ phần, chiếm 0,15% vốn điều lệ

+ Số CP nắm giữ của những người có liên quan:

Họ và tên	Quan hệ	Số lượng CP nắm giữ	Tỷ lệ % vốn điều lệ
Phạm Hà Trang	Con	5.709	0,02%
Phạm Thị Liên	Chị	3.425	0,01%

- Các khoản nợ đối với Công ty: Không

▪ Ông Nguyễn Hoa Cương - Ủy viên HĐQT

- Giới tính: Nam

- Ngày sinh: 17/03/1961

- Quốc tịch: Việt Nam

- Dân tộc: Kinh.

- Địa chỉ thường trú: Tòa nhà Hoàng Thành, 114 Mai Hắc Đế, phường Lê Đại Hành, quận Hai Bà Trưng, Hà Nội

- CMND:011796281, ngày cấp 06/06/2007, nơi cấp: Hà Nội

- Số điện thoại liên lạc: 09 7747 8888

- Trình độ văn hóa: 12/12

- Trình độ chuyên môn: Thạc sĩ quản trị kinh doanh

- Tỷ lệ sở hữu chứng khoán của bản thân và những người liên quan:

+Đại diện sở hữu: 7.682.245 cổ phần, chiếm 20,88% vốn điều lệ (Đại diện của Tổng công ty Cổ phần Thiết bị điện Việt Nam)

+Cá nhân sở hữu: 343.018 cổ phần, chiếm 0,93% vốn điều lệ

+ Số cổ phần nắm giữ của những người có liên quan:

Họ và tên	Quan hệ	Số lượng CP nắm giữ	Tỷ lệ % vốn điều lệ
Nguyễn Bạch Tuyết	Vợ	228.390	0,62%

- Các khoản nợ đối với Công ty: Không

▪ Ông Đoàn Văn Quý – Ủy viên HĐQT kiêm Phó Tổng Giám đốc

(Chi tiết phần Danh sách ban điều hành (Mục 2.1))

▪ Ông Nguyễn Đình Hùng – Ủy viên HĐQT

- Giới tính: Nam

- Ngày sinh: 23/03/1971

- Quốc tịch: Việt Nam

- Dân tộc: Kinh

- Địa chỉ thường trú: Lô 29, ĐTM Pháp Vân – Tứ Hiệp, Hoàng Mai, Hà Nội
- CMND:033171000006, ngày cấp : 02/01/2013, nơi cấp: Cục CS QLHC về TTXH
- Số điện thoại liên lạc: 0903 411 235
- Trình độ văn hóa: 12/12
- Trình độ chuyên môn: Kỹ sư
- Tỷ lệ sở hữu chứng khoán của bản thân và những người liên quan:
 - +Đại diện sở hữu: 5.520.000 cổ phần, chiếm 15% vốn điều lệ (Đại diện của Tổng công ty Cổ phần thiết bị điện Việt Nam)
 - +Cá nhân sở hữu: 0 cổ phần, chiếm 0 % vốn điều lệ
 - + Số CP nắm giữ của những người có liên quan: không có
- Các khoản nợ đối với Công ty: Không

- Ông Hoàng Anh Dũng – Ủy viên HĐQT kiêm Tổng Giám đốc
(Chi tiết phần Danh sách ban điều hành (Mục 2.1))

2. Danh sách thành viên Ban kiểm soát:

TT	Họ và tên	Chức vụ
1	Phạm Thị Minh Cúc	Trưởng ban
2	Tạ Đình Lân	Thành viên
3	Đoàn Thị Lan Phương	Thành viên

Tóm tắt lý lịch thành viên Ban kiểm soát:

- Bà Phạm Thị Minh Cúc – Trưởng ban kiểm soát
 - Giới tính: Nữ
 - Ngày sinh: 17/11/1980
 - Quốc tịch: Việt Nam
 - Dân tộc: Kinh
 - Địa chỉ thường trú: Ngách 12/73 Ngõ 12 Đào Tấn, Cống Vị, Ba Đình, HN
 - CMND:012053781, ngày cấp 04/12/2010, nơi cấp: Hà Nội
 - Số điện thoại liên lạc: 0903290086
 - Trình độ văn hóa: 12/12
 - Trình độ chuyên môn: Cử nhân Kế toán – Học viện Tài chính
 - Tỷ lệ sở hữu chứng khoán của bản thân và những người liên quan
 - +Đại diện sở hữu: 0 cổ phần, chiếm 0.% vốn điều lệ
 - +Cá nhân sở hữu: 5.709 cổ phần, chiếm 0,02% vốn điều lệ
 - + Số CP nắm giữ của những người có liên quan: Không có
 - Các khoản nợ đối với Công ty: Không

▪ Ông Tạ Đình Lân – Thành viên ban kiểm soát

- Giới tính: Nam
- Ngày sinh: 06/07/1971
- Quốc tịch: Việt Nam
- Dân tộc: Kinh
- Địa chỉ thường trú: TT Bộ Quốc phòng, Gia Thụy, Long Biên, Hà Nội
- CMND: 033071001645 ngày cấp: 12/12/2016 nơi cấp: Hà Nội
- Số điện thoại liên lạc: 0913 364 287
- Trình độ văn hóa: 12/12
- Trình độ chuyên môn: Kỹ sư chế tạo máy
- Tỷ lệ sở hữu chứng khoán của bản thân và những người liên quan
- Số CP nắm giữ: 11.419 cổ phần, chiếm 0,03% vốn điều lệ
+Đại diện sở hữu: 0 cổ phần, chiếm 0% vốn điều lệ
+Cá nhân sở hữu: 11.419 cổ phần, chiếm 0,03% vốn điều lệ
+ Số CP nắm giữ của những người có liên quan: Không có
- Các khoản nợ đối với Công ty: Không

▪ Bà Đoàn Thị Lan Phương – Thành viên ban kiểm soát

- Giới tính: Nữ
- Ngày sinh: 28/11/1981
- Quốc tịch: Việt Nam
- Dân tộc: Kinh
- Địa chỉ thường trú: Khu căn hộ 33 Phan Bội Châu – Hoàn Kiếm – Hà Nội
- CMND: 001181000327, ngày cấp: 01/02/2013, nơi cấp: Cục CS QLHC về TTXH
- Số điện thoại liên lạc: 0989060203
- Trình độ văn hóa: 12/12
- Trình độ chuyên môn: Cử nhân
- Tỷ lệ sở hữu chứng khoán của bản thân và những người liên quan
- +Đại diện sở hữu: 0 cổ phần, chiếm 0% vốn điều lệ
+Cá nhân sở hữu: 0 cổ phần, chiếm 0% vốn điều lệ
+ Số CP nắm giữ của những người có liên quan: Không
- Các khoản nợ đối với Công ty: Không

VI. Báo cáo tài chính

1. Ý kiến kiểm toán: Báo cáo tài chính riêng/hợp nhất đã phản ánh trung thực và hợp lý trên các khía cạnh trọng yếu tình hình tài chính của Công ty cổ phần Chế tạo Điện cơ Hà Nội tại ngày 31 tháng 12 năm 2016, cũng như kết quả hoạt động kinh doanh và tình hình lưu chuyển tiền tệ cho năm tài chính kết thúc cùng ngày, phù hợp với Chuẩn mực kế toán, Chế độ kế toán doanh nghiệp Việt Nam và các quy định pháp lý có liên quan đến việc lập và trình bày Báo cáo tài chính.

2. Báo cáo tài chính được kiểm toán (Báo cáo tài chính năm đã được kiểm toán) bao gồm: Bảng cân đối kế toán; Báo cáo kết quả hoạt động kinh doanh; Báo cáo lưu chuyển tiền tệ; Bản thuyết minh Báo cáo tài chính theo quy định pháp luật về kế toán và kiểm toán. Báo cáo tài chính năm đã được kiểm toán đã được Công ty công bố với Ủy ban chứng khoán Nhà Nước, Sở giao dịch chứng khoán Hà Nội và đăng tải trên website của Công ty tại địa chỉ <http://www.hem.vn/quan-he-co-dong/bao-cao-tai-chinh-dinh-ki/>.

**XÁC NHẬN CỦA ĐẠI DIỆN
THEO PHÁP LUẬT CỦA CÔNG TY**



Hoàng Anh Dũng