

BÁO CÁO THƯỜNG NIÊN
TỔNG CÔNG TY CỔ PHẦN BẢO HIỂM BƯU ĐIỆN
NĂM 2016

Hà Nội, tháng 3 năm 2017

BÁO CÁO THƯỜNG NIÊN
TỔNG CÔNG TY CỔ PHẦN BẢO HIỂM BƯU ĐIỆN
Năm báo cáo: 2016

I. Thông tin chung

1. Thông tin khái quát

- Tên giao dịch: Tổng Công ty Cổ phần Bảo hiểm Bưu Điện (PTI)
- Giấy chứng nhận đăng ký doanh nghiệp số: 055051 ngày 17/3/2004 (thay đổi lần 1) do Sở Kế hoạch và Đầu tư thành phố Hà Nội cấp
- Vốn điều lệ: 803.957.090.000 VNĐ
- Vốn đầu tư của chủ sở hữu: 803.957.090.000 VNĐ
- Địa chỉ: Tầng 8, tòa nhà số 4A Láng Hạ, Quận Ba Đình, thành phố Hà Nội
- Số điện thoại: 04 37724466
- Số fax: 04 37724460
- Website: www.pti.com.vn
- Mã cổ phiếu: PTI

2. Quá trình hình thành và phát triển

- Tổng công ty Cổ phần Bảo hiểm Bưu điện (PTI) tiền thân là Công ty Cổ phần Bảo hiểm Bưu điện được Bộ Tài chính cấp Giấy chứng nhận đủ tiêu chuẩn và điều kiện hoạt động kinh doanh bảo hiểm số 10/TC/GCN ngày 18/06/1998, được Ủy ban Nhân dân thành phố Hà Nội thành lập theo Giấy phép số 3633/GP-UB ngày 01/8/1998; Sở Kế hoạch và Đầu tư Thành phố Hà Nội cấp Giấy chứng nhận đăng ký kinh doanh số 055051 ngày 12/8/1998.

- Ngày 01/04/2001, Luật Kinh doanh bảo hiểm số 24/2000/QH10 ngày 09/12/2000 chính thức có hiệu lực, theo đó Giấy phép kinh doanh bảo hiểm được dùng thay thế Giấy đăng ký kinh doanh của Sở Kế hoạch và Đầu tư. Ngày 01/02/2007, Bộ Tài chính đã cấp Giấy phép thành lập và hoạt động số 41A/GP/KDBH cho PTI. Tại Giấy phép này, vốn điều lệ của PTI là 105 tỷ đồng.

- Ngày 25/01/2008, PTI thực hiện tăng vốn điều lệ lên 300 tỷ đồng theo Giấy chứng nhận chào bán chứng khoán ra công chúng số 283/UBCK-GCN do UBCKNN cấp và được Bộ Tài chính cấp Giấy phép điều chỉnh vốn số 41A/GPĐC1/KDBH ngày 21/4/2008.

- Ngày 30/03/2010, Bộ Tài chính cấp Giấy phép điều chỉnh lần 2 số 41A/GPĐC2/KDBH, cho phép PTI thay đổi vốn điều lệ lên 450 tỷ đồng sau khi PTI hoàn thành đợt tăng vốn theo Giấy chứng nhận chào bán chứng khoán ra công chúng số 481/UBCK-GCN ngày 24/12/2009 do UBCKNN cấp.

- Ngày 30/06/2010, PTI chính thức đổi tên thành “Tổng công ty Cổ phần Bảo hiểm Bưu điện” theo Giấy phép số 41A/GPĐC4/KDBH của Bộ Tài chính. Các Chi nhánh trực thuộc được chính thức đổi tên thành “Công ty thành viên trực thuộc” theo Giấy phép số 41A/GPĐC6/KDHB ngày 13/9/2010 của Bộ Tài chính.

- Ngày 02/3/2011, PTI chính thức niêm yết trên Sở giao dịch chứng khoán Hà Nội với mã giao dịch chứng khoán "PTI".

- Ngày 6/8/2012, Bộ Tài chính cấp Giấy phép điều chỉnh số 41A/ GPDDC8 cho phép PTI thực hiện tăng vốn điều lệ lên 503.957.090.000 đồng.

- Ngày 29/01/2015, Dongbu insurance - doanh nghiệp bảo hiểm đứng thứ 2 Hàn Quốc chính thức trở thành cổ đông chiến lược của PTI, chiếm giữ 37,32% cổ phần của PTI, nâng số vốn điều lệ của PTI lên thành 803.957.090.000 đồng

- Đến hết ngày 31/12/2016, PTI hoạt động với mô hình gồm: Trụ sở chính, Văn phòng II tại Khu vực Phía Nam và 41 Công ty thành viên trực thuộc.

Một số thành tích đạt được trong năm 2016:

- Cờ thi đua của Chính phủ.
- Top 500 Doanh nghiệp lớn nhất Việt Nam (VNR500).
- Doanh nghiệp Vì người lao động 2016.
- Doanh nghiệp có bước tiến vượt bậc trong chính sách nhân sự.
- Thương hiệu Quốc gia 2016.

3. *Ngành nghề và địa bàn kinh doanh*

- Ngành nghề kinh doanh:

- Kinh doanh bảo hiểm gốc:

- Bảo hiểm sức khỏe và bảo hiểm tai nạn con người

- Bảo hiểm xe cơ giới

- Bảo hiểm tài sản kỹ thuật

- Bảo hiểm hàng hóa vận chuyển đường bộ, đường biển, đường sông, đường sắt và đường hàng không

- Bảo hiểm trách nhiệm chung

- Bảo hiểm cháy, nổ

- Bảo hiểm thiệt hại kinh doanh

- Bảo hiểm vệ tinh

- Bảo hiểm hàng không

- Bảo hiểm tàu

- Kinh doanh tái bảo hiểm: nhận và nhượng tái bảo hiểm liên quan đến các nghiệp vụ bảo hiểm phi nhân thọ.

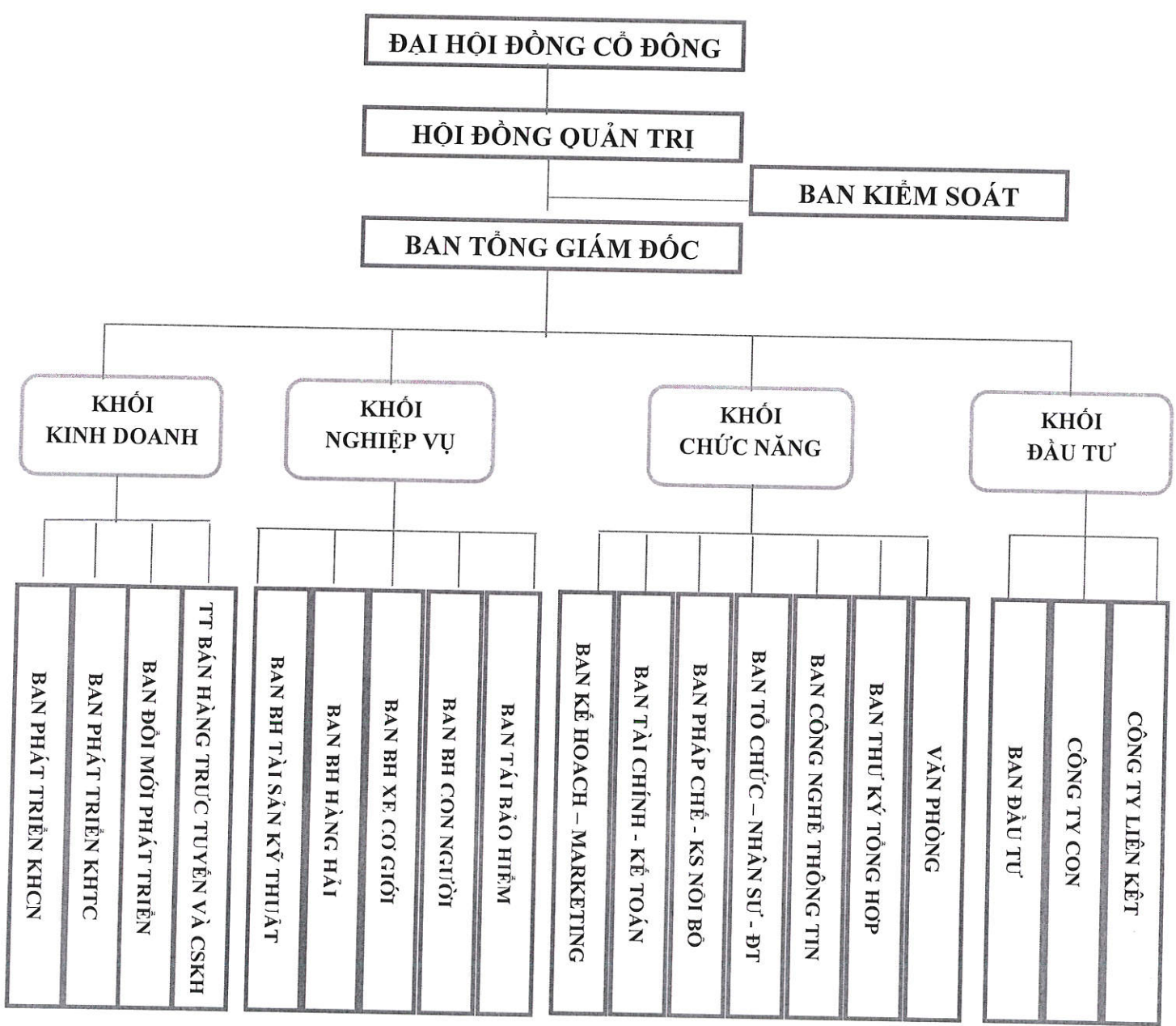
- Tiến hành các hoạt động đầu tư theo quy định của pháp luật.

- Giám định tổn thất.

- Đại lý giám định tổn thất, xét duyệt bồi thường, yêu cầu người thứ ba bồi hoàn.

- Các hoạt động khác theo quy định của pháp luật.

- Địa bàn kinh doanh:
 - Địa bàn hoạt động kinh doanh của PTI trải khắp toàn quốc.
 - Từ 11/10/2010, PTI đầu tư trực tiếp sang thị trường Bảo hiểm Lào. PTI góp vốn cùng Ngân hàng phát triển Lào thành lập Công ty cổ phần Bảo hiểm Lane Xang (LAP) kinh doanh trong lĩnh vực bảo hiểm phi nhân thọ.
4. Thông tin về mô hình quản trị, tổ chức kinh doanh và bộ máy quản lý
- Cơ cấu bộ máy quản lý.
- PTI có cơ cấu tổ chức bộ máy theo mô hình công ty cổ phần (xem sơ đồ dưới đây)



PTI là công ty cổ phần, hoạt động theo Luật Doanh nghiệp năm 2005, Luật Kinh doanh bảo hiểm, Điều lệ tổ chức và hoạt động của Tổng công ty và các quy định của Pháp luật có liên quan.

Trụ sở chính

- Địa chỉ : Tầng 8, tòa nhà số 4A - Láng Hạ, Quận Ba Đình, Thành phố Hà Nội
- Điện thoại : (04) 3772 4466 Fax: (04) 3772 4460
- Web : www.pti.com.vn

Văn phòng Tổng công ty Cổ phần Bảo hiểm Bưu điện Khu vực Phía Nam

- Địa chỉ: 27 Nguyễn Đình Chiểu, Quận 1, Thành phố Hồ Chí Minh
- Điện thoại: 08.39103355 Fax: 0839105768

Các Công ty thành viên trực thuộc

(1) Công ty Bảo hiểm Bưu điện Thăng Long

Địa chỉ: Tòa nhà Hoa Đăng, số 290 Nguyễn Trãi, Trung Văn, Huyện Từ Liêm, Thành phố Hà Nội

Điện thoại: 04.35375411 Fax: 04.35375400

(2) Công ty Bảo hiểm Bưu điện thành phố Hồ Chí Minh

Địa chỉ: 27 Nguyễn Đình Chiểu, Quận 1, Thành phố Hồ Chí Minh

Điện thoại: 083. 9104848 Fax: 083. 9117007

(3) Công ty Bảo hiểm Bưu điện Đà Nẵng

Địa chỉ: Tầng 5 Tòa nhà Bưu điện Đà Nẵng, 271 Nguyễn Văn Linh, Phường Vĩnh Trung, Quận Thanh Khê, Thành phố Đà Nẵng

Điện thoại: 05113. 837 839 Fax: 05113. 837 838

(4) Công ty Bảo hiểm Bưu điện Hải Phòng

Địa chỉ: Tòa nhà số 2 lô 28A Lê Hồng Phong, quận Ngô Quyền, Thành phố Hải Phòng

Điện thoại: 0313. 530 886 Fax: 0313. 530 889

(5) Công ty Bảo hiểm Bưu điện Cần Thơ

Địa chỉ: Số 40, đường Võ Văn Kiệt, Phường An Hòa, Quận Ninh Kiều, Thành phố Cần Thơ

Điện thoại: 07103. 751 447 Fax: 07103. 751 445

(6) Công ty Bảo hiểm Bưu điện Khu vực Bắc Trung Bộ

Địa chỉ: Số 16, đường Nguyễn Thị Minh Khai, Thành phố Vinh, tỉnh Nghệ An

Điện thoại: 0383. 598 678 Fax: 0383. 598 679

(7) Công ty Bảo hiểm Bưu điện Khu vực Phía Bắc

Địa chỉ: Khu đất số 146, Đường Nguyễn Tất Thành, Xóm Phú Thịnh, Xã Trung Vương, Thành phố Việt Trì, Tỉnh Phú Thọ

Điện thoại: 02103. 810777 Fax: 02103. 859 567

(8) Công ty Bảo hiểm Bưu điện Khu vực Tây Nguyên

Địa chỉ: Số 27 Trần Khánh Dư, Phường Tân Lợi, Thành phố Buôn Ma Thuột, tỉnh Đắk Lắk

Điện thoại: 05003. 955 994 Fax: 05003 955 258

(9) Công ty Bảo hiểm Bưu điện Đồng Nai

Địa chỉ: R60, R61, Võ Thị Sáu nối dài, Phường Thống Nhất, Thành phố Biên Hoà, Tỉnh Đồng Nai

Điện thoại: 0613. 949 966 Fax: 0613. 949 965

(10) Công ty Bảo hiểm Bưu điện Khu vực Nam Trung Bộ

Địa chỉ: Tầng 3, Tòa nhà Chánh Bốn, số 2 Lê Thành Phương, Phường Phương Sài, Thành phố Nha Trang, Tỉnh Khánh Hòa.

Điện thoại: 0583. 560 555 Fax: 0583. 828 555

(11) Công ty Bảo hiểm Bưu điện Bình Dương

Địa chỉ: Số 150, đường Ngô Gia Tự, KDC Chánh Nghĩa, phường Chánh Nghĩa, Thành phố Thủ Dầu Một, tỉnh Bình Dương

Điện thoại: 06503. 898 708 Fax: 06503. 898 711

(12) Công ty Bảo hiểm Bưu điện Quảng Ninh

Địa chỉ: 164 Lê Thánh Tông, Phường Bạch Đằng, Thành phố Hạ Long, Tỉnh Quảng Ninh.

Điện thoại: 0333. 656 661 Fax: 0333. 656 669

(13) Công ty Bảo hiểm Bưu điện Cà Mau

Địa chỉ: Số 3, đường Lưu Tấn Tài, Phường 5, Thành phố Cà Mau, tỉnh Cà Mau

Điện thoại: 07803. 550 777 Fax: 07803. 550 666

(14) Công ty Bảo hiểm Bưu điện Bình Định

Địa chỉ: Tầng 4, số 02 đường Trần Thị Kỳ, Thành phố Quy Nhơn, tỉnh Bình Định

Điện thoại: 0563. 525 789 Fax: 0563. 522 377

(15) Công ty Bảo hiểm Bưu điện Thanh Hóa

Địa chỉ: Tầng 5, số 11 Hạc Thành, phường Điện Biên, Thành phố Thanh Hóa

Điện thoại: 0373. 714 234 Fax: 0373. 714 469

(16) Công ty Bảo hiểm Bưu điện Thừa Thiên Huế

Địa chỉ: Tầng 2, Tòa nhà MMC, 51 Hai Bà Trưng, Thành phố Huế, Tỉnh Thừa Thiên Huế

Điện thoại: 0543. 815 815 Fax: 0543. 815 444

(17) Công ty Bảo hiểm Bưu điện An Giang

Địa chỉ: Số 5/2 đường Tôn Đức Thắng, Phường Mỹ Bình, Thành phố Long Xuyên, tỉnh An Giang

Điện thoại: 0763. 955 789 Fax: 0763. 955 777

(18) Công ty Bảo hiểm Bưu điện Long An

Địa chỉ: Số 37-39 đường số 5, phường 6, Thành phố Tân An, Tỉnh Long An

Điện thoại: 0723. 521 464 Fax: 0723. 521 484

(19) Công ty Bảo hiểm Bưu điện Vĩnh Phúc

Địa chỉ: Số 2, Phường Ngô Quyền, Thành phố Vĩnh Yên, Tỉnh Vĩnh Phúc

Điện thoại: 02113. 721 388 Fax: 02113. 721 222

(20) Công ty Bảo hiểm Bưu điện Sài Gòn

Địa chỉ: Tầng 3, tòa nhà Dali Tower, Số 24C Phan Đăng Lưu, Phường 6, Quận Bình Thạnh, Thành phố Hồ Chí Minh

Điện thoại: 083. 9 320 540 Fax: 083. 9 321 126

(21) Công ty Bảo hiểm Bưu điện Bắc Ninh

Địa chỉ: Lô B94 đường Kinh Dương Vương, Phường Vũ Ninh, Thành phố Bắc Ninh, Tỉnh Bắc Ninh

Điện thoại: 02413. 824 667 Fax: 02413. 893008

(22) Công ty Bảo hiểm Bưu điện Lào Cai

Địa chỉ: Số 121, đường Thanh Niên, phường Duyên Hải, Thành phố Lào Cai, Tỉnh Lào Cai

Điện thoại: 0203. 823 969 Fax: 0203. 823 968

(23) Công ty Bảo hiểm Bưu điện Khu vực Nam Sông Hồng

Địa chỉ: Số 306, đường Trần Hưng Đạo, Phường Ninh Khánh, Thành phố Ninh Bình, tỉnh Ninh Bình

Điện thoại: 030.3894466 Fax: 030.3891218

(24) Công ty Bảo hiểm Bưu điện Hà Nội

Địa chỉ: Lô E2, Khu đô thị mới Cầu Giấy, đường Dương Đình Nghệ, Yên Hòa, Hà Nội

Điện thoại: 04.37925172 Fax: 04.37925173

(25) Công ty Bảo hiểm Bưu điện Bến Thành

Địa chỉ: Số 253 Điện Biên Phủ phường 7, quận 3, Thành phố Hồ Chí Minh

Điện thoại: 08.39321968 Fax: 08.39321969

(26) Công ty Bảo hiểm Bưu điện Thủ Đô

Địa chỉ: Tầng 5,6, Tòa nhà số 95B Khu lao động Thịnh Hào, Phường Ô Chợ Dừa, Quận Đống Đa, Thành phố Hà Nội

Điện thoại: 04.37245103 Fax: 04.37245105

(27) Công ty Bảo hiểm Bưu điện Hải Hưng

Địa chỉ: Số 106 đường Hồng Quang, phường Quang Trung, Thành phố Hải Dương, tỉnh Hải Dương

Điện thoại: 0320.3898598 Fax: 0320.3898880

(28) Công ty Bảo hiểm Bưu điện Tiền Giang

Địa chỉ: Số 59C, đường 30/4, phường 1, Thành phố Mỹ Tho, tỉnh Tiền Giang.

Điện thoại: 073.3979188 Fax: 073.3979288

(29) Công ty Bảo hiểm Bưu điện Khu vực Bình Trị Thiên

Địa chỉ: Số 146 Lý Thường Kiệt, thành phố Đồng Hới, tỉnh Quảng Bình.

Điện thoại: 052.3850 111 Fax: 052.3850 444

(30) Công ty Bảo hiểm Bưu điện Phú Mỹ Hưng

Địa chỉ: Số 151 - 151 Bis Võ Thị Sáu, Phường 6, Quận 3, thành phố Hồ Chí Minh.

Điện thoại: 083.820 5111 Fax: 083.820 5222

(31) Công ty Bảo hiểm Bưu điện Thống Nhất

Địa chỉ: Số 170 Bùi Thị Xuân, Quận 1, thành phố Hồ Chí Minh.

Điện thoại: 086.298 9911 Fax: 086.298 9922

(32) Công ty Bảo hiểm Bưu điện Vũng Tàu

Địa chỉ: Số 408 Lê Hồng Phong, Tp.Vũng Tàu, tỉnh Bà Rịa - Vũng Tàu.

Điện thoại: 064.3576577 Fax: 064.3576578

(33) Công ty Bảo hiểm Bưu điện Thái Nguyên

Địa chỉ: Tầng 2 tòa nhà 09 tầng, phố Tô Ngọc Vân, đường Phan Đình Phùng, tổ 11, phường Đồng Quang, thành phố Thái Nguyên, tỉnh Thái Nguyên.

Điện thoại: 0280.385 3888 Fax: 0280.385 8797

(34) Công ty Bảo hiểm Bưu điện Gia Lai

Địa chỉ: Số 69 Hùng Vương, Phường Tây Sơn, Tp.Pleiku, tỉnh Gia Lai

Điện thoại: 059. 371 9977 Fax: 059. 371 9978

(35) Công ty Bảo hiểm Bưu điện Hà Thành

Địa chỉ: Tầng 5 tòa nhà Lạc Hồng số 85 Lê Văn Lương, Phường Nhân Chính, Quận Thanh

Xuân, Thành phố Hà Nội

Điện thoại: 043. 569 0607 Fax: 043. 569 0608

(36) Công ty Bảo hiểm Bưu điện Nam Định

Tầng 3 Tòa nhà ACB - Chi nhánh Nam Định, số 67 Lê hồng Phong, P Nguyễn Du, TP Nam Định, tỉnh Nam Định

Điện thoại: 0350. 3528075 Fax: 03503528074

(37) Công ty Bảo hiểm Bưu điện Âu Lạc

Căn số 2 – N7B Khu đô thị Trung Hòa – Nhân Chính, phường Nhân Chính, quận Thanh Xuân, Thành phố Hà Nội

Điện thoại: 04.36895588 Fax: 04.38595588

(38) Công ty Bảo hiểm Bưu điện Tràng An

Tầng 6 Tòa nhà 434 Trần Khát Chân, phường Phố Huế, quận Hai Bà Trưng, thành phố Hà Nội

Điện thoại: 043.9726699 Fax: 043.9766699

(39) Công ty Bảo hiểm Bưu điện Tây Bắc

Bưu cục Bắc Trần Hưng Đạo, Xóm 12, xã Sủ Ngòi, thành phố Hòa Bình, tỉnh Hòa Bình

Điện thoại: 0218.3858699 Fax: 0218.3858234

(40) Công ty Bảo hiểm Bưu điện Sóc Trăng

Số 1 đường Trần Hưng Đạo, thành phố Sóc Trăng, Tỉnh Sóc Trăng

Điện thoại: 0793.815.999 Fax: 0793.814.999

(41) Công ty Bảo hiểm Bưu điện Hải Đăng

Tầng 2 tòa nhà Thành Đạt 1, số 3 đường Lê Thánh Tông, phường Máy Tơ, quận Ngô Quyền, Thành phố Hải Phòng

Điện thoại: 0313.655688 Fax: 0313.655698

- Các công ty con, công ty liên kết: (Nêu danh sách, địa chỉ, lĩnh vực sản xuất kinh doanh chính, vốn điều lệ thực góp, tỷ lệ sở hữu của Công ty tại các công ty con, công ty liên kết).

*** Công ty con của PTI:**

TT	Công ty con	Giấy phép hoạt động	Lĩnh vực kinh doanh	Ngành nghề kinh doanh	% vốn do PTI đầu tư
1	Công ty Cổ phần IBS Việt Nam (IBS)	0102720783	Thương mại & dịch vụ	Kinh doanh thiết bị viễn thông	98,3%
2	Công ty Cổ phần Thương mại Xăng dầu Việt Nam (Vinapetro)	0103028881	Thương mại	Kinh doanh thương mại xăng dầu	93,6%

Công ty Cổ phần IBS Việt Nam (IBS)

- Địa chỉ trụ sở chính: Số 26 Láng Hạ, Đống Đa, Ba Đình, Thành phố Hà Nội.
- Văn phòng giao dịch: Số 58, Ngõ 19, Trần Quang Diệu, Quang Trung, Đống Đa, Thành phố Hà Nội
- Điện thoại: (84-4)3263 6688; Fax: (84-4) 3263 6868
- Website: www.ibsvietnam.com
- Vốn điều lệ: 20 tỷ đồng
- Vốn góp của PTI đến thời điểm 31/12/2016: 11,8 tỷ đồng
- Tình hình thực hiện kế hoạch kinh doanh năm 2016: Doanh thu đạt 25,2 tỷ đồng, tăng 10,5 % so với năm 2015; lợi nhuận trước thuế đạt 3,1 tỷ đồng, tăng 38,3 % so với năm 2015; ROE đạt 16,4 %; tỷ lệ cổ tức năm 2016 dự kiến là 10 %/mệnh giá cổ phần.

Công ty Cổ phần Thương mại Xăng dầu Việt Nam (Vinapetro)

- Địa chỉ trụ sở chính: Số 26 Láng Hạ, Đống Đa, Ba Đình, Thành phố Hà Nội.
- Văn phòng giao dịch: Phòng 1103, khách sạn thể thao, 15 Lê Văn Thiêm, Nhân chính, Thanh Xuân, Hà Nội
- Điện thoại: (84-4) 3776 5828 Fax: (84-4) 3776 5838
- Website: www.vinapetro.com.vn
- Vốn điều lệ là 18 tỷ đồng
- Vốn góp của PTI đến thời điểm 31/12/2016: 11,7 tỷ đồng
- Tình hình thực hiện kế hoạch kinh doanh năm 2016: Doanh thu đạt 81,6 tỷ đồng, tăng 197,7 % so với năm 2015; lợi nhuận trước thuế đạt 1 tỷ đồng tăng 132,2% so với năm 2015; ROE đạt 9,5%; Vinapetro dự kiến chưa trả cổ tức năm 2016.

*** Công ty liên kết của PTI**

TT	Công ty có liên quan	Giấy phép hoạt động	Lĩnh vực kinh doanh	Ngành nghề kinh doanh	% do PTI đầu tư
1	Công ty Cổ phần Bất động sản Bưu điện (Postre)	0103027478	Thương mại & dịch vụ	Bất động sản	49
2	Công ty bảo hiểm đại chúng Lane Xang (Lane Xang)	347/BKH-ĐTTNN	Dịch vụ	Bảo hiểm	50
3	Công ty Cổ phần Kasati	0103028881	Sản xuất, thương mại, dịch vụ	Viễn thông, tin học, điện tử	21,3

Công ty Cổ phần Bất động sản Bru điện (Postre)

- Trụ sở chính: 26 Láng Hạ, Quận Đống Đa, Thành phố Hà Nội
- Điện thoại: (84- 4) 36401296, 36401297; Fax: (84-4) 3640 1295
- Website: www.pre.com.vn
- Vốn điều lệ: 180 tỷ đồng
- Vốn góp của PTI đến thời điểm 31/12/2016: 88,2 tỷ đồng
- Tình hình thực hiện kế hoạch kinh doanh năm 2016: Doanh thu đạt 18,9 tỷ đồng, tăng 3.498,2 % so với năm 2015; lợi nhuận trước thuế đạt 2,8 tỷ đồng tăng 7.252,2% so với năm 2015; ROE đạt 3,1%; Postre dự kiến chưa trả cổ tức năm 2016.

Công ty Cổ phần Bảo hiểm Lane Xang (Lane Xang)

- Trụ sở chính: Bản Sibounheuang, Quận Chanthaboury, thành phố Viêng Chăn, Cộng hòa Dân chủ Nhân dân Lào
- Điện thoại: 856.21.265.567; Fax: 856.21.264.789
- Website: www.lanexang.net
- Vốn điều lệ: 2.000.000 USD, tương đương 38,2 tỷ đồng
- Vốn góp của PTI đến thời điểm 31/12/2016: 1.000.000 USD, tương đương 20,1 tỷ đồng.
- Tình hình thực hiện kế hoạch kinh doanh năm 2016: Doanh thu đạt 234,1 tỷ đồng, giảm 13,2 % so với năm 2015; lợi nhuận trước thuế đạt 5,8 tỷ đồng, tăng 38,7 % so với năm 2015; tỷ lệ cổ tức năm 2016 dự kiến là 5% vốn điều lệ thực góp.

Công ty Cổ phần Kasati

- Trụ sở chính: 270A Lý Thường Kiệt P14, Quận 10, Thành phố Hồ Chí Minh
- Điện thoại: (84-8) 3865 5343 Fax: (84-8) 3865 2487
- Website: www.kasati.com.vn
- Vốn điều lệ: 30 tỷ đồng
- Vốn góp theo mệnh giá của PTI đến thời điểm 31/12/2016: 6,38 tỷ đồng
- Tình hình thực hiện kế hoạch kinh doanh năm 2016: Doanh thu đạt 243 tỷ đồng, tăng 97,7% so với năm 2015; lợi nhuận trước thuế đạt 7,79 tỷ đồng, tăng 45,4% so với năm 2015; ROE đạt 10,4%; tỷ lệ cổ tức năm 2016 dự kiến là 12% /mệnh giá cổ phần.

- **Định hướng hoạt động đầu tư**

Chủ trương đầu tư: thận trọng và linh hoạt để vừa đảm bảo mục tiêu bảo toàn vốn nhưng tận dụng cơ hội để thu lợi nhuận.

- Tăng cường quản trị rủi ro, bảo toàn vốn.
- Tăng tỷ trọng đầu tư vào các khoản có thu nhập ổn định, đem lại tỷ suất sinh lời cao hơn đầu tư tiền gửi ngân hàng và thu hồi được trong năm.



- Đẩy mạnh hoạt động đầu tư trong lĩnh vực dịch vụ tài chính đảm bảo tính pháp lý, an toàn, có lãi suất cao hơn tiền gửi.

- Chỉ giải ngân cho hoạt động đầu tư chứng khoán nếu nhận thấy đạt hiệu quả hơn hoạt động tiền gửi, đầu tư chứng khoán đảm bảo nguyên tắc bảo toàn vốn.

- Hiện thực hóa lợi nhuận tại một số bất động sản Tổng công ty đang sở hữu nếu có cơ hội.

5. Định hướng phát triển

5.1. Mục tiêu

- Trở thành một doanh nghiệp bảo hiểm phi nhân thọ bán lẻ dẫn đầu thị trường.

- Doanh nghiệp bảo hiểm số 1 về chất lượng dịch vụ khách hàng.

5.2. Chiến lược giai đoạn 2017 - 2020

- Đảm bảo mục tiêu tăng trưởng - hiệu quả và bền vững.

- Vốn điều lệ đến năm 2020 tối thiểu đạt 1.000 tỷ đồng; cổ tức bình quân từ 12%/năm trở lên.

- Từng bước mở rộng mạng lưới hoạt động bảo hiểm tại Campuchia và Myanma.

- Trở thành một doanh nghiệp có trách nhiệm với cộng đồng, tích cực đóng góp vào sự phát triển và thịnh vượng của cộng đồng, đất nước.

5.3. Biện pháp thực hiện

Trong những năm tới, PTI tập trung nguồn lực về tài chính, con người để triển khai những chiến lược sau:

a) Khai thác tối đa sự hỗ trợ của các cổ đông chiến lược:

- Phối hợp với công ty Dongbu trong các dự án chuyển giao công nghệ và kỹ năng quản lý, trong giai đoạn đầu: ưu tiên các lĩnh vực nhượng nhận tái, công nghệ thông tin, phát triển sản phẩm mới, khai thác lợi thế của kênh bán hàng trực tuyến.

- Tiếp tục khai thác thế mạnh của mạng lưới bưu điện Việt Nam thông qua việc đa dạng các sản phẩm bảo hiểm cung ứng qua kênh, nâng cao tỉ trọng doanh thu sản phẩm PTI tại các bưu điện trọng điểm.

- Nâng cao hiệu quả các hoạt động đầu tư, đảm bảo hiệu quả và an toàn cho nguồn vốn thông qua sự tư vấn, hỗ trợ của công ty Chứng khoán VNDirect.

b) Phát huy lợi thế nội tại

- Nâng cao chất lượng phục vụ khách hàng: Ứng dụng phần mềm công nghệ thông tin hiện đại vào hoạt động quản trị, đặc biệt là trong công tác giám định bồi thường, từng bước cho phép khách hàng truy vấn được tiến độ giải quyết hồ sơ bồi thường; Tiếp tục thành lập trung tâm giám định Bồi thường tại Tp. Hồ Chí Minh.

- Quản trị nguồn nhân lực: Điều hành có hiệu quả công tác nhân sự trên toàn hệ thống; xây dựng hệ thống quản trị nhân sự bền vững, đạt hiệu quả cao, đáp ứng yêu cầu phát triển của PTI trong giai đoạn mới; xây dựng đội ngũ cán bộ có trình độ chuyên môn, kỹ năng quản lý cao.

6. *Các rủi ro:* (Nêu các rủi ro có thể ảnh hưởng đến hoạt động sản xuất kinh doanh hoặc đối với việc thực hiện các mục tiêu của của Công ty).

- Các nhà Tái bảo hiểm trên thế giới điều chỉnh chính sách nhận tái theo hướng hạn chế và thận trọng ảnh hưởng đến việc khai thác bảo hiểm gốc.

- Thay đổi tiêu cực của khí hậu làm gia tăng các rủi ro: Bão, khô hạn, lũ lụt, lốc xoáy, triều cường... gây ra nhiều tổn thất cho các dịch vụ bảo hiểm tài sản nhóm 3 & 4.

- Cơ cấu sản phẩm bảo hiểm XCG chiếm tỉ trọng cao, trong khi đó, đây lại là nghiệp vụ bảo hiểm có tỉ lệ bồi thường cao nhất. Điều này tác động tiêu cực đến kết quả kinh doanh của các doanh nghiệp.

- Việc cạnh tranh không lành mạnh khiến cho mức phí bảo hiểm trung bình giảm thấp, (nghiệp vụ bảo hiểm XCG thấp hơn 40% so với các nước trong khu vực), trong khi đó các chi phí khai thác lại tăng cao.

- Xuất hiện thêm các đối thủ cạnh tranh mới từ các DNBH nước ngoài thông qua việc mua bán/ sáp nhập các Công ty BH trong nước.

II. Tình hình hoạt động trong năm

1. Tình hình hoạt động sản xuất kinh doanh

Đơn vị tính: Triệu đồng

TT	Nội dung	KH 2016	Thực hiện 2016	
			Số tiền	%/ KH
1	DT từ HĐ KDBH	3.126.500	3.226.174	103%
	- BH gốc	3.000.000	3.096.474	103%
	- Nhận tái BH	126.500	129.700	102%
3	LN từ ĐTu và HĐ khác	165.349	124.702	75%
4	Tổng chi phí	3,124,241	3.221.380	
5	Lợi nhuận trước thuế	170.956	129.496	76%
6	Lợi nhuận sau thuế	136.765	104.730	77%
7	Tỷ lệ cổ tức	12%	12%	100%
9	Thù lao, thưởng HĐQT, BKS			

- ✓ Năm 2016, tổng doanh thu bảo hiểm đạt 3.226 tỷ đồng, hoàn thành 103% kế hoạch kinh doanh, tăng trưởng 26% so với năm 2015. Trong đó, doanh thu bảo hiểm gốc đạt 3.096 tỷ đồng và doanh thu nhận tái bảo hiểm đạt 129,7 tỷ đồng. Doanh thu từ nghiệp vụ bảo hiểm xe cơ giới đạt 1.856 tỷ đồng, tăng trưởng 24%, chiếm khoảng 60% tổng doanh thu PTI,



chiếm tỉ trọng cao nhất trong 4 nghiệp vụ. PTI vươn lên vị trí thứ 3 về tổng thị phần doanh thu bảo hiểm gốc, giữ vững vị trí thứ 2 về nghiệp vụ xe cơ giới.

✓ Lợi nhuận năm 2016 chỉ đạt 76% so với kế hoạch. Một số nguyên nhân chính đến từ hoạt động đầu tư, bao gồm:

+ Năm 2015: PTI hiện thực hóa 2 mảnh đất lớn tại Hà Nội khiến lợi nhuận từ hoạt động đầu tư tăng cao, do đó, ảnh hưởng đến tốc độ tăng trưởng từ hiệu quả đầu tư của năm 2016 so với năm 2015.

+ Năm 2016: Theo kế hoạch PTI dự kiến bán một số dự án bất động sản, tuy nhiên, chưa thực hiện được như kế hoạch.

+ Chưa bán được các cổ phiếu của công ty Vinare.

+ Tăng trích lập quỹ dự phòng của một số tàu hàng.

Năng suất lao động: Năng suất lao động bình quân năm 2016 đạt 1,7 tỷ đồng/người, tăng 11% so năm 2015. Đây là mức năng suất lao động khá cao so trên thị trường bảo hiểm trong bối cảnh nền kinh tế và thị trường còn gặp rất nhiều khó khăn

2. Tổ chức và nhân sự

– Danh sách Ban điều hành: (Danh sách, tóm tắt lý lịch và tỷ lệ sở hữu cổ phần có quyền biểu quyết và các chứng khoán khác do công ty phát hành của Tổng Giám đốc, các Phó Tổng giám đốc, Kế toán trưởng và các cán bộ quản lý khác).

2.1 Chủ tịch Hội đồng quản trị

Họ và tên	Nguyễn Minh Đức
Giới tính	Nam
Ngày tháng năm sinh	17/11/1972
Nơi sinh	Phú Thọ
Quốc tịch	Việt Nam
Dân tộc	Kinh
CNMD số	001072006933
Quê quán	Phú Thọ
Địa chỉ thường trú	Số nhà 17, ngõ 134, đường Lê Trọng Tấn, phường Khương Mai, quận Thanh Xuân, TP Hà Nội
Trình độ văn hóa	12/12
Trình độ chuyên môn	Thạc sỹ kế toán
Quá trình công tác	
	✓ 4/1995 - 11/1999: Chuyên viên Tài chính Kế toán, Ban

	<p>Kế toán Thống kê Tài chính, Tổng Công ty Bưu chính viễn thông Việt Nam</p> <p>✓ 12/1999 - 04/2006: Kế toán trưởng, Công ty TNHH các hệ thống Viễn thông VNPT-NEC</p> <p>✓ 05/2006 - 12/2007: Thành viên Ban kiểm soát, Ban Kiểm soát, Tập đoàn BCVT Việt Nam</p> <p>✓ 01/2008 - 04/2015: Kế toán trưởng Tổng Công ty Bưu điện Việt Nam</p> <p>✓ 4/2015 – 4/2016: Phó Tổng giám đốc Tổng Công ty Bưu điện Việt Nam</p> <p>✓ 22/4/2016 – nay: Chủ tịch Hội đồng quản trị Tổng công ty Cổ phần Bảo hiểm Bưu điện</p>
Chức vụ hiện nay:	✓ Chủ tịch Hội đồng quản trị Tổng công ty Cổ phần Bảo hiểm Bưu điện
Số cổ phần đang nắm:	9.162.048 cổ phần, mệnh giá 10.000 đồng/cổ phần
	<p>✓ Sở hữu cá nhân: 8.400 cổ phần.</p> <p>✓ Đại diện sở hữu: 9.153.648 cổ phần</p>
Hành vi vi phạm pháp luật:	Không
Quyền lợi mâu thuẫn với lợi ích Công ty	Không
Những người có liên quan	Không

2.2 Tổng giám đốc

Họ và tên	Bùi Xuân Thu
Giới tính	Nam
Ngày tháng năm sinh	14/5/1963
Nơi sinh	Ninh Bình
Quốc tịch	Việt Nam
Dân tộc	Kinh
CNMD số	030970657
Quê quán	Ninh Bình
Địa chỉ thường trú	Phòng 606, nhà CT1, Khu đô thị mới Trung Văn, phường Trung Văn, quận Nam Từ Liêm, Hà Nội
Trình độ văn hóa	10/10
Trình độ chuyên môn	Thạc sỹ quản trị kinh doanh

Quá trình công tác	<ul style="list-style-type: none"> ✓ 9/1982 - 6/1985: Bộ đội ở Biên giới Hoàng Liên Sơn ✓ 10/1985 - 10/1989: Học viên trường Đại học Tài chính kế toán - Hà Nội ✓ 6/1991 - 4/1995: Kế toán tổng hợp Bưu điện thành phố Hải Phòng ✓ 5/1995 - 01/1999: Chuyên viên kế hoạch Bưu điện TP. Hải Phòng. ✓ 02/1999 - 8/2001: Phó phòng phụ trách phòng kế hoạch kinh doanh Bưu điện TP. Hải Phòng ✓ 02/1999 - 8/2001: Phó phòng Kế hoạch kinh doanh tiếp thị Bưu điện TP. Hải Phòng ✓ 8/2001 - 10/2002: Phó giám đốc phụ trách Chi nhánh Công ty Cổ phần Bảo hiểm Bưu điện tại Hải Phòng ✓ 10/2002 - 7/2010: Giám đốc Chi nhánh Công ty Cổ phần Bảo hiểm Bưu điện tại Hải Phòng ✓ 7/2010 - 9/2010: Phó Tổng giám đốc Tổng công ty Cổ phần Bảo hiểm Bưu điện - Giám đốc Chi nhánh Bảo hiểm Bưu điện tại Hải Phòng ✓ 9/2010 – 5/2015: Phó Tổng giám đốc Tổng công ty Cổ phần Bảo hiểm Bưu điện ✓ 5/2015 - nay: Ủy viên Hội đồng quản trị, Tổng giám đốc Tổng công ty Cổ phần Bảo hiểm Bưu điện
Chức vụ hiện nay:	Ủy viên Hội đồng quản trị, Tổng giám đốc Tổng công ty Cổ phần Bảo hiểm Bưu điện
Số cổ phần đang nắm:	9.122.871 cổ phần, mệnh giá 10.000 đồng/cổ phần
	✓ <i>Sở hữu cá nhân: 50.871 cổ phần</i>
	✓ <i>Đại diện sở hữu: 9.072.000 cổ phần</i>
Hành vi vi phạm pháp luật:	Không
Quyền lợi mâu thuẫn với lợi ích Công ty	Không
Những người có liên quan	Không

2.3 Phó Tổng giám đốc

Họ và tên	Nguyễn Đức Bình
Giới tính	Nam



Ngày tháng năm sinh	2/5/1957
Nơi sinh	Quảng Bình
Quốc tịch	Việt Nam
Dân tộc	Kinh
CNMD số	011617567
Quê quán	Thừa Thiên Huế
Địa chỉ thường trú	39/28 Ngõ 463 Đội Cấn, Ba Đình, Hà Nội
Trình độ văn hóa	10/10
Trình độ chuyên môn	Phi công kỹ sư hàng không
Quá trình công tác	
	<ul style="list-style-type: none"> ✓ 9/1974 - 5/1987: Phi công, kỹ sư vận tải hàng không Quân chủng không quân ✓ 6/1987 - 10/1997: Phó phòng Tái bảo hiểm, Tổng công ty bảo hiểm Việt Nam ✓ 8/1998 - nay: Phó Tổng giám đốc Tổng công ty Cổ phần Bảo hiểm Bưu điện.
Chức vụ hiện nay:	Phó Tổng giám đốc Tổng công ty Cổ phần Bảo hiểm Bưu điện
Số cổ phần đang nắm:	79.736 cổ phần, mệnh giá 10.000 đồng/cổ phần
	<ul style="list-style-type: none"> ✓ Sở hữu cá nhân: 79.736 cổ phần. ✓ Đại diện sở hữu: 0 cổ phần
Hành vi vi phạm pháp luật:	Không
Quyền lợi mâu thuẫn với lợi ích Công ty	Không
Những người có liên quan	Không

2.4 Phó Tổng giám đốc

Họ và tên	Đỗ Quang Khánh
Giới tính	Nam
Ngày tháng năm sinh	11/3/1966
Nơi sinh	Hà Nội
Quốc tịch	Việt Nam
Dân tộc	Kinh



CNMD số	011783831
Quê quán	Hà Nội
Địa chỉ thường trú	Phường Dịch Vọng, Quận Cầu Giấy, Thành phố Hà Nội
Trình độ văn hóa	12/12
Trình độ chuyên môn	Cử nhân kinh tế
Quá trình công tác	<ul style="list-style-type: none"> ✓ 1991- 1992: Kế toán trưởng Công ty TNHH thực phẩm công nghiệp C&E ✓ 1992 - 1993: Kế toán tổng hợp Công ty XNK tổng hợp Hà Nội ✓ 1993 - 1994: Kế toán Tổng hợp Công ty Bánh kẹo Tràng An ✓ 1994 - 1998: Chuyên viên Ban Kế toán - Thống kê, Tổng Công ty Bưu chính Viễn thông Việt Nam ✓ 1998 - 3/2011: Kế toán trưởng Tổng công ty Cổ phần Bảo hiểm Bưu điện. ✓ 4/2011 - nay: Phó Tổng giám đốc Tổng công ty Cổ phần Bảo hiểm Bưu điện
Chức vụ hiện nay:	Phó Tổng giám đốc Tổng công ty Cổ phần Bảo hiểm Bưu điện, Tổng giám đốc Công ty cổ phần Du lịch Bưu điện.
Số cổ phần đang nắm:	0 cổ phần, mệnh giá 10.000 đồng/cổ phần
	<ul style="list-style-type: none"> ✓ Sở hữu cá nhân: 0 cổ phần. ✓ Đại diện sở hữu: 0 cổ phần
Hành vi vi phạm pháp luật:	Không
Quyền lợi mâu thuẫn với lợi ích Công ty	Không
Những người có liên quan	Không

2.5 Phó Tổng giám đốc

Họ và tên	Huỳnh Việt Khoa
Giới tính	Nam
Ngày tháng năm sinh	09/5/1966
Nơi sinh	Kiên Giang
Quốc tịch	Việt Nam
Dân tộc	Kinh

CNMD số	370650338
Quê quán	Kiên Giang
Địa chỉ thường trú	Khu Dự án Trần Thái - Xã Phước Kiểng, Huyện Nhà Bè, TP.Hồ Chí Minh
Trình độ văn hóa	12/12
Trình độ chuyên môn	Cử nhân kinh tế
Quá trình công tác	<ul style="list-style-type: none"> ✓ 12/1985 - 12/1992: Nhân viên công ty xuất nhập khẩu Kiên Giang ✓ 12/1992 - 4/1997: Tổng công ty Miền Tây thuộc Quân khu 9 - Chức vụ: Sỹ quan máy tàu đồng bằng 04 ✓ 4/1997 - 10/1997: Nhân viên Công ty Bảo Việt Kiên Giang ✓ 10/1997 - 9/1999: Phó phòng Hàng hải, Công ty Bảo Việt Kiên Giang ✓ 9/1999 - 6/2007: Trưởng phòng Khu vực Hòn đất & Kiên Lương, Bảo Việt Kiên Giang. ✓ 06/2007 - 12/2008: Trưởng phòng Tài chính - Kế toán, Bảo Việt Gia Định. ✓ 12/2008 - 8/2009: Trưởng phòng Bảo hiểm Phi Hàng hải, Bảo Việt Gia Định. ✓ 8/2009 - 9/2009: Phó Giám đốc Bảo Việt Gia Định. ✓ 9/2009 - 4/2011: Giám đốc Công ty Bảo hiểm Bưu điện TP.Hồ Chí Minh. ✓ 04/2011 - 12/2012: Phó Tổng giám đốc kiêm Giám đốc Công ty Bảo hiểm Bưu điện TP.Hồ Chí Minh. ✓ 12/2012 - nay: Phó tổng giám đốc Tổng công ty Cổ phần Bảo hiểm Bưu điện.
Chức vụ hiện nay:	Phó tổng giám đốc Tổng công ty Cổ phần Bảo hiểm Bưu điện
Số cổ phần đang nắm:	3.360 cổ phần, mệnh giá 10.000 đồng/cổ phần
	<ul style="list-style-type: none"> ✓ <i>Sở hữu cá nhân: 3.360 cổ phần.</i> ✓ <i>Đại diện sở hữu: 0 cổ phần</i>
Hành vi vi phạm pháp luật:	Không
Quyền lợi mâu thuẫn với lợi ích Công ty	Không
Những người có liên quan	Không

2.6 Phó Tổng giám đốc

Họ và tên	Bùi Trung Kiên
Giới tính	Nam
Ngày tháng năm sinh	1/7/1972
Nơi sinh	Hà Nội
Quốc tịch	Việt Nam
Dân tộc	Kinh
CNMD số	011732422
Quê quán	Bắc Ninh
Địa chỉ thường trú	Số nhà 11, ngõ 79, Dương Quảng Hàm, Cầu Giấy, Hà Nội
Trình độ văn hóa	12/12
Trình độ chuyên môn	Thạc sỹ Quản trị kinh doanh
Quá trình công tác	<ul style="list-style-type: none"> ✓ 1993 - 1998: Chuyên viên Tổng công ty Hàng không Việt Nam ✓ 1998 - 2000: Trưởng phòng Kinh doanh, Khách sạn Hilton Việt Nam ✓ 2000 - 2004: Phó phòng Phát triển kinh doanh, Prudential Việt Nam ✓ 2004 - 2005: Giám đốc kinh doanh, Trung tâm đào tạo Thames Business Việt Nam ✓ 2006 - 2009: Phó giám đốc Trung tâm bảo vệ quyền tác giả âm nhạc Việt Nam ✓ 2009 - 2014: Trưởng phòng Quản lý đại lý, Giám đốc Ban Phát triển kinh doanh, Tổng công ty Cổ phần bảo hiểm Bưu điện ✓ 2014 - nay: Phó Tổng giám đốc Tổng công ty Cổ phần Bảo hiểm Bưu điện
Chức vụ hiện nay:	Phó Tổng giám đốc Tổng công ty Cổ phần Bảo hiểm Bưu điện
Số cổ phần đang nắm:	3.360 cổ phần, mệnh giá 10.000 đồng/cổ phần
	<ul style="list-style-type: none"> ✓ <i>Sở hữu cá nhân: 3.360 cổ phần</i> ✓ <i>Đại diện sở hữu: 0 cổ phần</i>
Hành vi vi phạm pháp luật:	Không
Quyền lợi mâu thuẫn với lợi ích Công ty	Không

Những người có liên quan	Không
--------------------------	-------

2.7 Phó Tổng giám đốc

Họ và tên	Lưu Phương Lan
Giới tính	Nữ
Ngày tháng năm sinh	25/11/1976
Nơi sinh	Hà Nội
Quốc tịch	Việt Nam
Dân tộc	Kinh
CNMD số	012484621
Quê quán	Phú Thọ
Địa chỉ thường trú	Khu tập thể Bộ Tài chính, 162 Tôn Đức Thắng, Hà Nội
Trình độ văn hóa	12/12
Trình độ chuyên môn	Thạc sỹ Kinh tế
Quá trình công tác	<ul style="list-style-type: none"> ✓ 11/1996-03/2000: Nhân viên, Công ty Bảo hiểm Bảo Long ✓ 04/2000-09/2004: Chuyên viên phòng Bảo hiểm Hàng hóa Tổng Công ty Cổ phần Bảo hiểm Bưu điện ✓ 10/2004-4/2006: Phó Trưởng phòng Bảo hiểm Hàng hóa Tổng Công ty Cổ phần bảo hiểm Bưu điện ✓ 4/2006-04/2007: Phó Trưởng phòng, Phòng Kế hoạch kinh doanh, Công ty Bảo hiểm Bưu điện ✓ 4/2007-12/2007: Trưởng phòng BH con người, Tổng Công ty Cổ phần bảo hiểm Bưu điện ✓ 01/2008-12/2010: Trưởng phòng kế hoạch ✓ 01/2011-06/2015: Giám đốc ban BH con người, Tổng Công ty Cổ phần bảo hiểm Bưu điện ✓ 7/2015 – 7/2016: Giám đốc Ban Bảo hiểm Tài sản kỹ thuật, Tổng Công ty Cổ phần bảo hiểm Bưu điện ✓ 1/8/2016 – nay: Phó Tổng giám đốc, Tổng Công ty Cổ phần bảo hiểm Bưu điện
Chức vụ hiện nay:	Phó Tổng giám đốc Tổng công ty Cổ phần Bảo hiểm Bưu điện
Số cổ phần đang nắm:	14.551 cổ phần, mệnh giá 10.000 đồng/cổ phần

	✓ <i>Sở hữu cá nhân: 14.551 cổ phần</i> ✓ <i>Đại diện sở hữu: 0 cổ phần</i>
Hành vi vi phạm pháp luật:	Không
Quyền lợi mâu thuẫn với lợi ích Công ty	Không
Những người có liên quan	Không

2.8 Phó Tổng giám đốc

Họ và tên	Nghiêm Xuân Thái
Giới tính	Nam
Ngày tháng năm sinh	23/06/1980
Nơi sinh	Hà Nội
Quốc tịch	Việt Nam
Dân tộc	Kinh
CNMD số	011978113
Quê quán	Hà Nội
Địa chỉ thường trú	Nhà 6-B11, Tập thể Đại học Tổng hợp – Phố Cảm Hội – Đống Mác – Hai Bà Trưng – Hà Nội
Trình độ văn hóa	12/12
Trình độ chuyên môn	Thạc sỹ Quản trị kinh doanh
Quá trình công tác	
	<ul style="list-style-type: none"> ✓ 4/2004-4/2005: Nhân viên Phòng Bảo hiểm Phi Hàng hải, Công ty Cổ phần Bảo hiểm Bưu điện ✓ 5/2005 - 1/2006: Nhân viên phòng Kinh doanh bảo hiểm 10, Hội sở giao dịch, Công ty Bảo hiểm Bưu điện ✓ 2/2006 - 12/2007: Nhân viên phòng Bảo hiểm Xe cơ giới, Tổng công ty CP Bảo hiểm Bưu điện ✓ 1/2008 - 10/2010: Trưởng phòng Bảo hiểm Xe cơ giới, Tổng công ty CP Bảo hiểm Bưu điện ✓ 10/2010 - 7/2013: Giám đốc Ban BH Xe cơ giới, Tổng công ty CP Bảo hiểm Bưu điện ✓ 8/2013 - 7/2015: Phó giám đốc Ban Phát triển kinh doanh, Tổng công ty CP Bảo hiểm Bưu điện ✓ 7/7/2014 - 7/2014: Giám đốc Ban Phát triển Kinh doanh, Tổng công ty CP Bảo hiểm Bưu điện ✓ 7/2015 – 7/2016: Giám đốc Ban Phát triển Khách hàng

	cá nhân, Tổng công ty CP Bảo hiểm Bưu điện ✓ 1/8/2016 – nay: Phó Tổng giám đốc, Tổng Công ty CP Bảo hiểm Bưu điện
Chức vụ hiện nay:	Phó Tổng giám đốc Tổng công ty Cổ phần Bảo hiểm Bưu điện
Số cổ phần đang nắm:	6 cổ phần, mệnh giá 10.000 đồng/cổ phần
	✓ Sở hữu cá nhân: 6 cổ phần ✓ Đại diện sở hữu: 0 cổ phần
Hành vi vi phạm pháp luật:	Không
Quyền lợi mâu thuẫn với lợi ích Công ty	Không
Những người có liên quan	Không

2.9 Kế toán trưởng

Họ và tên	Cao Thu Hiền
Giới tính	Nữ
Ngày tháng năm sinh	6/02/1977
Nơi sinh	Hà Nội
Quốc tịch	Việt Nam
Dân tộc	Kinh
CNMD số	011774280
Quê quán	Hà Nội
Địa chỉ thường trú	Tổ 26, phường Thịnh Liệt, quận Hoàng Mai, Hà Nội
Trình độ văn hóa	12/12
Trình độ chuyên môn	Cử nhân kinh tế
Quá trình công tác	
	<ul style="list-style-type: none"> ✓ 1999 - 2004: Nhân viên kiểm toán Báo cáo tài chính, Công ty TNHH Kiểm toán và Tư vấn A&C ✓ 2004 - 2006: Phó phòng nghiệp vụ kiểm toán Báo cáo tài chính, Công ty TNHH Kiểm toán và Tư vấn A&C ✓ 2006 - 2011: Trưởng phòng nghiệp vụ kiểm toán Báo cáo tài chính, Công ty TNHH Kiểm toán và Tư vấn A&C ✓ 2011 - 2012: Phó giám đốc Ban Tài chính - Kế toán, Tổng công ty Cổ phần Bảo hiểm Bưu điện ✓ 2012 - 2014: Quyền Kế toán trưởng, Tổng công ty Cổ

	phần Bảo hiểm Bưu điện ✓ 2014 - nay: Kế toán trưởng, Tổng công ty Cổ phần Bảo hiểm Bưu điện
Chức vụ hiện nay:	Kế toán trưởng, Tổng công ty Cổ phần Bảo hiểm Bưu điện
Số cổ phần đang nắm:	0 cổ phần, mệnh giá 10.000 đồng/cổ phần
	✓ Sở hữu cá nhân: 0 cổ phần. ✓ Đại diện sở hữu: 0 cổ phần
Hành vi vi phạm pháp luật:	Không
Quyền lợi mâu thuẫn với lợi ích Công ty	Không
Những người có liên quan	Không

– Những thay đổi trong ban điều hành/ Changes in the Board of Management: (Liệt kê các thay đổi trong Ban điều hành trong năm)/(List the changes in the Board of Management of the year).

Tháng 4/2016:

+ Bầu Ông Nguyễn Minh Đức, Ủy viên Hội đồng quản trị, Phó Tổng giám đốc Tổng công ty, giữ chức vụ Chủ tịch Hội đồng quản trị Tổng công ty.

Tháng 8/2016:

+ Bổ nhiệm Bà Lưu Phương Lan, Giám đốc Ban Tài sản kỹ thuật Tổng Công ty, giữ chức vụ Phó Tổng giám đốc Tổng công ty.

+ Bổ nhiệm Ông Nghiêm Xuân Thái, Giám đốc Ban Phát triển Khách hàng cá nhân Tổng Công ty, giữ chức vụ Phó Tổng giám đốc Tổng công ty

– Số lượng cán bộ, nhân viên. Tóm tắt chính sách và thay đổi trong chính sách đối với người lao động./Number of staffs. Summary and changes of the employee policies.

+ Tổng số lao động của PTI tại thời điểm 31/12/2016: 1810 người, cơ cấu trình độ được thể hiện trong bảng sau:

Trình độ	Số lượng (người)	Tỷ lệ (%)
Trên đại học	54	3,0
Đại học	1198	66,2
Cao đẳng, trung cấp	437	24,1
Lao động phổ thông	121	7,7
Tổng số	1810	100

- Những thay đổi về cơ cấu tổ chức, chính sách, quản lý
 - Tiếp tục hoàn thiện mô hình tổ chức tại Trụ sở chính Tổng công ty, mở rộng mạng lưới, thành lập mới các đơn vị thành viên (thành lập thêm 02 Ban: Ban Thư ký tổng hợp, Ban Đổi mới phát triển; 01 Trung tâm Bán hàng trực tuyến và Chăm sóc khách hàng; và 05 Công ty thành viên trong năm 2016: PTI Âu Lạc, PTI Tràng An, PTI Hải Đăng, PTI Tây Bắc, PTI Sóc Trăng), các phòng kinh doanh khu vực để tăng cường công tác khai thác, chăm sóc khách hàng.
 - Tiếp tục duy trì, bổ sung các chính sách phúc lợi nhằm hỗ trợ và tạo điều kiện chăm sóc sức khỏe thường xuyên và liên tục cho cán bộ nhân viên như bảo hiểm chăm sóc sức khỏe, khám sức khỏe định kỳ... qua đó góp phần nâng cao sự gắn kết người lao động với PTI.
 - Xây dựng đội ngũ cán bộ đủ về số lượng (năm 2016 tuyển mới 471 lao động), đảm bảo về chất lượng, có trình độ chuyên môn, có khả năng kinh doanh; chú trọng thu hút, bồi dưỡng, phát triển nguồn lao động chất lượng cao.
 - Nâng cao chất lượng nguồn nhân lực thông qua:
 - + Công tác tuyển dụng lao động có chất lượng, đào tạo và đào tạo lại, sử dụng lao động hiệu quả (tổng số chương trình đào tạo đã triển khai: 58, số lượt cán bộ đào tạo: 1.453 lượt).
 - + Triển khai chương trình đào tạo dựa trên khung năng lực theo các vị trí chức danh, tập trung nâng cao các năng lực cốt lõi của đội ngũ nhân sự.
 - + Đào tạo kỹ năng quản trị doanh nghiệp cho đội ngũ Giám đốc đơn vị và lãnh đạo Ban tại Văn phòng Tổng công ty; kết hợp chặt giữa phổ biến kiến thức - thực hành - kiểm tra đánh giá.
 - + Tập trung đào tạo theo từng mục tiêu có trọng điểm: giám định viên, khai thác viên, quản lý nghiệp vụ, sản phẩm mới, quản lý phát triển kênh khai thác, giảng viên nội bộ, văn hóa doanh nghiệp trên toàn hệ thống.
 - + Xây dựng chương trình đào tạo kết hợp giữa lý thuyết và thực hành trên công việc.
 - Đảm bảo tiền lương cán bộ nhân viên được cải thiện hơn năm 2016.
 - Ban hành sửa đổi, bổ sung các quy chế quản lý, quản trị nội bộ nhằm tăng cường cho công tác quản lý, điều hành của Tổng công ty.

3. *Tình hình đầu tư, tình hình thực hiện các dự án*

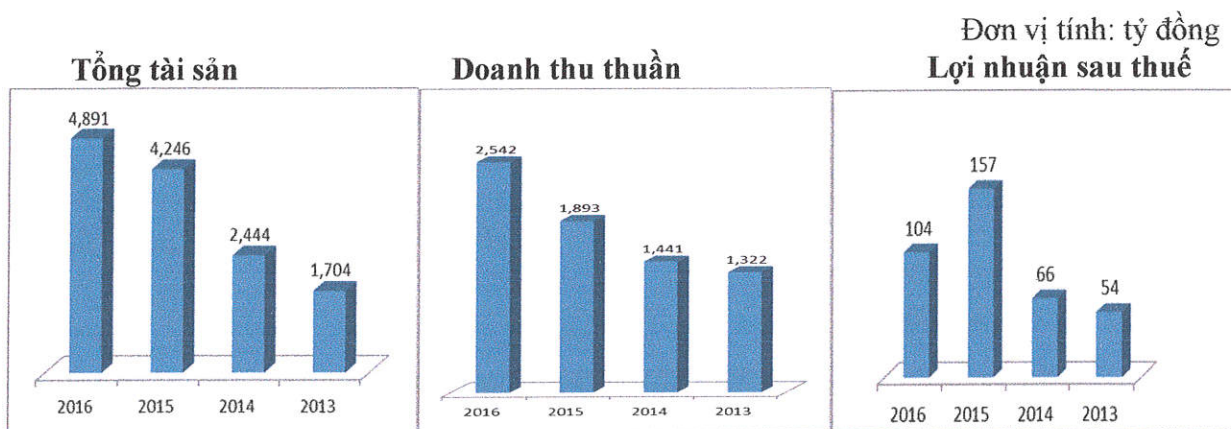
a) Các khoản đầu tư lớn: Nếu các khoản đầu tư lớn được thực hiện trong năm (bao gồm các khoản đầu tư tài chính và các khoản đầu tư dự án), tình hình thực hiện các dự án lớn. Đối với trường hợp công ty đã chào bán chứng khoán để thực hiện các dự án, cần nêu rõ tiến độ thực hiện các dự án này và phân tích nguyên nhân dẫn đến việc đạt/không đạt tiến độ đã công bố và cam kết): Không có

b) Các công ty con, công ty liên kết: Đã nêu tại mục 4, phần I.

4. *Tình hình tài chính*

a) Tình hình tài chính

+ Các chỉ số hoạt động cơ bản:



Năm 2016 tăng 15%
so năm 2015

Năm 2016 tăng 34%
so năm 2015

Năm 2016 giảm 34%
so năm 2015

+ Các chỉ số về lợi nhuận:

Chỉ tiêu	2016	2015	2014	2013
LN trước thuế	130	198	82	71
LN sau thuế	104	157	66	54
Tỷ lệ LN trả cổ tức	12%	12%	11%	10%

b) Các chỉ tiêu tài chính chủ yếu

+ Các tỷ suất thanh toán:

Chỉ tiêu	2016	2015
+ Hệ số thanh toán ngắn hạn:	1.15	1.46
+ Hệ số thanh toán hiện hành:	1.60	1.76
+ Hệ số thanh toán nhanh:	1.14	1.46

Tỷ suất thanh toán ngắn hạn và thanh toán nhanh ở trong khoảng lớn hơn 1 và nhỏ hơn 2 cho thấy khả năng tài chính luôn được đảm bảo, dòng tiền luôn ở trạng thái thanh khoản cao chủ động được nguồn đầu tư.

+ Các chỉ tiêu về cơ cấu vốn:

Chỉ tiêu	2016	2015
+ Hệ số nợ/Tổng Tài sản	0.62	0.57
+ Hệ số nợ/VCSH	1.66	1.31

Hệ số nợ/Tổng tài sản và hệ số nợ/Vốn chủ sở hữu của năm 2016 tăng hơn so với năm 2015, Điều này cho thấy Tổng công ty đã huy động được vốn từ bên ngoài cho hoạt động kinh doanh và đầu tư của mình.

5. *Cơ cấu cổ đông, thay đổi vốn đầu tư của chủ sở hữu/ Shareholders structure, change in the owner's equity.*

a) Cổ phần/Shares:

- Cơ cấu cổ phiếu: Đến ngày 20/06/2016 (thời điểm chốt danh sách cổ đông nhận cổ tức còn lại năm 2014 và cổ tức năm 2015).

Chỉ tiêu	Số lượng CP
1. Tổng số cổ phiếu	80.395.709
- Cổ phiếu phổ thông	80.395.709
- Cổ phiếu ưu đãi	0
2. Số lượng cổ phiếu đang lưu hành	80.395.709
- Cổ phiếu phổ thông tự do chuyển nhượng	50.395.709
- Cổ phiếu phổ thông hạn chế chuyển nhượng	30.000.000

b) Cơ cấu cổ đông/Shareholders structure:

Cơ cấu cổ đông Tổng công ty tính đến thời điểm 20/06/2016 - thời điểm chốt danh sách cổ đông nhận cổ tức còn lại năm 2014 và cổ tức năm 2015.

TT	Loại cổ đông	Số CP nắm giữ	Tỷ lệ
1	Cổ đông tổ chức	70.372.790	87,53%
1.1	Trong nước	39.896.570	49,63%
	- Tổng công ty Bưu điện Việt Nam	18.225.648	22,67%
	- Các cổ đông pháp nhân khác	21.670.922	26,96%
1.2	Nước ngoài	30.476.220	37,91%
	- DONGBU INSURANCE CO.,LTD	30.000.000	37,32%
	- Các cổ đông pháp nhân nước ngoài khác	476.220	0,59%
2	Cổ đông cá nhân	10.022.919	12,47%
2.1	Trong nước	10.004.951	12,45%
2.2	Nước ngoài	17.968	0,02%

c) Danh sách cổ đông lớn (tại ngày 09/11/2015)

TT	Tên cổ đông	Số CP nắm giữ	Tỷ lệ
1	Dongbu Insurance Co.,Ltd	30.000.000	37,32%
2	Tổng công ty Bưu điện Việt Nam	18.225.648	22,67%
3	Công ty Cổ phần Chứng khoán VNDirect	13.209.875	16,43%

- d) Tình hình thay đổi vốn đầu tư của chủ sở hữu/ Change in the owner's equity: Không có
- e) Giao dịch cổ phiếu quỹ/ Transaction of treasury stocks: Không có
- f) Các chứng khoán khác/ Other securities: Không có

III. Báo cáo và đánh giá của Ban Giám đốc (Ban Giám đốc báo cáo và đánh giá về tình hình mọi mặt của công ty)

Báo cáo và đánh giá của Ban Giám đốc tối thiểu phải bao gồm các nội dung sau:

I. Đánh giá kết quả hoạt động sản xuất kinh doanh

a) Kết quả kinh doanh

- Doanh thu bảo hiểm gốc đạt 3.096 tỷ đồng, hoàn thành 103% kế hoạch.
- Tỷ lệ trả cổ tức 12%.
- Năng suất lao động bình quân năm 2016 đạt 1,7 tỷ đồng.
- Các kênh phân phối hoạt động ổn định.
- Kênh Vnpost: Doanh thu qua kênh đạt 603 tỷ đồng, tăng trưởng 32,7% so với năm 2015. Đây đang là kênh phân phối có doanh thu cao và hiệu quả nhất trên toàn hệ thống.
 - Bước đầu triển khai thành công sản phẩm bảo hiểm hộ sử dụng điện. Đây là sản phẩm có hiệu quả cao, tận dụng thế mạnh về mạng lưới bưu điện văn hóa xã của Tổng công ty Bưu điện Việt Nam.
 - Tận dụng lợi thế chi trả lương hưu của bưu điện để phát triển chương trình bảo hiểm hưu trí tại các tỉnh phía Bắc, doanh thu chương trình này đạt: 45 tỷ đồng.
 - Phát động thành công nhiều chương trình thi đua, thúc đẩy các cán bộ bưu điện đẩy mạnh doanh thu bảo hiểm của PTI.
- Kênh Banca: Doanh thu banca đạt 514 tỷ đồng, tăng trưởng 31,7% so với 2015, duy trì hợp tác toàn diện với 10 ngân hàng.
 - Ký kết thành công thỏa thuận hợp tác với một số ngân hàng lớn như: Vietcombank, Tienphongbank...Doanh thu phí bảo hiểm qua các ngân hàng này đang ngày càng tăng trưởng rõ rệt.
 - Xây dựng thành công kịch bản “thâm canh” đa dạng hóa sản phẩm tại một số ngân hàng lõi, đem lại tỉ trọng doanh thu cao. Tiêu biểu như tại ngân hàng Vpbank: tổng doanh thu phí bảo hiểm qua ngân hàng này chiếm 22% tổng doanh thu banca của PTI.

- Xây dựng, đóng gói thành công cách thức tổ chức và vận hành kênh banca phù hợp với đặc điểm riêng của từng đơn vị, qua đó, khai thác được tối đa các nguồn lực của đơn vị.

- Kênh Telesales: PTI là doanh nghiệp bảo hiểm phi nhân thọ năng động nhất trong việc phát triển kênh bán hàng trực tuyến. Doanh thu qua kênh này đạt 56 tỷ đồng, tăng trưởng gấp hơn 2 lần so với năm 2015. PTI đang là doanh nghiệp bảo hiểm hàng đầu về bảo hiểm trực tuyến.

- Liên tục triển khai thành công 18 chương trình khuyến mại không chỉ góp phần thúc đẩy doanh thu bán hàng mà còn góp phần xây dựng và quảng bá thương hiệu của PTI trên thị trường.

b) Kết quả đổi mới công tác quản lý, quản trị tại doanh nghiệp

- Năm 2016 là năm đầu tiên PTI song song áp dụng mô hình quản trị bồi thường nghiệp vụ xe cơ giới theo năm tài chính và năm nghiệp vụ. Cách thức này giúp PTI quản trị chính xác số liệu bồi thường của từng dòng sản phẩm, qua đó, có những điều chỉnh, quyết sách phù hợp để nâng cao hiệu quả kinh doanh.

- Quy hoạch và chuẩn hóa các hệ thống báo cáo theo nghiệp vụ, theo kênh phân phối, cung cấp đầy đủ và chính xác thông tin quản trị cho các đơn vị để nâng cao năng lực và hiệu quả quản trị nghiệp vụ.

- Mở rộng hợp tác đối tác nhằm tận dụng lợi thế của môi trường thương mại điện tử, góp phần thúc đẩy doanh thu bảo hiểm cũng như quảng bá thương hiệu PTI trên thị trường. Năm 2016, PTI đã hợp tác với hơn 20 đối tác để phát triển sản phẩm cũng như đa dạng hóa các công thanh toán nhằm đem lại sự thuận tiện cho khách hàng.

- Tổ chức 58 khóa học cho 1.453 lượt cán bộ tham gia dưới nhiều hình thức và nội dung đa dạng: đào tạo ngắn hạn, đào tạo dài hạn (từ xa), đào tạo nghiệp vụ bảo hiểm, đào tạo kỹ năng quản lý, kỹ năng giảng dạy, kỹ năng chăm sóc khách hàng, kỹ năng bán hàng ... Điểm mới trong công tác đào tạo năm 2016 là hướng trọng tâm vào nâng cao tính thực tiễn và hiệu quả, chủ trương PTI hóa các chương trình đào tạo (PTI tự xây dựng chương trình, tự giảng dạy) tiếp tục được triển khai có hiệu quả rõ rệt góp phần nâng cao năng lực đội ngũ nhân sự.

c) Kết quả về hoạt động khoa học công nghệ và cải tiến kỹ thuật quản lý

Sáng tạo, đổi mới là những giá trị văn hóa PTI rất coi trọng trong hoạt động kinh doanh. Năm 2016, PTI đã đưa vào áp dụng nhiều sáng kiến điển hình góp phần thúc đẩy tăng trưởng doanh thu, quản lý có hiệu quả. Một số sáng kiến công nghệ thông tin có tác dụng thiết thực trong hoạt động của PTI năm 2016 gồm:

- Xây dựng và hoàn thiện modul kết nối với hệ thống thanh toán các ngân hàng Việt Nam. Chủ động hoàn toàn trong việc thanh toán đơn hàng trực tuyến cho khách hàng qua Internet Banking.

- Xây dựng và hoàn thiện modul kết nối với hệ thống thanh toán các công thanh toán của Việt Nam. Chủ động hoàn toàn trong việc thanh toán đơn hàng trực tuyến cho khách hàng qua Internet.

- Hoàn thiện các ứng dụng bán hàng cho các điểm bán hàng trực tuyến qua Internet. Có thể bán hàng và đồng bộ dữ liệu online (reatime) về hợp nhất dữ liệu trong ngày tại Tổng công ty. Điển hình là hơn 10.000 điểm bán hàng của VNPOST đã kết nối trực tuyến với PTI.
- Xây dựng và hoàn thiện phần mềm mShield, sử dụng bán bảo hiểm trực tuyến của PTI đối với Trung tâm VAS – Mobifone.
- Xây dựng và hoàn thiện chương trình nhập liệu nhanh của các kênh bán hàng trên nền webbase.
- Áp dụng thành công chương trình bảo lãnh viện phí trực tuyến đối với các bệnh viện ký hợp tác.
- Xây dựng và áp dụng thành công bài toán Quản lý chào phí môi giới sử dụng để quản lý chào phí độc quyền qua môi giới của PTI đem lại hiệu quả lớn cho quản lý các khách hàng của PTI.
- Bài toán áp dụng CNTT vào sử dụng cho việc tra cứu bồi thường các đơn bảo hiểm ô tô xe máy trực tuyến với khách hàng.
- Chuyển toàn bộ báo cáo Nghiệp vụ bảo hiểm lên ứng dụng Web, mang tính trực quan, thuận tiện hơn đối với người dùng, đảm bảo bảo mật hệ thống dữ liệu.
- Xây dựng thêm nhiều các Service chạy ngầm, Web khai báo email nhận số liệu gửi của tất cả các dịch vụ chạy số liệu tự động qua email (mail tái tục HĐ, mail tự động cảnh báo HĐ/SĐBS phát sinh quyền lợi, mail tự động cảnh báo HĐ/SĐBS thay đổi quyền lợi,...).
- Triển khai xây dựng bài toán nguồn và bài toán lãi kỹ thuật về nghiệp vụ bảo hiểm.
- Phát triển hạ tầng CNTT kết nối site-to-site từ trụ sở đến các đơn vị còn lại của PTI đảm bảo dữ liệu được quản lý tập trung, online, hệ thống backup dự phòng online.
- Nâng cấp thành công phiên bản mới hệ thống cầu truyền hình kết nối giữa Tổng công ty PTI với các đơn vị.
- Triển khai thành công hạ tầng hệ thống mạng và máy chủ tại PTI.

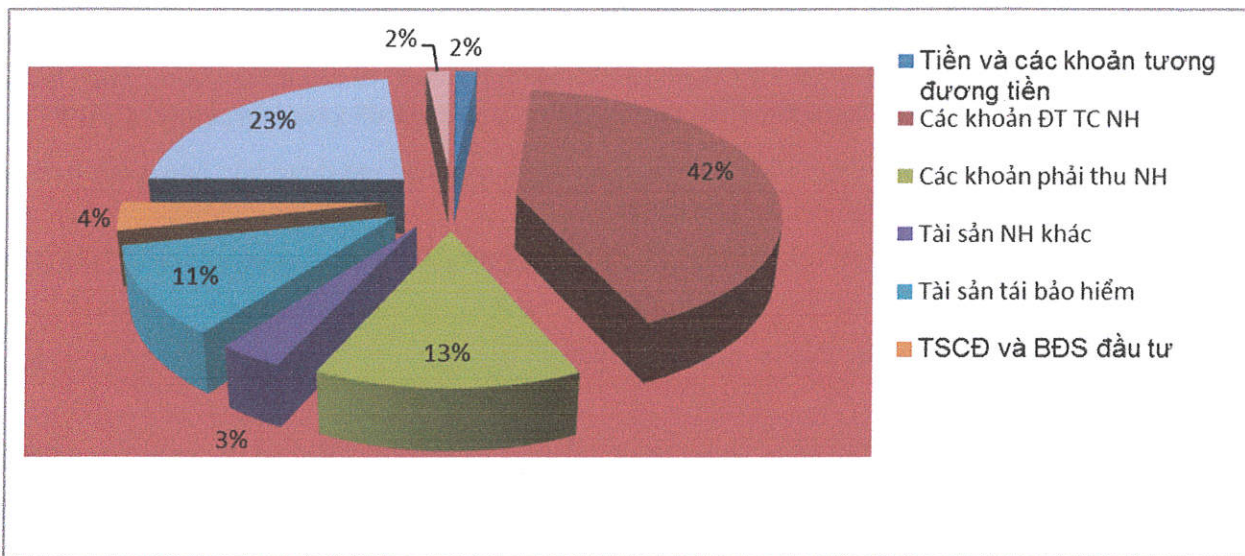
Một số tồn tại

- Ý thức thực hiện các quy trình chưa đồng đều đối với CBNV trên toàn hệ thống, vẫn còn có cán bộ cấp đơn đối với những dịch vụ chưa tốt.
- Một số đơn vị chưa chú trọng đến các hoạt động chăm sóc khách hàng.
- Trong năm số lượng các vụ tổn thất tăng, trong đó, có nhiều vụ tổn thất lớn làm ảnh hưởng đến tỉ lệ bồi thường chung của PTI.
- Năng suất điểm bán tại một số ngân hàng chưa thật sự tối ưu.
- Đã xây dựng được một số sản phẩm mới tuy nhiên chưa đầu tư nhiều hoạt động để thúc đẩy doanh thu cũng như quảng bá, giới thiệu sản phẩm cho khách hàng.

2. Tình hình tài chính

a) Tình hình tài sản

Cơ cấu tài sản như sau:



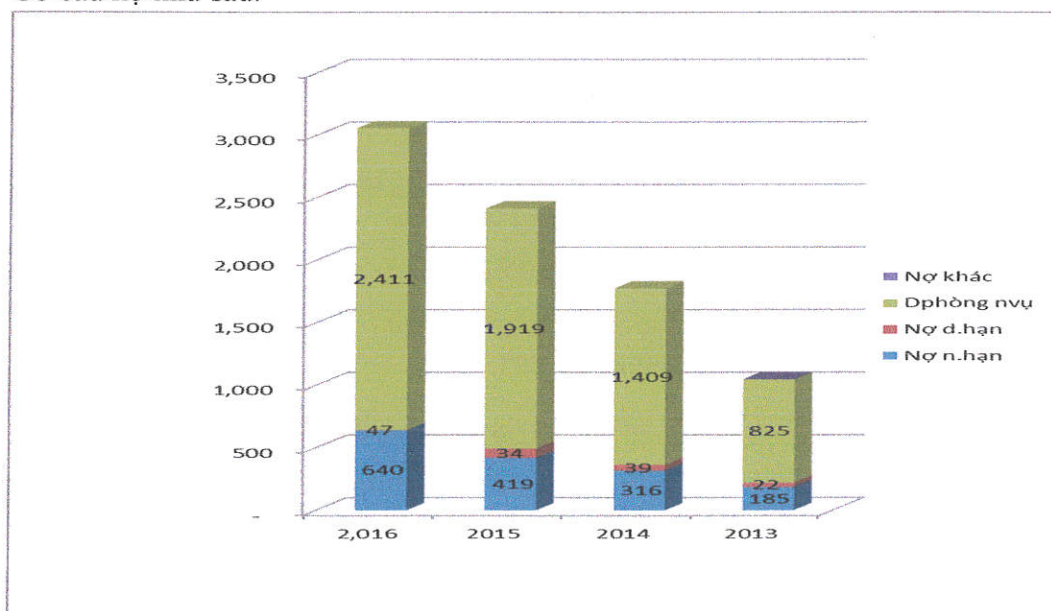
Cơ cấu tài sản của PTI thay đổi nhiều trong năm 2016:

+ Tiền và các khoản tương đương tiền chiếm tỷ trọng nhỏ hơn so với năm 2015, giảm 75% tương đương với 227 tỷ

+ Các khoản đầu tư tài chính ngắn hạn và các khoản đầu tư dài hạn chiếm tỷ trọng lớn, hơn 65% và tăng hơn so với năm 2015 là: 648 tỷ, trong đó PTI chú trọng đầu tư vào các khoản tài chính dài hạn, năm 2016 PTI đầu tư góp vốn vào công ty cấp thoát nước Vĩnh Long và cấp thoát nước môi trường Bình Dương, và có sự chuyển dịch từ đầu tư ngắn hạn sang đầu tư dài hạn.

b) Tình hình nợ phải trả:

Cơ cấu nợ như sau:



Tỷ trọng các khoản nợ như sau:

Chỉ tiêu	2016	2015	2014	2013
Nợ ngắn hạn	21%	17%	18%	18%
Nợ dài hạn	0%	3%	3%	3%
Dự phòng nghiệp vụ	79%	80%	80%	79%
Dự phòng phí	41%	37%	36%	57%
Dự phòng bồi thường	19%	20%	9%	14%
Nợ khác	0%	0%	0%	0%
Cộng	100%	100%	100%	100%

Cơ cấu nợ không biến động trong nhiều năm:

+ Dự phòng nghiệp vụ luôn chiếm tỷ trọng lớn từ 75-80% trong cơ cấu nợ phải trả trong đó dự phòng phí tăng 493 tỷ là do năm 2016 doanh thu phí bảo hiểm tăng lên cũng làm cho dự phòng nghiệp vụ tăng lên

+ Nợ ngắn hạn tăng 221 tỷ do: Là do những khoản phải trả cho nhà tái bảo hiểm tăng 164 tỷ, phát sinh thêm khoản vay ngân hàng VCB 70 tỷ để sử dụng cho hoạt động kinh doanh bảo hiểm.

3. *Những cải tiến về cơ cấu tổ chức, chính sách, quản lý*

Như đã nêu ở phần 2 mục II.

4. *Kế hoạch phát triển trong tương lai*

Như đã nêu ở phần 5.2 mục I.

5. *Giải trình của Ban Giám đốc đối với ý kiến kiểm toán (nếu có)- (Trường hợp ý kiến kiểm toán không phải là ý kiến chấp thuận toàn phần).*

IV. Đánh giá của Hội đồng quản trị về hoạt động của Công ty

1. *Đánh giá của Hội đồng quản trị về các mặt hoạt động của Công ty*

Trong năm 2016, PTI đã hoàn thành nhiệm vụ kinh doanh HĐQT giao, bảo toàn và gia tăng nguồn vốn đầu tư của chủ sở hữu, cụ thể như sau:

- Tổng tài sản của PTI tăng từ 4.246 tỷ đồng năm 2015 lên 4.600 tỷ đồng năm 2016.

- Tỷ lệ cổ tức là 12%.

- Doanh thu phí bảo hiểm gốc đạt 3.096 tỷ tăng 26% so với năm 2015.

- Kiện toàn bộ máy tổ chức, mở rộng mạng lưới đơn vị trực thuộc, đẩy mạnh và phát triển kênh phân phối (Vnpost, Banca, bán hàng trực tuyến).

- Hoàn thành mục tiêu của năm do Đại hội đồng cổ đông phê duyệt.

2. *Đánh giá của Hội đồng quản trị về hoạt động của Ban Giám đốc công ty*



Để đạt được những kết quả kinh doanh và quản lý trong năm 2016, Ban Tổng giám đốc PTI đã hết sức nỗ lực trong công tác điều hành kinh doanh, linh động, mềm dẻo trong việc điều chỉnh cơ chế, chính sách cho phù hợp với tình hình thực tiễn. Ban Lãnh đạo đã đoàn kết một lòng, sát cánh cùng các đơn vị kinh doanh nhằm tìm ra giải pháp đúng đắn trong mỗi thời kỳ của năm tài khóa. Mọi quyết sách của Ban Tổng giám đốc đều được báo cáo đầy đủ với Hội đồng quản trị để có ý kiến tư vấn và quyết định kịp thời.

Ban Tổng giám đốc PTI đã thực hiện đồng bộ các giải pháp sau đây:

✓ Biện pháp tăng doanh thu

- Cùng cố phát triển kênh bán hàng hiện có: Năm 2016, nền kinh tế đã có những tín hiệu phục hồi, dần lấy được tốc tăng trưởng ổn định. Nhu cầu tham gia bảo hiểm tăng cao đặc biệt là mảng bảo hiểm xe cơ giới và bảo hiểm về chăm sóc sức khỏe. Điều này đem lại cơ hội phát triển doanh thu cho một công ty mạnh về bán lẻ như PTI. Để đảm bảo doanh thu tăng trưởng theo mục tiêu Hội đồng quản trị giao, Ban giám đốc điều hành xác định phải đảm bảo tăng trưởng doanh thu dựa trên việc củng cố các kênh bán hàng hiện có. Nhiều chính sách, cơ chế thúc đẩy kênh bán hàng có sẵn như Vnpost, showroom, đăng kiểm, môi giới, Banca được triển khai. Các chương trình thúc đẩy doanh thu tập trung vào nghiệp vụ Xe cơ giới vì đây là sản phẩm chiến lược của PTI, với cơ cấu chiếm trên 50% tổng doanh thu chung của PTI. Việc triển khai đồng bộ các chương trình hành động thúc đẩy doanh thu Xe cơ giới đã góp phần đưa doanh thu nghiệp vụ này đạt 1.988 tỷ đồng trong năm 2016. Đây là quyết tâm và nỗ lực rất lớn của PTI góp phần hoàn thành kế hoạch kinh doanh năm 2016.

- Tiếp tục đẩy mạnh công tác hỗ trợ bán hàng thông qua các chương trình thi đua nội bộ, chương trình hỗ trợ khai thác bảo hiểm học sinh; hỗ trợ các địa bàn trọng điểm; các chương trình marketing đối với nghiệp vụ Xe cơ giới, tài sản kỹ thuật, con người.

- Triển khai các sản phẩm bảo hiểm mới, kênh khai thác mới: Để bắt kịp với xu thế mới của thị trường, PTI đã triển khai các sản phẩm bảo hiểm mới như là bảo hiểm bệnh hiểm nghèo, bảo hiểm về tài chính vi mô, các sản phẩm qua kênh bán hàng trực tuyến digital. Ngoài ra PTI còn tiến hành hợp tác với những đối tác lớn mới như: Ngân hàng Vietcombank, Shinhanbank, tập đoàn Lotte, Đới tàu Ngô Đam...

- Đầu tư: Tích cực tìm kiếm các cơ hội đầu tư an toàn và có tỷ lệ sinh lời cao hơn lãi suất tiền gửi. Tăng cường quản trị rủi ro, bảo toàn vốn. Hợp tác với đơn vị tư vấn PriceWaterHouseCoopers Viet Nam (PWC) tư vấn xây dựng Quy trình đầu tư và Kiểm soát rủi ro hoạt động đầu tư của PTI.

- Đẩy mạnh phát triển thương hiệu, truyền thông sự kiện, chương trình hỗ trợ, xúc tiến bán hàng.

✓ Biện pháp giảm chi phí

- Không cấp đơn bảo hiểm tràn lan, kiểm soát chặt chẽ các hợp đồng tái tục (đặc biệt hợp đồng giá trị lớn), tăng cường công tác đánh giá rủi ro, xem xét thận trọng trước khi cấp đơn và Tổng công ty có thể kiểm soát được công tác này qua hình thức online với đơn vị.

- Kiểm soát chặt tình hình bồi thường: Năm 2016, PTI tiếp tục kiểm soát chặt chẽ các đơn bảo hiểm, rà soát kỹ các điều kiện, điều khoản hợp đồng, quản lý tốt tỷ lệ bồi thường, đảm bảo hiệu quả kinh doanh. Trong năm, PTI tiến hành các thủ tục để thành lập Trung tâm giám định bồi

thường xe cơ giới tại Hà Nội và TP. Hồ Chí Minh vào đầu năm 2017. Sự thành lập Trung tâm sẽ góp phần giúp cho việc quản lý bồi thường tốt hơn, gia tăng chất lượng dịch vụ cho khách hàng.

- Ngoài ra, PTI rất chú trọng công tác quản lý nghiệp vụ, kiểm soát chặt chẽ các đơn bán hàng góp phần giảm thiểu các thiệt hại do lỗi cấp đơn đưa lại. Bên cạnh đó, PTI đẩy mạnh công tác truyền thông nội bộ hàng tuần tới các đơn vị thành viên; Ban hành cơ chế thưởng cho Giám định viên kiểm soát chặt khâu giám định và đàm phán với khách hàng làm giảm được chi phí bồi thường để thúc đẩy tinh thần làm việc tận tâm vì PTI (mức thưởng chiếm từ 2-3% số tiền tiết kiệm được).

- Tăng cường kiểm soát tình hình bồi thường nghiệp vụ bảo hiểm con người, đặc biệt là nghiệp vụ con người qua kênh môi giới.

- Xây dựng các phần mềm nghiệp vụ để kiểm soát chặt chẽ các hợp đồng đã ký, tình hình tái tục, tình hình báo tái, tình hình bồi thường từ đó có biện pháp quản lý phù hợp, như chương trình TSKT online, chương trình cấp đơn bảo hiểm hàng hải online, kiểm soát hợp đồng Con người bán nhóm...

- Kiểm soát chặt từng khoản chi, tuyên truyền CBNV sử dụng tiết kiệm văn phòng phẩm, đi công tác bằng phương tiện công cộng..., cắt giảm các khoản chi phí chưa thiết thực.

✓ Biện pháp tăng cường chất lượng dịch vụ

- Hiện nay, PTI là doanh nghiệp bảo hiểm đầu tiên và duy nhất trên thị trường bảo hiểm tổ chức thường niên hội nghị với các gara liên kết nhằm rà soát, điều chỉnh lại chất lượng phục vụ tại các gara trên toàn quốc. Sau 4 năm triển khai, đến nay PTI đã xây dựng được bộ tiêu chuẩn chất lượng đồng nhất tại tất cả các gara liên kết, kiên quyết loại bỏ các gara không đáp ứng đủ tiêu chuẩn chất lượng của PTI; Đưa tổng đài hỗ trợ Callcenter vào quy trình kiểm tra, giám sát chất lượng của gara và sự hài lòng của khách hàng: Xác định vị trí giám định viên gần nhất thông qua hệ thống định vị nhằm kịp thời điều phối giám định đến hiện trường...

- Cam kết có mặt tại hiện trường trong vòng 30 phút sau khi nhận được thông báo tổn thất của khách hàng; Tăng cường các tiêu chuẩn phục vụ khách hàng của PTI tại các gara liên kết như: rửa xe và hút bụi miễn phí cho khách hàng, cung cấp thêm các dịch vụ gia tăng khi khách hàng chờ lấy xe: đọc báo, trà nước, đồ ăn nhẹ miễn phí...

- Đối với nghiệp vụ bảo hiểm con người: PTI thực hiện duyệt hồ sơ online hầu hết các đơn vị và 100% đối với các khách hàng xấu, hỗ trợ cho việc giải quyết bồi thường từ các đơn vị đúng ngay từ đầu, hạn chế thất thoát tối đa cho PTI; tập trung mở rộng hệ thống bảo lãnh tại các địa bàn các tỉnh, trong đó đã phát triển mới được 9 bệnh viện bảo lãnh & 4 bệnh viện công; thực hiện giám định 100% các hồ sơ có dấu hiệu nghi ngờ trực lợi, thực hiện các dịch vụ gia tăng khác như: tư vấn khách hàng khám chữa bệnh tại các bệnh viện uy tín, đặt lịch khám cho khách hàng VIP, ban hành bản tin sức khỏe hàng tháng tới khách hàng nhằm giúp khách hàng phòng tránh rủi ro...

- Đối với nghiệp vụ bảo hiểm tài sản kỹ thuật: Đóng gói các sản phẩm phù hợp để tận dụng thế mạnh trên các kênh bán lẻ sẵn có tại PTI: nhà tư nhân cho kênh ngân hàng, bảo hiểm khám chữa bệnh, bảo hiểm nhà chung cư...; mở rộng hệ thống giám định độc lập đảm bảo cung cấp dịch vụ cho khách hàng kịp thời, nhanh chóng.

✓ Chú trọng phát triển đội ngũ, nâng cao chất lượng nguồn nhân lực

Trong năm, PTI đã tổ chức tổng số 58 chương trình đào tạo với tổng số lượt cán bộ được đào tạo: 1.453 lượt. Chương trình đào tạo năm 2016 tiếp tục bám sát định hướng đào tạo dựa trên



khung năng lực nhằm từng bước chuẩn hóa năng lực của đội ngũ nhân sự trên toàn hệ thống, trong đó tập trung chủ yếu vào các nhóm năng lực cốt lõi.

Đề thúc đẩy phong trào tự học của CBNV và phong trào tự đào tạo nội bộ của các đơn vị thành viên, PTI tổ chức cuộc thi nghiệp vụ giỏi được toàn thể CBNV hưởng ứng tích cực. Đây là biện pháp rất tốt để nâng cao chất lượng nguồn nhân lực từ kiến thức đến ý thức một cách bài bản, tự giác.

✓ Xây dựng môi trường làm việc thân thiện, tạo động lực cho người lao động

Năm 2016 là năm thứ 6 PTI xây dựng Văn hóa doanh nghiệp với tinh thần doanh nghiệp, tinh thần người PTI: Đoàn kết - Kỷ luật - Văn minh - Thân thiện - Đổi mới". CBNV tại PTI có tinh thần và ý thức làm việc tốt, ý thức tập thể cao. Trong năm, PTI đã phát triển mạnh công tác truyền thông nội bộ, vun đắp tình yêu Tổ quốc, tình yêu doanh nghiệp qua nếp chào cờ hát quốc ca, hát bài hát truyền thống "PTI vững tin ngày mai" vào sáng thứ hai đầu tuần trong toàn hệ thống. Ấn phẩm truyền thông "PTI NEWS" vẫn được duy trì, coi là một kênh thông tin nội bộ hiệu quả trong việc kết nối hoạt động của Tổng công ty và các đơn vị trực thuộc.

3. Các kế hoạch, định hướng của Hội đồng quản trị

- Tiếp tục xây dựng PTI trở thành một doanh nghiệp bảo hiểm phi nhân thọ bán lẻ dẫn đầu thị trường có mạng lưới bán hàng và phục vụ khách hàng lớn nhất Việt Nam;

- Giữ vững vị trí Top 3 về thị phần doanh thu bảo hiểm phi nhân thọ và số 2 về thị phần doanh thu bảo hiểm xe cơ giới;

- Nâng cao chất lượng, hiệu quả kinh doanh bảo hiểm gốc và nâng cao tính tuân thủ trên toàn hệ thống;

- Mở rộng hợp tác với nhà đầu tư chiến lược và nâng cao hiệu quả đầu tư;

- Liên tục đổi mới, áp dụng công nghệ quản lý hiện đại trong toàn bộ các mảng hoạt động kinh doanh chính của Tổng công ty;

- Xây dựng PTI trở thành một doanh nghiệp có trách nhiệm với cộng đồng, tích cực đóng góp vào sự phát triển và thịnh vượng của cộng đồng và đất nước.

V. Quản trị công ty (Tổ chức chào bán trái phiếu ra công chúng hoặc niêm yết trái phiếu không phải là công ty đại chúng không bắt buộc phải công bố các thông tin tại Mục này).

1. Hội đồng quản trị

a) Thành viên và cơ cấu của Hội đồng quản trị: (danh sách thành viên Hội đồng quản trị, tỷ lệ sở hữu cổ phần có quyền biểu quyết và các chứng khoán khác do công ty phát hành, nêu rõ thành viên độc lập, thành viên không điều hành và các thành viên khác; số lượng chức danh thành viên hội đồng quản trị do từng thành viên Hội đồng quản trị của công ty nắm giữ tại các công ty khác).

STT	Họ và tên	Chức vụ	Tỷ lệ nắm giữ (%)	
			Đại diện	Cá nhân
1	Nguyễn Minh Đức	Chủ tịch HĐQT	11,39	0,01
2	Bùi Xuân Thu	Ủy viên HĐQT	11,28	0,06



3	Park, Je Kwang	Ủy viên HĐQT	24,88	0
4	Mai Xuân Dũng	Ủy viên HĐQT	4,42	0
5	Kim, Kang Wook	Ủy viên HĐQT	12,44	0
6	Phạm Minh Hương	Ủy viên HĐQT	17,62	0
7	Trần Thị Minh	Ủy viên HĐQT	0	0,01

b) Các tiểu ban thuộc Hội đồng quản trị: (Liệt kê các tiểu ban thuộc Hội đồng quản trị và thành viên trong từng tiểu ban).

➤ Tiểu Ban Chiến lược – Kế hoạch Kinh doanh – Công nghệ thông tin:

- Trưởng tiểu ban: Ông Kim Kang Wook – Phó chủ tịch HĐQT
- Thành viên tiểu ban: Ông Bùi Xuân Thu – Ủy viên HĐQT, Bà Phạm Minh Hương – Ủy viên HĐQT, Ông Mai Xuân Dũng – Ủy viên HĐQT

➤ Tiểu Ban Quản lý Tài sản và Kinh doanh Tài chính;

- Trưởng tiểu ban: Bà Phạm Minh Hương – Ủy viên HĐQT
- Thành viên tiểu ban: Ông Bùi Xuân Thu – Ủy viên HĐQT, Ông Kim Kang Wook – Phó chủ tịch HĐQT

➤ Tiểu Ban Nhân sự – Tiền lương.

- Trưởng tiểu ban: Bà Trần Thị Minh – Ủy viên HĐQT
- Thành viên tiểu ban: Ông Bùi Xuân Thu – Ủy viên HĐQT, Ông Kim Kang Wook – Phó chủ tịch HĐQT

c) Hoạt động của Hội đồng quản trị: đánh giá hoạt động của Hội đồng quản trị, nêu cụ thể số lượng các cuộc họp Hội đồng quản trị, nội dung và kết quả của các cuộc họp.

- Số lần họp HĐQT trong năm 2016: 04 lần; vào các ngày: 30/03/2016; 14/04/2016; 13/09/2016; 09/12/2016.
- Nội dung họp HĐQT được thể hiện trong các nghị quyết được ban hành, cụ thể như sau:

Stt No.	Số Nghị quyết/ Quyết định <i>Resolution/Decision No.</i>	Ngày <i>Date</i>	Nội dung <i>Content</i>
1	Nghị quyết số 05/NQ-PTI-HĐQT	26/1/2016	Đề xuất Đại hội đồng cổ đông sửa đổi Điều lệ tổ chức và hoạt động của Tổng Công ty.
2	Nghị quyết số 10/NQ-PTI-HĐQT	19/2/2016	Chuyển thời gian xin ý kiến sửa đổi Điều lệ tổ chức và hoạt động của Tổng Công ty vào kỳ họp Đại hội đồng cổ đông 2016.
3	Nghị quyết số 13/NQ-PTI-HĐQT	07/3/2016	Thông qua thời gian, địa điểm tổ

			chức Đại hội đồng Cổ đông thường niên năm 2016
4	Nghị quyết số 25/NQ-PTI-HĐQT	30/3/2016	Thông qua báo cáo kết quả kinh doanh năm 2015 và Kế hoạch kinh doanh năm 2016.
5	Nghị quyết số 26/NQ-PTI-HĐQT	30/3/2016	Chủ trương thành lập Công ty thành viên mới.
6	Nghị quyết số 27/NQ-PTI-HĐQT	30/3/2016	Sửa đổi Điều lệ tổ chức và hoạt động của Tổng Công ty Cổ phần Bảo hiểm Bưu điện.
7	Nghị quyết số 28/NQ-PTI-HĐQT	30/3/2016	Bầu thay thế thành viên HĐQT, Ban kiểm soát tại Đại hội đồng cổ đông thường niên năm 2016
8	Nghị quyết số 52/NQ-PTI-HĐQT	14/4/2016	Về việc bầu Chủ tịch Hội đồng quản trị Tổng công ty Cổ phần Bảo hiểm Bưu điện
9	Nghị quyết số 53/NQ-PTI-HĐQT	14/4/2016	Về việc bầu Phó Chủ tịch Hội đồng quản trị Tổng công ty Cổ phần Bảo hiểm Bưu điện
10	Nghị Quyết số 59/NQ-PTI-HĐQT	26/5/2016	Về thời gian chốt danh sách cổ đông hưởng quyền nhận cổ tức còn lại năm 2014 và chi trả cổ tức năm 2015, thời gian chi trả.
11	Quyết định số 68/QĐ-PTI-HĐQT	01/8/2016	Bổ nhiệm Phó Tổng Giám đốc Lưu Phương Lan
12	Quyết định số 69/ QĐ-PTI-HĐQT	01/8/2016	Bổ nhiệm Phó Tổng Giám đốc Nghiêm Xuân Thái
13	Nghị quyết số 85/NQ-PTI-HĐQT	13/9/2016	Về thông qua Báo cáo KQKD 6 tháng đầu năm 2016 và KHKD 6 tháng cuối năm 2016.
14	Nghị quyết số 95/NQ-HĐQT-PTI	9/12/2016	Thông qua Báo cáo kết quả kinh doanh 9 tháng đầu năm 2016, ước thực hiện năm 2016 và Kế hoạch kinh doanh năm 2017.

d) Hoạt động của các tiểu ban trong Hội đồng quản trị: (đánh giá hoạt động của các tiểu ban thuộc Hội đồng quản trị, nêu cụ thể số lượng các cuộc họp của từng tiểu ban, nội dung và kết quả của các cuộc họp).

Tiểu ban là cơ quan giúp việc của Hội đồng quản trị, nằm trong cơ cấu của HĐQT, do HĐQT thành lập, chịu sự chỉ đạo trực tiếp của HĐQT.

Các Tiểu ban có trách nhiệm:

- Tư vấn cho HĐQT về chiến lược phát triển trong lĩnh vực phụ trách;
- Xây dựng kế hoạch, chương trình công tác của Tiểu ban, báo cáo HĐQT phê duyệt.
- Chịu trách nhiệm xem xét các phương án do Ban Tổng Giám đốc điều hành trình, tư vấn cho HĐQT trong việc ra quyết định.
- Hỗ trợ Ban điều hành trong quá trình triển khai các Nghị quyết của HĐQT thuộc lĩnh vực Tiểu ban phụ trách.
- Tiểu Ban được quyền quyết định một số vấn đề theo quý quyền của HĐQT.

Kể từ thành lập, các Tiểu ban HĐQT đã hỗ trợ cho HĐQT trong việc chỉ đạo, phối hợp với Ban điều hành xây dựng, sửa đổi các Quy chế liên quan như: Quy chế Quản lý Tài sản và Kinh doanh Tài chính, Quy chế Tài chính, Quy chế Tổ chức Nhân sự, ..., và đóng góp trực tiếp cho Ban điều hành về các công tác quản trị kinh doanh của Tổng Công ty.

2. Ban Kiểm soát

a) Thành viên và cơ cấu của Ban kiểm soát: (danh sách thành viên Ban kiểm soát, tỷ lệ sở hữu cổ phần có quyền biểu quyết và các chứng khoán khác do công ty phát hành).

STT	Họ và tên	Chức vụ	Tỷ lệ nắm giữ (%)	
			Đại diện	Cá nhân
1	Nguyễn Hữu Thắng	Trưởng Ban kiểm soát	0	0
2	Bae, Taeg Soo	Thành viên BKS	0	0
3	Bùi Thanh Hiền	Thành viên BKS	0	0,02
4	Nguyễn Thị Hà Ninh	Thành viên BKS	0	0
5	Ki, Huyn Park	Thành viên BKS	0	0

b) Hoạt động của Ban kiểm soát: (đánh giá hoạt động của Ban kiểm soát, nêu cụ thể số lượng các cuộc họp của Ban kiểm soát, nội dung và kết quả của các cuộc họp).

- Ban Kiểm soát đã tổ chức các cuộc họp định kỳ và trao đổi triển khai các nhiệm vụ công tác được giao; tham gia các cuộc họp HĐQT của PTI.
- Xem xét tính phù hợp việc ban hành các văn bản của Tổng công ty, phù hợp với quy định của Pháp luật và Điều lệ Tổng công ty, các quy chế quản trị nội bộ để đảm bảo hoạt động của Tổng công ty được minh bạch, hiệu quả; phân định rõ trách nhiệm, quyền hạn của từng cá nhân phụ trách, của từng đơn vị.

- Xem xét các khoản đầu tư, việc sử dụng nguồn vốn đầu tư của Tổng công ty theo kế hoạch đã được Hội đồng quản trị phê duyệt.
- Thẩm tra chọn mẫu các số liệu báo cáo tài chính năm của Tổng công ty.
- Mọi số liệu báo cáo tài chính đều được báo cáo công khai trước cổ đông tại các Đại hội đồng cổ đông thường niên hàng năm.

3. Các giao dịch, thù lao và các khoản lợi ích của Hội đồng quản trị, Ban giám đốc và Ban kiểm soát

a) Lương, thưởng, thù lao, các khoản lợi ích: (Lương, thưởng, thù lao, các khoản lợi ích khác và chi phí cho từng thành viên Hội đồng quản trị, thành viên Ban kiểm soát, Giám đốc hoặc Tổng Giám đốc và các cán bộ quản lý. Giá trị các khoản thù lao, lợi ích và chi phí này phải được công bố chi tiết cho từng người, ghi rõ số tiền cụ thể. Các khoản lợi ích phi vật chất hoặc các khoản lợi ích chưa thể/không thể lượng hoá bằng tiền cần được liệt kê và giải trình đầy đủ).

- Tiền lương, thưởng Ban điều hành:

STT	Họ và tên	Chức vụ	Số tiền (VNĐ)
1	Nguyễn Trường Giang	Chủ tịch HĐQT	800.000.000
2	Bùi Xuân Thu	Tổng giám đốc	1.919.700.000
3	Đỗ Quang Khánh	Phó Tổng giám đốc	674.984.476
4	Nguyễn Đức Bình	Phó Tổng giám đốc	1.274.250.000
5	Huỳnh Việt Khoa	Phó Tổng giám đốc	645.974.000
6	Lưu Phương Lan	Phó Tổng giám đốc	335.000.000
7	Nghiêm Xuân Thái	Phó Tổng giám đốc	330.750.000
8	Bùi Trung Kiên	Phó Tổng giám đốc	952.650.000
	Tổng cộng		6.933.308.476

- Tiền thưởng và thù lao Hội đồng quản trị và Ban kiểm soát:

STT	Họ và tên	Chức vụ	Thù lao quyết toán năm 2015	Thù lao tạm ứng năm 2016	Tổng cộng
	Hội đồng quản trị				
1	Nguyễn Trường Giang	Chủ tịch HĐQT cũ	188.708.376	30.000,000	218.708.376
2	Mai Xuân Dũng	Ủy viên HĐQT	126.895.523	36.000,000	162.895.523
3	Trần Thị Thanh Hương	Ủy viên HĐQT	38.451.120		38.451.120
4	Trần Thị Minh	Ủy viên HĐQT	126.895.523	36.000.000	162.895.523
5	Phạm Minh Hương	Ủy viên HĐQT	126.895.523	36.000.000	162.895.523
6	Kim, Kang Wook	Ủy viên HĐQT	56.810.324	40.500.000	97.310.324
7	Park, Je Kwang	Ủy viên HĐQT	56.810.324	36.000.000	92.810.324

8	Bùi Xuân Thu	Ủy viên HĐQT	90.154.354	36.000.000	126.154.354
	Ban kiểm soát			-	-
1	Nguyễn Quốc Kế	Trưởng Ban KS cũ	38.451.120		38.451.120
2	Đỗ Anh Tuấn	Ủy Viên Ban KS cũ	25.634.080		25.634.080
3	Nguyễn Thị Hồng Lan	Ủy Viên Ban KS cũ	90.154.354	18.000.000	108.154.354
4	Nguyễn Hồng Linh	Ủy Viên Ban KS cũ	25.634.080		25.634.080
5	Nguyễn Hữu Thắng	Trưởng Ban KS		18.000.000	18.000.000
6	Bea, Taeg Soo	Ủy Viên Ban KS	37.873.549	24.000.000	61.873.549
7	Bùi Thanh Hiền	Ủy Viên Ban KS	60.102.902	24.000.000	84.102.902
8	Ki, Hyun Park	Ủy Viên Ban KS	37.873.549	24.000.000	61.873.549
9	Nguyễn Thị Hà Ninh	Ủy Viên Ban KS	85.736.982	24.000.000	109.736.982
	Tổng		1.213.081.682	382.500.000	1.595.581.682

b) Giao dịch cổ phiếu của cổ đông nội bộ: (Thông tin về các giao dịch cổ phiếu của các thành viên Hội đồng quản trị, thành viên Ban kiểm soát, Giám đốc (Tổng Giám đốc), Kế toán trưởng, các cán bộ quản lý, Thư ký công ty, cổ đông lớn và những người liên quan tới các đối tượng nói trên).

Stt No	Người thực hiện giao dịch <i>Transaction executor</i>	Quan hệ với người nội bộ <i>Relationship with internal person</i>	Số cổ phiếu sở hữu đầu kỳ <i>Number of shares owned at the beginning of the period</i>		Số cổ phiếu sở hữu cuối kỳ <i>Number of shares owned at the end of the period</i>		Lý do tăng, giảm (mua, bán, chuyển đổi, thưởng...) <i>Reasons for increase, decrease (purchase, sale, switch,</i>
			Số cổ phiếu <i>Number of shares</i>	Tỷ lệ <i>Percentage</i>	Số cổ phiếu <i>Number of shares</i>	Tỷ lệ <i>Percentage</i>	



							<i>reward ...)</i>
1	Công ty Cổ phần Chứng khoán VNDirect	Tổ chức có liên quan đến TVH ĐQT	6.164.59 5	7,67 %	14.165.42 5	17,62 %	Mua
2	Lê Thị Hồng Minh	Vợ người được UQC BTT	1.000	0,00 %	0	0,00%	Bán

c) Hợp đồng hoặc giao dịch với cổ đông nội bộ: (Thông tin về hợp đồng, hoặc giao dịch đã được ký kết hoặc đã được thực hiện trong năm với công ty, các công ty con, các công ty mà công ty nắm quyền kiểm soát của thành viên Hội đồng quản trị, thành viên Ban kiểm soát, Giám đốc (Tổng Giám đốc), các cán bộ quản lý và những người liên quan tới các đối tượng nói trên).

d) Việc thực hiện các quy định về quản trị công ty: (Nêu rõ những nội dung chưa thực hiện được theo quy định của pháp luật về quản trị công ty. Nguyên nhân, giải pháp và kế hoạch khắc phục/kế hoạch tăng cường hiệu quả trong hoạt động quản trị công ty).

PTI nghiêm túc trong việc thực hiện các quy định của cơ quan quản lý Nhà nước về quản trị Công ty. Ngoài ra, toàn bộ các báo cáo quản trị được gửi đúng hạn, đảm bảo tính chân thực về nội dung báo cáo.

VI. Báo cáo tài chính

Toàn văn Báo cáo tài chính tổng hợp đã kiểm toán của PTI được đăng tải tại website: <http://www.pti.com.vn/shareholder/view/262.html>

Hà Nội, ngày 30 tháng 03 năm 2017

Nơi nhận:

- Như trên;
- Lưu VT, TK-TH.



TỔNG GIÁM ĐỐC

Bùi Xuân Thu