

CÔNG TY CỔ PHẦN MÍA ĐƯỜNG SƠN LA
SON LA SUGAR JOINT STOCK COMPANY

Địa chỉ: km 34 quốc lộ 6, Thị trấn Hát Lót, Huyện Mai Sơn, Tỉnh Sơn La

Điện thoại: (0223) 843 274 - Fax: (0223) 843 406



BÁO CÁO THƯỜNG NIÊN
NĂM TÀI CHÍNH CHUYỂN ĐỔI
Từ ngày 01/01/2016 đến 30/06/2016

Sơn La, tháng 09 năm 2016



CÔNG TY CỔ PHẦN MÍA ĐƯỜNG SƠN LA

Địa chỉ: km 34 quốc lộ 6, Thị trấn Hát Lót, Huyện Mai Sơn, Tỉnh Sơn La

Điện thoại: (0223) 843 274 - Fax: (0223) 843 406

E-mail: sls.miaduongsonla@gmail.com - Website: <http://www.miaduongsonla.vn>

MỤC LỤC

Nội dung	Trang số
I. Thông tin chung	
1. Thông tin khái quát	2
2. Quá trình hình thành và phát triển	3 - 4
3. Ngành nghề và địa bàn kinh doanh	5
4. Thông tin về mô hình quản trị, tổ chức kinh doanh và bộ máy quản lý	6 - 10
5. Định hướng phát triển	11 - 12
6. Các rủi ro	13 - 15
II. Tình hình hoạt động trong năm	
1. Tình hình hoạt động sản xuất kinh doanh	16
2. Tổ chức và nhân sự	17 - 26
3. Tình hình đầu tư, tình hình thực hiện các dự án	27
4. Tình hình tài chính	27 - 28
5. Cơ cấu cổ đông, thay đổi vốn đầu tư của chủ sở hữu	28 - 29
III. Báo cáo và đánh giá của Ban Giám đốc	
1. Đánh giá kết quả hoạt động sản xuất kinh doanh	30 - 31
2. Tình hình tài chính	31 - 32
3. Những cải tiến về cơ cấu tổ chức, chính sách, quản lý	32
4. Kế hoạch phát triển trong tương lai	32 - 33
5. Giải trình của Ban giám đốc đối với ý kiến kiểm toán	33
IV. Đánh giá của Hội đồng Quản trị về hoạt động của Công ty	
1. Đánh giá của Hội đồng Quản trị về các mặt hoạt động của Công ty	34
2. Đánh giá của Hội đồng Quản trị về hoạt động của Ban giám đốc Công ty	34
3. Các kế hoạch, định hướng của Hội đồng Quản trị	35
V. Quản trị công ty	
1. Hội đồng Quản trị	36 - 53
2. Ban Kiểm soát	53 - 59
3. Các giao dịch, thù lao và các khoản lợi ích của HĐQT, Ban Giám đốc và BKS	59 - 60
VI. Báo cáo tài chính	
1. Ý kiến kiểm toán	61
2. Báo cáo tài chính được kiểm toán	62 - 67



CÔNG TY CỔ PHẦN MÍA ĐƯỜNG SƠN LA

Địa chỉ: km 34 quốc lộ 6, Thị trấn Hát Lót, Huyện Mai Sơn, Tỉnh Sơn La

Điện thoại: (0223) 843 274 - Fax: (0223) 843 406

E-mail: sls.miaduongsomla@gmail.com - Website: <http://www.miaduongsomla.vn>

I. Thông tin chung

1. Thông tin khái quát

Tên Công ty : CÔNG TY CỔ PHẦN MÍA ĐƯỜNG SƠN LA
Tên viết tắt : SLS
Tên tiếng Anh : SON LA SUGAR JOINT STOCK COMPANY

Biểu tượng của Công ty:



Trụ sở : Km 34, thị trấn Hát Lót, huyện Mai Sơn, tỉnh Sơn La
Điện thoại : (022) 3843 274
Fax : (022) 3843 406
Email : sls.miaduongsomla@gmail.com
Website : <http://www.miaduongsomla.vn>
Mã cổ phiếu : SLS

Giấy CNĐKKD : Đăng ký lần đầu theo số 2403000172 ngày 20/02/2008, đăng ký thay đổi lần 2 theo số 5500155321 ngày 13/07/2012, thay đổi lần thứ ba ngày 14/05/2013, thay đổi lần thứ 06 ngày 02/11/2015 do Sở Kế hoạch và Đầu tư tỉnh Sơn La cấp.

Vốn điều lệ : 68.000.000.000 đồng (Sáu mươi tám tỷ đồng)

Số lượng cổ phiếu lưu hành : 6.800.000 cổ phiếu

Người đại diện theo pháp luật : Ông Đặng Việt Anh - Chức vụ: Chủ tịch Hội đồng quản trị



CÔNG TY CỔ PHẦN MÍA ĐƯỜNG SƠN LA

Địa chỉ: km 34 quốc lộ 6, Thị trấn Hát Lót, Huyện Mai Sơn, Tỉnh Sơn La

Điện thoại: (0223) 843 274 - Fax: (0223) 843 406

E-mail: sls.miaduongsonla@gmail.com - Website: <http://www.miaduongsonla.vn>

2. Quá trình hình thành và phát triển

Công ty Cổ phần Mía đường Sơn La tiền thân là Nhà máy Đường Sơn La trực thuộc Nông trường quốc doanh Tô Hiệu Sơn La quản lý, được khởi công xây dựng ngày 16/9/1995.

Ngày 22/4/1996 Ủy ban nhân dân tỉnh Sơn La đã ban hành Quyết định số 558/QĐ-UB về việc thành lập Công ty Mía đường Sơn La trên cơ sở chuyển giao nhiệm vụ xây dựng Nhà máy đường của Nông trường Quốc doanh Tô Hiệu. Theo đó, Nhà máy đường Sơn La được đổi tên thành Công ty Mía đường Sơn La.

Ngày 12/8/1997 Ủy ban nhân dân tỉnh Sơn La đã ban hành Quyết định số 50/QĐ-DNNN về việc quyết định thành lập doanh nghiệp Nhà nước Công ty Mía đường Sơn La trực thuộc Ủy ban nhân dân tỉnh Sơn La.

Trong suốt giai đoạn từ năm 1997 đến năm 2006 tình hình hoạt động sản xuất của Công ty kém hiệu quả có chiều hướng đi xuống và có nhiều khả năng phá sản.

Để tháo gỡ khó khăn cho Công ty Mía đường Sơn La, ngày 01/10/2006 Ủy ban nhân dân tỉnh Sơn La đã chủ trì cuộc họp cùng với các ban, ngành chức năng làm việc với Công ty Mua bán nợ và tài sản tồn đọng của doanh nghiệp - Bộ Tài chính (DATC) để tìm ra các biện pháp giải quyết, hỗ trợ cho Công ty Mía đường Sơn La đủ điều kiện để chuyển đổi thành công ty cổ phần. Tại cuộc họp này, các bên đã thống nhất phương án xử lý tài chính cho Công ty Mía đường Sơn La thông qua việc DATC thực hiện mua lại các khoản nợ tồn đọng của Công ty nhằm tái cơ cấu lại toàn bộ hoạt động và tình hình tài chính của doanh nghiệp để chuyển đổi Công ty Mía đường Sơn La thành công ty cổ phần. Theo đó, ngày 09/10/2006 Ủy ban nhân dân tỉnh Sơn La đã gửi Công văn số 2226/UBND-KTN trình Thủ tướng Chính phủ xin ý kiến chỉ đạo.

Trên cơ sở các ý kiến của Bộ Tài chính, Bộ Kế hoạch và Đầu tư, Ngân hàng Nhà nước Việt Nam, Ngân hàng Phát triển Việt Nam, ngày 04/4/2007 Thủ tướng Chính phủ đã ban hành Công văn số 419/TTg-NN về việc sắp xếp, đổi mới Công ty Mía đường Sơn La, trong đó nêu rõ “Giao Ủy ban nhân dân tỉnh Sơn La chủ trì phối hợp với Công ty Mua bán nợ và tài sản tồn đọng của doanh nghiệp và các đơn vị liên quan thực hiện tái cơ cấu tài chính Công ty Mía đường Sơn La, chuyển thành Công ty cổ phần”.

Thực hiện ý kiến chỉ đạo của Thủ tướng Chính phủ, DATC đã phối hợp chặt chẽ với Ủy ban nhân dân tỉnh, các sở, ban ngành của tỉnh Sơn La và Công ty Mía đường Sơn La khẩn trương thực hiện triển khai hoàn thành phương án cơ cấu tài chính và chuyển đổi Công ty Mía đường Sơn La thành công ty cổ phần.

Việc thực hiện phương án này giúp cho Công ty mía đường Sơn La không phải phá sản, thoát khỏi tình trạng khó khăn, bế tắc về tài chính để phục hồi sản xuất kinh doanh, giải quyết công ăn việc làm cho gần 400 công nhân lao động và hàng vạn nông dân vùng mía nguyên liệu của tỉnh Sơn La. Đến ngày 26/11/2007 Ủy ban nhân dân tỉnh Sơn La đã ban hành Quyết định số 2761/QĐ -UBND về việc phê duyệt phương án cơ cấu tài chính và chuyển đổi sở hữu Công ty Mía đường Sơn La từ công ty 100% vốn Nhà nước sang công ty cổ phần.



CÔNG TY CỔ PHẦN MÍA ĐƯỜNG SƠN LA

Địa chỉ: km 34 quốc lộ 6, Thị trấn Hát Lót, Huyện Mai Sơn, Tỉnh Sơn La

Điện thoại: (0223) 843 274 - Fax: (0223) 843 406

E-mail: sls.miaduongsonla@gmail.com - Website: <http://www.miaduongsonla.vn>

Ngày 28/01/2008, Chủ tịch Ủy ban nhân dân - Trưởng Ban đổi mới và Phát triển doanh nghiệp tỉnh Sơn La đã có văn bản số 220/UBND - KTTH về việc ủy quyền cho Công ty mua bán nợ và tài sản tồn đọng của doanh nghiệp chủ trì triệu tập và tổ chức Đại hội đồng cổ đông thành lập Công ty Cổ phần Mía đường Sơn La.

Thực hiện ủy quyền của Ủy ban nhân dân tỉnh Sơn La ngày 01/02/2008, Công ty Mua bán nợ và Tài sản tồn đọng của doanh nghiệp đã tổ chức Đại hội đồng cổ đông thành lập Công ty Cổ phần Mía đường Sơn La thành công. Công ty Mía đường Sơn La đã chính thức chuyển đổi hình thức sở hữu thành Công ty cổ phần Mía đường Sơn La theo giấy đăng ký hoạt động kinh doanh số 2403000172 do Sở Kế hoạch và Đầu tư tỉnh Sơn La cấp đăng ký lần đầu ngày 20/02/2008.

Việc chuyển đổi sang hoạt động theo hình thức công ty cổ phần là bước ngoặt lớn cho sự phát triển đi lên của Công ty Cổ phần Mía đường Sơn La. Với sự sắp xếp lại tổ chức lao động, kết hợp với việc đầu tư phát triển vùng nguyên liệu, cải tiến năng suất dây chuyền chế biến đường, từ một công ty kinh doanh thua lỗ triền miên đã trở thành một doanh nghiệp kinh doanh có hiệu quả. Sau 2 niên vụ sản xuất 2007-2008 và 2008-2009 Công ty đã trả hết nợ trước thời hạn 3 năm so với phương án tái cơ cấu của DATC, đời sống cán bộ công nhân lao động được nâng cao.

Lợi nhuận kế toán trước thuế của Công ty tăng trưởng liên tục qua các năm., cụ thể:

Niên vụ	Lợi nhuận
2007 - 2008	> 8 tỷ
2008 - 2009	Xấp xỉ 10 tỷ
2009 - 2010	33,8 tỷ
2010 - 2011	42,2 tỷ
2011 - 2012	86,2 tỷ
2012 - 2013	67,8 tỷ
2013 - 2014	23,4 tỷ
2014 - 2015	Xấp xỉ 80,3 tỷ

Với khả năng và tiềm lực ngày càng phát triển, Công ty xây dựng chiến lược phát triển và dành sự quan tâm đặc biệt đến việc đầu tư phát triển vùng nguyên liệu mía, nâng cấp dây chuyền thiết bị công nghệ tiên tiến nhằm củng cố vững thị phần kinh doanh chính đồng thời mở rộng thêm nhiều lĩnh vực kinh doanh khác như chế biến nông sản, kinh doanh xăng dầu... nhằm tăng thêm nguồn thu cho Công ty.

Ngày 13/09/2012, Sở Giao dịch Chứng khoán Hà Nội cấp giấy chứng nhận số 354/QĐ-SGDHN chứng nhận Cổ phiếu Công ty Cổ phần Mía đường Sơn La niêm yết tại Sở Giao dịch Chứng khoán Hà Nội (Mã chứng khoán: SLS). Ngày giao dịch đầu tiên là 16/10/2012. Trong năm 2016 cổ phiếu của Công ty nhiều lúc được giao dịch với mức giá trên, dưới 100.000đ/1cổ phiếu.



CÔNG TY CỔ PHẦN MÍA ĐƯỜNG SƠN LA

Địa chỉ: km 34 quốc lộ 6, Thị trấn Hát Lót, Huyện Mai Sơn, Tỉnh Sơn La

Điện thoại: (0223) 843 274 - Fax: (0223) 843 406

E-mail: sls.miaduongsonla@gmail.com -Website: <http://www.miaduongsonla.vn>

3. Ngành nghề và địa bàn kinh doanh

a. Ngành nghề kinh doanh

- Sản xuất đường (chi tiết : Sản xuất đường, chế biến và kinh doanh các sản phẩm sau đường);
- Vận tải hàng hóa bằng đường bộ (chi tiết : dịch vụ vận tải);
- Chăn nuôi trâu, bò (chi tiết : Chăn nuôi bò sữa, bò thịt);
- Chế biến sữa và các sản phẩm từ sữa (chi tiết : chế biến sữa, bò thịt);
- Bán buôn nhiên liệu rắn, lỏng , khí và các sản phẩm liên quan (chi tiết : bán buôn xăng dầu và các sản phẩm liên quan);
- Kho bãi và lưu giữ hàng hóa (chi tiết : cho thuê kho, đại lý ký gửi hàng hóa);
- Sản xuất cồn, nha và nước uống có cồn : sản xuất nước uống không cồn; chế biến các sản phẩm nông sản (trừ chè, cà phê); Kinh doanh các sản phẩm nông sản (trừ chè, cà phê);
- Chế biến thức ăn gia súc; kinh doanh thức ăn gia súc, sửa chữa máy móc thiết bị;
- Sản xuất và cung ứng giống cây, con, tiêu thụ sản phẩm; Kinh doanh thương mại; Cung ứng vật tư, nguyên liệu; Nghiên cứu và phát triển khoa học nông nghiệp; Dịch vụ làm đất, nông, lâm nghiệp;
- Sản xuất phân vi sinh; Kinh doanh phân bón các loại;
- Sản xuất và kinh doanh vật liệu xây dựng: gạch, đá, cát, xi măng, sắt thép các loại;

b. Địa bàn kinh doanh

Địa bàn tiêu thụ chính của công ty là Hà Nội, Hải Phòng, Vĩnh Phúc, và các tỉnh lân cận.



CÔNG TY CỔ PHẦN MÍA ĐƯỜNG SƠN LA

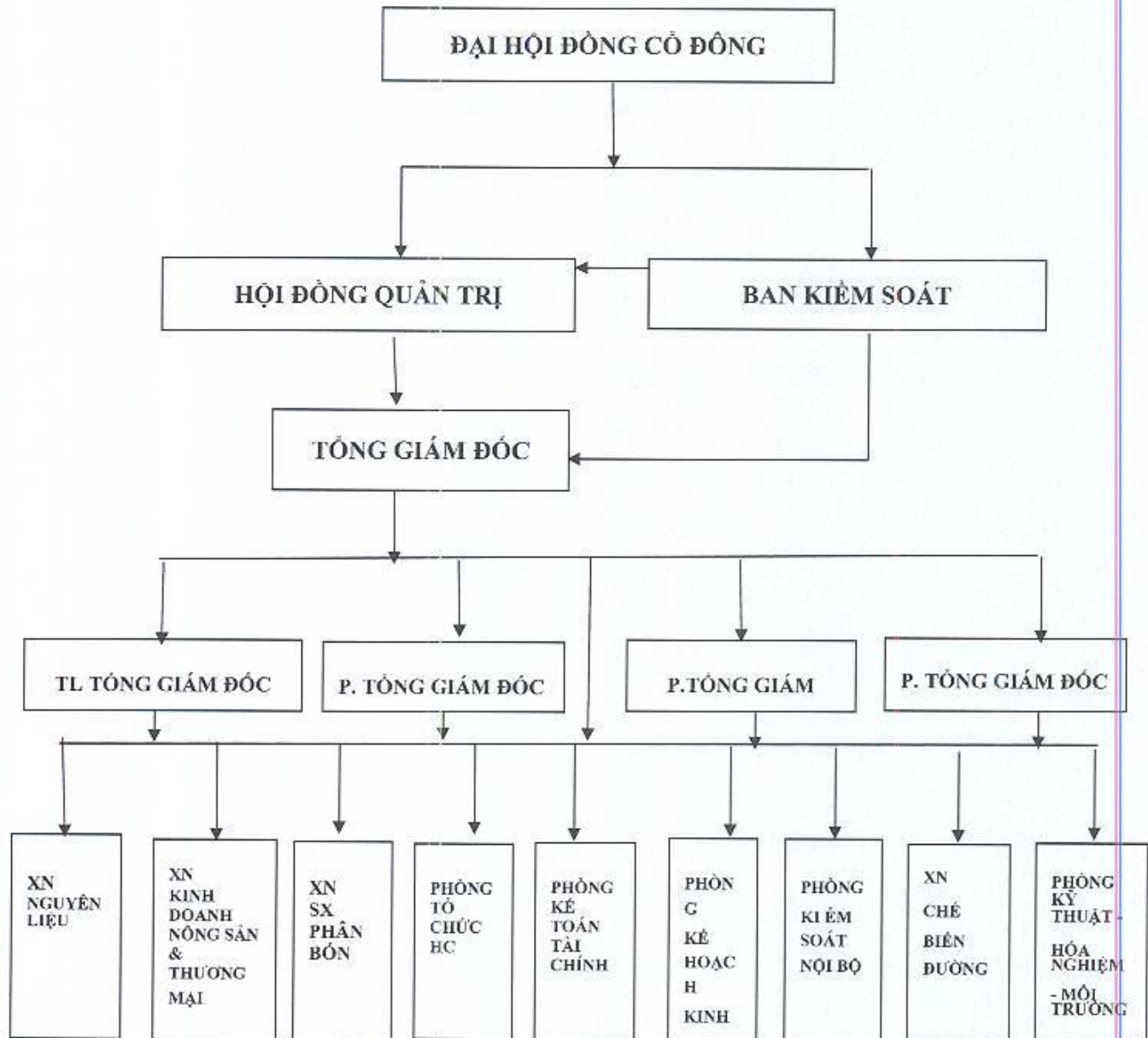
Địa chỉ: km 34 quốc lộ 6, Thị trấn Hát Lót, Huyện Mai Sơn, Tỉnh Sơn La

Điện thoại: (0223) 843 274 - Fax: (0223) 843 406

E-mail: sls.miaduongsonla@gmail.com - Website: <http://www.miaduongsonla.vn>

4. Thông tin về mô hình quản trị, tổ chức kinh doanh và bộ máy quản lý

Sơ đồ tổ chức



XÍ NGHIỆP NGUYÊN LIỆU

Có nhiệm vụ phát triển vùng nguyên liệu gồm: công tác quy hoạch, phân vùng, cơ cấu giống để đảm bảo năng suất, chất lượng mía. Thường xuyên kiểm tra xem xét các địa bàn trồng mía để có báo cáo cụ thể như: Diện tích, loại giống, sinh trưởng, sâu bệnh, cung cấp phân bón, thuốc trừ sâu, ước sản lượng.



CÔNG TY CỔ PHẦN MÍA ĐƯỜNG SƠN LA

Địa chỉ: km 34 quốc lộ 6, Thị trấn Hát Lót, Huyện Mai Sơn, Tỉnh Sơn La

Điện thoại: (0223) 843 274 - Fax: (0223) 843 406

E-mail: sls.miaduongsonla@gmail.com - Website: <http://www.miaduongsonla.vn>

Lập kế hoạch chặt mía, giao nhập, kế hoạch vận chuyển mía về Công ty và phối hợp với Xí nghiệp chế biến đường để có kế hoạch chế biến mía cây phù hợp với điều kiện thời tiết và đảm bảo công suất phù hợp với dây chuyền chế biến đường.

Khảo sát quy hoạch diện tích, có kế hoạch trồng mới cùng với các xã, hợp tác xã, huyện để có kế hoạch đầu tư phát triển năm sau. Đến năm 2015 diện tích vùng nguyên liệu mía của Công ty ổn định diện tích 5.200ha và dự kiến năm 2016-2017 diện tích ổn định ở 6.100ha.

Hàng năm Công ty luôn thí điểm và nhân nhanh các giống mới có năng suất cao, chịu hạn tốt, chừa đường cao, để đưa vào sản xuất đại trà.

Địa chỉ: Km 34, thị trấn Hát Lót, huyện Mai Sơn, tỉnh Sơn La.

XÍ NGHIỆP CHẾ BIẾN ĐƯỜNG

Gồm 6 tổ sản xuất theo một dây chuyền nhất định. Cụ thể: Bộ phận cầu mía nhận mía từ trên các xe vận chuyển mía về nhà máy cầu mía xuống sân chờ hoặc đưa mía thẳng vào băng tải cán ép để ép thành nước mía hỗn hợp; từ nước mía hỗn hợp được bơm sang công đoạn làm sạch nước mía; nước mía làm sạch qua lọc, hệ thống gia nhiệt bốc hơi rồi được đưa lên hệ thống nổi nẫu; sau đó xuống trụ tinh- ly tâm và cuối cùng là phân loại, đóng gói Đường thành phẩm.

Tổ hoạt động đồng hành hỗ trợ phục vụ cho quá trình sản xuất chế biến đường thành phẩm là tổ động lực phải cung cấp đủ điện, hơi, nhiệt, nước cho dây chuyền sản xuất.

Địa chỉ: Km 34, thị trấn Hát Lót, huyện Mai Sơn, tỉnh Sơn La.

XÍ NGHIỆP KINH DOANH NÔNG SẢN VÀ THƯƠNG MẠI

Hoạt động, sản xuất kinh doanh chính của Xí nghiệp gồm:

Tổ chức thu mua, chế biến, tiêu thụ các sản phẩm nông sản và kinh doanh các mặt hàng vật tư, phân bón, thuốc bảo vệ thực vật, các loại hàng hóa sản phẩm thuộc các ngành hàng trong phạm vi giấy phép đăng ký kinh doanh của Công ty, thực hiện các nhiệm vụ khác do Tổng Giám đốc phân công.

Địa chỉ: Km 34, thị trấn Hát Lót, huyện Mai Sơn, tỉnh Sơn La.

XÍ NGHIỆP SẢN XUẤT PHÂN BÓN

Xí nghiệp sử dụng các sản phẩm phụ sau chế biến đường như bùn, bã mía, tro của đốt lò ủ men vi sinh sau đó trộn với một số loại phân hữu cơ để chế biến thành phân vi sinh, một loại phân đặc biệt thích hợp bón cho cây mía và cải tạo đất bị thoái hoá.

Địa chỉ: Km 34, thị trấn Hát Lót, huyện Mai Sơn, tỉnh Sơn La.

ĐẠI HỘI ĐỒNG CỔ ĐÔNG

Đại hội đồng cổ đông gồm tất cả các cổ đông có quyền biểu quyết, là cơ quan có thẩm quyền cao nhất của Công ty, quyết định những vấn đề được Luật pháp và Điều lệ Công ty quy định. Đặc biệt, Đại hội đồng cổ đông sẽ thông qua các Báo cáo tài chính hàng năm của Công ty, ngân sách tài chính cho năm tiếp theo, bầu miễn nhiệm, bãi nhiệm thành viên Hội đồng Quản trị, thành viên Ban kiểm soát của Công ty,...



CÔNG TY CỔ PHẦN MÍA ĐƯỜNG SƠN LA

Địa chỉ: km 34 quốc lộ 6, Thị trấn Hát Lót, Huyện Mai Sơn, Tỉnh Sơn La

Điện thoại: (0223) 843 274 - Fax: (0223) 843 406

E-mail: sls.miaduongsonla@gmail.com - Website: <http://www.miaduongsonla.vn>

HỘI ĐỒNG QUẢN TRỊ

Hội đồng Quản trị là cơ quan quản lý Công ty gồm có năm (05) thành viên do Đại hội đồng cổ đông bầu hoặc miễn nhiệm. Hội đồng Quản trị đại diện cho các cổ đông, có toàn quyền nhân danh Công ty để quyết định mọi vấn đề liên quan đến mục đích, quyền lợi của Công ty, trừ những vấn đề thuộc thẩm quyền của Đại hội đồng cổ đông.

THÀNH VIÊN HỘI ĐỒNG QUẢN TRỊ GỒM:

1	Ông Đặng Việt Anh	Chủ tịch HĐQT
2	Ông Trần Ngọc Hiếu	Phó chủ tịch HĐQT
3	Ông Bùi Hưng Thịnh	Ủy viên (miễn nhiệm ngày 15/05/2016)
4	Ông Phạm Như Hóa	Ủy viên (miễn nhiệm ngày 15/05/2016)
5	Ông Đặng Xuân Phúc	Ủy viên
6	Ông Nguyễn Thắng	Ủy viên (bổ nhiệm ngày 15/05/2016)
7	Bà Trần Thị Bích Nhi	Ủy viên (bổ nhiệm ngày 15/05/2016)

BAN KIỂM SOÁT

Ban Kiểm soát của Công ty do Đại hội đồng cổ đông bầu ra. Ban kiểm soát có nhiệm vụ kiểm tra tính hợp lý, hợp pháp trong điều hành hoạt động kinh doanh, Báo cáo tài chính của Công ty. Ban kiểm soát hoạt động độc lập với Hội đồng Quản trị và Ban Giám đốc.

1	Bà Nguyễn Thị Thủy	Trưởng ban (bổ nhiệm ngày 15/5/2016)
2	Bà Trần Thị Bích Nhi	Trưởng ban (miễn nhiệm ngày 15/05/2016)
3	Bà Lưu Thị Thế	Thành viên (miễn nhiệm ngày 15/05/2016)
4	Ông Nguyễn Minh Hùng	Thành viên
5	Ông Đặng Tuấn Thắng	Thành viên (bổ nhiệm ngày 15/5/2016)

BAN GIÁM ĐỐC

Ban Giám đốc Công ty gồm Tổng Giám đốc và các Phó Tổng Giám đốc.

Tổng Giám đốc:

Thực hiện quyền và nhiệm vụ của Tổng Giám đốc theo Điều lệ Tổ chức và hoạt động của Công ty và quy định của Pháp luật.

Điều hành chung, phụ trách về công tác tổ chức cán bộ, công tác tài chính kế toán. Trực tiếp phụ trách phòng Tài chính kế toán, phòng Tổ chức – hành chính, phòng Kinh doanh và XNKDNS & TM

Chịu trách nhiệm:

- Xây dựng định hướng phát triển của Công ty ;



CÔNG TY CỔ PHẦN MÍA ĐƯỜNG SƠN LA

Địa chỉ: km 34 quốc lộ 6, Thị trấn Hát Lót, Huyện Mai Sơn, Tỉnh Sơn La

Điện thoại: (0223) 843 274 - Fax: (0223) 843 406

E-mail: sls.miaduongsonla@gmail.com - Website: <http://www.miaduongsonla.vn>

- Kết quả hoạt động sản xuất kinh doanh của Công ty;
- Chi đạo xây dựng công tác tài chính, công tác tiêu thụ sản phẩm và công tác lao động – tiền lương của Công ty
- Thực hiện việc báo cáo định kỳ, báo cáo đột xuất theo yêu cầu của Hội đồng Quản trị và Chủ tịch Hội đồng Quản trị.

01 Phó Tổng Giám đốc:

Trực tiếp phụ trách: Công nghệ sản xuất chế biến đường; Công tác hóa nghiệm; Chất lượng sản phẩm đường, mật ri; Phụ trách công tác môi trường và an toàn lao động.

Chủ trì xây dựng và tham mưu cho HĐQT về chỉ tiêu định mức kinh tế kỹ thuật hàng năm cho sản phẩm đường, phân bón vi sinh do Công ty sản xuất.

Trực tiếp phụ trách: Công nghệ sản xuất chế biến đường; Công tác hoá nghiệm; Chất lượng sản phẩm đường, mật ri; Phụ trách công tác môi trường và an toàn lao động.

Chủ trì xây dựng và tham mưu cho HĐQT về chỉ tiêu định mức kinh tế kỹ thuật hàng năm cho sản phẩm đường, phân bón vi sinh do Công ty sản xuất.

Trực tiếp phụ trách Phòng Hoá nghiệm;

Thực hiện các công việc khác khi được Tổng Giám đốc phân công.

01 Phó Tổng Giám đốc:

Phụ trách dự án đầu tư, công tác XD CB

Phụ trách công tác thi đua khen thưởng, kỷ luật của Công ty.

Thực hiện các công việc khác khi được Tổng Giám đốc phân công.

01 Phó Tổng Giám đốc:

Trực tiếp phụ trách công tác tổ chức sản xuất mía nguyên liệu; quy hoạch và phát triển vùng nguyên liệu mía; diện tích, năng suất, sản lượng mía; phát triển mía giống mới; Các chính sách về đầu tư, hỗ trợ, thu mua, vận chuyển mía... Thu nợ đầu tư vùng mía nguyên liệu.

Chủ trì việc xây dựng và tổ chức thực hiện quy chuẩn mía nguyên liệu theo quy định của Bộ Nông nghiệp và PTNT.

Trực tiếp phụ trách Xi nghiệp Nguyên Liệu; xi nghiệp Sản xuất và kinh doanh phân bón.

Thực hiện các công việc khác khi được Tổng Giám đốc phân công.

Thành viên của Ban Tổng Giám đốc Công ty gồm:

1

Ông Trần Ngọc Hiếu

Tổng Giám đốc



CÔNG TY CỔ PHẦN MÍA ĐƯỜNG SƠN LA

Địa chỉ: km 34 quốc lộ 6, Thị trấn Hát Lót, Huyện Mai Sơn, Tỉnh Sơn La

Điện thoại: (0223) 843 274 - Fax: (0223) 843 406

E-mail: sls.miaduongsongsonla@gmail.com - Website: <http://www.miaduongsongsonla.vn>

2	Ông Bùi Hưng Thịnh	Phó Tổng Giám đốc (miễn nhiệm ngày 04/05/2016)
3	Ông Phạm Như Hóa	Phó Tổng Giám đốc (bổ nhiệm ngày 01/01/2016 miễn nhiệm ngày 15/5/2016)
4	Ông Đặng Xuân Phúc	Phó Tổng Giám đốc

CÁC PHÒNG CHỨC NĂNG

Các phòng, ban chuyên môn giúp việc, xí nghiệp sản xuất do Tổng Giám đốc đề nghị, Hội đồng Quản trị quyết định thành lập hoặc giải thể khi thấy cần thiết.

- Phòng Tổ chức hành chính;
- Phòng kiểm soát nội bộ
- Phòng Kế hoạch - Kinh doanh.
- Phòng Tài chính kế toán;
- Phòng kỹ thuật hóa nghiệm;
- Xí nghiệp Chế biến Đường;
- Xí nghiệp sản xuất phân bón;
- Xí nghiệp Nguyên liệu;
- Xí nghiệp Kinh doanh nông sản và thương mại.

Danh sách Công ty mẹ và các công ty nắm giữ quyền kiểm soát và cổ phần chi phối Công ty Cổ phần Mía đường Sơn La: **Không có**.

Danh sách các Công ty mà Công ty Cổ phần Mía đường Sơn La nắm giữ quyền kiểm soát và cổ phần chi phối: **Không có**.



CÔNG TY CỔ PHẦN MÍA ĐƯỜNG SƠN LA

Địa chỉ: km 34 quốc lộ 6, Thị trấn Hát Lót, Huyện Mai Sơn, Tỉnh Sơn La

Điện thoại: (0223) 843 274 - Fax: (0223) 843 406

E-mail: sls.miaduongsonla@gmail.com - Website: <http://www.miaduongsonla.vn>

5. Định hướng phát triển

- Định hướng hoạt động hiệu quả và chủ trương phát triển vùng nguyên liệu lâu dài dựa trên cơ sở đảm bảo lợi ích hài hòa của Công ty và người trồng mía.
- Đẩy mạnh nghiên cứu, phát triển sản phẩm, đảm bảo chất lượng sản phẩm cao. Phát triển sản phẩm cạnh đường và sau đường nhằm tạo giá trị gia tăng, giảm giá thành sản xuất.
- Phát triển kênh phân phối nhằm giữ vững và gia tăng thị phần.
- Không ngừng nâng cao hiệu quả quản trị tài chính, hoàn thiện hệ thống quản lý, điều hành.
- Triển khai các giải pháp công nghệ thông tin, phương thức quản lý hiện đại nhằm tối ưu hóa nguồn lực Công ty.
- Chú trọng tuyển dụng, đào tạo nhân sự kế thừa và duy trì nguồn nhân lực chuyên môn cao

Chiến lược phát triển trung và dài hạn.

- Tiếp tục phát huy tối đa kinh nghiệm và tập trung nguồn lực hiện có để đẩy mạnh phát triển lĩnh vực chính là Kinh doanh chế biến đường, đồng thời quan tâm đến việc đầu tư phân bón phục vụ cho vùng nguyên liệu của Công ty.
- Đầu tư mở rộng để khai thác thêm các sản phẩm thuộc chuỗi giá trị ngành đường như các sản phẩm cạnh đường, sản phẩm sau đường và các sản phẩm mới.
- Tập trung đầu tư phát triển vùng nguyên liệu để đảm bảo sự phát triển bền vững và lâu dài. Xây dựng nguồn mía nguyên liệu tại chỗ, tạo công ăn việc làm cho lao động địa phương. Hỗ trợ về vốn, giống, phương tiện kỹ thuật để bà con nông dân thực hiện chuyên canh cây mía.
- Tiếp tục củng cố, nâng cao năng lực của hệ thống phân phối, khai thác và phát huy tối đa thế mạnh của thương hiệu.
- Duy trì và phát huy đây nhanh hơn nữa tốc độ tăng trưởng của công ty, tối đa hóa lợi ích của khách hàng để tạo giá trị gia tăng chung cho công ty và xã hội.
- Mục tiêu tăng trưởng của công ty về doanh thu và lợi nhuận trong các năm từ 2016- 2020 phấn đấu mức tăng trưởng bình quân hàng năm từ 10% trở lên.
- Xây dựng cơ sở hạ tầng giao thông vận tải vùng nguyên liệu, phục vụ cho chính nhu cầu công ty và cả địa phương.
- Chấp hành các quy định của pháp luật về bảo vệ môi trường, luôn quan tâm và đầu tư công tác bảo vệ môi trường, hệ thống xử lý nước thải, trồng cây xanh, vệ sinh công nghiệp.



CÔNG TY CỔ PHẦN MÍA ĐƯỜNG SƠN LA

Địa chỉ: km 34 quốc lộ 6, Thị trấn Hát Lót, Huyện Mai Sơn, Tỉnh Sơn La

Điện thoại: (0223) 843 274 - Fax: (0223) 843 406

E-mail: sls.miaduongsơnla@gmail.com - Website: <http://www.miaduongsơnla.vn>

Các mục tiêu phát triển bền vững (môi trường, xã hội và cộng đồng) và chương trình chính liên quan đến ngắn hạn và trung hạn của Công ty

Các mục tiêu phát triển bền vững:

- Tập trung đầu tư phát triển vùng nguyên liệu để đảm bảo sự phát triển bền vững và lâu dài. Xây dựng nguồn mía nguyên liệu tại chỗ, tạo công ăn việc làm cho lao động địa phương. Hỗ trợ về vốn, giống, phương tiện kỹ thuật để bà con nông dân thực hiện chuyên canh cây mía. Hỗ trợ nông dân thay đổi giống mía mới phù hợp thổ nhưỡng, có năng suất, chữ đường cao, có khả năng chống chịu thời tiết bất lợi, sâu bệnh, sâu bệnh; triển khai thực hiện cánh đồng mía lớn; đầu tư thủy lợi và tưới tiêu...
- Duy trì và phát huy đầy nhanh hơn nữa tốc độ tăng trưởng của công ty, tối đa hóa lợi ích của khách hàng để tạo giá trị gia tăng chung cho công ty và xã hội.
- Xây dựng cơ sở hạ tầng giao thông vận tải vùng nguyên liệu, phục vụ cho chính nhu cầu công ty và cả địa phương.
- Bên cạnh đó chấp hành các quy định của pháp luật về bảo vệ môi trường, luôn quan tâm và đầu tư công tác bảo vệ môi trường, hệ thống xử lý nước thải, trồng cây xanh, vệ sinh công nghiệp.

Chương trình chính:

- Nghị quyết số 31/NQ- HĐQT ngày 22/4/2016: Thống nhất đôi đường không đảm bảo chất lượng cho khách hàng
- Nghị quyết số 32/NQ- HĐQT ngày 23/4/2016 Đầu tư nâng công suất dây chuyền chế biến đường ổn định 4.000TMN (giai đoạn 2016-2018) – Giai đoạn 1 (2016-2017) đạt công suất 3000TMN
- Nghị quyết số 36/NQ- HĐQT ngày 7/5/2016 : Thống nhất thuê đơn vị tư vấn nước ngoài khảo sát đánh giá toàn bộ dây chuyền SX đường RS và lập phương án đầu tư thiết bị ổn định công suất 3000TMN vụ 2016-2017 và 4000TMN vụ 2017-2018; Đánh giá và giải quyết dứt điểm các nhược điểm của dây chuyền RE; Xây dựng kế hoạch phát triển ổn định vùng nguyên liệu mía và một số nội dung khác.
- Nghị quyết số 49/NQ- HĐQT ngày 18/6/2016 : Phê duyệt kế hoạch bổ sung thêm một số thiết bị cho dây chuyền đường RE; công tác đào tạo và tuyển dụng công nhân kỹ thuật và kế hoạch thuê đơn vị tư vấn và xây dựng hệ thống ISO cho sản xuất đường.



CÔNG TY CỔ PHẦN MÍA ĐƯỜNG SƠN LA

Địa chỉ: km 34 quốc lộ 6, Thị trấn Hát Lót, Huyện Mai Sơn, Tỉnh Sơn La

Điện thoại: (0223) 843 274 - Fax: (0223) 843 406

E-mail: sls.miaduongsonla@gmail.com - Website: <http://www.miaduongsonla.vn>

6. Các rủi ro

a) Rủi ro kinh tế

Ảnh hưởng của nền kinh tế vĩ mô trong nước và Quốc tế

Kinh tế thế giới nhiều khó khăn và bất định trong nửa đầu năm 2016, các tổ chức quốc tế đều điều chỉnh hạ thấp dự báo tăng trưởng toàn cầu. Theo đánh giá ban đầu, kết quả trưng cầu dân ý tại Anh với việc đa số cử tri nước này chọn rời liên minh Châu Âu (EU) sẽ tác động đến từng quốc gia và nền kinh tế toàn cầu. Giá hàng hóa thế giới giảm sâu, đặc biệt là giá nhiên liệu và thực phẩm. Trong nước, sản xuất, kinh doanh tiếp tục phục hồi. Khu vực doanh nghiệp có chuyển biến tích cực, đặc biệt là nhóm doanh nghiệp vừa và nhỏ. Đầu tư tư nhân và tiêu dùng phục hồi khá; Ổn định vĩ mô được duy trì. Lạm phát thấp và ổn định.

Bên cạnh những thuận lợi, Việt Nam cũng sẽ gặp phải thách thức cạnh tranh, có thể dẫn tới phá sản và tình trạng thất nghiệp ở các Doanh nghiệp có năng lực cạnh tranh yếu, không được chuẩn bị kỹ cho hội nhập. Hơn nữa, việc giảm thuế quan có thể khiến luồng hàng nhập khẩu từ các nước TPP vào Việt Nam gia tăng, với giá cả cạnh tranh hơn. Thị phần hàng hoá liên quan tại Việt Nam sẽ bị ảnh hưởng và cạnh tranh sẽ gay gắt hơn.

Đặc biệt là sự cố ô nhiễm môi trường nghiêm trọng tại các tỉnh miền Trung, tình hình khí hậu diễn biến bất thường ảnh hưởng tiêu cực tới đến sản xuất và đời sống người dân.

Lạm phát

Một trong những sự kiện nổi bật nhất của kinh tế Việt Nam trong nửa đầu năm 2016 là chỉ số giá tiêu dùng tăng thấp nhất trong khoảng 10 năm trở lại đây. Lạm phát thấp mang đến nhiều cơ hội và thách thức cho nền kinh tế. Các chính sách cần được điều chỉnh cho phù hợp với diễn biến mới.

Lạm phát tác động đến tất cả các lĩnh vực kinh tế – xã hội, trong đó có hoạt động của các doanh nghiệp sản xuất đường. Lạm phát thấp mang lại niềm vui cho người tiêu dùng; sự an tâm của các nhà đầu tư trong sản xuất, kinh doanh; tạo điều kiện cho các nhà hoạch định chính sách và quản lý, điều hành vĩ mô có cơ sở để đề ra và thực hiện các giải pháp tháo gỡ khó khăn cho sản xuất, hỗ trợ thị trường. Chính phủ có dư địa lớn hơn để nới lỏng chính sách tiền tệ và thúc đẩy tăng trưởng kinh tế.

Lãi suất

Lạm phát thấp tạo điều kiện cho lãi suất giảm là tín hiệu tốt của nền kinh tế, tuy nhiên, thực tế cung và cầu về vốn vẫn chưa thể gặp nhau. Doanh nghiệp không thể tiếp cận được khoản vay do không đáp ứng được các tiêu chuẩn của ngân hàng, trong khi đó, phía ngân hàng có thể hạ lãi suất, nhưng không thể hạ tiêu chuẩn cho vay. Khó khăn thiếu vốn vẫn còn và nhiều doanh nghiệp tiếp tục đối mặt với những khó khăn phía trước.

Ngoài ra, thực tế lãi suất tại Việt Nam không chỉ gắn với vấn đề lạm phát, dù nó là biến số rất quan trọng. Vì lãi suất đồng VND còn gắn tương quan với lãi suất đồng USD, liên quan đến cách thức điều hành linh hoạt tỷ giá của Ngân hàng nhà nước.



CÔNG TY CỔ PHẦN MÍA ĐƯỜNG SƠN LA

Địa chỉ: km 34 quốc lộ 6, Thị trấn Hát Lót, Huyện Mai Sơn, Tỉnh Sơn La

Điện thoại: (0223) 843 274 - Fax: (0223) 843 406

E-mail: sls.miaduongsonla@gmail.com - Website: <http://www.miaduongsonla.vn>

6 tháng đầu năm 2016, Công ty CP Mía đường Sơn La tiếp tục kế hoạch đầu tư, nâng cấp dây chuyền sản xuất, nhu cầu nguồn vốn vay Ngân hàng là rất lớn, lãi suất có xu hướng giảm đã tạo điều kiện thuận lợi cho Công ty tiếp cận nguồn vốn vay, giảm áp lực lãi vay cho Công ty.

b) Ảnh hưởng bởi các yếu tố pháp lý

Việt Nam đang trong thời kỳ hội nhập kinh tế quốc tế vì vậy pháp luật và các chính sách của Việt Nam thường xuyên có những thay đổi để phù hợp với thực tiễn, phù hợp với thông lệ quốc tế. Ngoài các chính sách kinh tế, chính trị, xã hội nói chung ảnh hưởng đến hoạt động sản xuất kinh doanh, Công ty còn chịu sự quản lý, chi phối của các hiệp hội, ... Do đó, mỗi sự thay đổi của chính sách, pháp luật của Nhà nước sẽ tiềm ẩn nhiều rủi ro tới quá trình thực hiện kế hoạch sản xuất kinh doanh của Công ty.

Là một công ty đại chúng, đơn vị niêm yết, Công ty chịu sự chi phối của đồng thời Luật doanh nghiệp, Luật Chứng khoán. Khi thực hiện niêm yết trên Sở giao dịch chứng khoán Hà Nội thì hoạt động của Công ty sẽ còn chịu sự điều chỉnh của các quy định niêm yết của Sở giao dịch chứng khoán Hà Nội, chính sự điều chỉnh này sẽ làm cho hoạt động của Công ty ngày càng minh bạch, nâng cao năng lực quản trị công ty. Tuy nhiên, do thị trường chứng khoán Việt Nam vẫn là một thị trường khá mới mẻ, tính ổn định chưa cao, do đó các quy định pháp luật về chứng khoán và thị trường chứng khoán có thể sẽ gây lúng túng cho các doanh nghiệp.

Để hạn chế rủi ro này, Công ty luôn chú trọng tới việc nghiên cứu nắm bắt các quy định mới của pháp luật từ đó xây dựng chiến lược phát triển kinh doanh theo đúng chủ trương của Đảng và Nhà nước.

c) Ảnh hưởng bởi rủi ro đặc thù ngành

Rủi ro nguồn nguyên liệu

Nguồn nguyên liệu mía đường Việt Nam còn rất khó khăn, sản lượng và doanh thu phụ thuộc nhiều vào yếu tố thời tiết, chính sách cũng như tập quán canh tác của người nông dân.

Nhiều nhà máy đường hoạt động trong tình trạng dưới công suất do thiếu nguyên liệu;

Phát triển vùng nguyên liệu mía là yếu tố sống còn đối với Công ty đường. Do vậy, từ nhiều năm nay, Công ty luôn chú trọng việc đầu tư phát triển vùng nguyên liệu mía, xây dựng cơ sở hạ tầng, hệ thống tưới tiêu, hợp tác với nông dân qua các hợp đồng hỗ trợ giống, phân bón, đầu tư vốn cho nông dân. Trong quá trình hợp tác và hỗ trợ nông dân phát triển vùng nguyên liệu, Công ty đối mặt với rủi ro phát sinh như: bị chiếm dụng vốn, nông dân mất khả năng thanh toán.

Rủi ro thiếu hụt nguồn nguyên liệu. Có nhiều nguyên nhân dẫn đến tình trạng thiếu hụt nguyên liệu cho các nhà máy sản xuất đường, tuy nhiên tóm lược lại có một số nguyên nhân chủ yếu sau:

Thứ nhất: Do năng suất mía thấp. Trong những năm trở lại đây, năng suất trồng mía đã được cải thiện đáng kể, tuy nhiên so sánh với năng suất mía bình quân trên thế giới hiện nay là 100 tấn/ha thì năng suất mía của nước ta là khá thấp. Việc sử dụng giống mía cũ vào canh tác, người trồng mía không được hướng dẫn cụ thể về kỹ thuật canh tác, bệnh dịch, thời tiết xấu hoành hành là nguyên nhân chính dẫn đến năng suất trồng mía thấp và có xu hướng giảm trong các năm qua.



CÔNG TY CỔ PHẦN MÍA ĐƯỜNG SƠN LA

Địa chỉ: km 34 quốc lộ 6, Thị trấn Hát Lót, Huyện Mai Sơn, Tỉnh Sơn La

Điện thoại: (0223) 843 274 - Fax: (0223) 843 406

E-mail: sls.miaduongsonla@gmail.com - Website: <http://www.miaduongsonla.vn>

Thứ hai: Nhiều nhà máy đường không tập trung phát triển vùng nguyên liệu. Thực tế cho thấy, phát triển vùng nguyên liệu là cơ sở để phát triển ổn định ngành mía đường cũng như sự thành bại của mỗi doanh nghiệp chế biến đường. Tuy nhiên ở nước ta mỗi doanh nghiệp làm theo một kiểu. Có doanh nghiệp ứng trước vốn cho nông dân mua giống, phân bón; có doanh nghiệp chỉ hỗ trợ kỹ thuật canh tác; nhiều doanh nghiệp không đầu tư cho nông dân mà đưa ra chính sách mua giá cao, nên khi thu hoạch thì nông dân lại đem bán cho các nhà máy có giá mua cao hơn, gây ra tình trạng các nhà máy ngày càng thờ ơ với việc đầu tư vùng nguyên liệu và hỗ trợ nông dân trồng mía.

Đứng trước thực trạng trên, nhiều chuyên gia kinh tế lo ngại nếu các doanh nghiệp sản xuất đường không hợp tác với nông dân, không tăng giá thu mua mía nguyên liệu và không tăng cường đầu tư vào vùng nguyên liệu thì trong vòng vài năm tới Việt Nam sẽ không còn mía để chế biến đường.

Rủi ro từ đối thủ cạnh tranh:

Tình trạng thừa cung trên thị trường được dự báo sẽ còn tiếp tục diễn ra trong thời gian tới. Đường lậu vẫn là một vấn đề đáng lo ngại đối với các doanh nghiệp trong ngành, đặc biệt trong thời gian tới hàng rào thuế quan sẽ dỡ bỏ trong khối ASEAN, TPP. Từ các yếu tố trên buộc các doanh nghiệp sản xuất đường trong nước cần nghiêm túc xem xét yếu tố cạnh tranh là điều kiện tiên quyết để tìm ra giải pháp có thể cạnh tranh và đứng vững trong giai đoạn sắp tới. Yêu cầu đặt ra là Công ty phải xem xét mọi yếu tố trong đó chú trọng nâng cao năng lực sản xuất, tạo sản phẩm đạt tiêu chuẩn cao về chất lượng nhưng giá thành ở mức thấp nhất.

Rủi ro từ sản phẩm thay thế:

Trong bối cảnh nền kinh tế thị trường ngày một khó khăn, chỉ số giá tiêu dùng tại lĩnh vực liên quan đến hàng tiêu dùng, bánh kẹo, nước giải khát... ngày một tăng cao, để tiết giảm chi phí và giữ vững thị phần buộc các doanh nghiệp này cũng phải nghiên cứu và sử dụng sản phẩm thay thế với chi phí thấp hơn nhằm tiết giảm giá thành sản xuất. Do đó, nguy cơ sụt giảm khách hàng trong phân khúc này có thể tạo áp lực lớn về tiêu thụ cho các doanh nghiệp sản xuất đường.

Rủi ro khác:

Hoạt động sản xuất đường sinh ra hàm lượng nước thải cao, ảnh hưởng đến môi trường gây phát sinh chi phí xử lý cao, thậm chí cả những rủi ro trong khâu xử lý.

Thiên tai, dịch bệnh là mối nguy hại ảnh hưởng lớn đến ngành nông nghiệp nói chung và sản xuất mía đường nói riêng. Đúc kết từ kinh nghiệm quá khứ để có thể chủ động phòng tránh những tổn hại có thể xảy ra, Công ty đã chủ trương phối hợp với trung tâm nghiên cứu ứng dụng mía đường đã khảo nghiệm và dự kiến cho ra đời các giống mía phù hợp với thổ nhưỡng và khí hậu đặc trưng từng tiểu vùng. Trong điều kiện thời tiết khô hạn, tình trạng cháy mía dễ xảy ra và sẽ ảnh hưởng rất lớn đến chất lượng đường trong mía. Nhằm hạn chế thấp nhất rủi ro này, Công ty cũng đã tổ chức phân ranh từng khu vực và trang bị các dụng cụ dự phòng, phối hợp chính quyền địa phương để quản lý chặt chẽ các vùng trồng mía khi vào giai đoạn thu hoạch.



CÔNG TY CỔ PHẦN MÍA ĐƯỜNG SƠN LA

Địa chỉ: km 34 quốc lộ 6, Thị trấn Hát Lót, Huyện Mai Sơn, Tỉnh Sơn La

Điện thoại: (0223) 843 274 - Fax: (0223) 843 406

E-mail: sls.miaduongsonla@gmail.com - Website: <http://www.miaduongsonla.vn>

II. Tình hình hoạt động trong năm tài chính chuyển đổi

1. Tình hình hoạt động sản xuất kinh doanh

Kết quả hoạt động sản xuất kinh doanh trong năm tài chính chuyển đổi:

6 tháng đầu năm 2016, nền kinh tế thế giới và kinh tế Việt Nam đã có dấu hiệu hồi phục, lạm phát được kiểm soát.

Giá bán đường các tháng cuối vụ 2015 -2016 có chiều hướng hồi phục khá tốt.

Công ty đã giữ vững và mở rộng tốt quan hệ với khách hàng trong các lĩnh vực kinh doanh hiện có, đồng thời phát triển thêm khách hàng trong hoạt động hỗ trợ ngành nghề chính như kinh doanh phân bón vi sinh, các mặt hàng nông sản và kinh doanh xăng dầu.

Về chi phí : Thực hiện chính sách tiết kiệm chi phí, chi phí bán hàng, chi phí quản lý làm cơ sở để tăng lợi nhuận đáng kể trong 6 tháng đầu năm 2016.

Tình hình thực hiện so với kế hoạch :

Chỉ tiêu	Kế hoạch năm tài chính chuyển đổi	Thực hiện năm tài chính chuyển đổi	Mức độ hoàn thành (%)
Vốn điều lệ (VND)	86.360.000.000	68.000.000.000	79%
Doanh thu (VND)	482.000.000.000	425.667.570.504	88,3%
Lợi nhuận sau thuế(VND)	60.500.000.000	105.493.042.462	174,4%

Doanh thu năm tài chính chuyển đổi đạt 425.67 tỷ, bằng 88,3 % so với kế hoạch và bằng 109,1% so với cùng kỳ năm trước do sản lượng tiêu thụ trong năm tài chính chuyển đổi tăng lên tuy nhiên cũng chưa đạt được mức kỳ vọng.

Tổng lợi nhuận kế toán sau thuế năm tài chính chuyển đổi đạt 105,49 tỷ, bằng 174,4 % so với kế hoạch và 218,91 % so với cùng kỳ năm trước. Lợi nhuận tăng cao là do giá bán đường các tháng cuối vụ được cải thiện đáng kể, mặt khác Công ty đang trong thời gian được hưởng chính sách miễn thuế của Nhà nước đối với hoạt động chế biến đường tại Sơn La là địa bàn kinh tế đặc biệt khó khăn, bên cạnh đó là hiệu quả công tác quản trị doanh nghiệp, tiết kiệm chi phí, công tác trồng mía và kỹ thuật chăm sóc mía có chất lượng.

**CÔNG TY CỔ PHẦN MÍA ĐƯỜNG SƠN LA**

Địa chỉ: km 34 quốc lộ 6, Thị trấn Hát Lót, Huyện Mai Sơn, Tỉnh Sơn La

Điện thoại: (0223) 843 274 - Fax: (0223) 843 406

E-mail: sls.miaduongsongla@gmail.com -Website: http://www.miaduongsongla.vn

2. Tổ chức và nhân sự

a) Danh sách Ban điều hành:

Họ và tên	Chức vụ	Năm sinh	Số cơ phần năm giữ	Tỷ lệ (%)
Ông Trần Ngọc Hiếu	Tổng Giám đốc	1956	91.480	1.35
Ông Bùi Hưng Thịnh	Phó Tổng Giám đốc (miễn nhiệm ngày 04/05/2016)	1962	0	0,0%
Ông Phạm Như Hóa	Phó Tổng Giám đốc (bỏ nhiệm ngày 01/01/2016 miễn nhiệm ngày 15/5/2016)	1961	0	0,0%
Ông Đặng Xuân Phúc	Phó Tổng Giám đốc	1977	0	0,0%

Sơ yếu lý lịch các thành viên ban điều hành:**Tổng Giám đốc – Trần Ngọc Hiếu**

+ Họ và tên : **TRẦN NGỌC HIẾU**

+ Giới tính : Nam

+ Năm sinh : 1956

+ Nơi sinh : Hà Nội

+ Số CMTND : 022704756 Công an TP Hồ Chí Minh cấp ngày 02/04/2001

+ Quốc tịch : Việt Nam

+ Dân tộc : Kinh

+ Địa chỉ thường trú : 294 Hùng Vương, phường 15, quận 05, TP. Hồ Chí Minh.

+ Chỗ ở hiện tại : Tiểu khu 1, thị trấn Hát Lót, huyện Mai Sơn, tỉnh Sơn La.

+ Số điện thoại : 0989511102

+ Trình độ văn hóa : 10/10

+ Trình độ chuyên môn :

+ Quá trình công tác :

Thời gian	Chức vụ công tác
+ 1976 – 1981	Thực hiện nghĩa vụ quân sự, tham gia mặt trận chiến trường Campuchia



CÔNG TY CỔ PHẦN MÍA ĐƯỜNG SƠN LA

Địa chỉ: km 34 quốc lộ 6, Thị trấn Hát Lót, Huyện Mai Sơn, Tỉnh Sơn La

Điện thoại: (0223) 843 274 - Fax: (0223) 843 406

E-mail: sls.miaduongsomla@gmail.com -Website: http://www.miaduongsomla.vn

+ 1982 đến 1997	Chuyên ngành – Kinh doanh lương thực thực phẩm
+ Từ 1998 đến nay	Chuyên kinh doanh ngành đường.

- + Chức vụ hiện nay : Tổng Giám đốc Công ty CP Mía đường Sơn La
- + Chức vụ nắm giữ ở tổ chức khác : Không
- + Hành vi vi phạm pháp luật : Không
- + Các khoản nợ đối với công ty : Không
- + Lợi ích liên quan đối với công ty : Không
- + Số cổ phần nắm giữ của cá nhân : 91.480 cổ phần chiếm 1,35%
- + Số cổ phần đại diện : Không
- + Những người có liên quan nắm giữ cổ phiếu của Công ty.
 - Chị gái Trần Thị Thái nắm giữ 1.865.320 cổ phần chiếm 27,431%.
 - Chị gái Trần Thị Liên nắm giữ 99.960 cổ phần chiếm 1,47%.
 - Vợ Tạ Ngọc Hương nắm giữ 196.800 cổ phần chiếm 2,89%.

Phó Tổng Giám đốc – Bùi Hưng Thịnh (miễn nhiệm ngày 04/05/2016)

- + Họ và tên : **BÙI HƯNG THỊNH**
- + Giới tính : Nam
- + Năm sinh : 1962
- + Nơi sinh : Giao An, Giao Thủy, Nam Định
- + Số CMND : 070950436 Công an tỉnh Tuyên Quang cấp ngày 09/06/2011
- + Quốc tịch : Việt Nam
- + Dân tộc : Kinh
- + Địa chỉ thường trú : SN 42, đường Ngô Gia Khâm, tổ 19, phường Minh Xuân, TP Tuyên Quang, tỉnh Tuyên Quang
- + Chỗ ở hiện tại : Tiểu khu 1, thị trấn Hát Lót, huyện Mai Sơn, tỉnh Sơn La
- + Số điện thoại :
- + Trình độ văn hóa : 10/10

**CÔNG TY CỔ PHẦN MÍA ĐƯỜNG SƠN LA**

Địa chỉ: km 34 quốc lộ 6, Thị trấn Hát Lót, Huyện Mai Sơn, Tỉnh Sơn La

Điện thoại: (0223) 843 274 - Fax: (0223) 843 406

E-mail: sls.miaduongsongla@gmail.com - Website: <http://www.miaduongsongla.vn>

+ Trình độ chuyên môn : Kỹ sư hoá thực phẩm

+ Quá trình công tác :

Thời gian	Chức vụ công tác
+ 5/1984 - 10/1991	Công nhân công ty Mía đường La Ngà, Ủy viên BCH Đoàn TNCSHCM đoàn cơ sở công ty đường La Ngà
+ 11/1991 - 5/1992	Kỹ thuật viên Công ty mía đường La Ngà
+ 6/1992 - 5/1993	Kỹ thuật viên công nghệ, Phó đốc công ca sản xuất Công ty mía đường La Ngà
+ 6/1993 - 12/1996	Kỹ thuật viên công nghệ, thuộc phòng kỹ thuật công nghiệp Công ty mía đường La Ngà
+ 1/1997 - 7/1998	Đốc công ca sản xuất công ty Mía đường La Ngà
+ 8/1998 - 2/1999	Phó quản đốc phân xưởng đường Công ty mía đường La Ngà
+ 3/1999 - 6/2000	Quản đốc phân xưởng bánh kẹo Công ty CP mía đường La Ngà
+ 7/2000 - 6/2001	Phó Bí thư chi bộ, PP. Kỹ thuật công ty CP mía đường La Ngà.
+ 7/2001 - 8/2002	Chi ủy viên chi bộ cơ sở, Quản đốc phân xưởng chế luyện, Chủ tịch công đoàn Công ty Mía đường Trà Vinh.
+ 9/2002 - 10/2002	Phó Giám đốc Công ty Đường Sơn Dương.
+ 11/2002 - 7/2005	Phó bí thư Đảng ủy, Phó giám đốc, Chủ tịch công đoàn cơ sở Công ty đường Sơn Dương, Ủy viên Ban thường vụ liên đoàn lao động huyện Sơn Dương, Ủy viên BCH Công đoàn Tổng công ty mía đường I - Khóa 2003-2008
+ 8/2005 - 8/2006	Phó bí thư Đảng ủy, Phó giám đốc Công ty đường Sơn Dương, Ủy viên Ban thường vụ liên đoàn lao động huyện Sơn Dương, Ủy viên BCH Công đoàn Tổng công ty mía đường I - Khóa 2003-2008
+ 9/2006 - 3/2008	Phó bí thư Đảng ủy, Phó tổng giám đốc Công ty CP mía đường Sơn Dương, Ủy viên Ban thường vụ liên đoàn lao động huyện Sơn Dương, Ủy viên BCH Công đoàn Tổng công ty mía đường I - Khóa 2003-2008



CÔNG TY CỔ PHẦN MÍA ĐƯỜNG SƠN LA

Địa chỉ: km 34 quốc lộ 6, Thị trấn Hát Lót, Huyện Mai Sơn, Tỉnh Sơn La

Điện thoại: (0223) 843 274 - Fax: (0223) 843 406

E-mail: sls.miaduongsonla@gmail.com - Website: <http://www.miaduongsonla.vn>

+ 4/2008 – 4/2010	Phó bí thư Đảng ủy, Phó tổng giám đốc Công ty CP mía đường Sơn Dương, Ủy viên Ban thường vụ liên đoàn lao động huyện Sơn Dương, Ủy viên BCH lâm thời đảng bộ khối doanh nghiệp tỉnh Tuyên Quang
+ 5/2010 – 6/2010	Bí thư Đảng ủy, Phó tổng giám đốc Công ty CP mía đường Sơn Dương, Ủy viên Ban thường vụ liên đoàn lao động huyện Sơn Dương, Ủy viên BCH lâm thời đảng bộ khối doanh nghiệp tỉnh Tuyên Quang
+ 7/2010 – 4/2011	Bí thư Đảng ủy, Tổng giám đốc Công ty CP mía đường Sơn Dương, Ủy viên Ban thường vụ liên đoàn lao động huyện Sơn Dương, Ủy viên BCH đảng bộ khối doanh nghiệp tỉnh Tuyên Quang, nhiệm kỳ 2010 – 2015
+ 5/2011 – 7/2015	Bí thư Đảng ủy, TV. HĐQT, Tổng giám đốc Công ty CP mía đường Sơn Dương, Ủy viên Ban thường vụ liên đoàn lao động huyện Sơn Dương, Ủy viên BCH đảng bộ khối doanh nghiệp tỉnh Tuyên Quang, nhiệm kỳ 2010 – 2015
+ 8/2015 – 9/2015	Bí thư Đảng ủy, TV. HĐQT Công ty CP mía đường Sơn Dương, Ủy viên Ban thường vụ liên đoàn lao động huyện Sơn Dương, Ủy viên BCH đảng bộ khối doanh nghiệp tỉnh Tuyên Quang, nhiệm kỳ 2015 – 2020
+ 10/2015 đến 4/5/2016	Phó Tổng Giám đốc công ty CP Mía đường Sơn La

- + Chức vụ nắm giữ ở tổ chức khác : Không
- + Hành vi vi phạm pháp luật : Không
- + Các khoản nợ đối với công ty : Không
- + Lợi ích liên quan đối với công ty : Không
- + Số cổ phần nắm giữ của cá nhân : Không
- + Số cổ phần đại diện : Không
- + Những người có liên quan nắm giữ cổ phiếu của Công ty. : Không



CÔNG TY CỔ PHẦN MÍA ĐƯỜNG SƠN LA

Địa chỉ: km 34 quốc lộ 6, Thị trấn Hát Lót, Huyện Mai Sơn, Tỉnh Sơn La

Điện thoại: (0223) 843 274 - Fax: (0223) 843 406

E-mail: sls.miaduongsomla@gmail.com - Website: <http://www.miaduongsomla.vn>

Phó Tổng Giám đốc – Phạm Như Hóa (miễn nhiệm ngày 15/5/2016)

+ Họ và tên : **PHẠM NHƯ HÓA**

+ Giới tính : Nam

+ Năm sinh : 1961

+ Nơi sinh : Xã Quỳnh Hậu, huyện Quỳnh Lưu, tỉnh Nghệ An

+ Số CMND : 024323842 Công an TP Hồ Chí Minh cấp ngày 21/03/2005

+ Quốc tịch : Việt Nam

+ Dân tộc : Kinh

+ Địa chỉ thường trú : 69/19 Đường Phan Đình Phùng, P. Tân Thành, Q. Tân Phú, TP. Hồ Chí Minh

+ Chỗ ở hiện tại : 69/19 Đường Phan Đình Phùng, P. Tân Thành, Q. Tân Phú, TP. Hồ Chí Minh

+ Số điện thoại : 0975688899

+ Trình độ văn hóa : 10/10

+ Trình độ chuyên môn : Kỹ sư cơ khí chế tạo máy

+ Quá trình công tác :

Thời gian	Chức vụ công tác
+ 1983 - 2000	Kỹ thuật viên, phó quản đốc xưởng, Trưởng phòng kỹ thuật, Phó giám đốc kỹ thuật công ty Mía đường La Ngà
+ 2000 - 2008	Tổng giám đốc Công ty cổ phần Mía đường La Ngà
+ 2007 - 2008	Chủ tịch HĐQT Công ty cổ phần Mía đường La Ngà
+ 2009	Chuyên viên Công ty cổ phần Mía đường La Ngà
+ 2010 - 2011	Giám đốc Công ty Mía đường Trà Vinh



CÔNG TY CỔ PHẦN MÍA ĐƯỜNG SƠN LA

Địa chỉ: km 34 quốc lộ 6, Thị trấn Hát Lót, Huyện Mai Sơn, Tỉnh Sơn La

Điện thoại: (0223) 843 274 - Fax: (0223) 843 406

E-mail: sls.miaduongsonla@gmail.com - Website: <http://www.miaduongsonla.vn>

+ 2012	Tổng giám đốc Công ty cổ phần Mía đường Đăck Nông
+ 2012 - 2015	Cán bộ công ty TNHH Kim Hà Việt – TP. HCM
+ 6/2015 đến 12/2015	Trợ lý Tổng Giám đốc Công ty cổ phần Mía đường Sơn La.
+ 01/2016 đến 15/05/2016	Phó Tổng Giám đốc Công ty cổ phần Mía đường Sơn La.

- + Chức vụ nắm giữ ở tổ chức khác : Không
- + Hành vi vi phạm pháp luật : Không
- + Các khoản nợ đối với công ty : Không
- + Lợi ích liên quan đối với công ty : Không
- + Số cổ phần nắm giữ của cá nhân : Không
- + Số cổ phần đại diện : Không
- + Những người có liên quan nắm giữ cổ phiếu của Công ty. : Không

Phó Tổng Giám đốc - Đặng Xuân Phúc

- + Họ và tên : **ĐẶNG XUÂN PHÚC**
- + Giới tính : Nam
- + Năm sinh : 1977
- + Nơi sinh : Thị trấn Hát Lót, Mai Sơn, Sơn La.
- + Số CMND : số 050333833 do Công an Sơn La cấp ngày 23/7/2008.
- + Quốc tịch : Việt Nam
- + Dân tộc : Kinh
- + Địa chỉ thường trú : Tiểu khu 20 thị trấn Hát Lót, huyện Mai Sơn, tỉnh Sơn La

**CÔNG TY CỔ PHẦN MÍA ĐƯỜNG SƠN LA**

Địa chỉ: km 34 quốc lộ 6, Thị trấn Hát Lót, Huyện Mai Sơn, Tỉnh Sơn La

Điện thoại: (0223) 843 274 - Fax: (0223) 843 406

E-mail: sls.miaduongsonla@gmail.com -Website: <http://www.miaduongsonla.vn>

- + Chỗ ở hiện tại : Tiểu khu 20 thị trấn Hát Lót, huyện Mai Sơn, tỉnh Sơn La
- + Số điện thoại : 0977584188
- + Trình độ văn hóa : 12/12
- + Trình độ chuyên môn : Kỹ sư hóa thực phẩm
- + Quá trình công tác :

Thời gian	Chức vụ công tác
+ 01/2000 - 05/2000	Nhân viên phòng Kỹ thuật, Công ty Mía đường Sơn La.
+ 06/2001 - 12/2002	Phó Quản đốc phân xưởng Chế Luyện, Công ty Mía đường Sơn La.
+ 01/2003 - 12/2003	Phó Quản đốc phân xưởng Đường, Công ty Mía đường Sơn La.
+ 01/2004 - 02/2008	La.
+ 3/2008 - 06/2010	Phó Giám đốc Xí nghiệp Chế biến Đường, Công ty CP Mía đường Sơn La
+ 7/2010 - đến nay	Phó Tổng Giám đốc, Công ty Cổ phần Mía đường Sơn La.

- + Chức vụ hiện nay : Phó Tổng Giám đốc, UV BTV Đảng ủy
- + Chức vụ nắm giữ ở tổ chức khác : UV HĐQT Công ty CP TACN Thiên Lộc
- + Hành vi vi phạm pháp luật : Không
- + Các khoản nợ đối với công ty : Không
- + Lợi ích liên quan đối với công ty : Không
- + Số cổ phần nắm giữ của cá nhân : Không
- + Số cổ phần đại diện : Không
- + Những người có liên quan nắm giữ cổ phiếu của Công ty. : Không

Những thay đổi trong ban điều hành:

STT	Sự thay đổi	Ngày có hiệu lực	Nội dung thay đổi
1	Miễn nhiệm Phó Tổng Giám đốc	04/05/2016	Miễn nhiệm Ông Bùi Hưng Thịnh theo QĐ số 72/QĐ/HĐQT-ĐSL ngày 04/05/2016



CÔNG TY CỔ PHẦN MÍA ĐƯỜNG SƠN LA

Địa chỉ: km 34 quốc lộ 6, Thị trấn Hát Lót, Huyện Mai Sơn, Tỉnh Sơn La

Điện thoại: (0223) 843 274 - Fax: (0223) 843 406

E-mail: sls.miaduongsonla@gmail.com -Website: <http://www.miaduongsonla.vn>

2	Miễn nhiệm Phó Tổng Giám đốc	15/05/2016	Miễn nhiệm Ông Phạm Như Hóa theo QĐ số 75/QĐ/HĐQT/2016 ngày 15/05/2016
---	------------------------------	------------	--

b) Số lượng cán bộ, nhân viên. Những chính sách và thay đổi trong chính sách đối với người lao động.

Số lượng lao động trong Công ty

Người lao động của Công ty năng động, sáng tạo, được đào tạo cơ bản và thường xuyên, đoàn kết và gắn bó với Công ty. Tổng số lao động đang làm việc tại Công ty tính đến thời điểm 30/06/2016 là 284 người. Với chính sách tuyển dụng lao động của mình, Công ty đã tập hợp được một tập thể lao động có chất lượng cao, kỷ luật, đoàn kết, trách nhiệm, sáng tạo, được đào tạo chính quy và bồi dưỡng thường xuyên.

CƠ CẤU LAO ĐỘNG TRONG CÔNG TY

Chỉ tiêu	Tại ngày 30/06/2016		Tại ngày 31/12/2015	
	Số người	Tỷ lệ	Số người	Tỷ lệ
I. Phân theo trình độ LĐ	284	100%	287	100%
1. Trình độ trên đại học	1	0,35%	1	0,35%
2. Trình độ đại học	35	12,32%	38	13,24%
3. Trình độ cao đẳng, trung cấp	29	10,21%	29	10,10%
4. Công nhân kỹ thuật	180	63,38%	180	62,72%
5. Sơ cấp	10	3,52%	10	3,48%
6. Lao động khác	29	10,21%	29	10,10%

Chính sách đối với người lao động

Nhân tố con người từ lâu vẫn được coi là nguồn lực quý giá nhất của Doanh nghiệp. Nguồn nhân lực mạnh không những tạo cho Doanh nghiệp lợi thế cạnh tranh mà còn là yếu tố quyết định sự thành công hay thất bại của Doanh nghiệp, do đó lãnh đạo Công ty đã rất chú trọng công tác tuyển dụng, đào tạo nhân lực.

- Chính sách tuyển dụng:

Công ty thực hiện tuyển dụng lao động cả trong nội bộ lẫn bên ngoài Công ty nhằm mục đích tìm được những người có năng lực, trình độ đáp ứng được yêu cầu của công việc đồng thời phù hợp với định hướng phát triển của Công ty.



CÔNG TY CỔ PHẦN MÍA ĐƯỜNG SƠN LA

Địa chỉ: km 34 quốc lộ 6, Thị trấn Hát Lót, Huyện Mai Sơn, Tỉnh Sơn La

Điện thoại: (0223) 843 274 - Fax: (0223) 843 406

E-mail: sls.miaduongsonla@gmail.com - Website: <http://www.miaduongsonla.vn>

Trong nội bộ: Đề bạt các vị trí quản lý, lãnh đạo: Giám đốc, phó giám đốc xí nghiệp, trưởng phòng, phó phòng... đây là lực lượng lao động đã quen với công việc, hiểu biết rõ về công ty, trung thành với công ty.

Thu hút lao động bên ngoài doanh nghiệp: Thông qua các phương tiện truyền thông, trung tâm giới thiệu việc làm, sàn giao dịch việc làm, hội chợ việc làm, thông báo tuyển dụng ở các trường đại học, cao đẳng, dạy nghề... công ty thu hút lao động ở các lĩnh vực: công nhân kỹ thuật, kỹ sư, cử nhân kinh tế, ngoại ngữ, kế toán, ... ưu tiên những cá nhân có kinh nghiệm làm việc.

- Chính sách đào tạo:

Hàng năm, Công ty tổ chức đào tạo, bồi dưỡng chuyên môn, nghiệp vụ cho người lao động nhằm nâng cao trình độ nghiệp vụ chuyên môn và đáp ứng được yêu cầu hoạt động của Công ty. Bên cạnh đó, căn cứ vào nhu cầu hoạt động, kế hoạch và quy hoạch cán bộ, Công ty cử người đi học các lớp đào tạo, bồi dưỡng nâng cao chuyên môn nghiệp vụ ở trong nước hoặc ngoài nước nhằm tạo điều kiện cho người lao động ngày càng đảm đương tốt công việc được giao.

Người lao động được cử đi học thuộc đối tượng, tiêu chuẩn theo kế hoạch đào tạo hàng năm của Công ty và được thanh toán các chi phí liên quan đến khóa đào tạo theo quy định của Công ty.

- Chế độ làm việc

Công ty thực hiện chế độ lao động theo Luật Lao động và các quy định của Pháp luật. Về điều kiện làm việc: văn phòng làm việc, nhà xưởng được thiết kế khang trang, thoáng mát đảm bảo đến mức tối đa an toàn vệ sinh lao động, tạo điều kiện tốt nhất về điều kiện làm việc để người lao động phát huy được hiệu quả lao động.

- Chính sách lương, thưởng, trợ cấp cho người lao động

Trong hoạt động sản xuất kinh doanh của doanh nghiệp, tiền lương là một yếu tố quan trọng của chi phí sản xuất, nó có quan hệ trực tiếp và tác động nhân quả đối với lợi nhuận của doanh nghiệp. Đối với các chủ doanh nghiệp, tiền lương là một yếu tố của chi phí sản xuất mà mục đích của các chủ doanh nghiệp là lợi nhuận; đối với người lao động, tiền lương nhận được thỏa đáng sẽ là động lực kích thích năng lực sáng tạo để làm tăng năng suất lao động. Khi năng suất lao động tăng thì lợi nhuận của doanh nghiệp sẽ tăng, từ đó lợi ích của người cung ứng sức lao động cũng tăng theo.



CÔNG TY CỔ PHẦN MÍA ĐƯỜNG SƠN LA

Địa chỉ: km 34 quốc lộ 6, Thị trấn Hát Lót, Huyện Mai Sơn, Tỉnh Sơn La

Điện thoại: (0223) 843 274 - Fax: (0223) 843 406

E-mail: sls.miaduongsonla@gmail.com -Website: <http://www.miaduongsonla.vn>

Hơn thế nữa, khi lợi ích của người lao động được đảm bảo bằng mức lương thoả đáng sẽ tạo ra sự gắn kết người lao động với mục tiêu và lợi ích của doanh nghiệp, xóa bỏ đi sự ngăn cách giữa người sử dụng lao động với người lao động làm cho người lao động có trách nhiệm hơn với hoạt động của doanh nghiệp. Các nhà kinh tế gọi đó là “Phản ứng dây chuyền tích cực” của tiền lương. Ngược lại, khi lợi ích của người lao động không được chú ý đến, tiền lương không thoả đáng sẽ dẫn đến nguồn nhân lực có thể bị giảm sút cả về số lượng và chất lượng, khi đó năng suất sẽ giảm và lợi nhuận cũng giảm. Do vậy, đối với doanh nghiệp việc xây dựng một hệ thống trả lương để làm sao tiền lương thực sự là một công cụ quản lý doanh nghiệp, một đòn bẩy kinh tế đầy hiệu quả,... đang là yêu cầu đặt ra đối với các doanh nghiệp trong xu thế hiện nay.

Để đảm bảo quyền làm việc, lợi ích và các quyền khác của người lao động, đồng thời bảo vệ quyền và lợi ích hợp pháp của người sử dụng lao động, tạo điều kiện cho mối quan hệ lao động được hài hoà và ổn định, góp phần phát huy khả năng sáng tạo và tài năng của người lao động, nhằm đạt năng suất, chất lượng và tiến bộ xã hội trong lao động, sản xuất, hiệu quả trong sử dụng và quản lý lao động. Thực hiện công bằng trong công tác tiền lương, tiền công và tiền thưởng. Phân phối tiền lương theo lao động, chất lượng và hiệu quả công việc, gắn tiền lương với kết quả lao động cuối cùng của từng người, từng bộ phận; thực hiện quản lý chi phí nhân công hiệu quả hơn, góp phần vào sự phát triển chung của Công ty. Hàng năm, Công ty đều nghiên cứu xây dựng quy chế trả lương, tiền thưởng đối với người lao động đảm bảo tính dân chủ, công khai, công bằng, không trả lương mang tính bình quân.



CÔNG TY CỔ PHẦN MÍA ĐƯỜNG SƠN LA

Địa chỉ: km 34 quốc lộ 6, Thị trấn Hát Lót, Huyện Mai Sơn, Tỉnh Sơn La

Điện thoại: (0223) 843 274 - Fax: (0223) 843 406

E-mail: sls.miaduongsomla@gmail.com -Website: http://www.miaduongsomla.vn

3. Tình hình đầu tư, tình hình thực hiện các dự án

Khoản đầu tư lớn

Thông qua nghị quyết số 41/NQ-HĐQT ngày 16/5/2016 và quyết định số 78/QĐ-HĐQT ngày 16/5/2016 về việc phê duyệt dự án đầu tư nâng công suất dây chuyền chế biến đường ổn định 4.000TMN (giai đoạn 2016-2018) - Giai đoạn I (2016-2017) đạt công suất 3.000TMN.

Tổng số tiền đầu tư : 206.000.000.000đồng

Nguồn vốn đầu tư: vốn tự có và vốn vay dài hạn ngân hàng Công thương Việt Nam với thời gian 8 năm.

Tài sản đảm bảo cho nghĩa vụ vay: toàn bộ tài sản hiện có là máy móc, thiết bị, dây chuyền sản xuất, các nhà xưởng, văn phòng làm việc và các tài sản gắn liền với đất, ngoài ra là các tài sản hình thành trong tương lai từ dự án đầu tư này.

Khoản đầu khác

Công ty đầu tư 10% vào Công ty Cổ phần Thức ăn Chăn nuôi Thiên Lộc với giá trị 3.000.000.000 đồng.

4. Tình hình tài chính

a) Tình hình tài chính doanh nghiệp đến 30/06/2016

TÀI SẢN		NGUỒN VỐN	
Chỉ tiêu	Số tiền	Chỉ tiêu	Số tiền
Tài sản ngắn hạn	240.161.583.556	Nợ phải trả	137.935.187.133
Tài sản dài hạn	166.899.438.162	Vốn chủ sở hữu	269.125.834.585
Tổng cộng tài sản	407.061.021.718	Tổng cộng nguồn vốn	407.061.021.718

CHỈ TIÊU	Từ 01/01/2016 đến 30/06/2016 VND	Từ 01/01/2015 đến 30/06/2015 VND	Tăng/ giảm %
1. Doanh thu thuần	425.667.570.504	390.245.372.234	109%
2. Lợi nhuận thuần từ HĐSXKD	105.880.314.088	49.924.428.476	212%
3. Lợi nhuận khác	209.640.490	793.587.017	26%
4. Tổng lợi nhuận trước thuế	106.089.954.578	50.718.015.493	209%
5. Lợi nhuận sau thuế	105.493.042.462	48.189.222.473	219%

a) Các chỉ tiêu tài chính chủ yếu

CHỈ TIÊU	Kỳ này	Kỳ trước
----------	--------	----------

1. Bố trí cơ cấu tài sản và nguồn vốn

1.1 Bố trí cơ cấu tài sản (%)

**CÔNG TY CỔ PHẦN MÍA ĐƯỜNG SƠN LA**

Địa chỉ: km 34 quốc lộ 6, Thị trấn Hát Lót, Huyện Mai Sơn, Tỉnh Sơn La

Điện thoại: (0223) 843 274 - Fax: (0223) 843 406

E-mail: sls.miaduongsomla@gmail.com -Website: http://www.miaduongsomla.vn

Tài sản dài hạn/Tổng tài sản	41,00%	38,09%
------------------------------	--------	--------

Tài sản ngắn hạn/Tổng tài sản	59,00%	61,91%
-------------------------------	--------	--------

1.2 Bố trí cơ cấu nguồn vốn (%)

Nợ phải trả/Tổng nguồn vốn	33,89%	24,58%
----------------------------	--------	--------

Nguồn vốn chủ sở hữu/Tổng nguồn vốn	66,11%	75,42%
-------------------------------------	--------	--------

2. Khả năng thanh toán (lần)

2.1 Khả năng thanh toán hiện hành	1,74	2,52
-----------------------------------	------	------

2.2 Khả năng thanh toán nợ đến hạn	2,70	2,70
------------------------------------	------	------

2.3 Khả năng thanh toán nhanh	0,01	0,13
-------------------------------	------	------

3. Tỷ suất sinh lời**3.1 Tỷ suất sinh lời trên doanh thu thuần (%)**

Tỷ suất lợi nhuận trước thuế trên doanh thu thuần	24,92%	13,00%
---	--------	--------

Tỷ suất lợi nhuận sau thuế trên doanh thu thuần	24,78%	12,35%
---	--------	--------

3.2 Tỷ suất lợi nhuận trên tổng tài sản (%)

Tỷ suất lợi nhuận trước thuế trên tổng tài sản	26,06%	19,30%
--	--------	--------

Tỷ suất lợi nhuận sau thuế trên tổng tài sản	25,92%	18,34%
--	--------	--------

3.3 Tỷ suất lợi nhuận sau thuế/vốn chủ sở hữu (%)	39,20%	24,32%
--	---------------	---------------

5. Cơ cấu cổ đông, thay đổi vốn đầu tư của chủ sở hữu**a) Cổ phần:**

- Số lượng cổ phiếu đăng ký phát hành	6.800.000	Cổ phần
---------------------------------------	-----------	---------

- Số lượng cổ phiếu đã bán ra công chúng	6.800.000	Cổ phần
--	-----------	---------

Tổng số cổ phần HĐQT, BKS, Ban Giám đốc, KTT bị hạn chế chuyển nhượng là: **Không có****b) Cơ cấu cổ đông:**

Cổ đông	Số lượng	Cổ phần	Giá trị cổ phần (VND)	Tỷ lệ (%)
I. Cổ đông trong nước	454	6.745.890	67.458.900.000	99,20%
Tổ chức	3	5.725.321	57.253.210.000	84,20%
Cá nhân	451	1.020.569	10.205.690.000	15,01%
II. Cổ đông nước ngoài	11	54.110	541.100.000	0,80%
Tổ chức	3	45.500	455.000.000	0,67%
Cá nhân	8	8.610	86.100.000	0,13%
Tổng cộng	465	6.800.000	68.000.000.000	100%



CÔNG TY CỔ PHẦN MÍA ĐƯỜNG SƠN LA

Địa chỉ: km 34 quốc lộ 6, Thị trấn Hát Lót, Huyện Mai Sơn, Tỉnh Sơn La

Điện thoại: (0223) 843 274 - Fax: (0223) 843 406

E-mail: sls.miaduongsonla@gmail.com -Website: <http://www.miaduongsonla.vn>

Tính đến thời điểm ngày 30/06/2016, cổ đông nắm giữ từ trên 5% vốn cổ phần của Công ty:

Cổ đông	Cổ phần	Giá trị	Tỷ lệ
1. Trần Thị Thái	1.865.320	18.653.200.000	27,43%
2. Công ty TNHH Thái Liên	1.020.000	10.200.000.000	15,00%
Tổng cộng	2.885.320	28.853.200.000	42,43%

c) Tình hình thay đổi vốn đầu tư của chủ sở hữu:

Căn cứ vào nghị quyết số 38/NQ-HDQT/2016 ngày 16/05/2016 đã thống nhất phát hành cổ phiếu để chi trả cổ tức là 20% vốn điều lệ, tuy nhiên đến thời điểm kết thúc năm tài chính chuyển đổi việc chi trả cổ tức bằng cổ phiếu chưa được thực hiện.

d) Giao dịch cổ phiếu quỹ:

Trong năm tài chính chuyển đổi, Công ty Cổ phần Mía đường Sơn La không tiến hành mua bán cổ phiếu quỹ.

e) Các chứng khoán khác:

Trong năm tài chính chuyển đổi, Công ty Cổ phần Mía đường Sơn La không tiến hành phát hành các loại chứng khoán khác.



CÔNG TY CỔ PHẦN MÍA ĐƯỜNG SƠN LA

Địa chỉ: km 34 quốc lộ 6, Thị trấn Hát Lót, Huyện Mai Sơn, Tỉnh Sơn La

Điện thoại: (0223) 843 274 - Fax: (0223) 843 406

E-mail: sls.miaduongsonla@gmail.com - Website: <http://www.miaduongsonla.vn>

III. Báo cáo và đánh giá của Ban Giám đốc

1. Đánh giá kết quả hoạt động sản xuất kinh doanh

Trong thời gian qua, tình hình kinh tế thế giới có nhiều biến động đã tác động tiêu cực đến tăng trưởng kinh tế toàn cầu. Đối với kinh tế Việt Nam, trong 6 tháng đầu năm 2016, Việt Nam đạt tốc độ tăng trưởng tổng sản phẩm trong nước (GDP) 5,52% thấp hơn so với mức tăng 6,32% cùng kỳ năm trước. Tình hình sản xuất kinh doanh ở nhiều doanh nghiệp vẫn còn khó khăn. Hạn hán kéo dài, thị trường tiêu thụ các mặt hàng nông sản đều gặp khó khăn, trong khi đó chi phí đầu vào tăng cao như giá điện, nước. Lĩnh vực hàng tiêu dùng tăng trưởng chậm, trong khi nhiều doanh nghiệp tập đoàn nước ngoài đang gia tăng đầu tư tại Việt Nam, điều này càng tạo sức ép cạnh tranh đối với các Doanh nghiệp trong nước nói chung và các Doanh nghiệp sản xuất hàng tiêu dùng thiết yếu nói riêng.

Trong nước: theo số liệu của Hiệp hội Mía Đường, đến ngày 15/6/2016, sản lượng tồn kho tại các nhà máy là 416.009 tấn cao hơn cùng kỳ năm ngoái là 26.569 tấn. Tổng lượng đường các nhà máy bán ra trong 6 tháng đầu năm 2016 giảm 204.479 tấn so với 6 tháng đầu năm 2015. Lượng đường tồn kho các doanh nghiệp tăng, cộng lượng đường chuyển từ Lào về Việt Nam của Hoàng Anh Gia Lai hơn 30.000 tấn, 85.000 tấn đường phải nhập hàng năm theo cam kết với WTO và 100.000 tấn được Chính phủ đồng ý chủ trương nhập bổ sung chưa thực hiện, khả năng thời gian tới có thể dư thừa đường. Bên cạnh đó lượng đường nhập lậu có giảm nhưng vẫn cao. Giá đường trong nước cao hơn nhập khẩu là một lực cản lớn cần được xử lý. Khu vực Đồng bằng Sông Cửu Long, Đông Nam Bộ và Tây Nguyên do thời tiết khô hạn và xâm nhập mặn trên diện rộng làm giá đường trong nước 6 tháng đầu năm nay cao hơn so với cùng kỳ năm trước.

Trên thế giới: xu hướng tăng giá và thiếu hụt nguồn cung. Tổ chức đường thế giới (ISO) cho rằng trong năm 2016/2017 thế giới có thể thiếu 3,8 triệu tấn đường cùng sự sụt giảm sản lượng tại quốc gia xuất khẩu đường lớn thứ 2 thế giới là Ấn Độ. Tình hình hạn hán kéo dài sẽ ảnh hưởng tới sản lượng và chất lượng của cây mía. Các nước Thái Lan và Braxin... khối lượng mía đường sụt giảm

Tại Công ty đã chủ động áp dụng chính sách hỗ trợ, đầu tư phát triển vùng nguyên liệu linh hoạt nên dự kiến sản lượng mía nguyên liệu phục vụ cho công tác sản xuất vụ 2016 -2017 tăng. Bên cạnh việc thực hiện công tác thị trường một cách linh hoạt và quyết liệt, công ty đã triển khai nhiều biện pháp thực hành tiết kiệm, tăng cường công tác quản lý và điều hành, nhất là công tác quản trị tài chính doanh nghiệp, thực hiện các giải pháp nhằm giảm chi phí vốn, tăng hiệu quả kinh doanh. Với việc chủ động giải quyết tốt các vấn đề khó khăn trong kinh doanh nên kết quả kinh doanh của Công ty trong năm tài chính chuyển đổi đã có bước tăng trưởng vượt bậc.

- Doanh thu năm tài chính chuyển đổi đạt 425.67 tỷ, bằng 88,3 % so với kế hoạch và bằng 109,1% so với cùng kỳ năm trước.

- Tổng lợi nhuận kế toán sau thuế năm tài chính chuyển đổi đạt 105,49 tỷ, bằng 174,4 % so với kế hoạch và đạt 218,91 % so với cùng kỳ năm trước.



CÔNG TY CỔ PHẦN MÍA ĐƯỜNG SƠN LA

Địa chỉ: km 34 quốc lộ 6, Thị trấn Hát Lót, Huyện Mai Sơn, Tỉnh Sơn La

Điện thoại: (0223) 843 274 - Fax: (0223) 843 406

E-mail: sls.miaduongsonla@gmail.com - Website: http://www.miaduongsonla.vn

Đánh giá tổng quan, toàn Công ty đã hoàn thành và vượt hầu hết các chỉ tiêu so với cùng kỳ năm trước. So với kế hoạch đề ra ban đầu thì doanh thu so với kế hoạch chưa đạt, tuy nhiên chỉ tiêu lợi nhuận sau thuế đã đạt 218,91% so với 6 tháng đầu năm 2016, vượt 174,4% so với kế hoạch đề ra. Thị phần giữ được mức ổn định, đây là kết quả rất đáng phấn khởi trong bối cảnh ngành đường Việt Nam vẫn còn nhiều khó khăn.

Những kết quả Công ty đã đạt được.

Công ty Cổ phần Mía đường Sơn La khẳng định đơn vị hoàn toàn chủ động hội nhập với nền kinh tế đang chuyển biến hiện nay và trong những năm kế tiếp sẽ tiếp tục tăng trưởng về doanh thu và lợi nhuận, giữ vững thị trường, phát triển nguồn nguyên liệu, nguồn nhân lực

Phát triển, mở rộng thêm được vùng nguyên liệu.

Mở rộng đầu tư nâng công suất nhà máy cho phù hợp với nguồn nguyên liệu hiện có.

Nâng cao năng lực quản trị và điều hành. Ổn định và ngày càng hoàn thiện bộ máy tổ chức, hoạt động điều hành, triển khai thực hiện công tác theo hướng hợp lý, giảm chi phí doanh nghiệp.

Phát triển thị trường - khách hàng mới, đặc biệt phát triển khách hàng nhằm mục đích xuất khẩu.

2. Tình hình tài chính

a. Tình hình tài sản

Đơn vị: triệu đồng

Chỉ tiêu	30/06/2016		31/12/2015		Biến động (+/-)	
	Giá trị	%	Giá trị	%	Giá trị	%
Tài sản ngắn hạn	240.162	59,0%	162.644	61,9%	77.518	29,5%
Tài sản dài hạn	166.899	41,0%	100.076	38,1%	66.823	25,4%
Tổng tài sản	407.061	100%	262.720	100%	144.341	54,9%

Tổng tài sản Công ty tại thời điểm 30/06/2016 đạt 407,061 tỷ đồng, tăng 54,9% so với thời điểm 31/12/2015, tương ứng tăng 144,341 tỷ đồng. Trong đó, tài sản ngắn hạn đạt 240,162 tỷ đồng, tăng 29,5% so với năm 2015, trong khi tài sản dài hạn đạt 166,899 tỷ đồng, tăng 25,4% so với năm 2015 do trong năm tài chính chuyển đổi từ 01/01/2016 đến 30/06/2016, Công ty đã tiến hành đầu tư xây dựng, mua sắm máy móc thiết bị để phục vụ sản xuất. Bên cạnh đó với kết quả kinh doanh tăng công nợ, hàng tồn kho và và lượng tiền chuẩn bị mua sắm tăng lên. Cơ cấu tài sản của Công ty dịch chuyển theo hướng tăng cả tỷ trọng tài sản dài hạn và cả tài sản ngắn hạn. Tỷ trọng tài sản ngắn hạn chiếm 59% trong tổng tài sản, tỷ trọng tài sản dài hạn chiếm 41%.

b. Tình hình nợ phải trả

Đơn vị: triệu đồng

Chỉ tiêu	30/06/2016		31/12/2015		Biến động (+/-)	
	Giá trị	%	Giá trị	%	Giá trị	%
Nợ ngắn hạn	88.800	64,4%	60.166	93,2%	28.634	44,3%



CÔNG TY CỔ PHẦN MÍA ĐƯỜNG SƠN LA

Địa chỉ: km 34 quốc lộ 6, Thị trấn Hát Lót, Huyện Mai Sơn, Tỉnh Sơn La

Điện thoại: (0223) 843 274 - Fax: (0223) 843 406

E-mail: sls.miaduongsonla@gmail.com -Website: <http://www.miaduongsonla.vn>

Nợ dài hạn	49.135	35,6%	4.421	6,8%	44.714	69,2%
Tổng nợ phải trả	137.935	100%	64.587	100%	73.348	113,6%

Nợ phải trả của Công ty đến 30/06/2016 là 137,935 tỷ, tăng so với ngày 31/12/2015 là 73,348 tỷ. Nguyên nhân là do cả nợ ngắn hạn và nợ dài hạn đều tăng mạnh. Nợ ngắn hạn từ 60,166 tỷ tăng lên 88,8 tỷ và nợ dài hạn từ 4,4 tỷ đã lên 49,135 tỷ tại 30/06/2016. Nợ ngắn hạn và dài hạn tăng do trong năm tài chính chuyển đổi Công ty tiếp tục vay vốn Ngân hàng để bổ sung vốn lưu động và thực hiện dự án đầu tư nâng cấp thiết bị và sản xuất đường tinh luyện 2015.

3. Những cải tiến về cơ cấu tổ chức, chính sách, quản lý

Trong năm tài chính chuyển đổi, cơ cấu tổ chức và quản lý tại Công ty có nhiều biến động lớn, tuy nhiên Công ty tiếp tục hoàn thiện mô hình tổ chức đã được thiết lập, theo hướng từng bước ổn định và hoàn thiện hệ thống quy chế của Công ty, thực hành tiết kiệm, hợp lý hóa các chi phí hoạt động của Công ty đặc biệt là giảm chi phí huy động vốn thông qua việc khai thác nguồn vốn vay có chi phí thấp hơn.

4. Kế hoạch phát triển trong tương lai

Chỉ tiêu	Từ ngày 01/07/2016 đến 30/06/2017	
	Giá trị	% tăng giảm so với năm chuyển đổi
1. Vốn điều lệ (VND)	81.600.000.000	20,00%
2. Doanh thu (VND)	587.492.264.145	38,02%
3. Lợi nhuận sau thuế (VND)	64.607.455.508	-38,76%
4. Lợi nhuận sau thuế/Doanh thu (%)	11,00%	-13,78%
5. Lợi nhuận sau thuế/vốn điều lệ (%)	79,18%	-75,96%
6. Cổ tức	Chưa công bố	

Ngoài ra Công ty còn có các kế hoạch cụ thể cho việc phát triển Công ty trong tương lai:

- Đầu tư thay thế các bộ giống mía mới cho năng suất cao và phù hợp với điều kiện thổ nhưỡng của Sơn La; chú trọng vào công tác chăm sóc mía và áp dụng khoa học công nghệ trong thâm canh, trồng trọt,...phân dầu và bảo đảm duy trì diện tích mía cho năm 2016 - 2017;
- Tiếp tục triển khai việc rà soát, quy hoạch tổng thể vùng nguyên liệu, tạo tiền đề cho việc áp dụng khoa học công nghệ trong các khâu canh tác, thu hoạch và quản lý mía.
- Tập trung đầu tư để nâng cao năng lực và mở rộng quy mô sản xuất chế biến của Nhà máy đường gắn liền với nâng cao chất lượng sản phẩm đường, đảm bảo vệ sinh môi trường, tăng hiệu suất thu hồi toàn dây chuyền.



CÔNG TY CỔ PHẦN MÍA ĐƯỜNG SƠN LA

Địa chỉ: km 34 quốc lộ 6, Thị trấn Hát Lót, Huyện Mai Sơn, Tỉnh Sơn La

Điện thoại: (0223) 843 274 - Fax: (0223) 843 406

E-mail: sls.miaduongsonla@gmail.com - Website: <http://www.miaduongsonla.vn>

- Tiếp tục nghiên cứu, hoàn thiện hệ thống quản trị doanh nghiệp theo hướng tiên tiến. Ưu tiên công tác đào tạo, xây dựng nguồn nhân lực mạnh về số lượng, chất lượng công nhân lành nghề có đủ trình độ vận hành, khai thác công suất dây chuyền thiết bị, đảm bảo tính kế thừa, xây dựng đội ngũ kế cận cho giai đoạn 2016-2020

- Tiếp tục tăng cường công tác quản trị doanh nghiệp, quản trị rủi ro, giám sát và ngăn ngừa xử lý những rủi ro trong quá trình hoạt động. Tiếp tục bổ sung, hoàn thiện hệ thống quy chế quản lý, đổi mới cơ chế, chính sách tiền lương, thưởng gắn liền với quyền lợi, kết quả công việc và mang tính cạnh tranh cao.

- Rà soát, xây dựng lại định mức kinh tế kỹ thuật, tiêu hao nhiên vật liệu, vật tư; tiết kiệm chi phí sản xuất để giảm giá thành sản phẩm nhằm nâng cao hiệu quả cho Công ty; tăng cường công tác kiểm tra, giám sát của Ban kiểm soát và Hội đồng Quản trị với mọi hoạt động sản xuất kinh doanh của Công ty; tập trung sản xuất kinh doanh mía đường là chính.

5. Giải trình của Ban giám đốc đối với ý kiến kiểm toán

Báo cáo kiểm toán của Công ty TNHH Kiểm toán và Kế toán Hà Nội phát hành ngày 24/08/2016 về Báo cáo tài chính kết thúc tại ngày 30/06/2016 của Công ty là ý kiến chấp nhận toàn phần, vì thế Ban Giám đốc không có giải trình.



CÔNG TY CỔ PHẦN MÍA ĐƯỜNG SƠN LA

Địa chỉ: km 34 quốc lộ 6, Thị trấn Hát Lót, Huyện Mai Sơn, Tỉnh Sơn La

Điện thoại: (0223) 843 274 - Fax: (0223) 843 406

E-mail: sls.miaduongsonla@gmail.com - Website: <http://www.miaduongsonla.vn>

IV. Đánh giá của Hội đồng Quản trị về hoạt động của Công ty

1. Đánh giá của hội đồng quản trị về các mặt hoạt động của Công ty

Căn cứ vào kết quả hoạt động của Công ty năm tài chính chuyển đổi, HĐQT có những ý kiến đánh giá như sau:

- Căn cứ vào tình hình kinh doanh, những khó khăn và thuận lợi cơ bản của doanh nghiệp, ngay từ đầu năm HĐQT đã thống nhất các chỉ tiêu kế hoạch kinh doanh của năm và được ĐHĐCĐ thông qua phù hợp với thực tế, định hướng tốt cho Tổng Giám đốc Công ty trong triển khai thực hiện. Kết quả kinh doanh 6 tháng đầu năm 2016 thể hiện sự nỗ lực lớn của công ty trong tình hình hiện nay, Doanh thu và lợi nhuận trong 6 tháng đầu năm 2016 đều có bước tăng trưởng vượt bậc so với cùng kỳ năm 2015, các chỉ tiêu kinh doanh đều đạt và vượt yêu cầu đề ra.

- Công ty tổ chức tốt các nội dung công việc theo quy định của Ủy ban chứng khoán Nhà nước, của Sở Giao dịch chứng khoán Hà Nội đối với công ty niêm yết.

- Công ty tiếp tục hoàn thiện mô hình tổ chức và nâng cao chất lượng đội ngũ, tăng năng suất lao động, chống lãng phí, đảm bảo việc làm và thu nhập cho người lao động, thực hiện tốt các chính sách lao động theo luật định. Duy trì trật tự kỷ cương trong công ty.

- Thực hiện tốt các quy định về ATVSLĐ, giải quyết đầy đủ chế độ về BHLĐ cho người lao động theo luật định, không có tai nạn lao động xảy ra. Tích cực thực hiện Bảo vệ môi trường.

2. Đánh giá của Hội đồng Quản trị về hoạt động của Ban Giám đốc Công ty

Trong năm tài chính chuyển đổi, Hội đồng Quản trị đã tổ chức đầy đủ các cuộc họp định kỳ theo quy định để đề ra nhiều chủ trương, giải pháp nhằm định hướng và hỗ trợ Ban Giám đốc điều hành trong hoạt động sản xuất kinh doanh và triển khai các dự án đầu tư theo Nghị quyết ĐHĐCĐ thông qua.

Ban giám đốc và các cán bộ quản lý đã điều hành hoạt động của Công ty theo đúng chức năng, nhiệm vụ, quyền hạn theo quy định của pháp luật và Điều lệ tổ chức và hoạt động của Công ty.

Ban giám đốc đã chủ động, linh hoạt triển khai thực hiện Nghị quyết của ĐHĐCĐ, các Nghị quyết, Quyết định của HĐQT một cách quyết liệt vì vậy đã góp phần quan trọng làm cho Công ty hoàn thành xuất sắc các chỉ tiêu kế hoạch được ĐHĐCĐ giao.

3. Các kế hoạch, định hướng của Hội đồng Quản trị

Năm tài chính từ ngày 01/07/2016 đến 30/06/2017, HĐQT sẽ tập trung đẩy mạnh chỉ đạo một số hoạt động của công ty như sau:



CÔNG TY CỔ PHẦN MÍA ĐƯỜNG SƠN LA

Địa chỉ: km 34 quốc lộ 6, Thị trấn Hát Lót, Huyện Mai Sơn, Tỉnh Sơn La

Điện thoại: (0223) 843 274 - Fax: (0223) 843 406

E-mail: sls.miaduongsonla@gmail.com - Website: <http://www.miaduongsonla.vn>

- Thực hiện quyền và trách nhiệm của HĐQT được quy định tại Điều lệ, đảm bảo thực hiện mục tiêu của Đại hội đồng cổ đông và quyền lợi của cổ đông.
- Xây dựng định hướng hoạt động sản xuất kinh doanh của Công ty theo Nghị quyết của ĐHĐCĐ 2016 nhằm đảm bảo hoàn thành tốt các chỉ tiêu kế hoạch năm 2016 -2017 và đạt mức tăng trưởng cao.
- Đổi mới chính sách lương thưởng, chính sách nhân viên, cơ chế phân cấp phân quyền, cải cách thủ tục hành chính.
- Tiếp tục củng cố bộ máy tổ chức, nhân sự và đẩy mạnh phát triển hoạt động kinh doanh của Công ty.
- Tăng cường Công tác đào tạo nội bộ và cử cán bộ đi học nâng cao nghiệp vụ.
- Quan tâm, chia sẻ và bảo vệ quyền lợi hợp pháp tối đa của các cổ đông cũng như quan tâm đến thu nhập, quyền lợi và điều kiện làm việc của toàn thể CBCNV trong Công ty.



CÔNG TY CỔ PHẦN MÍA ĐƯỜNG SƠN LA

Địa chỉ: km 34 quốc lộ 6, Thị trấn Hát Lót, Huyện Mai Sơn, Tỉnh Sơn La

Điện thoại: (0223) 843 274 - Fax: (0223) 843 406

E-mail: sls.miaduongsonla@gmail.com -Website: <http://www.miaduongsonla.vn>

V. Quản trị công ty

1. Hội đồng Quản trị

a) Thành viên và cơ cấu của Hội đồng Quản trị:

1. Ông Đặng Việt Anh	Chủ tịch HĐQT
2. Ông Trần Ngọc Hiếu	Phó chủ tịch HĐQT
3. Ông Bùi Hưng Thịnh	Ủy viên (miễn nhiệm ngày 15/05/2016)
4. Ông Phạm Như Hóa	Ủy viên (miễn nhiệm ngày 15/05/2016)
5. Ông Đặng Xuân Phúc	Ủy viên
6. Ông Nguyễn Thắng	Ủy viên (bổ nhiệm ngày 15/05/2016)
7. Bà Trần Thị Bích Nhi	Ủy viên (bổ nhiệm ngày 15/05/2016)

Sơ yếu lý lịch các thành viên Hội đồng Quản trị.

Chủ tịch Hội đồng Quản trị - Đặng Việt Anh

+ Họ và tên	:	ĐẶNG VIỆT ANH
+ Giới tính	:	Nam
+ Năm sinh	:	14/09/1978
+ Nơi sinh	:	Thành phố Hồ Chí Minh
+ Số CMND	:	Số 023302165 do Công an TPHCM cấp ngày 25/04/2011
+ Quốc tịch	:	Việt Nam
+ Dân tộc	:	Kinh
+ Địa chỉ thường trú	:	48 Trần Chánh Chiểu ,Phường 14, Quận 04, TPHCM.
+ Chỗ ở hiện tại	:	48 Trần Chánh Chiểu ,Phường 14, Quận 04, TPHCM.
+ Số điện thoại	:	0938 388 899
+ Trình độ văn hóa	:	12/12
+ Trình độ chuyên môn	:	Thạc sỹ Quản trị kinh doanh
+ Quá trình công tác	:	

**CÔNG TY CỔ PHẦN MÍA ĐƯỜNG SƠN LA**

Địa chỉ: km 34 quốc lộ 6, Thị trấn Hát Lót, Huyện Mai Sơn, Tỉnh Sơn La

Điện thoại: (0223) 843 274 - Fax: (0223) 843 406

E-mail: sls.miaduongsomla@gmail.com -Website: http://www.miaduongsomla.vn

Thời gian	Chức vụ công tác
+ 2006 - 2007	Công ty cổ phần chứng khoán ngân hàng phát triển nhà Đồng bằng Sông cửu Long.
+ 2007-2008	Công ty cổ phần chứng khoán Việt Quốc.
+ 2009-2010	Tổng công ty đầu tư và kinh doanh vốn Nhà Nước – chi nhánh khu vực phía Nam.
+ 2006-2010	Thành viên HĐQT Công ty CP Mía Đường Đắc Nông.
+ 2010-2011	Thành viên HĐQT Công ty CP XNK Lâm thủy Sản Bến Tre
+ 3/7/2015 đến nay	Chủ tịch HĐQT Công ty CP Mía Đường Kon Tum
+ 2/11/2015 đến nay	Chủ tịch HĐQT Công ty CP Mía Đường Sơn La

- + Chức vụ hiện nay : Chủ tịch HĐQT Công ty Cổ phần Mía đường Sơn La
- + Chức vụ nắm giữ ở tổ chức khác : Chủ tịch HĐQT Công ty CP Mía Đường Kon Tum.
TGD Công ty CP mía đường Tuy Hòa
- + Hành vi vi phạm pháp luật : Không
- + Các khoản nợ đối với công ty : Không
- + Thù lao và các khoản lợi ích khác : Không
- + Lợi ích liên quan đối với công ty : Thù lao Hội đồng Quản trị Công ty cổ phần Mía đường Sơn La
- + Số cổ phần nắm giữ của cá nhân : 51.360 chiếm tỷ lệ 0,76% vốn điều lệ
- + Số cổ phần đại diện : Không
- + Những người có liên quan nắm giữ cổ phiếu của Công ty. : Mẹ đẻ Bà Trần Thị Thái nắm giữ 1.865.320 chiếm 27,43%

Ủy viên HĐQT: Trần Ngọc Hiếu

- + Họ và tên : **TRẦN NGỌC HIẾU**
- + Giới tính : Nam

**CÔNG TY CỔ PHẦN MÍA ĐƯỜNG SƠN LA**

Địa chỉ: km 34 quốc lộ 6, Thị trấn Hát Lót, Huyện Mai Sơn, Tỉnh Sơn La

Điện thoại: (0223) 843 274 - Fax: (0223) 843 406

E-mail: sls.miaduongsonla@gmail.com -Website: http://www.miaduongsonla.vn

- + Năm sinh : 1956
- + Nơi sinh : Hà Nội
- + Số CMTND : 022704756 Công an TP Hồ Chí Minh cấp ngày 02/04/2001
- + Quốc tịch : Việt Nam
- + Dân tộc : Kinh
- + Địa chỉ thường trú : 294 Hùng Vương, phường 15, quận 05, TP. Hồ Chí Minh.
- + Chỗ ở hiện tại : Tiểu khu 1, thị trấn Hát Lót, huyện Mai Sơn, tỉnh Sơn La.
- + Số điện thoại : 0989511102
- + Trình độ văn hóa : 10/10
- + Trình độ chuyên môn :
- + Quá trình công tác :

Thời gian	Chức vụ công tác
+ 1976 – 1981	Thực hiện nghĩa vụ quân sự, tham gia mặt trận chiến trường Campuchia
+ 1982 đến 1997	Chuyên ngành – Kinh doanh lương thực thực phẩm
+ Từ 1998 đến nay	Chuyên kinh doanh ngành đường.

- + Chức vụ hiện nay : Tổng Giám đốc Công ty CP Mía đường Sơn La
- + Chức vụ nắm giữ ở tổ chức khác : Không
- + Hành vi vi phạm pháp luật : Không
- + Các khoản nợ đối với công ty : Không
- + Thù lao và các khoản lợi ích khác : Thù lao Hội đồng Quản trị Công ty cổ phần Mía đường Sơn La.
- + Lợi ích liên quan đối với công ty : Không
- + Số cổ phần nắm giữ của cá nhân : 91.480 cổ phần chiếm 1,35%
- + Số cổ phần đại diện : Không
- + Những người có liên quan nắm giữ cổ phiếu của Công ty.
 - Chị gái Trần Thị Thái nắm giữ 1.865.320 cổ phần chiếm 27,431%.
 - Chị gái Trần Thị Liên nắm giữ 99.960 cổ phần chiếm 1,47%.
 - Vợ Tạ Ngọc Hương nắm giữ 196.800 cổ phần chiếm 2,89%.

**CÔNG TY CỔ PHẦN MÍA ĐƯỜNG SƠN LA**

Địa chỉ: km 34 quốc lộ 6, Thị trấn Hát Lót, Huyện Mai Sơn, Tỉnh Sơn La

Điện thoại: (0223) 843 274 - Fax: (0223) 843 406

E-mail: sls.miaduongsonla@gmail.com -Website: <http://www.miaduongsonla.vn>**Ủy viên HĐQT – Bùi Hưng Thịnh (miễn nhiệm ngày 15/5/2016)**

+ Họ và tên : **BÙI HƯNG THỊNH**

+ Giới tính : Nam

+ Năm sinh : 1962

+ Nơi sinh : Giao An, Giao Thủy, Nam Định

+ Số CMND : 070950436 Công an tỉnh Tuyên Quang cấp ngày 09/06/2011

+ Quốc tịch : Việt Nam

+ Dân tộc : Kinh

+ Địa chỉ thường trú : SN 42, đường Ngô Gia Khảm, tổ 19, phường Minh Xuân, TP Tuyên Quang, tỉnh Tuyên Quang

+ Chỗ ở hiện tại : Tiểu khu 1, thị trấn Hát Lót, huyện Mai Sơn, tỉnh Sơn La

+ Số điện thoại :

+ Trình độ văn hóa : 10/10

+ Trình độ chuyên môn : Kỹ sư hoá thực phẩm

+ Quá trình công tác :

Thời gian	Chức vụ công tác
+ 5/1984 - 10/1991	Công nhân công ty Mía đường La Ngà, Ủy viên BCH Đoàn TNCSHCM đoàn cơ sở công ty đường La Ngà
+ 11/1991 – 5/1992	Kỹ thuật viên Công ty mía đường La Ngà
+ 6/1992 – 5/1993	Kỹ thuật viên công nghệ, Phó đốc công ca sản xuất Công ty mía đường La Ngà
+ 6/1993 – 12/1996	Kỹ thuật viên công nghệ, thuộc phòng kỹ thuật công nghiệp Công ty mía đường La Ngà
+ 1/1997 – 7/1998	Đốc công ca sản xuất công ty Mía đường La Ngà
+ 8/1998 – 2/1999	Phó quản đốc phân xưởng đường Công ty mía đường La Ngà



CÔNG TY CỔ PHẦN MÍA ĐƯỜNG SƠN LA

Địa chỉ: km 34 quốc lộ 6, Thị trấn Hát Lót, Huyện Mai Sơn, Tỉnh Sơn La

Điện thoại: (0223) 843 274 - Fax: (0223) 843 406

E-mail: sls.miaduongsomla@gmail.com -Website: <http://www.miaduongsomla.vn>

+ 3/1999 – 6/2000	Quản đốc phân xưởng bánh kẹo Công ty CP mía đường La Ngà
+ 7/2000 – 6/2001	Phó Bí thư chi bộ, PP. Kỹ thuật công ty CP mía đường La Ngà.
+ 7/2001 – 8/2002	Chi ủy viên chi bộ cơ sở, Quản đốc phân xưởng chế luyện, Chủ tịch công đoàn Công ty Mía đường Trà Vinh.
+ 9/2002 – 10/2002	Phó Giám đốc Công ty Đường Sơn Dương.
+ 11/2002 – 7/2005	Phó bí thư Đảng ủy, Phó giám đốc, Chủ tịch công đoàn cơ sở Công ty đường Sơn Dương, Ủy viên Ban thường vụ liên đoàn lao động huyện Sơn Dương, Ủy viên BCH Công đoàn Tổng công ty mía đường I – Khóa 2003-2008
+ 8/2005 – 8/2006	Phó bí thư Đảng ủy, Phó giám đốc Công ty đường Sơn Dương, Ủy viên Ban thường vụ liên đoàn lao động huyện Sơn Dương, Ủy viên BCH Công đoàn Tổng công ty mía đường I – Khóa 2003-2008
+ 9/2006 – 3/2008	Phó bí thư Đảng ủy, Phó tổng giám đốc Công ty CP mía đường Sơn Dương, Ủy viên Ban thường vụ liên đoàn lao động huyện Sơn Dương, Ủy viên BCH Công đoàn Tổng công ty mía đường I – Khóa 2003-2008
+ 4/2008 – 4/2010	Phó bí thư Đảng ủy, Phó tổng giám đốc Công ty CP mía đường Sơn Dương, Ủy viên Ban thường vụ liên đoàn lao động huyện Sơn Dương, Ủy viên BCH lâm thời đảng bộ khối doanh nghiệp tỉnh Tuyên Quang
+ 5/2010 – 6/2010	Bí thư Đảng ủy, Phó tổng giám đốc Công ty CP mía đường Sơn Dương, Ủy viên Ban thường vụ liên đoàn lao động huyện Sơn Dương, Ủy viên BCH lâm thời đảng bộ khối doanh nghiệp tỉnh Tuyên Quang
+ 7/2010 – 4/2011	Bí thư Đảng ủy, Tổng giám đốc Công ty CP mía đường Sơn Dương, Ủy viên Ban thường vụ liên đoàn lao động huyện Sơn Dương, Ủy viên BCH đảng bộ khối doanh nghiệp tỉnh Tuyên Quang, nhiệm kỳ 2010 – 2015
+ 5/2011 – 7/2015	Bí thư Đảng ủy, TV. HĐQT, Tổng giám đốc Công ty CP mía đường Sơn Dương, Ủy viên Ban thường vụ liên đoàn lao động huyện Sơn Dương, Ủy viên BCH đảng bộ khối doanh nghiệp tỉnh Tuyên Quang, nhiệm kỳ 2010 – 2015



CÔNG TY CỔ PHẦN MÍA ĐƯỜNG SƠN LA

Địa chỉ: km 34 quốc lộ 6, Thị trấn Hát Lót, Huyện Mai Sơn, Tỉnh Sơn La

Điện thoại: (0223) 843 274 - Fax: (0223) 843 406

E-mail: sls.miaduongsomla@gmail.com - Website: <http://www.miaduongsomla.vn>

+ 8/2015 – 9/2015	Bí thư Đảng ủy, TV. HĐQT Công ty CP mía đường Sơn Dương, Ủy viên Ban thường vụ liên đoàn lao động huyện Sơn Dương, Ủy viên BCH đảng bộ khối doanh nghiệp tỉnh Tuyên Quang, nhiệm kỳ 2015 – 2020
+ 10/2015 đến 4/5/2016	Phó Tổng Giám đốc công ty CP Mía đường Sơn La

- + Chức vụ nắm giữ ở tổ chức khác : Không
- + Hành vi vi phạm pháp luật : Không
- + Các khoản nợ đối với công ty : Không
- + Lợi ích liên quan đối với công ty : Không
- + Số cổ phần nắm giữ của cá nhân : Không
- + Số cổ phần đại diện : Không
- + Những người có liên quan nắm giữ cổ phiếu của Công ty. : Không

Ủy viên HĐQT – Phạm Như Hóa (miễn nhiệm ngày 15/5/2016)

- + Họ và tên : **PHẠM NHƯ HÓA**
- + Giới tính : Nam
- + Năm sinh : 1961
- + Nơi sinh : Xã Quỳnh Hậu, huyện Quỳnh Lưu, tỉnh Nghệ An
- + Số CMND : 024323842 Công an TP Hồ Chí Minh cấp ngày 21/03/2005
- + Quốc tịch : Việt Nam
- + Dân tộc : Kinh
- + Địa chỉ thường trú : 69/19 Đường Phan Đình Phùng, P. Tân Thành, Q. Tân Phú, TP. Hồ Chí Minh
- + Chỗ ở hiện tại : 69/19 Đường Phan Đình Phùng, P. Tân Thành, Q. Tân Phú, TP. Hồ Chí Minh
- + Số điện thoại : 0975688899



CÔNG TY CỔ PHẦN MÍA ĐƯỜNG SƠN LA

Địa chỉ: km 34 quốc lộ 6, Thị trấn Hát Lót, Huyện Mai Sơn, Tỉnh Sơn La

Điện thoại: (0223) 843 274 - Fax: (0223) 843 406

E-mail: sls.miaduongsonla@gmail.com - Website: <http://www.miaduongsonla.vn>

- + Trình độ văn hóa : 10/10
- + Trình độ chuyên môn : Kỹ sư cơ khí chế tạo máy
- + Quá trình công tác :

Thời gian	Chức vụ công tác
+ 1983 - 2000	Kỹ thuật viên, phó quản đốc xưởng, Trưởng phòng kỹ thuật, Phó giám đốc kỹ thuật công ty Mía đường La Ngà
+ 2000 - 2007	Tổng giám đốc Công ty cổ phần Mía đường La Ngà
+ 2007 - 2008	Chủ tịch HĐQT Công ty cổ phần Mía đường La Ngà
+ 2009	Chuyên viên Công ty cổ phần Mía đường La Ngà
+ 2010 - 2011	Giám đốc Công ty Mía đường Trà Vinh
+ 2012	Tổng giám đốc Công ty cổ phần Mía đường Đăk Nông
+ 2012 - 2015	Cán bộ công ty TNHH Kim Hà Việt – TP. HCM
+ 6/2015 đến 12/2015	Trợ lý Tổng Giám đốc Công ty cổ phần Mía đường Sơn La.
+ 01/2016 đến 15/05/2016	Phó Tổng Giám đốc Công ty cổ phần Mía đường Sơn La.

- + Chức vụ nắm giữ ở tổ chức khác : Không
- + Hành vi vi phạm pháp luật : Không
- + Các khoản nợ đối với công ty : Không
- + Lợi ích liên quan đối với công ty : Không
- + Số cổ phần nắm giữ của cá nhân : Không
- + Số cổ phần đại diện : Không
- + Những người có liên quan nắm giữ cổ phiếu của Công ty. : Không

**CÔNG TY CỔ PHẦN MÍA ĐƯỜNG SƠN LA**

Địa chỉ: km 34 quốc lộ 6, Thị trấn Hát Lót, Huyện Mai Sơn, Tỉnh Sơn La

Điện thoại: (0223) 843 274 - Fax: (0223) 843 406

E-mail: sls.miaduongsomla@gmail.com -Website: <http://www.miaduongsomla.vn>**Ủy viên HĐQT - Đặng Xuân Phúc**

- + Họ và tên : **ĐẶNG XUÂN PHÚC**
- + Giới tính : Nam
- + Năm sinh : 1977
- + Nơi sinh : Thị trấn Hát Lót, Mai Sơn, Sơn La.
- + Số CMND : số 050333833 do Công an Sơn La cấp ngày 23/7/2008.
- + Quốc tịch : Việt Nam
- + Dân tộc : Kinh
- + Địa chỉ thường trú : Tiểu khu 20 thị trấn Hát Lót, huyện Mai Sơn, tỉnh Sơn La
- + Chỗ ở hiện tại : Tiểu khu 20 thị trấn Hát Lót, huyện Mai Sơn, tỉnh Sơn La
- + Số điện thoại : 0977584188
- + Trình độ văn hóa : 12/12
- + Trình độ chuyên môn : Kỹ sư hóa thực phẩm
- + Quá trình công tác :

Thời gian	Chức vụ công tác
+ 01/2000 - 05/2000	Nhân viên phòng Kỹ thuật, Công ty Mía đường Sơn La.
+ 06/2001 - 12/2002	Phó Quản đốc phân xưởng Chế Luyện, Công ty Mía đường Sơn La.
+ 01/2003 - 12/2003	Phó Quản đốc phân xưởng Đường, Công ty Mía đường Sơn La.
+ 01/2004 - 02/2008	La.
+ 3/2008 - 06/2010	Phó Giám đốc Xí nghiệp Chế biến Đường, Công ty CP Mía đường Sơn La
+ 7/2010 - đến nay	Phó Tổng Giám đốc, Công ty Cổ phần Mía đường Sơn La.



CÔNG TY CỔ PHẦN MÍA ĐƯỜNG SƠN LA

Địa chỉ: km 34 quốc lộ 6, Thị trấn Hát Lót, Huyện Mai Sơn, Tỉnh Sơn La

Điện thoại: (0223) 843 274 - Fax: (0223) 843 406

E-mail: sls.miaduongsonla@gmail.com - Website: <http://www.miaduongsonla.vn>

+ Chức vụ hiện nay	:	Phó Tổng Giám đốc, UV BTV Đảng ủy
+ Chức vụ nắm giữ ở tổ chức khác	:	UV HĐQT Công ty CP TACN Thiên Lộc
+ Hành vi vi phạm pháp luật	:	Không
+ Các khoản nợ đối với công ty	:	Không
+ Lợi ích liên quan đối với công ty	:	Không
+ Số cổ phần nắm giữ của cá nhân	:	Không
+ Số cổ phần đại diện	:	Không
+ Những người có liên quan nắm giữ cổ phiếu của Công ty.	:	Không

Ủy viên HĐQT - Nguyễn Thắng (bổ nhiệm ngày 15/5/2016)

+ Họ và tên	:	NGUYỄN THẮNG
+ Giới tính	:	Nam
+ Năm sinh	:	1968
+ Nơi sinh	:	Triệu Long – Triệu Phong – Quảng Trị
+Số CMND	:	số 233211106 do Công an Kon Tum cấp ngày 09/06/2011.
+ Quốc tịch	:	Việt Nam
+ Dân tộc	:	Kinh
+ Địa chỉ thường trú	:	Tổ 1, Phường Thắng Lợi – TP Kon Tum- Tỉnh Kon Tum
+ Chỗ ở hiện tại	:	22/8 Tăng Bạt Hổ, TP Kon Tum, tỉnh Kon Tum
+ Số điện thoại	:	
+ Trình độ văn hóa	:	12/12
+ Trình độ chuyên môn	:	Kỹ sư hóa - cử nhân kinh tế
+ Quá trình công tác	:	



CÔNG TY CỔ PHẦN MÍA ĐƯỜNG SƠN LA

Địa chỉ: km 34 quốc lộ 6, Thị trấn Hát Lót, Huyện Mai Sơn, Tỉnh Sơn La

Điện thoại: (0223) 843 274 - Fax: (0223) 843 406

E-mail: sls.miaduongsomla@gmail.com -Website: <http://www.miaduongsomla.vn>

Thời gian	Chức vụ công tác
+ 1995-1997	Công tác tại Phòng Kỹ Thuật – Công ty mía đường Gia lai
+ 1997-2011	Phó phòng Kỹ thuật - Chất lượng - Sản phẩm, Công ty CP đường Kon Tum.
+ 2011-2014	Phó phòng Tô chức - Hành chính - Nhân sự, Công ty CP Đường Kon Tum
+ 2014-2015	Phó phòng KCS - Môi trường, Công ty CP Đường Kon Tum.

- + Chức vụ hiện nay : Ủy viên HĐQT
- + Chức vụ nắm giữ ở tổ chức khác : UV HĐQT - PTGD Công ty CP Đường Kon Tum
- + Hành vi vi phạm pháp luật : Không
- + Các khoản nợ đối với công ty : Không
- + Lợi ích liên quan đối với công ty : Không
- + Số cổ phần nắm giữ của cá nhân : Không
- + Số cổ phần đại diện : Không
- + Những người có liên quan nắm giữ cổ phiếu của Công ty. : Không

Ủy viên HĐQT - Trần Thị Bích Nhi (bổ nhiệm ngày 15/5/2016)

- + Họ và tên : **TRẦN THỊ BÍCH NHI**
- + Giới tính : Nữ
- + Năm sinh : 1964
- + Nơi sinh : Xã Đại Trạch, Huyện Bố Trạch, tỉnh Quảng Bình
- +Số CMND : số 025493493 do Công an TPHCM cấp ngày 21/07/2011.
- + Quốc tịch : Việt Nam
- + Dân tộc : Kinh
- + Địa chỉ thường trú : 128/6 Bàn Cờ, phường 3, Quận 3, TP HCM

**CÔNG TY CỔ PHẦN MÍA ĐƯỜNG SƠN LA**

Địa chỉ: km 34 quốc lộ 6, Thị trấn Hát Lót, Huyện Mai Sơn, Tỉnh Sơn La

Điện thoại: (0223) 843 274 - Fax: (0223) 843 406

E-mail: sls.miaduongsomla@gmail.com -Website: <http://www.miaduongsomla.vn>

- + Chỗ ở hiện tại : 128/6 Bàn Cờ, phường 3, Quận 3, TP HCM
- + Số điện thoại : 0913485458
- + Trình độ văn hóa : 12/12
- + Trình độ chuyên môn : Cử nhân kinh tế
- + Quá trình công tác :

Thời gian	Chức vụ công tác
+ 12/1984 - 06/1989	Phụ trách kế toán trường dạy nghề nội thương Bình Trị Thiên
+ 07/1989 - 03/2010	Lần lượt là phó phòng kế toán, kế toán trưởng, phó TGD công ty Thương mại Quảng Trị
+ 04/2010 - 09/2013	Phó TGD Công ty Thương mại Quảng Trị
+ 5/2014 - 05/2016	TV BKS công ty Mía đường Sơn La
+ 5/2016 - đến nay	Thành viên HĐQT công ty Mía đường Sơn La

- + Chức vụ hiện nay : Thành viên HĐQT
- + Chức vụ nắm giữ ở tổ chức khác : Trưởng BKS công ty CP Đường Kon Tum
- + Hành vi vi phạm pháp luật : Không
- + Các khoản nợ đối với công ty : Không
- + Lợi ích liên quan đối với công ty : Không
- + Số cổ phần nắm giữ của cá nhân : Không
- + Số cổ phần đại diện : Không
- + Những người có liên quan nắm giữ cổ phiếu của Công ty. : Không

b) Các tiểu ban thuộc Hội đồng Quản trị:

Hội đồng Quản trị Công ty Cổ phần Mía đường Sơn La không có tiểu ban trực thuộc

c) Hoạt động của Hội đồng Quản trị:

Từ ngày 01/01/2016 đến 30/06/2016

**CÔNG TY CỔ PHẦN MÍA ĐƯỜNG SƠN LA**

Địa chỉ: km 34 quốc lộ 6, Thị trấn Hát Lót, Huyện Mai Sơn, Tỉnh Sơn La

Điện thoại: (0223) 843 274 - Fax: (0223) 843 406

E-mail: sls.miaduongsomla@gmail.com - Website: <http://www.miaduongsomla.vn>

Thành viên HĐQT	Chức vụ	Số buổi họp	Tỷ lệ	Lý do không tham dự
1. Ông Đặng Việt Anh	Chủ tịch HĐQT	7	100%	
2. Ông Trần Ngọc Hiếu	Phó chủ tịch HĐQT	7	100%	
3. Ông Bùi Hưng Thịnh	Thành viên HĐQT	4	57,14%	Miễn nhiệm ngày 15/5/2016
4. Ông Phạm Như Hóa	Thành viên HĐQT	5	71,43%	Miễn nhiệm ngày 15/5/2016
5. Ông Đặng Xuân Phúc	Thành viên HĐQT	7	100,00%	
6. Ông Nguyễn Thắng	Thành viên HĐQT	2	28,57%	Bổ nhiệm ngày 15/05/2016
7. Bà Trần Thị Nhi	Thành viên HĐQT	2	28,57%	Bổ nhiệm ngày 15/05/2016

Ngày 15/05/2016 Công ty cổ phần mía đường Sơn La tổ chức Đại hội đồng cổ đông thường niên miễn nhiệm thành viên HĐQT, Ban kiểm soát có đơn từ nhiệm và bầu bổ sung thành viên HĐQT, Ban kiểm soát Công ty nhiệm kỳ 2013-2018.

Ông Bùi Hưng Thịnh - Thành viên HĐQT; Ông Phạm Như Hóa - Thành viên HĐQT: thôi không tham gia HĐQT từ ngày 15/05/2016

Ông Nguyễn Thắng, Bà Trần Thị Nhi: Tham gia HĐQT từ ngày 15/05/2016.

CÁC NGHỊ QUYẾT, QUYẾT ĐỊNH CỦA HỘI ĐỒNG QUẢN TRỊ

TT	Số nghị quyết	Ngày	Nội dung
1	Số 01/NQ-HĐQT	06/01/2016	Thông qua kế hoạch bán 500 tấn đường RS loại I
2	Số 02/NQ-HĐQT	12/01/2016	Thông qua kế hoạch bán 1.000 tấn đường RS loại I
3	Số 03/NQ-HĐQT	14/01/2016	Thông qua kế hoạch bán 500 tấn đường RS loại I
4	Số 04/NQ-HĐQT	18/01/2016	Thông qua kế hoạch bán 500 tấn đường RS loại I và kế hoạch mua vải lọc phục vụ sx niên vụ 2015-2016
5	Số 05/NQ-HĐQT	19/01/2016	Thông qua kế hoạch bán 1.500 tấn đường RS loại I



CÔNG TY CỔ PHẦN MÍA ĐƯỜNG SƠN LA

Địa chỉ: km 34 quốc lộ 6, Thị trấn Hát Lót, Huyện Mai Sơn, Tỉnh Sơn La

Điện thoại: (0223) 843 274 - Fax: (0223) 843 406

E-mail: sls.miaduongsonla@gmail.com - Website: <http://www.miaduongsonla.vn>

6	Số 06/NQ-HĐQT	20/01/2016	Thông qua phương án vay vốn và phát hành bảo lãnh, đăng ký thế chấp tài sản tại Ngân hàng TMCP Quân đội - CN Sơn La
7	Số 07/NQ-HĐQT	21/01/2016	Thông qua kế hoạch mua phân đạm, phân NPK, thuốc BVTV đầu tư cho vùng nguyên liệu mía niên vụ 2016-2017 và bổ sung giá cước vận chuyển mía trong thời gian công suất của dây chuyền chế biến đường chưa ổn định 2.500TMN
8	Số 08/NQ-HĐQT	25/01/2016	Phê duyệt kế hoạch mua than hoạt tính phục vụ sx chế biến đường niên vụ 2015-2016 và kế hoạch bán 500 tấn đường RS loại I
9	Số 09/NQ-HĐQT	27/01/2016	Phê duyệt kế hoạch bán 500 tấn mật ri và 1.000 tấn đường RS loại I
10	Số 10/NQ-HĐQT	29/01/2016	Thông qua kế hoạch bán 1.500 tấn đường RS loại I
11	Số 11/NQ-HĐQT	03/02/2016	Thông qua kế hoạch bán 500 tấn đường RS loại I
12	Số 12/NQ-HĐQT	03/02/2016	Thông qua báo cáo của TGD về tình hình sx chế biến đường từ đầu vụ sx đến nay và phương án tổ chức sx đường từ 01/02/2016 đến hết vụ sx 2015 -2016; Kế hoạch phát triển sản xuất mía niên vụ 2016-2017. Thông qua kết quả tài chính 2015 và kế hoạch tài chính 2016
13	Số 13/NQ-HĐQT	15/02/2016	Thông qua kế hoạch bán 1.500 tấn đường RS loại I
14	Số 14/NQ-HĐQT	22/02/2016	Phê duyệt kế hoạch mua thuốc BVTV đợt 2 đầu tư cho vùng nguyên liệu mía niên vụ 2016 - 2017
15	Số 15/NQ-HĐQT	26/02/2016	Phê duyệt kế hoạch bán 500 tấn đường cao cấp loại II
16	Số 16/NQ-HĐQT	05/03/2016	Phê duyệt kế hoạch bán 500 tấn đường cao cấp loại II
17	Số 17/NQ-HĐQT	07/03/2016	Phê duyệt kế hoạch bán 500 tấn mật ri và 500 tấn đường RS loại II
18	Số 18/NQ-HĐQT	12/03/2016	Phê duyệt kế hoạch bán 500 tấn đường RS loại I và điều chỉnh tăng giá cước vận chuyển mía cho Công ty TNHH Đức Toàn Tiến.
19	Số 19/NQ-HĐQT	14/03/2016	Phê duyệt kế hoạch bán 1.000 tấn đường RS loại I.



CÔNG TY CỔ PHẦN MÍA ĐƯỜNG SƠN LA

Địa chỉ: km 34 quốc lộ 6, Thị trấn Hát Lót, Huyện Mai Sơn, Tỉnh Sơn La

Điện thoại: (0223) 843 274 - Fax: (0223) 843 406

E-mail: sls.miaduongsomla@gmail.com - Website: <http://www.miaduongsomla.vn>

20	Số 20/NQ-HĐQT	16/03/2016	Phê duyệt kế hoạch bán thanh lý xe ô tô Mitsubishi và kế hoạch bán 500 tấn đường RS loại II.
21	Số 21/NQ-HĐQT	17/03/2016	Phê duyệt kế hoạch bán 150 tấn đường RS loại I.
22	Số 22/NQ-HĐQT	18/03/2016	Phê duyệt kế hoạch bán 4.000 tấn đường RS loại I.
23	Số 23/NQ-HĐQT	21/03/2016	Phê duyệt kế hoạch bán 4.000 tấn đường RS loại II.
24	Số 24/NQ-HĐQT	22/03/2016	Phê duyệt kế hoạch bán 500 tấn mật ri.
25	Số 25/NQ-HĐQT	25/03/2016	Phê duyệt kế hoạch mua bao đóng đường RS SX niên vụ 2015-2016.
26	Số 26/NQ-HĐQT	09/04/2016	Đánh giá công tác sản xuất nguyên liệu, sx chế biến đường từ đầu vụ sx đến nay; Đánh giá công tác BDSC năm 2015 và kế hoạch BDSC năm 2016. Thống nhất thời gian và nội dung Đại hội ĐCĐTN 2016; Phân công nhiệm vụ chuẩn bị tổ chức ĐHCĐTN.
27	Số 27/NQ-HĐQT	13/04/2016	Phê duyệt kế hoạch mua bao đóng đường RE SX niên vụ 2015-2016.
28	Số 28/NQ-HĐQT	14/04/2016	Phê duyệt kế hoạch mua xe ô tô con 7 chỗ.
29	Số 29/NQ-HĐQT	15/04/2016	Phê duyệt kế hoạch bán 500 tấn mật ri.
30	Số 30/NQ-HĐQT	21/04/2016	Thống nhất chủ trương mua thiết bị lò hơi và tuabin-Máy phát điện đã qua sử dụng của Công ty cổ phần Mía đường Sóc Trăng phục vụ nâng cấp thiết bị nhà máy đáp ứng công suất 4000TMN.
31	Số 31/NQ-HĐQT	22/04/2016	Thống nhất đổi đường không đảm bảo chất lượng cho khách hàng.
32	Số 32/NQ-HĐQT	23/04/2016	Thống nhất kế hoạch kiểm tra đánh giá lại tổng thể dây chuyền chế biến đường để lập kế hoạch đầu tư, sửa chữa nâng cấp dây chuyền chế biến đường ổn định công suất ép vụ 2016-2017 đạt 3000TMN.
33	Số 33/NQ-HĐQT	04/05/2016	Miễn nhiệm chức danh Phó Tổng giám đốc và chấm dứt hợp đồng lao động đối với Ông Bùi Hưng Thịnh.

**CÔNG TY CỔ PHẦN MÍA ĐƯỜNG SƠN LA**

Địa chỉ: km 34 quốc lộ 6, Thị trấn Hát Lót, Huyện Mai Sơn, Tỉnh Sơn La

Điện thoại: (0223) 843 274 - Fax: (0223) 843 406

E-mail: sls.miaduongsomla@gmail.com - Website: <http://www.miaduongsomla.vn>

34	Số 34/NQ-HDQT	03/05/2016	Phê duyệt kế hoạch bán 1.500 tấn đường cao cấp loại II và 1.000 tấn đường RS loại I.
35	Số 35/NQ-HDQT	03/05/2016	Phê duyệt kế hoạch bán 200 tấn đường RS loại I.
36	Số 36/NQ-HDQT	07/05/2016	Thông nhất thuê đơn vị tư vấn nước ngoài khảo sát danh giá toàn bộ dây chuyền SX đường RS và lập phương án đầu tư thiết bị ổn định CS 3000 TMN vụ 2016 – 2017 và 4000TMN vụ 2017 – 2018; Đánh giá và giải quyết dứt điểm các nhược điểm của dây chuyền RE; XD kế hoạch phát triển ổn định vùng nguyên liệu mía và một số nội dung khác
37	Số 37/NQ-HDQT	15/05/2016	Miễn nhiệm chức danh Phó Tổng giám đốc và chấm dứt hợp đồng lao động đối với Ông Phạm Như Hóa.
38	Số 38/NQ-HDQT	16/05/2016	Nghị quyết Phân công nhiệm vụ cho các TV HDQT; Kế hoạch chi cò tức năm 2015 và tạm ứng cò tức năm 2016; Kế hoạch quyết toán chi phí BDSC năm 2015 và công tác vốn đầu tư tại Công ty CP thức ăn chăn nuôi Thiên Lộc.
39	Số 39/NQ-HDQT	16/05/2016	Phê duyệt kế hoạch bán 600 tấn đường tinh luyện và 500 tấn đường cao cấp loại I.
40	Số 40/NQ-HDQT	16/05/2016	Thông nhất phê duyệt Dự án đầu tư nâng công suất dây chuyền chế biến đường ổn định 4.000 TMN (giai đoạn 2016 – 2018) – Giai đoạn I (2016 – 2017) đạt công suất 3000TMN của CTCP Mía đường Sơn La.
41	Số 41/NQ-HDQT	16/05/2016	Thông nhất phê duyệt kế hoạch lựa chọn Nhà thầu các gói thầu thuộc Dự án đầu tư nâng công suất dây chuyền chế biến đường ổn định 4.000 TMN (giai đoạn 2016 – 2018) Giai đoạn I (2016 – 2017) đạt công suất 3000TMN của CTCP Mía đường Sơn La
42	Số 42/NQ-HDQT	25/05/2016	Phê duyệt kế hoạch bán 1000 tấn mật ri.
43	Số 43/NQ-HDQT	26/05/2016	Phê duyệt kế hoạch bán 343,5 tấn đường RS loại I và 1.000 tấn đường RS loại II.
44	Số 44/NQ-HDQT	30/05/2016	Phê duyệt kế hoạch bán 513,1 tấn đường vàng tinh khiết.
45	Số 45/NQ-HDQT	08/06/2016	Phê duyệt kế hoạch mua sắm vật tư phục vụ công tác kiểm tu sửa chữa lớn đợt 1 năm 2016.

**CÔNG TY CỔ PHẦN MÍA ĐƯỜNG SƠN LA**

Địa chỉ: km 34 quốc lộ 6, Thị trấn Hát Lót, Huyện Mai Sơn, Tỉnh Sơn La

Điện thoại: (0223) 843 274 - Fax: (0223) 843 406

E-mail: sls.miaduongsomla@gmail.com - Website: <http://www.miaduongsomla.vn>

46	Số 46/NQ-HĐQT	08/06/2016	Phê duyệt kế hoạch điều chỉnh số lượng đường khoán kinh doanh cho xí nghiệp Kinh doanh nông sản và TM và kế hoạch bán đường tận thu SX cuối vụ.
47	Số 47/NQ-HĐQT	10/06/2016	Phê duyệt kế hoạch bán nợ phải thu khó đòi của Công ty cổ phần Xi măng Bắc Cạn.
48	Số 48/NQ-HĐQT	18/06/2016	Phê duyệt kế hoạch mua sắm vật tư phục vụ công tác duy tu sửa chữa lớn đợt 2 năm 2016
49	Số 49/NQ-HĐQT	18/06/2016	Phê duyệt kế hoạch bổ sung thêm một số thiết bị cho dây chuyền đường RE; công tác đào tạo và tuyển dụng công nhân kỹ thuật và kế hoạch thuê đơn vị tư vấn và xây dựng hệ thống ISO cho sản xuất đường
50	Số 50/NQ-HĐQT	22/06/2016	Phê duyệt kế hoạch thuê bảo vệ chuyên nghiệp bảo vệ Công ty và sáp nhập phòng kiểm soát nội bộ vào phòng tổ chức hành chính.

TT	Số quyết định	Ngày	Nội dung
1	Số 06/QĐ-HĐQT	12/01/2016	Quyết định điều chỉnh thang bảng lương cơ bản của Công ty cổ phần Mía đường Sơn La.
2	Số 07/QĐ-HĐQT	12/01/2016	Quyết định điều chỉnh mức lương trên hệ số lương cơ bản của Công ty cổ phần Mía đường Sơn La.
3	Số 26/QĐ-HĐQT	04/02/2016	Quyết định phê duyệt Quỹ tiền lương thực hiện năm 2015.
4	Số 33/QĐ-HĐQT	01/03/2016	Quyết định sửa đổi, bổ sung Quy chế tổ chức bộ máy quản lý điều hành của Công ty cổ phần Mía đường Sơn La.
5	Số 34/QĐ-HĐQT	01/03/2016	Quyết định sửa đổi, bổ sung Quy chế mua sắm hàng hóa của Công ty cổ phần Mía đường Sơn La.
6	Số 54/QĐ-HĐQT	24/03/2016	Quyết định điều chỉnh đơn giá tiền lương khoán sản phẩm và Quỹ tiền lương kế hoạch niên vụ sản xuất 2015-2016.
7	Số 60/QĐ-HĐQT	11/04/2016	Quyết định thành lập Ban nghiệm thu các gói thầu thuộc Dự án đầu tư nâng cấp thiết bị và sản xuất đường tinh luyện tại Nhà máy đường Sơn La.
8	Số 71/QĐ-HĐQT	04/05/2016	Quyết định miễn nhiệm chức danh Phó Tổng giám đốc Công ty đối với Ông Bùi Hưng Thịnh.



CÔNG TY CỔ PHẦN MÍA ĐƯỜNG SƠN LA

Địa chỉ: km 34 quốc lộ 6, Thị trấn Hát Lót, Huyện Mai Sơn, Tỉnh Sơn La

Điện thoại: (0223) 843 274 - Fax: (0223) 843 406

E-mail: sls.miaduongsonla@gmail.com - Website: <http://www.miaduongsonla.vn>

9	Số 76/QĐ-HĐQT	15/025/2016	Quyết định miễn nhiệm chức danh Phó Tổng giám đốc Công ty đối với Ông Phạm Như Hóa.
10	Số 78/QĐ-HĐQT	16/05/2016	Quyết định phê duyệt Dự án đầu tư nâng công suất dây chuyền chế biến đường ổn định 4.000TMN (giai đoạn 2016-2018) – Giai đoạn I (2016-2017) đạt công suất 3000TMN.
11	Số 79/QĐ-HĐQT	16/05/2016	Quyết định phê duyệt lựa chọn nhà thầu các gói thầu thuộc Dự án đầu tư nâng công suất dây chuyền chế biến đường ổn định 4.000TMN (giai đoạn 2016-2018) – Giai đoạn I (2016-2017) đạt công suất 3000TMN.
12	Số 84/QĐ-HĐQT	30/05/2016	Quyết định phân bổ Quỹ khen thưởng điều hành năm 2015
13	Số 94/QĐ-HĐQT	01/06/2016	Quyết định kiện toàn lại Ban quản lý Dự án đầu tư nâng cấp thiết bị và sản xuất đường tinh luyện tại Nhà máy đường Sơn La.
14	Số 97/QĐ-HĐQT	02/06/2016	Quyết định thành lập Ban quản lý Dự án đầu tư nâng công suất dây chuyền chế biến đường ổn định 4.000TMN (giai đoạn 2016-2018) – Giai đoạn I (2016-2017) đạt công suất 3000TMN.
15	Số 121/ QĐ-HĐQT	23/06/2016	Quyết định sáp nhập phòng Kiểm soát nội bộ và phòng Tổ chức hành chính.



Hoạt động giám sát của HĐQT đối với Ban Tổng Giám đốc

Trong 6 tháng đầu năm 2016, Hội đồng Quản trị đã thực hiện nhiệm vụ giám sát hoạt động của Ban Tổng Giám đốc thông qua:

- Chủ tịch HĐQT tham dự và có ý kiến chỉ đạo trong các cuộc họp giao ban công tác định kỳ của Ban Tổng Giám đốc.
- Hội đồng quản trị theo dõi và nắm bắt quá trình điều hành sản xuất, kinh doanh thông qua các báo cáo, văn bản của Ban Tổng Giám đốc Công ty gửi Hội đồng quản trị.
- Hội đồng quản trị phối hợp với Ban kiểm soát tổ chức hoạt động kiểm tra, giám sát đối với hoạt động sản xuất, kinh doanh và kiểm tra tình hình chấp hành tuân thủ các quy định của Pháp luật đối với hoạt động của Công ty.
- Chủ tịch Hội đồng quản trị điều hành các hoạt động của Hội đồng quản trị theo đúng thẩm quyền, thực hiện hoàn thành các mục tiêu đã được Đại hội đồng cổ đông thông qua và Hội đồng quản trị ra quyết định.

d) Hoạt động của thành viên Hội đồng Quản trị độc lập không điều hành.



CÔNG TY CỔ PHẦN MÍA ĐƯỜNG SƠN LA

Địa chỉ: km 34 quốc lộ 6, Thị trấn Hát Lót, Huyện Mai Sơn, Tỉnh Sơn La

Điện thoại: (0223) 843 274 - Fax: (0223) 843 406

E-mail: sls.miaduongsomla@gmail.com -Website: http://www.miaduongsomla.vn

- Những thành viên Hội đồng Quản trị độc lập không điều hành đã tích cực tham gia quản trị công ty nói chung cũng như Ban Giám đốc nói riêng; đưa ra những đánh giá, những ý kiến khách quan nhằm mục tiêu cuối cùng là để kiện toàn công tác quản trị công ty; đồng thời hoàn thành nhiệm vụ của Hội đồng Quản trị được Đại hội đồng cổ đông giao phó.

e) Hoạt động của các tiểu ban trong Hội đồng Quản trị:

Hội đồng Quản trị Công ty Cổ phần Mía đường Sơn La không có tiểu ban trực thuộc.

f) Danh sách các thành viên Hội đồng Quản trị có chứng chỉ đào tạo về quản trị công ty: 01 thành viên là thạc sỹ kinh tế.

2. Ban Kiểm soát

a) Thành viên và cơ cấu của Ban kiểm soát

Thành viên BKS	Chức vụ	Ngày bắt đầu/ không còn là TV.BKS	Số buổi họp tham dự	Tỷ lệ	Lý do
1. Bà Nguyễn Thị Thủy	Trưởng ban	bổ nhiệm ngày 15/5/2016	1	25,00%	Tham gia BKS
2. Bà Trần Thị Bích Nhi	Trưởng ban	miễn nhiệm ngày 15/05/2016	3	75,00%	Thôi không tham gia BKS
3. Ông Nguyễn Minh Hùng	Thành viên		4	100,00%	
4. Ông Đặng Tuấn Thắng	Thành viên	bổ nhiệm ngày 15/5/2016	1	25,00%	Tham gia BKS

Trưởng Ban kiểm soát - Bà Nguyễn Thị Thủy (bổ nhiệm ngày 15/05/2016)

+ Họ và tên : NGUYỄN THỊ THỦY

+ Giới tính : Nữ

+ Năm sinh : 1960

+ Nơi sinh : Thị xã Thuận An, tỉnh Bình Dương

+Số CMND : số 280096294 do Công an tỉnh Bình Dương cấp ngày 30/10/2015

+ Quốc tịch : Việt Nam

**CÔNG TY CỔ PHẦN MÍA ĐƯỜNG SƠN LA**

Địa chỉ: km 34 quốc lộ 6, Thị trấn Hát Lót, Huyện Mai Sơn, Tỉnh Sơn La

Điện thoại: (0223) 843 274 - Fax: (0223) 843 406

E-mail: sls.miaduongsomla@gmail.com -Website: http://www.miaduongsomla.vn

- + Dân tộc : Kinh
- + Địa chỉ thường trú : 158KP Hưng Thọ, P Hưng Định, TX Thuận An, Bình Dương
- + Chỗ ở hiện tại : 158KP Hưng Thọ, P Hưng Định, TX Thuận An, Bình Dương
- + Số điện thoại :
- + Trình độ văn hóa : 10/10
- + Trình độ chuyên môn : Cử nhân kinh tế
- + Quá trình công tác :

Thời gian	Chức vụ công tác
+ 1985 - 1987	Cục Thuế Bình Dương
+ 1987 - 2014	CTCP Đường Bình Dương
+ 2014 đến nay	Công ty TNHH Kim Hà Việt
+ 5/2016 - đến nay	Trưởng ban kiểm soát công ty CP mía đường Sơn La

- + Chức vụ hiện nay : Trưởng ban kiểm soát công ty CP mía đường Sơn La
- + Chức vụ nắm giữ ở tổ chức khác : Thành viên Ban kiểm soát CTCP Đường Kon Tum
- + Hành vi vi phạm pháp luật : Không
- + Các khoản nợ đối với công ty : Không
- + Lợi ích liên quan đối với công ty : Không
- + Số cổ phần nắm giữ của cá nhân : Không
- + Số cổ phần đại diện : Không
- + Những người có liên quan nắm giữ cổ phiếu của Công ty. : Không

Trưởng ban kiểm soát - Trần Thị Bích Nhi (miễn nhiệm ngày 15/05/2016)

- + Họ và tên : **TRẦN THỊ BÍCH NHI**



CÔNG TY CỔ PHẦN MÍA ĐƯỜNG SƠN LA

Địa chỉ: km 34 quốc lộ 6, Thị trấn Hát Lót, Huyện Mai Sơn, Tỉnh Sơn La

Điện thoại: (0223) 843 274 - Fax: (0223) 843 406

E-mail: sls.miaduongsonla@gmail.com -Website: <http://www.miaduongsonla.vn>

- + Giới tính : Nữ
- + Năm sinh : 1964
- + Nơi sinh : Xã Đại Trạch, Huyện Bồ Trạch, tỉnh Quảng Bình
- + Số CMND : số 025493493 do Công an TPHCM cấp ngày 21/07/2011.
- + Quốc tịch : Việt Nam
- + Dân tộc : Kinh
- + Địa chỉ thường trú : 128/6 Bàn Cờ, phường 3, Quận 3, TP HCM
- + Chỗ ở hiện tại : 128/6 Bàn Cờ, phường 3, Quận 3, TP HCM
- + Số điện thoại : 0913485458
- + Trình độ văn hóa : 12/12
- + Trình độ chuyên môn : Cử nhân kinh tế
- + Quá trình công tác :

Thời gian	Chức vụ công tác
+ 12/1984 - 06/1989	Phụ trách kế toán trường dạy nghề nội thương Bình Trị Thiên
+ 07/1989 - 03/2010	Lần lượt là phó phòng kế toán, kế toán trưởng, phó TGD công ty Thương mại Quảng Trị
+ 04/2010 - 09/2013	Phó TGD Công ty Thương mại Quảng Trị
+ 5/2014 - 05/2016	TV BKS công ty Mía đường Sơn La
+ 5/2016 - đến nay	Thành viên HĐQT công ty Mía đường Sơn La

- + Chức vụ hiện nay : Thành viên HĐQT
- + Chức vụ nắm giữ ở tổ chức khác : Trưởng BKS công ty CP Đường Kon Tum
- + Hành vi vi phạm pháp luật : Không



CÔNG TY CỔ PHẦN MÍA ĐƯỜNG SƠN LA

Địa chỉ: km 34 quốc lộ 6, Thị trấn Hát Lót, Huyện Mai Sơn, Tỉnh Sơn La

Điện thoại: (0223) 843 274 - Fax: (0223) 843 406

E-mail: sls.miaduongsonla@gmail.com -Website: <http://www.miaduongsonla.vn>

- + Các khoản nợ đối với công ty : Không
- + Lợi ích liên quan đối với công ty : Không
- + Số cổ phần nắm giữ của cá nhân : Không
- + Số cổ phần đại diện : Không
- + Những người có liên quan nắm giữ cổ phiếu của Công ty. : Không

Thành viên ban kiểm soát - Nguyễn Minh Hùng

- + Họ và tên : NGUYỄN MINH HÙNG
- + Giới tính : Nam
- + Năm sinh : 1985
- + Nơi sinh : Bắc Ninh
- +Số CMND : Số 023875615 Công an TP Hồ Chí Minh cấp ngày 30/08/2001
- + Quốc tịch : Việt Nam
- + Dân tộc : Kinh
- + Địa chỉ thường trú : 31C khu phố 3, phường Thạch Mỹ Lợi, Q.2, TP. HCM
- + Chỗ ở hiện tại : Tiểu khu 1, thị trấn Hát Lót, huyện Mai Sơn, tỉnh Sơn La.
- + Số điện thoại : 0937738735
- + Trình độ văn hóa : 12/12
- + Trình độ chuyên môn : Trung cấp cấp thoát nước – Trường cao đẳng xây dựng số 2.
- + Quá trình công tác :

Thời gian	Chức vụ công tác
+ 1996 - 2003	Học sinh trường THPT cấp II – III Thủ Thiêm
+ 2003 - 2006	Sinh viên trường cao đẳng xây dựng số 2



CÔNG TY CỔ PHẦN MÍA ĐƯỜNG SƠN LA

Địa chỉ: km 34 quốc lộ 6, Thị trấn Hát Lót, Huyện Mai Sơn, Tỉnh Sơn La

Điện thoại: (0223) 843 274 - Fax: (0223) 843 406

E-mail: sls.miaduongsonla@gmail.com -Website: <http://www.miaduongsonla.vn>

+ 2007 - 2009	Nhân viên công ty cấp nước Sài Gòn
+ 2009 - 2010	Nhân viên công ty TNHH Thế Giới Sóng
+ 9/2010 – 10/2013	Nhân viên công ty TNHH Kim Hà Việt
+11/2013 – 30/10/2015	Nhân viên phòng tổ chức hành chính
+ 31/10/2015	TV. BKS Công ty CP Mía đường Sơn La
+ 11/2016 – 23/2/2016	Nhân viên phòng kiểm soát nội bộ.
+ 24/2/2016	Nhân viên phòng kế hoạch kinh doanh.

- + Chức vụ hiện nay : Nhân viên
- + Chức vụ nắm giữ ở tổ chức khác : Không
- + Hành vi vi phạm pháp luật : Không
- + Các khoản nợ đối với công ty : Không
- + Lợi ích liên quan đối với công ty : Không
- + Số cổ phần nắm giữ của cá nhân : Không
- + Số cổ phần đại diện : Không
- + Những người có liên quan nắm giữ cổ phiếu của Công ty. : Không

Thành viên ban kiểm soát - Đặng Tuấn Thắng

- + Họ và tên : ĐẶNG TUẤN THẮNG
- + Giới tính : Nam
- + Năm sinh : 1972
- + Nơi sinh : Nam Định
- +Số CMND : Số 011553668 Công an TP Hà Nội cấp ngày 23/05/2008

**CÔNG TY CỔ PHẦN MÍA ĐƯỜNG SƠN LA**

Địa chỉ: km 34 quốc lộ 6, Thị trấn Hát Lót, Huyện Mai Sơn, Tỉnh Sơn La

Điện thoại: (0223) 843 274 - Fax: (0223) 843 406

E-mail: sls.miaduongsomla@gmail.com -Website: <http://www.miaduongsomla.vn>

- + Quốc tịch : Việt Nam
- + Dân tộc : Kinh
- + Địa chỉ thường trú : 138A Giảng Võ, tập thể Bộ Y tế, P.Kim Mã, Q.Ba Đình, T.P Hà Nội
- + Chỗ ở hiện tại : 10B tập thể Công ty XD số 2 - 31 Dịch Vọng, Cầu Giấy, Hà Nội.
- + Số điện thoại : 0904.887.098
- + Trình độ văn hóa : 12/12
- + Trình độ chuyên môn : Kỹ sư Nông nghiệp
- + Quá trình công tác :

Thời gian	Chức vụ công tác
+ 1/1997 - 5/2005	Chuyên viên phòng nguyên liệu - Tổng công ty Mía đường I Việt Nam
+ 5/2005 - 9/2012	Giám đốc điều hành - Công ty truyền thông Lạc Việt.
+ 9/2012 - 6/2013	Phó Tổng Giám đốc - Công ty cổ phần nguyên liệu giấy An Hoà
+6/2013 - 9/2015	Phó Tổng Giám đốc - Công ty cổ phần mía đường Sơn Dương
+1/2016 đến nay	Trưởng phòng Kiểm soát nội bộ - Công ty cổ phần mía đường Sơn La

- + Chức vụ hiện nay : Trưởng phòng kiểm soát
- + Chức vụ nắm giữ ở tổ chức khác : Không
- + Hành vi vi phạm pháp luật : Không
- + Các khoản nợ đối với công ty : Không
- + Lợi ích liên quan đối với công ty : Không
- + Số cổ phần nắm giữ của cá nhân : Không
- + Số cổ phần đại diện : Không



CÔNG TY CỔ PHẦN MÍA ĐƯỜNG SƠN LA

Địa chỉ: km 34 quốc lộ 6, Thị trấn Hát Lót, Huyện Mai Sơn, Tỉnh Sơn La

Điện thoại: (0223) 843 274 - Fax: (0223) 843 406

E-mail: sls.miaduongsomla@gmail.com - Website: <http://www.miaduongsomla.vn>

+ Những người có liên quan nắm giữ cổ phiếu của Công ty: Không

Hoạt động của Ban kiểm soát:

Ngày 15/05/2016 Công ty cổ phần Mía đường Sơn La tổ chức Đại hội đồng cổ đông thường niên đã miễn nhiệm thành viên Ban kiểm soát có đơn từ nhiệm và bầu bổ sung thành viên Ban kiểm soát Công ty nhiệm kỳ 2013 - 2018;

Các thành viên đã thực hiện các nhiệm vụ theo Quy chế hoạt động của Ban Kiểm soát. Hoạt động của Ban kiểm soát đối với Hội đồng quản trị, Ban Giám đốc điều hành và cổ đông:

- Trong 6 tháng đầu năm 2016 BKS đã tổ chức 2 đợt kiểm tra hoạt động SXKD và thẩm định báo cáo tài chính của Công ty.
- Các thành viên BKS đã chủ động thực hiện nhiệm vụ được phân công bằng công tác kiểm tra, giám sát trực tiếp và thông qua báo cáo HĐQT và ban điều hành gửi BKS.
- Ban kiểm soát đã tham gia đầy đủ các cuộc họp của HĐQT và 1 số cuộc họp của ban điều hành. Thông qua việc kiểm tra, giám sát BKS đã kiến nghị với HĐQT và BĐH một số giải pháp tích cực trong công tác quản lý, điều hành, góp phần thực hiện thắng lợi nhiệm vụ SXKD 6 tháng đầu năm 2016 của Công ty.

Sự phối hợp hoạt động giữa BKS đối với HĐQT, Ban Giám đốc điều hành và các cán bộ quản lý khác: Trong 6 tháng đầu năm 2016 BKS luôn nhận được sự hợp tác tích cực của HĐQT và BĐH, các cuộc họp của HĐQT đều mời BKS tham gia, các chủ trương lớn, các quyết định quan trọng BĐH đều gửi tài liệu cho BKS. Phần lớn các đề xuất, kiến nghị của BKS đều được HĐQT và ban điều hành tiếp thu, ghi nhận và thực hiện.

3. Các giao dịch, thù lao và các khoản lợi ích của Hội đồng Quản trị, Ban Giám đốc và Ban kiểm soát

a) Lương, thưởng, thù lao, các khoản lợi ích

Họ và tên	Chức danh	Tiền lương	Thù lao
1. Ông Đặng Việt Anh	CT HĐQT	120.000.000	90.000.000
2. Ông Trần Ngọc Hiếu	TGD- PCTHĐQT	248.019.523	72.000.000
3. Ông Bùi Hưng Thịnh	Ủy viên HĐQT	110.513.774	32.000.000
4. Ông Phạm Như Hóa	Ủy viên HĐQT	139.513.773	36.000.000
5. Đặng Xuân Phúc	Ủy viên HĐQT - PGD	172.119.384	48.000.000



CÔNG TY CỔ PHẦN MÍA ĐƯỜNG SƠN LA

Địa chỉ: km 34 quốc lộ 6, Thị trấn Hát Lót, Huyện Mai Sơn, Tỉnh Sơn La

Điện thoại: (0223) 843 274 - Fax: (0223) 843 406

E-mail: sls.miaduongsonla@gmail.com -Website: <http://www.miaduongsonla.vn>

6. Ông Nguyễn Thắng	Ủy viên HĐQT		12.000.000
7. Trần Thị Bích Nhi	Ủy viên HĐQT	60.000.000	48.000.000
8. Bà Nguyễn Thị Thùy	Trưởng ban KS		12.000.000
9. Ông Nguyễn Minh Hùng	Thành viên BKS	6.000.000	18.000.000
10. Ông Đặng Tuấn Thắng	Thành viên BKS	-	4.500.000
Tổng cộng		856.166.454	372.500.000

b) Giao dịch cổ phiếu của cổ đông nội bộ:

Trong năm tài chính chuyển đổi các cổ đông nội bộ của Công ty Mía đường Sơn La không thực hiện giao dịch cổ phiếu nào.

c) Hợp đồng hoặc giao dịch với cổ đông nội bộ:

Trong năm tài chính chuyển đổi Công ty cổ phần mía đường Sơn La có giao dịch với mua bán với Công ty Thái Liên và Kim Hà Việt cụ thể:

Bán hàng

	Giá trị
Công ty trách nhiệm hữu hạn Thái Liên	67.990.266.663
Công ty trách nhiệm hữu hạn Kim Hà Việt	122.470.738.568

Mua hàng

Công ty TNHH Kim Hà Việt	64.012.000
--------------------------	------------

d) Việc thực hiện các quy định về quản trị công ty:

Năm tài chính chuyển đổi, Công ty cổ phần Mía đường Sơn La không có nội dung nào chưa thực hiện theo quy định pháp luật về quản lý công ty.



CÔNG TY CỔ PHẦN MÍA ĐƯỜNG SƠN LA

Địa chỉ: km 34 quốc lộ 6, Thị trấn Hát Lót, Huyện Mai Sơn, Tỉnh Sơn La

Điện thoại: (0223) 843 274 - Fax: (0223) 843 406

E-mail: sls.miaduongsonla@gmail.com -Website: <http://www.miaduongsonla.vn>

VI. Báo cáo tài chính

1. Ý kiến kiểm toán

Theo ý kiến chúng tôi, Báo cáo tài chính đã phản ánh trung thực và hợp lý, trên các khía cạnh trọng yếu tình hình tài chính của Công ty Cổ phần Mía đường Sơn La cho kỳ hoạt động kết thúc tại ngày 30/06/2016, cũng như kết quả sản xuất kinh doanh và tình hình lưu chuyển tiền tệ cho kỳ hoạt động kết thúc cùng ngày, phù hợp với Chuẩn mực Kế toán, Chế độ Kế toán doanh nghiệp Việt Nam và các quy định pháp lý có liên quan đến việc lập và trình bày Báo cáo tài chính.

2. Báo cáo tài chính được kiểm toán

Các Báo cáo tài chính: Bảng Cân đối kế toán; Báo cáo Kết quả hoạt động kinh doanh; Báo cáo lưu chuyển tiền tệ; Bản thuyết minh Báo cáo tài chính được gửi cho Ủy Ban Chứng Khoán Nhà Nước, Sở Giao dịch Chứng khoán Hà Nội, được công bố trên website của Công ty và hệ thống CIMS của Sở Giao dịch Chứng khoán Hà Nội và các phương tiện công bố thông tin khác;



CÔNG TY CỔ PHẦN MÍA ĐƯỜNG SƠN LA

Địa chỉ: km 34 quốc lộ 6, Thị trấn Hát Lót, Huyện Mai Sơn, Tỉnh Sơn La

Điện thoại: (0223) 843 274 - Fax: (0223) 843 406

E-mail: sls.miaduongsomla@gmail.com - Website: <http://www.miaduongsomla>

Số: 152 /2016/CPA HANOI - BCKT

BÁO CÁO KIỂM TOÁN

*Về Báo cáo tài chính cho kỳ hoạt động từ ngày 01/01/2016 đến ngày 30/06/2016
của Công ty Cổ phần Mía đường Sơn La*

Kính gửi:

CÁC CÔ ĐÔNG

HỘI ĐỒNG QUẢN TRỊ VÀ BAN TỔNG GIÁM ĐỐC

CÔNG TY CỔ PHẦN MÍA ĐƯỜNG SƠN LA

Chúng tôi, Công ty TNHH Kiểm toán và Kế toán Hà Nội (CPA HANOI) đã tiến hành kiểm toán Báo cáo tài chính kèm theo của Công ty Cổ phần Mía đường Sơn La được lập ngày 30/07/2016, trình bày từ trang 06 đến trang 38 bao gồm: Bảng cân đối kế toán tại ngày 30 tháng 06 năm 2016, Báo cáo kết quả hoạt động kinh doanh, Báo cáo lưu chuyển tiền tệ cho kỳ hoạt động kết thúc cùng ngày và Bản thuyết minh Báo cáo tài chính.

Trách nhiệm của Ban Giám đốc

Ban Giám đốc Công ty chịu trách nhiệm về việc lập và trình bày trung thực và hợp lý Báo cáo tài chính của Công ty theo chuẩn mực kế toán, chế độ kế toán doanh nghiệp Việt Nam và các quy định pháp lý có liên quan đến việc lập và trình bày báo cáo tài chính và chịu trách nhiệm về kiểm soát nội bộ mà Ban Giám đốc xác định là cần thiết để đảm bảo cho việc lập và trình bày báo cáo tài chính không có sai sót trọng yếu do gian lận hoặc nhầm lẫn.

Trách nhiệm của Kiểm toán viên

Trách nhiệm của chúng tôi là đưa ra ý kiến về Báo cáo tài chính này dựa trên kết quả của cuộc kiểm toán. Chúng tôi đã tiến hành kiểm toán theo các chuẩn mực kiểm toán Việt Nam. Các chuẩn mực này yêu cầu chúng tôi tuân thủ chuẩn mực và các quy định về đạo đức nghề nghiệp, lập kế hoạch và thực hiện cuộc kiểm toán để đạt được sự đảm bảo hợp lý về việc liệu báo cáo tài chính của công ty có còn sai sót trọng yếu hay không.

Chúng tôi tin tưởng rằng các bằng chứng kiểm toán mà chúng tôi đã thu thập được là đầy đủ và thích hợp làm cơ sở cho ý kiến kiểm toán của chúng tôi.



CÔNG TY CỔ PHẦN MÍA ĐƯỜNG SƠN LA

Địa chỉ: km 34 quốc lộ 6, Thị trấn Hát Lót, Huyện Mai Sơn, Tỉnh Sơn La

Điện thoại: (0223) 843 274 - Fax: (0223) 843 406

E-mail: sls.miaduongsonla@gmail.com -Website: <http://www.miaduongsonla>

Ý kiến của kiểm toán viên

Theo ý kiến chúng tôi, Báo cáo tài chính đã phản ánh trung thực và hợp lý, trên các khía cạnh trọng yếu tình hình tài chính của Công ty Cổ phần Mía đường Sơn La cho kỳ hoạt động kết thúc tại ngày 30/06/2016, cũng như kết quả sản xuất kinh doanh và tình hình lưu chuyển tiền tệ cho kỳ hoạt động kết thúc cùng ngày, phù hợp với Chuẩn mực Kế toán, Chế độ Kế toán doanh nghiệp Việt Nam và các quy định pháp lý có liên quan đến việc lập và trình bày Báo cáo tài chính.

Vấn đề khác

Báo cáo tài chính năm 2015 của Công ty đã được kiểm toán bởi công ty kiểm toán khác. Tại Báo cáo kiểm toán số 138/2016/BCKT- BCTCTH/CPA VIETNAM ngày 15/3/2016 về Báo cáo tài chính năm 2015 của Công ty, kiểm toán viên tiền nhiệm đã đưa ra ý kiến chấp nhận toàn phần.

Hà Nội, ngày 24 tháng 08 năm 2016

CÔNG TY TNHH KIỂM TOÁN VÀ KẾ TOÁN HÀ NỘI

Tổng Giám đốc

Kiểm toán viên

Nguyễn Ngọc Tinh

Giấy CNĐKHNKT số: 0132-2013-016-1

Nguyễn Thị Phần

Giấy CNĐKHNKT số: 0928-2013-016-1

BẢNG CÂN ĐỐI KẾ TOÁN

Tại ngày 30 tháng 06 năm 2016

Đơn vị tính: VNĐ

TÀI SẢN	Mã số	Thuyết minh	Số cuối kỳ	Số đầu năm
1	2	3	4	5
A.TÀI SẢN NGẮN HẠN	100		240.161.583.556	162.644.396.060
I.Tiền và các khoản tương đương tiền	110	V.1	913.023.046	7.859.638.449
1.Tiền	111		913.023.046	2.859.638.449
2.Các khoản tương đương tiền	112		-	5.000.000.000
II.Đầu tư tài chính ngắn hạn	120	V.2a	24.000.000.000	-
1. Đầu tư nắm giữ đến ngày đáo hạn	123		24.000.000.000	-
III.Các khoản phải thu ngắn hạn	130		158.331.170.691	112.844.583.566
1.Phải thu ngắn hạn của khách hàng	131	V.4.1	33.867.757.771	3.119.549.871
2.Trả trước cho người bán ngắn hạn	132	V.4.2	59.105.587.614	52.885.835.065
3.Phải thu về cho vay ngắn hạn	135	V.3	9.400.000.000	9.400.000.000
4.Các khoản phải thu ngắn hạn khác	136	V.5	65.099.105.900	56.190.098.865
5. Dự phòng các khoản phải thu ngắn hạn khó đòi (*)	137	V.6	(9.141.280.594)	(8.750.900.235)
8. Tài sản thiếu chờ xử lý	139		-	-
IV.Hàng tồn kho	140	V.7	56.512.493.445	37.253.146.076
1.Hàng tồn kho	141		56.512.493.445	37.253.146.076
2.Dự phòng giảm giá hàng tồn kho (*)	149		-	-
V.Tài sản ngắn hạn khác	150		404.896.374	4.687.027.969
1.Chi phí trả trước ngắn hạn	151	V.11.1	85.791.606	546.110.829
2. Thuế GTGT được khấu trừ	152		38.675.476	3.263.575.732
3. Thuế và các khoản khác phải thu Nhà nước	153	V.15b	280.429.292	877.341.408
B.TÀI SẢN DÀI HẠN KHÁC	200		166.899.438.162	100.075.501.014
I.Các khoản phải thu dài hạn	210		-	-
II.Tài sản cố định	220		138.672.621.671	87.968.439.447
1. Tài sản cố định hữu hình	221	V.8	137.786.449.876	86.996.167.652
- Nguyên giá	222		282.685.253.097	220.486.150.162
- Giá trị hao mòn lũy kế (*)	223		(144.898.803.221)	(133.489.982.510)
2. Tài sản cố định thuê tài chính	224		-	-
3. Tài sản cố định vô hình	227	V.9	886.171.795	972.271.795
- Nguyên giá	228		1.429.666.774	1.429.666.774
- Giá trị hao mòn lũy kế (*)	229		(543.494.979)	(457.394.979)
III. Bất động sản đầu tư	230		-	-
IV. Tài sản dở dang dài hạn	240		24.605.334.132	8.994.587.213
1. Chi phí xây dựng cơ bản dở dang	242	V.10	24.605.334.132	8.994.587.213
V. Đầu tư tài chính dài hạn	250	V.2b	3.000.000.000	3.000.000.000
1. Đầu tư góp vốn vào đơn vị khác	253		3.000.000.000	3.000.000.000
VI. Tài sản dài hạn khác	260		621.482.359	112.474.354
1. Chi phí trả trước dài hạn	261	V.11.2	621.482.359	112.474.354
TỔNG CỘNG TÀI SẢN	270		407.061.021.718	262.719.897.074

CÔNG TY CỔ PHẦN MÍA ĐƯỜNG SƠN LA

Địa chỉ: km 34 quốc lộ 6, Thị trấn Hát Lót, Huyện Mai Sơn, Tỉnh Sơn La

Điện thoại: (0223) 843 274 - Fax: (0223) 843 406

Báo cáo tài chính

Cho kỳ hoạt động

Kết thúc ngày 30/06/2016

BẢNG CÂN ĐỐI KÊ TOÁN

Tại ngày 30 tháng 06 năm 2016

(Tiếp theo)

Đơn vị tính: VND

NGUỒN VỐN	Mã số	Thuyết minh	Số cuối kỳ	Số đầu năm
1	2	3	4	5
C. NỢ PHẢI TRẢ	300		137.935.187.133	64.587.104.951
I. Nợ ngắn hạn	310		88.799.811.084	60.166.355.301
1. Phải trả người bán ngắn hạn	311	V.13	10.716.765.516	36.308.879.413
2. Người mua trả tiền trước ngắn hạn	312	V.14	35.459.642.501	11.514.642.501
3. Thuế và các khoản phải nộp Nhà nước	313	V.15a	2.317.088.928	1.461.980.578
4. Phải trả người lao động	314		7.813.053.393	2.587.105.226
5. Chi phí phải trả ngắn hạn	315	V.16	66.433.034	-
6. Phải trả ngắn hạn khác	319	V.17	2.113.441.271	654.089.977
7. Vay và nợ thuê tài chính ngắn hạn	320	V.12	23.635.006.721	4.626.778.526
8. Quỹ khen thưởng, phúc lợi	322		6.678.379.720	3.012.879.080
II. Nợ dài hạn	330		49.135.376.049	4.420.749.650
1. Vay và nợ thuê tài chính dài hạn	338	V.12	49.135.376.049	4.420.749.650
D. VỐN CHỦ SỞ HỮU	400		269.125.834.585	198.132.792.123
I. Vốn chủ sở hữu	410	V.18	269.125.834.585	198.132.792.123
1. Vốn góp của chủ sở hữu	411		68.000.000.000	68.000.000.000
- Cổ phiếu phổ thông có quyền biểu quyết	411a		68.000.000.000	68.000.000.000
- Cổ phiếu ưu đãi	411b		-	-
2. Thặng dư vốn cổ phần	412		3.998.638.028	3.998.638.028
3. Cổ phiếu quỹ (*)	415		-	-
4. Quỹ đầu tư phát triển	418		36.607.779.802	31.607.779.802
9. Quỹ hỗ trợ sắp xếp doanh nghiệp	419		6.800.000.000	5.996.867.306
10. Quỹ khác thuộc vốn chủ sở hữu	420		-	-
5. Lợi nhuận sau thuế chưa phân phối	421		153.719.416.755	88.529.506.987
- LNST chưa phân phối đến cuối kỳ trước	421a		48.226.374.293	53.861.175.939
- LNST chưa phân phối kỳ này	421b		105.493.042.462	34.668.331.048
II. Nguồn kinh phí và quỹ khác	430		-	-
TỔNG CỘNG NGUỒN VỐN	440		407.061.021.718	262.719.897.074

Sơn La, ngày 30 tháng 07 năm 2016

Người lập biểu

P.Trưởng phòng TCKT

Tổng Giám đốc

Nguyễn Thu Hồng

Nguyễn Thị Khương



Trần Ngọc Hiếu

BÁO CÁO KẾT QUẢ HOẠT ĐỘNG KINH DOANH

Cho kỳ hoạt động từ ngày 01/01/2016 đến 30/06/2016

Đơn vị tính: VNĐ

CHỈ TIÊU	Mã số	Thuyết minh	Từ 01/01/2016 đến 30/06/2016	Từ 01/01/2015 đến 30/06/2015
1	2	3	4	5
1. Doanh thu bán hàng và cung cấp dịch vụ	01	VI.1	425.667.570.504	390.245.372.234
2. Các khoản giảm trừ doanh thu	02		-	-
3. Doanh thu thuần về bán hàng và cung cấp DV	10		425.667.570.504	390.245.372.234
4. Giá vốn hàng bán	11	VI.2	310.181.696.679	332.895.385.582
5. Lợi nhuận gộp về bán hàng và cung cấp dịch vụ	20		115.485.873.825	57.349.986.652
6. Doanh thu hoạt động tài chính	21	VI.3	4.213.171.880	5.050.977.576
7. Chi phí tài chính	22	VI.4	2.416.186.156	128.375.002
- Trong đó: chi phí lãi vay	23		2.135.082.986	128.375.002
8. Chi phí bán hàng	25	VI.5	2.234.908.443	2.733.260.052
9. Chi phí quản lý doanh nghiệp	26	VI.6	9.167.637.018	9.614.900.698
10. Lợi nhuận thuần từ hoạt động kinh doanh	30		105.880.314.088	49.924.428.476
11. Thu nhập khác	31	VI.7	238.167.227	878.725.032
12. Chi phí khác	32	VI.8	28.526.737	85.138.015
13. Lợi nhuận khác	40		209.640.490	793.587.017
14. Tổng lợi nhuận kế toán trước thuế	50		106.089.954.578	50.718.015.493
15. Chi phí thuế TNDN hiện hành	51	VI.9	596.912.116	2.528.793.020
16. Chi phí thuế TNDN hoãn lại	52		-	-
17. Lợi nhuận sau thuế TNDN	60		105.493.042.462	48.189.222.473
18. Lãi cơ bản trên cổ phiếu	70	VI.11	15.514	7.087

Người lập biểu

Nguyễn Thu Hồng

P.Trưởng phòng TCKT

Nguyễn Thị Khương

Sơn La, ngày 30 tháng 07 năm 2016

Tổng Giám đốc



Trần Ngọc Hiếu

BÁO CÁO LƯU CHUYỂN TIỀN TỆ
(Theo phương pháp trực tiếp)
Cho kỳ hoạt động từ ngày 01/01/2016 đến 30/06/2016

Đơn vị tính: VND

Chỉ tiêu	Mã số	Thuyết minh	Từ 01/01/2016 đến 30/06/2016	Từ 01/01/2015 đến 30/06/2015
1	2	3	3	4
I. Lưu chuyển tiền từ hoạt động kinh doanh				
1. Tiền thu bán hàng, cung cấp dịch vụ và doanh thu khác	01		400.609.044.627	381.837.668.831
2. Tiền chi trả cho người cung cấp hàng hóa, dịch vụ	02		(270.335.243.427)	(157.097.049.444)
3. Tiền chi trả cho người lao động	03		(14.841.944.808)	(17.963.601.247)
4. Tiền chi trả lãi vay	04		(2.068.649.952)	(554.587.002)
5. Tiền chi nộp thuế thu nhập doanh nghiệp	05			(4.100.000.000)
6. Tiền thu khác từ hoạt động kinh doanh	06	VII.1	11.074.696.094	25.385.501.983
7. Tiền chi khác cho hoạt động kinh doanh	07	VII.2	(22.191.519.642)	(202.478.068.704)
Lưu chuyển tiền thuần từ hoạt động kinh doanh	20		102.246.382.892	25.029.864.417
II. Lưu chuyển tiền từ hoạt động đầu tư				
1. Tiền chi để mua sắm, xây dựng TSCĐ và các tài sản dài hạn khác	21		(46.137.976.110)	(471.984.060)
2. Tiền thu từ thanh lý, nhượng bán TSCĐ và các tài sản dài hạn khác	22			
3. Tiền chi cho vay, mua các công cụ nợ của đơn vị khác	23		(159.050.000.000)	
4. Tiền thu hồi cho vay, bán lại các công cụ nợ của đơn vị khác	24		134.326.941.350	
5. Tiền chi đầu tư góp vốn vào đơn vị khác	25			
6. Tiền thu hồi đầu tư góp vốn vào đơn vị khác	26			
7. Tiền thu lãi cho vay, cổ tức và lợi nhuận được chia	27		1.755.862.419	
Lưu chuyển tiền thuần từ hoạt động đầu tư	30		(69.105.172.341)	(471.984.060)
III. Lưu chuyển tiền từ hoạt động tài chính				
1. Tiền vay ngắn hạn, dài hạn nhận được	33		105.645.629.985	
2. Tiền chi trả nợ gốc vay	34		(118.533.455.939)	(15.000.000.000)
3. Tiền chi trả nợ thuê tài chính	35			
4. Cổ tức, lợi nhuận đã trả cho chủ sở hữu	36		(27.200.000.000)	(397.400.000)
Lưu chuyển tiền thuần từ hoạt động tài chính	40		(40.087.825.954)	(15.397.400.000)
Lưu chuyển tiền thuần trong kỳ	50		(6.946.615.403)	9.160.480.357
Tiền và tương đương tiền đầu kỳ	60		7.859.638.449	10.695.294.846
ảnh hưởng của thay đổi tỷ giá quy đổi ngoại tệ	61			
Tiền và tương đương tiền cuối kỳ	70		913.023.046	19.855.775.203

Sơn La, ngày 30 tháng 07 năm 2016

Người lập biểu

P.Trường phòng TCKT **Tổng Giám đốc**

Uluon



Trần Ngọc Kiều