

CÔNG TY CỔ PHẦN SỢI PHÚ BÀI



BÁO CÁO THƯỜNG NIÊN
NĂM 2016



Phú Bài, ngày tháng 04 năm 2017

BÁO CÁO THƯỜNG NIÊN NĂM 2016

I/ THÔNG TIN CHUNG:

1) Khái quát:

- Tên giao dịch: CÔNG TY CP SỢI PHÚ BÀI
- Giấy chứng nhận đăng ký kinh doanh số: 3103000053, cấp ngày 14/01/2003; Giấy chứng nhận đăng ký doanh nghiệp, mã số: 3300352720, đăng ký thay đổi lần 7 ngày 03/02/2016; Nơi cấp: Phòng Đăng ký Kinh doanh - Sở Kế hoạch và Đầu tư Tỉnh Thừa Thiên Huế.
- Địa chỉ: Đường số 1, KCN Phú Bài, Phường Phú Bài, Thị xã Hương Thủy, Tỉnh Thừa Thiên Huế, Việt Nam.
- Số điện thoại: 054-3863240/ 3863367; - Số fax: 054-3863363
- Website: <http://phubaispinning.com>
- Vốn điều lệ: 50.000.000.000 đồng (Năm mươi tỷ đồng);
- Mệnh giá cổ phần: 10.000 đồng;
- Tổng số cổ phần: 5.000.000
- Mã cổ phiếu (nếu có):

2) Quá trình hình thành và phát triển:

Công ty Cổ phần Sợi Phú Bài là đơn vị thành viên của Tập đoàn Dệt May Việt Nam, được thành lập và chính thức đi vào hoạt động SXKD từ ngày 01 tháng 03 năm 2003. Công ty chuyên sản xuất Sợi các loại cung cấp cho thị trường nội địa và xuất khẩu và kinh doanh nguyên vật liệu, thiết bị ngành kéo Sợi.

Với dây chuyền kéo sợi 50.000 cọc sợi được đầu tư với máy móc thiết bị đồng bộ, công nghệ tiên tiến, hiện đại của các hãng chế tạo nổi tiếng của Châu Âu và Nhật Bản; CBCNV Công ty nhiệt tình năng động trong công việc, nhanh nhạy tiếp thu công nghệ mới, có nhiều kinh nghiệm, cần cù chịu khó vượt qua mọi khó khăn, luôn hoàn thành công việc được giao; đặc biệt, trong quá trình sản xuất kinh doanh, nhờ có sự quan tâm hỗ trợ tích cực về mặt kỹ thuật, việc áp dụng phương pháp điều hành quản lý chặt chẽ về mọi mặt của Ban Tổng giám đốc Công ty và các Cán bộ điều hành quản lý, nên trong các năm qua sản phẩm sợi và thương hiệu của Công ty đã và đang được khách hàng trong và ngoài nước đánh giá cao, khẳng định đẳng cấp về thương hiệu **Sợi Phú Bài** trên thị trường. Công ty luôn đảm bảo duy trì 60 - 70% sản lượng các mặt hàng sợi để xuất khẩu trực tiếp đến các nước Châu Âu, Nhật Bản, Hàn Quốc, Thổ Nhĩ Kỳ, Ai Cập, ..v.v..

3) Những thành tích được ghi nhận trong các năm qua:

3.1- Công ty đã được Chính phủ Nước Cộng hòa Xã hội Chủ nghĩa Việt Nam tặng cờ: “Đơn vị dẫn đầu phong trào thi đua” các năm 2006, 2007, 2011, 2012, 2014, 2015

3.2- Bằng khen của UBND tỉnh Thừa Thiên Huế: “Có thành tích xuất sắc trong sản xuất kinh doanh, góp phần phát triển kinh tế xã hội trên địa bàn tỉnh” các năm 2008, 2009, 2013, 2015

3.3- Bằng khen của Bộ Công Thương: “Có thành tích trong phong trào thi đua SXKD, là doanh nghiệp tiêu biểu ngành Dệt May Việt Nam 2009” và “Doanh nghiệp xuất khẩu uy tín trong năm 2010”, tặng cờ: “Đơn vị dẫn đầu phong trào thi đua năm 2013”.

3.4- Bằng khen của Hiệp hội Dệt May Việt Nam: “Đã có thành tích xuất sắc trong phong trào thi đua lao động sản xuất kinh doanh, Doanh nghiệp tiêu biểu ngành Dệt May Việt Nam” năm 2008- 2009-2010.

3.5- Giấy khen của Tổng cục thuế: “Có thành tích chấp hành tốt các chính sách thuế năm 2008”.

3.6- Tập đoàn Dệt May Việt Nam tặng cờ: “Đơn vị thi đua xuất sắc năm 2009”.

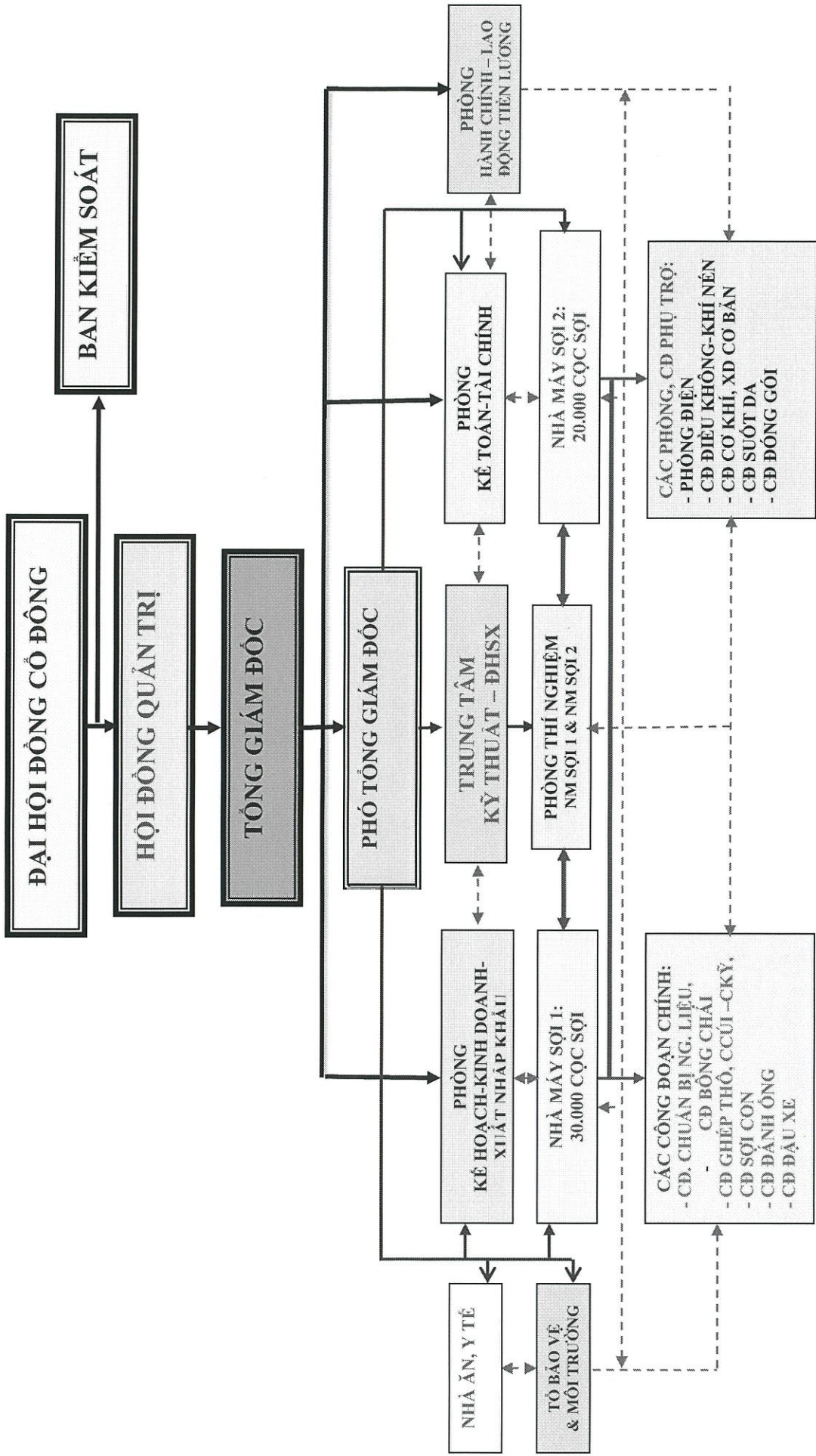
3.7- Bằng khen của Chủ tịch Phòng Thương mại và Công nghiệp Việt Nam: “Công ty Cổ phần Sợi Phú Bài đã có nhiều đóng góp tích cực vào sự phát triển cộng đồng Doanh nghiệp Việt Nam năm 2010”.

4) Ngành nghề và địa bàn kinh doanh:

- Ngành nghề kinh doanh chính: Sản xuất và kinh doanh Sợi các loại.
- Địa bàn kinh doanh: cung cấp cho thị trường nội địa và xuất khẩu.

5) Thông tin về mô hình quản trị, tổ chức kinh doanh và bộ máy quản lý:

SƠ ĐỒ CƠ CẤU TỔ CHỨC VÀ BỘ MÁY QUẢN LÝ CỦA CÔNG TY CỔ PHẦN SỢI PHÚ BÀI



Chú thích: —————> Quan hệ trực tiếp
 <-----> Quan hệ hỗ trợ

- **Đại hội đồng cổ đông:** Đại hội đồng cổ đông là cơ quan có thẩm quyền cao nhất của Công ty, gồm tất cả các Cổ đông có quyền biểu quyết.

- **Hội đồng quản trị:** là Cơ quan quản lý của Công ty do Đại hội đồng cổ đông bầu chọn, có toàn quyền nhân danh Công ty để quyết định, thực hiện các quyền và nghĩa vụ của Công ty không thuộc thẩm quyền của Đại hội đồng cổ đông.

Từ tháng 01/2003 đến ngày 03/02/2016: Chủ tịch Hội đồng quản trị là Người đại diện theo pháp luật của Công ty.

- **Ban kiểm soát:** Là tổ chức thay mặt cổ đông kiểm soát các hoạt động sản xuất kinh doanh, quản trị và điều hành Công ty.

- **Tổng Giám đốc:** là người điều hành công việc kinh doanh hàng ngày của Công ty; chịu sự giám sát của Hội đồng quản trị và chịu trách nhiệm trước Hội đồng quản trị và trước pháp luật về việc thực hiện các quyền và nhiệm vụ được giao.

Từ 03/02/2016 đến nay: Tổng Giám đốc Công ty là Người đại diện theo pháp luật của Công ty.

- **Phó Tổng Giám đốc:** là người tham mưu và giúp việc cho Tổng Giám đốc Công ty; trực tiếp điều hành quản lý một số hoạt động của Công ty theo sự ủy quyền và phân công nhiệm vụ của Tổng Giám đốc Công ty. Phó Tổng Giám đốc chịu trách nhiệm trước Tổng Giám đốc Công ty và trước pháp luật hiện hành về những công việc được phân công và ủy quyền.

- **Các phòng nghiệp vụ tham mưu giúp việc:**

- + Phòng Hành chính;
- + Phòng Kế toán – Tài chính;
- + Phòng Kế hoạch – Kinh doanh – Xuất nhập khẩu;
- + Phòng Kỹ thuật – Điều hành sản xuất

- **Các đơn vị trực thuộc:** Công ty CP Sợi Phú Bài có 02 đơn vị trực thuộc, gồm: Chi nhánh Nhà máy Sợi Phú Xuyên và Văn phòng đại diện tại Thành phố Hồ Chí Minh.

6) Các công ty liên quan:

6.1- Tổ chức nắm giữ trên 50% Vốn điều lệ của Công ty CP Sợi Phú Bài hiện nay: Tập đoàn Dệt May Việt Nam nắm giữ 53,845% Vốn điều lệ, tương ứng 2.692.270 cổ phần; mệnh giá: 10.000 đồng/cổ phần

6.2- Tình hình đầu tư tại vào các công ty liên quan (tính đến ngày 31/12/2016):

TT	Các công ty liên quan	Năng lực (cọc sợi)	Vốn điều lệ (1.000 đồng)	Vốn SPB góp (1.000 đồng)	Tỷ lệ góp vốn (%)
1)	Công ty CP Sợi Phú Bài 2	19.200	50.000.000	24.000.000	48,00
2)	Công ty CP Sợi Đông Phú	10.000	28.000.000	1.075.000	3,839

7) Định hướng phát triển:

7.1- Các mục tiêu chủ yếu của Công ty:

- Duy trì sản lượng, ổn định chất lượng, tiếp tục khẳng định thương hiệu **Sợi Phú Bài** trên thị trường trong nước và quốc tế.

- Mở rộng thị trường, tăng cường tìm kiếm khách hàng lớn, tiềm năng với đơn hàng lớn, có giá tốt, linh hoạt chuyển đổi mặt hàng trên dây chuyền sản xuất, phát triển mặt hàng mới nhằm đem lại hiệu quả cao.

- Nâng cao thu nhập, đảm bảo ổn định đời sống CBCNV.

7.2 Chiến lược phát triển trung và dài hạn:

+ Mặt hàng:

- Sản xuất các mặt hàng sợi khác biệt để cung cấp cho thị trường các mặt hàng có giá cao, ít cạnh tranh.

- Tham gia chuỗi cung ứng Sợi–Dệt–Nhuộm–May của Tập đoàn Dệt May Việt Nam.

+ **Con người:** Trong thời gian tới, Công ty tiếp tục đào tạo tại chỗ, chuyên sâu nâng cao tay nghề cho một số kỹ sư chuyên ngành sợi, điện, điện tử, cơ khí và công nhân lành nghề để chuẩn bị cho dự án đầu tư mới.

+ Đầu tư:

- Chiến lược trung hạn: Trong năm 2017 – 2018, Công ty đầu tư bổ sung một số máy móc thiết bị nhỏ lẻ tại Công ty CP Sợi Phú Bài và Chi nhánh Nhà máy Sợi Phú Xuyên nhằm kịp thời tăng cường sự ổn định dây chuyền sản xuất và cải thiện chất lượng sản phẩm ở các công đoạn (do phải giảm tốc độ sản xuất của các máy hiện có xuống thấp hơn nhiều so với trước đây) và nâng cao một phần sản lượng sản xuất hàng tháng.

- Chiến lược dài hạn: Công ty Cổ phần Sợi Phú Bài nghiên cứu thực hiện dự án đầu tư mở rộng 01 nhà máy kéo sợi mới trên diện tích đất còn trống khoảng 6.000 m² của Công ty, quy mô khoảng 10.000 cọc sợi, với toàn bộ máy móc thiết bị sản xuất chính đồng bộ của các nước nhóm G7 và các máy móc, trang thiết bị phụ trợ khác của Châu Âu, Châu Á.

II/ TÌNH HÌNH HOẠT ĐỘNG SXKD TRONG NĂM 2016:

1- Tình hình chung:

Trong năm 2016, tình hình kinh tế chung trong nước và trên thế giới còn nhiều biến động; Giá nguyên liệu và giá bán thay đổi nhiều. Tình hình thị trường ngày càng cạnh tranh khốc liệt, tiền điện tăng, tiền lương tối thiểu tăng, tỷ giá ngoại tệ liên tục biến động dẫn đến các chi phí tăng theo tương ứng ảnh hưởng đến việc thực hiện các kế hoạch SXKD của Công ty. Tuy nhiên, kết quả trong năm 2016 của Công ty rất đáng được ghi nhận.

2- Một số chỉ tiêu Công ty đã thực hiện trong năm 2016:

Chỉ tiêu	TH 2015	KH 2016	TH 2016	TH 2016/ KH 2016	TH 2016/ TH 2015
Sản lượng sản xuất (Tấn)	13.565	14.150	13.470	95,20%	99,30%
Doanh thu (Triệu đồng)	762.000	810.000	725.000	89,50%	95,14%
Lương bình quân CBCNV (triệu đồng/người/tháng)	6,5		6,8		104,62%
Lợi nhuận trước thuế (Triệu đồng)	52.820	50.000	42.920	85,84%	81,25%

3- Tổ chức và nhân sự:

3.1- Danh sách Ban điều hành:

STT	Họ và tên	Chức vụ	Số lượng cổ phần nắm giữ	Tỷ lệ sở hữu/ Vốn điều lệ
1	Bà Trần Thị Kim Chi	Tổng Giám đốc	6.738	0,13%
2	Ông Trần Quang Vinh	Phó Tổng Giám đốc	5.922	0,12%
3	Ông Lê Hồng Quân	Phó Tổng Giám đốc	1.170	0,02%
4	Bà Hoàng Thái Trúc	Trưởng phòng Kế toán – Tài chính	35.984	0,72%

1- Bà Trần Thị Kim Chi – Phó Tổng Giám đốc:

- + Ngày tháng năm sinh: 03/09/1967
- + Nơi sinh: Xã Quảng Lộc, Huyện Quảng Điền, Tỉnh Thừa Thiên Huế.
- + Nơi ở hiện tại: Số nhà 5/2 Đường Phan Văn Trị, Phường Tây Lộc, Thành phố Huế, Tỉnh Thừa Thiên Huế.
- + Quốc tịch: Việt Nam
- + Trình độ chuyên môn: Cử nhân Kinh tế_ chuyên ngành Kế toán.
- + Số lượng cổ phần sở hữu cá nhân: 6.738 cổ phần, chiếm 0,13% Vốn điều lệ.

2- Ông Trần Quang Vinh – Phó Tổng Giám đốc:

- + Ngày tháng năm sinh: 27/09/1977
- + Nơi sinh: Xã Thủy An, Thành phố Huế, Tỉnh Thừa Thiên Huế
- + Nơi ở hiện tại: Số nhà 1/18, Đường Hoàng Quốc Việt, Phường An Đông, Thành phố Huế, Tỉnh Thừa Thiên Huế
- + Quốc tịch: Việt Nam
- + Trình độ chuyên môn: Cử nhân Khoa học_ chuyên ngành tiếng Anh
- + Số lượng cổ phần sở hữu cá nhân: 5.922 cổ phần, chiếm 0,12% Vốn điều lệ.

*** Đã chấm dứt hợp đồng lao động kể từ ngày 01/01/2017.**

3- Ông Lê Hồng Quân – Phó Tổng Giám đốc:

- + Ngày tháng năm sinh: 02/07/1974
- + Nơi sinh: Xã Nghĩa Ninh, Thị xã Đồng Hới, Tỉnh Quảng Bình

- + Nơi ở hiện tại: Số nhà 4/1, Đường Dương Thiệu Tước, Phường Thủy Dương, Thị xã Hương Thủy, Tỉnh Thừa Thiên Huế
- + Quốc tịch: Việt Nam
- + Trình độ chuyên môn: Kỹ sư Điện tử - Viễn thông.
- + Số lượng cổ phần sở hữu cá nhân: 1.170 cổ phần, chiếm 0,02% Vốn điều lệ.

4- Bà Hoàng Thái Trúc – Trưởng phòng Kế toán – Tài chính:

- + Ngày tháng năm sinh: 27/06/1984
- + Nơi sinh: Thủy Dương, Hương Thủy, TT.Huế
- + Nơi ở hiện tại: Số nhà 93, Đường Ngự Bình, Phường An Cựu, Thành phố Huế, Tỉnh Thừa Thiên Huế
- + Quốc tịch: Việt Nam
- + Trình độ chuyên môn: Cử nhân Kinh tế_ chuyên ngành Kế toán
- + Số lượng cổ phần sở hữu cá nhân: 35.984 cổ phần, chiếm 0,72 % Vốn điều lệ.

3.2- Số lượng cán bộ công nhân viên:

Tính đến ngày 31/12/2016, tổng số lao động của Công ty là 798 người; Trong đó: Công ty CP Sợi Phú Bài có 656 người và Chi nhánh Nhà Máy Sợi Phú Xuyên có 142 người. Tiền lương bình quân: 6,8 triệu đồng/người/tháng.

Cơ cấu lao động của Công ty thể hiện như sau:

Phân loại lao động	Tại ngày 31/12/2016	
	Số lượng	Tỷ lệ
I/ Theo trình độ Lao động		
1. Trình độ Đại học và trên Đại Học	35	4,38%
2. Trình độ cao đẳng	5	0,63%
3. Trình độ trung cấp	14	1,75%
4. Lao động khác (PTTH + THCS)	744	93,24%
II/ Theo tính chất của hợp đồng lao động		
1. Hợp đồng có thời hạn dưới 1 năm	44	5,51%
2. Hợp đồng có thời hạn từ 1-3 năm	49	6,14%
3. Hợp đồng không xác định thời hạn	705	88,35%

4- Tình hình tài chính:

a) Tình hình tài chính

ĐVT: Triệu đồng

Chỉ tiêu	Năm 2015	Năm 2016	Tỷ lệ % tăng, giảm
Tổng giá trị tài sản	309.416	261.635	84,55%
Doanh thu thuần	762.000	725.000	95,14%
Lợi nhuận từ hoạt động kinh doanh	52.334	42.175	80,58%
Lợi nhuận khác	489	745	152,35%

Lợi nhuận trước thuế	52.823	42.920	81,25%
Lợi nhuận sau thuế	43.040	37.112	86,22%
Tỷ lệ lợi nhuận trả cổ tức dự kiến	79.31%/VĐL 50 tỷ đồng	55%/VĐL 50 tỷ đồng	

b) Các chỉ tiêu tài chính chủ yếu:

Chỉ tiêu	Năm 2015	Năm 2016	Tỷ lệ % tăng, giảm
<i>1. Chỉ tiêu về khả năng thanh toán</i>			
+ Hệ số thanh toán ngắn hạn:			
Tài sản ngắn hạn/Nợ ngắn hạn	133,45	128,28	96,12%
+ Hệ số thanh toán nhanh:			
<u>Tài sản ngắn hạn - Hàng tồn kho</u> Nợ ngắn hạn	73,77	62,97	85,35%
<i>2. Chỉ tiêu về cơ cấu vốn</i>			
+ Hệ số Nợ/Tổng tài sản	62,57	63,62	101,68%
+ Hệ số Nợ/Vốn chủ sở hữu	167,15	174,90	104,64%
<i>3. Chỉ tiêu về năng lực hoạt động</i>			
+ Vòng quay hàng tồn kho:			
Giá vốn hàng bán/Hàng tồn kho bình quân	6,72	5,72	85,12%
Doanh thu thuần/Tổng tài sản	2,38	2,67	112,18%
<i>4. Chỉ tiêu về khả năng sinh lời</i>			
+ Hệ số Lợi nhuận sau thuế/Doanh thu thuần	5,82	5,32	91,40%
+ Hệ số Lợi nhuận sau thuế/Vốn chủ sở hữu	37,16	38,99	104,92%
+ Hệ số Lợi nhuận sau thuế/Tổng tài sản	13,91	14,18	101,94%
+ Hệ số Lợi nhuận từ hoạt động kinh doanh/Doanh thu thuần.	7,08	6,04	85,31%

5- Cơ cấu cổ đông, thay đổi vốn đầu tư của chủ sở hữu:

5.1- Thông tin cổ phần:

- Số lượng cổ phần: 5.000.000 cổ phần.
- Mệnh giá cổ phần: 10.000 đồng.
- Số cổ phiếu phổ thông: 5.000.000 cổ phần.
- Số cổ phiếu đang lưu hành: 5.000.000 cổ phần.
- Số cổ phần chuyển nhượng tự do: 5.000.000 cổ phần.
- Số cổ phần bị hạn chế chuyển nhượng: 0 cổ phần.

5.2- Cơ cấu cổ đông:

TT	Cơ cấu cổ đông	Số lượng cổ đông	Cổ phiếu sở hữu	Số tiền (VNĐ)	Tỷ lệ trên vốn thực có (%)
1	Cổ đông trong nước	99	5.000.000	50.000.000.000	100%
	- Cá nhân	96	1.199.574	11.995.740.000	24%
	- Tổ chức	3	3.800.426	38.004.260.000	76%
2	Cổ đông nước ngoài	0	0	0	0%
	- Cá nhân	0	0	0	0
	- Tổ chức	0	0	0	0
	Tổng cộng	99	5.000.000	50.000.000.000	100%

5.3- Danh sách các cổ đông lớn của Công ty CP Sợi Phú Bài

TT	Tên cổ đông pháp nhân	Địa chỉ	Ngành nghề kinh doanh	Số CP nắm giữ / VĐL	Tỷ lệ nắm giữ / VĐL
1/	Tập đoàn Dệt May Việt Nam (Vinatex)	Tòa nhà Sentimental_ Số 41A Lý Thái Tổ, Quận Hoàn Kiếm, Tp. Hà Nội	Sản xuất kinh doanh Sợi, Dệt-Nhuộm, May	2.692.270	53,845 %
2/	Công ty CP Bông Việt Nam (VCC)	Lô I, Số 15- 16- 17, Đường D2, Phường 25, Quận Bình Thạnh, Tp. Hồ Chí Minh	Sản xuất, kinh doanh, xuất nhập khẩu bông xơ và sợi bông, giống bông, cây trồng nông nghiệp, sản phẩm dệt-may; trồng bông vải	886.525	17,730 %
3/	Công ty CP Dệt May Huế (Huegatex)	Số 122 Đường Dương Thiệu Tước, Phường Thủy Dương, Thị xã Hương Thủy, Tỉnh Thừa Thiên Huế	Sản xuất kinh doanh, xuất nhập khẩu sản phẩm sợi, vải, hàng may mặc	221.631	4,430%

6- Báo cáo tác động liên quan đến môi trường và xã hội của Công ty:

6.1- Nguồn nguyên vật liệu được sử dụng trong năm 2016:

STT	Tên nguyên vật liệu	Đơn vị	Số lượng nguyên vật liệu sử dụng năm 2016
1	Bông	Kg	5.510.063,29
2	Xơ	Kg	9.435.307,00
3	Thùng	Cái	473.280,00
4	Giấy cảm nhiệt	Cuộn	2.050,00
5	Bao PP trắng	Cái	4.400,00
6	Túi PE	Kg	18.636,20
7	Ổng côn	Cái	7.640.843,30

6.2- Tiêu thụ năng lượng:

Do đặc thù sản xuất, Công ty chúng tôi sử dụng nguồn năng lượng điện với mức tiêu thụ điện 38 triệu Kwh/năm.

6.3- Tiêu thụ nước:

Để đảm bảo lượng nước tiêu thụ cho hoạt động sản xuất và sinh hoạt, Công ty hiện đang sử dụng nguồn nước sạch được cung cấp bởi Công ty TNHH NN MTV Xây dựng và Cấp nước Thừa Thiên Huế.

Hiện tại, Công ty đang chú trọng việc tái chế và tái sử dụng nước tại Công ty được sử dụng cho hệ thống làm mát nhà xưởng.

6.4- Tuân thủ pháp luật về bảo vệ môi trường:

Trong quá trình hoạt động sản xuất, Công ty luôn thực hiện nghiêm chỉnh Luật Bảo vệ môi trường của Nhà nước. Công ty thường xuyên áp dụng các biện pháp bảo vệ môi trường đã đề ra trong các báo cáo ĐTM, hoàn chỉnh hệ thống xử lý nước thải đạt tiêu chuẩn Việt Nam, không gây ô nhiễm và không làm ảnh hưởng xấu đến chất lượng môi trường trong khu vực.

6.5- Chính sách liên quan đến người lao động:

- Duy trì thực hiện các chính sách hỗ trợ cho người lao động, cụ thể:
 - + Đối với các CBCNV có thời gian làm việc tại Công ty từ 9 đến 10 năm trở lên thì ngoài tiền lương còn được hưởng thêm phụ cấp thời gian công tác hàng tháng.
 - + Công ty kết hợp với Công đoàn tổ chức cho CBCNV tham quan nghỉ mát trong nước ít nhất 1 lần trong năm.
 - + Tổ chức ăn giữa ca và ăn đêm cho người lao động với chất lượng đảm bảo, vệ sinh, an toàn thực phẩm.
 - + Người lao động được hỗ trợ đi lại bằng xe đưa đón của Công ty.
- Năm 2016, công ty đã tổ chức khám sức khỏe định kỳ cho tất cả CBCNV. Thực hiện đầy đủ các chế độ bảo hiểm xã hội, bảo hiểm y tế, bảo hiểm thất nghiệp cho CBCNV.

- Ngoài ra, công ty cũng đã có hỗ trợ chi phí đào tạo, tham quan công tác để CBCNV có thể nâng cao kỹ năng nghiệp vụ phục vụ cho công việc.

6.6- Về công tác xã hội từ thiện và các hoạt động vì cộng đồng:

- Công ty đã cùng với Công đoàn kịp thời thăm hỏi những người lao động bị ốm đau hoặc mức bệnh hiểm nghèo; Động viên, ủng hộ, giúp đỡ các công nhân, các gia đình gặp điều kiện hoàn cảnh khó khăn với phương châm “Lá lành đùm lá rách”, nên người lao động luôn yên tâm làm việc và gắn bó lâu dài với Công ty, cùng nhau đoàn kết phấn đấu hoàn thành nhiệm vụ của Công ty giao.

- Luôn tích cực hưởng ứng vận động CBCNV Công ty cùng tham gia đóng góp các công tác bảo trợ xã hội như: ủng hộ người nghèo, ủng hộ các quỹ đền ơn đáp nghĩa, ...

- Ủng hộ kinh phí hoạt động cho các tổ chức đoàn thể trên địa bàn Tỉnh Thừa Thiên Huế; Ủng hộ chi phí cho cuộc đua trải truyền thống của Thị xã Hương Thủy; Chi tiền ủng hộ kinh phí đón Tết cổ truyền cho Hội viên Hội người mù Thị xã Hương Thủy; Chi tiền hỗ trợ kinh phí hoạt động cho Hội hưu trí ngành Dệt May ở Tỉnh TT-Huế.

III/ BÁO CÁO VÀ ĐÁNH GIÁ CỦA BAN TỔNG GIÁM ĐỐC CÔNG TY:

1- Tình hình hoạt động sản xuất kinh doanh:

1.1- Thuận lợi:

- Công ty đang có lợi thế về Thương hiệu và Lao động lành nghề:
- + Thương hiệu “Sợi Phú Bài” có chất lượng và dịch vụ hậu mãi tốt.
- + Đội ngũ CBCNV có nhiều kinh nghiệm, nhiệt tình trong công việc.
- Công ty duy trì hiệu quả SXKD khá ổn định.

1.2- Khó khăn:

- Nhu cầu tiêu thụ sợi trên thị trường trong nước và quốc tế giảm mạnh làm cho việc tiêu thụ khó khăn.

- Giá nguyên liệu đầu vào tăng nhưng giá bán sợi không tăng hoặc tăng rất ít.

- Chi phí thay thế phụ tùng, thiết bị để sửa chữa lớn và nâng cấp dây chuyền sản xuất luôn biến động tăng cao.

- Lương tối thiểu và bảo hiểm tăng, chính sách thay đổi về thuế, hải quan, ..v.v..cũng làm ảnh hưởng đến tình hình sản xuất kinh doanh của Công ty.

*** Tại Chi nhánh Nhà máy Sợi Phú Xuyên:**

+ Vừa qua, Công ty đã tự chịu khoản chi phí rất lớn để sửa chữa hầu hết máy móc thiết bị.

+ Nguồn lao động không ổn định, khó tuyển dụng và khó quản lý. Nhà máy thường thiếu hụt đội ngũ lao động trực tiếp sản xuất và công nhân bảo trì lành nghề.

+ Do toàn bộ máy móc thiết bị đã cũ kỹ, lạc hậu và không có hệ thống điều không, nhà máy chỉ sản xuất được sợi 100% Polyester thấp cấp chỉ cung cấp cho thị trường bình dân cho nên chưa hiệu quả.

Một số chỉ tiêu Công ty đã thực hiện trong năm 2016:

Chỉ tiêu	TH 2015	TH 2016	TH 2016/ TH 2015
Sản lượng sản xuất (Tấn)	13.565	13.470	99,30%
Doanh thu (Triệu đồng)	762.000	725.000	95,14%
Lợi nhuận trước thuế (Triệu đồng)	52.820	42.920	81,26%
Lợi nhuận sau thuế (Triệu đồng)	43.040	37.112	86,22%
Tỷ lệ lợi nhuận trả cổ tức dự kiến	79,31%/ VĐL 50 tỷ đồng	55%/ VĐL 50 tỷ đồng	
Số lượng lao động (người)	772	798	
Lương bình quân CBCNV (triệu đồng/ người/ tháng)	6,5	6,8	104,62%

2- Tình hình tài chính:

2.1- Tình hình tài sản:

Tại thời điểm 31/12/2016, giá trị tổng tài sản Công ty đạt 261.635 triệu đồng, giảm 15,45% so với thời điểm đầu năm.

Tỷ trọng tài sản ngắn hạn trên tổng tài sản không biến động mạnh trong năm, chiếm 81,40% tổng tài sản của Công ty.

2.2- Tình hình nợ phải trả:

Tại thời điểm 31/12/2016, giá trị tổng nợ là 166 tỷ đồng, chiếm 63,62% nguồn vốn của Công ty, tỷ lệ này không biến động nhiều so với năm 2015.

3- Những cải tiến về cơ cấu tổ chức, chính sách, quản lý:

Năm 2016, công tác tổ chức quản lý và xây dựng chính sách đã mang lại kết quả kinh doanh tốt cho Công ty. Công tác sản xuất diễn ra thuận lợi, đáp ứng được nhu cầu của khách hàng trong và ngoài nước. Công tác tài chính kế toán rõ ràng, chính xác giúp hoạt động quản trị của Ban lãnh đạo được thuận lợi. Chính sách phúc lợi, lương, thưởng cho người lao động được chú trọng. Duy trì quan hệ bền vững với các cơ quan ngành địa phương, các khách hàng truyền thống và các đối tác.

4- Tình hình góp vốn để mở rộng hoạt động sản xuất kinh doanh tại công ty khác:

Tại Công ty CP Sợi Đông Phú: Công ty hiện đã xây dựng xong, đang trong quá trình lắp máy để đưa vào sản xuất. Tính đến ngày 31/03/2017, Công ty đã chuyển đủ số vốn góp vào Công ty CP Sợi Đông Phú.

5- Kế hoạch sản xuất kinh doanh của Công ty năm 2017:

TT	Chỉ tiêu	ĐVT	Kế hoạch thực hiện năm 2017	Ghi chú
1	Giá trị sản xuất công nghiệp (theo giá thực tế)	Triệu đồng	660.000	
2	Tổng doanh thu (không VAT)	Triệu đồng	715.000	
3	Sản lượng sản xuất	Tấn sợi	13.500	
4	Lợi nhuận trước thuế	Triệu đồng	50.000	
5	Tỷ lệ chia cổ tức	%	50%/VĐL Tuy nhiên, Công ty vẫn phấn đấu đạt tỷ lệ chia cổ tức năm 2017 là 70%/VĐL.	
6	Kim ngạch xuất khẩu (tính đủ NPL)	1000 USD	26.000	
7	Kim ngạch nhập khẩu (tính đủ NPL)	1000 USD	21.000	
8	Kế hoạch vốn sử dụng trong năm 2017 cho sửa chữa lớn và sửa chữa dự phòng	Khoảng 5% trên doanh thu		

IV/ QUẢN TRỊ CÔNG TY:

1- Hội đồng quản trị Công ty:

1.1- Thành viên và cơ cấu của Hội đồng quản trị:

STT	Họ và tên	Chức vụ	Số lượng cổ phiếu nắm giữ	Tỷ lệ sở hữu/Vốn điều lệ	Ghi chú
1	Ông Lê Tiến Trường	Chủ tịch HĐQT	1.692.270	33,8%	Số lượng cổ phiếu đại diện cho Vinatex: 1.692.270 cp.
2	Ông Bùi Nguyên Tiến	Ủy viên HĐQT	311.170	6,22%	
3	Bà Trần Thị Kim Chi	Ủy viên HĐQT	756.738	15,13%	Số lượng cổ phiếu đại diện cho Vinatex: 750.000 cp.
4	Ông Trần Quang Vinh	Ủy viên HĐQT	255.922	5,12%	Số lượng cổ phiếu đại diện cho Vinatex: 250.000 cp.
5	Ông Trần Anh Hào	Ủy viên HĐQT	0	0%	

1.2- Hoạt động của Hội đồng quản trị:

Hội đồng quản trị thực hiện đầy đủ chức năng, nhiệm vụ quy định, tuân thủ đúng pháp luật, Điều lệ Tổ chức và Hoạt động của Công ty và Nghị quyết của Đại hội đồng cổ đông. Hội đồng quản trị Công ty thông qua quyết định bằng hình thức biểu quyết trực tiếp tại cuộc họp Hội đồng quản trị hoặc Phiếu lấy ý kiến bằng văn bản.

Năm 2016, Hội đồng quản trị đã tập trung chỉ đạo, giám sát công tác điều hành trong hoạt động sản xuất kinh doanh của Công ty, tổ chức 01 phiên họp Đại hội cổ đông thường niên năm 2016 vào tháng 06/2016. Phiên họp bám sát tình hình thực tế, ban hành các Nghị quyết, Quyết định để kiểm tra, đánh giá kết quả hoạt động sản xuất kinh doanh, công tác đầu tư, tổ chức nhân sự, xây dựng chiến lược phát triển để tạo điều kiện thuận lợi cho Ban Lãnh đạo Công ty hoàn thành nhiệm vụ. Các Nghị quyết, Quyết định của Hội đồng quản trị ban hành đều dựa trên sự thống nhất, đồng thuận cao của các thành viên Hội đồng quản trị.

* Các Nghị quyết, Quyết định của Hội đồng quản trị Công ty trong năm 2016:

STT	Số Nghị quyết/ Quyết định	Thời gian ban hành	Nội dung
1/	Biên bản và Nghị quyết số 31/BB-NQ-HĐQT và Nghị quyết số 34/NQ-HĐQT	20/01/2016 và 21/01/2016	1) Ông Bùi Nguyên Tiến– Chủ tịch HĐQT thôi kiêm nhiệm chức vụ Tổng Giám đốc Công ty CP Sợi Phú Bài kể từ cuối tháng 01 năm 2016. 2) Ông Bùi Nguyên Tiến tiếp tục đảm nhận chức vụ Chủ tịch Hội đồng quản trị Công ty CP Sợi Phú Bài và giữ nguyên mức lương hàng tháng. 3) Công ty bổ nhiệm Bà Trần Thị Kim Chi– Phó Tổng giám đốc Công ty giữ chức vụ Tổng Giám đốc (thay Ông Bùi Nguyên Tiến). 4) Từ ngày 21/01/2016 đến 01/02/2016, Ông Bùi Nguyên Tiến thực hiện các thủ tục bàn giao cho Bà Trần Thị Kim Chi toàn bộ công việc điều hành quản lý của Tổng Giám đốc Công ty và các hồ sơ, văn bản chứng từ pháp lý liên quan của Công ty. 5) Hội đồng quản trị Công ty kiến nghị Đại hội đồng cổ đông Công ty biểu quyết thông qua việc sửa đổi mục 4- Điều 2 trong Điều lệ Tổ chức và Hoạt động của Công ty CP Sợi Phú Bài: từ “Chủ tịch Hội đồng quản trị là đại diện theo pháp luật của Công ty” thành “Tổng Giám đốc là đại diện theo pháp luật của Công ty” và thực hiện thủ tục đăng ký thay đổi Giấy chứng nhận đăng ký doanh nghiệp của Công ty.

			<p>6) Công ty bổ nhiệm Bà Hoàng Thái Trúc – Cử nhân Kinh tế, chuyên ngành Kế toán-Tài chính giữ chức vụ: Trưởng Phòng Kế toán-Tài chính Công ty.</p> <p>7) Công ty miễn nhiệm chức danh Phó Tổng Giám đốc đối với 03 cán bộ quản lý Công ty là Ông Nguyễn Quốc Tuấn, Ông Nguyễn Thanh Dũng và Ông Trần Quốc Tuấn kể từ ngày 01/02/2016.</p> <p>8) Công ty chi thường 500 triệu đồng cho: Hội đồng quản trị và các thành phần liên quan, Ban kiểm soát, Ban Tổng Giám đốc và một số cá nhân khác trong Ban điều hành quản lý tại Công ty CP Sợi Phú Bài.</p> <p>9) Công ty thực hiện chia tạm ứng cổ tức năm 2015 cho các cổ đông của Công ty. <i>Nguồn:</i> từ lợi nhuận sau thuế (LNST) năm 2015 căn cứ theo Báo cáo tài chính của Công ty CP Sợi Phú Bài đến ngày 31/12/2015.</p> <p>10) Công ty thực hiện Kế hoạch Sản xuất-Kinh doanh năm 2016 của Công ty (<i>theo nội dung Tờ trình ngày 15/01/2016 của Ông Trần Quang Vinh – Phó Tổng Giám đốc phụ trách Kinh doanh của Công ty</i>).</p>
2/	Quyết định số 32/QĐ-HĐQT	21/01/2016	Công ty bổ nhiệm Bà Trần Thị Kim Chi – Phó Tổng giám đốc Công ty giữ chức vụ Tổng Giám đốc.
3/	Quyết định số 33/QĐ HĐQT	21/01/2016	Công ty bổ nhiệm Bà Hoàng Thái Trúc – Cử nhân Kinh tế, chuyên ngành Kế toán Tài chính giữ chức vụ: Trưởng Phòng Kế toán-Tài chính Công ty.
4/	Nghị quyết Số 44/NQ-ĐHĐCĐ	28/01/2016	Công ty thay đổi Người đại diện theo pháp luật của Công ty là Bà Trần Thị Kim Chi - Tổng Giám đốc Công ty và Đăng ký thay đổi Giấy Chứng nhận ĐKDN lần thứ 7.
5/	Biên bản số 187/BB-HĐQT và Nghị quyết số 188/NQ-HĐQT	19/05/2016	<ul style="list-style-type: none"> + Báo cáo tình hình hoạt động SXKD năm 2015. + Thông qua báo cáo kết quả thực hiện các nghị quyết, quyết định của ĐHĐCĐ và HĐQT Công ty năm 2015 đến nay. + Thông qua Báo cáo tài chính đã được kiểm toán. + Định hướng chia cổ tức năm 2015 và Phân phối lợi nhuận sau thuế năm 2015.
6/	Biên bản số 217/BB – HĐQT và	09/06/2016	+ Ông Lê Tiến Trường chính thức trở thành Chủ tịch Hội đồng Quản trị Công ty CP Sợi Phú Bài

	Nghị quyết số 218/NQ-HĐQT		+ Ông Bùi Nguyên Tiên – Thành viên HDDQT Công ty được Hội đồng quản trị Công ty giao nhiệm vụ hỗ trợ hoạt động của Cơ quan điều hành quản lý Công ty cho đến khi HĐQT Công ty có quyết định khác.
7/	Biên bản số 264/BB – HĐQT và Nghị quyết số 265/NQ - HĐQT	14/07/2016	+ Thông qua các chỉ tiêu hoạt động SXKD, phương hướng nhiệm vụ của Công ty trong 06 tháng cuối năm 2016. + Tán thành việc Công ty đăng ký ngày giao dịch đầu tiên và giá tham chiếu trong ngày giao dịch đầu tiên trên Sàn giao dịch chứng khoán Upcom tại Sở Giao dịch chứng khoán Hà Nội.
8/	Biên bản số 313/BB – HĐQT và Nghị quyết số 314/NQ - HĐQT	25/08/2016	Ủy quyền cho Bà Trần Thị Kim Chi - Tổng giám đốc Công ty: + Lựa chọn ngân hàng thương mại hoặc tổ chức tín dụng để vay vốn đầu tư. + Xem xét và giải quyết tất cả các thủ tục vay vốn tín dụng, gồm: Quyết định phương án vay vốn; Ký kết các hợp đồng vay vốn, hợp đồng bảo lãnh, hợp đồng thế chấp tài sản,..vv.
9/	Nghị quyết số 421/NQ - HĐQT	08/12/2016	Miễn nhiệm chức danh Phó Tổng giám đốc và Thành viên HĐQT của Ông Trần Quang Vinh từ ngày 01/01/2017.
10/	Biên bản 436/BB – HĐQT và Nghị quyết số 437/NQ - HĐQT	15/12/2016	+ Định hướng tỷ lệ chia cổ tức năm 2016 và phân phối lợi nhuận lũy kế sau thuế năm 2016 của Công ty + Chuẩn bị, triển khai kế hoạch tổ chức phiên họp Đại hội đồng cổ đông thường niên năm 2017.

*** Các Nghị quyết, Quyết định của Hội đồng quản trị và Đại hội đồng cổ đông Công ty vào đầu năm 2017 (đến 31/03/2017): không có.**

2- Ban kiểm soát Công ty:

2.1- Thành viên Ban kiểm soát:

STT	Họ và tên	Chức vụ	Số lượng cổ phiếu nắm giữ	Tỷ lệ sở hữu/Vốn điều lệ
1	Bà Nguyễn Thị Dung	Trưởng BKS	0	0%
2	Bà Lê Thị Bích Thủy	Ủy viên BKS	0	0%
3	Ông Nguyễn Quốc Tuấn	Ủy viên BKS	84.574	1,69%

2.2- Hoạt động của Ban kiểm soát:

Trong năm 2016, Ban kiểm soát đã thực hiện xem xét báo cáo tài chính các quý, 6 tháng, các vấn đề có liên quan đến hoạt động sản xuất kinh doanh của Công ty; Kiểm tra độ tin cậy của các số liệu báo cáo tài chính.

Ban kiểm soát thực hiện việc giám sát Hội đồng quản trị, Ban Tổng giám đốc và ban điều hành quản lý Công ty về việc chấp hành các quy định của pháp luật, thực hiện các nội dung nghị quyết của Đại hội đồng cổ đông thường niên năm 2016. Việc ban hành các Nghị quyết, Quyết định và đánh giá về tính hiệu lực, hiệu quả của các Nghị quyết, Quyết định của Hội đồng quản trị.

3- Tiền thù lao công việc hàng tháng và các khoản lợi ích của Hội đồng quản trị, Ban kiểm soát Công ty trong năm 2016:

3.1- Tiền thù lao công việc:

a) Tổng mức thù lao Hội đồng quản trị Công ty năm 2016: 240.000.000 đồng.
Cụ thể:

- Chủ tịch HĐQT: 10.000.000 đồng/ tháng.
- Ủy viên HĐQT: 5.000.000 đồng/ tháng.

b) Tổng mức thù lao Ban kiểm soát Công ty năm 2016: 84.000.000 đồng. Cụ thể:

- Trưởng BKS: 3.000.000 đồng/ tháng
- Ủy viên BKS: 2.000.000 đồng/ tháng

3.2- Tiền thưởng:

a) Hội đồng quản trị và các thành phần liên quan:

- Chủ tịch HĐQT và các thành phần liên quan: 50.000.000 đồng.
- Ủy viên HĐQT và các thành phần liên quan: 25.000.000 đồng.

b) Ban kiểm soát:

- Trưởng BKS: 10.000.000 đồng
- Ủy viên BKS: 8.000.000 đồng/người.

V/ BÁO CÁO TÀI CHÍNH CÔNG TY NĂM 2016:

Báo cáo tài chính Công ty CP Sợi Phú Bài năm 2016 đã được kiểm toán bởi Công ty TNHH KPMG Việt Nam (có bản sao kèm theo).

VI/ Ý KIẾN CỦA KIỂM TOÁN ĐỘC LẬP:

BÁO CÁO KIỂM TOÁN ĐỘC LẬP

Kính gửi các Cổ đông Công ty Cổ Phần Sợi Phú Bài

Chúng tôi đã kiểm toán báo cáo tài chính đính kèm của Công ty Cổ Phần Sợi Phú Bài (“Công ty”) bao gồm bảng cân đối kế toán tại ngày 31 tháng 12 năm 2016, báo cáo kết quả hoạt động kinh doanh và báo cáo lưu chuyển tiền tệ liên quan cho năm kết thúc cùng ngày và các thuyết minh kèm theo được Ban Giám đốc Công ty phê duyệt phát hành ngày 07 tháng 04 năm 2017, được trình bày từ trang 05 đến trang 35.

Trách nhiệm của Ban Giám đốc

Ban Giám đốc Công ty chịu trách nhiệm lập và trình bày trung thực và hợp lý báo cáo tài chính này theo các Chuẩn mực Kế toán Việt Nam, Chế độ Kế toán Doanh nghiệp Việt Nam và các quy định pháp lý có liên quan đến việc lập và trình bày báo cáo tài chính, và chịu trách nhiệm về kiểm soát nội bộ mà Ban Giám đốc xác định là cần thiết để đảm bảo việc lập báo cáo tài chính không có sai sót trọng yếu do gian lận hay nhầm lẫn.

Trách nhiệm của kiểm toán viên

Trách nhiệm của chúng tôi là đưa ra ý kiến về báo cáo tài chính này dựa trên kết quả kiểm toán của chúng tôi. Chúng tôi đã thực hiện công việc kiểm toán theo các Chuẩn mực Kiểm toán Việt Nam. Các chuẩn mực này yêu cầu chúng tôi tuân thủ chuẩn mực và các quy định về đạo đức nghề nghiệp và lập kế hoạch và thực hiện cuộc kiểm toán để đạt được sự đảm bảo hợp lý về việc liệu báo cáo tài chính có còn sai sót trọng yếu hay không.

Công việc kiểm toán bao gồm việc thực hiện các thủ tục nhằm thu thập các bằng chứng kiểm toán về các số liệu và các thuyết minh trong báo cáo tài chính. Các thủ tục được lựa chọn dựa trên xét đoán của kiểm toán viên, bao gồm đánh giá rủi ro có sai sót trọng yếu trong báo cáo tài chính do gian lận hoặc nhầm lẫn. Khi thực hiện các đánh giá rủi ro này, kiểm toán viên xem xét kiểm soát nội bộ của Công ty liên quan tới việc lập và trình bày báo cáo tài chính trung thực và hợp lý nhằm thiết kế các thủ tục kiểm toán phù hợp với tình hình thực tế, tuy nhiên không nhằm mục đích đưa ra ý kiến về hiệu quả của kiểm soát nội bộ của Công ty. Công việc kiểm toán cũng bao gồm việc đánh

giá tính thích hợp của các chính sách kế toán được áp dụng và tính hợp lý của các ước tính kế toán của Ban Giám đốc Công ty, cũng như đánh giá việc trình bày tổng thể báo cáo tài chính.

Chúng tôi tin rằng các bằng chứng kiểm toán mà chúng tôi thu được là đầy đủ và thích hợp làm cơ sở cho ý kiến kiểm toán của chúng tôi.

Ý kiến của kiểm toán viên

Theo ý kiến của chúng tôi, báo cáo tài chính đã phản ánh trung thực và hợp lý, trên các khía cạnh trọng yếu, tình hình tài chính của Công ty Cổ phần Sợi Phú Bài tại ngày 31 tháng 12 năm 2016, kết quả hoạt động kinh doanh và lưu chuyển tiền tệ cho năm kết thúc cùng ngày, phù hợp với các Chuẩn mực Kế toán Việt Nam, Chế độ Kế toán Doanh nghiệp Việt Nam và các quy định pháp lý có liên quan đến việc lập và trình bày báo cáo tài chính.

**TỔNG GIÁM ĐỐC
NGƯỜI ĐẠI DIỆN THEO PHÁP LUẬT
CỦA CÔNG TY**

Nơi nhận:

- Như trên;
- HĐQT Cty;
- Ban KS Cty;
- Ban TGD Cty;
- CBTT Website Cty;
- P. KT-TC, VT.



Trần Thị Kim Chi

