

# BÁO CÁO THƯỜNG NIÊN

Tên công ty đại chúng : CÔNG TY CỔ PHẦN VINATEX ĐÀ NẴNG  
Năm báo cáo: 2016

## I. THÔNG TIN CHUNG:

### 1. Thông tin khái quát:

- + Tên giao dịch: CÔNG TY CỔ PHẦN VINATEX ĐÀ NẴNG  
(VINATEX DANANG JOINT STOCK COMPANY)
- + Giấy chứng nhận đăng ký kinh doanh số: 0400410498 do Sở kế hoạch & đầu tư TP.Đà Nẵng cấp lần đầu ngày 08/8/2005, thay đổi lần thứ 7 ngày 16/8/2016.
- + Vốn điều lệ : 29.939.100.000 đồng
- + Vốn đầu tư của chủ sở hữu : 29.939.100.000 đồng
- + Địa chỉ : 25 Trần Quý Cáp, TP.Đà Nẵng
- + Số điện thoại : 0511.3823725/3827116
- + Số Fax : 0511.3823367
- + Website : [www.vinatexdn.com.vn](http://www.vinatexdn.com.vn)
- + Mã cổ phiếu (nếu có) : VDN

### 2. Quá trình hình thành và phát triển:



- Tiền thân của Công ty CP Vinatex Đà Nẵng là Chi nhánh Tổng Công Dệt May Việt Nam tại Đà Nẵng, được thành lập trên cơ sở sát nhập Chi nhánh Liên hiệp Dệt tại Đà Nẵng với Chi nhánh Liên hiệp May tại Đà Nẵng theo quyết định số 100/QĐ/TCLĐ ngày 26/10/1995 của Hội đồng quản trị Tổng Công ty Dệt May Việt Nam, có tên giao dịch quốc tế: VIETNAM NATIONAL TEXTILE AND GARMENT CORPORATION -



DANANG BRANCH - GỌI TẮT VINATEX ĐÀ NẴNG, là đơn vị hạch toán phụ thuộc.

- Tháng 01/2002, trên cơ sở sát nhập Chi nhánh Tổng Công ty Dệt May Việt Nam tại Đà Nẵng và Công ty Dệt May Thanh Sơn theo quyết định số 299/QĐ-TCCB ngày 28/01/2002 của Bộ trưởng Bộ Công nghiệp, Công ty Sản xuất - Xuất nhập khẩu Dệt May Đà Nẵng được thành lập (tên giao dịch gọi tắt VINATEX ĐÀ NẴNG), là đơn vị hạch toán độc lập có con dấu riêng và có tài khoản tại ngân hàng, có chức năng SX-KD theo đăng ký kinh doanh và là đơn vị trực tiếp kinh doanh xuất nhập khẩu hàng may mặc, kinh doanh thương mại hàng Dệt May, thiết bị phụ tùng điện - điện lạnh, có trụ sở văn phòng đặt tại 25 Trần Quý Cáp, TP.Đà Nẵng.

- Ngày 01/9/2005, Công ty Sản xuất - Xuất nhập khẩu Dệt May Đà Nẵng được cổ phần hóa theo quyết định số 142/2004/QĐ-BCN của Bộ trưởng Bộ Công Nghiệp ngày 23/11/2004 và đổi tên thành Công ty CP SX-XNK Dệt May Đà Nẵng, tên Tiếng Anh là : DANANG TEXTILE AND GARMENT MANUFACTURING IMPORT EXPORT JOINT STOCK COMPANY, tên viết tắt là VINATEX DANANG, hoạt động theo điều lệ tổ chức hoạt động được hội đồng cổ đông thông qua ngày 20/07/2005.

- Ngày 01/07/2008 được đổi tên Công ty CP Vinatex Đà Nẵng, Trụ sở: Số 25 đường Trần Quý Cáp, Phường Thạch Thang, Quận Hải Châu, Thành phố Đà Nẵng.

- Ngày 31/03/2010, Công ty CP Vinatex Đà Nẵng chính thức đưa cổ phiếu lên sàn giao dịch chứng khoán Upcom, với mã chứng khoán là VDN. Tổng số lượng niêm yết là 2.000.000 CP, mệnh giá 10 nghìn đồng. Mục đích đưa cổ phiếu lên sàn giao dịch nhằm tăng vốn điều lệ tái đầu tư cơ sở vật chất, mở rộng quy mô sản xuất.

- Trong năm 2016, Công ty CP Vinatex Đà Nẵng phát hành thêm 993.910 cổ phiếu cho cổ đông hiện hữu, nâng tổng số lượng chứng khoán của Công ty lên 2.993.910 cổ phiếu.

### **3. Ngành nghề và địa bàn kinh doanh:**

+ Ngành nghề kinh doanh:

Chuyên sản xuất hàng may mặc xuất khẩu, hàng thêu đan, áo len; kinh doanh khách sạn; bán lẻ hàng thủ công mỹ nghệ, kinh doanh nhà hàng, đại lý mua bán hàng hóa; bán mô tô, xe máy; Lắp đặt hệ thống điện, bán buôn phụ liệu may mặc và giày dép; xây dựng nhà các loại; Kinh doanh bất động sản, quyền sử dụng đất thuộc chủ sở hữu, chủ sử dụng hoặc đi thuê; bán buôn vải, hàng may sẵn, giày dép; vận tải hàng hóa bằng đường bộ; bán buôn máy móc, thiết bị và phụ tùng máy dệt, may, da giày; dịch vụ giao nhận, bảo quản hàng hóa xuất nhập khẩu.

+ Địa bàn kinh doanh: Phạm vi Việt Nam và các quốc gia có quan hệ đối tác

### **4. Thông tin về mô hình quản trị, tổ chức kinh doanh và bộ máy quản lý:**

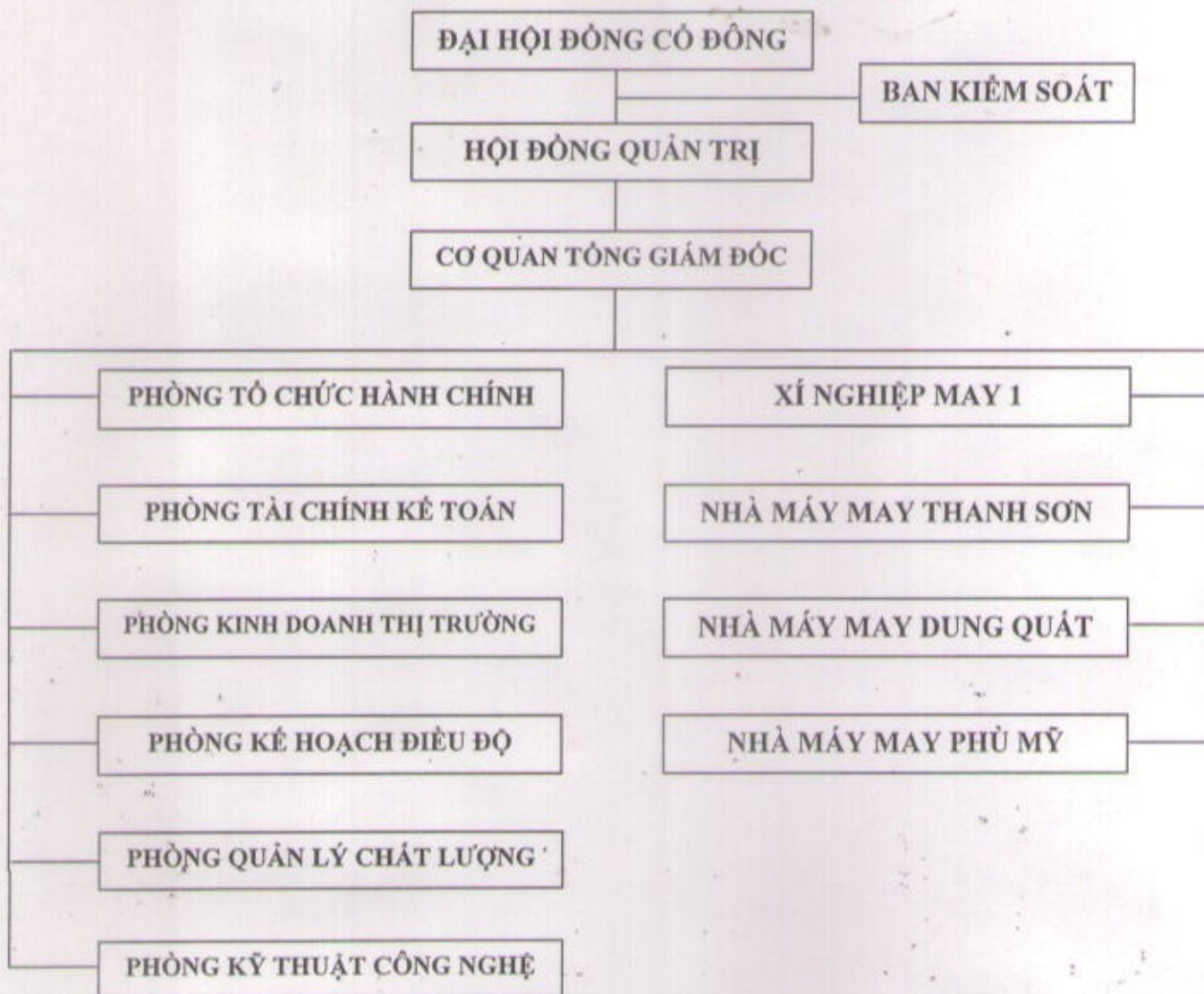
+ Mô hình quản trị:

Công ty CP Vinatex Đà Nẵng được chuyển đổi từ Công ty nhà nước sang Công ty cổ phần, hiện cổ đông nhà nước (Tập đoàn dệt may Việt nam) nắm giữ 30% vốn điều lệ. Mô hình quản trị của Công ty như sau: Đại hội đồng cổ đông, Ban kiểm soát, Hội đồng quản trị, Cơ quan Tổng Giám đốc, Kiểm soát nội bộ, các phòng nghiệp vụ và các nhà máy sản xuất trực thuộc.



+ Cơ cấu bộ máy quản lý:

Công ty CP Vinatex Đà Nẵng đã xây dựng và hoàn thiện cơ cấu bộ máy quản lý như sau:



\* Công ty con: Công ty CP may Vinatex Đức Phổ, địa chỉ: Cụm Công nghiệp Phổ Hòa, thôn An Thường, xã Phổ Hòa, huyện Đức Phổ, tỉnh Quảng Ngãi.

### 5. Định hướng phát triển:

+ Các mục tiêu chủ yếu của Công ty:

- Phát triển ổn định & bền vững, nâng tổng số lao động của Công ty lên 5000 lao động.

- Đáp ứng các yêu cầu của khách hàng với chất lượng cao nhất, đảm bảo thời gian giao hàng.

- Kiện toàn bộ máy tổ chức, phát triển nguồn nhân lực giỏi về chuyên môn, năng động và sáng tạo.

- Xây dựng môi trường làm việc thân thiện để mọi người lao động phát huy hết năng lực cá nhân.



+ Chiến lược phát triển trung & dài hạn:

Trở thành một trong những nhà sản xuất – xuất khẩu lớn hàng đầu tại Việt Nam

+ Các mục tiêu đối với môi trường, xã hội và cộng đồng của Công ty:

Công ty luôn hướng đến mục tiêu: Phát triển toàn diện, bền vững phải đi đôi, gắn liền với việc bảo vệ môi trường và trách nhiệm xã hội, cùng với nhiều doanh nghiệp chung tay góp sức phát triển cộng đồng.

#### 6. Các rủi ro:

- Rủi ro về thị trường: Nước Mỹ có tân Tổng thống mới Donald Trump đã rút khỏi hiệp định TPP, sự kiện Brexit, mức tiêu thụ các thị trường chính giảm sút đặc biệt là thị trường Mỹ.

- Lao động biến động liên tục, nguy cơ trượt tiến độ giao hàng cho khách hàng.

- Rủi ro về tỉ giá: Toàn bộ nguyên phụ liệu & thiết bị đều phải nhập khẩu từ nước ngoài.

- Mức lương tối thiểu vùng của nhà nước ban hành liên tục tăng hàng năm dẫn đến chi phí về tiền lương, chi phí BHXH gia tăng, làm giảm hiệu quả SXKD của Công ty.

- Các doanh nghiệp cạnh tranh gay gắt về đơn hàng, giá gia công giảm không bù đủ chi phí

## II. TÌNH HÌNH HOẠT ĐỘNG TRONG NĂM:

### 1. Tình hình hoạt động sản xuất kinh doanh năm 2016:

+ Tình hình thực hiện các chỉ tiêu chính:

TT	Nội dung	ĐVT	TH 2015	TH 2016	TH 2016/2015
01	Tổng doanh thu	đồng	629.169.688.511	651.429.749.081	103,54%
02	Lợi nhuận trước thuế	Tỷ đồng	14,610	13,055	89,36%
03	Thu nhập bình quân	Tr.đồng/ng/tháng	5,407	5,200	96,17%
04	Lao động bình quân	Người	2.738	3.002	109,64%

+ Phân tích kết quả hoạt động SXKD năm 2016:

Năm 2016 mặc dù thị trường dật may còn nhiều khó khăn nhưng kết quả SXKD của Công ty đạt khá tốt:

- Doanh thu CM năm 2016 được giữ vững (Năm 2015: 11.821.000 USD, Năm 2016: 11.906.000 USD)

- Thu nhập của người lao động năm 2016 bằng 96% so với năm 2015.

- Lợi nhuận trước thuế năm 2016 bằng 89% so với năm 2015.

- Cổ tức năm 2016 được giữ vững so với năm 2015 là 20%.



**2. Tổ chức nhân sự:**

+ Danh sách Ban điều hành:

TT	Họ và tên	Năm sinh	Trình độ chuyên môn	Địa chỉ	Số cổ phiếu sở hữu cuối kỳ	Tỷ lệ sở hữu cổ phiếu cuối kỳ
01	Hồ Hai (Tổng Giám đốc)	1970	Thạc sĩ QTKD	Tổ 25, phường Vĩnh Trung, quận Thanh Khê, TP.Đà Nẵng	340.991	11,39%
02	Đặng Trọng Tâm (Phó Tổng Giám đốc)	1970	Cao đẳng kỹ thuật may	23A Trần Khắc Chân, phường 15, Q.Phú Nhuận, TPHCM	0	0%
03	Văn Hữu Thành (Phó Tổng Giám đốc)	1960	Cử nhân Tài chính Kế toán	358/2 Lê Duẩn, phường Tân chính, quận Thanh Khê, TP.Đà Nẵng	17.955	0,60%
04	Trần Văn Tiến (Giám đốc điều hành)	1962	Thạc sĩ QTDN	Tổ 5, P.Hòa An, quận Cẩm Lệ, TPĐN	21.510	0,72%
05	Nguyễn Thành An (Giám đốc điều hành)	1980	Cử nhân Kinh tế	133/11 Trần Cao Vân, P.Tam Thuận, quận Thanh Khê, TPĐN	0	0%
06	Đào Thị Lực (Giám đốc điều hành)	1966	Cử nhân QTKD	Tổ 18, phường Thanh Khê Tây, Q.Thanh Khê, TPĐN	0	0%
07	Lê Đình Bích Hợp (Kế toán trưởng)	1972	Cử nhân Tài chính ngân hàng	391/28 Trần Cao Vân, P.Xuân Hà, quận Thanh Khê, TPĐN	5.090	0,17%

+ Trong năm 2016, Công ty bổ nhiệm 02 vị trí nhân sự:

- Ông Đặng Trọng Tâm: Giữ chức vụ Phó Tổng Giám đốc Công ty, thời gian kể từ ngày 11/01/2016
- Ông Nguyễn Thành An: Giữ chức vụ Giám đốc điều hành Công ty, thời gian kể từ ngày 11/01/2016

+ Tổng số lao động trong năm 2016: 3.273 người

- Tất cả người lao động trong Công ty đều được ký hợp đồng lao động theo qui định của Bộ Luật lao động, được đóng BHXH, BHYT và BHTN đầy đủ.

- Thực hiện các chương trình huấn luyện theo định kỳ.

- Trong năm 2016, Công ty đã tiếp tục tổ chức chương trình đào tạo cán bộ quản lý sản xuất tại các nhà máy trực thuộc trong toàn Công ty.

- Thực hiện các chính sách thưởng cho người lao động vào các ngày Lễ lớn trong năm, thưởng năng suất, thưởng cải tiến, thưởng lương tháng 13, hỗ trợ tiền tàu xe về quê ăn Tết .... để tăng thu nhập & ổn định lao động.



**3. Tình hình đầu tư, tình hình thực hiện các dự án:****a) Các khoản đầu tư lớn:**

- Trong năm 2016, Công ty đã hoàn thiện đầu tư nhà máy mới tại huyện Đức Phổ, tỉnh Quảng Ngãi.

- Trong năm 2016, Công ty đã đầu tư (gần 12 tỉ đồng) nhiều thiết bị chuyên dùng cho các nhà máy sản xuất để nâng cao năng suất lao động

**4. Tình hình tài chính:****a) Tình hình tài chính:**

Chỉ tiêu	Năm 2015	Năm 2016	% tăng giảm
Tổng giá trị tài sản	282.897.256.688	362.873.681.394	128,27%
Doanh thu thuần	629.056.126.941	651.429.749.081	103,55%
Lợi nhuận từ hoạt động KD	14.344.122.824	12.480.196.804	87%
Lợi nhuận khác	266.434.090	575.141.562	73%
Lợi nhuận trước thuế	14.610.556.914	13.055.338.366	89,36%
Lợi nhuận sau thuế	11.527.941.449	10.649.167.325	92,37%
Tỉ lệ lợi nhuận trả cổ tức	0%	0%	

**b) Các chỉ tiêu tài chính chủ yếu:**

Các chỉ tiêu	Năm 2015	Năm 2016	Ghi chú
1. Chỉ tiêu về khả năng thanh toán: + Hệ số thanh toán ngắn hạn: TSLĐ/Nợ ngắn hạn + Hệ số thanh toán nhanh: TSLĐ – Hàng tồn kho Nợ ngắn hạn	92%	89%	
2. Chỉ tiêu về cơ cấu vốn + Hệ số Nợ/Tổng tài sản + Hệ số Nợ/Vốn chủ sở hữu	84,01%	81,11%	
3. Chỉ tiêu về năng lực hoạt động + Vòng quay hàng tồn kho Giá vốn hàng bán Hàng tồn kho bình quân + Doanh thu thuần/Tổng tài sản	6,99	6,1	
4. Chỉ tiêu về khả năng sinh lời	2,32	1,8	



+ Hệ số LN sau thuế/D.thu thuần	1,93%	1,63%	
+ Hệ số LN sau thuế/Vốn chủ SH	28,09%	15,54%	
+ Hệ số LN sau thuế/Tổng tài sản	4%	2,93%	
+ Hệ số LN từ hoạt động KD/Doanh thu thuần.	2%	1,92%	

### 5. Cơ cấu cổ đông, thay đổi vốn đầu tư của chủ sở hữu:

#### a) Cổ phần:

- + Tổng số cổ phần: 2.993.910 cổ phần
- + Loại cổ phần: Cổ phần phổ thông (chuyên nhượng tự do)
- + Vốn điều lệ: 29.939.100.000 tỷ đồng

#### b) Cơ cấu cổ đông:

- + 01 cổ đông nhà nước: Tập đoàn dệt may Việt Nam nắm giữ 900.000 cổ phần, tương ứng 30% vốn điều lệ.
- + 169 cổ đông là cá nhân, tổ chức nắm giữ 2.093.910 cổ phần, tương ứng 70% vốn điều lệ. Trong đó: 06 cổ đông lớn nắm giữ 55,72%
- + Cổ đông nước ngoài: Không có

#### c) Tình hình thay đổi vốn đầu tư của chủ sở hữu: Không

#### d) Giao dịch cổ phiếu quỹ: Không

#### e) Các chứng khoán khác: Không

### 6. Báo cáo tác động liên quan đến môi trường và xã hội:

- Nguyên liệu chính (vải) chủ yếu được nhập khẩu từ Trung Quốc có chứng nhận xuất xứ rõ ràng.

- Các nhà máy sản xuất của Công ty được đầu tư đồng bộ, sử dụng năng lượng tiết kiệm (điện, nước), Công ty cũng đã ký hợp đồng với các đơn vị có chức năng để thu gom rác thải hàng ngày (rác thải sinh hoạt).

- Người lao động khi vào làm việc tại Công ty đều được ký hợp đồng lao động & tham gia đầy đủ các chế độ BHXH; được huấn luyện an toàn vệ sinh lao động, pháp luật lao động và các tiêu chuẩn trách nhiệm của xã hội

- Bên cạnh hoạt động SXKD, Công ty tích cực tham gia mọi hoạt động xã hội: Phụng dưỡng Mẹ Việt Nam anh hùng, đóng góp quỹ từ thiện, ủng hộ đồng bào bị bão lụt, xây dựng nhà tình nghĩa ....

### III. BÁO CÁO & ĐÁNH GIÁ CỦA BAN GIÁM ĐỐC:

#### 1. Đánh giá kết quả hoạt động SXKD:

- Năm 2016, tình hình xuất khẩu hàng dệt may thế giới nói chung và dệt may Việt Nam nói riêng tiếp tục gặp nhiều khó khăn nhưng hoạt động SXKD của Công ty tiếp tục được giữ vững & đã được những kết quả đáng khích lệ.

- Doanh thu CM ổn định.
- Công tác chuẩn bị sản xuất & công tác cải tiến có nhiều cải thiện tốt.
- Các chính sách chế độ cho người lao động (tiền lương, thưởng) được thực hiện đầy đủ & kịp thời



**2. Tình hình tài chính:****a) Tình hình tài sản:**

Tổng tài sản đầu kỳ là 282.897.256.688 đồng, trong đó tài sản ngắn hạn là 211.408.563.218 đồng và tài sản dài hạn là 71.488.693.470 đồng.

Tổng tài sản cuối kỳ là 362.873.681.394 đồng, trong đó tài sản ngắn hạn là 213.791.366.911 đồng và tài sản dài hạn là 149.082.314.483 đồng.

**b) Tình hình nợ phải trả:**

Tổng nợ phải trả đầu kỳ là 237.271.898.999 đồng (Trong đó: Nợ ngắn hạn là 218.939.122.742 đồng và nợ dài hạn là 18.332.776.257 đồng)

Tổng nợ phải trả cuối kỳ là 294.337.984.670 đồng (Trong đó: Nợ ngắn hạn là 241.302.384.951 đồng và nợ dài hạn là 53.035.599.719 đồng)

**3. Những cải tiến về cơ cấu tổ chức, chính sách, quản lý:**

- Công ty luôn duy trì & hoàn thiện các qui chế về định mức nguyên phụ liệu, vật tư để tiết kiệm chi phí, nâng cao hiệu quả SXKD.

- Cơ cấu tổ chức bộ máy quản lý ngày càng tinh gọn, giảm bộ phận phục vụ sản xuất để tập trung cho bộ phận trực tiếp sản xuất.

- Công ty luôn luôn thực hiện và duy trì công tác trách nhiệm xã hội (SA 8000), có chứng chỉ WRAP, GSV phù hợp các yêu cầu của khách hàng (Wal Mart, Li & Fung, Perry Ellis, JC Penny ...), đảm bảo tiếp nhận và thực hiện các đơn hàng xuất khẩu.

- Xây dựng Hệ thống quản lý chất lượng đồng bộ, đáp ứng các tiêu chuẩn chất lượng của các khách hàng.

- Xây dựng các Hội đồng, Ban giúp việc cho Ban điều hành Công ty (Hội đồng giá, Hội đồng thanh lý, Ban năng lượng ...) với các nhân sự có năng lực, trách nhiệm cao, góp phần nâng cao hiệu quả công tác quản lý.

**4. Kế hoạch phát triển trong tương lai:**

Dự kiến các chỉ tiêu kế hoạch chủ yếu năm 2017 của Công ty như sau:

TT	Nội dung	ĐVT	Số lượng	Ghi chú
1	Doanh thu CM	Triệu USD	14,390	
2	Thu nhập bình quân	Triệu đồng/người/tháng	5,5	
3	Lợi nhuận trước thuế	Tỷ đồng	20	
4	Cổ tức	%/VDL	20	

**5. Giải trình của Ban Giám đốc đối với ý kiến kiểm toán:** Không có

**IV. ĐÁNH GIÁ CỦA HỘI ĐỒNG QUẢN TRỊ VỀ HOẠT ĐỘNG CỦA C.TY:****1. Đánh giá của Hội đồng quản trị về các mặt hoạt động của Công ty:**

Năm 2016, ngành dệt may Việt Nam nói chung & Công ty nói riêng gặp rất nhiều khó khăn: đơn hàng giảm, chi phí tăng cao, lao động biến động lớn .... Nhưng dưới sự chỉ đạo của HĐQT, Ban điều hành Công ty đã xây dựng nhiều chương trình hành động



và cùng toàn thể CBCNV đoàn kết đồng lòng, nỗ lực thực hiện Kế hoạch SXKD năm 2016.

Trong năm 2016, lực lượng lao động được giữ vững, công tác đào tạo nguồn nhân lực có nhiều chuyển biến, thu nhập người lao động ổn định, giữ vững được các khách hàng truyền thống

## **2. Đánh giá của HĐQT về hoạt động của Ban Giám đốc Công ty:**

Hội đồng quản trị đánh giá cao tinh thần trách nhiệm, đoàn kết, sự phối hợp & quyết tâm cao trong công tác quản trị và điều hành của Cơ quan Tổng Giám đốc đã góp phần thực hiện tốt Kế hoạch SXKD năm 2016.

- Công tác thị trường, công tác tổ chức sản xuất, công tác chất lượng, thời gian giao hàng được triển khai đầy đủ.

- Tham mưu cho HĐQT công tác bổ nhiệm nhân sự kịp thời, đáp ứng công tác điều hành hoạt động SXKD chung của Công ty.

- Đầu tư dứt điểm dự án phát triển Nhà máy may Đức Phổ tại huyện Đức Phổ, tỉnh Quảng Ngãi.

## **3. Các kế hoạch định hướng của Hội đồng quản trị:**

Trên cơ sở đánh giá kết quả SXKD 2016, Hội đồng quản trị đưa ra phương hướng nhiệm vụ, giải pháp trong thời gian đến:

- Nâng cao công tác qui hoạch thị trường đơn hàng cho từng nhà máy theo hướng chuyên môn hóa, trình độ tay nghề người lao động, thiết bị; đàm phán giá đơn hàng hợp lý đảm bảo trang trải chi phí & trả lương cho người lao động.

- Khai thác các nguồn vốn tín dụng với mức lãi vay hợp lý, đáp ứng nhu cầu vốn cho hoạt động SXKD; giám sát chi phí theo định mức được duyệt.

- Triển khai đánh giá trình độ tay nghề của người lao động để sắp xếp lao động phù hợp với qui trình sản xuất, tiến đến việc trả lương cố định theo bậc thợ.

- Tổng rà soát định biên lao động & qui hoạch cán bộ các đơn vị, tổ chức các chương trình đào tạo theo yêu cầu để có lực lượng cán bộ quản lý kế cận.

- Duy trì công tác cải tiến, ứng dụng công nghệ thông tin vào trong công tác quản lý sản xuất.

- Quan tâm & chăm lo đời đời sống người lao động bằng nhiều chính sách thực tế, đảm bảo an toàn PCCC & tài sản của Công ty.



**V. QUẢN TRỊ CÔNG TY:****1. Hội đồng quản trị:**

a) Thành viên và cơ cấu Hội đồng quản trị:

TT	Thành viên HĐQT	Chức danh	Tỉ lệ sở hữu CP có quyền biểu quyết	Hình thức	Số lượng chức danh thành viên HĐQT tại các Công ty khác
01	Ông Phạm Phú Cường	Chủ tịch	20,06%	Thành viên chuyên trách	1
02	Ông Hồ Hai	Ủy viên	11,39%	Thành viên điều hành	0
03	Ông Văn Hữu Thành	Ủy viên	0,60%	Thành viên điều hành	0
04	Ông Nguyễn Văn Tồn	Ủy viên	16,43%	Thành viên không điều hành	1
05	Bà Nguyễn Thị Tịnh Tâm	Ủy viên	0%	Thành viên không điều hành	0

b) Các tiêu ban thuộc Hội đồng quản trị: Không có

c) Hoạt động của Hội đồng quản trị:

HĐQT là cơ quan quản trị Công ty, có toàn quyền nhân danh Công ty để quyết định, thực hiện các quyền và nghĩa vụ của Công ty trừ những thẩm quyền thuộc Đại hội đồng CĐ. Hội đồng quản trị họp định kỳ để tổng kết công tác hoạt động SXKD và đưa ra phương hướng kế hoạch cho thời gian tới.

HĐQT giám sát việc thực hiện các nghị quyết, kế hoạch KD và kế hoạch đầu tư đã được HĐQT và Đại hội đồng CĐ thông qua. Giám sát các hoạt động điều hành của Tổng Giám đốc để đảm bảo hoạt động SXKD được an toàn, tuân thủ đúng các qui định của pháp luật, theo đúng định hướng nghị quyết đã được Đại hội đồng CĐ thông qua.

Nội dung và kết quả các cuộc họp của HĐQT trong năm 2016 thể hiện ở các nghị quyết, quyết định như sau:

TT	Số Nghị quyết/Quyết định	Ngày	Nội dung
01	01/2016/NQ-HĐQT	11/01/2016	Bổ nhiệm Ông Đặng Trọng Tâm làm Phó TGD, bổ nhiệm Ông Nguyễn Thành An làm GĐĐH; cử Ông Nguyễn Thành An làm người đại diện vốn của Cty CP Vinatex ĐN. tại Cty CP may Vinatex Đức Phổ thay thế cho Ông Văn Hữu Thành
02	03/QĐ-HĐQT	11/01/2016	Quyết định về việc thay đổi người đại diện phần vốn của Cty CP Vinatex ĐN tại Cty CP may Vinatex Đức Phổ
03	02/2016/NQ-HĐQT	02/04/2016	Tiến hành tổ chức Đại hội đồng cổ đông thường niên



			năm 2016 của Cty CP Vinatex Đà Nẵng
04	03/2016/NQ-HĐQT	22/04/2016	Nghị quyết Đại hội đồng cổ đông thường niên năm 2016 Công ty CP Vinatex Đà Nẵng
05	04/2016/NQ-HĐQT	25/04/2016	Nghị quyết HĐQT về phân phối tiếp cổ phần không chào bán hết trong đợt phát hành cho các đối tượng khác
06	05/2016/NQ-HĐQT	11/07/2016	Thông qua sửa đổi vốn điều lệ trong Điều lệ Công ty & thông qua hồ sơ đăng ký lưu ký bổ sung gửi Trung tâm lưu ký chứng khoán & Hồ sơ niêm yết bổ sung gửi Sở giao dịch CK Hà Nội cho phần cổ phiếu phát hành thêm
07	06/2016/NQ-HĐQT	31/10/2016	Thông nhất lấy ý kiến cổ đông bằng văn bản về việc sửa đổi điều lệ Công ty
08	07/2016/NQ - ĐHĐCĐ	21/12/2016	Nghị quyết Đại hội cổ đông Công ty CP Vinatex Đà Nẵng thông qua việc lấy ý kiến cổ đông bằng văn bản về Điều lệ sửa đổi của Công ty
09	08/2016/NQ-HĐQT	21/12/2016	Thông nhất định hướng cổ tức năm 2016 & dự kiến Kế hoạch tổ chức Đại hội cổ đông thường niên năm 2017

d) Hoạt động của thành viên HĐQT độc lập không điều hành: Không có

e) Hoạt động của các tiểu ban trong HĐQT: Không có

f) Danh sách các thành viên HĐQT có chứng chỉ đào tạo về quản trị Cty: Không

## 2. Ban kiểm soát:

a) Thành viên và cơ cấu của Ban kiểm soát:

Họ và tên	Chức danh	Tỉ lệ sở hữu CP có quyền biểu quyết
Ông Huỳnh Tấn Long	Trưởng ban	0%
Ông Lương Chương	Ủy viên	1%
Bà Nguyễn Thị Phương Mai	Ủy viên	0,6%

b) Hoạt động của Ban kiểm soát:

Ban kiểm soát đã phân công cho các thành viên theo dõi, giám sát việc thực hiện tất cả các mặt hoạt động SXKD của Công ty, tham gia Đại hội đồng CĐ thường niên 2016; theo dõi tình hình qua các nghị quyết, quyết định, kiểm soát việc ban hành và thực hiện các qui chế hoạt động của HĐQT, Ban điều hành, qui trình nghiệp vụ của Công ty và các đơn vị thành viên.

Ban kiểm soát hoạt động khách quan, độc lập, được tiếp xúc các thông tin, dữ liệu tài chính SXKD của Công ty; xem xét các báo cáo tài chính của Công ty và báo cáo kiểm toán của Công ty kiểm toán.



### 3. Các giao dịch, thù lao và các khoản lợi ích của Hội đồng quản trị, Ban Giám đốc & Ban kiểm soát:

a) Lương, thưởng, thù lao và các khoản lợi ích:

Công ty chi tiền thù lao theo nghị quyết của Đại hội đồng cổ đông. Trong năm 2016, Công ty đã chi tiền thù lao cho HĐQT, Ban kiểm soát và thư ký như sau:

TT	Họ và tên	Chức vụ	Thù lao (VNĐ)
01	Ông Phạm Phú Cường	Chủ tịch HĐQT	144.000.000
02	Ông Hồ Hai	Ủy viên HĐQT	48.000.000
03	Ông Văn Hữu Thành	Ủy viên HĐQT	48.000.000
04	Ông Nguyễn Văn Tồn	Ủy viên HĐQT	48.000.000
05	Bà Nguyễn Thị Tịnh Tâm	Ủy viên HĐQT	48.000.000
06	Ông Lương Chương	Ủy viên BKS	120.000.000
07	Bà Nguyễn Thị Phương Mai	Ủy viên BKS	36.000.000
08	Ông Huỳnh Tấn Long	Trưởng BKS	60.000.000
09	Ông Phạm Vũ Bằng	Thư ký HĐQT	36.000.000
	<b>CỘNG</b>		<b>588.000.000</b>

b) Giao dịch cổ phiếu của cổ đông nội bộ:

TT	Người thực hiện giao dịch	Số CP sở hữu ĐK	Số CP giao dịch TK	Số CP sở hữu CK	Lý do tăng, giảm
1	Trần Văn Tiến	36.510	15.000	21.510	Bán

c) Hợp đồng hoặc giao dịch với cổ đông nội địa: Không có

d) Việc thực hiện các quy định về quản trị Công ty: Chấp hành theo qui định



**VI. BÁO CÁO TÀI CHÍNH:****1. Ý kiến kiểm toán viên:**

“ Theo ý kiến của chúng tôi, xét trên các khía cạnh trọng yếu, Báo cáo tài chính hợp nhất đã phản ánh trung thực và hợp lý về tình hình tài chính của Công ty tại ngày 31/12/2016 cũng như kết quả hoạt động kinh doanh và tình hình lưu chuyển tiền tệ cho năm tài chính kết thúc cùng ngày, phù hợp Chuẩn mực kế toán, chế độ Kế toán doanh nghiệp Việt Nam và các qui định pháp lý có liên quan đến việc lập và trình bày Báo cáo tài chính hợp nhất”

(Công ty TNHH Kiểm toán và Kế toán AAC)

**2. Báo cáo tài chính được kiểm toán:**

Toàn văn “ Chúng tôi đã kiểm toán Báo cáo tài chính hợp nhất kèm theo của Công ty cổ phần Vinatex Đà Nẵng (sau đây gọi tắt là Công ty), được lập ngày 20/02/2017, từ trang 5 đến trang 39, bao gồm: Bảng cân đối kế toán hợp nhất tại ngày 31/12/2016, Báo cáo kết quả hoạt động kinh doanh hợp nhất, Báo cáo lưu chuyển tiền tệ hợp nhất và Bản thuyết minh báo cáo tài chính hợp nhất cho năm tài chính kết thúc cùng ngày”

(Công ty TNHH Kiểm toán và Kế toán AAC)

Xác nhận của đại diện pháp luật của Công ty



HỒ HAI