

TẬP ĐOÀN CÔNG NGHIỆP CAO SU VN
**CÔNG TY CỔ PHẦN GỖ
 MDF VRG - QUẢNG TRỊ**

CỘNG HÒA XÃ HỘI CHỦ NGHĨA VIỆT NAM
Độc lập - Tự do - Hạnh phúc

Số : 37...../BCTN-MDFQT

Quảng Trị, ngày 30 tháng 01 năm 2019

BÁO CÁO THƯỜNG NIÊN CÔNG TY CỔ PHẦN GỖ MDF VRG - QUẢNG TRỊ NĂM 2018

I. THÔNG TIN CHUNG

1. Thông tin khái quát

- Tên giao dịch: Công ty cổ phần gỗ MDF VRG Quảng Trị
- Giấy chứng nhận đăng ký doanh nghiệp số: 3200228141
- Vốn điều lệ: 551.135.970.000 đồng
- Vốn đầu tư của chủ sở hữu: 551.135.970.000 đồng
- Địa chỉ: KCN Quán Ngang, huyện Gio Linh, tỉnh Quảng Trị
- Số điện thoại: 0533566978
- Số fax: 0533560482
- Website: mdffquangtri@mdffquangtri.vn
- Mã cổ phiếu: MDF

2. Quá trình hình thành và phát triển

Công ty Cổ phần gỗ MDF VRG - Quảng Trị chuyên sản xuất ván sợi nhân tạo MDF được thành lập theo Giấy chứng nhận đăng ký kinh doanh số 3003000054 ngày 28 tháng 10 năm 2005 do Sở Kế hoạch và Đầu tư tỉnh Quảng Trị cấp và được sửa đổi lần thứ 08 ngày 23 tháng 5 năm 2016.

Thành lập lần đầu ngày 25 tháng 10 năm 2005, với vốn điều lệ: **80 tỷ đồng**. Trong đó:

- Tổng Công ty Cao Su Việt Nam (góp 35% vốn điều lệ): 28 tỷ đồng
- Công ty XD và SX gỗ MDF COSEVCO (góp 40% vốn điều lệ): 32 tỷ đồng
- Công ty Cao Su Tân Biên (góp 15% vốn điều lệ): 12 tỷ đồng
- Công ty Cao Su Quảng Trị (góp 10% vốn điều lệ): 8 tỷ đồng

Theo Giấy đăng ký kinh doanh số 3003000054 (sửa đổi lần thứ hai) ngày 05 tháng 10 năm 2007. **Vốn điều lệ: 346.000.000.000 đồng**. Trong đó:

- Tập Đoàn Công Nghiệp Cao Su VN (góp 75,79% V ĐL): 261.058.500.000 đồng
- Công ty Cao su Tân Biên (góp 9,78% V ĐL): 33.671.550.000 đồng
- Công ty Cao Su Quảng Trị (góp 10,32% V ĐL): 35.555.000.000 đồng
- Cổ đông CB-CNV công ty (góp 4,12% V ĐL): 14.174.950.000 đồng

Theo Giấy đăng ký kinh doanh và đăng ký thuế số 3200228141 (sửa đổi lần thứ 5) ngày 29 tháng 6 năm 2010. **Vốn điều lệ: 344.460.000.000 đồng**. Trong đó:

- Tập Đoàn Công Nghiệp Cao Su VN (góp 75,79% V ĐL): 261.058.500.000 đồng
- Công ty Cao su Tân Biên (góp 9,78% V ĐL): 33.671.550.000 đồng
- Công ty Cao Su Quảng Trị (góp 10,32% V ĐL): 35.555.000.000 đồng
- Cá nhân: 14.174.950.000 đồng

Theo Giấy đăng ký kinh doanh và đăng ký thuế số 3200228141 (sửa đổi lần thứ 7) ngày 09 tháng 10 năm 2014. **Vốn điều lệ: 450.398.970.000 đồng**. Trong đó:

- Tập Đoàn Công Nghiệp Cao Su VN (góp 81,46% V ĐL): 366.880.500.000 đồng
- Công ty Cao su Tân Biên (góp 7,48% V ĐL): 33.671.550.000 đồng
- Công ty Cao Su Quảng Trị (góp 7,89% V ĐL): 35.555.000.000 đồng
- Cá nhân: 14.174.950.000 đồng

Theo Giấy đăng ký kinh doanh và đăng ký thuế số 3200228141 (sửa đổi lần thứ 8) ngày 23 tháng 05 năm 2016. *Vốn điều lệ: 551.135.950.000 đồng.* Trong đó:

- Tập Đoàn Công Nghiệp Cao Su VN (góp 84,85% V ĐL): 467.617.480.000 đồng
- Công ty Cao su Tân Biên (góp 6,11% V ĐL): 33.671.550.000 đồng
- Công ty Cao Su Quảng Trị (góp 6,45% V ĐL): 35.555.000.000 đồng
- Cá nhân (góp 6,45% V ĐL): 14.291.920.000 đồng

Cổ phiếu của Công ty đã giao dịch trên sàn Upcom vào ngày 25 tháng 02 năm 2011.

3. Ngành nghề kinh doanh và địa bàn kinh doanh

3.1 Ngành nghề kinh doanh (thay đổi đăng ký lần 8)

- Sản xuất gỗ dán, gỗ lạng, ván ép và ván mỏng khác
Chi tiết: Sản xuất gỗ ván nhân tạo (MDF, Okal, ván phủ veneer, veneer, ván phủ melamin, ván ghép thanh và các sản phẩm khác từ gỗ)
- Bán buôn vật liệu, thiết bị lắp đặt khác trong xây dựng
Chi tiết: Kinh doanh xuất nhập khẩu ván nhân tạo (MDF, Okal, ván phủ veneer, veneer, ván phủ melamin, ván ghép thanh và các sản phẩm khác từ gỗ); gỗ các loại, dăm gỗ nguyên liệu
- Sản xuất sản phẩm khác từ gỗ; sản xuất sản phẩm từ tre, nứa, rơm, rạ và vật liệu tết bện
Chi tiết: Sản xuất sản phẩm khác từ gỗ
- Trồng rừng và chăm sóc rừng
Chi tiết: Trồng, khai thác nguyên liệu gỗ để sản xuất gỗ MDF, giấy và cây công nghiệp khác
- Bán buôn nông, lâm sản nguyên liệu (trừ gỗ, tre, nứa) và động vật sống
Chi tiết: Kinh doanh, xuất nhập khẩu hàng nông sản, lâm sản
- Bán buôn máy móc thiết bị và phụ tùng máy khác
Chi tiết: Mua bán và xuất nhập khẩu máy móc thiết bị, dụng cụ dùng để sản xuất gỗ; xe, máy móc thiết bị, phụ tùng
- Bán buôn chuyên doanh khác chưa được phân vào đâu
Chi tiết: Kinh doanh xuất nhập khẩu các loại nhựa UF, các loại keo dán; phân bón, hóa chất sử dụng phục vụ sản xuất công nghiệp
- Sản xuất plastic và cao su tổng hợp dạng nguyên sinh
Chi tiết: Sản xuất các loại nhựa UF, các loại keo dán
- Bán buôn nhiên liệu rắn, lỏng, khí và các sản phẩm liên quan
Chi tiết: Kinh doanh xuất nhập khẩu các loại vật tư xăng dầu
- Vận tải hàng hóa bằng đường bộ
- Vận tải hành khách đường bộ khác
- Đại lý môi giới đầu giá
Chi tiết: Đại lý môi giới
- Hoạt động kiến trúc và tư vấn kỹ thuật có liên quan
Chi tiết: Tư vấn đầu tư
- Xây dựng nhà các loại
Chi tiết: Xây dựng công trình dân dụng
- Xây dựng công trình kỹ thuật dân dụng khác
Chi tiết: Xây dựng công trình công nghiệp
- Chuẩn bị mặt bằng
- Môi giới hợp đồng hàng hóa và chứng khoán
Chi tiết: Kinh doanh đầu tư chứng khoán
- Cưa, xẻ, bào gỗ và bảo quản gỗ

Chi tiết: Sản xuất dăm gỗ nguyên liệu

- Khai thác gỗ

Chi tiết: Sản xuất gỗ các loại

- Dịch vụ lưu trú ngắn ngày

Chi tiết: Kinh doanh khách sạn

- Nhà hàng và các dịch vụ ăn uống phục vụ lưu động

Chi tiết: Kinh doanh nhà hàng

- Lắp đặt hệ thống điện

Chi tiết: Thi công các công trình điện cấp điện áp dưới 22KV

- Sản xuất, kinh doanh sản phẩm từ gỗ; giáo dục đào tạo

3.2 Địa bàn kinh doanh

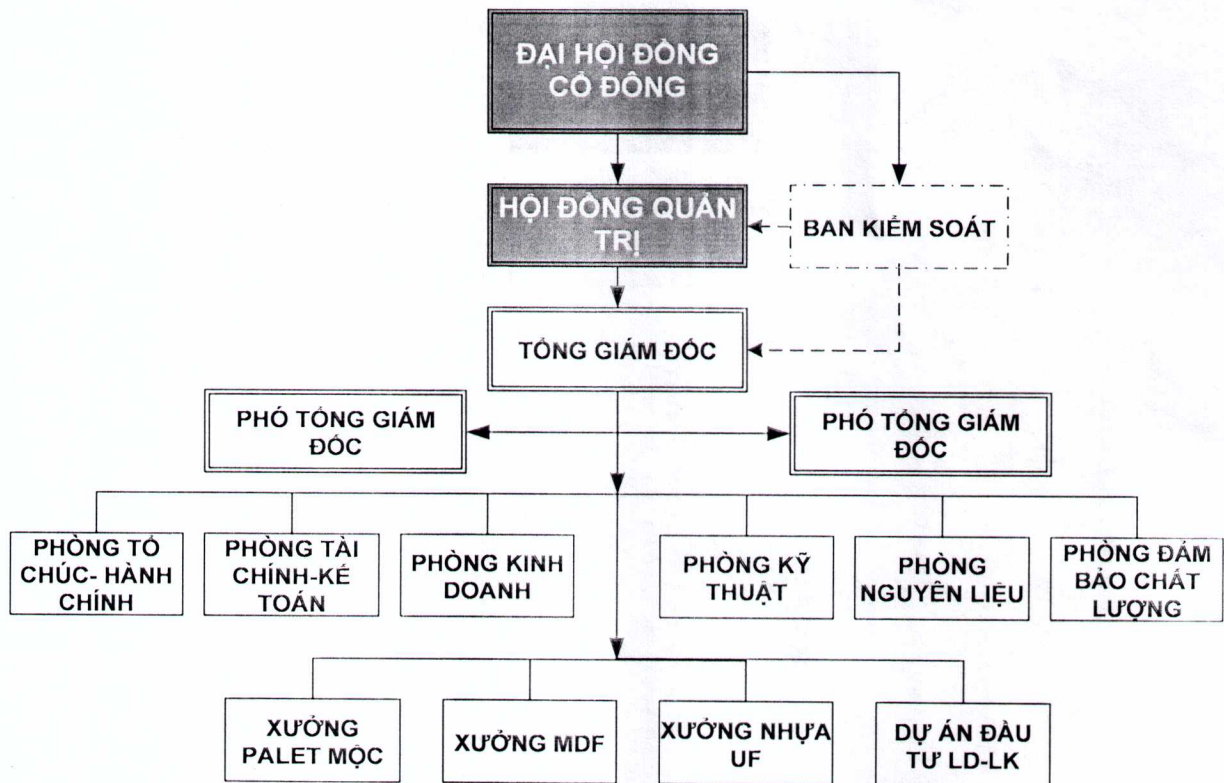
Công ty kinh doanh sản phẩm gỗ MDF VRG Quảng trị trên cả thị trường trong nước lẫn thị trường quốc tế. Sản phẩm gỗ MDF từ chỗ tiêu thụ 100% ở trong nước đến năm 2012 xuất khẩu 42,6% trong tổng doanh số. Thị trường xuất khẩu chủ yếu các nước Trung đông như Ấn độ, Pakistan vv... Châu Âu, Nhật bản, Thị trường trong nước tiêu thụ chủ yếu ở TP HCM, Hà Nội xuất cho các đơn vị gia công thành các sản phẩm đồ dùng rồi xuất tiếp tiêu thụ các nước trên thế giới.

4. Thông tin về mô hình quản trị, tổ chức kinh doanh và bộ máy quản lý

Công ty là Công ty con của Tập đoàn Công nghiệp Cao su Việt Nam, Công ty được tổ chức và hoạt động tuân thủ theo Luật Doanh nghiệp đã được Quốc hội nước Cộng hoà Xã hội Chủ nghĩa Việt Nam khoá X kỳ họp thứ V thông qua ngày 29/11/2005 nay là Luật doanh nghiệp số 68/2014/QH13 được Quốc hội Nước cộng hòa xã hội chủ nghĩa Việt Nam thông qua ngày 26/11/2014. Các hoạt động của Công ty tuân thủ Luật Doanh nghiệp, các Luật khác có liên quan và Điều lệ Công ty.

Cơ cấu tổ chức của Công ty hiện nay bao gồm: Tại trụ sở hoạt động của Công ty gồm Văn phòng Công ty và 03 xưởng sản xuất gồm: xưởng Palet mộc, Xưởng MDF, Xưởng Nhựa UF.

Sơ đồ bộ máy quản lý của Công ty



5. Định hướng phát triển

5.1 Các mục tiêu chủ yếu của Công ty

+ Quản lý chặt chẽ chi phí giá thành, đảm bảo kinh doanh có lãi; bảo toàn, phát triển được vốn và tài sản của Công ty. Tối đa hóa hiệu quả hoạt động của Công ty. Vì quyền lợi của các cổ đông, khách hàng và người lao động.

+ Sản xuất đi đôi với việc bảo vệ môi trường xanh, sạch, đẹp.

+ Đa dạng hóa ngành nghề kinh doanh có thể mạnh: Nâng cao sản lượng sản phẩm nhựa keo UF không những đảm bảo cho việc sản xuất sản phẩm chính gỗ MDF của Công ty mà còn tiêu thụ ra bên ngoài.

+ Trực tiếp sản xuất nguyên liệu đầu vào Formaline, Keo UF cung cấp cho sản xuất gỗ MDF của công ty và bán ra ngoài.

+ Đầu tư mở rộng quy mô hoạt động chuyên sâu về sản xuất hoàn thiện chi tiết sản phẩm từ ván MDF, nâng cao giá trị trong sản xuất gia công chế biến như phủ mặt ván MDF bằng sơn, bằng melamine, vv..., sản xuất gia công chế biến hoàn thiện các chi tiết từ gỗ rừng, các mặt hàng trang trí nội thất đồ gỗ nhằm không ngừng phát triển Công ty ngày một lớn mạnh.

+ Tạo thu nhập ổn định, lâu dài và giải quyết việc làm cho cho 400 CB-CNV cán bộ công nhân viên.

+ Nâng cao và phát triển văn hoá doanh nghiệp.

+ Mục tiêu chủ yếu năm 2019:

- Lợi nhuận trước thuế	:	25.782.727.868 đồng
- Doanh thu	:	1.070.664.860.547 đồng
- Sản lượng sản xuất	:	203.000 m ³ gỗ MDF

5.2 Chiến lược phát triển trung và dài hạn:

* Phát triển nguồn nguyên liệu và tài nguyên đất:

Công ty đã có chiến lược liên doanh liên kết với các Tổ chức, Lâm trường trên địa bàn Quảng Trị về việc đầu tư trồng rừng nguyên liệu cho dự án MDF dây chuyền 2 và dây chuyền 1.

Nâng cấp hoàn thiện dây chuyền 1 về chà bóng, hệ thống phun keo nâng cao chất lượng sản phẩm.

Đầu tư nâng cấp triển khai sản xuất nhựa keo UF để sản xuất gỗ MDF đạt tiêu chuẩn Carp1, Carp0 phù hợp với yêu cầu tiêu dùng ngày càng cao theo quy định của tiêu chuẩn quốc tế, sản xuất keo cho gỗ MDF không thấm nước, MDF chống cháy.

* Về thị trường tiêu thụ:

Chiến lược thị trường tiêu thụ sản phẩm MDF của Công ty là cạnh tranh và đẩy lùi các sản phẩm MDF nhập ngoại tương đương như MDF Malaysia, MDF Thailand, MDF Trung Quốc... nhằm chiếm lĩnh thị phần trong nước.

Công ty có chiến lược phát triển thị trường xuất khẩu 20% - 50% tổng sản phẩm sản xuất gỗ MDF VRG Quảng Trị nhằm phát triển và khẳng định thương hiệu sản phẩm của Công ty trên thế giới cũng như trong nước. Đồng thời gia tăng lợi nhuận của Công ty và tạo nguồn ngoại tệ cho việc nhập thiết bị. Và từ việc tiêu thụ khó khăn, không xuất khẩu được đồng nào đến năm 2010, 2011 lần lượt xuất khẩu 15%, 20% và đến năm 2012 xuất khẩu đạt trên 40% doanh số.

* **Về tài chính:** Luôn luôn bảo toàn và phát triển vốn, các chỉ tiêu tăng trưởng năm sau cao hơn năm trước, bảo đảm hài hoà lợi ích giữa người lao động, nộp ngân sách Nhà nước và cổ tức cho cổ đông.

6. Các nhân tố rủi ro

a. Rủi ro về kinh tế

Rủi ro về tăng trưởng kinh tế: Kinh tế Việt Nam sau nhiều năm tăng trưởng cao (GDP 5 năm từ 2002 – 2007 đều trên 7%) đã giảm tốc kể từ năm 2008 do ảnh hưởng của cuộc khủng hoảng tài chính và suy thoái toàn cầu, tăng trưởng giai đoạn 2008-2012 bình quân chỉ đạt 5,90%. Trong khi đó, tăng trưởng GDP lại có khuynh hướng giảm trong 3 năm vừa qua 2011-2012, 2013 (lần lượt 5,89% và 5,03%, 5,42). Điều này cho thấy kinh tế Việt Nam vẫn trong giai đoạn khó khăn và chưa thể trở lại giai đoạn tăng trưởng mạnh. Năm 2018 chiến tranh thương mại giữa các nước lớn làm cho kinh tế thế giới tiềm ẩn nhiều rủi ro.

Công ty Cổ phần Gỗ MDF VRG - Quảng Trị là doanh nghiệp sản xuất hàng tiêu dùng với sản phẩm chủ lực là gỗ MDF, do vậy hoạt động kinh doanh của Công ty phụ thuộc vào tăng trưởng kinh tế và thu nhập bình quân đầu người. Khi nền kinh tế tăng trưởng mạnh, thu nhập của người dân cao, đời sống vật chất được đảm bảo thì nhu cầu xây dựng cao ốc, xây dựng nhà cửa, mua sắm các mặt hàng trang trí nội thất bằng gỗ cao cấp, ván sàn... tăng cao tạo điều kiện thuận lợi cho hoạt động của Công ty. Do vậy, trong điều kiện nền kinh tế khó khăn, hoạt động của Công ty sẽ gặp nhiều thách thức. Tuy nhiên, với kinh nghiệm hoạt động trong ngành kinh doanh gỗ nhiều năm, Công ty luôn có các biện pháp đối phó để hạn chế đến mức thấp nhất ảnh hưởng của nền kinh tế đến hoạt động sản xuất của Công ty

Rủi ro về lạm phát: Các rủi ro trong tài chính doanh nghiệp thường gắn liền với hiện tượng lạm phát trong nền kinh tế. Lạm phát xảy ra do nhiều nguyên nhân nhưng chủ yếu là từ việc điều hành kinh tế vĩ mô và nguyên nhân khách quan từ thị trường thế giới. Tăng giảm lạm phát sẽ ảnh hưởng trực tiếp đến chi phí đầu vào của doanh nghiệp và ảnh hưởng tới hoạt động sản xuất kinh doanh. Kể từ nửa cuối năm 2010, chỉ số giá tiêu dùng (CPI) liên tục tăng, CPI năm 2010-2011 lần lượt ở mức 11,75%, 18,13%. (Nguồn số liệu: Tổng cục Thống kê – www.gso.gov.vn).

Lạm phát tăng cao gây khó khăn cho tất cả các thành phần trong nền kinh tế, và MDF cũng ít nhiều chịu ảnh hưởng bởi rủi ro này. Mặc dù, Chính phủ đã thực thi nhiều biện pháp nhằm kiềm chế lạm phát và đạt được những tín hiệu khả quan khi chỉ số CPI năm 2012 năm 2013 giảm mạnh lần lượt ở mức 6,18% và 6,83% so với cùng kỳ; lãi suất giảm từ 17-18% xuống còn 12-14% nhưng một số mặt hàng trực tiếp đầu vào sản xuất gỗ MDF như gỗ rừng trồng, keo UF, nhũ tương, điện, xăng dầu vv... tăng giá liên tục qua các tháng và bình quân năm khiến giá thành sản xuất tăng. Tuy vậy, thông qua cải tiến công nghệ, kiểm soát tốt và giảm dần định mức tiêu hao nguyên liệu chính, nguyên vật liệu đóng kiện, Công ty có khả năng hạn chế ảnh hưởng việc tăng giá đến hoạt động sản xuất kinh doanh.

b. Rủi ro về luật pháp

Công ty được điều chỉnh bởi hệ thống các luật, nghị định... liên quan Luật Doanh nghiệp và các Luật khác có liên quan như Luật Thuế, Luật chứng khoán, các chuẩn mực kế toán, kiểm toán mới; đồng thời phải chịu sự điều chỉnh bởi các quy định của Bộ Nông nghiệp và Phát triển Nông thôn và Cục Chế biến, Thương mại, nông lâm thủy sản và nghề muối. Do vậy, bất kỳ một sự thay đổi nào trong các quy định pháp luật này đều tác động đến hoạt động kinh doanh của Công ty.

Ngoài ra, hệ thống văn bản pháp luật của Việt Nam còn nhiều bất cập nhất là các văn bản pháp luật điều chỉnh về chứng khoán và thị trường chứng khoán. Là một Công ty có cổ phiếu đăng ký giao dịch trên Upcome tại Sở giao dịch chứng khoán Hà Nội, MDF phải tuân thủ theo các qui định đó và có khả năng gặp vướng mắc trong các vấn đề về phát hành chứng khoán ảnh hưởng đến tiến độ sử dụng vốn.

Mặc khác, Công ty cổ phần Gỗ MDF VRG - Quảng Trị chuyên sản xuất và kinh doanh xuất nhập khẩu gỗ ván nhân tạo, nên ngoài việc ảnh hưởng bởi các yếu tố có liên quan đến

luật trong nước còn ảnh hưởng bởi luật pháp quốc tế. Tuy nhiên, khi mở rộng, phát triển thêm thị trường xuất nhập khẩu và mở rộng thị trường nội địa thì việc kinh doanh của Công ty sẽ an toàn hơn, sẽ làm giảm tác động ảnh hưởng đến giá cổ phiếu của Công ty khi có biến động ở một nước

c. **Rủi ro đặc thù**

Rủi ro thị trường: Trong bối cảnh khi Việt Nam đã gia nhập WTO, TPP thị trường Việt Nam rất sôi động với nhiều tập đoàn lớn bán lẻ ở nước ngoài. Những tập đoàn này không chỉ kinh doanh bán lẻ mà còn sản xuất hàng tiêu dùng tại đây để tận dụng nguồn nhân lực và tiết giảm chi phí. Với công nghệ hiện đại, nguồn vốn mạnh, nguồn nguyên liệu tốt và kinh nghiệm quản lý sản xuất, sản phẩm của các tập đoàn này sẽ cạnh tranh tốt trên thị trường về cả chất lượng lẫn giá cả. Tuy phân khúc thị trường có thể khác nhau nhưng ngành hàng sản xuất từ gỗ MDF của Công ty cũng sẽ gặp ít nhiều khó khăn hơn, đòi hỏi phải nâng cao chất lượng và cung cấp giá cả cạnh tranh hơn rất nhiều mới có thể giữ vững được khách hàng mục tiêu đang có.

Rủi ro lãi suất: Với những dự án mà Công ty đang dự định triển khai, việc huy động vốn dưới hình thức đi vay là một lựa chọn phải thực hiện. Trong điều kiện đó, sự biến động của lãi suất ngân hàng sẽ ảnh hưởng trực tiếp đến chi phí đầu vào của Công ty. Nếu lãi suất biến động theo chiều hướng tăng lên, chi phí lãi vay sẽ cao, ảnh hưởng tiêu cực đến hiệu quả sản xuất của Công ty.

II. TÌNH HÌNH HOẠT ĐỘNG

1. Tình hình hoạt động sản xuất kinh doanh

Trong sản xuất kinh doanh chú trọng vào công tác kỹ thuật, phát huy các sáng kiến cải tiến công nghệ, tăng cường công tác đào tạo và nâng cao tay nghề cho công nhân, nắm bắt dây chuyền thiết bị, giảm thiểu sản phẩm hư hỏng trong quá trình sản xuất, xiết chặt công tác kỷ luật lao động nhằm mang tính sản xuất công nghiệp cao nên tình hình lao động sản xuất luôn ổn định và phát huy hiệu quả. Trong công tác tiêu thụ công ty tham gia nhiều cuộc hội chợ, hội thảo trong và ngoài nước nhằm giới thiệu sản phẩm, xúc tiến tiêu thụ vào thị trường khó tính như Nhật bản, Irac, Iran vv... và đạt được kết quả đáng khích lệ là tỷ lệ xuất khẩu chiếm 18% nhưng quy mô sản lượng tăng so với năm trước. Với tất cả những nỗ lực trên Công ty đã thực hiện đạt được những chỉ tiêu kế hoạch năm 2018 như sau:

1.1 Tình hình sản xuất năm 2018

Sản xuất gỗ MDF: Năm 2018 Công ty cổ phần gỗ MDF VRG Quảng Trị thực hiện sản xuất trên 2 dây chuyền với tổng sản lượng sản xuất được 208.324 m³ đạt 103,13% kế hoạch. Đặc biệt dây chuyền 2 là năm thứ 2 sản xuất nhưng năng suất sản xuất vượt 8,3% công suất thiết kế năm, và những tháng cuối năm công suất thực tế vượt công suất thiết kế 25%.

Sản xuất keo UF các loại: Sản lượng sản xuất keo năm 2018 đạt 29.313 tấn tăng so năm trước với tổng chi phí sản xuất 242,16 tỷ đồng đạt giá thành sản xuất bình quân 8.261 đồng/kg tăng 17,6% so với năm 2017 (7.025 đồng/kg).

Giá bán keo các loại trên thị trường năm 2016 bình quân khoảng 8.631 đồng/kg, Chênh lệch giá công ty tự sản xuất và giá bán trên thị trường 370 đồng/kg Công ty tiết kiệm giảm giá thành sản xuất gỗ trên 10,8 tỷ đồng.

Năm 2018 công ty xuất bán 5.602 tấn keo MUF với doanh số 42,5 tỷ đồng mang lại lợi nhuận 2 tỷ đồng.

Sản xuất formandehyde: Xưởng formandehyde năm 2018 công ty tổ chức sản xuất 18.600 tấn các loại đáp ứng đủ nhu cầu sản xuất keo của công ty với tổng chi phí 117,46 tỷ đồng. Giá thành sản xuất for các loại 6.315 đồng/kg tăng 22,67% so năm trước 5.148 đồng/kg. Do ảnh hưởng tăng giá đầu vào của metanol tăng 27%, ure tăng 13%.

1.2. Tình hình kinh doanh:

- Sản lượng tiêu thụ năm 2017 là 193.048 m³ đạt 98,49% kế hoạch đặt ra (196.000 m³). Trong đó: Xuất khẩu chiếm tỷ lệ 18,33% thấp hơn kế hoạch đề ra 28,36%, nội địa chiếm tỷ lệ 81,67% cao hơn kế hoạch đề ra 71,64%. Ngoài ra Công ty còn tiêu thụ 5.602 tấn keo MUF.

- Tổng doanh thu năm 2018: 1.056,24 tỷ đồng đạt 101,62% kế hoạch năm Trong đó:

+ Doanh thu gỗ MDF: 1.012,26 tỷ đồng.

+ Doanh thu Keo UF: 42,48 tỷ đồng

+ Doanh thu tài chính: 1,45 tỷ đồng.

+ Doanh thu khác: 0,019 tỷ đồng.

- Lợi nhuận: Mặc dù những khó khăn khách quan về thị trường tiêu thụ giá bán giảm sâu, chi phí lãi vay vốn cố định ở mức cao nhưng công ty đã nỗ lực phấn đấu tiết kiệm tối đa giá thành sản phẩm, chi phí quản lý nên kết quả sản xuất kinh doanh năm 2018 đạt 36,637 tỷ đồng đạt kế hoạch đề ra.

2. Tổ chức và nhân sự

2.1 Danh sách ban điều hành, lý lịch và tỷ lệ sở hữu cổ phần có quyền biểu quyết và các chứng khoán khác do công ty phát hành.

2.1.1 Tổng giám đốc

Họ và tên	Ông Cao Thanh Nam
Giới tính	Nam
Ngày sinh	10/12/1965
Nơi sinh	Diễn Cát, Diễn Châu, Nghệ An
Trình độ chuyên môn	Kỹ sư chế biến lâm sản
Chức vụ hiện tại	Thành viên HĐQT - Tổng Giám đốc
Chức vụ đang nắm giữ ở các tổ chức khác	Không
Số lượng cổ phần nắm giữ	8.272.039 cổ phần (0,0091%) Trong đó: <ul style="list-style-type: none"> Sở hữu cá nhân: 5.000 cổ phần (0,0091%) Đại diện phần vốn Nhà nước: 8.267.039 cổ phần (15%)
Số lượng cổ phiếu nắm giữ của những người liên quan	Vợ - Tạ Thị Tâm: 1.900 cổ phần, chiếm tỷ lệ 0,0034% trên vốn điều lệ.
Các khoản nợ đối với Công ty	Không
Lợi ích liên quan đối với tổ chức phát hành	Không

2.1.2 Phó tổng giám đốc

Họ và tên	Ông Nguyễn Văn Công
Giới tính	Nam
Ngày sinh	08/02/1964
Nơi sinh	Vĩnh Thành, Vĩnh Linh, Quảng Trị
Trình độ chuyên môn	Cử nhân kinh tế

Chức vụ hiện tại	Phó Tổng Giám đốc
Chức vụ đang nắm giữ ở các tổ chức khác	Không
Số lượng cổ phần nắm giữ	27.500 cổ phần (0,0499%) Trong đó: <ul style="list-style-type: none"> • Sở hữu cá nhân: 27.500 cổ phần (0,0499%) • Đại diện phần vốn Nhà nước: 0 cổ phần (0%)
Số lượng cổ phiếu nắm giữ của những người liên quan	Không
Các khoản nợ đối với Công ty	Không
Lợi ích liên quan đối với tổ chức phát hành	Không

2.1.3 Phó Tổng giám đốc

Họ và tên	Ông Nguyễn Thế Mai
Giới tính	Nam
Ngày sinh	16/7/1975
Nơi sinh	Nghi Phương - Nghi Lộc - Nghệ An
Địa chỉ thường trú	Phường I - TP Đông Hà - Quảng Trị
Trình độ chuyên môn	Kỹ sư chế biến lâm sản
Chức vụ hiện tại	Phó Tổng Giám đốc
Chức vụ đang nắm giữ ở các tổ chức khác	Không
Số lượng cổ phần nắm giữ	Không
Số lượng cổ phiếu nắm giữ của những người liên quan	Không
Các khoản nợ đối với Công ty	Không
Lợi ích liên quan đối với tổ chức phát hành	Không

2.1.4 Kế toán trưởng

Họ và tên	Ông Nguyễn Mạnh Cường
Giới tính	Nam
Ngày sinh	25/04/1974
Nơi sinh	Vĩnh Thành - Vĩnh Linh - Quảng Trị
Địa chỉ thường trú	Đông Lương - Đông Hà - Quảng Trị
Trình độ chuyên môn	Cử nhân kinh tế
Chức vụ hiện tại	Kế toán trưởng
Chức vụ đang nắm giữ ở các tổ chức	Không

khác	
Tỷ lệ sở hữu chứng khoán của bản thân	3.000 cổ phần, chiếm tỷ lệ 0,0054% vốn điều lệ.
Tỷ lệ sở hữu chứng khoán của những người liên quan	Vợ - Ngô Thị Uyên Nhi: 700 cổ phần, chiếm tỷ lệ 0,0013% trên vốn điều lệ.
Các khoản nợ đối với Công ty	Không
Lợi ích liên quan đối với tổ chức đăng ký giao dịch	Không

2.2 Cán bộ nhân viên công ty và chính sách đối với người lao động

Công ty luôn chú trọng đến đời sống của người lao động, với phương châm “người lao động và lợi nhuận là mục tiêu hàng đầu của Công ty” nên thu nhập của toàn bộ CBCNV trong công ty gắn với kết quả hoạt động sản xuất kinh doanh của Công ty đảm bảo hài hòa lợi ích giữa Cổ đông, Người lao động và nghĩa vụ nộp thuế.

Các chế độ chính sách như BHXH, BHYT, BHTN, Kinh phí công đoàn vv... theo quy định của pháp luật. Công ty trích nộp đầy đủ, đúng hạn theo quy định.

Bên cạnh đó phát huy vai trò của các tổ chức trong đó có tổ chức công đoàn nhằm quan tâm, chăm lo đến đời sống của người lao động, xây dựng một tập thể đoàn kết, gắn bó lâu dài với Công ty.

Tổng số cán bộ CNV toàn công ty đến 31/12/2018: 395 người.

Tổng quỹ tiền lương thực hiện 2018 đạt: 42,515 tỷ đồng.

Thu nhập bình quân: 9.726.000 đồng/người/tháng.

3. Tình hình đầu tư XDCB.

Công tác đầu tư xây dựng năm 2018 tiếp tục hoàn thiện hồ sơ, thủ tục dự án sản xuất gỗ MDF dây chuyền 2 và các hạng mục mua sắm sửa chữa của năm 2017 đồng thời đầu tư 2 hạng mục cụ thể:

+ Mở rộng nhà kho dây chuyền 1: Dự toán được duyệt 8.002.080.000 đồng đã thực hiện hoàn thành.

+ Lắp đặt bổ sung thiết bị nhà máy 1 (hệ thống phun keo): Tổng dự toán 39.291.456.000 đồng, tổ chức đấu thầu lựa chọn nhà thầu với giá trị là 32.755.800.000 đồng.

4. Tình hình tài chính

a. Tình hình tài chính

Đối với nợ dài hạn đầu tư dây chuyền 2 vay ngân hàng 681 tỷ đồng nhưng đến nay trong thời gian ngắn đã trả được 219,4 tỷ đồng xuống còn 461,6 tỷ đồng vượt kế hoạch trả nợ giai đoạn 2015-2018 (120 tỷ) trên 99,4 tỷ đồng. Riêng năm 2018 trả nợ dài hạn 60 tỷ đồng.

Đối với nợ ngắn hạn dư nợ đầu năm 1/1/2018 là 245,6 tỷ đồng đến 31/12/2018 dư nợ lên đến 228 tỷ đồng giảm 17,6 tỷ đồng.

Tổng tài sản của công ty năm 2018 đạt mức 1.502 tỷ đồng giảm 3,83% so với năm trước.

Tổng lợi nhuận trước thuế năm 2018 công ty thu được 37,64 tỷ đồng tăng 18,95% so năm trước cụ thể sau.

T	Chỉ tiêu	Năm 2018	Năm 2017	% Tăng, giảm
1	Tổng giá trị tài sản	1.502.063.861.954	1.561.836.786.720	-3,83%
2	Doanh thu thuần	1.056.219.389.591	1.050.775.288.795	0,52%
3	Lợi nhuận từ hoạt động kinh doanh	37.617.458.466	29.544.049.136	27,33%
4	Lợi nhuận khác	19.055.125	-805.128.477	-102,4%
5	Lợi nhuận trước thuế	37.636.513.591	28.738.920.659	30,96%
6	Lợi nhuận sau thuế	29.523.494.863	24.819.748.806	18,95%

b. Các chỉ tiêu tài chính chủ yếu

Các chỉ tiêu	ĐVT	Năm 2018	Năm 2017	Tỷ lệ thay đổi
1. Chỉ tiêu về khả năng thanh toán				
+ Hệ số thanh toán ngắn hạn:				
TSLD/Nợ ngắn hạn	Lần	1.13	1.03	10%
+ Hệ số thanh toán nhanh:				
TSLD - Hàng tồn kho	Lần	0.45	0.45	0%
Nợ ngắn hạn				
2. Chỉ tiêu về cơ cấu vốn				
+ Hệ số Nợ/Tổng tài sản	%	55	57	-4%
+ Vốn CSH/Tổng tài sản	%	45	43	5%
+ Hệ số Nợ/Vốn chủ sở hữu	%	122	132	-8%
3. Chỉ tiêu về năng lực hoạt động				
+ Vòng quay hàng tồn kho:				
Giá vốn hàng bán	Vòng	3.38	3.8	-11%
Hàng tồn kho bình quân				
+ Doanh thu thuần/Tổng tài sản	%	70	67	5%
4. Chỉ tiêu về khả năng sinh lời				
+ Hệ số LN sau thuế/Doanh thu thuần	%	3	2	-33%
+ Hệ số LN sau thuế/Vốn chủ sở hữu	%	4	4	9%
+ Hệ số LN sau thuế/Tổng tài sản	%	2	2	-2%
+ Hệ số Lợi nhuận từ hoạt động kinh doanh/Doanh thu thuần.	%	3	3	-7%

4. Cơ cấu cổ đông, thay đổi vốn đầu tư của chủ sở hữu

a) **Cổ phần:** Tổng số cổ phiếu đang lưu hành hiện tại là 55.135.595 cổ phần với mệnh giá 10.000 VNĐ/Cổ phần và tất cả đều là cổ phiếu phổ thông.

b) **Cơ cấu cổ đông:** Danh sách cổ đông nắm giữ vốn cổ phần của Công ty; Danh sách cổ đông sáng lập và tỉ lệ cổ phần nắm giữ.

- Danh sách cổ đông sáng lập

Công ty được thành lập ngày 25 tháng 10 năm 2005. Đến thời điểm hiện tại, cổ đông sáng lập của Công ty đã hết thời hạn hạn chế chuyển nhượng theo quy định Luật doanh nghiệp.

- Danh sách cổ đông nắm giữ vốn cổ phần của Công ty tại ngày 31/12/2018:

STT	Tên cổ đông	Số cổ phần nắm giữ	Tỷ lệ nắm giữ	Ghi chú
1	Tập Đoàn Công Nghiệp Cao Su VN	46.761.748	84,85%	
	Đại diện: Ông Trương Minh Trung	24.165.096	43,85%	Chủ tịch HĐQT
	Ông Đỗ Hữu Phước	14.329.613	26,00%	Thành viên HĐQT
	Ông Cao Thanh Nam	8.267.039	15,00%	Thành viên HĐQT

2	Công ty Cao Su Tân Biên Đại diện: Ông Đoàn Kim Chung	3.367.155	6,11%	Thành viên HDQT
3	Công ty Cao Su Quảng Trị Đại diện: Ông Văn Lưu	3.555.500	6,45%	Thành viên HDQT
4	Các cổ đông là cá nhân	1.429.192	2,59%	
Tổng Cộng		55.113.895	100%	

Thông tin chi tiết về cổ đông lớn đồng thời là cổ đông nhà nước:

b1 Cổ đông trong nước

*** Công ty TNHH MTV Tập Đoàn Công Nghiệp Cao Su Việt Nam là Công ty mẹ của MDF.**

Thành lập lại từ Tập đoàn Công nghiệp Cao su Việt Nam theo Quyết định số 981/QĐ-TTg ngày 25/06/2010 của Thủ tướng Chính phủ về việc chuyển Công ty mẹ -Tập đoàn công nghiệp Cao su Việt Nam thành Công ty TNHH MTV do Nhà nước làm chủ sở hữu.

Địa chỉ trụ sở chính: 177 Hai Bà Trưng, phường 6 Quận 3 TP HCM

Vốn điều lệ: 8.934.983.507.339 đồng.

Địa chỉ: 177 Hai Bà Trưng - Q.3 - TP. HCM, Việt Nam.

Giấy CNDKKD: 410600341

Vốn điều lệ: 8.934.983.507.339 đồng.

Ngành nghề kinh doanh chính: Trồng, chăm sóc, khai thác và chế biến mủ cao su; Công nghiệp cao su : Sản xuất, mua bán sản phẩm công nghiệp, cao su, nguyên phụ liệu ngành công nghiệp cao su; Trồng rừng và sản xuất, mua, bán các sản phẩm nguyên liệu (mủ cao su), gỗ thành phẩm; Công nghiệp điện : Đầu tư xây dựng, khai thác, vận hành các nhà máy thủy điện, nhiệt điện; bán điện cho các hộ kinh doanh và tiêu dùng theo qui định của pháp luật;v.v.

Số lượng cổ phần và tỷ lệ nắm giữ của Tập đoàn tại Công ty Cổ phần Gỗ MDF VRG – Quảng Trị đến 31/12/2016 là: **46.761.748 cổ phần** chiếm tỷ lệ **84,85%** vốn điều lệ của MDF:

Trong đó:Sở hữu nhà nước: 46.761.748 CP - Tỷ lệ 84,85%

***Công ty TNHH MTV Cao su Quảng Trị:**

Địa chỉ trụ sở chính: 264 Hùng Vương - Phường Đông Lương, TP Đông Hà, tỉnh Quảng Trị.

Vốn điều lệ: 41.329.787.841 đồng.

Ngành nghề kinh doanh: Trồng trọt, công nghiệp hoá chất phân bón và cao su...

Số lượng cổ phần sở hữu trong công ty: 3.555.500 CP - Tỷ lệ 6,45%

Trong đó:Sở hữu nhà nước: 3.555.500 CP - Tỷ lệ 6,45%

***Công ty cổ phần Cao su Tân Biên:**

Địa chỉ trụ sở chính: Ấp Thạnh Phú, xã Tân Hiệp, huyện Tân Châu, tỉnh Tây Ninh

Vốn điều lệ: 879.450.000.000 đồng.

Ngành nghề kinh doanh: Trồng trọt, công nghiệp hoá chất phân bón và cao su.

Số lượng cổ phần sở hữu trong công ty: 3.367.155 CP - Tỷ lệ 6,11%

Trong đó:Sở hữu nhà nước: 3.367.155 CP - Tỷ lệ 6,11%

b2 Cổ đông nước ngoài:

Tên công ty: AmericaLLC

Địa chỉ: PO Box CR-56766 Suite NAS485, Nassau Bahamas

Số lượng cổ phần sở hữu trong công ty: 9.500 CP - Tỷ lệ 0,0172%.

c. Cơ cấu cổ đông của Công ty tại ngày 31/12/2018

TT	Cơ cấu cổ đông	Số lượng cổ đông	Số lượng cổ phần	Giá trị (Ngàn VND)	Tỷ lệ sở hữu (%)
1	Cổ đông trong nước	215	55.104.095	551.040.950	99,98
	Cổ đông tổ chức	03	53.684.403	536.844.030	97,41
	Cổ đông cá nhân	212	1.419.692	14.196.920	2,58
2	Cổ đông nước ngoài	1	9.500	95.000	0,02
	Cổ đông tổ chức	-	-	-	-
	Cổ đông cá nhân	1	9.500	95.000	0,0172
	Tổng cộng		55.113.595	551.135.950	100

5. Báo cáo tác động liên quan đến môi trường và xã hội của công ty.**6.1 Quản lý nguồn nguyên liệu:**

a) Tổng lượng nguyên liệu được sử dụng để sản xuất và đóng gói các sản phẩm và dịch vụ chính của tổ chức trong năm:

Nguyên liệu chính để sử dụng sản xuất gỗ MDF từ gỗ rừng trồng trên địa bàn tỉnh Quảng Trị và các tỉnh lân cận ngoài nguyên liệu gỗ rừng trồng công ty còn sử dụng, Methanol, Ure và các hóa chất khác để sản xuất Keo UF làm nguyên liệu sản xuất gỗ MDF.

Năm 2018 tổng lượng nguyên liệu sử dụng cho sản xuất gỗ MDF trên 400.000 tấn các loại từ gỗ rừng trồng.

b) Báo cáo tỉ lệ phần trăm nguyên liệu được tái chế để sử dụng sản xuất sản phẩm và dịch vụ của tổ chức:

Công ty không loại bỏ bất cứ một nguyên liệu nào đã nhập về công ty. Nếu có nguyên liệu nào không sản xuất được hoặc các bao bì không làm nguyên liệu được thì công ty sử dụng để đốt lò lấy năng lượng cho sản xuất.

6.2 Tiêu thụ năng lượng:

Công ty tiêu thụ năng lượng thông qua hệ thống đốt lò trực tiếp cung cấp nhiệt lượng cho dây chuyền sản xuất. Đồng thời sử dụng điện năng từ lưới điện quốc gia. Năm 2018 sử dụng 68.200.000 Kw điện năng.

6.3 Tiêu thụ nước:

Công ty sử dụng nước từ nguồn nước của các công ty nước trên địa bàn tỉnh Quảng trị và khối lượng nước sử dụng trong năm 2018: 169.500 m³.

6.4 Tuân thủ pháp luật về bảo vệ môi trường:

Công ty tuân thủ tuyệt đối về pháp luật bảo vệ môi trường và hoạt động của công ty được các cơ quan bảo vệ môi trường giám sát thường xuyên nên trong năm không bị xử phạt.

6.5 Chính sách liên quan đến người lao động:

- Tổng số lao động năm 2018 nâng lên 395 người với tiền lương bình quân 9.726.000 đồng/người/tháng.

6.6 Báo cáo liên quan đến trách nhiệm đối với cộng đồng địa phương: Tham gia và ủng hộ đầy đủ các chương trình từ thiện, đền ơn đáp nghĩa do tình phát động.

6. Nghĩa vụ nộp Ngân sách:

Tổng phải nộp ngân sách năm 2018 là 58.322.221.450 đồng

Số đã nộp trong năm 51.443.100.347 đồng trong đó:

+ Nộp tại ngân sách địa phương tỉnh 35,250 tỷ đồng

+ Thuế hàng nhập khẩu: 16,193 tỷ đồng.

III. BÁO CÁO ĐÁNH GIÁ CỦA BAN GIÁM ĐỐC:

1. Tình hình thực hiện so với kế hoạch:

Tình hình tiêu thụ kinh doanh năm 2018 hết sức khó khăn, giá bán giảm liên tục từ đầu năm đến cuối năm, sản lượng tiêu thụ chậm do cạnh tranh gay gắt về giá bán giữa các nhà máy sản xuất trong nước và hàng nhập khẩu ồ ạt vào Việt Nam. Trước tình hình đó Ban lãnh đạo và toàn thể CBCNV Công ty đã nỗ lực phấn đấu gia tăng sản lượng sản xuất, tiết giảm chi phí, kiểm soát định mức tiêu hao nguyên liệu để giảm giá thành sản phẩm nâng cao hiệu quả kinh doanh. Đồng thời hoàn thành và vượt mức tất cả các chỉ tiêu kế hoạch đề ra.

3. Những thay đổi chủ yếu trong năm:

- Đưa dự án sản xuất gỗ MDF dây chuyền 2 vào vận hành chạy thương mại vào đầu năm 2017.

4. Triển vọng và kế hoạch trong tương lai:

Trên thị trường Việt Nam, gỗ MDF hiện nay chủ yếu nhập về từ Malaysia, Indonesia, Thái Lan, một phần nhỏ xuất xứ từ Trung Quốc có chất lượng kém hơn.

Gỗ MDF có xuất xứ tại Việt Nam là gỗ MDF Gia Lai, MDF Tân Việt-Trung và MDF Quảng Trị, theo đánh giá chung chất lượng của MDF Việt trung có chất lượng kém hơn cả và có xu hướng sản xuất theo đơn đặt hàng chất lượng thấp để cạnh tranh giá nhằm vào các khách hàng có thu nhập thấp sử dụng.

Nhu cầu sử dụng gỗ MDF tại thị trường Việt Nam bình quân vào khoảng 150 ngàn m³/tháng; 1.800 ngàn m³/năm. Như vậy việc mở rộng công suất của nhà máy lên gấp đôi chỉ đáp ứng khoảng 6-7% nhu cầu thị trường trong năm.

Xét về giá, mặt hàng MDF nhập khẩu vào Việt nam (trừ MDF Trung Quốc) cao hơn MDF VRG Quảng Trị từ 3 - 5% trong khi chất lượng hàng hóa gần như tương đương, chênh lệch không đáng kể.

Triển vọng về tiêu thụ sản phẩm gỗ MDF trong nước cũng như xuất khẩu trong vài năm tới là rất lớn. Hiện công ty sản xuất đến đâu tiêu thụ đến đó, không những tiêu thụ hết mà còn nhiều đơn đặt hàng xuất khẩu lớn không đáp ứng kịp, trong tương lai phải đầu tư thêm nhiều nhà máy sản xuất gỗ MDF nữa để bù lượng thiếu hụt phải nhập khẩu.

IV. ĐÁNH GIÁ CỦA HỘI ĐỒNG QUẢN TRỊ VỀ HOẠT ĐỘNG CỦA CÔNG TY

1. Đánh giá Hội Đồng Quản Trị về các mặt hoạt động của công ty

Hội đồng quản trị công ty đánh giá cao về các mặt hoạt động thực hiện hoàn thành và vượt kế hoạch các chỉ tiêu trong sản xuất kinh doanh. Đồng thời giữ ổn định thu nhập đảm bảo đời sống vật chất lẫn tinh thần cho cán bộ công nhân viên công ty trong năm 2018. Tạo động lực cho phát triển sản xuất kinh doanh cho những năm tiếp theo.

2. Đánh giá Hội Đồng Quản Trị về các mặt hoạt động của Ban Giám đốc công ty

Hoạt động của Ban giám đốc công ty năm 2018 là đáng khích lệ, trong bối cảnh kinh tế khó khăn ban giám đốc mạnh dạn, dám nghĩ, dám làm và đã thành công trong việc chuyển đổi cơ cấu chủng loại sản phẩm sản xuất hàng chất lượng cao, hàng chống ẩm, chống cháy vv... góp phần nâng cao doanh số và hoàn thành vượt kế hoạch đề ra.

3. Các kế hoạch định hướng của Hội Đồng Quản Trị

Nằm trong chiến lược phát triển của Tập đoàn Công nghiệp Cao su Việt Nam giai đoạn 2010-2015 sản xuất 650.000 m³/năm. Công ty cổ phần gỗ MDF VRG Quảng trị là công ty con của Tập đoàn và được chọn là hạt nhân trong chiến lược phát triển đó. Vì vậy định hướng phát triển của công ty đã hoàn thành dự án sản xuất gỗ MDF công suất 120.000 m³/năm và định hướng mở rộng cho những năm tiếp theo tại các tỉnh thành khác.

V. QUẢN TRỊ CÔNG TY

1. Hội đồng quản trị.

a) Thành viên và cơ cấu của Hội đồng quản trị.

- Thành viên và cơ cấu của HĐQT: 05 người, HĐQT họp theo định kỳ và đưa ra những Nghị quyết để Công ty thực hiện, các Nghị quyết của HĐQT đều được triển khai và thực hiện đầy đủ. Danh sách thành viên HĐQT, tỷ lệ sở hữu cổ phần có quyền biểu quyết và lý lịch trích ngang cụ thể sau:

a1) Chủ tịch Hội đồng quản trị

Họ và tên	Ông Trương Minh Trung
Giới tính	Nam
Ngày sinh	02/12/1968
Nơi sinh	Xã Phú Hữu, Huyện Châu Thành, Tỉnh Cần Thơ.
Số chứng minh nhân dân	093068000095 cấp ngày 30/1/2018 nơi cấp: Cục cảnh sát ĐKQL cư trú và DLQG về dân cư.
Quốc tịch	Việt Nam
Dân tộc	Kinh
Quê quán	Xã Minh Lương, Huyện Châu Thành, Tỉnh Kiên Giang.
Địa chỉ thường trú	Số 225/23A Nguyễn Đình Chiểu, Phường 5, Quận 3, Tp Hồ Chí Minh.
Chỗ ở hiện nay	số 793/55/17E Trần Xuân Soạn, Phường Tân Hưng, Quận 7, TP. HCM.
Số điện thoại liên lạc	0913743009
Trình độ văn hóa	12/12
Trình độ chuyên môn	Thạc sĩ Quản trị Kinh doanh.
Chức vụ hiện tại	Chủ tịch HĐQT
Chức vụ đang nắm giữ ở các tổ chức khác	Phó Tổng giám đốc Tập đoàn Công nghiệp cao su Việt Nam; Chủ tịch HĐQT – Công ty CP MDF VRG Dongwha; Chủ tịch HĐQT – Công ty TNHH MTV

	cao su Chur Sê; Chủ tịch HĐQT – Công ty TNHH MTV cao su Tân Biên; Chủ tịch HĐQT- Công ty CP thủy điện Geruco Sông Côn.
Số cổ phần nắm giữ	24.165.096 cổ phần (43,85%) Trong đó: <ul style="list-style-type: none"> • Sở hữu cá nhân: 0 cổ phần (0%) • Đại diện phần vốn Nhà nước: 24.165.096 cổ phần (43,85%)
Số lượng cổ phiếu nắm giữ của những người liên quan	Không
Các khoản nợ đối với Công ty	Không
Lợi ích liên quan đối với tổ chức phát hành	Không

a2) Thành viên Hội đồng quản trị

Họ và tên	Ông Đỗ Hữu Phước
Giới tính	Nam
Ngày sinh	20/12/1968
Nơi sinh	Bình Định
Số chứng minh nhân dân	024677485 cấp ngày 11/5/2009 do CA TP HCM
Quốc tịch	Việt Nam
Dân tộc	Kinh
Quê quán	Tây Sơn – Bình Định
Địa chỉ thường trú	67/53A, Hoàng Hoa Thám, Phường 6, Bình Thạnh
Số điện thoại liên lạc	0918770395
Trình độ văn hóa	12/12
Trình độ chuyên môn	Thạc sĩ kỹ thuật
Chức vụ hiện tại	Chủ tịch HĐQT
Chức vụ đang nắm giữ ở các tổ chức khác	Trưởng Ban Xây Dựng Cơ Bản Tập Đoàn Công Nghiệp Cao Su Việt Nam
Số cổ phần nắm giữ	14.319.613 cổ phần (26%) Trong đó: <ul style="list-style-type: none"> • Sở hữu cá nhân: 0 cổ phần (0%) • Đại diện phần vốn Nhà nước: 37.943.573 cổ phần (26%)
Số lượng cổ phiếu nắm giữ của những người liên quan	Không
Các khoản nợ đối với Công ty	Không

Lợi ích liên quan đối với tổ chức phát hành	Không
---	-------

a3) Thành viên Hội đồng quản trị

Họ và tên	Ông Đoàn Kim Chung
Giới tính	Nam
Ngày sinh	01/01/1961
Nơi sinh	Hà Tĩnh
Địa chỉ thường trú	Xã Tân Hiệp, huyện Tân Châu, tỉnh Tây Ninh
Trình độ chuyên môn	Cử nhân Luật
Chức vụ hiện tại	Thành viên HĐQT Công ty cổ phần Gỗ MDF VRG Quảng Trị.
Chức vụ đang nắm giữ ở các tổ chức khác	Phó Tổng Giám Đốc Cty TNHH MTV Cao Su Tân Biên
Số lượng cổ phần nắm giữ	3.367.155 cổ phần (6,11%) Trong đó: <ul style="list-style-type: none"> • Sở hữu cá nhân: 0 cổ phần (0%) • Đại diện phần vốn Nhà nước: 3.367.155 cổ phần (6,11%)
Số lượng cổ phiếu nắm giữ của những người liên quan	Không
Các khoản nợ đối với Công ty	Không
Lợi ích liên quan đối với tổ chức phát hành	Không

a4) Thành viên Hội đồng quản trị

Họ và tên	Ông Văn Lưu
Giới tính	Nam
Ngày sinh	12/8/1959
Nơi sinh	Quảng Phú, Quảng Điền, Thừa Thiên Huế
Địa chỉ thường trú	Phường 1, Đông Hà, Quảng Trị
Trình độ chuyên môn	Cử nhân kinh tế
Chức vụ hiện tại	Ủy viên HĐQT
Chức vụ đang nắm giữ ở các tổ chức khác	Chủ tịch kiêm Tổng Giám đốc Công ty TNHH MTV cao su Quảng Trị. Thành viên HĐQT Công ty cổ phần Cao su SGS Thành viên HĐQT Công ty cổ phần Cao su Sơn La

Số lượng cổ phần nắm giữ	3.555.500 cổ phần (6,45%) Trong đó: <ul style="list-style-type: none"> Sở hữu cá nhân: 0 cổ phần (0%) Đại diện phần vốn Nhà nước: 3.555.500 cổ phần (6,45%)
Số lượng cổ phiếu nắm giữ của những người liên quan	Không
Các khoản nợ đối với Công ty	Không
Lợi ích liên quan đối với tổ chức phát hành	Không

a5) Ủy viên Hội đồng quản trị kiêm Tổng Giám đốc (đã nêu trên)

b) Hoạt động của Hội Đồng Quản Trị:

Thường niên Hội đồng Quản trị triệu tập cổ đông họp để biểu quyết các kết quả đạt được trong năm và kế hoạch định hướng cho hoạt động năm và các quyết định đầu tư thực hiện các dự án.

2. Ban kiểm soát

a) Thành viên và cơ cấu Ban kiểm soát:

a1 Trưởng ban kiểm soát

Họ và tên	Ông Lê Chiến Sỹ
Giới tính	Nam
Ngày sinh	06/02/1976
Nơi sinh	Triệu Độ - Triệu phong - Quảng Trị
Địa chỉ thường trú	Khu phố 3 - Phường 5 – Đông Hà - Quảng Trị
Trình độ chuyên môn	Cử nhân kinh tế
Chức vụ hiện tại	Trưởng Ban kiểm soát
Chức vụ đang nắm giữ ở các tổ chức khác	Không
Quá trình công tác	- 3/2001-3/2007 Nhân viên kế toán Cty XD 78. - 4/2007-9/2008 Phó phòng kế toán Cty XD 78. - 10/2008-6/2009 Trợ Lý TGD Cty cổ phần Gỗ MDF VRG Quảng Trị. - 6/2009-6/2010 Nhân viên Kế toán công ty cổ phần phân Vi sinh Quảng Trị. - 7/2010-3/2011 P Phòng kế toán Cty cổ phần Vi sinh Quảng Trị. - 4/2011-9/2014 Trưởng phòng Kế hoạch Tài chính Cty CP Vi sinh Quảng Trị. - 9/2014-3/2015 Trợ lý TGD kiêm kế toán Tổng hợp dự án MDF dây chuyền 2 Cty MDF VRG Quảng Trị. - 3/2015 đến nay Trưởng Ban kiểm soát Cty cổ phần Gỗ

	MDF VRG Quảng Trị.
Số lượng cổ phần nắm giữ	Không
Số lượng cổ phiếu nắm giữ của những người liên quan	Không
Các khoản nợ đối với Công ty	Không
Lợi ích liên quan đối với tổ chức phát hành	Không

a2 Thành viên Ban kiểm soát

Họ và tên	Nguyễn Hồng Minh
Giới tính	Nam
Ngày sinh	23/11/1972
Nơi sinh	Nghệ An
Số chứng minh nhân dân	040072000129
Quốc tịch	Việt Nam
Dân tộc	Kinh
Quê quán	Xã Ngọc Sơn, Huyện : Hiệp Hòa, Tỉnh : Bắc Giang.
Địa chỉ thường trú	525/2/3 Tân Sơn – Phường 12 – Quận Gò Vấp – TP. HCM
Số điện thoại liên lạc	0918643611
Trình độ văn hóa	12/12
Trình độ chuyên môn	Cử Nhân Kinh tế
Chức vụ hiện tại	Kiểm soát viên
Chức vụ đang nắm giữ ở các tổ chức khác	Kế toán viên – Ban Tài chính - Kế Toán - Tập đoàn Công nghiệp Cao Su Việt Nam
Quá trình công tác	- Tháng 08 năm 2004, Cơ quan tuyển dụng : Xí nghiệp Chế Biến Gỗ Đông Hòa trực thuộc Công ty Cổ phần Công nghiệp và XNK Cao su. - Từ tháng 1/2016 đến nay: Nhân viên Kế toán – Ban Tài chính - Kế Toán - Tập đoàn Công nghiệp Cao Su Việt Nam
Bằng cấp	Cử nhân kinh tế
Hành vi vi phạm pháp luật	Không
Quyền lợi mâu thuẫn với lợi ích Công ty	Không
Tỷ lệ sở hữu chứng khoán của bản thân	Không
Tỷ lệ sở hữu chứng khoán	Không

của những người liên quan	
Các khoản nợ đối với Công ty	Không
Lợi ích liên quan đối với tổ chức đăng ký giao dịch	Không

a3 Thành viên Ban kiểm soát

Họ và tên	Bà Phạm Thị Vân
Giới tính	Nữ
Ngày sinh	12/11/1966
Nơi sinh	Quảng Liên - Quảng Trạch - Quảng Bình
Địa chỉ thường trú	KP7 - Phường 1 - Đông Hà - Quảng Trị
Trình độ chuyên môn	Cử nhân kinh tế
Chức vụ hiện tại	Thành viên Ban kiểm soát
Chức vụ đang nắm giữ ở các tổ chức khác	Kế toán tổng hợp Công ty TNHH MTV Cao su Quảng Trị
Số lượng cổ phần nắm giữ	Không
Số lượng cổ phiếu nắm giữ của những người liên quan	Không
Các khoản nợ đối với Công ty	Không
Lợi ích liên quan đối với tổ chức phát hành	Không

b) Hoạt động của Ban kiểm soát

Ban Kiểm soát gồm 03 thành viên, thực hiện nhiệm vụ thay mặt cho cổ đông kiểm soát mọi hoạt động kinh doanh, hoạt động quản trị và điều hành của Công ty. Ban kiểm soát họp để xem xét và đánh giá kết quả hoạt động của Công ty.

Ban kiểm soát hàng tháng, quý, 6 tháng, năm kiểm tra các hoạt động của công ty và báo cáo trong các kỳ họp Hội đồng Quản trị.

3. Các giao dịch, thù lao và các khoản lợi ích của Hội đồng quản trị, ban Tổng Giám đốc và ban kiểm soát.

2.1 Quyền lợi của Ban giám đốc:

Tiền lương, tiền thưởng, bảo hiểm xã hội và các quyền lợi khác thực hiện theo quy chế trả lương của Công ty.

3.2 Thù lao, các khoản lợi ích khác và chi phí cho từng thành viên HĐQT và thành viên Ban kiểm soát, Ban Tổng giám đốc:

TT	Họ và tên	Chức danh	Số tiền (đồng)	Ghi chú
1	Trương Minh Trung	Chủ tịch HĐQT	21.000.000	Thù lao
2	Đỗ Hữu Phước	Chủ tịch HĐQT	36.000.000	Thù lao

3	Võ Văn Thành	Thành viên HĐQT	15.000.000	Thù lao
4	Văn Lưu	Thành viên HĐQT	36.000.000	Thù lao
5	Đoàn Kim Chung	Thành viên HĐQT	15.000.000	Thù lao
4	Huỳnh Hữu Minh	Thành viên HĐQT	15.000.000	Thù lao
5	Trịnh Thế Sơn	Thư ký HĐQT	24.000.000	Thù lao
6	Lê Chiến Sỹ	Trưởng Ban kiểm soát	267.444.000	Lương, thưởng
7	Phạm Thị Vân	Kiểm soát viên	24.000.000	Thù lao
8	Nguyễn Hồng Minh	Kiểm soát viên	24.000.000	Thù lao
9	Cao Thanh Nam	Tổng Giám đốc	460.764.000	Lương, thưởng, thù lao
10	Nguyễn Văn Công	P. Tổng Giám đốc	306.774.000	Tiền lương, thưởng
11	Nguyễn Thế Mai	P. Tổng Giám đốc	306.774.000	Tiền lương, thưởng
12	Nguyễn Mạnh Cường	Kế Toán Trưởng	267.444.000	Tiền lương, thưởng

Đối với các thành viên HĐQT đại diện vốn Nhà nước, tiền thù lao được chuyển về tổ chức nơi các thành viên đang làm việc.

VI. BÁO CÁO TÀI CHÍNH

1. Báo cáo tài chính

Báo cáo tài chính năm đã được kiểm toán của công ty bao gồm: Bảng cân đối kế toán cũng như Báo cáo kết quả hoạt động kinh doanh; Báo cáo lưu chuyển tiền tệ; Bản thuyết minh Báo cáo tài chính theo quy định của pháp luật về kế toán. Đã được công bố trên trang thông tin điện tử của công ty và trên phương tiện công bố thông tin của UBCKNN, SGĐCK.

2. Ý kiến kiểm toán

- Đơn vị Kiểm toán độc lập:

CÔNG TY TNHH KIỂM TOÁN VÀ KẾ TOÁN (AAC)

- Địa chỉ: Lô 78-80, Đường 30/4, TP Đà Nẵng, Việt Nam

- Điện thoại: (84-551) 3655886 Fax: (84-511) 3655887

- **Ý kiến kiểm toán độc lập:** Báo cáo tài chính đã phản ánh trung thực và hợp lý trên các khía cạnh trọng yếu tình hình tài chính của Công ty Cổ phần gỗ MDF VRG - Quảng Trị tại ngày 31 tháng 12 năm 2018, cũng như kết quả kinh doanh và các luồng lưu chuyển tiền tệ cho năm tài chính kết thúc ngày 31 tháng 12 năm 2018, phù hợp với chuẩn mực và chế độ kế toán Việt Nam hiện hành và các quy định pháp lý có liên quan đến việc lập và trình bày báo cáo tài chính.

Nơi nhận:

- UBCKNN;
- Sở GD&ĐT Hà Nội;
- Trung tâm LK&CK VN;
- Lưu VT, TC-KT

