

Số: 37/SX - XNK

Hà nội, ngày 09 tháng 04 năm 2020

**BÁO CÁO THƯỜNG NIÊN  
CÔNG TY CP SX-XNK DỆT MAY  
NĂM 2019**

**I. Thông tin chung:**

**1. Thông tin khái quát:**

- Tên giao dịch: Công ty Cổ phần Sản xuất Xuất nhập khẩu Dệt May
- Giấy chứng nhận đăng ký doanh nghiệp số: Số 0102405830 do Sở Kế hoạch và Đầu tư Hà Nội cấp lần đầu ngày 17/10/2007 và đăng ký thay đổi lần thứ 5 ngày 03/09/2015.
- Vốn điều lệ: 42.797.630.000 đồng
- Vốn đầu tư của chủ sở hữu: 42.797.630.000 đồng
- Địa chỉ: 20 Lĩnh Nam, P. Mai Động, Q. Hoàng Mai, Hà Nội
- Số điện thoại: (024) 3633 5586
- Số fax: (024) 3862 4620
- Website: [www.vinateximex.vn](http://www.vinateximex.vn)
- Mã cổ phiếu: VTI

**2. Quá trình hình thành và phát triển**

Năm 1977, Tổng Công ty Dệt May Việt Nam được thành lập với 5 ban và quản lý 64 đơn vị thành viên. Năm 2000 Công ty Xuất nhập khẩu Dệt May là đơn vị thành viên hạch toán phụ thuộc, được thành lập theo Quyết định số 37/2000/QĐ-BCN của Bộ Công nghiệp trên cơ sở tổ chức lại Ban Xuất nhập khẩu của Tổng Công ty Dệt May Việt Nam

Thực hiện lộ trình sắp xếp các doanh nghiệp và tái cơ cấu tập đoàn, Tổng Công ty Dệt May Việt Nam (nay là Tập Đoàn Dệt may Việt Nam - Vinatex) đã quyết định hợp nhất Công ty XNK Dệt May và Công ty Dịch vụ Thương mại số 1 thành Công ty Sản xuất - Xuất nhập khẩu Dệt May theo Quyết định số 87/QĐ-HĐQT ngày 21/02/2006 của HĐQT Vinatex.

Tiếp tục thực hiện lộ trình tái cơ cấu của Vinatex, ngày 01/10/2007 Công ty Sản xuất - Xuất nhập khẩu Dệt May đã chuyển sang hoạt động theo hình thức công ty cổ phần theo Quyết định số 2414/QĐ-BCN ngày 12/07/2007 của Bộ Công

Nghiệp. Công ty Cổ phần Sản xuất – Xuất nhập khẩu Dệt May hoạt động theo Giấy Chứng nhận đăng ký kinh doanh số 0103020072 do Sở Kế hoạch và Đầu tư Hà Nội cấp ngày 17/10/2007 với vốn điều lệ ban đầu là 35 tỷ đồng.

Ngày 05/11/2010, Sở giao dịch Chứng khoán Hà nội đã có Quyết định số 812/QĐ-SGDHN về việc chấp thuận đăng ký giao dịch cổ phiếu của Công ty CP SX-XNK Dệt May; Cổ phiếu của Công ty sẽ giao dịch trên thị trường UPCOM của Sở Giao dịch chứng khoán Hà Nội.

### **3. Ngành nghề kinh doanh:**

- Sản xuất, kinh doanh, xuất nhập khẩu: nguyên liệu, vật tư, thiết bị, phụ tùng, phụ liệu, hóa chất (trừ hóa chất Nhà nước cấm), thuộc nhuộm, bông, xơ, tơ, sợi các loại, vải, hàng may mặc, dệt kim, khăn bông, len, thảm, dây tơ, tơ tằm và các sản phẩm của ngành dệt may;

- Kinh doanh, xuất nhập khẩu: hàng công nghệ thực phẩm, nông, lâm, hải sản (trừ loại lâm sản Nhà nước cấm), thủ công mỹ nghệ; Ô tô, xe máy, phương tiện vận tải; các mặt hàng công nghiệp tiêu dùng khác; sắt, thép, gỗ, máy móc thiết bị, vật tư, nguyên liệu cho sản xuất kinh doanh; Trang thiết bị văn phòng; thiết bị tạo mẫu thời trang; vật liệu điện, điện tử, cao su, đồ nhựa; trang thiết bị bảo hộ lao động;

- Kinh doanh: văn phòng phẩm, nước uống dinh dưỡng và mỹ phẩm các loại; phụ tùng, máy móc, thiết bị phục vụ công nghiệp; dụng cụ quang học, hệ thống kiểm tra đo lường; phế liệu và thành phẩm sắt, thép và kim loại màu;

- Sản xuất, kinh doanh, sửa chữa, lắp đặt các sản phẩm cơ khí và máy móc thiết bị công nghiệp; thi công, lắp đặt hệ thống điện dân dụng, công nghiệp, hệ thống điện lạnh, hệ thống cầu, thang nâng hạ, thang máy; tư vấn, thiết kế quy trình công nghệ cho ngành dệt may, da giày (không bao gồm dịch vụ thiết kế công trình);

- Kiểm nghiệm chất lượng bông xơ phục vụ sản xuất kinh doanh và nghiên cứu khoa học;

- Kinh doanh kho vận, kho ngoại quan; ủy thác mua bán xăng dầu;

- Dịch vụ du lịch, khách sạn, nhà hàng, cho thuê văn phòng, vận tải, du lịch lữ hành trong nước và quốc tế (không bao gồm kinh doanh quán bar, phòng hát Karaoke, vũ trường);

- Kinh doanh bất động sản, trung tâm thương mại; dịch vụ cho thuê nhà ở, kiốt, cho thuê kho, bãi đậu xe; dịch vụ giữ xe;

- Kinh doanh xuất nhập khẩu: Máy móc, thiết bị ngành y tế; xi măng; máy móc, thiết bị và nguyên liệu phục vụ ngành nhựa;

- Kinh doanh phân bón, vật tư, máy móc, thiết bị ngành nông nghiệp (không bao gồm thuốc bảo vệ thực vật);

- Kinh doanh vật tư, máy móc, thiết bị sản xuất chế biến thủy hải sản;

- Kinh doanh chế phẩm thủy hải sản;

- Kinh doanh xăng dầu;

- Kinh doanh vật liệu xây dựng;

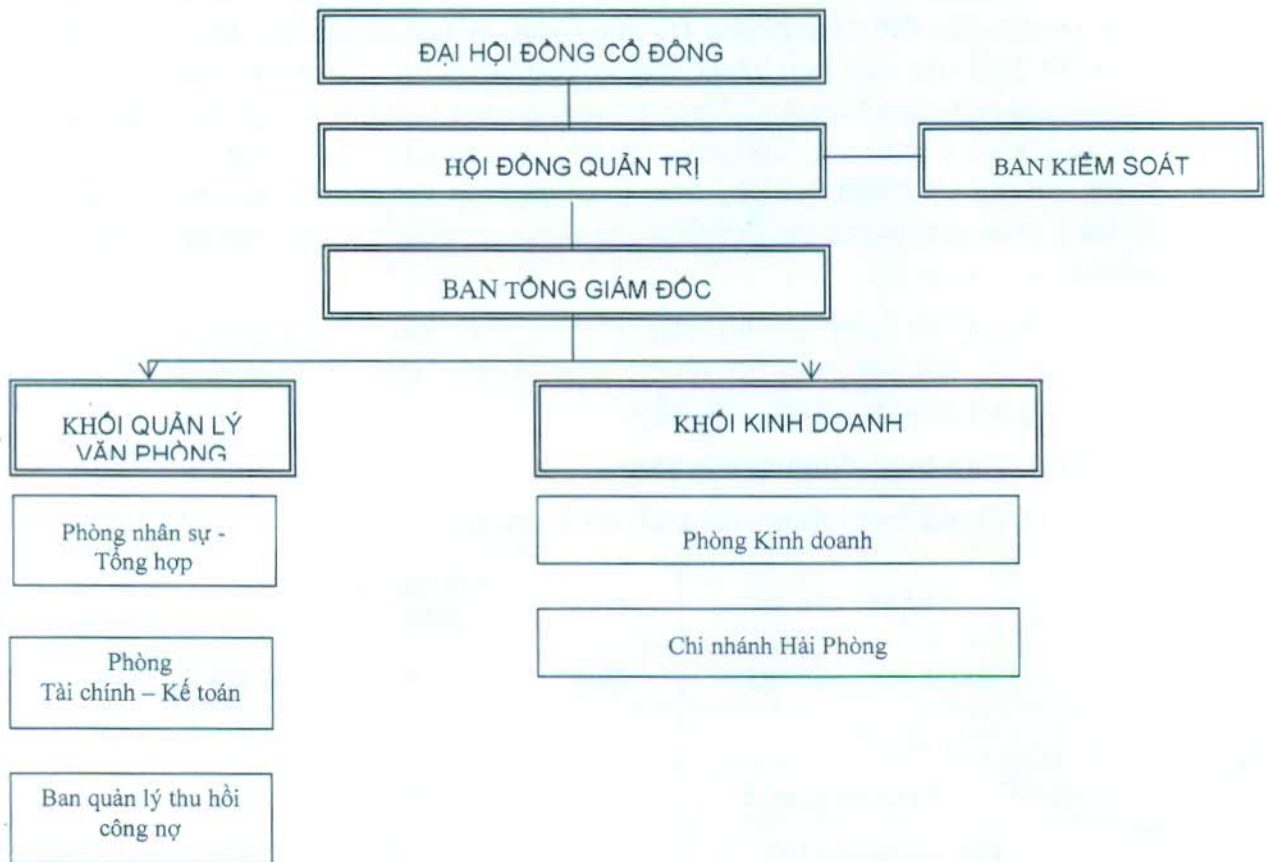
- Dịch vụ làm thủ tục hải quan; Xuất nhập khẩu các mặt hàng Công ty kinh doanh; Kinh doanh các ngành nghề khác phù hợp với qui định của pháp luật.

Trong đó có các mặt hàng kinh doanh chủ yếu đạt doanh thu cao như: bông nhập khẩu và mua trong nước, xơ, sợi các loại...

#### 4. Thông tin về mô hình quản trị, tổ chức kinh doanh và bộ máy quản lý:

4.1. Mô hình quản trị công ty: Theo mô hình công ty cổ phần phù hợp với Luật Doanh nghiệp.

4.2. Cơ cấu bộ máy quản lý:



#### 5. Định hướng phát triển:

Công ty là doanh nghiệp thương mại tập trung kinh doanh các lĩnh vực Dệt may .

#### 6. Các rủi ro:

Những năm trước nền kinh tế gặp nhiều khó khăn, nhiều doanh nghiệp lâm vào tình trạng khó khăn, đối với Công ty trong những năm vừa qua hết sức khó khăn :

- Là Công ty thương mại không có cơ sở sản xuất ổn định, nên rất khó khăn trong việc phát triển ổn định và chịu rủi ro rất lớn của thị trường. Các loại rủi ro mà công ty phải đối mặt do việc sử dụng các công cụ tài chính của mình bao gồm:

- + Rủi ro tài chính.
- + Rủi ro thanh khoản.
- + Rủi ro thị trường.

Rủi ro tài chính hiện rủi ro ảnh hưởng nghiêm trọng đến hoạt động của công ty nếu một khách hàng hoặc bên đối tác của công cụ tài chính không đáp ứng được các nghĩa vụ theo hợp đồng và phát sinh chủ yếu từ các khoản phải thu khách hàng và tiền và các khoản tương đương tiền. Các năm trước do ảnh hưởng của nền kinh tế nên dẫn đến nhiều khách hàng của Công ty gặp khó khăn trong sản xuất kinh doanh dẫn đến việc không trả cho Công ty các khoản nợ đến hạn. Tình trạng công nợ phải thu quá hạn của Công ty cao chưa thu hồi được, cộng với việc các ngân hàng siết chặt không cho vay đã ảnh hưởng nghiêm trọng đến mọi hoạt động sản xuất kinh doanh của Công ty : Thiếu hụt các nguồn vốn, nợ quá hạn các ngân hàng, chi phí tài chính cao gây thua lỗ trong kinh doanh. Rủi ro lớn nhất của Công ty đang phải giải quyết đó là tình trạng công nợ phải thu cao nhưng rất khó thu và tiềm ẩn các nguy cơ.

Công ty đã thành lập bộ phận chuyên trách thu hồi công nợ để giải quyết và tập trung thu hồi công nợ, tuy nhiên công tác này mặc dù thực hiện hết sức quyết liệt nhưng kết quả thu được còn thấp.

## II./ Tình hình hoạt động trong năm:

### 1. Tình hình hoạt động sản xuất kinh doanh:

TT	Chỉ tiêu chủ yếu	ĐVT	TH Năm 2018	TH Năm 2019	% so với cùng kỳ
1	Doanh thu thuần (KD)	Tr.đ	30.914	30.115	97,4
2	Tổng chi phí		48.820	31.341	64.2
2	Lợi nhuận trước thuế	-	(16.608)	0	
3	Các khoản nộp NS	-	2.567	2.554	
4	Cổ tức	%	0%	0%	
5	Lợi tức trên một CP	VND/CP	(3.881)	0	
6	Lao động BQ	Người	21	18	

**1.1. Doanh thu:** Thực hiện doanh thu thuần 30,1 tỷ đồng, đạt 150% so với kế hoạch Tập đoàn Dệt may Việt Nam và Đại hội cổ đông giao giao .

**1.2. Chi phí:** Tổng chi phí phát sinh là 31.341 triệu đồng trong đó lãi vay ngân hàng là 4.589 triệu đồng, giảm 35,8% so với cùng kỳ năm 2018.

**1.3. Kết quả kinh doanh:** Do ảnh hưởng công nợ phải thu, trong nhiều năm qua do phải trích lập dự phòng phải thu khó đòi và chi phí lãi vay ngân hàng, Công ty luôn trong tình trạng thua lỗ trầm trọng. Năm 2019, Đại hội cổ đông giao giảm 40% lỗ so với năm 2018 kết quả kinh doanh đã thực hiện không lỗ. Riêng các hoạt động kinh doanh trong năm nếu không tính ảnh hưởng từ công nợ cũ trang trải đủ chi phí và có hiệu quả.

**2. Tổ chức và nhân sự:**

**2.1 Danh sách ban điều hành:**

**\* Chủ tịch Hội đồng quản trị kiêm Tổng Giám đốc: Ông Phan Việt Hảo**

Giới tính:	Nam
Ngày tháng năm sinh:	11/3/1958
CMND:	011018026 cấp ngày 9/5/2006, Nơi cấp : Công an T.phố Hà nội
Quốc tịch:	Việt Nam
Dân tộc:	Kinh
Quê quán:	Phú Yên
Địa chỉ thường trú:	Số 10, Ngách 94/33 – Ngọc Khánh – Ba Đình – Hà Nội
Điện thoại liên lạc:	DD 0913207277
Trình độ chuyên môn:	Cử nhân TCKT
Chức vụ công tác hiện nay tại Công ty	Chủ tịch HĐQT, Tổng Giám đốc Công ty CP SX-XNK Dệt May
Các chức vụ hiện đang nắm giữ tại tổ chức khác:	Không
Số cổ phần nắm giữ (thời điểm 31/12/2016):	2.497.024 cổ phần, chiếm 58,4% vốn điều lệ
+ Đại diện sở hữu của Tập đoàn Dệt may VN:	2.497.024 cổ phần, chiếm 58,4% vốn điều lệ
+ Cá nhân sở hữu:	Không

**\* Bà Hoàng Thúy Anh - Ủy viên HĐQT, Phó Tổng Giám đốc Công ty**

Giới tính:	Nữ
Ngày tháng năm sinh:	21/10/1971

4058  
NG  
PH  
AN X  
T NH  
DỆT  
NG A

Nơi sinh:	Nam định
CMND:	011974118 do Công an Hà Nội cấp ngày 18/5/2011.
Quốc tịch:	Việt Nam
Dân tộc:	Kinh
Quê quán:	Xã Trà cổ, Huyện Hải Ninh, Quảng Ninh
Địa chỉ thường trú:	Số 18, ngách 5, ngõ 106 Hoàng Quốc Việt, Q. Cầu Giấy, Hà Nội.
Điện thoại liên lạc:	090 410 7417
Trình độ chuyên môn:	Cử nhân kinh tế
Chức vụ công tác hiện nay tại Công ty	Ủy viên HĐQT, Phó Tổng giám đốc Công ty
Các chức vụ hiện đang nắm giữ tại tổ chức khác:	Không
Số cổ phần nắm giữ (thời điểm 31/12/2016):	429.075 cổ phần, chiếm 10,03 % vốn điều lệ
+ Đại diện sở hữu của Tập đoàn Dệt may VN:	427.976 cổ phần, chiếm 10% vốn điều lệ
+ Cá nhân sở hữu:	1.300 cổ phần, chiếm 0,03 % vốn điều lệ
Những người liên quan có nắm giữ cổ phiếu Cty	Không

**\* Ông Bùi Trung Dũng - Ủy viên HĐQT, Giám đốc điều hành**

Giới tính:	Nam
Ngày tháng năm sinh:	27/12/1975
Nơi sinh:	Thái Bình
CMND:	số 013241401 do Công an Hà Nội cấp ngày 19/12/2009.
Quốc tịch:	Việt Nam
Dân tộc:	Kinh
Quê quán:	Đông La, Đông Hưng, Thái Bình
Địa chỉ thường trú:	Số 58/3/16 phố Trần Bình, phường Mai Dịch,

Cầu Giấy, Hà Nội

Điện thoại liên lạc:	0989 131 658
Trình độ chuyên môn:	Thạc sỹ QTKD, Cử nhân kinh tế
Chức vụ công tác hiện nay tại Công ty	Ủy viên HĐQT, Giám đốc điều hành Công ty
Các chức vụ hiện đang nắm giữ tại tổ chức khác:	Không
Số cổ phần nắm giữ (thời điểm 31/12/2016):	0,16 % vốn điều lệ
+ Đại diện sở hữu của Tập đoàn Dệt may VN:	Không
+ Cá nhân sở hữu:	6.800 cổ phần, chiếm 0.16 % vốn điều lệ
Những người liên quan có nắm giữ cổ phiếu Cty	Em trai : Bùi Văn Sơn Số lượng cổ phần nắm giữ : 5.300

## 2.2. Những thay đổi trong ban điều hành:

- Trong năm 2019, có sự thay đổi trong ban điều hành công ty: Không có

## 2.3. Số lượng cán bộ, nhân viên:

- Số lượng người lao động trong Công ty tại thời điểm 31/12/2019 : 21 người

- Chính sách đối với người lao động :

+ Công ty cổ phần sản xuất xuất nhập khẩu dệt may được chuyển đổi hình thức sở hữu từ doanh nghiệp nhà nước do đó kế thừa đầy đủ chế độ tiền lương theo hợp đồng đã ký trước đó với người lao động; tiếp tục duy trì và phát huy những mặt tích cực của chế độ này. Công ty đảm bảo nguyên tắc công bằng trên cơ sở đánh giá toàn diện trình độ, năng suất, kinh nghiệm, thâm niên làm việc nhằm khuyến khích mọi người nâng cao hiệu suất công tác, thúc đẩy hoạt động kinh doanh của Công ty.

+ Công ty trích nộp đầy đủ Bảo hiểm y tế, Bảo hiểm xã hội và Trợ cấp thất nghiệp cho người lao động theo quy định hiện hành của Luật pháp.

## 3. Tình hình đầu tư, tình hình thực hiện các dự án:

- **Đầu tư tại Công ty CP May 20:** Công ty mua 20.000 cổ phần trị giá 200,2 triệu đồng, năm 2019 chưa tiến hành đại hội cổ đông.

- **Đầu tư tại Công ty CP Đáp Cầu – Yên Phong:** Công ty đã góp vốn 2 tỷ đồng với mệnh giá mua là 10.000 đồng/cp. Là Công ty hoạt động SXKD trong lĩnh vực may mặc, hàng năm luôn mang lại hiệu quả cho các cổ đông.

- Đầu tư vào Công ty CP Coffee Indochine : Công ty góp vốn 412.560.000 đồng, hiện nay liên doanh không còn hoạt động. Công ty đã trích lập dự phòng 100% giá trị vốn góp.

#### 4. Tình hình tài chính

Đơn vị tính: triệu đồng

Chỉ tiêu	Năm 2018	Năm 2019
Tổng giá trị tài sản	19.414	7.238
Doanh thu thuần	30.914	30.115
Lợi nhuận từ hoạt động kinh doanh	(16.612)	(1,49)
Lợi nhuận khác	4,02	1,49
Lợi nhuận trước thuế	(16.608)	0
Lợi nhuận sau thuế	(16.608)	-0
Tỷ lệ trả cổ tức	0%	0%

#### 5. Cơ cấu cổ đông, thay đổi vốn đầu tư của chủ sở hữu

\* **Vốn điều lệ:** Tổng số 42.797.630.000 đồng bao gồm:

- Vốn góp của Tập đoàn DMVN: 29.247.991.000 đồng chiếm 68,34%
- Vốn góp của CBCNV, các nhà đầu tư khác: 13.549.639.000 đồng chiếm 31,66%
- Mệnh giá cổ phiếu đang lưu hành : 10.000 đ/CP

\* **Thặng dư vốn cổ phần** : 779.763.000 đ

\* **Quỹ đầu tư phát triển** : 1.149.867.833 đ

\* **Lợi nhuận chưa phân phối:** (307.473.040.513) đ

### III. Báo cáo đánh giá của Ban Giám đốc về kết quả kinh doanh năm 2019:

#### 1. Đánh giá kết quả hoạt động sản xuất kinh doanh:

Đối với Công ty năm 2019 tiếp tục là năm hết sức khó khăn : Vừa duy trì hoạt động sản xuất kinh doanh bảo đảm nguồn chi trả cho hoạt động của Công ty, vừa tập trung thu hồi công nợ :

- Tình trạng chung của nhiều năm: Nợ phải thu quá hạn rất cao, phần lớn khách hàng đều gặp khó khăn về tài chính nên việc thu hồi nợ rất khó khăn, kết quả thu hồi thấp nên áp lực trả nợ ngân hàng rất lớn, gánh nặng chi phí lãi vay từ khoản vay cũ tác động tiêu cực đến mọi hoạt động của Công ty. Tình hình công nợ của Công ty tiềm ẩn các rủi ro không thể thu được là rất lớn.

- Không có nguồn vốn phục cho kinh doanh, không có thị trường.

Công ty luôn nỗ lực đơn đốc thu hồi công nợ, duy trì hoạt động kinh doanh có hiệu quả để từng bước khắc phục dần khó khăn của Công ty.



### \* Tình hình hoạt động SXKD

- Doanh thu : 30,115 tỷ đồng, bằng 150% so với kế hoạch Tập đoàn Dệt may Việt Nam giao.

- Kết quả kinh doanh không lỗ. Sau nhiều năm lâm tình trạng thua lỗ lớn do ảnh hưởng từ công nợ khó đòi, năm nay Công ty đã thực hiện kết quả kinh doanh không lỗ.

- Tuy nhiên tình hình Công ty rất khó khăn do nợ quá hạn phải thu lớn, kết quả thu hồi nợ chậm và việc thu nợ trong thời gian tới còn khó khăn hơn các năm trước. Vấn đề này sẽ còn ảnh hưởng nghiêm trọng đến năm 2020 và các năm tiếp theo.

### 2. Tình hình tài chính:

Năm tài chính của Cty bắt đầu từ ngày 01/01/2019 kết thúc ngày 31/12/2019. Phân tích một số chỉ tiêu tài chính :

Triệu đồng

Tài sản	01/01/2019	31/12/2019
A	1	2
<b>I. Tổng tài sản</b>	<b>19.414</b>	<b>7.238</b>
<b>1. Tài sản ngắn hạn</b>	<b>14.998</b>	<b>2.856</b>
- Tiền và các khoản tương đương tiền.	167	2.075
- Các khoản phải thu ngắn hạn	253.877	249.019
- Dự phòng phải thu ngắn hạn	(252.683)	(248.373)
- Hàng tồn kho	53	53
- Dự phòng giảm giá hàng tồn kho	(53)	(53)
- Tài sản ngắn hạn khác	135	135
<b>2. Tài sản dài hạn</b>	<b>4.416</b>	<b>4.381</b>
- Các khoản phải thu dài hạn		
- Tài sản cố định	2.216	2.181
- Các khoản ĐTTTC dài hạn		
- Tài sản dài hạn khác	2.200	2.200
<b>II. Tổng nguồn vốn</b>	<b>19.414</b>	<b>7.238</b>
<b>1. Nợ phải trả</b>	<b>282.160</b>	<b>269.984</b>
- Nợ ngắn hạn	279.137	266.960
- Nợ dài hạn	3.023	30.23
<b>2. Vốn chủ sở hữu</b>	<b>(262.745)</b>	<b>(262.745)</b>

- Vốn chủ sở hữu	(262.745)	(262.745)
Trong đó:- Vốn đầu tư của CSH	42.797	42.797
- Thặng dư vốn cổ phần	779	779
- Quỹ đầu tư phát triển	1.149	1.149
- LN sau thuế chưa PP	(307.473)	(307.473)

### 3. Những cải tiến về cơ cấu, chính sách quản lý

- Thực hiện nghị quyết của Hội đồng quản trị cơ quan điều hành sắp xếp lại bộ máy quản lý điều chỉnh phù hợp với tình hình khó khăn của Công ty. Tiết giảm tối đa các chi phí. Quản lý chặt chẽ bảo đảm an toàn về đồng vốn và có hiệu quả bảo đảm phần kinh doanh mới bảo đảm trang trải đủ chi phí phát sinh và có hiệu quả giảm thiểu lỗ phát sinh từ các năm trước.

### IV. Đánh giá của Hội đồng quản trị về hoạt động của Công ty

Trước tình hình SXKD của Công ty hết sức khó khăn, năm 2019 Hội đồng quản trị tập trung chỉ đạo đôn đốc thu hồi công nợ, chỉ đạo hoạt động kinh doanh bảo đảm an toàn của đồng vốn và hiệu quả kinh doanh. Tuy nhiên hoạt động thu hồi công nợ còn nhiều khó khăn và tiếp tục ảnh hưởng tiêu cực đến các năm tiếp theo.

### V. Quản trị công ty

Là cơ quan quản lý cao nhất của Công ty giữa hai kỳ ĐHĐCĐ, có toàn quyền nhân danh Công ty để quyết định mọi vấn đề có liên quan đến mục đích, quyền lợi của Công ty, trừ những vấn đề thuộc thẩm quyền của ĐHĐCĐ. HĐQT chịu trách nhiệm trước ĐHĐCĐ và pháp luật về những hành vi vi phạm luật và Điều lệ cũng như những sai phạm trong quản lý gây thiệt hại Công ty; quyết định chiến lược, kế hoạch phát triển và sản xuất kinh doanh hàng năm của Công ty, chỉ đạo giám sát điều hành của Tổng Giám đốc. Nhiệm kỳ của HĐQT và thành viên HĐQT là 05 năm. Thành viên HĐQT có thể được bầu lại với số nhiệm kỳ không hạn chế. Các thành viên HĐQT đều tham gia trực tiếp đi đôn đốc thu hồi và giải quyết thu hồi công nợ, thường xuyên họp để giải quyết các vấn đề phát sinh.

#### \* Lý lịch thành viên HĐQT:

1. Ông Phan Việt Hào - Chủ tịch Hội đồng quản trị (Như trên)
2. Bà Hoàng Thúy Anh : Ủy viên HĐQT (Như trên)
3. Ông Bùi Trung Dũng: Ủy viên HĐQT (Như trên)

\* Tiền lương, tiền thưởng của HĐQT thực hiện theo Điều lệ và quy chế chung của Công ty.

#### 2. Ban kiểm soát:

Là cơ quan trực thuộc ĐHĐCĐ, do ĐHĐCĐ bầu ra, có nhiệm vụ kiểm soát hoạt động kinh doanh, báo cáo tài chính của Công ty. Ban kiểm soát hoạt động độc

lập với HĐQT và bộ máy điều hành của Ban Tổng Giám đốc. Các thành viên của Ban kiểm soát do ĐHCĐ bầu và miễn nhiệm, có nhiệm kỳ 05 năm và có thể được bầu lại với số nhiệm kỳ không hạn chế.

- Tiền lương, tiền thưởng của Ban KS thực hiện theo Điều lệ và quy chế chung của Công ty.

#### **Hoạt động của Ban kiểm soát:**

Ban kiểm soát các thành viên hoạt động độc lập, chủ động thực hiện chương trình công tác và nhiệm vụ theo sự phân công của Trưởng Ban, theo quy chế hoạt động của Ban. Ban kiểm soát đã tiến hành kiểm tra, giám sát hoạt động tài chính, kế hoạch kinh doanh, quản lý lao động, quản lý vật tư hàng hóa của Công ty. Sau các đợt kiểm tra Ban kiểm soát cũng có các kiến nghị.

#### **5. Các dữ liệu thống kê về cổ đông/thành viên góp vốn Nhà nước:**

##### **5.1. Cổ đông/ thành viên góp vốn Nhà nước:**

###### **\* Tập đoàn Dệt May Việt Nam:**

- Địa chỉ: 41A phố Lý Thái Tổ, Q. Hoàn Kiếm, Hà Nội.

- Số đăng ký kinh doanh: 0106000697

- Cổ phiếu nắm giữ tại C.ty CP SX-XNK Dệt may là 2.925.000CP = 68,34% vốn điều lệ, tương đương 29.250.000. đồng

###### **\* Danh sách cổ đông nắm giữ trên 5% vốn cổ phần của Công ty**

STT	Họ tên cổ đông	Địa chỉ	Số ĐKKD/ CMND	Cổ phiếu nắm giữ	
				CP	%
1	Tập đoàn Dệt May VN	41A Lý Thái Tổ, Q. Hoàn Kiếm, Hà Nội	0106000697	2.925.000	68,34
2	Cty CP May Hưng Yên	83 Trung Trắc, Minh Khai, tỉnh Hưng Yên	141719186	233.434	5,45
<b>Tổng cộng</b>				<b>3.158.434</b>	<b>73,79</b>

5.2 Cổ đông /thành viên góp vốn sáng lập: không có

5.3 Cổ đông /thành viên góp vốn nước ngoài: không có

Tổng giám đốc 

