

**BÁO CÁO THƯỜNG NIÊN**  
**Năm báo cáo 2020**

**I. Thông tin chung:**

**1. Thông tin khái quát:**

- Tên giao dịch: CÔNG TY CỔ PHẦN DUỢC PHẨM PHONG PHÚ
- Giấy chứng nhận đăng ký doanh nghiệp số: 0301427564
- Vốn điều lệ: 87.999.910.000 (*Bằng chữ: Tám mươi bảy tỷ chín trăm chín mươi chín triệu chín trăm mười ngàn đồng*)
- Địa chỉ: Lô 12, Đường số 8, KCN Tân Tạo, Phường Tân Tạo A, Quận Bình Tân, TP.HCM
- Điện thoại: (028) 3754 7999; Fax: (028) 3754 7996
- Người đại diện pháp luật: Ông THÁI NHÃ NGÔN – Tổng Giám đốc
- Website: www.duocphongphu.com.vn
- Mã cổ phiếu: PPP

**Quá trình hình thành và phát triển:**

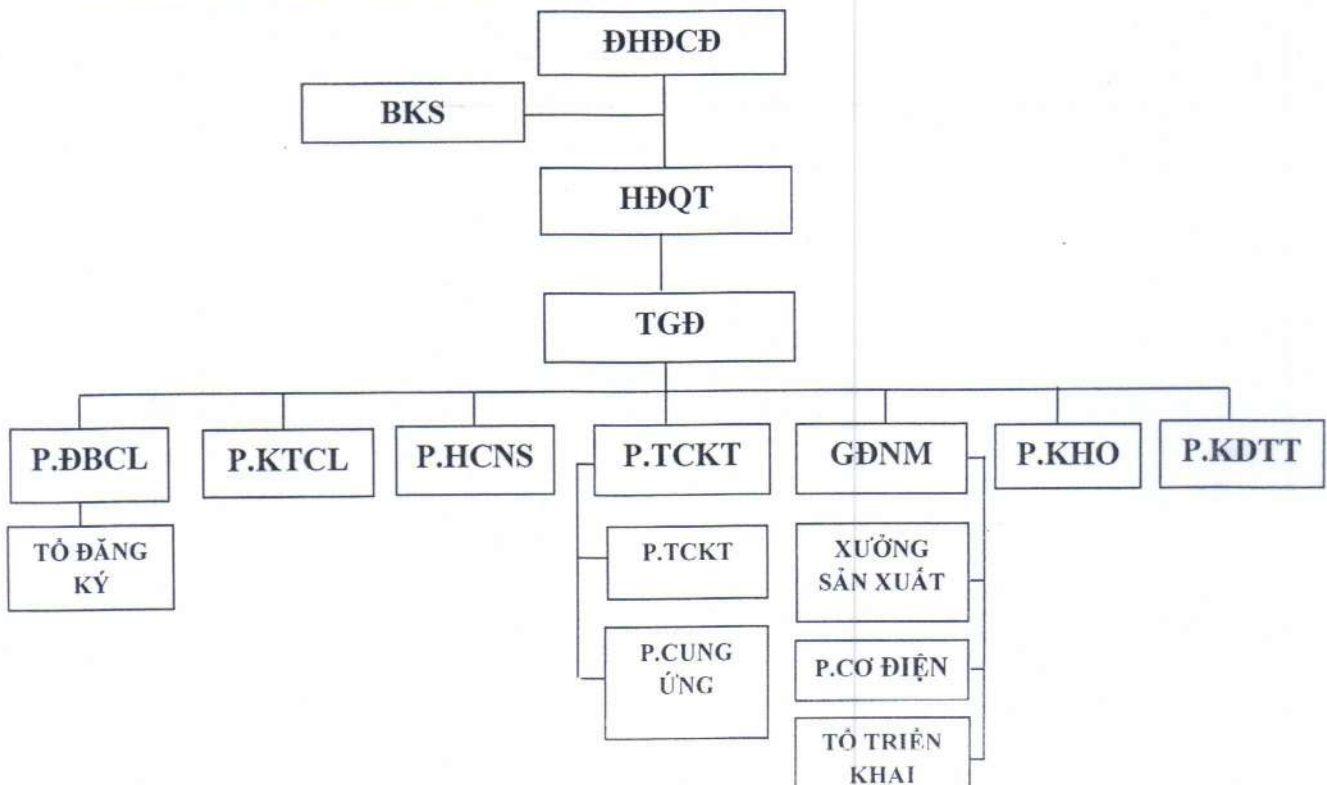
- Công ty Cổ phần Dược phẩm Phong Phú được thành lập ngày 20/08/2000, theo quyết định số 8030/QĐ-UB-KT ký ngày 28/12/1999 của Ủy ban Nhân dân TP.HCM.
- Thời điểm niêm yết: 18/07/2011.

**2. Ngành nghề và địa bàn kinh doanh:**

- Ngành nghề kinh doanh chính: sản xuất kinh doanh thuốc và thực phẩm bảo vệ sức khỏe.
- Địa bàn kinh doanh: toàn quốc

**3. Thông tin về mô hình quản trị, tổ chức kinh doanh và bộ máy quản lý:**

- Mô hình quản trị: Công ty cổ phần
- Cơ cấu bộ máy quản lý: theo sơ đồ tổ chức dưới đây:



- Công ty con: Công ty TNHH Usar Việt Nam
- + Địa chỉ: Lô 12, Đường số 8, KCN Tân Tạo, Phường Tân Tạo A, Quận Bình Tân, TP.HCM
- + Lĩnh vực kinh doanh chính: Bán buôn và bán lẻ thuốc
- + Công ty Phong Phú góp 100% tổng số vốn điều lệ 2.000.000.000 đ (Hai tỷ đồng)

#### 4. Định hướng phát triển:

- Các mục tiêu chủ yếu của Công ty:
  - + Tiếp tục thực hiện xây dựng thương hiệu, phát triển sản phẩm chiến lược từ dây chuyền sản xuất thuốc có nguồn gốc từ dược liệu, tạo nên lợi thế cạnh tranh trên thị trường.
  - + Xây dựng hoàn thiện hệ thống quản lý chất lượng, ổn định các quy trình sản xuất, nâng cao chất lượng sản phẩm.
  - + Tăng cường nhân lực cũng như trang thiết bị cho việc nghiên cứu phát triển sản phẩm mới, sản phẩm đặc trị để bổ sung, đa dạng hóa danh mục sản phẩm có sức cạnh tranh trên thị trường trong nước cũng như xuất khẩu.
- Chiến lược phát triển trung và dài hạn:
  - + Xây dựng chiến lược kinh doanh và định hướng phát triển sản phẩm đến năm 2025 phù hợp với tình hình thực tế, năng lực sản xuất của Công ty và nhu cầu của thị trường. Đặc biệt giữ vững các thị trường truyền thống và chú trọng phát triển các thị trường mới tiềm năng, xuất khẩu sang các nước lân cận.
  - + Tăng cường mở rộng hợp tác với khách hàng trong mọi lĩnh vực hoạt động của Công ty, đặc biệt chú trọng lĩnh vực sản xuất, kinh doanh và xuất nhập khẩu thuốc: tân dược cũng như đông dược và thực phẩm bảo vệ sức khỏe.
  - + Từng bước tiếp tục hoàn thiện hệ thống hoạt động hoàn chỉnh, xuyên suốt và khép kín từ khâu sản xuất đạt tiêu chuẩn GMP-WHO, khâu phân phối đạt tiêu chuẩn GDP đến hệ thống kinh doanh chuỗi hiệu thuốc đạt tiêu chuẩn GPP của Công ty.

#### 5. Các rủi ro:

##### a. Rủi ro thị trường:

- Công ty có rất ít rủi ro ngoại tệ do việc mua và bán hàng hóa, dịch vụ được thực hiện bằng đơn vị tiền tệ kế toán chủ yếu là đồng Việt Nam.
- Công ty không có rủi ro lãi suất do các khoản vay phát hành theo lãi suất cố định.

##### b. Rủi ro tín dụng:

- Công ty giảm thiểu rủi ro tín dụng bằng cách đưa ra chính sách tín dụng phù hợp cho từng đối tượng khách hàng và thường xuyên theo dõi tình hình công nợ để đôn đốc thu hồi. Do đó, khoản phải thu của Công ty liên quan đến nhiều khách hàng khác nhau nên rủi ro tín dụng không tập trung vào một khách hàng nhất định.
- Phần lớn tiền gửi ngân hàng của Công ty được gửi tại các ngân hàng lớn, có uy tín ở Việt Nam, mức độ tập trung rủi ro tín dụng đối với tiền gửi ngân hàng là rất thấp.

##### c. Rủi ro thanh khoản:

- Rủi ro thanh khoản là rủi ro Công ty gặp khó khăn khi thực hiện nghĩa vụ tài chính do thiếu tiền, chủ yếu phát sinh từ việc các tài sản tài chính và nợ phải trả tài chính có các thời điểm đáo hạn lệch nhau.
- Công ty quản lý rủi ro thông qua việc duy trì một lượng tiền và các khoản tương đương tiền, phù hợp với các khoản vay ở mức đủ để đáp ứng nhu cầu hoạt động của Công ty nhằm giảm thiểu ảnh hưởng của những biến động về luồng tiền.
- Công ty có khả năng thanh toán các khoản nợ đến hạn từ dòng tiền hoạt động kinh doanh và tiền thu từ các tài sản tài chính đáo hạn.



**d. Rủi ro về biến động giá cả nguyên vật liệu:**

- Do ảnh hưởng của dịch bệnh, nhu cầu của một số loại hàng hóa tăng nhanh làm cho chuỗi cung ứng toàn cầu bị tắc nghẽn ở một số nơi, tình trạng thiếu container xảy ra thường xuyên đã đẩy chi phí logistic tăng lên đáng kể, đó là một trong những nguyên nhân làm tăng giá nguyên vật liệu, bao bì. Ngoài ra, nguyên liệu chính của ngành sản xuất dược phẩm trong nước nói chung và của Công ty nói riêng phần lớn nhập khẩu từ Trung Quốc và Ấn Độ hiện nay đang rất khan hiếm do dịch bệnh, thậm chí không có nguồn cung cấp và nếu có thì mức giá rất cao.

- Để giảm thiểu ảnh hưởng của biến động rủi ro về giá cả nguyên vật liệu, Công ty đã ký kết hợp đồng cung ứng với các nhà cung cấp ngay từ đầu năm để ổn định giá cả theo Quý, hoặc cho cả năm để hạn chế tối đa sự biến động giá.

**e. Rủi ro khác:**

- Các rủi ro khác như: thiên tai, dịch bệnh, hỏa hoạn, lũ lụt... là những rủi ro bất khả kháng, nếu xảy ra sẽ gây thiệt hại cho tài sản, con người và tình hình hoạt động của Công ty. Để giảm thiểu các thiệt hại bất khả kháng này, Công ty đã ký hợp đồng bảo hiểm tài sản với Công ty Bảo hiểm Viettin Bank Bến Thành.

**II. Tình hình hoạt động trong năm**

**1. Tình hình hoạt động sản xuất kinh doanh:**

*Đơn vị tính: đồng*

Chỉ tiêu	Năm 2019	Năm 2020
1. Doanh thu bán hàng và cung cấp dịch vụ	152.375.282.438	118.092.712.225
2. Các khoản giảm trừ doanh thu	1.264.304.938	1.170.803.866
3. Doanh thu thuần bán hàng và cung cấp dịch vụ	151.110.977.500	116.921.908.359
4. Giá vốn hàng bán	111.496.190.749	80.653.104.412
5. Lợi nhuận gộp về bán hàng và cung cấp dịch vụ	39.614.786.751	36.268.803.947
6. Doanh thu hoạt động tài chính	142.993.942	187.269.248
7. Chi phí tài chính	2.357.075.515	1.671.404.858
Trong đó: Chi phí lãi vay	2.267.550.419	1.648.971.758
8. Chi phí bán hàng	13.048.906.250	13.542.228.141
9. Chi phí quản lý doanh nghiệp	9.048.800.859	9.849.296.219
10. Lợi nhuận thuần từ hoạt động kinh doanh	15.302.998.069	11.393.143.977
11. Thu nhập khác	244.105.190	286.701.070
12. Chi phí khác	182.808.184	165.009.932
13. Lợi nhuận khác	61.297.006	121.691.138
14. Lợi nhuận hoặc lỗ trong công ty liên kết, liên doanh		
15. Tổng lợi nhuận kế toán trước thuế	15.364.295.075	11.514.835.115
16. Chi phí thuế TNDN hiện hành	3.234.493.025	1.782.935.408
17. Chi phí thuế TNDN hoãn lại	(14.913.961)	(27.226.071)
18. Lợi nhuận sau thuế thu nhập doanh nghiệp	12.144.716.011	9.759.125.778
18.1. Lợi nhuận sau thuế của cổ đông thiểu số		
18.2. Lợi nhuận sau thuế của cổ đông của Công ty mẹ	12.144.716.011	9.759.125.778
19. Lãi cơ bản trên cổ phiếu	1.315	990

- Tình hình thực hiện so với kế hoạch:

Đơn vị tính: đồng

Chỉ tiêu	Kế hoạch 2020	Thực hiện 2020	Tỷ lệ hoàn thành
Doanh thu thuần	125.000.000.000	116.921.908.359	93.5%
Lợi nhuận sau thuế	8.400.000.000	9.759.125.778	116.2%
Tỷ lệ chi trả cổ tức/ mệnh giá cổ phần (%)	07%	*	

(\*) Trình ĐHCĐ thường niên năm 2021

## 2. Tổ chức và nhân sự

- Danh sách Ban điều hành:

STT	HỌ VÀ TÊN	CHỨC DANH	CHUYÊN MÔN	SỐ CP	TỶ LỆ	GHI CHÚ
1	Thái Nhã Ngôn	Tổng Giám đốc	Cử nhân QTKD	4.044.580	45,96%	
2	Hồ Vinh Hiền	Phó Tổng Giám đốc	Dược sĩ	363.090	4.1%	Miễn nhiệm 01/10/2020
3	Nguyễn Thị Anh Chi	Kế toán trưởng	Cử nhân Kinh tế	00	0%	

- Số lượng cán bộ, nhân viên: 233 người. Trong đó:

- Ban Tổng Giám đốc: 02 người
- Phòng Hành chính - Nhân sự: 06 người
- Phòng Tài chính - Kế toán: 08 người
- Phòng Kinh doanh - Tiếp thị: 88 người
- Phòng Cung ứng: 02 người
- Phòng Kho vận: 14 người
- Phòng Nghiên cứu phát triển: 08 người
- Phòng Cơ điện – Bảo trì: 05 người
- Phòng Đảm bảo Chất lượng: 12 người
- Phòng Kiểm tra Chất lượng: 13 người
- Bộ phận Sản xuất: 75 người.

- Tóm tắt chính sách và thay đổi trong chính sách đối với người lao động:

- **Chế độ làm việc:**

- Thời giờ làm việc của Nhân viên công ty là 48 giờ/ tuần. Tùy theo kế hoạch sản xuất kinh doanh, người sử dụng lao động và người lao động thỏa thuận làm thêm giờ. Chế độ làm thêm giờ được thực hiện theo quy định của Công ty trên cơ sở quy định của Bộ Luật Lao động.

- Hàng năm, công nhân trực tiếp sản xuất được cung cấp từ 02-03 bộ đồ bảo hộ lao động. Công ty luôn tạo điều kiện môi trường vệ sinh công nghiệp tốt cho khu vực sản xuất trực tiếp. Bộ phận văn phòng được trang bị đầy đủ thiết bị quản lý cho nhân viên thực hiện công việc đạt hiệu quả.

- **Chính sách đào tạo:**

- Đào tạo về chuyên môn: Công ty luôn động viên và có chính sách đào tạo nội bộ cũng như gửi nhân viên tham gia các lớp đào tạo bên ngoài về chuyên môn nghiệp vụ ... tùy theo tính chất/yêu cầu công việc cần đào tạo Công ty tạo điều kiện về thời gian học tập.

- Đào tạo về quản lý: Thực hiện nâng cao tính chuyên nghiệp trong quản lý, Công ty có chính sách đưa nhân viên tham gia các lớp quản lý ngắn hạn phục vụ cho công việc quản lý, điều hành.



- Nhằm vươn tới mục tiêu phát triển bền vững và lâu dài, Công ty đã xây dựng chính sách đối với người lao động theo định hướng sau:

- + Hỗ trợ và tạo mọi điều kiện để người lao động phát huy khả năng trong học tập nâng cao kiến thức chuyên môn nghiệp vụ.
- + Đào tạo và sắp xếp nguồn nhân lực phù hợp với tình hình của Công ty.

• **Chính sách lương, thưởng, phúc lợi:**

- Chính sách lương: Công ty xây dựng hệ thống thang bảng lương rõ ràng, minh bạch theo quy định pháp luật và thực tế tại đơn vị. Mức lương quy định luôn cao hơn mức quy định của Nhà nước. Việc xét nâng lương cũng được quy định rõ, để người lao động được biết và thực hiện. Ngoài việc nâng lương định kỳ, người lao động được nâng lương trước thời hạn khi có thành tích tốt trong công việc.

- Chính sách thưởng: Công ty có quy chế thi đua khen thưởng, nhằm khen thưởng kịp thời đối với cá nhân và tập thể có công lao đóng góp cho Công ty. Công ty có chính sách khuyến khích người lao động đưa ra những cải tiến, sáng kiến, giải pháp hữu ích cho quá trình sản xuất kinh doanh, đi kèm theo đó là những phần thưởng bằng hiện vật và hiện kim. Những cá nhân có thành tích, hiệu quả làm việc tốt còn được xem xét nâng lương trước thời hạn hoặc bổ nhiệm ở vị trí cao hơn.

- Bảo hiểm và phúc lợi: 100% Cán bộ công nhân viên Công ty được hưởng đầy đủ chế độ BHXH-BHYT-BHTN đúng quy định hiện hành. Chế độ nghỉ phép được thực hiện đúng theo quy định của Bộ Luật Lao động hiện hành. Các mức chi thăm hỏi, hiếu, hỷ, trợ cấp khó khăn cho người lao động được trích từ Quỹ phúc lợi. Hàng năm Công ty tổ chức cho Người lao động đi tham quan du lịch bằng quỹ phúc lợi trích lại hàng năm.

- Công ty tổ chức khám sức khỏe cho người lao động theo định kỳ mỗi năm một lần.

**3. Tình hình đầu tư, tình hình thực hiện các dự án:**

a. Các khoản đầu tư lớn: không có.

b. Các công ty con, công ty liên kết: Tổng kết năm 2020, Công ty TNHH Usar Việt nam (là công ty con, 100% vốn của Công ty) mang lại lợi nhuận sau thuế là 767.517.771 đồng.

**4. Tình hình tài chính:**

a. Tình hình tài chính hợp nhất:

Đơn vị tính: đồng

Chỉ tiêu	Năm 2019	Năm 2020	% Tăng/ Giảm
- Tổng giá trị tài sản	157.944.791.743	144.659.074.878	(8,41%)
- Doanh thu thuần	151.110.977.500	116.921.908.359	(22,63%)
- Lợi nhuận thuần từ hoạt động kinh doanh	15.302.998.069	11.393.143.977	(25,55%)
- Lợi nhuận khác	61.297.006	121.691.138	(98,53%)
- Lợi nhuận trước thuế	15.364.295.075	11.514.835.115	(25,05%)
- Lợi nhuận sau thuế	12.144.716.011	9.759.125.778	(19,64%)
- Lãi cơ bản trên cổ phiếu	1.315	990	(24,71%)

b. Các chỉ tiêu tài chính chủ yếu

Các chỉ tiêu	Năm 2019	Năm 2020	Ghi chú
<b>1. Chỉ tiêu về khả năng thanh toán</b>			
- Hệ số thanh toán ngắn hạn: TSLĐ/Nợ ngắn hạn	1,65	1,76	
- Hệ số thanh toán nhanh: (TSLĐ - Hàng tồn kho)/ Nợ ngắn hạn	0,69	0,65	



<b>2. Chỉ tiêu về cơ cấu vốn</b>			
- Hệ số Nợ/ Tổng tài sản	0,33	0,26	
- Hệ số Nợ/ Vốn chủ sở hữu	0,49	0,34	
<b>3. Chỉ tiêu về năng lực hoạt động</b>			
- Vòng quay hàng tồn kho	3,25	2,26	
- Vòng quay tổng tài sản	0,96	0,77	
<b>4. Chỉ tiêu về khả năng sinh lời</b>			
- Hệ số Lợi nhuận sau thuế/ Doanh thu thuần	8,04%	8,35%	
- Hệ số Lợi nhuận sau thuế/ Vốn chủ sở hữu	11,45%	9,07%	
- Hệ số Lợi nhuận sau thuế/ Tổng tài sản	7,69%	6,75%	

**5. Cơ cấu cổ đông, thay đổi vốn đầu tư của chủ sở hữu**

**a. Cổ phần:**

Số và Loại CP đang lưu hành			Tình trạng chuyển nhượng			
Phổ thông	Khác	Tổng	Tự do	Hạn chế	Tổng	Ghi chú
8.799.991	-	8.799.991	8.799.991	00	8.799.991	Tự do chuyển nhượng

**b. Cơ cấu cổ đông:** (Cổ đông lớn – Cổ đông nhỏ; Cổ đông tổ chức – Cổ đông cá nhân; Cổ đông trong nước – Cổ đông nước ngoài; Cổ đông Nhà nước – các cổ đông khác):

STT	LOẠI CỔ ĐÔNG	SỐ CP SỞ HỮU	TỶ LỆ SỞ HỮU (%)
1	- Cổ đông lớn:	5.238.856	59,53%
	- Cổ đông nhỏ:	3.561.135	40,47%
	- Tổng:	8.799.991	100%
2	- Cổ đông tổ chức:	83.496	0,95%
	- Cổ đông cá nhân:	8.716.495	99,05%
	- Tổng:	8.799.991	100%
3	- Cổ đông trong nước:	8.729.971	99,21%
	- Cổ đông nước ngoài:	70.020	0,79%
	- Tổng:	8.799.991	100%
4	- Cổ đông nhà nước:	0	0%
	- Cổ đông khác:	8.799.991	100%
	- Tổng:	8.799.991	100%

**c. Tình hình thay đổi vốn đầu tư của chủ sở hữu:** Vốn đầu tư chủ sở hữu trong năm 2020 không thay đổi.

**d. Giao dịch cổ phiếu quỹ:** không có.

**e. Các chứng khoán khác:** không có.

**6. Báo cáo tác động đến môi trường và xã hội của Công ty**

**a. Tiêu thụ năng lượng điện**

– Lượng điện sử dụng trung bình khoảng: 78.314 KWh/tháng.



– Điện được cung cấp chủ yếu cho các nhu cầu: chiếu sáng, vận hành máy móc thiết bị phục vụ nhu cầu sản xuất kinh doanh của Công ty.

– Giải pháp tiết kiệm:

Việc sử dụng các thiết bị một cách tiết kiệm luôn được Công ty chú trọng, đảm bảo nằm trong giới hạn Ban Tổng Giám đốc đề ra; quy định về chế độ và thời gian sử dụng các trang thiết bị điện:

+ Các trang thiết bị trong Phòng làm việc phải được tắt khi không có người làm việc.

+ Điều hòa bật vào 09h00 tắt vào 16h00.

+ Máy vi tính, máy photocopy chỉ được sử dụng cho công việc của Công ty và xong phải tắt điện.

#### **b. Tiêu thụ nước**

– Nguồn cung cấp nước: Công ty CP Đầu tư – Khai thác – Sản xuất và Cung cấp nước sạch ITA.

– Lưu lượng nước sử dụng trung bình khoảng: 590,5 m<sup>3</sup>/tháng, tương đương 22,7 m<sup>3</sup>/ngày, trong đó:

+ Nước sử dụng cho hoạt động sinh hoạt của công nhân viên: 20 m<sup>3</sup>/ngày

+ Nước sử dụng tưới cây, sân bãi, làm mát nhà xưởng: 2,7 m<sup>3</sup>/ngày

#### **c. Tuân thủ pháp luật về bảo vệ môi trường**

– Công ty luôn tuân thủ pháp luật về bảo vệ môi trường. Hàng năm, Công ty đều lập báo cáo “Công tác bảo vệ môi trường” trong đó báo cáo các vấn đề về: công trình bảo vệ môi trường đối với nước thải, công trình bảo vệ môi trường đối với khí thải, quản lý chất thải rắn, tình hình thu gom, vận chuyển, xử lý CTRSH, CTCNTT, CTNH; tình hình quản lý phế liệu nhập khẩu...

– Trong những năm vừa qua Công ty chưa từng bị xử phạt vi phạm do không tuân thủ pháp luật và các quy định về môi trường.

### **III. Báo cáo và đánh giá của Ban Tổng Giám đốc**

#### **1. Đánh giá kết quả hoạt động sản xuất kinh doanh:**

Hoạt động sản xuất kinh doanh năm 2020 chưa đạt chỉ tiêu về doanh thu nhưng đạt lợi nhuận so với kế hoạch, do các yếu tố sau:

– Tình hình dịch bệnh ảnh hưởng nghiêm trọng đến hoạt động sản xuất kinh doanh của công ty: doanh thu sụt giảm, sản lượng sản xuất thấp, giá cả nguyên vật liệu biến động liên tục, thiếu nguồn cung nguyên vật liệu ảnh hưởng đến giá thành sản phẩm và tiến độ giao hàng theo hợp đồng.

– Mức độ cạnh tranh trong ngành dược giữa các công ty trong nước cũng như cạnh tranh với các công ty nước ngoài ngày càng khốc liệt. Mạng lưới hoạt động của hệ thống Hiệu thuốc trong mạng bán lẻ dược phẩm tại thị trường Tp.HCM sụt giảm cả về số lượng lẫn doanh thu do tình hình kinh doanh khó khăn.

– Cơ chế chính sách Nhà nước trong lĩnh vực quản lý dược có nhiều thay đổi, thủ tục công bố nguồn nguyên liệu, thay đổi nguồn nguyên liệu chậm, thủ tục thẩm định và cấp số đăng ký lưu hành sản phẩm ùn tắc nghiêm trọng ảnh hưởng đến chiến lược kinh doanh của công ty.

– Biến động nhân sự lớn, đặc biệt ở khối kinh doanh thị trường ảnh hưởng đến tiến độ triển khai cũng như hiệu quả của mạng lưới bán hàng trên toàn quốc.

– Năng lực của đội ngũ quản lý chưa đồng đều, chưa chủ động giải quyết được những tình huống cũng như chưa nắm bắt cơ hội trong hoạt động sản xuất kinh doanh.

– Trước tình hình đó, Hội đồng quản trị, Ban Kiểm soát, Ban Tổng Giám đốc và toàn thể CB-CNV Công ty đã xây dựng và thực hiện nhiều biện pháp một cách nhanh chóng, kịp thời, hiệu quả, tuy vậy chỉ tiêu doanh thu vẫn chưa đạt kế hoạch Đại hội giao.



## 2. Tình hình tài chính:

- a. **Tình hình tài sản:** Năm qua, công tác quản lý sử dụng tài sản được thực hiện tốt, hiệu quả. Nợ phải thu xấu, tài sản xấu không đáng kể và không ảnh hưởng đến kết quả hoạt động sản xuất kinh doanh.
- b. **Tình hình nợ phải trả:** Công ty vẫn kiểm soát tốt và thanh toán đúng kỳ hạn và không để tình hình nợ phải trả ảnh hưởng đến kế hoạch sản xuất kinh doanh của Công ty.

## 3. Những cải tiến về cơ cấu tổ chức, chính sách, quản lý:

- Trong năm 2020 cơ cấu tổ chức của Công ty có một số thay đổi phù hợp với tình hình thực tế, bao gồm cả những thay đổi đối với nhân sự quản lý cấp cao và cấp trung.
- Đánh giá chất lượng nguồn nhân lực, bố trí công việc hợp lý, đào tạo và phát triển đội ngũ, nâng cao chất lượng hiệu quả công việc.

## 4. Kế hoạch phát triển trong tương lai:

Ban Tổng Giám đốc (Ban TGD) và Hội đồng quản trị (HDQT) thống nhất kế hoạch và định hướng phát triển trong tương lai như sau:

- Sửa đổi, bổ sung Quy chế hoạt động của HDQT, BKS, các quy chế quản trị nội bộ trong công ty phù hợp với quy định của pháp luật hiện hành làm cơ sở hoàn thiện hệ thống quản trị doanh nghiệp, giúp cho bộ máy vận hành hiệu quả.
- Tiếp tục thực hiện xây dựng thương hiệu, phát triển sản phẩm chiến lược từ dây chuyền sản xuất thuốc có nguồn gốc từ dược liệu, tạo nên lợi thế cạnh tranh trên thị trường.
- Hoàn thiện hệ thống phân phối trên toàn quốc, thông qua việc xây dựng đội ngũ quản lý và nhân viên kinh doanh năng động và hiệu quả.
- Xây dựng hoàn thiện hệ thống quản lý chất lượng, ổn định các quy trình sản xuất, nâng cao chất lượng sản phẩm.
- Tăng cường công tác kiểm soát chi phí sản xuất, chi phí quản lý doanh nghiệp, nâng cao năng suất lao động.
- Thúc đẩy, tạo điều kiện để người lao động phát huy các sáng kiến kỹ thuật, giải pháp hữu ích thông qua việc sửa đổi ban hành các quy định, chính sách hỗ trợ phù hợp.
- Triển khai hệ thống đánh giá hiệu quả công việc hàng tháng, đánh giá năng suất lao động trên từng công đoạn, từng sản phẩm, thực hiện chính sách trả lương thưởng theo đúng vị trí và năng lực, tạo cơ hội phát triển, thăng tiến cho CBCNV có thành tích nhằm tạo điều kiện nâng cao đời sống CBCNV, ổn định nguồn nhân lực.
- Lập kế hoạch và thực hiện các chương trình đào tạo nội bộ, chia sẻ kinh nghiệm, định hướng phát triển cho các CB-CNV và các bộ phận trong Công ty.

## IV. Đánh giá của Hội đồng quản trị về hoạt động của Công ty

### 1. Đánh giá của Hội đồng quản trị về các mặt hoạt động của Công ty:

- Thực hiện Nghị quyết của Đại hội đồng Cổ đông trong bối cảnh dịch Covid 19 diễn biến phức tạp ảnh hưởng sâu và rộng đến nền kinh tế thế giới, chuỗi cung ứng toàn cầu và nền kinh tế Việt Nam. Tuy nhiên, với những giải pháp quyết liệt, hiệu quả và kịp thời nền kinh tế Việt Nam vẫn đạt được những thành tựu nổi bật trên cả 2 mặt trận phòng chống dịch và phát triển kinh tế.
- Đối với ngành dược, sự biến động giá cả do những nguyên nhân khách quan nêu ở phần trên của báo cáo đã ảnh hưởng rất lớn đến giá thành sản xuất, sự cạnh tranh và thời gian giao hàng. Nhận thấy rõ những khó khăn nêu trên, HDQT đã chủ động: giám sát, định hướng và chỉ đạo hoạt động sản xuất kinh doanh theo tháng và quý, cùng với Ban Tổng Giám đốc và tập thể người lao động thực hiện nhiều biện pháp khắc phục khó khăn, tuy chỉ tiêu doanh thu chưa đạt kế hoạch nhưng chỉ tiêu lợi nhuận đã đạt 116.2% so với kế hoạch.



## 2. Đánh giá của Hội đồng quản trị về hoạt động của Ban Tổng Giám đốc Công ty:

- HĐQT luôn theo dõi, chỉ đạo hoạt động của Ban Tổng Giám Đốc phù hợp với tình hình sản xuất kinh doanh trong điều kiện bị ảnh hưởng bởi dịch bệnh, kịp thời giải quyết những vấn đề thuộc thẩm quyền của HĐQT.
- Ban Tổng Giám Đốc đã triển khai thực hiện tất cả các nhiệm vụ theo đúng tinh thần Nghị quyết, quyết định của ĐHCĐ và của HĐQT.
- Ban Tổng Giám Đốc tiếp tục chuẩn hóa các quy chế, quy định, quy trình.

## V. Quản trị công ty

### 1. Hội đồng quản trị:

#### a. Thành viên và cơ cấu của Hội đồng quản trị:

Stt	Thành viên HĐQT	Chức vụ (thành viên HĐQT độc lập, TVHĐQT không điều hành)	Ngày bắt đầu/không còn là thành viên HĐQT/ HĐQT độc lập	
			Ngày bổ nhiệm	Ngày miễn nhiệm
1	Lê Thanh Trúc	Chủ tịch	18/04/2020	
2	Thái Nhã Ngôn	Phó Chủ tịch	18/04/2020	
3	Hồ Vinh Hiển	Thành viên	18/04/2020	
4	Nguyễn Thị Mai Nguyệt	Thành viên độc lập	18/04/2020	
5	Phó Nghĩa Văn	Thành viên độc lập	18/04/2020	
6	Nguyễn Thị Bích Ngọc	Thành viên độc lập	25/04/2015	18/04/2020
7	Tô Thái Hân	Thành viên độc lập	25/04/2015	18/04/2020

#### Số cổ phần sở hữu:

Stt	Thành viên HĐQT	Chức vụ	Số cổ phần sở hữu	Tỷ lệ
1	Lê Thanh Trúc	Chủ tịch	1.194.276	13,57%
2	Thái Nhã Ngôn	Phó Chủ tịch	4.044.580	45,96%
3	Hồ Vinh Hiển	Thành viên	363.090	4,12%
4	Nguyễn Thị Mai Nguyệt	Thành viên	55.000	0,62%
5	Phó Nghĩa Văn	Thành viên	28.500	0,32%
6	Nguyễn Thị Bích Ngọc	Thành viên	00	00%
7	Tô Thái Hân	Thành viên	152.570	1,73%

#### Thành viên Hội đồng Quản trị giữ chức vụ quản lý tại Công ty khác:

STT	Họ và tên	Tên Công ty	Chức vụ
1	Nguyễn Thị Mai Nguyệt	Công ty Cổ phần Dược phẩm UNITE	Tổng Giám đốc
2	Nguyễn Thị Mai Nguyệt	Công ty AN MEDICOL PHARMA	Tổng Giám đốc

- b. Các tiểu ban thuộc Hội đồng quản trị: Hội đồng quản trị không phân chia theo các tiểu ban cụ thể.

c. **Hoạt động của Hội đồng quản trị:** Năm 2020 Hội đồng quản trị có 08 buổi họp với sự tham dự đầy đủ các thành viên (buổi họp cuối cùng 01 thành viên xin vắng mặt).

d. **Hoạt động của thành viên Hội đồng quản trị không điều hành:** Có 03/05 thành viên Hội đồng quản trị không điều hành tại Công ty. Tuy nhiên, các thành viên này luôn tham gia đầy đủ các cuộc họp của Hội đồng quản trị để đóng góp ý kiến về những vấn đề thuộc quyền của Hội đồng quản trị.

e. **Hoạt động của các tiểu ban trong Hội đồng quản trị:** không có.

f. **Danh sách các thành viên Hội đồng quản trị có chứng chỉ đào tạo về quản trị công ty:**

- Ông Thái Nhã Ngôn
- Ông Hồ Vinh Hiền

## 2. Ban Kiểm soát:

a. **Thành viên và cơ cấu của Ban kiểm soát:**

STT	HỌ VÀ TÊN	CHỨC DANH	Ghi chú	SỐ CP	TỶ LỆ
1	Nguyễn Hoàng Ngọc Châu	Trưởng Ban kiểm soát	Bổ nhiệm 18/4/2020	00	00%
2	Hứa Thị Duyên Khoe	Trưởng Ban kiểm soát	Miễn nhiệm 18/4/2020	00	00%
3	Nguyễn Văn Chấn	Thành viên BKS		440	~0,01%
4	Phạm Thị Minh Tâm	Thành viên BKS		166.100	1,89%
<b>TỔNG CỘNG</b>				<b>166.540</b>	<b>1,89%</b>

b. **Hoạt động của Ban kiểm soát:**

- Kiểm tra giám sát tuân thủ việc triển khai thực hiện các Nghị quyết Đại Hội Đồng Cổ Đông năm 2020, các quyết định của Hội đồng Quản trị theo các Quy định của Luật doanh nghiệp và điều lệ công ty.
- Kiểm tra, giám sát tình hình thực hiện kế hoạch năm 2020.
- Kiểm tra tính hợp lý, hợp pháp, tính trung thực trong quản lý, điều hành hoạt động kinh doanh, trong tổ chức công tác kế toán, thống kê và lập báo cáo tài chính:
- + Ban kiểm soát đã thực hiện công tác thẩm tra toàn bộ các Báo cáo tài chính 6 tháng và Báo cáo tài chính cả năm 2020 của Công ty Phong Phú, Công ty Usar VN và các Báo cáo hợp nhất được kiểm toán bởi Công ty TNHH Kiểm toán AFC Việt Nam và bảo đảm rằng các báo cáo này đã phản ánh trung thực và hợp lý, trên các phương diện trọng yếu tình hình tài chính của Công ty, phù hợp với các Chuẩn mực Kế toán Việt Nam, Chế độ Kế toán Việt Nam cũng như các nguyên tắc khác theo quy định của pháp luật.
- + Ban kiểm soát cũng tổ chức các cuộc họp định kỳ 06 tháng với đầy đủ các thành viên tham gia, để tổng kết các công việc đã thực hiện trong kỳ và lập kế hoạch làm việc cho kỳ kế tiếp, cũng như lập các báo cáo kiến nghị cần thiết để gửi HĐQT.

3. **Các giao dịch, thù lao và các khoản lợi ích của Hội đồng quản trị, Ban Tổng Giám đốc và Ban kiểm soát:**



a. Lương, thưởng, thù lao, các khoản lợi ích tính đến ngày 31/12/2020 (ngàn đồng/ tháng):

Đơn vị tính: ngàn đồng

Stt	Họ tên	Chức danh	Lương	Thù lao/Phụ cấp	Tổng	Ghi chú
1	Lê Thanh Trúc	CT. HĐQT		7.000	7.000	
2	Thái Nhã Ngôn	PCT. HĐQT kiêm TGD	36.500	6.000	42.500	
3	Hồ Vinh Hiển	TV. HĐQT kiêm PTGD	31.000	5.000	36.000	Miễn nhiệm P.TGD từ 01/10/2020
4	Nguyễn Thị Bích Ngọc	TV. HĐQT	17.000	6.000	23.000	Miễn nhiệm 18/4/2020
5	Tô Thái Hân	TV. HĐQT		5.000	5.000	Miễn nhiệm 18/4/2020
6	Phó Nghĩa Văn	TV. HĐQT		5.000	5.000	Bổ nhiệm 18/4/2020
7	Nguyễn Thị Mai Nguyệt	TV. HĐQT		5.000	5.000	Bổ nhiệm 18/4/2020
8	Hứa Thị Duyên Khoe	Trưởng BKS		5.000	5.000	Miễn nhiệm 18/4/2020
9	Nguyễn Hoàng Ngọc Châu	Trưởng BKS		5.000	5.000	Bổ nhiệm 18/4/2020
10	Nguyễn Văn Chấn	TV. BKS	18.200	4.000	22.200	
11	Phạm Thị Minh Tâm	TV. BKS		4.000	4.000	
<b>TỔNG CỘNG</b>			<b>102.700</b>	<b>57.000</b>	<b>159.700</b>	

Các khoản lợi ích phi vật chất hoặc, khoản lợi ích chưa thể/ không thể lượng hoá bằng tiền khác: không có.

b. Giao dịch cổ phiếu của người nội bộ:

Stt	Người thực hiện giao dịch	Quan hệ với người nội bộ	Số cổ phiếu sở hữu đầu kỳ		Số cổ phiếu sở hữu cuối kỳ		Lý do tăng, giảm
			Số cổ phiếu	Tỷ lệ	Số cổ phiếu	Tỷ lệ	
1	Lê Thanh Trúc	CT.HĐQT	1.123.276	12,76%	1.194.276	13.57%	Mua thêm cổ phiếu trong tháng 4/2020
2	Hồ Vinh Hiển	TV.HĐQT	563.090	6.4%	363.090	4.1%	Giảm tỷ lệ sở hữu

c. Hợp đồng hoặc giao dịch với người nội bộ:

STT	Người nội bộ	Mối quan hệ	Nội dung, số lượng, tổng giá trị giao dịch/
1	Thái Nhã Ngôn	Phó chủ tịch HĐQT, Tổng Giám đốc	Hợp đồng vay tiền tổng trị giá 01 tỷ đồng.

d. Việc thực hiện các quy định về quản trị công ty: Công tác quản trị Công ty trong năm của Hội đồng quản trị, Ban kiểm soát và Ban điều hành được thực hiện theo quy định pháp luật, Điều lệ và các quy chế nội bộ Công ty.

VI. Báo cáo tài chính

**CÔNG TY TNHH KIỂM TOÁN AFC VIỆT NAM**

- Địa chỉ: Cao ốc Indochina Park Tower, số 4 Nguyễn Đình Chiểu, Lầu 2, Quận 1, TP.Hồ Chí Minh
- Điện thoại: (028) 222 00 237; Fax: (028) 222 00 265

Báo cáo Kiểm toán Số: 149/2021/BCKTHN-HCM.00623 ngày 22/03/2021 (đính kèm)./.

TP.HCM, ngày 13 tháng 4 năm 2021

**TỔNG GIÁM ĐỐC**



Thái Nhã Ngôn





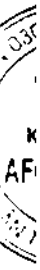
**CÔNG TY CỔ PHẦN DƯỢC PHẨM  
PHONG PHÚ**

**Báo cáo tài chính hợp nhất đã được kiểm toán  
cho năm tài chính kết thúc ngày 31 tháng 12 năm 2020**



## MỤC LỤC

	Trang
<b>BÁO CÁO CỦA HỘI ĐỒNG QUẢN TRỊ</b>	1 – 4
<b>BÁO CÁO KIỂM TOÁN ĐỘC LẬP</b>	5
<b>BÁO CÁO TÀI CHÍNH HỢP NHẤT ĐÃ ĐƯỢC KIỂM TOÁN</b>	
Bảng cân đối kế toán hợp nhất	6 – 9
Báo cáo kết quả hoạt động kinh doanh hợp nhất	10
Báo cáo lưu chuyển tiền tệ hợp nhất	11 – 12
Thuyết minh báo cáo tài chính hợp nhất	13 – 39





## **BÁO CÁO CỦA HỘI ĐỒNG QUẢN TRỊ**

Hội đồng Quản trị hân hạnh đệ trình báo cáo này cùng với Báo cáo tài chính hợp nhất đã được kiểm toán của Công ty Cổ phần Dược phẩm Phong Phú và công ty con (gọi tắt là "Tập đoàn") cho năm tài chính kết thúc ngày 31 tháng 12 năm 2020.

### **1. Thông tin chung**

Tập đoàn bao gồm: Công ty Cổ phần Dược phẩm Phong Phú (Công ty Mẹ) và công ty con là Công ty TNHH USAR Việt Nam.

#### **Công ty Mẹ**

Công ty Cổ phần Dược phẩm Phong Phú ("Công ty Mẹ") là công ty cổ phần được thành lập tại Việt Nam, hoạt động theo Giấy chứng nhận đăng ký doanh nghiệp số 0301427564 do Sở Kế hoạch và Đầu tư thành phố Hồ Chí Minh cấp lần đầu ngày 20 tháng 08 năm 2000.

Trong quá trình hoạt động Công ty Mẹ đã được Sở Kế hoạch và Đầu tư thành phố Hồ Chí Minh cấp bổ sung các Giấy chứng nhận đăng ký doanh nghiệp sau:

- Giấy chứng nhận đăng ký doanh nghiệp điều chỉnh lần thứ nhất ngày 25 tháng 03 năm 2003;
- Giấy chứng nhận đăng ký doanh nghiệp điều chỉnh lần thứ hai ngày 02 tháng 03 năm 2007 về việc bổ sung tên, địa chỉ địa điểm kinh doanh;
- Giấy chứng nhận đăng ký doanh nghiệp điều chỉnh lần thứ ba ngày 25 tháng 10 năm 2007 về việc tăng vốn điều lệ từ 6.000.000.000 VND lên 22.000.000.000 VND;
- Giấy chứng nhận đăng ký doanh nghiệp điều chỉnh lần thứ tư ngày 13 tháng 11 năm 2008 về việc bổ sung ngành nghề kinh doanh;
- Giấy chứng nhận đăng ký doanh nghiệp điều chỉnh lần thứ năm ngày 16 tháng 08 năm 2010 về việc thay đổi mã số doanh nghiệp thành 0301427564;
- Giấy chứng nhận đăng ký doanh nghiệp điều chỉnh lần thứ sáu ngày 09 tháng 09 năm 2010 về việc thay đổi người đại diện theo pháp luật của Công ty từ Bà Nguyễn Thị Bích Ngọc sang ông Hồ Vĩnh Hiển;
- Giấy chứng nhận đăng ký doanh nghiệp điều chỉnh lần thứ bảy ngày 28 tháng 10 năm 2010 về việc tăng vốn điều lệ từ 22.000.000.000 VND lên 23.355.000.000 VND; đồng thời, bổ sung thông tin về 83 chi nhánh của Công ty;
- Giấy chứng nhận đăng ký doanh nghiệp điều chỉnh lần thứ tám ngày 11 tháng 02 năm 2011 về việc giảm số chi nhánh từ 83 chi nhánh xuống còn 82 chi nhánh;
- Giấy chứng nhận đăng ký doanh nghiệp điều chỉnh lần thứ chín ngày 28 tháng 02 năm 2012 về việc thêm mã ngành; đồng thời, thay đổi số chi nhánh từ 82 chi nhánh lên 83 chi nhánh;
- Giấy chứng nhận đăng ký doanh nghiệp điều chỉnh lần thứ mười ngày 18 tháng 04 năm 2014 về việc tăng vốn điều lệ từ 23.355.000.000 VND lên 29.799.990.000 VND; đồng thời, thay đổi thông tin về các chi nhánh với số chi nhánh giảm xuống từ 83 chi nhánh còn 69 chi nhánh;
- Giấy chứng nhận đăng ký doanh nghiệp điều chỉnh lần thứ mười một ngày 18 tháng 09 năm 2014 về việc tăng vốn điều lệ từ 29.799.990.000 VND lên 45.000.000.000 VND;
- Giấy chứng nhận đăng ký doanh nghiệp điều chỉnh lần thứ mười hai ngày 24 tháng 12 năm 2015 về việc giải thể tất cả các chi nhánh của Công ty;
- Giấy chứng nhận đăng ký doanh nghiệp điều chỉnh lần thứ mười ba ngày 03 tháng 3 năm 2016 về việc tăng vốn điều lệ từ 45.000.000.000 VND lên thành 60.000.000.000 VND.
- Giấy chứng nhận đăng ký doanh nghiệp điều chỉnh lần thứ mười bốn ngày 19 tháng 10 năm 2018 về việc tăng vốn điều lệ từ 60.000.000.000 VND lên thành 80.000.000.000 VND.
- Giấy chứng nhận đăng ký doanh nghiệp điều chỉnh lần thứ mười lăm ngày 21 tháng 08 năm 2019 về việc tăng vốn điều lệ từ 80.000.000.000 VND lên thành 87.999.910.000 VND.

Vốn điều lệ của Công ty Mẹ tại thời điểm 01/01/2020 và 31/12/2020 là 87.999.910.000 VND, tương đương với 8.799.991 cổ phần với mệnh giá 10.000 VND/cổ phần.

Cổ phiếu của Công ty Mẹ được chấp nhận niêm yết tại Sở Giao dịch Chứng khoán Hà Nội với mã chứng khoán là PPP và ngày giao dịch đầu tiên là ngày 18 tháng 07 năm 2011.

## BÁO CÁO CỦA HỘI ĐỒNG QUẢN TRỊ

Theo Giấy chứng nhận đăng ký doanh nghiệp, ngành nghề kinh doanh của Công ty Mẹ là:

- Bán buôn đồ dùng khác cho gia đình. Chi tiết: Bán buôn thuốc, dược phẩm; dụng cụ y tế, thiết bị y tế; mỹ phẩm, nước hoa; dung dịch sát khuẩn;
- Sản xuất khác chưa được phân vào đâu. Chi tiết: Sản xuất trà;
- Chế biến sữa và các sản phẩm từ sữa;
- Sản xuất các loại bánh từ bột;
- Sản xuất mì ống, mỹ sợi và sản phẩm tương tự;
- Sản xuất đồ uống không cồn, nước khoáng. Chi tiết: sản xuất nước khoáng, nước tinh khiết đóng chai; đồ uống không cồn;
- Bán buôn thực phẩm. Chi tiết: Bán buôn trà; Bán buôn đường (không hoạt động tại trụ sở), sữa và các sản phẩm từ sữa, bánh kẹo và các sản phẩm chế biến từ ngũ cốc, bột, tinh bột, bán buôn thực phẩm chức năng;
- Vận tải hành khách đường bộ khác. Chi tiết: Vận tải hàng hóa bằng ô tô chuyên dụng; vận tải hành khách bằng xe khách nội tỉnh, liên tỉnh (không hoạt động tại trụ sở);
- Kho bãi và lưu giữ hàng hóa. Chi tiết: Lưu giữ hàng hóa;
- Kinh doanh bất động sản, quyền sử dụng đất thuộc chủ sở hữu, chủ sử dụng hoặc đi thuê. Chi tiết: Kinh doanh bất động sản (không hoạt động tại trụ sở);
- Sản xuất thực phẩm khác chưa được phân vào đâu. Chi tiết: Sản xuất thực phẩm chức năng (trừ chế biến thực phẩm tươi sống);
- Sản xuất thuốc, hoá dược và dược liệu. Chi tiết: Sản xuất thuốc;
- Sản xuất ca cao, sôcôla và mứt kẹo;
- Bán buôn đồ uống. Chi tiết: Bán buôn đồ uống không có cồn
- Sản xuất mỹ phẩm, xà phòng, chất tẩy rửa, làm bóng và chế phẩm vệ sinh. Chi tiết: sản xuất mỹ phẩm, hóa chất và dung dịch sát khuẩn dùng cho gia dụng và y tế (trừ sản xuất hóa chất tại trụ sở)
- Sản xuất thiết bị, dụng cụ y tế, nha khoa, chỉnh hình và phục hồi chức năng. Chi tiết: sản xuất dụng cụ, trang thiết bị y tế.

Trong năm, hoạt động chính của Tập đoàn là sản xuất, bán buôn và bán lẻ thuốc.

Trụ sở chính của Công ty Mẹ:

- Địa chỉ : Lô số 12, Đường số 8, Khu công nghiệp Tân Tạo, Phường Tân Tạo A, Quận Bình Tân, Thành phố Hồ Chí Minh, Việt Nam
- Điện thoại : 028 3754 7999
- Fax : 028 3754 7996

### Thông tin về chi nhánh

Công ty Mẹ có các đơn vị trực thuộc như sau:

STT	Tên đơn vị	Địa chỉ
1	Chi nhánh Công ty Cổ phần Dược phẩm Phong Phú - Xưởng Sản xuất Thực phẩm Chức năng	179 Phong Phú, Phường 11, Quận 8, Thành phố Hồ Chí Minh, Việt Nam
2	Công ty Cổ phần Dược phẩm Phong Phú - Chi nhánh Nhà máy Usarichpharm	Lô số 12, Đường số 8, Khu công nghiệp Tân Tạo, Phường Tân Tạo A, Quận Bình Tân, Thành phố Hồ Chí Minh, Việt Nam

### Công ty con

Công ty Mẹ có 1 công ty con bao gồm:

Tên công ty	Địa chỉ	Ngành, nghề kinh doanh chủ yếu	Tỷ lệ phần sở hữu	Tỷ lệ quyền biểu quyết
Công ty TNHH USAR Việt Nam	Lô số 12, Đường số 8, KCN Tân Tạo, Phường Tân Tạo A, Quận Bình Tân, Thành phố Hồ Chí Minh, Việt Nam	Kinh doanh thương mại dược phẩm	100%	100%



## **BÁO CÁO CỦA HỘI ĐỒNG QUẢN TRỊ**

### **2. Các thành viên của Hội đồng Quản trị, Ban kiểm soát và Ban Tổng Giám đốc**

Các thành viên Hội đồng Quản trị, Ban kiểm soát và Ban Tổng Giám đốc Công ty trong năm tài chính kết thúc ngày 31 tháng 12 năm 2020 và cho đến ngày lập báo cáo này bao gồm:

#### **Hội đồng Quản trị:**

Họ tên	Chức vụ	
Bà Lê Thanh Trúc	Chủ tịch Hội đồng Quản trị	Bổ nhiệm ngày 18/04/2020
Ông Thái Nhã Ngôn	Chủ tịch Hội đồng Quản trị	Miễn nhiệm ngày 18/04/2020
		Hiện đảm nhiệm chức danh Phó Chủ tịch Hội đồng Quản trị
Ông Hồ Vinh Hiển	Phó Chủ tịch Hội đồng Quản trị	Miễn nhiệm ngày 18/04/2020
Bà Nguyễn Thị Mai Nguyệt	Thành viên	Bổ nhiệm ngày 18/04/2020
Ông Phó Nghĩa Văn	Thành viên	Bổ nhiệm ngày 18/04/2020
Bà Nguyễn Thị Bích Ngọc	Thành viên	Miễn nhiệm ngày 18/04/2020
Ông Tô Thái Hân	Thành viên	Miễn nhiệm ngày 18/04/2020

#### **Ban kiểm soát:**

Họ tên	Chức vụ	
Bà Nguyễn Hoàng Ngọc Châu	Trưởng ban	Bổ nhiệm ngày 18/04/2020
Bà Hứa Thị Duyên Khoe	Trưởng ban	Miễn nhiệm ngày 18/04/2020
Bà Phạm Thị Minh Tâm	Thành viên	
Ông Nguyễn Văn Chấn	Thành viên	

#### **Ban Tổng Giám đốc:**

Họ tên	Chức vụ	
Ông Thái Nhã Ngôn	Tổng Giám đốc	
Ông Hồ Vinh Hiển	Phó Tổng Giám đốc	Miễn nhiệm ngày 01/10/2020

#### **Người đại diện theo pháp luật**

Người đại diện theo pháp luật của Công ty Mẹ trong năm tài chính kết thúc ngày 31 tháng 12 năm 2020 và cho đến thời điểm lập báo cáo này như sau:

Họ tên	Quốc tịch	Chức vụ
Ông Thái Nhã Ngôn	Việt Nam	Tổng Giám đốc

### **3. Đánh giá tình hình kinh doanh**

Kết quả hoạt động kinh doanh hợp nhất của Tập đoàn cho năm tài chính kết thúc ngày 31 tháng 12 năm 2020 và tình hình tài chính hợp nhất tại ngày 31 tháng 12 năm 2020 được thể hiện trong Báo cáo tài chính hợp nhất đính kèm.

### **4. Các sự kiện phát sinh sau ngày kết thúc năm tài chính**

Không có sự kiện quan trọng nào xảy ra kể từ ngày kết thúc năm tài chính kết thúc ngày 31 tháng 12 năm 2020 đưa đến yêu cầu phải điều chỉnh hoặc công bố trong thuyết minh Báo cáo tài chính hợp nhất.

### **5. Kiểm toán viên**

Công ty TNHH Kiểm toán AFC Việt Nam được chỉ định kiểm toán báo cáo tài chính hợp nhất cho năm tài chính kết thúc ngày 31 tháng 12 năm 2020 của Tập đoàn.

## **BÁO CÁO CỦA HỘI ĐỒNG QUẢN TRỊ**

### **6. Công bố trách nhiệm của Ban Tổng Giám đốc đối với Báo cáo tài chính hợp nhất**

Ban Tổng Giám đốc Tập đoàn chịu trách nhiệm lập Báo cáo tài chính hợp nhất để phản ánh trung thực và hợp lý tình hình tài chính hợp nhất, kết quả hoạt động kinh doanh hợp nhất và lưu chuyển tiền tệ hợp nhất trong năm tài chính kết thúc ngày 31 tháng 12 năm 2020. Trong việc lập Báo cáo tài chính hợp nhất này, Ban Tổng Giám đốc phải:

- Chọn lựa các chính sách kế toán thích hợp và áp dụng các chính sách này một cách nhất quán.
- Thực hiện các xét đoán và các ước tính một cách hợp lý và thận trọng.
- Nêu rõ các chuẩn mực kế toán áp dụng cho Tập đoàn có được tuân thủ hay không và tất cả các sai lệch trọng yếu đã được trình bày và giải thích trong Báo cáo tài chính hợp nhất.
- Lập Báo cáo tài chính hợp nhất trên cơ sở hoạt động liên tục trừ trường hợp không thể cho rằng Tập đoàn sẽ tiếp tục hoạt động liên tục.
- Thiết lập và thực hiện hệ thống kiểm soát nội bộ một cách hữu hiệu nhằm hạn chế rủi ro có sai sót trọng yếu do gian lận hoặc nhầm lẫn trong việc lập và trình bày Báo cáo tài chính hợp nhất.

Ban Tổng Giám đốc đảm bảo các sổ kế toán có liên quan được lưu giữ đầy đủ để phản ánh tình hình tài chính, tình hình hoạt động của Tập đoàn với mức độ chính xác hợp lý tại bất kỳ thời điểm nào và các sổ kế toán tuân thủ chế độ kế toán áp dụng. Ban Tổng Giám đốc cũng chịu trách nhiệm quản lý các tài sản của Tập đoàn và do đó đã thực hiện các biện pháp thích hợp để ngăn chặn và phát hiện các hành vi gian lận và các vi phạm khác.

Ban Tổng Giám đốc cam kết đã tuân thủ các yêu cầu nêu trên trong việc lập Báo cáo tài chính hợp nhất.

### **7. Phê duyệt báo cáo tài chính hợp nhất**

Hội đồng Quản trị phê duyệt Báo cáo tài chính hợp nhất đính kèm. Báo cáo tài chính hợp nhất đã phản ánh trung thực và hợp lý tình hình tài chính của Tập đoàn tại thời điểm ngày 31 tháng 12 năm 2020, cũng như kết quả hoạt động kinh doanh và các luồng lưu chuyển tiền tệ cho năm tài chính kết thúc ngày 31 tháng 12 năm 2020, phù hợp với các chuẩn mực kế toán, chế độ kế toán doanh nghiệp Việt Nam hiện hành và các quy định pháp lý có liên quan đến việc lập và trình bày Báo cáo tài chính hợp nhất.



**LÊ THANH TRÚC**

**Chủ tịch Hội đồng Quản trị**

TP. Hồ Chí Minh, ngày 22 tháng 03 năm 2021





## BÁO CÁO KIỂM TOÁN ĐỘC LẬP

**Kính gửi: Quý Cổ đông, Hội đồng Quản trị và Ban Tổng Giám đốc của Công ty Cổ phần Dược phẩm Phong Phú**

Chúng tôi đã kiểm toán báo cáo tài chính hợp nhất kèm theo của Công ty Cổ phần Dược phẩm Phong Phú và công ty con (sau đây gọi tắt là "Tập đoàn"), được lập ngày 22 tháng 03 năm 2021, từ trang 6 đến trang 39, bao gồm Bảng cân đối kế toán hợp nhất tại ngày 31 tháng 12 năm 2020, Báo cáo kết quả hoạt động kinh doanh hợp nhất, Báo cáo lưu chuyển tiền tệ hợp nhất cho năm tài chính kết thúc cùng ngày và Bản thuyết minh báo cáo tài chính hợp nhất.

### Trách nhiệm của Ban Tổng Giám đốc

Ban Tổng Giám đốc chịu trách nhiệm lập và trình bày trung thực và hợp lý báo cáo tài chính hợp nhất theo chuẩn mực kế toán, chế độ kế toán doanh nghiệp Việt Nam và các quy định pháp lý có liên quan đến việc lập và trình bày báo cáo tài chính hợp nhất và chịu trách nhiệm về kiểm soát nội bộ mà Ban Tổng Giám đốc xác định là cần thiết để đảm bảo việc lập và trình bày báo cáo tài chính hợp nhất không có sai sót trọng yếu do gian lận hoặc nhầm lẫn.

### Trách nhiệm của Kiểm toán viên

Trách nhiệm của chúng tôi là đưa ra ý kiến về báo cáo tài chính hợp nhất dựa trên kết quả của cuộc kiểm toán. Chúng tôi đã tiến hành kiểm toán theo các chuẩn mực kiểm toán Việt Nam. Các chuẩn mực này yêu cầu chúng tôi tuân thủ chuẩn mực và các quy định về đạo đức nghề nghiệp, lập kế hoạch và thực hiện cuộc kiểm toán để đạt được sự đảm bảo hợp lý về việc liệu báo cáo tài chính hợp nhất của Tập đoàn có còn sai sót trọng yếu hay không.

Công việc kiểm toán bao gồm thực hiện các thủ tục nhằm thu thập các bằng chứng kiểm toán về các số liệu và thuyết minh trên báo cáo tài chính hợp nhất. Các thủ tục kiểm toán được lựa chọn dựa trên xét đoán của kiểm toán viên, bao gồm đánh giá rủi ro có sai sót trọng yếu trong báo cáo tài chính hợp nhất do gian lận hoặc nhầm lẫn. Khi thực hiện đánh giá các rủi ro này, kiểm toán viên đã xem xét kiểm soát nội bộ của Tập đoàn liên quan đến việc lập và trình bày báo cáo tài chính hợp nhất trung thực, hợp lý nhằm thiết kế các thủ tục kiểm toán phù hợp với tình hình thực tế, tuy nhiên không nhằm mục đích đưa ra ý kiến về hiệu quả của kiểm soát nội bộ của Tập đoàn. Công việc kiểm toán cũng bao gồm đánh giá tính thích hợp của các chính sách kế toán được áp dụng và tính hợp lý của các ước tính kế toán của Ban Tổng Giám đốc cũng như đánh giá việc trình bày tổng thể báo cáo tài chính hợp nhất.

Chúng tôi tin tưởng rằng các bằng chứng kiểm toán mà chúng tôi đã thu thập được là đầy đủ và thích hợp làm cơ sở cho ý kiến kiểm toán của chúng tôi.

### Ý kiến của Kiểm toán viên

Theo ý kiến của chúng tôi, báo cáo tài chính hợp nhất đã phản ánh trung thực và hợp lý, trên các khía cạnh trọng yếu, tình hình tài chính hợp nhất của Tập đoàn tại ngày 31 tháng 12 năm 2020, cũng như kết quả hoạt động kinh doanh hợp nhất và tình hình lưu chuyển tiền tệ hợp nhất cho năm tài chính kết thúc cùng ngày, phù hợp với các chuẩn mực kế toán, chế độ kế toán doanh nghiệp Việt Nam và các quy định pháp lý có liên quan đến việc lập và trình bày báo cáo tài chính hợp nhất.



**TRẦN ĐẮC NHA**  
Phó Tổng Giám đốc  
Số Giấy CN ĐKHN kiểm toán 2111-2018-009-1

**PHẠM THỊ NGỌC LIÊN**  
Kiểm toán viên  
Số Giấy CN ĐKHN kiểm toán 1180-2018-009-1

**CÔNG TY TNHH KIỂM TOÁN AFC VIỆT NAM**  
Thành phố Hồ Chí Minh, ngày 22 tháng 03 năm 2021

## BẢNG CÂN ĐỐI KẾ TOÁN HỢP NHẤT

Tại ngày 31 tháng 12 năm 2020

CHỈ TIÊU	Mã số	Thuyết minh	31/12/2020 VND	01/01/2020 VND
<b>TÀI SẢN</b>				
<b>A - TÀI SẢN NGẮN HẠN</b>	<b>100</b>		<b>54.890.989.034</b>	<b>63.409.044.393</b>
<b>I. Tiền và các khoản tương đương tiền</b>	<b>110</b>	<b>5.1</b>	<b>9.009.303.740</b>	<b>9.496.907.070</b>
1. Tiền	111		5.509.303.740	5.996.907.070
2. Các khoản tương đương tiền	112		3.500.000.000	3.500.000.000
<b>II. Đầu tư tài chính ngắn hạn</b>	<b>120</b>		-	<b>4.500.000.000</b>
1. Chứng khoán kinh doanh	121		-	-
2. Dự phòng giảm giá chứng khoán kinh doanh	122		-	-
3. Đầu tư nắm giữ đến ngày đáo hạn	123		-	4.500.000.000
<b>III. Các khoản phải thu ngắn hạn</b>	<b>130</b>		<b>10.883.603.446</b>	<b>12.402.935.539</b>
1. Phải thu ngắn hạn của khách hàng	131	5.2	10.206.049.618	11.531.450.958
2. Trả trước cho người bán ngắn hạn	132	5.3	281.025.354	415.480.196
3. Phải thu nội bộ ngắn hạn	133		-	-
4. Phải thu theo tiến độ kế hoạch hợp đồng xây dựng	134		-	-
5. Phải thu về cho vay ngắn hạn	135		-	-
6. Phải thu ngắn hạn khác	136	5.4	469.886.324	456.004.385
7. Dự phòng phải thu ngắn hạn khó đòi	137	5.5	(73.357.850)	-
8. Tài sản thiếu chờ xử lý	139		-	-
<b>IV. Hàng tồn kho</b>	<b>140</b>	<b>5.6</b>	<b>34.711.871.067</b>	<b>36.729.410.537</b>
1. Hàng tồn kho	141		34.875.917.037	37.738.023.253
2. Dự phòng giảm giá hàng tồn kho	149		(164.045.970)	(1.008.612.716)
<b>V. Tài sản ngắn hạn khác</b>	<b>150</b>		<b>286.210.781</b>	<b>279.791.247</b>
1. Chi phí trả trước ngắn hạn	151	5.7	281.061.592	279.791.247
2. Thuế GTGT được khấu trừ	152		-	-
3. Thuế và các khoản khác phải thu Nhà nước	153	5.13	5.149.189	-
4. Giao dịch mua bán lại trái phiếu Chính phủ	154		-	-
5. Tài sản ngắn hạn khác	155		-	-



**BẢNG CÂN ĐỐI KẾ TOÁN HỢP NHẤT**

Tại ngày 31 tháng 12 năm 2020

CHỈ TIÊU	Mã số	Thuyết minh	31/12/2020 VND	01/01/2020 VND
<b>B - TÀI SẢN DÀI HẠN</b>	<b>200</b>		<b>89.768.085.844</b>	<b>94.535.747.350</b>
<b>I. Các khoản phải thu dài hạn</b>	<b>210</b>		<b>16.732.000</b>	<b>16.000.000</b>
1. Phải thu dài hạn của khách hàng	211		-	-
2. Trả trước cho người bán dài hạn	212		-	-
3. Vốn kinh doanh ở đơn vị trực thuộc	213		-	-
4. Phải thu nội bộ dài hạn	214		-	-
5. Phải thu về cho vay dài hạn	215		-	-
6. Phải thu dài hạn khác	216	5.4	16.732.000	16.000.000
7. Dự phòng phải thu dài hạn khó đòi	219		-	-
<b>II. Tài sản cố định</b>	<b>220</b>		<b>88.343.397.994</b>	<b>93.461.655.890</b>
1. Tài sản cố định hữu hình	221	5.8	68.705.709.234	73.127.287.150
- Nguyên giá	222		105.233.865.794	105.702.002.665
- Giá trị hao mòn lũy kế	223		(36.528.156.560)	(32.574.715.515)
2. Tài sản cố định thuê tài chính	224		-	-
- Nguyên giá	225		-	-
- Giá trị hao mòn lũy kế	226		-	-
3. Tài sản cố định vô hình	227	5.9	19.637.688.760	20.334.368.740
- Nguyên giá	228		24.609.806.901	24.609.806.901
- Giá trị hao mòn lũy kế	229		(4.972.118.141)	(4.275.438.161)
<b>III. Bất động sản đầu tư</b>	<b>230</b>		-	-
- Nguyên giá	231		-	-
- Giá trị hao mòn lũy kế	232		-	-
<b>IV. Tài sản dở dang dài hạn</b>	<b>240</b>		<b>71.605.000</b>	-
1. Chi phí sản xuất, kinh doanh dở dang dài hạn	241		-	-
2. Chi phí xây dựng cơ bản dở dang	242		71.605.000	-
<b>V. Đầu tư tài chính dài hạn</b>	<b>250</b>		-	-
1. Đầu tư vào công ty con	251		-	-
2. Đầu tư vào công ty liên doanh, liên kết	252		-	-
3. Đầu tư góp vốn vào đơn vị khác	253		-	-
4. Dự phòng đầu tư tài chính dài hạn	254		-	-
5. Đầu tư nắm giữ đến ngày đáo hạn	255		-	-
<b>VI. Tài sản dài hạn khác</b>	<b>260</b>		<b>1.336.350.850</b>	<b>1.058.091.460</b>
1. Chi phí trả trước dài hạn	261	5.7	978.941.791	727.908.472
2. Tài sản thuế thu nhập hoãn lại	262	5.10	357.409.059	330.182.988
3. Thiết bị, vật tư, phụ tùng thay thế dài hạn	263		-	-
4. Tài sản dài hạn khác	268		-	-
5. Lợi thế thương mại	269		-	-
<b>TỔNG CỘNG TÀI SẢN</b>	<b>270</b>		<b>144.659.074.878</b>	<b>157.944.791.743</b>

**BẢNG CÂN ĐỐI KẾ TOÁN HỢP NHẤT**

Tại ngày 31 tháng 12 năm 2020

CHỈ TIÊU	Mã số	Thuyết minh	31/12/2020 VND	01/01/2020 VND
<b>NGUỒN VỐN</b>				
<b>C - NỢ PHẢI TRẢ</b>	<b>300</b>		<b>37.063.115.191</b>	<b>51.884.993.715</b>
<b>I. Nợ ngắn hạn</b>	<b>310</b>		<b>31.164.864.906</b>	<b>38.319.943.430</b>
1. Phải trả người bán ngắn hạn	311	5.11	14.302.913.007	21.366.823.603
2. Người mua trả tiền trước ngắn hạn	312	5.12	5.236.313.164	5.147.244.287
3. Thuế và các khoản phải nộp Nhà nước	313	5.13	794.656.102	2.040.646.835
4. Phải trả người lao động	314		3.142.840.051	2.807.346.999
5. Chi phí phải trả ngắn hạn	315	5.14	604.012.605	680.737.793
6. Phải trả nội bộ ngắn hạn	316		-	-
7. Phải trả theo tiến độ kế hoạch hợp đồng xây dựng	317		-	-
8. Doanh thu chưa thực hiện ngắn hạn	318		-	-
9. Phải trả ngắn hạn khác	319	5.15	475.015.376	469.728.697
10. Vay và nợ thuê tài chính ngắn hạn	320	5.16	5.436.400.000	4.702.800.000
11. Dự phòng phải trả ngắn hạn	321		-	-
12. Quỹ khen thưởng, phúc lợi	322	5.17	1.172.714.601	1.104.615.216
13. Quỹ bình ổn giá	323		-	-
14. Giao dịch mua bán lại trái phiếu Chính phủ	324		-	-
<b>II. Nợ dài hạn</b>	<b>330</b>		<b>5.898.250.285</b>	<b>13.565.050.285</b>
1. Phải trả người bán dài hạn	331		-	-
2. Người mua trả tiền trước dài hạn	332		-	-
3. Chi phí phải trả dài hạn	333		-	-
4. Phải trả nội bộ về vốn kinh doanh	334		-	-
5. Phải trả nội bộ dài hạn	335		-	-
6. Doanh thu chưa thực hiện dài hạn	336		-	-
7. Phải trả dài hạn khác	337	5.15	233.000.000	233.000.000
8. Vay và nợ thuê tài chính dài hạn	338	5.16	5.665.250.285	13.332.050.285
9. Trái phiếu chuyển đổi	339		-	-
10. Cổ phiếu ưu đãi	340		-	-
11. Thuế thu nhập hoãn lại phải trả	341		-	-
12. Dự phòng phải trả dài hạn	342		-	-
13. Quỹ phát triển khoa học và công nghệ	343		-	-

**BẢNG CÂN ĐỐI KẾ TOÁN HỢP NHẤT**

Tại ngày 31 tháng 12 năm 2020

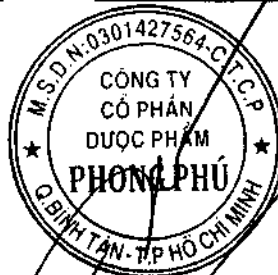
CHỈ TIÊU	Mã số	Thuyết minh	31/12/2020 VND	01/01/2020 VND
<b>D - VỐN CHỦ SỞ HỮU</b>	<b>400</b>		<b>107.595.959.687</b>	<b>106.059.798.028</b>
<b>I. Vốn chủ sở hữu</b>	<b>410</b>	5.18	<b>107.595.959.687</b>	<b>106.059.798.028</b>
1. Vốn góp của chủ sở hữu	411		87.999.910.000	87.999.910.000
- Cổ phiếu phổ thông có quyền biểu quyết	411a		87.999.910.000	87.999.910.000
- Cổ phiếu ưu đãi	411b		-	-
2. Thặng dư vốn cổ phần	412		2.205.500.000	2.205.500.000
3. Quyền chọn chuyển đổi trái phiếu	413		-	-
4. Vốn khác của chủ sở hữu	414		-	-
5. Cổ phiếu quỹ (*)	415		-	-
6. Chênh lệch đánh giá lại tài sản	416		-	-
7. Chênh lệch tỷ giá hối đoái	417		-	-
8. Quỹ đầu tư phát triển	418		6.514.168.187	5.989.918.328
9. Quỹ hỗ trợ sắp xếp doanh nghiệp	419		-	-
10. Quỹ khác thuộc vốn chủ sở hữu	420		-	-
11. Lợi nhuận sau thuế chưa phân phối	421		10.876.381.500	9.864.469.700
- Lợi nhuận sau thuế chưa phân phối lũy kế đến cuối kỳ trước	421a		2.690.005.299	187.262.537
- Lợi nhuận sau thuế chưa phân phối kỳ này	421b		8.186.376.201	9.677.207.163
12. Nguồn vốn đầu tư XDCB	422		-	-
13. Lợi ích cổ đông không kiểm soát	429		-	-
<b>II. Nguồn kinh phí và quỹ khác</b>	<b>430</b>		-	-
1. Nguồn kinh phí	431		-	-
2. Nguồn kinh phí đã hình thành TSCĐ	432		-	-
<b>TỔNG CỘNG NGUỒN VỐN</b>	<b>440</b>		<b>144.659.074.878</b>	<b>157.944.791.743</b>

*Handwritten signature*

**HỒ THÙY QUỲNH NHƯ**  
Người lập biểu

*Handwritten signature*

**NGUYỄN THỊ ANH CHI**  
Kế toán trưởng



**THÁI NHÃ NGÒN**  
Tổng Giám đốc

TP. Hồ Chí Minh, ngày 22 tháng 03 năm 2021



CÔNG TY CỔ PHẦN DƯỢC PHẨM PHONG PHÚ

Lô số 12, Đường số 8, KCN Tân Tạo, Phường Tân Tạo A, Quận Bình Tân, TP. Hồ Chí Minh, Việt Nam

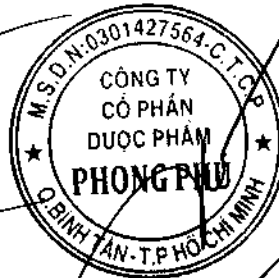
**BÁO CÁO KẾT QUẢ HOẠT ĐỘNG KINH DOANH HỢP NHẤT**

Cho năm tài chính kết thúc ngày 31 tháng 12 năm 2020

CHỈ TIÊU	Mã số	Thuyết minh	Năm 2020 VND	Năm 2019 VND
<b>1. Doanh thu bán hàng và cung cấp dịch vụ</b>	01		<b>118.092.712.225</b>	<b>152.375.282.438</b>
2. Các khoản giảm trừ doanh thu	02		1.170.803.866	1.264.304.938
<b>3. Doanh thu thuần về bán hàng và cung cấp dịch vụ (10= 01-02)</b>	10	6.1	<b>116.921.908.359</b>	<b>151.110.977.500</b>
4. Giá vốn hàng bán	11	6.2	80.653.104.412	111.496.190.749
<b>5. Lợi nhuận gộp về bán hàng và cung cấp dịch vụ (20=10 - 11)</b>	20		<b>36.268.803.947</b>	<b>39.614.786.751</b>
6. Doanh thu hoạt động tài chính	21	6.3	187.269.248	142.993.942
7. Chi phí tài chính	22	6.4	1.671.404.858	2.357.075.515
- Trong đó: Chi phí lãi vay	23		1.648.971.758	2.267.550.419
8. Phần lãi hoặc lỗ trong công ty liên kết, liên doanh	24		-	-
9. Chi phí bán hàng	25	6.5	13.542.228.141	13.048.906.250
10. Chi phí quản lý doanh nghiệp	26	6.6	9.849.296.219	9.048.800.859
<b>11. Lợi nhuận thuần từ hoạt động kinh doanh {30 = 20 + (21 - 22 + 24) - (25 + 26)}</b>	30		<b>11.393.143.977</b>	<b>15.302.998.069</b>
12. Thu nhập khác	31	6.7	286.701.070	244.105.190
13. Chi phí khác	32	6.8	165.009.932	182.808.184
<b>14. Lợi nhuận khác (40 = 31 - 32)</b>	40		<b>121.691.138</b>	<b>61.297.006</b>
<b>15. Tổng lợi nhuận kế toán trước thuế (50 = 30 + 40)</b>	50		<b>11.514.835.115</b>	<b>15.364.295.075</b>
16. Chi phí thuế thu nhập doanh nghiệp hiện hành	51	5.13	1.782.935.408	3.234.493.025
17. Chi phí thuế thu nhập doanh nghiệp hoãn lại	52	5.10	(27.226.071)	(14.913.961)
<b>18. Lợi nhuận sau thuế thu nhập doanh nghiệp (60=50 - 51 - 52)</b>	60		<b>9.759.125.778</b>	<b>12.144.716.011</b>
Lợi nhuận sau thuế của cổ đông của công ty Mẹ	61		9.759.125.778	12.144.716.011
Lợi nhuận sau thuế của cổ đông không kiểm soát	62		-	-
<b>19. Lãi cơ bản cổ phiếu</b>	70	6.9	<b>990</b>	<b>1.315</b>

*(Signature)*

*(Signature)*



**HỒ THÚY QUỲNH NHƯ**  
Người lập biểu

**NGUYỄN THỊ ANH CHI**  
Kế toán trưởng

**THAI NHÀ NGỒN**  
Tổng Giám đốc

TP. Hồ Chí Minh, ngày 22 tháng 03 năm 2021

## BÁO CÁO LƯU CHUYỂN TIỀN TỆ HỢP NHẤT

(Theo phương pháp gián tiếp)

Cho năm tài chính kết thúc ngày 31 tháng 12 năm 2020

CHỈ TIÊU	Mã số	Năm 2020 VND	Năm 2019 VND
<b>I. LƯU CHUYỂN TIỀN TỪ HOẠT ĐỘNG KINH DOANH</b>			
<b>1. Lợi nhuận trước thuế</b>	01	<b>11.514.835.115</b>	<b>15.364.295.075</b>
<b>2. Điều chỉnh cho các khoản</b>			
- Khấu hao tài sản cố định và BĐSĐT	02	6.195.985.169	6.124.759.051
- Các khoản dự phòng, (hoàn nhập)	03	(771.208.896)	(567.732.417)
- (Lãi)/Lỗ chênh lệch tỷ giá hối đoái do đánh giá lại các khoản mục tiền tệ có gốc ngoại tệ	04	-	(1.275.000)
- Lãi, lỗ từ hoạt động đầu tư	05	(187.796.828)	(134.218.942)
- Chi phí lãi vay	06	1.648.971.758	2.267.550.419
- Các khoản điều chỉnh khác	07	-	-
<b>3. Lợi nhuận từ hoạt động kinh doanh trước thay đổi vốn lưu động</b>	08	<b>18.400.786.318</b>	<b>23.053.378.186</b>
- (Tăng)/Giảm các khoản phải thu	09	1.320.978.054	591.077.427
- (Tăng)/Giảm hàng tồn kho	10	2.862.106.216	(4.380.234.981)
- Tăng/(Giảm) các khoản phải trả (không kể lãi vay phải trả, thuế TNDN phải nộp)	11	(7.456.240.345)	8.017.190.481
- (Tăng)/Giảm chi phí trả trước	12	(252.303.664)	826.788.357
- Tăng, giảm chứng khoán kinh doanh	13	-	-
- Tiền lãi vay đã trả	14	(1.663.389.040)	(2.294.670.664)
- Thuế thu nhập doanh nghiệp đã nộp	15	(2.691.470.340)	(3.128.091.071)
- Tiền thu khác từ hoạt động kinh doanh	16	-	-
- Tiền chi khác cho hoạt động kinh doanh	17	(1.114.871.934)	(796.302.476)
<b>Lưu chuyển tiền thuần từ hoạt động kinh doanh</b>	20	<b>9.405.595.265</b>	<b>21.889.135.259</b>
<b>II. LƯU CHUYỂN TIỀN TỪ HOẠT ĐỘNG ĐẦU TƯ</b>			
1. Tiền chi để mua sắm, xây dựng tài sản cố định và các tài sản dài hạn khác	21	(1.149.332.273)	(1.414.212.500)
2. Tiền thu từ thanh lý, nhượng bán TSCĐ và các tài sản dài hạn khác	22	1.472.580	-
3. Tiền chi cho vay, mua các công cụ nợ của đơn vị khác	23	-	(4.500.000.000)
4. Tiền thu hồi cho vay, bán lại các công cụ nợ của đơn vị khác	24	4.500.000.000	-
5. Tiền chi đầu tư góp vốn vào đơn vị khác	25	-	-
6. Tiền thu hồi đầu tư góp vốn vào đơn vị khác	26	-	-
7. Tiền thu lãi cho vay, cổ tức và lợi nhuận được chia	27	305.439.248	13.127.942
<b>Lưu chuyển tiền thuần từ hoạt động đầu tư</b>	30	<b>3.657.579.555</b>	<b>(5.901.084.558)</b>
<b>III. LƯU CHUYỂN TIỀN TỪ HOẠT ĐỘNG TÀI CHÍNH</b>			
1. Tiền thu từ phát hành cổ phiếu, nhận vốn góp của chủ sở hữu	31	-	-
2. Tiền trả lại vốn góp cho các chủ sở hữu, mua lại cổ phiếu của doanh nghiệp đã phát hành	32	-	-
3. Tiền thu từ đi vay	33	3.131.723.500	5.980.124.234
4. Tiền trả nợ gốc vay	34	(10.064.923.500)	(24.809.331.114)
5. Tiền trả nợ gốc thuê tài chính	35	-	-
6. Cổ tức, lợi nhuận đã trả cho chủ sở hữu	36	(6.617.578.150)	(36.576.000)
<b>Lưu chuyển tiền thuần từ hoạt động tài chính</b>	40	<b>(13.550.778.150)</b>	<b>(18.865.782.880)</b>

CÔNG TY CỔ PHẦN DƯỢC PHẨM PHONG PHÚ  
Lô số 12, Đường số 8, KCN Tân Tạo, Phường Tân Tạo A, Quận Bình Tân, TP. Hồ Chí Minh, Việt Nam

## BÁO CÁO LƯU CHUYỂN TIỀN TỆ HỢP NHẤT

(Theo phương pháp gián tiếp)

Cho năm tài chính kết thúc ngày 31 tháng 12 năm 2020

CHỈ TIÊU	Mã số	Năm 2020 VND	Năm 2019 VND
LƯU CHUYỂN TIỀN THUẬN TRONG KỲ (50 = 20 + 30 + 40)	50	(487.603.330)	(2.877.732.179)
TIỀN VÀ TƯƠNG ĐƯƠNG TIỀN ĐẦU KỲ	60	9.496.907.070	12.374.639.249
Ảnh hưởng của thay đổi tỷ giá hối đoái quy đổi ngoại tệ	61	-	-
TIỀN VÀ TƯƠNG ĐƯƠNG TIỀN CUỐI KỲ (70 = 50 + 60 + 61)	70	9.009.303.740	9.496.907.070

HỒ THÙY QUỲNH NHƯ  
Người lập biểu

NGUYỄN THỊ ANH CHI  
Kế toán trưởng



THAI NHẢ NGÔN  
Tổng Giám đốc

TP. Hồ Chí Minh, ngày 22 tháng 03 năm 2021



## THUYẾT MINH BÁO CÁO TÀI CHÍNH HỢP NHẤT

Cho năm tài chính kết thúc ngày 31 tháng 12 năm 2020

*Bản thuyết minh này là một bộ phận không thể tách rời được đọc cùng với các báo cáo tài chính đính kèm*

### 1. ĐẶC ĐIỂM HOẠT ĐỘNG

#### 1.1. Hình thức sở hữu vốn

Công ty Cổ phần Dược phẩm Phong Phú ("Công ty Mẹ") là công ty cổ phần được thành lập tại Việt Nam, hoạt động theo Giấy chứng nhận đăng ký doanh nghiệp số 0301427564 do Sở Kế hoạch và Đầu tư thành phố Hồ Chí Minh cấp lần đầu ngày 20 tháng 08 năm 2000 và đăng ký thay đổi lần thứ mười lăm ngày 21 tháng 08 năm 2019.

Vốn điều lệ của Công ty Mẹ tại thời điểm 01/01/2020 và 31/12/2020 là 87.999.910.000 VND, tương đương với 8.799.991 cổ phần với mệnh giá 10.000 VND/cổ phần.

Cổ phiếu của Công ty Mẹ được chấp nhận niêm yết tại Sở Giao dịch Chứng khoán Hà Nội với mã chứng khoán là PPP và ngày giao dịch đầu tiên là ngày 18 tháng 07 năm 2011.

Trụ sở hoạt động của Công ty Mẹ được đặt tại Lô số 12, Đường số 8, KCN Tân Tạo, Phường Tân Tạo A, Quận Bình Tân, TP. Hồ Chí Minh, Việt Nam.

#### 1.2. Lĩnh vực kinh doanh

Lĩnh vực kinh doanh của Tập đoàn (gồm Công ty Mẹ và công ty con) là sản xuất, thương mại.

#### 1.3. Ngành nghề kinh doanh

Theo Giấy chứng nhận đăng ký doanh nghiệp, ngành nghề kinh doanh của Công ty Mẹ là:

- Bán buôn đồ dùng khác cho gia đình. Chi tiết: Bán buôn thuốc, dược phẩm; dụng cụ y tế, thiết bị y tế; mỹ phẩm, nước hoa; dung dịch sát khuẩn;
- Sản xuất khác chưa được phân vào đâu. Chi tiết: Sản xuất trà;
- Chế biến sữa và các sản phẩm từ sữa;
- Sản xuất các loại bánh từ bột;
- Sản xuất mì ống, mì sợi và sản phẩm tương tự;
- Sản xuất đồ uống không cồn, nước khoáng. Chi tiết: sản xuất nước khoáng, nước tinh khiết đóng chai; đồ uống không cồn;
- Bán buôn thực phẩm. Chi tiết: Bán buôn trà; Bán buôn đường (không hoạt động tại trụ sở), sữa và các sản phẩm từ sữa, bánh kẹo và các sản phẩm chế biến từ ngũ cốc, bột, tinh bột, bán buôn thực phẩm chức năng;
- Vận tải hành khách đường bộ khác. Chi tiết: Vận tải hàng hóa bằng ô tô chuyên dụng; vận tải hành khách bằng xe khách nội tỉnh, liên tỉnh (không hoạt động tại trụ sở);
- Kho bãi và lưu giữ hàng hóa. Chi tiết: Lưu giữ hàng hóa;
- Kinh doanh bất động sản, quyền sử dụng đất thuộc chủ sở hữu, chủ sử dụng hoặc đi thuê. Chi tiết: Kinh doanh bất động sản (không hoạt động tại trụ sở);
- Sản xuất thực phẩm khác chưa được phân vào đâu. Chi tiết: Sản xuất thực phẩm chức năng (trừ chế biến thực phẩm tươi sống);
- Sản xuất thuốc, hoá dược và dược liệu. Chi tiết: Sản xuất thuốc;
- Sản xuất ca cao, sôcôla và mút kẹo;
- Bán buôn đồ uống. Chi tiết: Bán buôn đồ uống không có cồn
- Sản xuất mỹ phẩm, xà phòng, chất tẩy rửa, làm bóng và chế phẩm vệ sinh. Chi tiết: sản xuất mỹ phẩm, hóa chất và dung dịch sát khuẩn dùng cho gia dụng và y tế (trừ sản xuất hóa chất tại trụ sở)
- Sản xuất thiết bị, dụng cụ y tế, nha khoa, chỉnh hình và phục hồi chức năng. Chi tiết: sản xuất dụng cụ, trang thiết bị y tế.

Trong năm, hoạt động chính của Tập đoàn là sản xuất, bán buôn và bán lẻ thuốc.

#### 1.4. Chu kỳ sản xuất kinh doanh thông thường

Chu kỳ sản xuất, kinh doanh thông thường của Tập đoàn trong vòng 12 tháng.

## THUYẾT MINH BÁO CÁO TÀI CHÍNH HỢP NHẤT

Cho năm tài chính kết thúc ngày 31 tháng 12 năm 2020

*Bản thuyết minh này là một bộ phận không thể tách rời được đọc cùng với các báo cáo tài chính đính kèm*

### 1.5. Cấu trúc của Tập đoàn

Tập đoàn bao gồm Công ty Cổ phần Dược phẩm Phong Phú (Công ty Mẹ) và công ty con là Công ty TNHH USAR Việt Nam.

#### Công ty Mẹ

Công ty Mẹ có các đơn vị trực thuộc như sau:

STT	Tên đơn vị	Địa chỉ
1	Chi nhánh Công ty Cổ phần Dược phẩm Phong Phú - Xưởng Sản xuất Thực phẩm Chức năng	179 Phong Phú, Phường 11, Quận 8, Thành phố Hồ Chí Minh, Việt Nam
2	Công ty Cổ phần Dược phẩm Phong Phú - Chi nhánh Nhà máy Usarichpharm	Lô số 12, Đường số 8, Khu công nghiệp Tân Tạo, Phường Tân Tạo A, Quận Bình Tân, Thành phố Hồ Chí Minh, Việt Nam

#### Công ty con

Danh sách công ty con được phản ánh trong báo cáo tài chính hợp nhất theo phương pháp vốn chủ sở hữu:

Tên công ty	Địa chỉ	Ngành, nghề kinh doanh chủ yếu	Tỷ lệ phần sở hữu và quyền biểu quyết
Công ty TNHH USAR Việt Nam	Lô số 12, Đường số 8, KCN Tân Tạo, Phường Tân Tạo A, Quận Bình Tân, TP. Hồ Chí Minh, Việt Nam	Kinh doanh thương mại dược phẩm	100%

### 1.6. Tuyên bố về khả năng so sánh thông tin trên Báo cáo tài chính hợp nhất

Các số liệu trình bày trong Báo cáo tài chính hợp nhất cho năm tài chính kết thúc ngày 31 tháng 12 năm 2020 so sánh được với số liệu tương ứng của năm trước.

### 1.7. Nhân viên

Tại ngày 31 tháng 12 năm 2020, tổng số nhân viên của Tập đoàn là 233 người (ngày 31 tháng 12 năm 2019: 221 người).

## 2. NĂM TÀI CHÍNH, ĐƠN VỊ TIỀN TỆ SỬ DỤNG TRONG KẾ TOÁN

### 2.1. Năm tài chính

Năm tài chính của Tập đoàn được bắt đầu từ ngày 01 tháng 01 và kết thúc vào ngày 31 tháng 12 hàng năm.

### 2.2. Đơn vị tiền tệ sử dụng trong kế toán

Đơn vị tiền tệ được sử dụng trong kế toán là Đồng Việt Nam (VND) do việc thu, chi chủ yếu được thực hiện bằng đơn vị tiền tệ VND.

## 3. CHUẨN MỰC VÀ CHẾ ĐỘ KẾ TOÁN ÁP DỤNG

### 3.1. Chuẩn mực và chế độ kế toán áp dụng

Báo cáo tài chính hợp nhất được lập và trình bày phù hợp với Chế độ kế toán doanh nghiệp ban hành theo Thông tư số 200/2014/TT-BTC ngày 22 tháng 12 năm 2014, Thông tư số 202/2014/TT-BTC ngày 22 tháng 12 năm 2014, Thông tư số 53/2016/TT-BTC ngày 21 tháng 03 năm 2016 của Bộ Tài Chính hướng dẫn phương pháp lập và trình bày báo cáo tài chính hợp nhất và Chuẩn mực kế toán Việt Nam.

## THUYẾT MINH BÁO CÁO TÀI CHÍNH HỢP NHẤT

Cho năm tài chính kết thúc ngày 31 tháng 12 năm 2020

*Bản thuyết minh này là một bộ phận không thể tách rời được đọc cùng với các báo cáo tài chính đính kèm*

Tập đoàn áp dụng các chuẩn mực kế toán, chế độ kế toán doanh nghiệp Việt Nam ban hành theo Thông tư số 200/2014/TT-BTC, Thông tư số 202/2014/TT-BTC, Thông tư số 53/2016/TT-BTC và các thông tư khác hướng dẫn thực hiện chuẩn mực kế toán của Bộ Tài Chính trong việc lập và trình bày Báo cáo tài chính hợp nhất.

### 3.2. Tuyên bố về việc tuân thủ Chuẩn mực kế toán và Chế độ kế toán

Ban Tổng Giám đốc đảm bảo đã tuân thủ yêu cầu của các chuẩn mực kế toán, Chế độ kế toán doanh nghiệp Việt Nam được ban hành theo Thông tư số 200/2014/TT-BTC, Thông tư số 202/2014/TT-BTC cũng như các thông tư hướng dẫn thực hiện chuẩn mực kế toán của Bộ Tài Chính trong việc lập Báo cáo tài chính hợp nhất.

## 4. CÁC CHÍNH SÁCH KẾ TOÁN CHỦ YẾU

### 4.1 Cơ sở hợp nhất báo cáo tài chính

Báo cáo tài chính hợp nhất bao gồm báo cáo tài chính của Công ty Mẹ và báo cáo tài chính của công ty con do Công ty Mẹ kiểm soát cho đến ngày lập báo cáo hàng năm. Việc kiểm soát này đạt được khi Công ty Mẹ có khả năng kiểm soát các chính sách tài chính và hoạt động của các công ty nhận đầu tư nhằm thu được lợi ích từ hoạt động của các công ty này.

Kết quả hoạt động kinh doanh của các công ty con được mua lại hoặc bán đi trong năm được trình bày trong báo cáo kết quả hoạt động kinh doanh hợp nhất từ ngày mua hoặc cho đến ngày bán khoản đầu tư ở công ty con đó.

Báo cáo tài chính của công ty con đã được lập cùng năm Báo cáo tài chính với Công ty Mẹ theo các chính sách kế toán thống nhất với các chính sách kế toán của Công ty. Trong trường hợp cần thiết, báo cáo tài chính của công ty con được điều chỉnh để các chính sách kế toán được áp dụng tại Công ty Mẹ và các công ty con là giống nhau.

Tất cả các nghiệp vụ và số dư giữa Công ty Mẹ và công ty con được loại bỏ khi hợp nhất báo cáo tài chính.

Lợi ích của cổ đông không kiểm soát trong tài sản thuần của công ty con hợp nhất được xác định là một chỉ tiêu thuộc phần vốn chủ sở hữu của bảng cân đối kế toán hợp nhất. Lợi ích của cổ đông không kiểm soát bao gồm giá trị các lợi ích của cổ đông không kiểm soát tại ngày hợp nhất kinh doanh ban đầu và phần lợi ích của cổ đông không kiểm soát trong sự biến động của tổng vốn chủ sở hữu kể từ ngày hợp nhất kinh doanh. Các khoản lỗ phát sinh tại công ty con phải được phân bổ tương ứng với phần sở hữu của cổ đông không kiểm soát, kể cả trường hợp số lỗ đó lớn hơn phần sở hữu của cổ đông không kiểm soát trong tài sản thuần của công ty con.

### Hợp nhất kinh doanh

Tài sản, công nợ và công nợ tiềm tàng của công ty con được xác định theo giá trị hợp lý tại ngày mua công ty con. Bất kỳ khoản phụ trội nào giữa giá mua và tổng giá trị hợp lý của tài sản được mua được ghi nhận là lợi thế thương mại. Bất kỳ khoản thiếu hụt nào giữa giá mua và tổng giá trị hợp lý của tài sản được mua được ghi nhận vào kết quả hoạt động kinh doanh của năm tài chính phát sinh hoạt động mua công ty con.

Lợi ích của cổ đông không kiểm soát tại ngày hợp nhất kinh doanh ban đầu được xác định trên cơ sở tỷ lệ của cổ đông không kiểm soát trong tổng giá trị hợp lý của tài sản, công nợ và công nợ tiềm tàng được ghi nhận.

### 4.2 Các giao dịch bằng ngoại tệ

Trong năm, các nghiệp vụ phát sinh bằng đồng tiền khác với VND được quy đổi ra VND theo tỷ giá giao dịch thực tế tại thời điểm phát sinh nghiệp vụ. Vào thời điểm kết thúc kỳ kế toán, số dư các khoản mục tài sản và nợ phải trả có gốc ngoại tệ lần lượt được quy đổi ra VND theo tỷ giá mua chuyển khoản và tỷ giá bán do Ngân hàng thương mại nơi Công ty Mẹ và công ty con thường xuyên có giao dịch công bố vào ngày này.



## THUYẾT MINH BÁO CÁO TÀI CHÍNH HỢP NHẤT

Cho năm tài chính kết thúc ngày 31 tháng 12 năm 2020

*Bản thuyết minh này là một bộ phận không thể tách rời được đọc cùng với các báo cáo tài chính đính kèm*

Chênh lệch tỷ giá phát sinh trong năm từ các giao dịch bằng ngoại tệ được ghi nhận vào doanh thu hoạt động tài chính hoặc chi phí tài chính. Chênh lệch tỷ giá do đánh giá lại các khoản mục tiền tệ có gốc ngoại tệ tại ngày kết thúc kỳ kế toán sau khi bù trừ chênh lệch tăng và chênh lệch giảm được ghi nhận vào doanh thu hoạt động tài chính hoặc chi phí tài chính.

### 4.3 Tiền và các khoản tương đương tiền

Tiền bao gồm tiền mặt, tiền gửi ngân hàng không kỳ hạn và tiền đang chuyển. Các khoản tương đương tiền là các khoản đầu tư ngắn hạn có thời hạn thu hồi không quá 3 tháng kể từ ngày đầu tư, có khả năng chuyển đổi dễ dàng thành một lượng tiền xác định và không có rủi ro trong việc chuyển đổi thành tiền tại thời điểm báo cáo.

### 4.4 Các khoản phải thu

Các khoản nợ phải thu được phản ánh theo giá gốc trừ đi dự phòng phải thu khó đòi.

Việc phân loại các khoản phải thu là phải thu khách hàng và phải thu khác được thực hiện theo nguyên tắc sau:

- Phải thu của khách hàng phản ánh các khoản phải thu mang tính chất thương mại phát sinh từ giao dịch có tính chất mua – bán giữa Tập đoàn và người mua là đơn vị độc lập với Tập đoàn.
- Phải thu khác phản ánh các khoản phải thu không có tính thương mại, không liên quan đến giao dịch mua – bán.

Dự phòng nợ phải thu khó đòi thể hiện phần giá trị dự kiến bị tổn thất do các khoản phải thu không được khách hàng thanh toán phát sinh đối với số dư các khoản phải thu tại thời điểm lập Bảng cân đối kế toán. Việc trích lập hoặc hoàn nhập khoản dự phòng nợ phải thu khó đòi được ghi nhận vào chi phí quản lý doanh nghiệp trên báo cáo kết quả hoạt động kinh doanh hợp nhất.

### 4.5 Hàng tồn kho

Hàng tồn kho được ghi nhận theo giá thấp hơn giữa giá gốc và giá trị thuần có thể thực hiện được.

Giá gốc hàng tồn kho được xác định như sau:

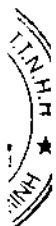
- Nguyên vật liệu, hàng hóa: bao gồm chi phí mua và các chi phí liên quan trực tiếp khác phát sinh để có được hàng tồn kho ở địa điểm và trạng thái hiện tại.
- Thành phẩm: bao gồm chi phí nguyên vật liệu, nhân công trực tiếp và chi phí sản xuất chung có liên quan tiếp được phân bổ dựa trên mức độ hoạt động bình thường.
- Chi phí sản xuất kinh doanh dở dang bao gồm chi phí nguyên vật liệu chính, nhân công, chi phí sản xuất chung.

Giá trị thuần có thể thực hiện được là giá bán ước tính của hàng tồn kho trong kỳ sản xuất, kinh doanh bình thường trừ chi phí ước tính để hoàn thành sản phẩm và chi phí ước tính cần thiết cho việc tiêu thụ chúng.

Giá trị hàng tồn kho được tính theo phương pháp bình quân gia quyền và được hạch toán theo phương pháp kê khai thường xuyên.

Dự phòng giảm giá hàng tồn kho được ghi nhận khi giá gốc lớn hơn giá trị thuần có thể thực hiện được.

Dự phòng cho hàng tồn kho được trích lập cho phần giá trị dự kiến bị tổn thất do giảm giá vật tư, thành phẩm, hàng hóa tồn kho thuộc quyền sở hữu của Tập đoàn có thể xảy ra (giảm giá, kém phẩm chất, lỗi thời, ...) dựa trên bằng chứng hợp lý về sự giảm giá trị vào thời điểm cuối năm tài chính. Các khoản tăng hoặc giảm dự phòng này được ghi nhận vào giá vốn hàng bán trên báo cáo kết quả hoạt động kinh doanh hợp nhất.



## THUYẾT MINH BÁO CÁO TÀI CHÍNH HỢP NHẤT

Cho năm tài chính kết thúc ngày 31 tháng 12 năm 2020

*Bản thuyết minh này là một bộ phận không thể tách rời được đọc cùng với các báo cáo tài chính đính kèm*

### 4.6 Chi phí trả trước

Chi phí trả trước bao gồm các chi phí trả trước ngắn hạn hoặc chi phí trả trước dài hạn trên bảng cân đối kế toán và được phân bổ trong khoảng thời gian trả trước của chi phí tương ứng với các lợi ích kinh tế được tạo ra từ các chi phí này. Chi phí trả trước của Tập đoàn bao gồm các chi phí sau:

#### *Công cụ, dụng cụ*

Các công cụ, dụng cụ đã đưa vào sử dụng được phân bổ vào chi phí theo phương pháp đường thẳng với thời gian phân bổ không quá 3 năm.

### 4.7 Tài sản cố định hữu hình

Tài sản cố định hữu hình được thể hiện theo nguyên giá trừ hao mòn lũy kế.

Nguyên giá tài sản cố định hữu hình bao gồm toàn bộ các chi phí mà Tập đoàn phải bỏ ra để có được tài sản cố định tính đến thời điểm đưa tài sản đó vào trạng thái sẵn sàng sử dụng. Các chi phí phát sinh sau ghi nhận ban đầu chỉ được ghi tăng nguyên giá tài sản cố định nếu các chi phí này chắc chắn làm tăng lợi ích kinh tế trong tương lai do sử dụng tài sản đó. Các chi phí phát sinh không thỏa mãn điều kiện trên được ghi nhận là chi phí sản xuất, kinh doanh trong năm.

Khi bán hay thanh lý tài sản, nguyên giá và giá trị hao mòn lũy kế của tài sản được xóa sổ trong báo cáo tài chính hợp nhất và bất kỳ các khoản lãi lỗ nào phát sinh do việc thanh lý đều được hạch toán vào báo cáo kết quả hoạt động kinh doanh hợp nhất.

Khấu hao tài sản cố định hữu hình được tính theo phương pháp khấu hao đường thẳng theo thời gian hữu ích ước tính của các tài sản như sau:

	Số năm
Nhà cửa, vật kiến trúc	06 – 50
Máy móc, thiết bị	05 – 10
Phương tiện vận tải, truyền dẫn	08 – 10
Thiết bị, dụng cụ quản lý	05
Tài sản cố định khác	15

### 4.8 Tài sản cố định vô hình

Tài sản cố định vô hình được thể hiện theo nguyên giá trừ đi giá trị hao mòn lũy kế.

Nguyên giá tài sản cố định vô hình bao gồm toàn bộ các chi phí mà Tập đoàn phải bỏ ra để có được tài sản cố định tính đến thời điểm đưa tài sản đó vào trạng thái sẵn sàng sử dụng. Chi phí liên quan đến tài sản cố định vô hình phát sinh sau khi ghi nhận ban đầu được ghi nhận là chi phí sản xuất, kinh doanh trong kỳ trừ khi các chi phí này gắn liền với một tài sản cố định vô hình cụ thể và làm tăng lợi ích kinh tế từ các tài sản này.

Khi tài sản cố định vô hình được bán hay thanh lý, nguyên giá và giá trị hao mòn lũy kế được xóa sổ và lãi, lỗ phát sinh do thanh lý được ghi nhận vào thu nhập hay chi phí trong năm.

Tài sản cố định vô hình của Tập đoàn bao gồm:

#### *Quyền sử dụng đất*

Quyền sử dụng đất là toàn bộ các chi phí thực tế Tập đoàn đã chi ra có liên quan trực tiếp tới đất sử dụng, bao gồm: tiền chi ra để có quyền sử dụng đất, chi phí cho đền bù, giải phóng mặt bằng, san lấp mặt bằng, lệ phí trước bạ, .... Quyền sử dụng đất được tính khấu hao theo phương pháp đường thẳng dựa trên thời hạn thuê đất 40 năm.

## THUYẾT MINH BÁO CÁO TÀI CHÍNH HỢP NHẤT

Cho năm tài chính kết thúc ngày 31 tháng 12 năm 2020

*Bản thuyết minh này là một bộ phận không thể tách rời được đọc cùng với các báo cáo tài chính đính kèm*

### **Phần mềm máy tính**

Giá mua của phần mềm máy tính mà không phải là một bộ phận gắn kết với phần cứng có liên quan thì được vốn hóa. Nguyên giá của phần mềm máy tính là toàn bộ chi phí mà Tập đoàn đã chi ra tính đến thời điểm đưa phần mềm vào sử dụng. Phần mềm máy tính được khấu hao theo phương pháp đường thẳng trong vòng 3 năm.

### **4.9 Các khoản nợ phải trả và chi phí phải trả**

Các khoản nợ phải trả và chi phí phải trả được ghi nhận cho số tiền phải trả trong tương lai liên quan đến hàng hóa và dịch vụ đã nhận được. Chi phí phải trả được ghi nhận dựa trên các ước tính hợp lý về số tiền phải trả.

Việc phân loại các khoản phải trả là phải trả người bán, chi phí phải trả và phải trả khác được thực hiện theo nguyên tắc sau:

- Phải trả người bán phản ánh các khoản phải trả mang tính chất thương mại phát sinh từ giao dịch mua hàng hóa, dịch vụ, tài sản và người bán là đơn vị độc lập với Tập đoàn.
- Chi phí phải trả phản ánh các khoản phải trả cho hàng hóa, dịch vụ đã nhận được từ người bán hoặc đã cung cấp cho người mua nhưng chưa chi trả do chưa có hóa đơn hoặc chưa đủ hồ sơ, tài liệu kế toán và các khoản phải trả cho người lao động về tiền lương nghỉ phép, các khoản chi phí sản xuất, kinh doanh phải trích trước.
- Phải trả khác phản ánh các khoản phải trả không có tính thương mại, không liên quan đến giao dịch mua, bán, cung cấp hàng hóa dịch vụ.

### **4.10 Tiền lương**

Tiền lương phân bổ vào chi phí trong năm được căn cứ vào mức lương và các khoản phụ cấp đã được thỏa thuận trên Hợp đồng lao động.

### **4.11 Các khoản trích theo lương**

Bảo hiểm xã hội được trích trên tiền lương theo hợp đồng lao động vào chi phí là 17,5% và trừ lương cán bộ công nhân viên là 8%.

Bảo hiểm y tế được trích trên lương vào chi phí là 3% và trừ vào lương cán bộ công nhân viên là 1,5%.

Bảo hiểm thất nghiệp được trích trên lương vào chi phí là 1% và trừ vào lương cán bộ công nhân viên là 1%.

Kinh phí công đoàn được trích trên lương vào chi phí là 2%.

### **4.12 Vốn chủ sở hữu**

#### **Vốn góp của chủ sở hữu**

Vốn góp của chủ sở hữu được ghi nhận theo số vốn thực tế đã góp của các cổ đông.

#### **Thặng dư vốn cổ phần**

Thặng dư vốn cổ phần được ghi nhận theo số chênh lệch giữa giá phát hành và mệnh giá cổ phiếu khi phát hành lần đầu, phát hành bổ sung, chênh lệch giữa giá tái phát hành và giá trị sổ sách của cổ phiếu quỹ và cấu phần vốn của trái phiếu chuyển đổi khi đáo hạn. Chi phí trực tiếp liên quan đến việc phát hành bổ sung cổ phiếu và tái phát hành cổ phiếu quỹ được ghi giảm thặng dư vốn cổ phần.



## THUYẾT MINH BÁO CÁO TÀI CHÍNH HỢP NHẤT

Cho năm tài chính kết thúc ngày 31 tháng 12 năm 2020

*Bản thuyết minh này là một bộ phận không thể tách rời được đọc cùng với các báo cáo tài chính đính kèm*

### 4.13 Phân phối lợi nhuận

Lợi nhuận sau thuế thu nhập doanh nghiệp được phân phối cho các cổ đông sau khi đã trích lập các quỹ theo Điều lệ của Công ty Mẹ cũng như các quy định của pháp luật và đã được Đại hội đồng cổ đông phê duyệt.

Việc phân phối lợi nhuận cho các cổ đông được cân nhắc đến các khoản mục phi tiền tệ nằm trong lợi nhuận sau thuế chưa phân phối có thể ảnh hưởng đến luồng tiền và khả năng chi trả cổ tức như lãi do đánh giá lại tài sản mang đi góp vốn, lãi do đánh giá lại các khoản mục tiền tệ, các công cụ tài chính và các khoản mục phi tiền tệ khác.

Cổ tức được ghi nhận là nợ phải trả khi được Đại hội đồng cổ đông phê duyệt.

### 4.14 Lãi cơ bản trên cổ phiếu

Lãi cơ bản trên mỗi cổ phiếu được tính bằng cách chia lợi nhuận sau thuế sau khi đã trích lập quỹ phúc lợi theo Điều lệ của Công ty Mẹ cũng như các quy định của pháp luật và đã được Đại hội đồng cổ đông phê duyệt phân bổ cho cổ đông sở hữu cổ phiếu phổ thông của Công ty Mẹ cho số lượng bình quân gia quyền của số cổ phiếu phổ thông đang lưu hành trong năm.

### 4.15 Doanh thu

#### Doanh thu bán hàng

Doanh thu bán hàng được ghi nhận khi đồng thời thỏa mãn tất cả năm (5) điều kiện sau:

- Tập đoàn đã chuyển giao phần lớn rủi ro và lợi ích gắn liền với quyền sở hữu sản phẩm hoặc hàng hóa cho người mua;
- Tập đoàn không còn nắm giữ quyền quản lý hàng hóa như người sở hữu hàng hóa hoặc quyền kiểm soát hàng hóa;
- Doanh thu được xác định tương đối chắc chắn;
- Tập đoàn đã thu được hoặc sẽ thu được lợi ích kinh tế từ giao dịch bán hàng; và
- Xác định được chi phí liên quan đến giao dịch bán hàng.

#### Doanh thu cung cấp dịch vụ

Doanh thu của giao dịch cung cấp dịch vụ được ghi nhận khi kết quả của giao dịch đó được xác định một cách đáng tin cậy. Trường hợp dịch vụ được thực hiện trong nhiều kỳ thì doanh thu được ghi nhận trong kỳ được căn cứ vào kết quả phần công việc đã hoàn thành vào ngày kết thúc kỳ kế toán. Kết quả của giao dịch cung cấp dịch vụ được xác định khi thỏa mãn tất cả các điều kiện sau:

- Doanh thu được xác định tương đối chắc chắn.
- Có khả năng thu được lợi ích kinh tế từ giao dịch cung cấp dịch vụ đó.
- Xác định được phần công việc đã hoàn thành vào ngày kết thúc kỳ kế toán.
- Xác định được chi phí phát sinh cho giao dịch và chi phí để hoàn thành giao dịch cung cấp dịch vụ đó.

#### Tiền lãi

Tiền lãi được ghi nhận trên cơ sở dồn tích, được xác định trên số dư các tài khoản tiền gửi và lãi suất thực tế từng kỳ.

### 4.16 Chi phí đi vay

Chi phí đi vay bao gồm lãi tiền vay và các chi phí khác phát sinh liên quan trực tiếp đến khoản vay. Chi phí đi vay được ghi nhận vào chi phí tài chính trong năm, trừ khi chi phí đi vay liên quan trực tiếp đến việc đầu tư xây dựng hoặc sản xuất tài sản dở dang được tính vào giá trị của tài sản đó (được vốn hóa). Việc vốn hóa chi phí đi vay sẽ chấm dứt khi các hoạt động chủ yếu cần thiết cho việc chuẩn bị đưa tài sản dở dang vào sử dụng hoặc bán đã hoàn thành.

## THUYẾT MINH BÁO CÁO TÀI CHÍNH HỢP NHẤT

Cho năm tài chính kết thúc ngày 31 tháng 12 năm 2020

*Bản thuyết minh này là một bộ phận không thể tách rời được đọc cùng với các báo cáo tài chính đính kèm*

### 4.17 Thuế thu nhập doanh nghiệp

Chi phí thuế thu nhập doanh nghiệp bao gồm thuế thu nhập doanh nghiệp hiện hành và thuế thu nhập doanh nghiệp hoãn lại.

#### *Thuế thu nhập hiện hành*

Thuế thu nhập hiện hành là khoản thuế được tính dựa trên thu nhập tính thuế. Thu nhập tính thuế chênh lệch so với lợi nhuận kế toán là do điều chỉnh các khoản chênh lệch tạm thời giữa thuế và kế toán, các chi phí không được trừ cũng như điều chỉnh các khoản thu nhập không phải chịu thuế và các khoản lỗ được chuyển.

#### *Thuế thu nhập hoãn lại*

Thuế thu nhập hoãn lại là khoản thuế thu nhập doanh nghiệp sẽ phải nộp hoặc sẽ được hoãn lại do chênh lệch tạm thời giữa giá trị ghi sổ của tài sản và nợ phải trả cho mục đích lập Báo cáo tài chính và cơ sở tính thuế thu nhập. Thuế thu nhập hoãn lại phải trả được ghi nhận cho tất cả các khoản chênh lệch tạm thời chịu thuế. Tài sản thuế thu nhập hoãn lại chỉ được ghi nhận khi chắc chắn trong tương lai sẽ có lợi nhuận tính thuế để sử dụng những chênh lệch tạm thời được khấu trừ này.

Giá trị ghi sổ của tài sản thuế thu nhập doanh nghiệp hoãn lại được xem xét lại vào ngày kết thúc kỳ kế toán và sẽ được ghi giảm đến mức đảm bảo chắc chắn có đủ lợi nhuận tính thuế cho phép lợi ích của một phần hoặc toàn bộ tài sản thuế thu nhập hoãn lại được sử dụng. Các tài sản thuế thu nhập doanh nghiệp hoãn lại chưa được ghi nhận trước đây được xem xét lại vào ngày kết thúc kỳ kế toán và được ghi nhận khi chắc chắn có đủ lợi nhuận tính thuế để có thể sử dụng các tài sản thuế thu nhập hoãn lại chưa ghi nhận này.

Tài sản thuế thu nhập hoãn lại và thuế thu nhập hoãn lại phải trả được xác định theo thuế suất dự tính sẽ áp dụng cho năm tài sản được thu hồi hay nợ phải trả được thanh toán dựa trên các mức thuế suất có hiệu lực tại ngày kết thúc kỳ kế toán. Thuế thu nhập hoãn lại được ghi nhận vào Báo cáo kết quả hoạt động kinh doanh và chỉ ghi trực tiếp vào vốn chủ sở hữu khi khoản thuế đó liên quan đến các khoản mục được ghi thẳng vào vốn chủ sở hữu.

Tài sản thuế thu nhập hoãn lại và nợ thuế thu nhập hoãn lại phải trả được bù trừ khi:

- Tập đoàn có quyền hợp pháp được bù trừ giữa tài sản thuế thu nhập hiện hành với thuế thu nhập hiện hành phải nộp; và
- Các tài sản thuế thu nhập hoãn lại và thuế thu nhập hoãn lại phải trả này liên quan đến thuế thu nhập doanh nghiệp được quản lý bởi cùng một cơ quan thuế:
  - Đối với cùng một đơn vị chịu thuế; hoặc
  - Tập đoàn dự định thanh toán thuế thu nhập hiện hành phải trả và tài sản thuế thu nhập hiện hành trên cơ sở thuần hoặc thu hồi tài sản đồng thời với việc thanh toán nợ phải trả trong từng kỳ tương lai khi các khoản trọng yếu của thuế thu nhập hoãn lại phải trả hoặc tài sản thuế thu nhập hoãn lại được thanh toán hoặc thu hồi.

Các báo cáo thuế của Công ty Mẹ và công ty con sẽ được kiểm tra bởi cơ quan thuế. Do sự áp dụng của luật thuế cho từng loại nghiệp vụ và việc giải thích, hiểu cũng như chấp thuận theo nhiều cách khác nhau nên số liệu của báo cáo tài chính có thể sẽ khác với số liệu của cơ quan thuế.

### 4.18 Báo cáo theo bộ phận

Bộ phận theo lĩnh vực kinh doanh là một bộ phận có thể phân biệt được của một doanh nghiệp tham gia vào quá trình sản xuất hoặc cung cấp sản phẩm, dịch vụ riêng lẻ, một nhóm các sản phẩm hoặc các dịch vụ có liên quan mà bộ phận này chịu rủi ro và lợi ích kinh tế khác với các bộ phận kinh doanh khác.

## THUYẾT MINH BÁO CÁO TÀI CHÍNH HỢP NHẤT

Cho năm tài chính kết thúc ngày 31 tháng 12 năm 2020

*Bản thuyết minh này là một bộ phận không thể tách rời được đọc cùng với các báo cáo tài chính đính kèm*

Bộ phận theo khu vực địa lý là một bộ phận có thể phân biệt được của một doanh nghiệp tham gia vào quá trình sản xuất hoặc cung cấp sản phẩm, dịch vụ trong phạm vi một môi trường kinh tế cụ thể mà bộ phận này có chịu rủi ro và lợi ích kinh tế khác với các bộ phận kinh doanh trong các môi trường kinh tế khác.

### 4.19 Công cụ tài chính

#### Tài sản tài chính

Việc phân loại các tài sản tài chính này phụ thuộc vào bản chất và mục đích của tài sản tài chính và được quyết định tại thời điểm ghi nhận ban đầu. Các tài sản tài chính của Tập đoàn gồm có tiền và các khoản tương đương tiền, các khoản phải thu khách hàng, phải thu khác.

Tại thời điểm ghi nhận ban đầu, các tài sản tài chính được ghi nhận theo giá gốc cộng các chi phí giao dịch có liên quan trực tiếp đến tài sản tài chính đó.

#### Nợ phải trả tài chính

Việc phân loại các khoản nợ tài chính phụ thuộc vào bản chất và mục đích của khoản nợ tài chính và được quyết định tại thời điểm ghi nhận ban đầu. Nợ phải trả tài chính của Tập đoàn gồm có các khoản phải trả người bán, vay và nợ, các khoản phải trả.

Tại thời điểm ghi nhận lần đầu, trừ nợ phải trả liên quan đến thuê mua tài chính và trái phiếu chuyển đổi được ghi nhận theo giá phân bổ, các khoản nợ phải trả tài chính khác được ghi nhận ban đầu theo giá gốc trừ các chi phí giao dịch có liên quan trực tiếp đến nợ phải trả tài chính đó.

Giá trị phân bổ được xác định bằng giá trị ghi nhận ban đầu của nợ phải trả tài chính trừ đi các khoản hoàn trả gốc, cộng hoặc trừ các khoản phân bổ lũy kế tính theo phương pháp lãi suất thực tế của phần chênh lệch giữa giá trị ghi nhận ban đầu và giá trị đáo hạn, trừ đi các khoản giảm trừ (trực tiếp hoặc thông qua việc sử dụng một tài khoản dự phòng) do giảm giá trị hoặc do không thể thu hồi.

Phương pháp lãi suất thực tế là phương pháp tính toán giá trị phân bổ của một hoặc một nhóm nợ phải trả tài chính và phân bổ thu nhập lãi hoặc chi phí lãi trong kỳ có liên quan. Lãi suất thực tế là lãi suất chiết khấu các luồng tiền ước tính sẽ chi trả hoặc nhận được trong tương lai trong suốt vòng đời dự kiến của công cụ tài chính hoặc ngắn hơn, nếu cần thiết, trở về giá trị ghi sổ hiện tại thuần của nợ phải trả tài chính.

#### Công cụ vốn chủ sở hữu

Công cụ vốn chủ sở hữu là hợp đồng chứng tỏ được những lợi ích còn lại về tài sản của Tập đoàn sau khi trừ đi toàn bộ nghĩa vụ.

#### Bù trừ các công cụ tài chính

Các tài sản tài chính và nợ phải trả tài chính chỉ được bù trừ với nhau và trình bày giá trị thuần trên Bảng cân đối kế toán khi và chỉ khi Tập đoàn:

- Có quyền hợp pháp để bù trừ giá trị đã được ghi nhận; và
- Có dự định thanh toán trên cơ sở thuần hoặc ghi nhận tài sản và thanh toán nợ phải trả cùng một thời điểm.

### 4.20 Các bên liên quan

Các bên được coi là liên quan nếu một bên có khả năng kiểm soát hoặc có ảnh hưởng đáng kể đối với bên kia trong việc ra quyết định các chính sách tài chính và hoạt động. Các bên cũng được xem là bên liên quan nếu cùng chịu sự kiểm soát chung hay chịu ảnh hưởng đáng kể chung.

## THUYẾT MINH BÁO CÁO TÀI CHÍNH HỢP NHẤT

Cho năm tài chính kết thúc ngày 31 tháng 12 năm 2020

*Bản thuyết minh này là một bộ phận không thể tách rời được đọc cùng với các báo cáo tài chính đính kèm*

Các cá nhân/ công ty sau đây được xem là các bên liên quan:

Cá nhân/ Công ty	Quan hệ
Công ty Cổ phần Dược phẩm Unite	Công ty có cùng thành viên quản lý chủ chốt
Công ty TNHH An Medicol Pharma	Công ty có cùng thành viên quản lý chủ chốt
Hội đồng Quản trị, Ban Kiểm soát, Ban Tổng Giám đốc	Thành viên chủ chốt

### 5. THÔNG TIN BỔ SUNG CHO CÁC KHOẢN MỤC TRÌNH BÀY TRONG BẢNG CÂN ĐỐI KẾ TOÁN HỢP NHẤT

5.1 Tiền và các khoản tương đương tiền	31/12/2020 VND	01/01/2020 VND
Tiền mặt	124.519.344	143.314.467
Tiền gửi ngân hàng	5.384.784.396	5.853.592.603
Các khoản tương đương tiền	3.500.000.000	3.500.000.000
	<b>9.009.303.740</b>	<b>9.496.907.070</b>

5.2 Phải thu ngắn hạn của khách hàng	31/12/2020 VND	01/01/2020 VND
<b>Phải thu các bên liên quan</b>		
Công ty TNHH An Medicol Pharma	470.280.267	856.993.684
<b>Phải thu các khách hàng khác</b>		
Công ty TNHH Dược phẩm Đại Quang	4.203.229.525	2.415.936.605
Công ty TNHH Dược Phẩm Quang Anh	1.827.649.890	2.020.936.299
Công ty Cổ phần Dược phẩm và Đầu tư HDT	493.792.163	677.129.582
Các khách hàng khác	3.211.097.773	5.560.454.788
	<b>10.206.049.618</b>	<b>11.531.450.958</b>

Toàn bộ khoản phải thu khách hàng tại ngày 31/12/2020 đã được thế chấp, cầm cố để đảm bảo cho các khoản vay Ngân hàng (Xem thêm Thuyết minh mục 5.16.1, 5.16.2).

5.3 Trả trước cho người bán ngắn hạn	31/12/2020 VND	01/01/2020 VND
<b>Trả trước cho người bán - các tổ chức khác</b>		
Công ty TNHH Wilmar Marketing CLV	53.442.400	-
Công ty TNHH Cơ khí Xây dựng Thương mại An Khánh	50.000.000	-
Nhà cung cấp khác	177.582.954	415.480.196
	<b>281.025.354</b>	<b>415.480.196</b>



## THUYẾT MINH BÁO CÁO TÀI CHÍNH HỢP NHẤT

Cho năm tài chính kết thúc ngày 31 tháng 12 năm 2020

Bản thuyết minh này là một bộ phận không thể tách rời được đọc cùng với các báo cáo tài chính đính kèm

### 5.4 Phải thu ngắn hạn, dài hạn khác

#### 5.4.1 Phải thu ngắn hạn khác

	31/12/2020		01/01/2020	
	Giá trị VND	Dự phòng VND	Giá trị VND	Dự phòng VND
<b>Phải thu các tổ chức và cá nhân khác</b>				
Lãi tiền gửi dự thu	1.976.000	-	121.091.000	-
Tạm ứng nhân viên	419.508.721	-	332.059.850	-
Cầm cố, thế chấp, ký quỹ, ký cược	419.600	-	419.600	-
Tổng công ty Cổ phần Bưu chính Viettel – Tiền thu hộ	39.036.065	-	-	-
Các khoản phải thu khác	8.945.938	-	2.433.935	-
	<b>469.886.324</b>	<b>-</b>	<b>456.004.385</b>	<b>-</b>

#### 5.4.2 Phải thu dài hạn khác

	31/12/2020		01/01/2020	
	Giá trị VND	Dự phòng VND	Giá trị VND	Dự phòng VND
<b>Phải thu các tổ chức và cá nhân khác</b>				
Cầm cố, thế chấp, ký quỹ, ký cược	16.732.000	-	16.000.000	-
	<b>16.732.000</b>	<b>-</b>	<b>16.000.000</b>	<b>-</b>

### 5.5 Nợ xấu

	31/12/2020			01/01/2020		
	Giá gốc VND	Giá trị có thể thu hồi VND	Dự phòng VND	Giá gốc VND	Giá trị có thể thu hồi VND	Dự phòng VND
<b>Phải thu khách hàng</b>						
Công ty TNHH MTV Thương mại Dược - Mỹ phẩm Hoàng Nam Khang	66.623.718	-	(66.623.718)	66.623.718	66.623.718	-
Công ty TNHH Thiết bị Y tế Quang Phát	6.734.132	-	(6.734.132)	6.734.132	6.734.132	-
	<b>73.357.850</b>	<b>-</b>	<b>(73.357.850)</b>	<b>73.357.850</b>	<b>73.357.850</b>	<b>-</b>

### 5.6 Hàng tồn kho

	31/12/2020		01/01/2020	
	Giá gốc VND	Dự phòng VND	Giá gốc VND	Dự phòng VND
Nguyên liệu, vật liệu	19.146.851.718	(155.693.013)	19.863.535.139	(138.759.008)
Chi phí sản xuất, kinh doanh dở dang	3.019.421.551	-	3.630.736.117	-
Thành phẩm	6.302.387.255	(8.352.957)	10.790.128.289	(869.853.708)
Hàng hóa	6.407.256.513	-	3.453.623.708	-
	<b>34.875.917.037</b>	<b>(164.045.970)</b>	<b>37.738.023.253</b>	<b>(1.008.612.716)</b>

(\*) Toàn bộ giá trị hàng tồn kho là nguyên liệu đã được thế chấp, cầm cố để bảo đảm cho các khoản vay (xem thêm Thuyết minh mục 5.16.1).

## THUYẾT MINH BÁO CÁO TÀI CHÍNH HỢP NHẤT

Cho năm tài chính kết thúc ngày 31 tháng 12 năm 2020

Bản thuyết minh này là một bộ phận không thể tách rời được đọc cùng với các báo cáo tài chính đính kèm

Tình hình biến động dự phòng giảm giá hàng tồn kho như sau:

	Năm 2020 VND	Năm 2019 VND
Số dư đầu năm	(1.008.612.716)	(1.576.345.133)
Trích lập dự phòng trong năm	(1.053.573.000)	-
Hoàn nhập dự phòng trong năm	61.737.849	567.732.417
Xuất giảm và thanh lý hàng tồn kho	1.836.401.897	-
<b>Số dư cuối năm</b>	<b>(164.045.970)</b>	<b>(1.008.612.716)</b>

### 5.7 Chi phí trả trước ngắn hạn, dài hạn

#### 5.7.1 Chi phí trả trước ngắn hạn

	31/12/2020 VND	01/01/2020 VND
Chi phí bảo hiểm cháy nổ	127.903.461	-
Chi phí sửa chữa, kiểm định	109.697.120	-
Thiết bị dụng cụ sản xuất	43.211.430	279.791.247
Chi phí trả trước ngắn hạn khác	249.581	-
	<b>281.061.592</b>	<b>279.791.247</b>

#### 5.7.2 Chi phí trả trước dài hạn

	31/12/2020 VND	01/01/2020 VND
Chi phí thuê gian hàng	63.239.126	75.886.942
Chi phí quảng cáo	6.781.250	88.156.250
Cán bàn điện tử	-	7.216.678
Thiết bị lọc	7.250.000	15.950.000
Công cụ, dụng cụ quản lý, sản xuất	743.393.563	367.587.495
Chi phí xây dựng cảnh quan, gia công, lắp đặt panel	152.761.330	173.111.107
Chi phí trả trước dài hạn khác	5.516.522	-
	<b>978.941.791</b>	<b>727.908.472</b>

### 5.8 Tình hình tăng giảm tài sản cố định hữu hình

	Nhà cửa, vật kiến trúc VND	Máy móc thiết bị VND	Phương tiện vận tải VND	Thiết bị dụng cụ quản lý VND	Tài sản cố định khác VND	Cộng VND
<b>Nguyên giá</b>						
Tại 01/01/2020	67.555.954.436	35.891.609.963	1.730.930.101	156.500.000	367.008.165	105.702.002.665
Tăng trong năm	-	1.077.727.273	-	-	-	1.077.727.273
Thanh lý	-	(1.545.864.144)	-	-	-	(1.545.864.144)
<b>Tại 31/12/2020</b>	<b>67.555.954.436</b>	<b>35.423.473.092</b>	<b>1.730.930.101</b>	<b>156.500.000</b>	<b>367.008.165</b>	<b>105.233.865.794</b>
<b>Giá trị hao mòn lũy kế</b>						
Tại 01/01/2020	10.094.368.725	20.877.648.639	1.241.255.877	105.222.218	256.220.056	32.574.715.515
Khấu hao trong năm	1.797.454.296	3.476.557.277	158.434.848	35.666.664	31.192.104	5.499.305.189
Thanh lý	-	(1.545.864.144)	-	-	-	(1.545.864.144)
<b>Tại 31/12/2020</b>	<b>11.891.823.021</b>	<b>22.808.341.772</b>	<b>1.399.690.725</b>	<b>140.888.882</b>	<b>287.412.160</b>	<b>36.528.156.560</b>
<b>Giá trị còn lại</b>						
Tại 01/01/2020	57.461.585.711	15.013.961.324	489.674.224	51.277.782	110.788.109	73.127.287.150
<b>Tại 31/12/2020</b>	<b>55.664.131.415</b>	<b>12.615.131.320</b>	<b>331.239.376</b>	<b>15.611.118</b>	<b>79.596.005</b>	<b>68.705.709.234</b>

**THUYẾT MINH BÁO CÁO TÀI CHÍNH HỢP NHẤT**

Cho năm tài chính kết thúc ngày 31 tháng 12 năm 2020

*Bản thuyết minh này là một bộ phận không thể tách rời được đọc cùng với các báo cáo tài chính đính kèm*

Nguyên giá tài sản cố định hữu hình đã khấu hao hết nhưng vẫn còn sử dụng:

Tại 01/01/2020	2.395.543.494	5.218.929.847	700.068.011	31.500.000	219.047.619	8.565.088.971
Tại 31/12/2020	<b>2.395.543.494</b>	<b>3.132.080.703</b>	<b>700.068.011</b>	<b>31.500.000</b>	<b>219.047.619</b>	<b>6.478.239.827</b>

Một số tài sản cố định hữu hình có giá trị còn lại theo sổ sách tại ngày 31/12/2020 là 34.582.404.525 VND (tại ngày 01/01/2020 là 35.742.231.379 VND) đã được thế chấp, cầm cố để đảm bảo cho các khoản vay ngân hàng (xem thêm Thuyết minh mục 5.16.2).

**5.9 Tình hình tăng giảm tài sản cố định vô hình**

	Quyền sử dụng đất VND	Phần mềm kế toán VND	Cộng VND
<b>Nguyên giá</b>			
Tại 01/01/2020	23.880.406.901	729.400.000	24.609.806.901
Tại 31/12/2020	<b>23.880.406.901</b>	<b>729.400.000</b>	<b>24.609.806.901</b>
<b>Giá trị hao mòn lũy kế</b>			
Tại 01/01/2020	4.131.523.004	143.915.157	4.275.438.161
Khấu hao trong năm	596.311.152	100.368.828	696.679.980
Tại 31/12/2020	<b>4.727.834.156</b>	<b>244.283.985</b>	<b>4.972.118.141</b>
<b>Giá trị còn lại</b>			
Tại 01/01/2020	19.748.883.897	585.484.843	20.334.368.740
Tại 31/12/2020	<b>19.152.572.745</b>	<b>485.116.015</b>	<b>19.637.688.760</b>

Quyền sử dụng đất có giá trị còn lại theo sổ sách tại ngày 31/12/2020 là 19.152.572.745 VND (tại ngày 01/01/2020 là 19.748.883.897 VND) đã được thế chấp, cầm cố để đảm bảo cho các khoản vay ngân hàng (Xem thêm Thuyết minh mục 5.16.1, 5.16.2).

**5.10 Tài sản thuế thu nhập hoãn lại**

	01/01/2020 VND	Ghi nhận vào kết quả kinh doanh trong năm VND	31/12/2020 VND
Tài sản thuế thu nhập hoãn lại liên quan đến các khoản chênh lệch tạm thời được khấu trừ			
- Dự phòng giảm giá hàng tồn kho	201.722.543	(168.913.349)	32.809.194
- Dự phòng nợ phải thu khó đòi	-	14.671.570	14.671.570
- Lợi nhuận chưa thực hiện trong hàng tồn kho	128.460.445	181.467.850	309.928.295
	<b>330.182.988</b>	<b>27.226.071</b>	<b>357.409.059</b>

**5.11 Phải trả người bán ngắn hạn**

	31/12/2020 VND	01/01/2020 VND
<b>Phải trả các nhà cung cấp khác</b>		
Công ty TNHH Bao bì Tấn Thành	2.078.889.340	4.156.696.720
Công ty Cổ phần Dược Phẩm Benovas	2.251.756.100	4.168.919.700
Công ty Dược Trung Ương 3	1.728.937.400	1.543.953.600
Công ty Cổ phần Hóa dược Quốc tế Phương Nam	1.448.556.750	690.505.250
Các nhà cung cấp khác	6.794.773.417	10.806.748.333
	<b>14.302.913.007</b>	<b>21.366.823.603</b>

Số dư phải trả người bán tại ngày 31 tháng 12 năm 2020 và ngày 01 tháng 01 năm 2019 không quá hạn thanh toán.

## THUYẾT MINH BÁO CÁO TÀI CHÍNH HỢP NHẤT

Cho năm tài chính kết thúc ngày 31 tháng 12 năm 2020

Bản thuyết minh này là một bộ phận không thể tách rời được đọc cùng với các báo cáo tài chính đính kèm

### 5.12 Người mua trả tiền trước ngắn hạn

	31/12/2020	01/01/2020
	VND	VND
<b>Trả trước của các khách hàng khác</b>		
Công ty TNHH Shine Pharma	364.116.520	1.453.667.163
Công ty Cổ phần Dược phẩm Medbolide	1.505.617.723	1.545.505.017
Công ty Cổ phần Dược phẩm Liviat	80.236.501	221.269.030
Công ty Cổ phần Dược phẩm Vĩnh Tường Phát	1.191.322.352	230.004.831
Các khách hàng khác	2.095.020.068	1.696.798.246
	<b>5.236.313.164</b>	<b>5.147.244.287</b>

### 5.13 Thuế và các khoản phải nộp Nhà nước

	01/01/2020		Số phát sinh trong năm		31/12/2020	
	Phải nộp VND	Phải thu VND	Số phải nộp VND	Số đã nộp/ Chuyển khấu trừ VND	Phải nộp VND	Phải thu VND
Thuế giá trị gia tăng tiêu thụ nội địa	826.103.365	-	12.826.595.333	(13.161.839.913)	490.858.785	-
Thuế giá trị gia tăng hàng nhập khẩu	-	-	203.963.007	(203.963.007)	-	-
Thuế thu nhập doanh nghiệp	1.187.260.514	-	1.782.935.408	(2.691.470.340)	278.725.582	-
Thuế thu nhập cá nhân	27.282.956	-	656.454.513	(663.814.923)	25.071.735	(5.149.189)
Thuế nhà đất, tiền thuê đất	-	-	16.203.381	(16.203.381)	-	-
Thuế môn bài	-	-	37.049.372	(37.049.372)	-	-
Phí, lệ phí và các khoản phải nộp khác	-	-	9.307.043	(9.307.043)	-	-
	<b>2.040.646.835</b>	<b>-</b>	<b>15.532.508.057</b>	<b>(16.783.647.979)</b>	<b>794.656.102</b>	<b>(5.149.189)</b>

#### Thuế giá trị gia tăng

Công ty Mẹ và công ty con nộp thuế giá trị gia tăng theo phương pháp khấu trừ. Thuế suất thuế giá trị gia tăng cho hàng tiêu thụ trong nước là 5% và 10%.

#### Thuế thu nhập doanh nghiệp

Thuế thu nhập doanh nghiệp ("TNDN") phải nộp trong năm được dự tính như sau:

	Năm 2020	Năm 2019
	VND	VND
Tổng lợi nhuận kế toán trước thuế	11.514.835.115	15.364.295.075
Các khoản điều chỉnh tăng, giảm lợi nhuận kế toán để xác định lợi nhuận chịu thuế TNDN:		
- Các khoản điều chỉnh tăng	127.173.622	165.867.826
- Lãi chưa thực hiện trong hàng tồn kho	907.339.249	642.302.226
<b>Thu nhập chịu thuế</b>	<b>12.549.347.986</b>	<b>16.172.465.127</b>
Thuế suất thuế TNDN	20%	20%
<b>Thuế TNDN phải nộp</b>	<b>2.509.869.597</b>	<b>3.234.493.025</b>
Thuế TNDN được miễn giảm (*)	(752.960.880)	-
Điều chỉnh thuế TNDN các năm trước	26.026.691	-
<b>Chi phí thuế TNDN hiện hành</b>	<b>1.782.935.408</b>	<b>3.234.493.025</b>



## THUYẾT MINH BÁO CÁO TÀI CHÍNH HỢP NHẤT

Cho năm tài chính kết thúc ngày 31 tháng 12 năm 2020

*Bản thuyết minh này là một bộ phận không thể tách rời được đọc cùng với các báo cáo tài chính đính kèm*

- (\*) Công ty Mẹ và công ty con nộp thuế thu nhập doanh nghiệp với thuế suất 20% trên thu nhập chịu thuế. Trong năm, Công ty Mẹ và công ty con được giảm 30% số thuế thu nhập doanh nghiệp phải nộp theo Nghị định số 114/2020/NĐ-CP ngày 25 tháng 09 năm 2020.

*Các loại thuế khác*

Công ty Mẹ và công ty con kê khai và nộp theo quy định.

### 5.14 Chi phí phải trả ngắn hạn

	31/12/2020 VND	01/01/2020 VND
Lãi vay phải trả	20.624.203	36.821.153
Phụ cấp độc hại	204.159.714	-
Chi phí khuyến mãi	255.688.000	632.460.000
Chi phí phải trả khác	123.540.688	11.456.640
	<b>604.012.605</b>	<b>680.737.793</b>

### 5.15 Phải trả ngắn hạn, dài hạn khác

#### 5.15.1 Phải trả ngắn hạn khác

	31/12/2020 VND	01/01/2020 VND
<b>Phải trả bên liên quan</b>		
Cổ tức phải trả	295.449.336	221.433.286
<b>Phải trả các tổ chức và cá nhân khác</b>		
Kinh phí công đoàn	118.174.790	204.526.320
Phải trả hợp đồng tư vấn	58.915.000	35.000.000
Phải trả ngắn hạn khác	2.476.250	8.769.091
	<b>475.015.376</b>	<b>469.728.697</b>

#### 5.15.2 Phải trả dài hạn khác

	31/12/2020 VND	01/01/2020 VND
<b>Phải trả các tổ chức và cá nhân</b>		
Nhận ký quỹ, ký cược	233.000.000	233.000.000
	<b>233.000.000</b>	<b>233.000.000</b>

### 5.16 Vay và nợ thuế tài chính

#### 5.16.1 Vay ngắn hạn

	31/12/2020		01/01/2020	
	Giá trị VND	Số có khả năng trả nợ VND	Giá trị VND	Số có khả năng trả nợ VND
<b>Vay ngắn hạn phải trả bên liên quan</b>				
Ông Thái Nhà Ngõn (a)	1.000.000.000	1.000.000.000	-	-
<b>Vay dài hạn đến hạn trả các tổ chức khác</b>				
Ngân hàng TMCP Công Thương Việt Nam – Chi nhánh Tây Sài Gòn (b)	4.436.400.000	4.436.400.000	4.702.800.000	4.702.800.000
	<b>5.436.400.000</b>	<b>5.436.400.000</b>	<b>4.702.800.000</b>	<b>4.702.800.000</b>

## THUYẾT MINH BÁO CÁO TÀI CHÍNH HỢP NHẤT

Cho năm tài chính kết thúc ngày 31 tháng 12 năm 2020

*Bản thuyết minh này là một bộ phận không thể tách rời được đọc cùng với các báo cáo tài chính đính kèm*

- (a) Đây là khoản vay ngắn hạn ông Thái Nhã Ngôn theo Hợp đồng vay số 01/2020/HĐVV ngày 29 tháng 04 năm 2020 và phụ lục hợp đồng ngày 04 tháng 11 năm 2020:

Mục đích vay	: Bổ sung nguồn vốn phục vụ hoạt động sản xuất kinh doanh
Thời hạn vay	: 12 tháng kể từ ngày 04 tháng 11 năm 2020
Lãi suất vay	: Bằng mức lãi suất tiền gửi kỳ hạn 06 tháng của Ngân hàng Vietinbank tại thời điểm huy động (5,1%) và sẽ được ổn định trong suốt thời gian cho vay.
Hình thức đảm bảo	: Khoản vay không có tài sản đảm bảo.
Số tiền vay	: 1.000.000.000 VND.
Số dư tại 31/12/2020	: 1.000.000.000 VND.

- (b) Đây là khoản vay dài hạn đến hạn trả của Ngân hàng TMCP Công thương Việt Nam – Chi nhánh Tây Sài Gòn (xem thuyết minh 5.16.2).

Chi tiết số phát sinh về các khoản vay và nợ thuê tài chính ngắn hạn trong năm như sau:

	01/01/2020 VND	Số tiền vay phát sinh trong năm VND	Số tiền vay đã trả trong năm VND	Kết chuyển từ vay và nợ dài hạn VND	31/12/2020 VND
Vay ngắn hạn bên liên quan	-	1.000.000.000	-	-	1.000.000.000
Vay ngắn hạn ngân hàng	-	2.131.723.500	(2.131.723.500)	-	-
Vay dài hạn đến hạn trả	4.702.800.000	-	(5.433.200.000)	5.166.800.000	4.436.400.000
	<b>4.702.800.000</b>	<b>3.131.723.500</b>	<b>(7.564.923.500)</b>	<b>5.166.800.000</b>	<b>5.436.400.000</b>

### 5.16.2 Vay dài hạn

	31/12/2020		01/01/2020	
	Giá trị VND	Số có khả năng trả nợ VND	Giá trị VND	Số có khả năng trả nợ VND
<b>Vay dài hạn các tổ chức khác</b>				
Ngân hàng TMCP Công Thương Việt Nam – Chi nhánh Tây Sài Gòn (b)	10.101.650.285	10.101.650.285	18.034.850.285	18.034.850.285
<b>Trừ: Vay dài hạn đến hạn trả</b>				
Ngân hàng TMCP Công Thương Việt Nam – Chi nhánh Tây Sài Gòn (b)	(4.436.400.000)	(4.436.400.000)	(4.702.800.000)	(4.702.800.000)
	<b>5.665.250.285</b>	<b>5.665.250.285</b>	<b>13.332.050.285</b>	<b>13.332.050.285</b>

- (b) Đây là khoản vay dài hạn Ngân hàng TMCP Công Thương Việt Nam – Chi nhánh Tây Sài Gòn theo Hợp đồng tín dụng số 160580102/2016 - HĐTDDA/NHCT923 ngày 14 tháng 11 năm 2016:

Mục đích vay	: Thanh toán các chi phí đầu tư hợp pháp của dự án: Nhà máy sản xuất dược phẩm Phong Phú giai đoạn II.
Thời hạn vay	: 84 tháng kể từ ngày giải ngân đầu tiên.
Lãi suất vay	: 10,5%/năm, được điều chỉnh theo Giấy nhận nợ.

## THUYẾT MINH BÁO CÁO TÀI CHÍNH HỢP NHẤT

Cho năm tài chính kết thúc ngày 31 tháng 12 năm 2020

Bản thuyết minh này là một bộ phận không thể tách rời được đọc cùng với các báo cáo tài chính đính kèm

- Hình thức đảm bảo : - Toàn bộ máy móc thiết bị hình thành từ vốn vay của dự án Nhà máy sản xuất dược phẩm Phong Phú giai đoạn II và các quyền, lợi ích gắn liền với tất cả các hợp đồng bảo hiểm. Tại thời điểm ký kết hợp đồng này, các bên thống nhất định giá giá trị của Tài sản thế chấp là 16.669.869.000 VND theo Hợp đồng thế chấp động sản số 160580222/HĐTC ngày 04 tháng 11 năm 2016.
- Tài sản gắn liền với thửa đất là tài sản hình thành trong tương lai theo Giấy phép xây dựng số 86/GPXD-GĐ 2 ngày 06 tháng 09 năm 2016. Tại thời điểm ký hợp đồng, các bên thống nhất định giá giá trị tài sản thế chấp là 28.502.186.000 VND theo Hợp đồng thế chấp bất động sản số 160580223/HĐTC ngày 08 tháng 11 năm 2016.

Hạn mức vay : 30.000.000.000 VND.

Số dư tại 31/12/2020 : 10.101.650.285 VND.

### Kỳ hạn thanh toán các khoản vay như sau:

	Tổng nợ VND	Từ 1 năm trở xuống VND	Trên 1 năm đến 5 năm VND
<b>Tại ngày 31/12/2020</b>			
Vay dài hạn ngân hàng	10.101.650.285	4.436.400.000	5.665.250.285
	<b>10.101.650.285</b>	<b>4.436.400.000</b>	<b>5.665.250.285</b>
<b>Tại ngày 01/01/2020</b>			
Vay dài hạn ngân hàng	18.034.850.285	4.702.800.000	13.332.050.285
	<b>18.034.850.285</b>	<b>4.702.800.000</b>	<b>13.332.050.285</b>

### Chi tiết số phát sinh về các khoản vay dài hạn như sau:

	01/01/2020 VND	Số tiền vay phát sinh trong năm VND	Số tiền vay đã trả trong năm VND	Kết chuyển vay dài hạn đến hạn trả VND	31/12/2020 VND
Vay dài hạn ngân hàng	13.332.050.285	-	(2.500.000.000)	(5.166.800.000)	5.665.250.285
	<b>13.332.050.285</b>	<b>-</b>	<b>(2.500.000.000)</b>	<b>(5.166.800.000)</b>	<b>5.665.250.285</b>

### 5.16.3 Vay quá hạn chưa thanh toán

Công ty Mẹ không có các khoản vay quá hạn chưa thanh toán.

### 5.17 Quỹ khen thưởng, phúc lợi

	01/01/2020 VND	Tăng trích lập từ lợi nhuận VND	Chi quỹ trong năm VND	31/12/2020 VND
Quỹ khen thưởng, phúc lợi	1.104.615.216	1.182.971.319	(1.114.871.934)	1.172.714.601
	<b>1.104.615.216</b>	<b>1.182.971.319</b>	<b>(1.114.871.934)</b>	<b>1.172.714.601</b>

## THUYẾT MINH BÁO CÁO TÀI CHÍNH HỢP NHẤT

Cho năm tài chính kết thúc ngày 31 tháng 12 năm 2020

Bản thuyết minh này là một bộ phận không thể tách rời được đọc cùng với các báo cáo tài chính đính kèm

### 5.18 Vốn chủ sở hữu ("VCSH")

#### 5.18.1 Bảng đối chiếu biến động vốn chủ sở hữu

	Vốn góp của chủ sở hữu VND	Thặng dư vốn cổ phần VND	Quỹ đầu tư phát triển VND	Lợi nhuận chưa phân phối VND	Cộng VND
Tại ngày 01/01/2019	80.000.000.000	2.205.500.000	4.756.163.904	8.187.172.537	95.148.836.441
Tăng vốn trong năm	7.999.910.000	-	-	(7.999.910.000)	-
Lãi trong năm	-	-	-	12.144.716.011	12.144.716.011
Trích quỹ đầu tư phát triển	-	-	1.233.754.424	(1.233.754.424)	-
Trích quỹ khen thưởng, phúc lợi	-	-	-	(1.233.754.424)	(1.233.754.424)
<b>Tại ngày 31/12/2019</b>	<b>87.999.910.000</b>	<b>2.205.500.000</b>	<b>5.989.918.328</b>	<b>9.864.469.700</b>	<b>106.059.798.028</b>
Tại ngày 01/01/2020	87.999.910.000	2.205.500.000	5.989.918.328	9.864.469.700	106.059.798.028
Lãi trong năm	-	-	-	9.759.125.778	9.759.125.778
Trích quỹ đầu tư phát triển	-	-	524.249.859	(524.249.859)	-
Trích quỹ khen thưởng, phúc lợi	-	-	-	(1.048.499.718)	(1.048.499.718)
Chia cổ tức	-	-	-	(7.039.992.800)	(7.039.992.800)
Trích thưởng HĐQT, BKS	-	-	-	(134.471.601)	(134.471.601)
<b>Tại ngày 31/12/2020</b>	<b>87.999.910.000</b>	<b>2.205.500.000</b>	<b>6.514.168.187</b>	<b>10.876.381.500</b>	<b>107.595.959.687</b>

#### 5.18.2 Chi tiết vốn góp của chủ sở hữu

Theo Giấy chứng nhận đăng ký doanh nghiệp (sửa đổi), vốn điều lệ của Công ty Mẹ là 87.999.910.000 VND. Tại ngày 31 tháng 12 năm 2020, vốn điều lệ của Công ty Mẹ đã được góp đủ bởi các cổ đông như sau:

	31/12/2020			01/01/2020		
	Số cổ phần	Giá trị cổ phần VND	Tỷ lệ %	Số cổ phần	Giá trị cổ phần VND	Tỷ lệ %
Ông Thái Nhã Ngôn	4.044.580	40.445.800.000	45,96	4.044.580	40.445.800.000	45,96
Bà Lê Thanh Trúc	1.194.276	11.942.760.000	13,57	1.123.276	11.232.760.000	12,76
Ông Hồ Vinh Hiển	363.090	3.630.900.000	4,13	563.090	5.630.900.000	6,40
Các cổ đông khác	3.198.045	31.980.450.000	36,34	3.069.045	30.690.450.000	34,88
	<b>8.799.991</b>	<b>87.999.910.000</b>	<b>100,00</b>	<b>8.799.991</b>	<b>87.999.910.000</b>	<b>100,00</b>

#### 5.18.3 Cổ phiếu

	31/12/2020 Cổ phiếu	01/01/2020 Cổ phiếu
Số lượng cổ phiếu đăng ký phát hành	8.799.991	8.799.991
Số lượng cổ phiếu đã bán ra công chúng	8.799.991	8.799.991
Cổ phiếu phổ thông	8.799.991	8.799.991
Cổ phiếu ưu đãi	-	-
Số lượng cổ phiếu được mua lại	-	-
Cổ phiếu phổ thông	-	-
Cổ phiếu ưu đãi	-	-
Số lượng cổ phiếu đang lưu hành	8.799.991	8.799.991
Cổ phiếu phổ thông	8.799.991	8.799.991
Cổ phiếu ưu đãi	-	-

Mệnh giá cổ phiếu đang lưu hành: 10.000 VND/cổ phiếu.



**THUYẾT MINH BÁO CÁO TÀI CHÍNH HỢP NHẤT**

Cho năm tài chính kết thúc ngày 31 tháng 12 năm 2020

*Bản thuyết minh này là một bộ phận không thể tách rời được đọc cùng với các báo cáo tài chính đính kèm***5.18.4 Phân phối lợi nhuận**

Trong năm, Tập đoàn đã chia cổ tức bằng nguồn lợi nhuận sau thuế chưa phân phối theo Nghị quyết Đại hội đồng cổ đông thường niên số 01/2020/NQ-ĐHĐCĐ.PP ngày 18 tháng 04 năm 2020, với tỷ lệ 8% mệnh giá cổ phiếu.

Bên cạnh đó, Tập đoàn cũng đã tạm trích các quỹ từ lợi nhuận sau thuế năm 2020 theo Nghị quyết Đại hội đồng cổ đông thường niên số 01/2020/NQ-ĐHĐCĐ.PP ngày 18 tháng 04 năm 2020 như sau:

	VND
- Trích 5% từ lợi nhuận sau thuế năm 2020 cho quỹ đầu tư phát triển	524.249.859
- Trích 10% từ lợi nhuận sau thuế năm 2020 cho quỹ khen thưởng phúc lợi	1.048.499.718

**5.19 Các khoản mục ngoài bảng cân đối kế toán hợp nhất****Tài sản thuê ngoài**

Tổng số tiền thuê tối thiểu trong tương lai của các hợp đồng thuê hoạt động tài sản không thể hủy ngang theo các thời hạn như sau:

	31/12/2020 VND	01/01/2020 VND
Từ 1 năm trở xuống	244.224.000	244.224.000
Trên 1 năm đến 5 năm	976.896.000	976.896.000
Trên 5 năm	-	244.224.000
	<b>1.221.120.000</b>	<b>1.465.344.000</b>

Các khoản thanh toán tiền thuê hoạt động ở trên bao gồm:

Tổng số tiền thuê 4 gian hàng với diện tích 192 m<sup>2</sup> tại số L4+L5+L6+L7 nằm trong Trung tâm Thương mại Dược phẩm và Trang thiết bị Y tế thuộc Công ty Cổ phần Thương mại Dịch vụ Tổng hợp Mười, số 134/1 Tô Hiến Thành, phường 15, quận 10, TP. Hồ Chí Minh với mục đích kinh doanh ngành hàng dược phẩm và trang thiết bị y tế.

**6. THÔNG TIN BỔ SUNG CHO CÁC KHOẢN MỤC TRÌNH BÀY TRONG BÁO CÁO KẾT QUẢ HOẠT ĐỘNG KINH DOANH HỢP NHẤT****6.1 Doanh thu bán hàng và cung cấp dịch vụ****6.1.1 Doanh thu thuần bán hàng và cung cấp dịch vụ**

	Năm 2020 VND	Năm 2019 VND
Doanh thu bán hàng hóa	68.838.581.298	89.923.329.874
Doanh thu bán thành phẩm	48.587.473.172	62.451.952.564
Doanh thu thanh lý nguyên vật liệu	666.657.755	-
	<b>118.092.712.225</b>	<b>152.375.282.438</b>
Các khoản giảm trừ:		
Chiết khấu thương mại	(231.432.478)	-
Giảm giá hàng bán	(81.417.189)	(16.011.465)
Hàng bán bị trả lại	(857.954.199)	(1.248.293.473)
<b>Doanh thu thuần</b>	<b>116.921.908.359</b>	<b>151.110.977.500</b>

## THUYẾT MINH BÁO CÁO TÀI CHÍNH HỢP NHẤT

Cho năm tài chính kết thúc ngày 31 tháng 12 năm 2020

Bản thuyết minh này là một bộ phận không thể tách rời được đọc cùng với các báo cáo tài chính đính kèm

### 6.1.2 Doanh thu bán hàng và cung cấp dịch vụ cho các bên liên quan

	Năm 2020 VND	
<b>Doanh thu thành phẩm</b>		
- Công ty Cổ phần Dược phẩm Unite		2.500.679.568
- Công ty TNHH An Medicol Pharma		3.663.372.059
<b>Các khoản giảm trừ doanh thu</b>		
- Công ty Cổ phần Dược phẩm Unite		(87.541.800)
- Công ty TNHH An Medicol Pharma		(227.870.423)
<b>Doanh thu thuần</b>		<u>5.848.639.404</u>

### 6.2 Giá vốn hàng bán

	Năm 2020 VND	Năm 2019 VND
Giá vốn thành phẩm	54.623.805.955	75.658.874.279
Giá vốn hàng hóa đã bán	24.629.675.249	36.405.048.887
Giá vốn thanh lý nguyên vật liệu	407.788.057	-
Dự phòng giảm giá hàng tồn kho	991.835.151	(567.732.417)
	<u>80.653.104.412</u>	<u>111.496.190.749</u>

### 6.3 Doanh thu hoạt động tài chính

	Năm 2020 VND	Năm 2019 VND
Lãi tiền gửi ngân hàng	186.324.248	134.218.942
Lãi chênh lệch tỷ giá	-	7.500.000
Lãi chênh lệch tỷ giá do đánh giá lại các khoản mục tiền tệ có gốc ngoại tệ	-	1.275.000
Doanh thu tài chính khác	945.000	-
	<u>187.269.248</u>	<u>142.993.942</u>

### 6.4 Chi phí tài chính

	Năm 2020 VND	Năm 2019 VND
Chi phí lãi vay	1.648.971.758	2.267.550.419
Lỗ chênh lệch tỷ giá	22.433.100	58.834.000
Chi phí tài chính khác	-	30.691.096
	<u>1.671.404.858</u>	<u>2.357.075.515</u>

### 6.5 Chi phí bán hàng

	Năm 2020 VND	Năm 2019 VND
Chi phí nhân viên bán hàng	10.809.473.067	10.072.529.696
Chi phí vật liệu bao bì	68.231.247	1.546.846
Chi phí dụng cụ đồ dùng	17.906.575	16.319.758
Chi phí khấu hao tài sản cố định	106.368.060	106.368.060
Chi phí xăng dầu	35.676.065	24.632.462
Chi phí vận chuyển	367.818.438	608.532.831
Chi phí thuê mặt bằng	357.638.348	355.564.320
Chi phí bán hàng khác	1.779.116.341	1.863.412.277
	<u>13.542.228.141</u>	<u>13.048.906.250</u>

## THUYẾT MINH BÁO CÁO TÀI CHÍNH HỢP NHẤT

Cho năm tài chính kết thúc ngày 31 tháng 12 năm 2020

*Bản thuyết minh này là một bộ phận không thể tách rời được đọc cùng với các báo cáo tài chính đính kèm*

### 6.6 Chi phí quản lý doanh nghiệp

	Năm 2020 VND	Năm 2019 VND
Chi phí nhân viên quản lý	5.322.818.569	4.960.537.015
Chi phí đồ dùng văn phòng	461.434.148	521.080.675
Chi phí khấu hao tài sản cố định	167.227.596	209.900.719
Thuế, phí và lệ phí	42.223.381	278.157.641
Chi phí dự phòng	73.357.850	-
Chi phí thuê bảo vệ	376.500.000	360.000.000
Chi phí đồng phục	121.748.000	-
Chi phí đăng ký thuốc	327.300.000	-
Phí dịch vụ tư vấn	-	100.000.000
Chi phí quản lý doanh nghiệp khác	2.956.686.675	2.619.124.809
	<b>9.849.296.219</b>	<b>9.048.800.859</b>

### 6.7 Thu nhập khác

	Năm 2020 VND	Năm 2019 VND
Lãi thanh lý tài sản cố định	1.472.580	-
Thu nhập từ hợp đồng hợp tác	240.000.000	-
Thu nhập khác	45.228.490	244.105.190
	<b>286.701.070</b>	<b>244.105.190</b>

### 6.8 Chi phí khác

	Năm 2020 VND	Năm 2019 VND
Phạt chậm nộp thuế	30.782.800	126.275.586
Phạt vi phạm hành chính	70.000.000	5.162.291
Chi phí khác	64.227.132	51.370.307
	<b>165.009.932</b>	<b>182.808.184</b>

### 6.9 Lãi cơ bản trên cổ phiếu

Việc tính toán lãi cơ bản trên cổ phiếu phân bổ cho các cổ đông sở hữu cổ phiếu phổ thông của Công ty Mẹ được thực hiện trên cơ sở các số liệu sau:

	Năm 2020 VND	Năm 2019 VND
Lợi nhuận sau thuế của cổ đông Công ty Mẹ	9.759.125.778	12.144.716.011
Trừ: Số tạm trích quỹ khen thưởng, phúc lợi	(1.048.499.718)	(1.233.754.424)
Lợi nhuận để tính lãi cơ bản trên cổ phiếu	<b>8.710.626.060</b>	<b>10.910.961.587</b>
Số cổ phiếu bình quân lưu hành trong năm (cổ phiếu)	8.799.991	8.295.887
<b>Lãi cơ bản trên cổ phiếu</b>	<b>990</b>	<b>1.315</b>

Số lượng cổ phiếu phổ thông đang lưu hành bình quân trong năm được tính như sau:

	Năm 2020 Cổ phiếu
Cổ phiếu phổ thông đang lưu hành đầu kỳ	8.799.991
Ảnh hưởng của cổ phiếu phổ thông phát hành	-
<b>Cổ phiếu phổ thông đang lưu hành bình quân trong năm</b>	<b>8.799.991</b>

## THUYẾT MINH BÁO CÁO TÀI CHÍNH HỢP NHẤT

Cho năm tài chính kết thúc ngày 31 tháng 12 năm 2020

*Bản thuyết minh này là một bộ phận không thể tách rời được đọc cùng với các báo cáo tài chính đính kèm*

### 6.10 Chi phí sản xuất kinh doanh theo yếu tố

	Năm 2020 VND	Năm 2019 VND
Chi phí nguyên liệu, vật liệu	53.780.775.485	73.282.063.916
Chi phí nhân công	27.947.768.628	28.624.984.647
Chi phí khấu hao tài sản cố định	6.195.985.169	6.124.759.051
Chi phí dịch vụ mua ngoài	4.677.536.295	4.779.154.936
Chi phí khác	5.081.195.226	6.986.401.546
	<b>97.683.260.803</b>	<b>119.797.364.096</b>

### 7. THÔNG TIN BỔ SUNG CHO CÁC KHOẢN MỤC TRÌNH BÀY TRONG BÁO CÁO LƯU CHUYỂN TIỀN TỆ HỢP NHẤT

#### 7.1 Tiền thu từ đi vay

	Năm 2020 VND	Năm 2019 VND
Tiền thu từ đi vay theo kế ước thông thường	3.131.723.500	5.980.124.234

#### 7.2 Tiền trả nợ gốc vay

	Năm 2020 VND	Năm 2019 VND
Tiền trả nợ gốc vay theo kế ước thông thường	10.064.923.500	24.809.331.114

### 8. CÔNG CỤ TÀI CHÍNH

Tập đoàn có các tài sản tài chính như các khoản cho vay, các khoản phải thu khách hàng và các khoản phải thu khác, tiền mặt và tiền gửi phát sinh trực tiếp từ hoạt động của Tập đoàn. Nợ phải trả tài chính của Tập đoàn chủ yếu bao gồm các khoản nợ vay, các khoản phải trả người bán và các khoản phải trả khác. Mục đích chính của các khoản nợ phải trả tài chính này là nhằm huy động các nguồn tài chính phục vụ cho các hoạt động của Tập đoàn.

Tập đoàn chịu rủi ro thị trường, rủi ro tín dụng và rủi ro thanh khoản.

Nghiệp vụ quản lý rủi ro là nghiệp vụ không thể thiếu cho toàn bộ hoạt động kinh doanh của Tập đoàn. Tập đoàn đã xây dựng hệ thống kiểm soát nhằm đảm bảo sự cân bằng ở mức độ hợp lý giữa chi phí khi rủi ro phát sinh và chi phí quản lý rủi ro. Ban Tổng Giám đốc liên tục theo dõi quy trình quản lý rủi ro nhằm đảm bảo sự cân bằng hợp lý giữa rủi ro và kiểm soát rủi ro.

Ban Tổng Giám đốc xem xét và thống nhất áp dụng các chính sách quản lý cho những rủi ro nói trên như sau:

#### *1. Rủi ro thị trường*

Rủi ro thị trường là rủi ro mà giá trị hợp lý của các luồng tiền trong tương lai của các công cụ tài chính sẽ biến động theo những thay đổi của giá thị trường. Rủi ro thị trường có bốn loại rủi ro: rủi ro lãi suất, rủi ro tiền tệ, rủi ro về giá hàng hóa và rủi ro về giá khác, chẳng hạn như rủi ro về giá cổ phần.

#### *Rủi ro lãi suất*

Rủi ro lãi suất là rủi ro mà giá trị hợp lý hoặc các luồng tiền trong tương lai của một công cụ tài chính sẽ biến động theo những thay đổi của lãi suất thị trường. Rủi ro thị trường do thay đổi lãi suất của Tập đoàn chủ yếu liên quan đến tiền, các khoản tiền gửi ngắn hạn, và các khoản vay của Tập đoàn.



## THUYẾT MINH BÁO CÁO TÀI CHÍNH HỢP NHẤT

Cho năm tài chính kết thúc ngày 31 tháng 12 năm 2020

*Bản thuyết minh này là một bộ phận không thể tách rời được đọc cùng với các báo cáo tài chính đính kèm*

Tập đoàn quản lý rủi ro lãi suất bằng cách phân tích tình hình cạnh tranh trên thị trường để có được lãi suất có lợi cho mục đích của Tập đoàn và vẫn nằm trong giới hạn quản lý rủi ro của mình.

### *Rủi ro ngoại tệ*

Rủi ro ngoại tệ là rủi ro mà giá trị hợp lý của các luồng tiền trong tương lai của các công cụ tài chính sẽ biến động theo những thay đổi của tỷ giá hối đoái. Tập đoàn chịu rủi ro do sự thay đổi của tỷ giá hối đoái liên quan trực tiếp đến hoạt động kinh doanh của Tập đoàn.

### *Rủi ro về giá cổ phiếu*

Các cổ phiếu do Tập đoàn nắm giữ bị ảnh hưởng bởi các rủi ro thị trường phát sinh từ tính không chắc chắn về giá trị tương lai của các cổ phiếu đầu tư. Tập đoàn quản lý rủi ro về giá cổ phiếu bằng cách thiết lập hạn mức đầu tư. Hội đồng Quản trị của Công ty Mẹ cũng xem xét và phê duyệt các quyết định đầu tư vào cổ phiếu. Công ty Mẹ đánh giá rủi ro về giá cổ phiếu là không đáng kể.

## **ii. Rủi ro tín dụng**

Rủi ro tín dụng là rủi ro mà một bên tham gia trong một công cụ tài chính hoặc hợp đồng giao dịch không thực hiện được nghĩa vụ của mình, dẫn đến tổn thất về tài chính. Tập đoàn có rủi ro tín dụng từ các hoạt động kinh doanh của mình (chủ yếu là tài khoản phải thu khách hàng), và từ hoạt động tài chính của mình, bao gồm tiền gửi ngân hàng, nghiệp vụ ngoại hối và các công cụ tài chính khác.

### *Phải thu khách hàng*

Tập đoàn thường xuyên theo dõi các khoản phải thu chưa thu được. Đối với các khách hàng lớn, Tập đoàn xem xét sự suy giảm trong chất lượng tín dụng của từng khách hàng tại ngày lập báo cáo. Tập đoàn tìm cách duy trì sự kiểm soát chặt chẽ các khoản phải thu tồn đọng và bố trí nhân sự kiểm soát tín dụng để giảm thiểu rủi ro tín dụng. Trên cơ sở này và việc các khoản phải thu khách hàng của Tập đoàn có liên quan đến nhiều khách hàng khác nhau, rủi ro tín dụng không tập trung đáng kể vào một khách hàng nhất định.

### *Tiền gửi ngân hàng*

Tập đoàn chủ yếu duy trì số dư tiền gửi tại các ngân hàng được nhiều người biết đến tại Việt Nam. Rủi ro tín dụng của số dư tiền gửi tại các ngân hàng được quản lý bởi bộ phận ngân quỹ của Tập đoàn theo chính sách của Tập đoàn. Rủi ro tín dụng tối đa của Tập đoàn đối với các khoản mục trên bảng cân đối kế toán tại ngày kết thúc kỳ kế toán là giá trị ghi sổ như trình bày trong Thuyết minh số 5.1. Tập đoàn nhận thấy mức độ tập trung rủi ro tín dụng đối với khoản tiền gửi ngân hàng là thấp.

## **iii. Rủi ro thanh khoản**

Rủi ro thanh khoản là rủi ro mà Tập đoàn sẽ gặp khó khăn khi thực hiện các nghĩa vụ tài chính do thiếu vốn. Rủi ro thanh khoản của Tập đoàn chủ yếu phát sinh từ việc các tài sản tài chính và nợ phải trả tài chính có thời điểm đáo hạn lệch nhau.

Tập đoàn giảm thiểu rủi ro thanh khoản bằng cách duy trì một lượng tiền mặt và các khoản tương đương tiền và các khoản vay ngân hàng ở mức mà Ban Tổng Giám đốc cho rằng đủ để đáp ứng cho các hoạt động của Tập đoàn và giảm thiểu rủi ro do những biến động của luồng tiền.

Bảng dưới đây tổng hợp thời hạn thanh toán của các khoản nợ phải trả tài chính của Tập đoàn dựa trên các khoản thanh toán dự kiến trên hợp đồng cơ sở chưa được chiết khấu:

**CÔNG TY CỔ PHẦN DƯỢC PHẨM PHONG PHÚ**

Lô số 12, Đường số 8, KCN Tân Tạo, Phường Tân Tạo A, Quận Bình Tân, TP. Hồ Chí Minh, Việt Nam

**THUYẾT MINH BÁO CÁO TÀI CHÍNH HỢP NHẤT**

Cho năm tài chính kết thúc ngày 31 tháng 12 năm 2020

*Bản thuyết minh này là một bộ phận không thể tách rời được đọc cùng với các báo cáo tài chính đính kèm*

	Dưới 1 năm VND	Từ 1 đến 5 năm VND	Tổng cộng VND
<b>Ngày 31 tháng 12 năm 2020</b>			
Các khoản vay và nợ	5.436.400.000	5.665.250.285	11.101.650.285
Phải trả người bán	14.302.913.007	-	14.302.913.007
Chi phí phải trả	604.012.605	-	604.012.605
Các khoản phải trả khác	61.391.250	-	61.391.250
Phải trả các bên liên quan	295.449.336	-	295.449.336
Các khoản nhận ký quỹ, ký cược	-	233.000.000	233.000.000
	<b>20.700.166.198</b>	<b>5.898.250.285</b>	<b>26.598.416.483</b>
<b>Ngày 01 tháng 01 năm 2020</b>			
Các khoản vay và nợ	4.702.800.000	13.332.050.285	18.034.850.285
Phải trả người bán	21.366.823.603	-	21.366.823.603
Chi phí phải trả	680.737.793	-	680.737.793
Các khoản phải trả khác	43.769.091	-	43.769.091
Phải trả các bên liên quan	221.433.286	-	221.433.286
Các khoản nhận ký quỹ, ký cược	-	233.000.000	233.000.000
	<b>27.015.563.773</b>	<b>13.565.050.285</b>	<b>40.580.614.058</b>

Tập đoàn cho rằng mức độ tập trung rủi ro đối với việc trả nợ là thấp. Tập đoàn có đủ khả năng tiếp cận các nguồn vốn cần thiết.

**Tài sản đảm bảo**

Tập đoàn đã cầm cố khoản phải thu, hàng tồn kho, nhà cửa vật kiến trúc, máy móc thiết bị và các tài sản gắn liền với đất vào các khoản vay (*Thuyết minh số 5.2, 5.6, 5.8; 5.9; 5.16*).

Tập đoàn nắm giữ tài sản đảm bảo của một bên khác tại ngày 31/12/2020 và 01/01/2020 (*Thuyết minh số 5.16.2*).

**iv. Giá trị hợp lý**

(1) So sánh giá trị hợp lý và giá trị ghi sổ

	Giá trị ghi sổ		Giá trị hợp lý (*)	
	31/12/2020 VND	01/01/2020 VND	31/12/2020 VND	01/01/2020 VND
<b>Tài sản tài chính</b>				
Các khoản đầu tư nắm giữ đến ngày đáo hạn	-	4.500.000.000	-	4.500.000.000
<b>Các khoản phải thu</b>				
Phải thu khách hàng	9.735.769.351	10.674.457.274	9.662.411.501	10.674.457.274
Phải thu các bên liên quan	470.280.267	856.993.684	470.280.267	856.993.684
Phải thu khác	67.109.603	139.944.535	67.109.603	139.944.535
<b>Tài sản tài chính sẵn sàng để bán</b>				
Tiền và các khoản tương đương tiền	9.009.303.740	9.496.907.070	9.009.303.740	9.496.907.070
	<b>19.282.462.961</b>	<b>25.668.302.563</b>	<b>19.209.105.111</b>	<b>25.668.302.563</b>
<b>Nợ phải trả tài chính</b>				
<b>Nợ phải trả tài chính được xác định theo giá trị phân bổ</b>				
Các khoản vay và nợ	11.101.650.285	18.034.850.285	11.101.650.285	18.034.850.285
Phải trả các bên liên quan	295.449.336	221.433.286	295.449.336	221.433.286
Phải trả người bán	14.302.913.007	21.366.823.603	14.302.913.007	21.366.823.603
Chi phí phải trả	604.012.605	680.737.793	604.012.605	680.737.793
Phải trả khác	61.391.250	43.769.091	61.391.250	43.769.091
Các khoản nhận ký quỹ, ký cược	233.000.000	233.000.000	233.000.000	233.000.000
	<b>26.598.416.483</b>	<b>40.580.614.058</b>	<b>26.598.416.483</b>	<b>40.580.614.058</b>

## THUYẾT MINH BÁO CÁO TÀI CHÍNH HỢP NHẤT

Cho năm tài chính kết thúc ngày 31 tháng 12 năm 2020

*Bản thuyết minh này là một bộ phận không thể tách rời được đọc cùng với các báo cáo tài chính đính kèm*

- (\*) Giá trị hợp lý của tài sản và nợ phải trả tài chính không được đánh giá và xác định một cách chính thức vào ngày 31 tháng 12 năm 2020 và ngày 01 tháng 01 năm 2020. Tuy nhiên, Ban Tổng Giám đốc đánh giá giá trị hợp lý của những tài sản và phải trả tài chính này không có chênh lệch trọng yếu với giá trị ghi sổ của chúng tại ngày kết thúc năm tài chính.

(2) Cơ sở xác định giá trị hợp lý

### **Các khoản phải thu khách hàng và các khoản phải thu khác**

Giá trị hợp lý của các khoản phải thu khách hàng và các khoản phải thu khác, không bao gồm các khoản phải thu và phải trả theo tiến độ kế hoạch hợp đồng xây dựng, được ước tính theo giá trị hiện tại của dòng tiền trong tương lai, được chiết khấu theo lãi suất thị trường tại ngày báo cáo. Giá trị hợp lý của các công cụ này được xác định chỉ nhằm mục đích thuyết minh thông tin.

### **Nợ phải trả tài chính phi phái sinh**

Giá trị hợp lý, xác định chỉ nhằm mục đích thuyết minh thông tin, được tính dựa trên giá trị hiện tại của dòng tiền tương lai trả gốc và lãi, được chiết khấu theo lãi suất thị trường tại ngày kết thúc niên độ kế toán.

### **v. Phòng ngừa rủi ro**

Tập đoàn không áp dụng chính sách kế toán phòng ngừa rủi ro.

## **9. CÁC THÔNG TIN KHÁC**

### **9.1 Giao dịch và số dư với các bên liên quan**

Các bên liên quan với Tập đoàn bao gồm: các thành viên quản lý chủ chốt, các cá nhân có liên quan với các thành viên quản lý chủ chốt và các bên liên quan khác.

#### **9.1.1 Giao dịch và số dư với các thành viên quản lý chủ chốt và các cá nhân có liên quan với các thành viên quản lý chủ chốt**

Các thành viên quản lý chủ chốt gồm: các thành viên Hội đồng Quản trị và các thành viên Ban Tổng Giám đốc. Các cá nhân có liên quan với các thành viên quản lý chủ chốt là các thành viên mật thiết trong gia đình các thành viên quản lý chủ chốt.

#### **Giao dịch với các thành viên quản lý chủ chốt và các cá nhân có liên quan với các thành viên quản lý chủ chốt**

Tập đoàn không phát sinh giao dịch về bán hàng và cung cấp dịch vụ cho các thành viên quản lý chủ chốt và các cá nhân có liên quan với các thành viên quản lý chủ chốt. Các giao dịch khác với các thành viên quản lý chủ chốt như sau:

	Năm 2020 VND	Năm 2019 VND
<b>Các thành viên Hội đồng Quản trị</b>		
<b>Bà Lê Thanh Trúc – Chủ tịch Hội đồng Quản trị</b>		
Chia cổ tức	898.620.800	1.021.160.000
<b>Ông Thái Nhã Ngôn – Phó Chủ tịch Hội đồng Quản trị</b>		
Vay tiền	1.000.000.000	-
Chia cổ tức	3.235.664.000	3.676.890.000

## THUYẾT MINH BÁO CÁO TÀI CHÍNH HỢP NHẤT

Cho năm tài chính kết thúc ngày 31 tháng 12 năm 2020

*Bản thuyết minh này là một bộ phận không thể tách rời được đọc cùng với các báo cáo tài chính đính kèm*

Công nợ với các thành viên quản lý chủ chốt:	<b>31/12/2020</b>	<b>01/01/2020</b>
	VND	VND

### *Các thành viên Hội đồng Quản trị*

**Ông Thái Nhã Ngôn – Phó Chủ tịch Hội đồng Quản trị**

Vay ngắn hạn	1.000.000.000	-
--------------	---------------	---

Thu nhập của các thành viên quản lý chủ chốt như sau:

	<b>Năm 2020</b>	<b>Năm 2019</b>
	VND	VND
Thù lao, lương, thưởng và thu nhập khác	<u>2.034.746.410</u>	<u>1.998.491.901</u>

### 9.1.2 Giao dịch và số dư với các bên liên quan khác

Giao dịch với các bên liên quan khác như sau:

Bên liên quan	Nội dung	Năm 2020 VND
<b>Công ty Cổ phần Dược phẩm Unite</b>	Bán hàng	2.500.679.568
	Hàng bán trả lại	87.541.800
<b>Công ty TNHH An Medicol Pharma</b>	Bán hàng	3.663.372.059
	Hàng bán trả lại	215.431.523
	Giảm giá hàng bán	12.438.900

*Công nợ với các bên liên quan khác*

Số dư các khoản phải thu/(phải trả) với các bên có liên quan như sau:

Bên liên quan	Nội dung	31/12/2020 VND	01/01/2020 VND
<b>Công ty TNHH An Medicol Pharma</b>	Phải thu tiền hàng	470.280.267	856.993.684

### 9.2 Thông tin bộ phận

Thông tin bộ phận được trình bày theo lĩnh vực kinh doanh và khu vực địa lý. Báo cáo bộ phận chính yếu là theo khu vực địa lý dựa trên cơ cấu tổ chức và quản lý nội bộ và hệ thống Báo cáo tài chính nội bộ của Tập đoàn.

Chúng tôi không trình bày Báo cáo bộ phận trên báo cáo tài chính hợp nhất bởi vì Ban Tổng Giám đốc đã đánh giá và kết luận rằng Tập đoàn không có nhiều hơn một bộ phận (cả lĩnh vực kinh doanh và khu vực địa lý) để báo cáo theo quy định của Chuẩn mực kế toán. Tập đoàn hiện chỉ đang hoạt động chủ yếu ở một lĩnh vực duy nhất là sản xuất dược phẩm tại khu vực địa lý duy nhất là Việt Nam.

CÔNG TY CỔ PHẦN DƯỢC PHẨM PHONG PHÚ

Lô số 12, Đường số 8, KCN Tân Tạo, Phường Tân Tạo A, Quận Bình Tân, TP. Hồ Chí Minh, Việt Nam

## THUYẾT MINH BÁO CÁO TÀI CHÍNH HỢP NHẤT

Cho năm tài chính kết thúc ngày 31 tháng 12 năm 2020

*Bản thuyết minh này là một bộ phận không thể tách rời được đọc cùng với các báo cáo tài chính đính kèm*

### 9.3 Các sự kiện phát sinh sau ngày kết thúc năm tài chính

Không có sự kiện quan trọng nào xảy ra kể từ ngày kết thúc năm tài chính kết thúc ngày 31 tháng 12 năm 2020 cho đến thời điểm lập Báo cáo này, cần thiết phải có các điều chỉnh số liệu hoặc công bố trong Báo cáo tài chính hợp nhất.

**HỒ THỦY QUỲNH NHƯ**  
Người lập biểu

**NGUYỄN THỊ ANH CHI**  
Kế toán trưởng



**THÁI NHÃ NGÔN**  
Tổng Giám đốc  
TP. Hồ Chí Minh, ngày 22 tháng 03 năm 2021



**CÔNG TY CỔ PHẦN DƯỢC PHẨM  
PHONG PHÚ**

**Số: 02/2021/PP-TCK**

*(V/v: Giải trình chênh lệch lợi nhuận sau thuế  
TNDN cho Báo cáo tài chính năm 2020)*

**CỘNG HÒA XÃ HỘI CHỦ NGHĨA VIỆT NAM**  
Độc lập – Tự do – Hạnh phúc

*Tp Hồ Chí Minh, ngày 25 tháng 03 năm 2021*

**Kính gửi:** - **ỦY BAN CHỨNG KHOÁN NHÀ NƯỚC**  
- **SỞ GIAO DỊCH CHỨNG KHOÁN HÀ NỘI**

Công ty Cổ phần Dược phẩm Phong Phú xin giải trình chênh lệch lợi nhuận sau thuế thu nhập doanh nghiệp tại Báo cáo tài chính năm 2020 cho kỳ hoạt động từ ngày 01/01/2020 cho đến 31/12/2020 như sau:

1. Báo cáo tài chính riêng cho kỳ hoạt động từ ngày 01/01/2020 đến 31/12/2020:
  - Lợi nhuận sau thuế TNDN năm 2020 : 10.484.997.177 đồng
  - Lợi nhuận sau thuế TNDN năm 2019 : 12.337.544.236 đồng
  - Chênh lệch giảm : 1.852.547.059 đồng
  - Tỷ lệ giảm : 15.02 %
2. Báo cáo tài chính hợp nhất cho kỳ hoạt động từ ngày 01/01/2020 đến 31/12/2020:
  - Lợi nhuận sau thuế TNDN năm 2020 : 9.759.125.778 đồng
  - Lợi nhuận sau thuế TNDN năm 2019 : 12.144.716.011 đồng
  - Chênh lệch giảm : 2.385.590.233 đồng
  - Tỷ lệ giảm : 19.64 %

Nguyên nhân lợi nhuận năm 2020 giảm chủ yếu do: ảnh hưởng của tình hình dịch bệnh nên doanh số bán hàng giảm mạnh. Ngoài ra, sản lượng nhập kho thấp trong khi chi phí cố định trong sản xuất, bán hàng và quản lý của doanh nghiệp không thay đổi nhiều; chi phí đầu vào của nguyên vật liệu tăng cao nên lợi nhuận trên báo cáo tài chính năm 2020 và báo cáo tài chính hợp nhất năm 2020 giảm so với năm 2019.

Bằng công văn này Công ty Cổ phần Dược phẩm Phong Phú báo cáo giải trình với Quý cơ quan.

Trân trọng cảm ơn!

Nơi nhận:

- Như kính gửi;
- Lưu VP.

**CÔNG TY CP DƯỢC PHẨM  
PHONG PHÚ**

**TỔNG GIÁM ĐỐC**



*Chái Nhã Ngôn*