

2021

# BÁO CÁO THƯỜNG NIÊN

CÔNG TY CỔ PHẦN DƯỢC PHẨM TRUNG ƯƠNG 3  
ĐỊA CHỈ: SỐ 16 LÊ ĐẠI HÀNH, P.MINH KHAI, Q.HỒNG BÀNG, TP.HẢI PHÒNG  
SỐ ĐIỆN THOẠI: 02253.842.576 FAX: 02253.823.125

CÔNG TY CỔ PHẦN  
DƯỢC PHẨM TRUNG ƯƠNG 3

Số: <sup>---000---</sup>  
425/BC-DPTW3

CỘNG HÒA XÃ HỘI CHỦ NGHĨA VIỆT NAM  
Độc lập – Tự do – Hạnh phúc


Hải Phòng, ngày <sup>---000---</sup> 22 tháng 03 năm 2022

## BÁO CÁO THƯỜNG NIÊN

**Kính gửi:** - Ủy ban Chứng khoán Nhà nước  
- Sở giao dịch Chứng khoán Hà Nội

### I. Thông tin chung

#### 1. Thông tin khái quát

CÔNG TY CỔ PHẦN DƯỢC PHẨM TRUNG ƯƠNG 3	
Tên tiếng Anh:	Central Pharmaceutical Joint Stock Company N° 3
Tên giao dịch	FORIPHARM
Giấy CNĐKKD số	0200572501 do Sở Kế hoạch và Đầu tư TP. Hải Phòng cấp lần đầu ngày 01/12/2003
Vốn điều lệ	86.000.000.000 đồng
Địa chỉ trụ sở	Số 16 Lê Đại Hành, P.Minh Khai, Q.Hồng Bàng, Hải Phòng
Nhà máy Nam Sơn	Số 28 đường 351, thôn Quỳnh Hoàng, xã Nam Sơn, huyện An Dương, Hải Phòng
Số điện thoại	0225.3842576
Fax	0225.3823125
Website	www.duocphamtw3.com
Logo	
Người đại diện theo pháp luật	<b>Ông Nguyễn Đình Khải</b>
Mã cổ phiếu	DP3 (Niêm yết tại Sở giao dịch Chứng khoán Hà Nội)

#### Quá trình hình thành và phát triển

Xí nghiệp Dược phẩm TW3 trực thuộc Bộ y tế Thành lập năm 1962 với chức năng chuyên sản xuất thuốc Đông Dược. Thực hiện chủ trương cổ phần hóa doanh nghiệp Nhà Nước, ngày 01/12/2003 Xí nghiệp Dược phẩm Trung ương 3 chuyển thành Công ty Cổ phần Dược phẩm Trung Ương Foripharm, tháng 09/2006 Công ty đổi thành Công ty Cổ phần Dược phẩm Trung Ương 3.

Với truyền thống 60 năm kinh nghiệm sản xuất Dược phẩm, đặc biệt là thuốc y học cổ truyền. Công ty Cổ phần Dược phẩm Trung Ương 3 là một trong những đơn vị đầu ngành trong

cả nước với những sản phẩm thuốc được bào chế từ các nguyên liệu có nguồn gốc thiên nhiên, là sự kết hợp giữa nền y học cổ truyền dân tộc với công nghệ khoa học hiện đại. Cùng với đội ngũ cán bộ dày dặn kinh nghiệm, lực lượng công nhân được lành nghề được đào tạo bài bản chuyên nghiệp chúng tôi cam kết chất lượng cao nhất với từng sản phẩm.

Công Ty Cổ Phần Dược Phẩm Trung Ương 3 đã và đang sản xuất hơn 100 loại thuốc đáp ứng yêu cầu trong nước và xuất khẩu: Sản xuất gia công các loại thuốc tân dược dạng viên nén, viên nang, kháng sinh nhóm không Betalactam... Xuất khẩu Cao sao vàng và một số thuốc Đông Y sang thị trường Nga, Kazastan, Ukraina...

Toàn thể cán bộ công nhân viên của Công ty đã cam kết theo đuổi mục tiêu chất lượng. Vì vậy, trong những năm qua, nhiều sản phẩm của Công ty đã được tặng huy chương Vàng, bạc tại nhiều hội chợ trong nước và Quốc tế. Nhiều năm được người tiêu dùng bình chọn là “Hàng Việt nam chất lượng cao” do báo Sài Gòn tiếp thị tổ chức. Với những thành tích đạt được, Công ty Cổ phần Dược phẩm Trung Ương 3 đã được Nhà nước tặng thưởng: Huân chương lao động hạng ba - năm 1992; Huân chương lao động hạng hai - năm 2002 và nhiều danh hiệu, giải thưởng cao quý khác.

Công ty Cổ phần Dược phẩm Trung Ương 3 có 02 nhà máy sản xuất thuốc đạt tiêu chuẩn GMP-WHO:

- Nhà máy Nam Sơn: số 28 đường 351, thôn Quỳnh Hoàng, xã Nam Sơn, huyện An Dương, Hải Phòng. Nhà máy Nam Sơn bao gồm Nhà máy sản xuất thuốc Tân dược và thuốc Từ dược liệu.

- Nhà máy Dược phẩm Trung Ương 3 - Tràng Duệ: Lô N1-2, Khu công nghiệp Tràng Duệ, thuộc Khu kinh tế Đình Vũ – Cát Hải, xã Hồng Phong, huyện An Dương, thành phố Hải Phòng. Giai đoạn 1 của nhà máy bao gồm 03 dây chuyền sản xuất là dây chuyền sản xuất thuốc nhỏ mắt, nhỏ mũi; dây chuyền Thực phẩm bảo vệ sức khỏe và dây chuyền Hóa mỹ phẩm.

## 2. Ngành nghề và địa bàn kinh doanh

- Ngành nghề sản xuất kinh doanh: Ngành nghề sản xuất kinh doanh chính của Công ty bao gồm: sản xuất thuốc tân dược, đông dược, thực phẩm chức năng, thuốc nhỏ mắt nhỏ mũi, hóa mỹ phẩm.

- Địa bàn kinh doanh: Dược phẩm Trung Ương 3 xây dựng hệ thống bán hàng rộng khắp Bắc, Trung, Nam với 04 chi nhánh đặt tại Hà Nội, Hồ Chí Minh, Hải Phòng, Đà Nẵng. Công ty đã triển khai hệ thống bán hàng với các trình dược viên có mặt tại 63 tỉnh thành trong cả nước.

## 3. Thông tin về mô hình quản trị, tổ chức kinh doanh và bộ máy quản lý

### a. Mô hình quản trị

Mô hình quản trị của Công ty Cổ phần Dược phẩm Trung Ương 3 bao gồm: Đại hội đồng cổ đông, Hội đồng Quản trị, Ban kiểm soát và Tổng giám đốc.

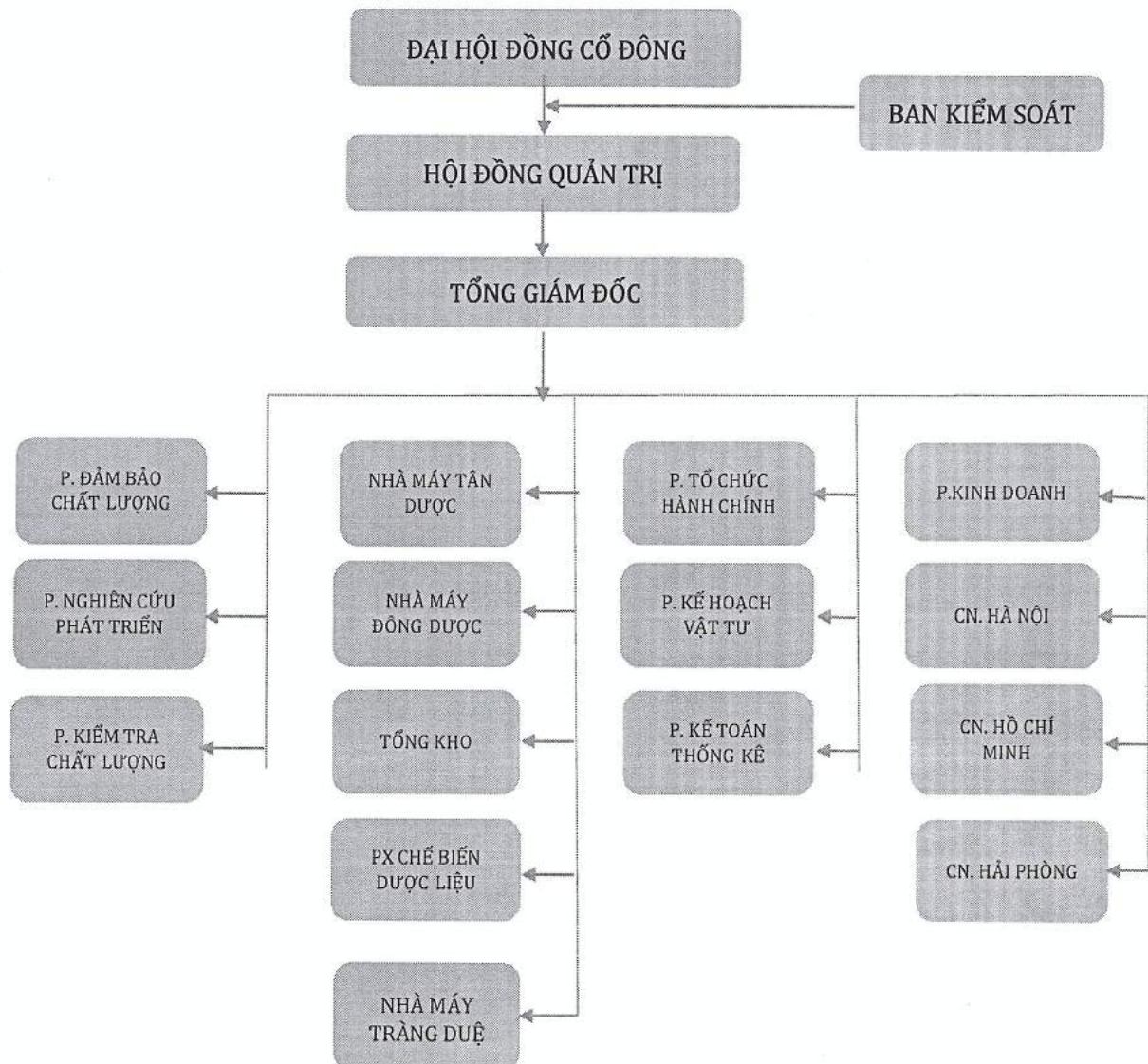
- *Hội đồng Quản trị bao gồm 5 thành viên:*

- |                         |   |
|-------------------------|---|
| + Ông Bùi Xuân Hường    | : Chủ tịch Hội đồng Quản trị                      |
| + Ông Nguyễn Đình Khái  | : Thành viên Hội đồng Quản trị kiêm Tổng giám đốc |
| + Ông Đinh Văn Cường    | : Thành viên Hội đồng Quản trị                    |
| + Ông Nguyễn Thanh Tuấn | : Thành viên Hội đồng Quản trị                    |
| + Bà Nguyễn Hồng Nhung  | : Thành viên Hội đồng Quản trị                    |

- *Ban kiểm soát bao gồm 3 thành viên:*

- |                            |                            |
|----------------------------|----------------------------|
| + Bà Trương Thị Nguyệt Hoa | : Trưởng ban kiểm soát     |
| + Ông Lê Văn Hùng          | : Thành viên ban kiểm soát |
| + Ông Trần Anh Tuấn        | : Thành viên ban kiểm soát |

## b. Cơ cấu bộ máy quản lý



## 4. Định hướng phát triển

### a. Các mục tiêu chủ yếu của Công ty

- Nâng cao năng lực sản xuất, vận hành tối ưu hiệu quả sản xuất của các nhà máy GMP-WHO: Nhà máy Nam Sơn và Nhà máy Dược phẩm Trung Ương 3 – Tràng Duệ.
- Mở rộng và tối ưu hóa mạng lưới bán hàng tại các tỉnh thành. Thành lập thêm các chi nhánh tại 3 khu vực: Miền Tây Nam Bộ, Tây Nguyên, Bắc Miền Trung.
- Cải tiến và nghiên cứu phát triển sản phẩm có chất lượng cao, đáp ứng được nhu cầu của thị trường.
- Tuyển dụng, đào tạo đội ngũ người lao động có trình độ cao.

### b. Chiến lược phát triển trung và dài hạn

- + Hoạt động hiệu quả 3 nhà máy GMP-WHO (Tân dược; đông dược; thực phẩm bảo vệ sức khỏe, nhỏ mắt nhỏ mũi và hóa mỹ phẩm).
- + Nâng cao quản trị Công ty theo các chuẩn mực hiện đại, xây dựng hệ thống quản trị rủi ro.
- + Liên tục cải tiến hệ thống quản lý chất lượng và khai thác hiệu quả các nhà máy hiện có. Đầu tư chiều sâu về trang thiết bị hiện đại cũng như nguồn nhân lực đủ mạnh.
- + Tập trung vào nghiên cứu và phát triển các sản phẩm thuốc từ dược liệu và tân dược mới mang tính độc đáo, chất lượng, hiệu quả điều trị cao và giá thành hợp lý. Nghiên cứu và phát triển các sản phẩm thuốc nhỏ mắt nhỏ mũi, viên nang mềm, thực phẩm chức năng có chất lượng. Các

nhóm sản phẩm phát triển phải đạt được tiêu chuẩn: có hàm lượng kỹ thuật cao, có tính khác biệt và giá trị vượt trội, có sức cạnh tranh cao so với các sản phẩm cùng loại cạnh tranh trên thị trường.

+ Phát triển hệ thống bán hàng lớn mạnh, chuyên nghiệp để đưa sản phẩm thương hiệu Dược phẩm 3 đến tận tay người tiêu dùng.

+ Đào tạo và phát triển nguồn nhân lực, đặc biệt là đội ngũ khoa học kỹ thuật, đội ngũ bán hàng. Lấy nguồn nhân lực làm trọng tâm để thể hiện hình ảnh, văn hóa, triết lý kinh doanh mang đậm nét Dược phẩm Trung Ương 3 đến với cộng đồng.

+ Luôn nâng cao ý thức trách nhiệm với môi trường và cộng đồng, xã hội.

**\* Các mục tiêu phát triển bền vững**

- *Tăng trưởng hiệu quả và bền vững*

Củng cố năng lực quản trị và quản lý kinh doanh. Đưa ra các chế độ đãi ngộ thu hút nguồn nhân lực chất lượng cao. Tiếp tục bồi dưỡng, đào tạo người lao động nâng cao tay nghề và hiệu quả sản xuất.

Các chính sách trong hoạt động bán hàng luôn linh hoạt phù hợp với thực tiễn của thị trường. Nhận định và nắm bắt xu hướng nhu cầu tất yếu của thị trường để có sản phẩm tiên phong phục vụ cộng đồng.

Tiếp tục đổi mới kỹ thuật sản xuất. Đầu tư dây chuyền sản xuất hiện đại để nâng cao hiệu quả sản xuất. Đa dạng hóa sản phẩm để tăng năng lực cạnh tranh

Quản lý dòng tiền hiệu quả, không để xảy ra thất thoát.

- *Đóng góp cho sự phát triển chung của xã hội*

Đào tạo nguồn nhân lực có chuyên môn và trình độ cao, có khả năng tiếp cận với kỹ thuật khoa học công nghệ tiên tiến vào trong hoạt động sản xuất. Mở rộng quy mô sản xuất tạo thêm công ăn việc làm cho người lao động.

Thực hiện trách nhiệm với cộng đồng và xã hội thông qua các việc làm với nghĩa cử cao đẹp như các hoạt động từ thiện, hoạt động thiện nguyện để dựng xây một xã hội văn minh, giàu đẹp hơn.

- *Bảo vệ môi trường*

Sử dụng các nguồn năng lượng một cách hiệu quả như tắt các thiết bị điện khi không cần thiết, đưa ra kế hoạch sản xuất hợp lý cho việc vận hành máy móc, thiết bị.

Giảm thiểu lượng khí thải ra môi trường, bảo vệ môi trường cảnh quan trong Công ty vì sức khỏe của mỗi con người. Tuyên truyền, kêu gọi toàn Công ty tiết kiệm điện, nước.

## **5. Các rủi ro**

### *a. Rủi ro về thiên tai và biến đổi khí hậu*

Hàng năm tại Việt Nam, miền Trung trở thành “rốn lũ” và luôn chịu ảnh hưởng nặng nề từ các trận bão. Chính vì vậy, thị trường miền Trung của Công ty cũng bị ảnh hưởng nặng nề do đứt chuỗi cung ứng.

### *b. Dịch bệnh*

Dịch bệnh Covid – 19 đã tác động tiêu cực tới hoạt động sản xuất kinh doanh của Công ty. Các quy định về giãn cách xã hội ảnh hưởng tới nhu cầu sử dụng thuốc của bệnh nhân và chuỗi cung ứng hàng hóa. Trong năm 2021, Công ty đã phải thực hiện cho người lao động nghỉ việc luân phiên.

### *c. Rủi ro về tỷ giá hối đoái và nguồn cung nguyên liệu*

Năm 2021, Công ty gặp khó khăn khi giá nguyên liệu đầu vào tăng cao đặc biệt là đường. Để đảm bảo tính cạnh tranh của sản phẩm, giữ nguyên giá bán trong khi giá nguyên liệu đầu vào tăng đã làm giảm một phần lợi nhuận của Công ty.

Muốn hoạt động sản xuất diễn ra ổn định, Công ty luôn phải có kế hoạch dự trữ nguồn nguyên liệu cùng với đó chú trọng khâu bảo quản để không bị ảnh hưởng đến chất lượng dược liệu.

Đồng thời, Công ty phải có chiến lược linh hoạt lựa chọn thời điểm phù hợp nhập khẩu nguyên liệu để giảm thiểu những rủi ro từ tỷ giá gây ra.

## II. Tình hình hoạt động trong năm

### 1. Tình hình sản xuất kinh doanh

Kết quả hoạt động sản xuất kinh doanh năm 2021

Chỉ tiêu	ĐVT	Năm 2021		
		Kế hoạch năm 2021	Thực hiện năm 2021	Thực hiện / Kế hoạch
Tổng doanh thu	Tỷ đồng	420	381	90,71%
Tổng lợi nhuận	Tỷ đồng	72	116,488	161,79%
Cổ tức	%	Tối thiểu 40	60	150%

### 2. Tổ chức và nhân sự

#### a. Ban điều hành

STT	Họ và tên	Chức danh	Số cổ phần sở hữu	Tỷ lệ sở hữu cổ phần
1	Nguyễn Đình Khải	Tổng giám đốc	1.194.940	13,89%
2	Trần Thị Hà Thu	Kế toán trưởng	5.060	0,06%

#### b. Số lượng cán bộ công nhân viên và chính sách với người lao động

Tại thời điểm 31/12/2021, tổng số cán bộ công nhân viên của Công ty là 303 người, trong đó:

STT	Phân loại theo trình độ	Số lượng lao động	Chiếm tỷ lệ (%)
1	Thạc sĩ	2	0,66%
2	Đại học	91	30%
2	Cao đẳng	33	10,89%
53	Trung cấp	124	40,92%
4	Sơ cấp, lao động phổ thông	53	17,53%
	<b>Tổng số</b>	<b>303</b>	<b>100%</b>

#### Chính sách với người lao động

##### ⌘ Chế độ làm việc

Thời gian làm việc: Công ty tổ chức làm việc 8h/ngày và 48h/tuần, nghỉ trưa 1h.

Đối với công nhân trực tiếp sản xuất. Nếu thực hiện chế độ ngày làm việc 3 ca, mỗi ca không quá 8 giờ và được nghỉ ít nhất 12 giờ trước khi làm ca tiếp theo.

Đối với lái xe chế độ làm việc không ổn định thì tùy theo kế hoạch công việc của phòng, mà sắp xếp đề người lao động làm việc, tối đa làm thêm không quá 4h/ngày.

Các trường hợp lao động làm việc trong điều kiện nặng nhọc, độc hại thì thời gian làm việc nghỉ ngơi được thực hiện theo quy định của Nhà nước.

Khi có yêu cầu đột xuất về tiến độ sản xuất, kinh doanh các nhân viên của Công ty có trách nhiệm làm thêm giờ. Công ty đảm bảo quyền lợi của người lao động theo quy định của nhà nước và có chế độ đãi ngộ thỏa đáng.

Thời gian nghỉ ốm, nghỉ thai sản, nghỉ phép đảm bảo đúng theo quy định của Bộ Luật lao động.

Điều kiện làm việc: người lao động được trang bị đầy đủ các phương tiện để làm việc như: bảo hộ lao động, máy móc, trang thiết bị phục vụ sản xuất... Văn phòng, nhà xưởng khang trang, sạch sẽ.

##### ⌘ Chính sách tuyển dụng, đào tạo

Công ty chú trọng công tác tuyển dụng và đào tạo; coi yếu tố con người là giá trị cốt lõi tạo nên sự phát triển của doanh nghiệp. Dựa trên những yêu cầu và đòi hỏi trong hoạt động sản xuất

kinh doanh mà công ty tuyển dụng nguồn nhân sự phù hợp và đáp ứng được yêu cầu của công việc

Đối với nhân sự mới : trước khi vào làm việc, người lao động được đào tạo kiến thức an toàn vệ sinh lao động, công tác phòng chống cháy nổ. Riêng đối với người trực tiếp sản xuất được đào tạo kiến thức về GMP.

Trong quá trình làm việc, người lao động được hướng dẫn, đào tạo kiến thức chuyên môn để nâng cao tay nghề. Đối với công nhân được, Công ty tổ chức đào tạo, kiểm tra trước khi tổ chức thi lên bậc lương.

☞ *Chính sách lương thưởng, phúc lợi và bảo hiểm xã hội*

Công ty thực hiện chính sách trả lương và đóng bảo hiểm xã hội theo quy định của Bộ Luật lao động hiện hành. Tùy vào từng trường hợp người lao động mà có chính sách trả lương riêng đảm bảo quyền lợi của người lao động.

Hàng năm Công ty thực hiện chính sách thưởng cho người lao động theo kết quả hoạt động 6 tháng đầu năm và cả năm theo tiêu chí bình bầu A+, A, B, C. Công ty lập hội đồng xét thưởng để đảm bảo sự công bằng và đảm bảo quyền lợi tối đa cho người lao động. Các ngày lễ tết trong năm, người lao động đều được thưởng, mức thưởng phụ thuộc vào tình hình hoạt động sản xuất kinh doanh tại từng thời điểm.

### 3. Tình hình đầu tư

Trong năm 2021, Công ty đã hoàn tất việc xây dựng trụ sở làm việc cho Chi nhánh Đà Nẵng và chi nhánh đã được đi vào hoạt động nhằm phát triển thị trường miền Trung.

### 4. Tình hình tài chính

Chỉ tiêu	Năm 2020	Năm 2021	Tỷ lệ 2021/2020
Tổng giá trị tài sản	441.359.051.536	443.792.007.742	100,55%
Doanh thu thuần	395.721.424.393	381.076.928.787	96,3%
Lợi nhuận từ hoạt động kinh doanh	142.427.225.662	116.362.583.565	81,7%
Lợi nhuận khác	532.406.585	125.434.311	23,55%
Lợi nhuận trước thuế	142.959.632.247	116.488.017.876	81,48%
Lợi nhuận sau thuế	114.060.508.657	92.927.042.977	81,47%
Tỷ lệ trả cổ tức	80%	60%	75%

#### b. Các chỉ tiêu tài chính chủ yếu

STT	Chỉ tiêu	Đơn vị	Năm 2020	Năm 2021
1	Chỉ tiêu về khả năng thanh toán			
	- Hệ số thanh toán ngắn hạn: (TS ngắn hạn/Nợ ngắn hạn)	Lần	2.68	3.21
	- Hệ số thanh toán nhanh: (TS ngắn hạn – Hàng tồn kho)/Nợ ngắn hạn	Lần	2.09	2.38
2	Chỉ tiêu về cơ cấu vốn			
	- Hệ số Nợ/Tổng tài sản	%	21.50	17.78%
	- Hệ số Nợ/Vốn chủ sở hữu	%	27.40	21.63%
3	Chỉ tiêu về năng lực hoạt động			

	- Vòng quay hàng tồn kho: (Giá vốn hàng bán/Hàng tồn kho bình quân)	Lần	2.17	1.95
	- Vòng quay tổng tài sản: (Doanh thu thuần/Tổng tài sản bình quân)	Lần	0.98	0.86
4	Chỉ tiêu về khả năng sinh lời			
	- Hệ số Lợi nhuận sau thuế/Doanh thu thuần	%	28,82	24.39%
	- Hệ số Lợi nhuận sau thuế/Vốn chủ sở hữu	%	32,92	25.47%
	- Hệ số Lợi nhuận sau thuế/Tổng tài sản	%	28,14	21.00%
	- Hệ số Lợi nhuận từ hoạt động kinh doanh/Doanh thu thuần	%	35,99	30.54%

## 5. Cơ cấu cổ đông, thay đổi vốn đầu tư của chủ sở hữu

### a. Cổ phần

- Tổng số cổ phần: 8.600.000 cổ phần
- Loại cổ phần: cổ phần phổ thông
- Số lượng cổ phần chuyển nhượng tự do: 8.600.000 cổ phần
- Số lượng cổ phần bị hạn chế: 0 cổ phần

### b. Cơ cấu cổ đông

Danh mục	Số cổ phần	Tỷ lệ (%)
<b>Tổng số cổ phần</b>	<b>8.600.000</b>	<b>100</b>
<b>1. Theo tỷ lệ sở hữu</b>		
- Cổ đông lớn (Sở hữu trên 5%)	4.954.094	57,6
- Cổ đông nhỏ (Sở hữu dưới 5%)	3.645.906	42,4
<b>2. Theo loại hình sở hữu</b>		
- Cổ đông tổ chức	2.574.330	29,93%
- Cổ đông cá nhân	6.025.670	70,07%
<b>3. Theo trong và ngoài nước</b>		
- Cổ đông trong nước	8.443.345	98,18%
- Cổ đông nước ngoài	156.655	1,82%
<b>4. Theo nhà nước và cổ đông khác</b>		
- Cổ đông nhà nước	0	0
- Cổ đông khác	8.600.000	100%

## 6. Báo cáo tác động liên quan đến môi trường và xã hội của Công ty

### 6.1. Quản lý nguồn nguyên vật liệu

Các nguyên vật liệu sử dụng đều khoán định mức sử dụng và đăng ký chỉ tiêu giảm hao hụt do không phù hợp. Bên cạnh đó, trước khi nhập kho các nguyên vật liệu đều được kiểm tra nghiêm ngặt đảm bảo nguyên vật liệu đầu vào đạt chất lượng tốt nhất.

### 6.2. Tiêu thụ năng lượng

Chi phí năng lượng ảnh hưởng trực tiếp đến chi phí hoạt động kinh doanh của doanh nghiệp. Chính vì vậy tiết kiệm năng lượng là mục tiêu hàng đầu của Dược phẩm Tw3 nhằm đem lại lợi



nhuận cao hơn. Công ty luôn nhắc nhở người lao động phải tiết kiệm năng lượng, sử dụng một cách phù hợp và đúng lúc, đúng chỗ; tắt khi không sử dụng.

#### Sử dụng điện cho hoạt động sản xuất và sinh hoạt

Năm 2021, tổng tiền điện sử dụng cho hoạt động sản xuất và sinh hoạt của Công ty là 3 tỷ đồng tăng 5% so với năm 2020.

Bảng tiêu thụ điện năng năm 2020, 2021

Chỉ tiêu	Năm 2020	Năm 2021
	(Triệu VNĐ)	(Triệu VNĐ)
Điện	2.855	3.000

#### Sử dụng than để đốt lò hơi

Tổng lượng than tiêu thụ trong năm 2021 là 358m<sup>3</sup> tương đương với 1.279 triệu đồng.

Bảng sử dụng lượng than từ năm 2019 – 2021

Chỉ tiêu	Đơn vị	2019		2020		2021	
		Lượng sử dụng	Thành tiền (Triệu đồng)	Lượng sử dụng	Thành tiền (Triệu đồng)	Lượng sử dụng	Thành tiền (Triệu đồng)
Than kíp lê	Tấn	247	803	329	1007	358	1279

### 6.3. Tiêu thụ nước

#### Nguồn nước

Nguồn nước mà các nhà máy đang sử dụng là nguồn nước thủy cục được cung cấp bởi Công ty cổ phần kinh doanh nước sạch số 2 Hải Phòng.

#### Khối lượng tiêu thụ nước tại Nhà máy Nam Sơn

Năm 2021, Tổng lượng nước tiêu thụ trong quá trình sản xuất tại Nhà máy Nam Sơn là 35.702m<sup>3</sup> giảm 12,32% so với năm 2020.

Bảng thống kê lượng nước tiêu thụ năm 2020, 2021

Chỉ tiêu	Năm 2020		Năm 2021	
	Tiêu thụ (m <sup>3</sup> )	Thành tiền (Triệu đồng)	Tiêu thụ (m <sup>3</sup> )	Thành tiền (Triệu đồng)
Nước	40.717,6	472,82	35.702	642,6

#### 6.4 Tuân thủ pháp luật về bảo vệ môi trường

Năm 2021, Công ty không vi phạm các quy định của pháp luật về môi trường.

#### 6.5. Chính sách liên quan đến người lao động

a. Tổng số lượng lao động tại ngày 31/12/2021 của Công ty là 303 người với mức thu nhập bình quân đầu người là 16,3 triệu đồng/tháng.

b. Chính sách lao động nhằm đảm bảo sức khỏe, an toàn và phúc lợi của người lao động

#### Quan hệ lao động

Mối quan hệ giữa Công ty và người lao động được xây dựng trên tinh thần tự nguyện phù hợp với Luật pháp Việt Nam.

- Tất cả người lao động đều được ký hợp đồng lao động theo quy định của pháp luật, được tham gia bảo hiểm y tế, bảo hiểm xã hội.
- Hằng năm, người lao động được khám bệnh miễn phí để đảm bảo sức khỏe khi làm việc.
- Công ty Cổ phần Dược phẩm Trung Ương 3 cam kết không sử dụng lao động trẻ em.
- Thỏa ước lao động tập thể được áp dụng trong toàn bộ cán bộ công nhân viên trong công ty.

#### An toàn vệ sinh lao động

Công ty Cổ phần Dược phẩm Trung Ương 3 tiếp tục duy trì các hoạt động để đảm bảo an toàn lao động như:

- 100% người lao động được trang bị bảo hộ lao động và được tập huấn về vệ sinh an toàn lao động trước khi bắt đầu vào làm việc tại Công ty. Việc cấp phát bảo hộ lao động cho người lao động được thực hiện theo đúng quy trình, tiến độ, đúng định mức đã xây dựng. Các thiết bị bảo hộ lao động đều được kiểm tra cẩn thận, đảm bảo chất lượng trước khi nhập kho hoặc bàn giao cho người lao động.

- Công tác kiểm tra an toàn lao động được bộ phận chuyên trách là Ban An toàn thực hiện hàng ngày (gồm ATLĐ, PCCC, MT). Khi phát sinh các yếu tố nguy hiểm, Ban an toàn sẽ thông báo ngay tới các đơn vị liên quan để khắc phục kịp thời. Bên cạnh đó, hàng tháng, Công ty đều tiến hành kiểm tra công tác an toàn lao động trong toàn Công ty. Đến thời điểm hiện tại không phát sinh bất kỳ vấn đề nghiêm trọng nào về ATLĐ.

- Nhằm nâng cao ý thức bảo vệ an toàn về người và tài sản, Công ty đã tổ chức các đợt huấn luyện chuyên đề nhằm trang bị cho người lao động kỹ năng ứng phó với tình huống khẩn cấp về ATLĐ-MT-PCCC gồm:

- + Tập huấn về phòng chống cháy nổ
- + Tập huấn ứng phó chảy tràn hóa chất
- + Tập huấn sơ cứu ban đầu cho đội sơ cứu viên cơ sở
- + Cử cán bộ phụ trách an toàn tham gia khóa đào tạo giảng viên huấn luyện an toàn theo quy định.

### **Bảo hiểm cho người lao động**

Công ty tiếp tục thực hiện các gói bảo hiểm y tế cho người lao động theo đúng quy định của Luật pháp Việt Nam nhằm mang đến cho người lao động những điều kiện tốt nhất. Bên cạnh đó, 100% người lao động trong công ty được mua bảo hiểm tai nạn 24/24h.

### **Hoạt động chăm sóc sức khỏe**

Các hoạt động hỗ trợ về chăm sóc và đảm bảo sức khỏe cho cán bộ công nhân viên tiếp tục được duy trì trong năm 2021:

- Tổ chức và cung cấp các bữa ăn đảm bảo dinh dưỡng và vệ sinh an toàn thực phẩm. Thực phẩm chế biến đồ ăn đều được cung cấp từ các đơn vị uy tín, đảm bảo thực phẩm luôn tươi ngon. Bên cạnh đó, quá trình sơ chế thức ăn đảm bảo tuân thủ quy tắc bếp ăn một chiều để thực phẩm không bị nhiễm khuẩn.

- Chương trình khám sức khỏe định kỳ cho người lao động được thực hiện 1 năm 1 lần.

### **Tổ chức công đoàn**

Công đoàn là tổ chức đại diện cho quyền lợi và lợi ích của người lao động, được Công ty tổ chức ở tất cả các đơn vị hoạt động. Người lao động được khuyến khích và tạo mọi điều kiện tốt nhất để tham gia công đoàn.

#### *Cơ chế ghi nhận thông tin*

Người lao động có thể đưa ra khiếu nại của bản thân thông qua công đoàn cơ sở tại đơn vị. Sau đó công đoàn cơ sở báo cáo lên công đoàn Công ty.

#### *Cơ chế giải quyết các tranh chấp lao động*

Cơ chế giải quyết các tranh chấp lao động được Công ty xác lập thành quy định chính thức và phổ biến đến toàn bộ nhân viên. Việc giải quyết luôn đảm bảo có sự tham gia của Công đoàn để đảm bảo tính công bằng, minh bạch. Hội đồng hòa giải của Công ty được thiết lập theo quy định của pháp luật và có sự tham gia của cả đại diện người sử dụng lao động và đại diện cho người lao động.

### **Công bằng thù lao cho nam và nữ**

Công ty có chế độ đối xử và đãi ngộ công bằng với tất cả người lao động. Chính sách về tiền lương, thu nhập cho nhân viên luôn được xem xét và cập nhật để đảm bảo luôn duy trì được các giá trị. Tùy vào từng trường hợp người lao động mà có chính sách trả lương riêng đảm bảo quyền lợi của người lao động.

Chính sách tiền lương, thu nhập của Công ty được xây dựng phù hợp với giá trị tạo ra của từng vị trí công việc. Tại Công ty, không có sự khác biệt về chính sách tiền lương, thu nhập giữa nam và nữ.

Hàng năm Công ty thực hiện chính sách thưởng cho người lao động theo kết quả hoạt động 6 tháng đầu năm và cả năm theo tiêu chí bình bầu A+ABC. Công ty lập hội đồng xét thưởng để đảm bảo sự công bằng và đảm bảo quyền lợi tối đa cho người lao động. Các ngày lễ tết trong năm, người lao động đều được thưởng, mức thưởng phụ thuộc vào tình hình hoạt động sản xuất kinh doanh tại từng thời điểm.

### c. Hoạt động đào tạo người lao động

Công ty chú trọng công tác tuyển dụng và đào tạo; coi yếu tố con người là giá trị cốt lõi tạo nên sự phát triển của doanh nghiệp. Dựa trên những yêu cầu và đòi hỏi trong hoạt động sản xuất kinh doanh mà công ty tuyển dụng nguồn nhân sự phù hợp và đáp ứng được yêu cầu của công việc.

Đối với nhân sự mới: trước khi vào làm việc, người lao động được đào tạo kiến thức an toàn vệ sinh lao động, công tác phòng chống cháy nổ. Riêng đối với người trực tiếp sản xuất được đào tạo kiến thức về GMP.

Trong quá trình làm việc, người lao động được hướng dẫn, đào tạo kiến thức chuyên môn để nâng cao tay nghề. Đối với công nhân dục, Công ty tổ chức đào tạo, kiểm tra trước khi tổ chức thi lên bậc lương.

### 6.6. Báo cáo liên quan đến trách nhiệm đối với cộng đồng

Năm 2021, Công ty Cổ phần Dược phẩm Trung ương 3 đã ủng hộ 100.000.000 đồng cho Quỹ vắc xin của Việt Nam.

## III. BÁO CÁO VÀ ĐÁNH GIÁ CỦA BAN TỔNG GIÁM ĐỐC

### 1. Đánh giá kết quả hoạt động sản xuất kinh doanh so với kế hoạch và so với cùng kỳ

Chỉ tiêu	Thực hiện		Kế hoạch năm 2021 (ĐVT: tỷ đồng)	Tỷ lệ TH/KH năm 2021 (%)	Thực hiện của năm 2021/2020 (%)
	Năm 2020 (ĐVT: tỷ đồng)	Năm 2021 (ĐVT: tỷ đồng)			
Tổng doanh thu	395,721	381	420	90,71%	96,28%
Tổng lợi nhuận kế toán trước thuế	142,959	116,488	72	161,79%	81,48%

Năm 2021 là một năm Dược phẩm Trung ương 3 đối diện với nhiều khó khăn, nguyên nhân đến từ:

- Ảnh hưởng của dịch bệnh Covid 19 làm nhu cầu khám chữa bệnh của người dân giảm nên kênh bán hàng theo hình thức đấu thầu không hiệu quả.
- Giá nguyên vật liệu tăng cao.
- Các quy định về giãn cách xã hội làm ảnh hưởng lớn hoạt động bán hàng.

### 2. Tình hình tài chính

Dược phẩm Tw3 luôn thực hiện nghiêm chỉnh các quy định của Nhà nước về chế độ hạch toán kế toán. Năm 2021, Công ty đã kiểm soát dòng tiền, nguồn tiền, tài sản hiệu quả không để xảy ra thất thoát; nguồn vốn, tài sản của Công ty được bảo toàn.

### 3. Kế hoạch phát triển trong tương lai

- Thành lập thêm các chi nhánh tại các địa bàn kinh doanh thuộc khu vực Tây Nam Bộ, Tây Nguyên, Bắc miền Trung.
- Tập trung nghiên cứu và phát triển sản phẩm mới.
- Khai thác tối đa công suất hoạt động của các nhà máy.

#### 4. Báo cáo đánh giá liên quan đến trách nhiệm về môi trường và xã hội của Công ty

##### 4.1. Xử lý nước thải

- Công trình xử lý: Hệ thống xử lý nước thải công suất 60m<sup>3</sup>/ ngày đêm
- Lượng nước thải phát sinh (tính trung bình theo năm 2021): 54,8 m<sup>3</sup>/ngày đêm.
- Kết quả quan trắc nước thải:

TT	Ký hiệu điểm quan trắc	Ký hiệu mẫu	Nhóm thông số						Giá trị QCVN/TCVN hiện hành
			Thông số	Đơn vị đo	Giá trị đo				QCVN 40:2011/BTNMT (Cột B)
					Đợt 1	Đợt 2	Đợt 3	Đợt 4	
1	Nước thải tại hố ga cuối cùng của Công ty ra ngoài môi trường khu vực	NT1	pH	-	6,82	7,3	7,05	7,41	6-9
			Nhiệt độ	°C	25,6	26	27,6	23,5	40
			Mùi	-	Có mùi nhẹ	Không khó chịu	Không có mùi khó chịu		-
			Màu	Pt-Co/l	18	44	7,22	49,29	50
			TSS	mg/l	16	48	16	44	49,5
			COD	mg/l	45,5	66	12,57	66,4	74,25
			BOD5	mg/l	28,6	28,6	6,06	28,2	29,7
			Amoni	mg/l	1,4	2,8	<0,011	0,34	4,95
			Clo dư	mg/l	0,78	<0,2	<0,026	0,09	0,99
			Tổng N	mg/l	18,4	4,48	20	16,53	19,8
			Tổng P	mg/l	2,22	1,35	4	0,487	3,96
			Xianua	mg/l	KPH(LOD=0,003)	<0,004	<0,016	<0,016	0,0693
			As	mg/l	KPH(LOD=0,0005)	0,004	<0,00156	0,0062	0,0495
			Hg	mg/l	KPH(LOD=0,0002)	<0,0002	<0,0012	<0,0012	0,00495
			Pb	mg/l	KPH(LOD=0,002)	0,003	<0,0263	<0,0263	0,099
			Cd	mg/l	KPH(LOD=0,012)	0,002	<0,01	<0,01	0,0495
			Dầu mỡ khoáng	mg/l	0,32	<0,3	1	1,6	4,95
			Tổng Phenol	mg/l	KPH(LOD=0,0015)	<0,001	<0,003	<0,003	0,099
Coliforms	MNP/100 ml	2100	2300	9	1500	3.000			

11/01/2022

- Kết luận: Căn cứ theo kết quả quan trắc mẫu nước thải tại hố ga thu gom cuối cùng, nồng độ các chỉ tiêu phân tích đều thấp hơn QCVN 40:2011/BTNMT (Cột B).

**4.2. Xử lý khí thải**

- Tại xưởng sản xuất bố trí đầy đủ hệ thống thông gió tự nhiên và cưỡng bức (quạt hút).
- Kết quả quan trắc khí thải:

TT	Ký hiệu điểm quan trắc	Ký hiệu mẫu	Nhóm thông số						Giá trị QCVN/TCVN hiện hành
			Thông số	Đơn vị đo	Giá trị đo				QCVN 19:2009/BTNMT; QCVN 20:2009/BTN
					T4	T6	T9	T12	
1	Ống khói tháp xử lý dầu xoa	KT1	Nhiệt độ	°C	25,9	35,6	-	25,5	-
			Lưu lượng	m <sup>3</sup> /h	2.211	859	-	2.154	-
			Bụi	mg/Nm <sup>3</sup>	KPH (LOD=20)	<2	-	KPH (LOD=20)	200
			SO <sub>2</sub>	mg/Nm <sup>3</sup>	0	<3,4	-	0	500
			CO	mg/Nm <sup>3</sup>	0	<20	-	0	1000
			NO <sub>x</sub>	mg/Nm <sup>3</sup>	0	<5	-	0	850
2	Ống khói nồi hơi	KT2	Nhiệt độ	°C	33	36,2	77	56,7	-
			Lưu lượng	m <sup>3</sup> /h	1.983	949	2.600	2.021	-
			Bụi	mg/Nm <sup>3</sup>	KPH (LOD=20)	<2	78,94	KPH (LOD=20)	200
			SO <sub>2</sub>	mg/Nm <sup>3</sup>	0	<3,4	47,2	0	500
			CO	mg/Nm <sup>3</sup>	0	<20	495,9	0	1000
			NO <sub>x</sub>	mg/Nm <sup>3</sup>	0	<5	47	0	850
3	Ống thoát khí thải phòng kiểm tra chất lượng.	KT3	Nhiệt độ	°C	27,8	35,8	36	30	-
			Lưu lượng	m <sup>3</sup> /h	2.398	884	1.900	2.386	-
			Bụi	mg/Nm <sup>3</sup>	KPH (LOD=20)	<2	39,62	KPH (LOD=20)	200
			SO <sub>2</sub>	mg/Nm <sup>3</sup>	0	<3,4	31,4	0	500
			CO	mg/Nm <sup>3</sup>	0	<20	27,4	0	1000
			NO <sub>x</sub>	mg/Nm <sup>3</sup>	0	<5	30,1	0	850
			HCl	mg/Nm <sup>3</sup>	KPH (LOD=0,5)	<0,4	2,806	KPH (LOD=0,5)	50
			H <sub>2</sub> SO <sub>4</sub>	mg/Nm <sup>3</sup>	KPH (LOD=1)	<1,3	11,49	KPH (LOD=1)	50
			Cloroform	mg/Nm <sup>3</sup>	KPH (LOD=0,5)	<1,38	0,24	KPH (LOD=0,5)	240
			Ethanol	mg/Nm <sup>3</sup>	KPH (LOD=0,1)	<0,215	0,251	KPH (LOD=0,1)	-
			Ethyl Acetat	mg/Nm <sup>3</sup>	KPH (LOD=2)	<0,13	0,21	KPH (LOD=2)	1400

		Methanol	mg/Nm <sup>3</sup>	KPH (LOD=0,5)	<0,2	<0,05	KPH (LOD=0,5)	260
		Toluen	mg/Nm <sup>3</sup>	KPH (LOD=0,5)	<0,02	0,19	KPH (LOD=0,5)	750

- *Kết luận:* Căn cứ theo kết quả quan trắc 3 mẫu khí tại công ty cho thấy: nồng độ các chỉ tiêu phân tích đều thấp hơn tiêu chuẩn hiện hành tại QCVN 19:2009/BTNMT; QCVN 20:2009/BTNMT.

**4.3. Xử lý không khí**

- Tại xưởng sản xuất bố trí đầy đủ hệ thống điều hòa không khí, lọc gió trung tâm, đảm bảo môi trường làm việc và thải không khí ra bên ngoài đạt tiêu chuẩn.

- Kết quả quan trắc môi trường không khí tại các nhà xưởng:

TT	Ký hiệu điểm quan trắc	Ký hiệu mẫu	Nhóm thông số					Giá trị QCVN/TCVN hiện hành	
			Thông số	Đơn vị đo	Giá trị đo				
					T4	T6	T9		T12
1	Phòng dập viên	K1	Nhiệt độ	°C	26,1	30,2	27,8	23,3	18-32
			Độ ẩm	%RH	71,3	57,4	62,3	55,9	40-80
			Tốc độ gió	m/s	0,2	0,4	0,2	0,1	0,2-1,5
			Tiếng ồn	dBA	68,7	83,9	83,2	87,8	85
			Bụi lơ lửng	mg/m <sup>3</sup>	0,012	0,115	0,047	KPH (LOD=0,01)	8
2	Phòng đóng nang	K2	Nhiệt độ	°C	25,5	30,3	-	23,2	18-32
			Độ ẩm	%RH	67,8	57,5	-	54,3	40-80
			Tốc độ gió	m/s	0,3	0,4	-	0,15	0,2-1,5
			Tiếng ồn	dBA	73,3	84,6	-	62,7	85
			Bụi lơ lửng	mg/m <sup>3</sup>	0,013	0,123	-	KPH (LOD=0,01)	8
3	Phòng ép vỉ	K3	Nhiệt độ	°C	26,7	30,1	27,8	23,2	18-32
			Độ ẩm	%RH	56,5	56,8	62,3	62,5	40-80
			Tốc độ gió	m/s	0,3	0,4	0,2	0,1	0,2-1,5
			Tiếng ồn	dBA	72,7	84,4	76,2	81,7	85
			Bụi lơ lửng	mg/m <sup>3</sup>	0,011	0,137	0,046	KPH (LOD=0,01)	8
4	Phòng pha chế thuốc nước	K4	Nhiệt độ	°C	26,5	28,3	28,1	23,4	18-32
			Độ ẩm	%RH	60,7	54,6	62,1	59,1	40-80
			Tốc độ gió	m/s	0,3	0,7	0,2	0,1	0,2-1,5
			Tiếng ồn	dBA	68,9	81,1	68,2	71,2	85

			Bụi lơ lửng	mg/m <sup>3</sup>	0,014	0,115	0,052	KPH (LOD=0,01)	8
5	Phòng kiểm tra chất lượng	K5	Nhiệt độ	°C	26,5	28,1	28,2	23,4	18-32
			Độ ẩm	%RH	66,5	69,4	62	66,4	40-80
			Tốc độ gió	m/s	0,3	0,4	0,2	0,2	0,2-1,5
			Tiếng ồn	dBA	67,8	63,3	65,7	67,3	85
			Bụi lơ lửng	mg/m <sup>3</sup>	0,02	0,119	0,044	KPH (LOD=0,01)	8
			SO <sub>2</sub>	mg/m <sup>3</sup>	0,011	0,04	0,034	KPH (LOD=0,01)	10
			NO <sub>2</sub>	mg/m <sup>3</sup>	0,012	0,05	0,022	KPH (LOD=0,008)	10
			CO	mg/m <sup>3</sup>	KPH (LOD=4)	<5,08	<2,68	KPH (LOD=4)	40
			HCl	mg/m <sup>3</sup>	KPH (LOD=0,003)	<0,003	0,232	KPH (LOD=0,03)	7,5
			H <sub>2</sub> SO <sub>4</sub>	mg/m <sup>3</sup>	KPH (LOD=0,002)	<0,003	<0,005	KPH (LOD=0,02)	2
			Cloroform	mg/m <sup>3</sup>	KPH (LOD=0,01)	0,003	KPH	0,02	20
			Ethanol	mg/m <sup>3</sup>	0,019	0,007	KPH	KPH (LOD=0,015)	3000
			Methanol	mg/m <sup>3</sup>	0,009	0,006	KPH	KPH (LOD=0,015)	100
			Toluen	mg/m <sup>3</sup>	0,008	0,35	<0,0515	KPH (LOD=0,002)	300
			n-Butanol	mg/m <sup>3</sup>	0,21	0,005	KPH	KPH (LOD=0,015)	150
n-Hexan.	mg/m <sup>3</sup>	KPH (LOD=0,05)	0,002	<0,044	KPH (LOD=0,05)	90			
6	Phòng chiết xuất	K6	Nhiệt độ	°C	25,4	29,2	28,9	23,3	18-32
			Độ ẩm	%RH	68,7	55,3	61,5	59,4	40-80
			Tốc độ gió	m/s	0,4	0,5	0,2	0,15	0,2-1,5
			Tiếng ồn	dBA	72,1	71,7	67,2	73,2	85
			Bụi lơ lửng	mg/m <sup>3</sup>	0,015	0,116	0,055	KPH (LOD=0,01)	8
7	Phòng cao xoa	K7	Nhiệt độ	°C	26,2	28,1	-	23,5	18-32
			Độ ẩm	%RH	71,2	62,3	-	58,6	40-80
			Tốc độ gió	m/s	0,3	0,6	-	0,3	0,2-1,5
			Tiếng ồn	dBA	71	63,8	-	71,3	85
			Bụi lơ lửng	mg/m <sup>3</sup>	0,012	0,141	-	KPH (LOD=0,01)	8
8	Phòng pha chế hoàn mềm	K8	Nhiệt độ	°C	24,8	28,2	28,2	24,2	18-32
			Độ ẩm	%RH	68,5	56,4	62,1	59,4	40-80

			Tốc độ gió	m/s	0,3	0,5	0,2	0,1	0,2-1,5
			Tiếng ồn	dBA	70,8	65,3	65,8	73,1	85
			Bụi lơ lửng	mg/m <sup>3</sup>	0,011	0,113	0,043	KPH (LOD=0,01)	8
9	Phòng pha dịch bao	K9	Nhiệt độ	°C	25,7	28,3	-	23,9	18-32
			Độ ẩm	%RH	69,7	50,4	-	59,4	40-80
			Tốc độ gió	m/s	0,4	0,6	-	0,1	0,2-1,5
			Tiếng ồn	dBA	65,7	62,5	-	70,4	85
			Bụi lơ lửng	mg/m <sup>3</sup>	0,011	0,122	-	KPH (LOD=0,01)	8
			Ethanol	mg/m <sup>3</sup>	0,026	0,006	-	KPH (LOD=0,015)	3000

- Kết luận: Căn cứ theo kết quả quan trắc các mẫu không khí tại công ty cho thấy: nồng độ các chỉ tiêu phân tích đều thấp hơn tiêu chuẩn hiện hành tại QCVN 24:2016/BYT, QCVN 26:2016/BYT, QCVN 02:2019/BYT, QCVN 03:2019/BYT.

### 5. Đánh giá liên quan đến vấn đề người lao động

- Lực lượng lao động của Công ty được trẻ hóa và có trình độ là động lực lớn cho sự phát triển lâu dài của Công ty.
- Trước khi vào làm việc, 100% lao động được đào tạo lại.
- Trong năm 2021, Công ty không có phát sinh trường hợp vi phạm quy định, quy chế làm việc của Công ty.
- Mặc dù năm 2021 là một năm khó khăn và đầy biến động nhưng việc làm cho người lao động vẫn được đảm bảo.

### 6. Đánh giá liên quan đến trách nhiệm của doanh nghiệp đối với cộng đồng địa phương

- Chiến lược phát triển bền vững của Dược phẩm Trung Ương 3 được xây dựng dựa trên sự đảm bảo hài hòa của ba yếu tố là phát triển kinh tế, hỗ trợ cộng đồng và bảo vệ môi trường. Dược phẩm Trung Ương 3 luôn đặt yếu tố con người là yếu tố then chốt trong định hướng phát triển bền vững. Dược phẩm Trung Ương 3 luôn chú trọng đầu tư phát triển nguồn nhân lực đặc biệt là thế hệ trẻ kế cận cho tương lai.
- Năm 2021, Công ty đã tặng 2000 chai thuốc ho Vihodan cho Sở y tế Hải Phòng để phòng chống dịch và cho người nhà CBCNV không may mắc Covid – 19.

## IV. ĐÁNH GIÁ CỦA HỘI ĐỒNG QUẢN TRỊ VỀ HOẠT ĐỘNG CỦA CÔNG TY

### 1. Đánh giá của Hội đồng Quản trị về các mặt hoạt động của Công ty

#### 1.1. Công tác sản xuất – vật tư – tiêu thụ sản phẩm

Công ty đã tích cực chủ động trong công tác cung ứng vật tư, sản xuất và tiêu thụ sản phẩm. Tiếp tục thực hiện quảng cáo một số sản phẩm trên các phương tiện truyền thông. Năm 2021 là một năm nhiều thách thức đối với ngành dược do ảnh hưởng từ dịch bệnh.

Cả 3 chi nhánh (Hải Phòng, Hà Nội, Hồ Chí Minh) có hệ thống bán hàng tốt. Chi nhánh Đà Nẵng hoàn thành việc xây dựng và bắt đầu đi vào hoạt động.

#### 1.2. Công tác đảm bảo chất lượng – kiểm tra chất lượng - nghiên cứu phát triển

Kiên định thực hiện chiến lược sản xuất, tiêu thụ sản phẩm có chất lượng tốt, giá cả hợp lý gắn với thương hiệu TW3 và chiến lược ổn định, phát triển lâu dài của Công ty đã tiếp tục tạo được niềm tin cho khách hàng.

15/02/2022  
 KPH  
 (LOD=0,01)  
 KPH  
 (LOD=0,015)



Thực hiện nghiêm túc đầy đủ quy trình sản xuất, thường xuyên kiểm tra giám sát việc thực hiện quy trình quy phạm trong sản xuất, việc chấp hành các quy chế trong bảo quản, tồn trữ và lưu thông.

Kiểm tra 100% nguyên vật liệu, hàng hóa nhập kho và thành phẩm xuất xưởng, thường xuyên kiểm tra kiểm soát việc thực hiện quy trình quy phạm nhằm mục đích ổn định và nâng cao chất lượng sản phẩm.

Công tác nghiên cứu phát triển được xác định là nhiệm vụ đặc biệt quan trọng trong chiến lược lâu dài, bền vững của Công ty.

### 1.3. Công tác tài chính – đầu tư

Công tác hạch toán quản trị, hạch toán kế toán thực hiện kịp thời và chính xác là cơ sở để điều hành sản xuất và kinh doanh hiệu quả.

Thực hiện nghiêm chỉnh quy định của Nhà nước về chế độ hạch toán kế toán. Năm 2021, Công ty đã tiến hành kiểm toán báo cáo tài chính theo quy định của pháp luật và nghị quyết Đại hội đồng cổ đông 2021 đề ra. Kết quả hạch toán sản xuất kinh doanh năm 2021 đã bảo toàn và bổ sung vốn Công ty.

### 1.4. Công tác tổ chức nhân sự

Tuyển dụng, đào tạo, quản lý nhân lực từng bước đáp ứng yêu cầu hoạt động SXKD của Công ty. Thực hiện đầy đủ chế độ chính sách đối với người lao động theo quy định của luật lao động. Công tác an ninh chính trị, an toàn trật tự trong công ty được bảo đảm.

### 1.5. Trách nhiệm đối với môi trường và xã hội

- Công ty Cổ phần Dược phẩm Trung Ương 3 đã thực hiện tốt công tác bảo vệ môi trường trong hoạt động sản xuất kinh doanh. Hàng năm, định kỳ hàng quý Công ty thực hiện việc quan trắc môi trường theo đúng các quy định của pháp luật.

- CBCNV Công ty luôn đề cao tinh thần “Lá lành đùm lá rách”, “Tương thân tương ái” trợ giúp đồng bào gặp khó khăn khi xảy ra thiên tai, dịch bệnh.

## 2. Đánh giá của Hội đồng Quản trị về hoạt động của Tổng giám đốc Công ty

Kết quả giám sát của HĐQT với Tổng giám đốc như sau:

- Tổng giám đốc đã chủ động và nỗ lực thực hiện các nhiệm vụ và chỉ tiêu mà ĐHĐCĐ đề ra. Trong quá trình điều hành, Tổng giám đốc luôn thể hiện tinh thần trách nhiệm cao, vượt qua khó khăn để triển khai kế hoạch sản xuất kinh doanh năm 2021. Phát triển, mở rộng thị trường, tìm kiếm việc làm cho người lao động, tăng doanh thu và lợi nhuận.

- Triển khai thực hiện việc xây dựng trụ sở làm việc cho chi nhánh Đà Nẵng.

- Trong năm 2021, Tổng giám đốc đã thực hiện đầy đủ trách nhiệm báo cáo, giải trình, công bố thông tin đầy đủ, minh bạch theo đúng các quy định của pháp luật.

- Trong quá trình triển khai thực hiện khi phát sinh khó khăn trong công tác điều hành, Tổng giám đốc đã báo cáo HĐQT. Căn cứ tình hình thực tế, HĐQT đã xem xét, đánh giá để đưa ra hướng giải quyết nhanh chóng, kịp thời đảm bảo hoạt động của Công ty theo đúng định hướng.

## 3. Các kế hoạch, định hướng của Hội đồng Quản trị

Hội đồng Quản trị tiếp tục chủ trương phát triển Công ty theo định hướng phát triển bền vững dựa trên nguyên tắc cẩn trọng, hiệu quả với một số mục tiêu chính như sau:

- Phân đầu hoàn thành các chỉ tiêu, nhiệm vụ mà ĐHĐCĐ thường niên 2022 đề ra.

- Đưa chi nhánh Đà Nẵng hoạt động hiệu quả.

- Đầu tư mua đất để thành lập các chi nhánh trong tương lai, ưu tiên lựa chọn 3 khu vực:

+ Miền Tây Nam Bộ

+ Tây Nguyên

+ Bắc Miền Trung

- Tiếp tục xây dựng Công ty theo hướng phát triển, tự chủ ngày càng cao, bổ sung cơ sở vật chất các Chi nhánh của Công ty để tiếp tục mở rộng hệ thống tiêu thụ sản phẩm.

- Đầu tư xây dựng nhà xưởng nâng cao năng lực sản xuất, nghiên cứu phát triển sản phẩm, áp dụng những công cụ hiện đại và những thông lệ tốt để hoàn thiện công tác quản trị công ty.

## V. QUẢN TRỊ CÔNG TY

### 1. Hội đồng Quản trị

#### a. Thành viên và cơ cấu của Hội đồng Quản trị

Stt	Thành viên HĐQT	Chức vụ	Số cổ phần nắm giữ/ Đại diện sở hữu	Tỷ lệ sở hữu (%)
1	Ông Bùi Xuân Hương	Chủ tịch HĐQT	548.720	6,38%
2	Ông Nguyễn Đình Khải	Thành viên HĐQT kiêm Tổng giám đốc	1.194.940	13,89%
3	Ông Đinh Văn Cường	Thành viên HĐQT	479.668	5,58%
4	Ông Nguyễn Thanh Tuấn	Thành viên HĐQT	832.331	9,68%
5	Bà Nguyễn Hồng Nhung	Thành viên HĐQT		
	Tổng Công ty Dược Việt Nam – CTCP : bà Nguyễn Hồng Nhung đại diện sở hữu		1.898.435	22,075%

#### b. Các cuộc họp của Hội đồng Quản trị

Trong năm 2021, Hội đồng Quản trị có tất cả 06 cuộc họp với sự tham dự đầy đủ của các thành viên.

Nội dung và kết quả của các cuộc họp Hội đồng Quản trị:

Phiên họp		Nội dung Nghị quyết
Quý I	05/03/2021	- V/v chốt danh sách cổ đông tham dự ĐHĐCĐ thường niên năm 2021 và tạm ứng cổ tức bằng tiền năm 2020. - V/v kết quả SXKD năm 2020, thảo luận xây dựng kế hoạch SXKD năm 2021; công tác đầu tư trang thiết bị cho Nhà máy và đầu tư cơ sở vật chất CN Đà Nẵng cùng các CN khác; điều chỉnh nội dung trong “Quy chế hoạt động kinh doanh và tiêu thụ sản phẩm”.
Quý II	01/04/2021	- V/v thông qua các tài liệu trình ĐHĐCĐ thường niên năm 2021
	26/04/2021	- V/v kết quả SXKD quý I/2021 và dự toán sơ bộ kinh phí đầu tư xây dựng CN Đà Nẵng
	14/06/2021	- V/v lựa chọn đơn vị kiểm toán cho các báo cáo tài chính năm 2021 - V/v lựa chọn nhà thầu thi công và kinh phí đầu tư xây dựng trụ sở CN Đà Nẵng
Quý III	30/09/2021	- Ước kết quả SXKD 09 tháng đầu năm 2021 và các công tác đầu tư
Quý IV	10/12/2021	- Dự kiến kết quả SXKD năm 2021, chỉ tiêu dự kiến về kế hoạch SXKD năm 2022, thành lập chi nhánh Đà Nẵng, bổ nhiệm chức danh Phó Tổng giám đốc, Người phụ trách quản trị Công ty

### 2. Ban kiểm soát

Năm 2021, Ban kiểm soát đã có 02 cuộc họp được tổ chức theo đúng các quy định của Pháp luật với sự tham gia đầy đủ của các thành viên.

Nội dung và kết quả của các cuộc họp Ban kiểm soát:

7.1.3. H. K. A. R. I. P. I.

Thời gian	Nội dung
20/04/2021	<ul style="list-style-type: none"> <li>- Tổng kết hoạt động của HĐQT và ban Tổng giám đốc trong năm 2020.</li> <li>- Tổng kết tình hình hoạt động của BKS trong năm 2020.</li> <li>- Kết quả SXKD năm 2020. (Số liệu kiểm toán).</li> <li>- Kế hoạch SXKD năm 2021 và kết quả hoạt động SXKD Quý I/2021. (Tình hình kế hoạch vật tư và nhân sự trong công ty tại thời điểm)</li> <li>- Kế hoạch của BKS chuẩn bị cho ĐHĐCĐ thường niên năm 2021.</li> </ul>
28/12/2021	<ul style="list-style-type: none"> <li>- Tình hình hoạt động của HĐQT và ban Tổng giám đốc trong năm 2021.</li> <li>- Báo cáo tình hình hoạt động của BKS trong năm 2021.</li> <li>- Báo cáo kết quả hoạt động SXKD 11 tháng đã thực hiện và dự kiến kế hoạch SXKD năm 2021.</li> <li>- Báo cáo chi phí mua sắm thiết bị máy móc phục vụ sản xuất của nhà máy Trảng Duệ và chi phí xây dựng CN Đà Nẵng.</li> <li>+ Báo cáo kế hoạch vật tư, tình hình nhân sự, các chế độ khác của Công ty.</li> <li>+ Kế hoạch của BKS trong năm 2021</li> </ul>

### 3. Thù lao và các khoản lợi ích của Hội đồng quản trị, Tổng giám đốc và Ban kiểm soát

- Thù lao của Hội đồng Quản trị:

Ông Bùi Xuân Hường – Chủ tịch	: 476.190.476 VNĐ
Ông Đinh Văn Cường – Thành viên	: 380.952.381 VNĐ
Ông Nguyễn Đình Khái – Thành viên	: 380.952.381 VNĐ
Bà Nguyễn Hồng Nhung – Thành viên	: 380.952.381 VNĐ
Ông Nguyễn Thanh Tuấn – Thành viên	: 380.952.381 VNĐ

Các chi phí hoạt động của HĐQT căn cứ theo các quy chế hiện hành của Công ty.

- Thù lao của Ban kiểm soát:

Bà Trương Thị Nguyệt Hoa – Trưởng BKS	: 192.307.692 VNĐ
Ông Trần Anh Tuấn – Thành viên	: 153.846.154 VNĐ
Ông Lê Văn Hùng – Thành viên	: 153.846.154 VNĐ

- Lương, thưởng của Tổng giám đốc: 1.141.780.408 VNĐ

## VI. Báo cáo tài chính

### 1. Ý kiến của kiểm toán

Báo cáo tài chính đã phản ánh trung thực và hợp lý trên các khía cạnh trọng yếu tình hình tài chính của Công ty Cổ phần Dược phẩm Trung Ương 3 tại ngày 31/12/2021, cũng như kết quả hoạt động kinh doanh và tình hình lưu chuyển tiền tệ cho năm tài chính kết thúc cùng ngày, phù hợp với Chuẩn mực kế toán, Chế độ kế toán doanh nghiệp Việt Nam và các quy định pháp lý có liên quan đến việc lập và trình bày báo cáo tài chính.

2. Báo cáo tài chính được kiểm toán: được đính kèm báo cáo thương niên

NGƯỜI ĐẠI DIỆN THEO PHÁP LUẬT



TỔNG GIÁM ĐỐC  
Nguyễn Đình Khái

VP/G3/5/01

## MỤC LỤC

I. Thông tin chung.....	1
1. Thông tin khái quát .....	1
2. Ngành nghề và địa bàn kinh doanh.....	2
3. Thông tin về mô hình quản trị, tổ chức kinh doanh và bộ máy quản lý .....	2
4. Định hướng phát triển .....	3
5. Các rủi ro.....	4
II. Tình hình hoạt động trong năm.....	5
1. Tình hình sản xuất kinh doanh.....	5
2. Tổ chức và nhân sự .....	5
3. Tình hình đầu tư.....	6
4. Tình hình tài chính.....	6
5. Cơ cấu cổ đông, thay đổi vốn đầu tư của chủ sở hữu .....	7
6. Báo cáo tác động liên quan đến môi trường và xã hội của Công ty.....	7
III. BÁO CÁO VÀ ĐÁNH GIÁ CỦA BAN TỔNG GIÁM ĐỐC .....	10
1. Đánh giá kết quả hoạt động sản xuất kinh doanh so với kế hoạch và so với cùng kỳ .....	10
2. Tình hình tài chính .....	10
3. Kế hoạch phát triển trong tương lai .....	10
4. Báo cáo đánh giá liên quan đến trách nhiệm về môi trường và xã hội của Công ty.....	11
5. Đánh giá liên quan đến vấn đề người lao động.....	15
6. Đánh giá liên quan đến trách nhiệm của doanh nghiệp đối với cộng đồng địa phương .....	15
IV. ĐÁNH GIÁ CỦA HỘI ĐỒNG QUẢN TRỊ VỀ HOẠT ĐỘNG CỦA CÔNG TY .....	15
1. Đánh giá của Hội đồng Quản trị về các mặt hoạt động của Công ty.....	15
2. Đánh giá của Hội đồng Quản trị về hoạt động của Tổng giám đốc Công ty .....	16
3. Các kế hoạch, định hướng của Hội đồng Quản trị.....	16
V. QUẢN TRỊ CÔNG TY.....	17
1. Hội đồng Quản trị .....	17
2. Ban kiểm soát.....	17
3. Thù lao và các khoản lợi ích của Hội đồng quản trị, Tổng giám đốc và Ban kiểm soát .....	18
VI. Báo cáo tài chính .....	18
1. Ý kiến của kiểm toán .....	18
2. Báo cáo tài chính được kiểm toán: <i>được đính kèm báo cáo thường niên</i> .....	18