

CÔNG TY CỔ PHẦN DỊCH VỤ DU LỊCH MỸ TRÀ

---* * * * *---



BÁO CÁO THƯỜNG NIÊN NĂM 2021

Đồng Tháp, ngày 30 tháng 03 năm 2022

BÁO CÁO THƯỜNG NIÊN CÔNG TY CỔ PHẦN DỊCH VỤ DU LỊCH MỸ TRÀ NĂM 2021

I. Thông tin chung:

1. Thông tin khái quát:

- Tên giao dịch: Công ty Cổ phần Dịch vụ Du lịch Mỹ Trà
- Giấy phép đăng ký doanh nghiệp số 1400696545 do sở Kế hoạch & Đầu tư Tỉnh Đồng Tháp cấp thay đổi lần thứ 12 ngày 25/11/2021.
- Vốn điều lệ: 18.329.750.000 đồng
- Địa chỉ : 272 Lê Duẩn, Phường Mỹ Phú, TP Cao Lãnh
- Điện thoại : 02773 855 622 - Fax: 02773 851 457
- Website : dulichmytra.com.vn
- Mã cổ phiếu: MTH.ORS
- Quá trình hình thành và phát triển:

Nền kinh tế Việt Nam đang có những bước tăng trưởng đáng kể. Bên cạnh sự đổi mới sâu sắc của nền kinh tế thị trường thì sự phát triển về văn hóa, xã hội, du lịch cũng là một xu thế mới đã giành được rất nhiều sự quan tâm của khách hàng.

Do đời sống kinh tế của người dân ngày càng được nâng lên, nên nhu cầu về ẩm thực, tham quan, du lịch cũng tăng theo. Chính vì vậy nhiều nhà hàng – khách sạn đã được xây dựng thương hiệu để phục vụ cho nhu cầu người dân hiện nay.

Nắm bắt được xu thế đó, Công ty Cổ phần Dịch vụ Du lịch Mỹ Trà tiến hành xây dựng và phát triển Nhà hàng – khách sạn. Trước đây, Công ty có tên là Khu du lịch Mỹ Trà, trực thuộc Công ty Thương mại Dầu khí Đồng Tháp. Đến ngày 01/01/2009 Công ty đã chuyển sang hình thức Cổ phần.

Công ty Cổ phần Khách sạn Mỹ Trà được thành lập theo quyết định số 999/UD-UBND-HC ngày 16/09/2008 của Ủy ban nhân dân tỉnh Đồng Tháp. Đến tháng 01/2013 Công ty chính thức đổi tên thành Công ty Cổ phần Dịch vụ Du lịch Mỹ Trà.

2. Ngành nghề và địa bàn kinh doanh:

- *Ngành nghề kinh doanh chính của Công ty:*
- + Kinh doanh nhà hàng, khách sạn

+ Kinh doanh lữ hành nội địa, kinh doanh vận chuyển khách du lịch; kinh doanh du lịch khách (khu vui chơi giải trí)

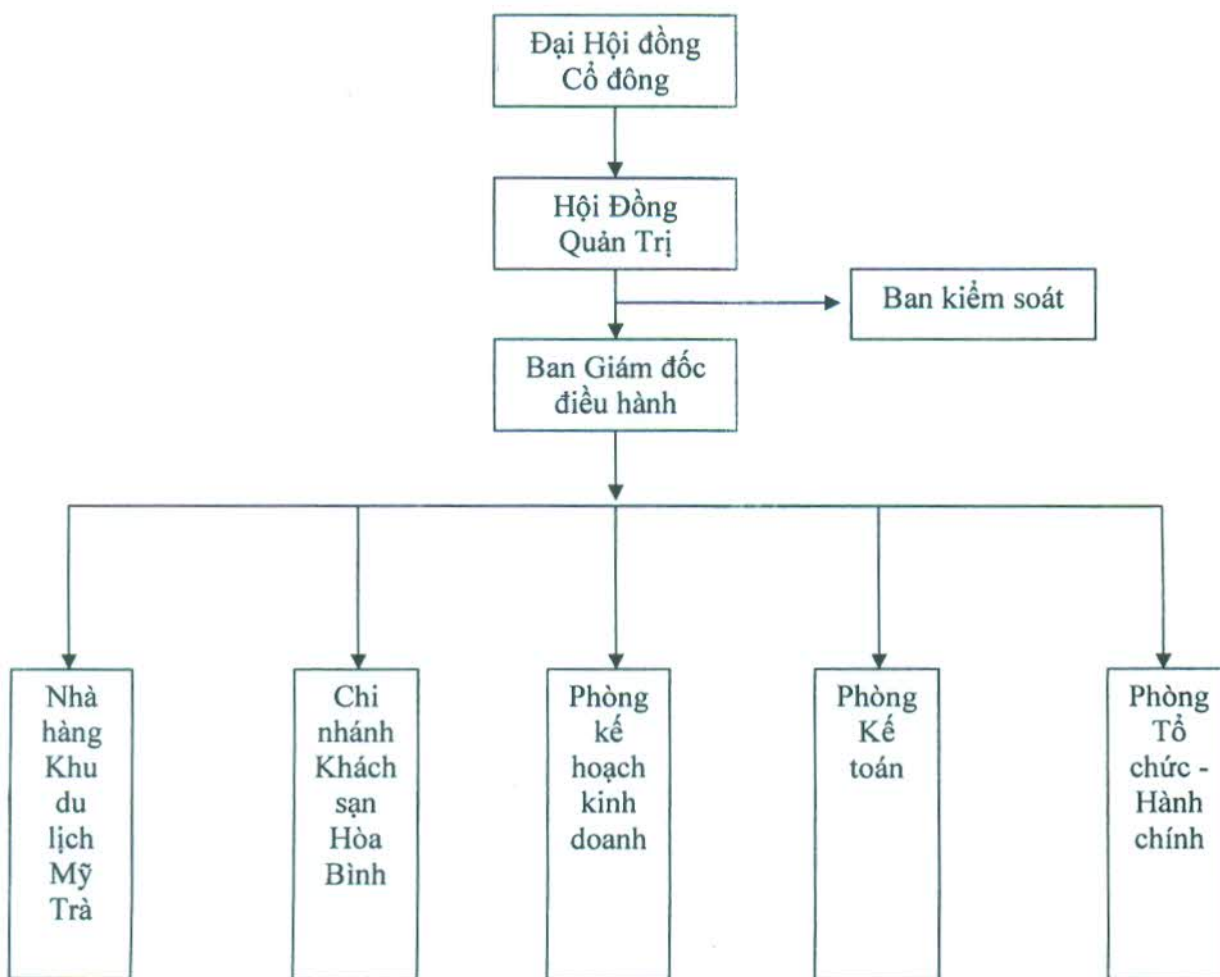
+ Vận chuyển hành khách theo hợp đồng

Trong đó: dịch vụ nhà hàng – khách sạn doanh thu chiếm hơn 80% tổng doanh thu.

- Địa bàn kinh doanh: tập trung hoạt động kinh doanh trên địa bàn TP Cao Lãnh tỉnh Đồng Tháp.

3. Thông tin về mô hình quản trị, tổ chức kinh doanh và bộ máy quản lý:

- Mô hình quản trị:



- Các công ty con, công ty liên kết: không có.

4. Định hướng phát triển:

- Công ty tiếp tục tập trung đầu tư cải tạo, nâng cấp Nhà hàng – khách sạn, tổ chức tiệc cưới, hội nghị và tổ chức sự kiện trên địa bàn thành phố Cao Lãnh, đa dạng hóa thêm các sản phẩm dịch vụ đặc thù riêng ở đơn vị.

- Trong kinh doanh dịch vụ lữ hành thực hiện chiến lược phát triển thị trường. phát triển sản phẩm, gia tăng thị phần khách du lịch, đặc biệt là khách du lịch nội địa, tăng cường quảng bá và xây dựng thương hiệu, xây dựng những chương trình tour phục vụ khép kín, kéo dài thời gian lưu trú của du khách đến Công ty bằng nhiều chương trình du lịch hấp dẫn, kết hợp tham quan các di tích lịch sử văn hóa; du lịch sinh thái, du lịch tâm linh... Quy hoạch có hệ thống để khai thác sử dụng tối đa diện tích đất hiện có nhằm phục vụ tốt nhất cho nhu cầu du khách, thông qua việc đầu tư xây dựng và mở rộng quy mô hoạt động kinh doanh.

- Đầu tư nâng cấp trang thiết bị của Nhà hàng – khách sạn có kế hoạch để thay thế đảm bảo đủ tiêu chuẩn 3 sao và 2 sao.

- Nâng cao và tạo điều kiện cho đội ngũ phục vụ học tập kinh nghiệm trong và ngoài Tỉnh.

- Thường xuyên tạo cảnh quan sinh thái tại Khu du lịch Mỹ Trà.

- Phát huy âm thực dân gian truyền thống, đồng thời thường xuyên bổ sung các món ăn mới lạ để phục vụ du khách trong và ngoài tỉnh.

5. Các rủi ro:

- **Rủi ro về kinh tế:** Ngành nghề kinh doanh của Công ty là kinh doanh Nhà hàng khách sạn, Lữ hành nội địa và các dịch vụ khác... Do đó, tốc độ tăng trưởng kinh tế hay dịch bệnh mang tính chất lây nhiễm toàn cầu sẽ ảnh hưởng đến đời sống tinh thần vật chất của người dân và ảnh hưởng trực tiếp đến doanh thu dịch vụ do Công ty cung cấp.

- **Rủi ro về biến động của giá cả hàng hòa và đối thủ cạnh tranh:** Do tính chất đặc thù của ngành nghề nên các mặt hàng để cung cấp cho nhà hàng khách sạn thường biến động vào những ngày nghỉ, Lễ, Tết và mùa cưới hỏi. Bên cạnh đó các cơ sở tư nhân mở ra ngày càng nhiều kéo theo các dịch vụ ăn uống lưu động cạnh tranh về giá và các chính sách hậu mãi ngày càng đa dạng. Đây là một trong những rủi ro làm ảnh hưởng đến hoạt động sản xuất kinh doanh của Công ty. Để quản lý tốt, phải có chính sách hậu mãi kịp thời, các dịch vụ phong phú. Đồng thời theo dõi và kiểm tra các thông tin về giá cả thị trường để làm tốt công tác quản lý hàng hóa đầu vào và đầu ra một cách hiệu quả.

II. Tình hình hoạt động trong năm:

1. Tình hình hoạt động sản xuất, kinh doanh:

Trong năm qua, hoạt động kinh doanh của Công ty gặp rất nhiều khó khăn nên các chỉ tiêu không đạt so với kế hoạch đề ra. Tình hình dịch bệnh Covid-19 diễn biến phức tạp, kéo dài làm cho doanh thu của Công ty có lúc gần như không có nhưng vẫn phải chi trả lương cho người lao động và các chi phí cố định khác để duy trì hoạt động kinh doanh làm cho khó khăn càng thêm khó khăn. Thời gian sau dịch bệnh, tình hình kinh doanh cũng phục hồi khá chậm do tâm lý lo sợ dịch bệnh bùng phát trở lại từ phía khách hàng.

- Kết quả thực hiện kinh doanh năm 2021 như sau:

+ Doanh thu: 9.754.852.026 , đạt 57% so với kế hoạch (17 tỷ), giảm 51% so với cùng kỳ năm 2020;

Trong đó:

- . Nhà hàng : 7.381.642.032 đồng
- . Khách sạn, HT : 2.013.029.999 đồng.
- . Vé máy bay: 6.706.364 đồng
- . Thu khác: 353.473.631 đồng

+ Lợi nhuận: -3.328.059.119 đồng

+ Dự kiến chi cổ tức 2021: không

+ Đã nộp thuế: 792 triệu đồng.

Nhìn chung 2021 là một năm vô cùng khó khăn đối với Công ty, các chỉ tiêu doanh thu và lợi nhuận chưa đạt so với kế hoạch Nghị quyết Đại hội đã đề ra. Công tác quản lý hiệu quả vốn – tài sản được bảo tồn. Nộp thuế theo đúng quy định. Công ty đảm bảo việc làm, thu nhập và các chế độ chính sách cho người lao động.

2. Tổ chức và nhân sự:

2.1 Thành viên HĐQT và Ban kiểm soát:

Stt	Họ tên	Năm sinh	Chức vụ	Ghi chú
I. Hội đồng quản trị				
1	Nguyễn Việt Khái	1978	Chủ tịch	Bổ nhiệm 15/04/2016
2	Nguyễn Thị Lệ Hằng	1970	Thành viên	Bổ nhiệm 15/4/2016
3	Trần Kim Thoa	1976	Thành viên	Bổ nhiệm 12/04/2019
4	Võ Hữu Nhạc	1965	Thành viên	Bổ nhiệm 01/9/2011
II. Ban kiểm soát:				
1	Phan Thị Tú Trinh	1987	Trưởng BKS	Bổ nhiệm 15/4/2016

			chuyên trách	Bãi nhiệm 17/11/2021
2	Mai Ngọc Lan	1989	Trưởng BKS chuyên trách	Bổ nhiệm 17/11/2021
2	Lê Thị Phiến	1966	Thành viên BKS	Bổ nhiệm 05/5/2011

● **Sơ yếu lý lịch thành viên HĐQT và Ban kiểm soát:**

* **Ông Nguyễn Việt Khái: Chủ tịch Hội đồng quản trị**

- Năm sinh: 1978

- Trình độ chuyên môn: Cử nhân hành chính

- Quá trình công tác:

. Tháng 01/2005 – 01/2013: Cán bộ phòng Tổ chức – Hành chính quản trị Công ty TNHH một thành viên Thương mại Dầu khí Đồng Tháp (Petimex)

. Tháng 01/2013 – 07/2015: Phó Phòng Hành chính quản trị Công ty TNHH một thành viên Thương mại Dầu khí Đồng Tháp (Petimex).

. Tháng 07/2015 đến nay: Chủ tịch HĐQT Công ty Cổ phần Dịch vụ Du lịch Mỹ Trà.

Cổ phần sở hữu: 2.000 cổ phần, chiếm 0,109% số cổ phần có quyền biểu quyết.

* **Bà Nguyễn Thị Lệ Hằng – Thành viên HĐQT**

- Năm sinh: 05/5/1970

- Trình độ chuyên môn: Cử nhân kinh tế

- Quá trình công tác:

. 1999 đến nay: Phó phòng kế hoạch & Đầu tư Công ty TNHH MTV Thương mại Dầu khí Đồng Tháp.

- Số cổ phần nắm giữ:

Cổ phần sở hữu: không

* **Bà Trần Kim Thoa – Thành viên HĐQT**

- Năm sinh: 1976

- Trình độ chuyên môn: Cử nhân Quản trị kinh doanh

- Quá trình công tác:

.10/2000 – 09/2003: Nhân viên Lễ tân – Khách sạn Thiên Ân trực thuộc Công ty Thương Mại Dầu Khí Đồng Tháp.

.10/2003 – 12/2008: Nhân viên Lễ tân – Khu du lịch Mỹ Trà trực thuộc Công ty Thương Mại Dầu Khí Đồng Tháp.

.01/2009 – 09/2018: Trưởng Phòng Tổ chức Hành chính Công ty Cổ phần Dịch vụ Du lịch Mỹ Trà.

.10/2018 – 01/2019: Trưởng Phòng Tổ chức Hành chính kiêm Giám đốc Khách sạn Hòa Bình trực thuộc Công ty Cổ phần Dịch vụ Du lịch Mỹ Trà.

.03/2019 – 03/2020: Phó Giám Đốc Công ty Cổ phần dịch vụ Du lịch Mỹ Trà.

.04/2020 đến nay: Giám đốc Công ty Cổ phần Dịch vụ Du lịch Mỹ Trà.

- Số cổ phần nắm giữ:

Cổ phần sở hữu: 700 cổ phần, chiếm 0,038% số cổ phần có quyền biểu quyết.

*** Ông Võ Hữu Nhạc – Thành viên HĐQT**

- Năm sinh: 1965

- Trình độ chuyên môn: Cử nhân quản trị kinh doanh

- Quá trình công tác:

. 1982 – 1999: Tổ trưởng Tổ bàn Khách sạn Sông Trà trực thuộc Công ty Du lịch Đồng Tháp.

. 1999 – 2010: Giám đốc Khách sạn Hòa Bình, trực thuộc Công ty thương mại Dầu khí Đồng Tháp.

.2010 – 08/2011: Giám đốc Chi nhánh khách sạn Hòa Bình trực thuộc Công ty Cổ phần Khách sạn Mỹ Trà.

.09/2011 – 09/2016: Phó giám đốc Công ty Cổ phần Dịch vụ Du lịch Mỹ Trà.

.09/2016: Phó giám đốc Chi nhánh Khu du lịch Mỹ Trà.

- Số cổ phần nắm giữ:

Cổ phần sở hữu: 700 cổ phần, chiếm 0,054% số cổ phần có quyền biểu quyết.

● Thành viên ban kiểm soát:

*** Bà Phan Thị Tú Trinh – Nguyên Trưởng ban kiểm soát chuyên trách**

- Năm sinh: 1987

- Trình độ chuyên môn: Đại học kế toán

- Quá trình công tác:

.01/01/2009 – 01/7/2010: nhân viên thống kê, phòng kế hoạch đầu tư Công ty TNHH MTV Thương mại Dầu khí Đồng Tháp.

.01/7/2010 – 01/01/2011: nhân viên kế toán khách sạn Hòa Bình trực thuộc Công ty Cổ phần khách sạn Mỹ Trà (nay là Công ty Cổ phần Dịch vụ Du lịch Mỹ Trà)

.01/01/2011 – 15/4/2016: nhân viên thủ quỹ Công ty Cổ phần Dịch vụ Du lịch Mỹ Trà.

.15/4/2016 đến 16/11/2021: Trưởng ban kiểm soát chuyên trách Công ty Cổ phần Dịch vụ Du lịch Mỹ Trà.

- Số cổ phần nắm giữ: không

*** Bà Mai Ngọc Lan – Trưởng ban kiểm soát chuyên trách**

- Năm sinh: 1989

- Trình độ chuyên môn: Đại học Tài chính kế toán

- Quá trình công tác:

. 01/2011 – 05/2014 : Kế toán quỳ Công ty CPDV Du lịch Mỹ Trà.

. 06/2014 – 16/11/2021: Phụ trách kế toán chi nhánh trực thuộc Công ty CPDV Du lịch Mỹ Trà.

. 17/11/2021 – đến nay: Trưởng Ban kiểm soát Công ty CPDV Du lịch Mỹ Trà.

- Số cổ phần nắm giữ: không

*** Bà Lê Thị Phiến – Thành viên Ban kiểm soát:**

- Năm sinh: 1966

- Trình độ chuyên môn: cử nhân xã hội học.

- Quá trình công tác:

.01/4/1985-31/10/1988: công tác tại trường Công nhân kỹ thuật xây dựng tỉnh Đồng Tháp.

.01/11/1988-30/11/1989: công tác tại xí nghiệp 27/7 thuộc Sở lao động – Thương binh và Xã hội tỉnh Đồng Tháp.

.01/01/2011 đến nay: Giám đốc tại Trung tâm công tác xã hội Bảo vệ trẻ em thuộc Sở Lao động, Thương binh và Xã hội tỉnh Đồng Tháp.

- Số cổ phần nắm giữ:

Số cổ phần sở hữu: 5.000 cổ phần, chiếm 0,272% số cổ phần có quyền biểu quyết.

2.2 Danh sách Ban điều hành:

Stt	Ban điều hành	Năm sinh	Chức vụ	Ghi chú
1	Bà Trần Kim Thoa	1976	Giám đốc	Bổ nhiệm 01/04/2020

2	Bà Huỳnh Anh Thư	1987	Kế toán trưởng	Bổ nhiệm 22/08/2017 Bãi nhiệm 22/11/2021
3	Bà Phan Thị Tú Trinh	1987	Kế toán trưởng	Bổ nhiệm 22/11/2021

● Sơ yếu lý lịch ban điều hành

* Bà Trần Kim Thoa – Giám đốc Công ty

(Lý lịch đã nêu mục II.2 tổ chức và nhân sự)

* Bà Huỳnh Anh Thư – Nguyên Kế toán trưởng Công ty

- Họ tên : Huỳnh Anh Thư

- Ngày tháng năm sinh : 01/5/1987

- Trình độ chuyên môn : Đại học kế toán

- Quá trình công tác

.02/2007 – 04/2011: nhân viên kế toán Công ty khách sạn Mỹ Trà nay là Công ty Cổ phần Dịch vụ Du lịch Mỹ Trà.

.05/2012 – 07/2012: Phụ trách kế toán chi nhánh Khu du lịch Mỹ Trà trực thuộc Công ty.

.08/2012-07/2015: Kế toán tổng hợp Công ty Cổ phần Dịch vụ Du lịch Mỹ Trà.

.08/2015 – 10/2016: Phó phòng Kế toán Công ty Cổ phần Dịch vụ Du lịch Mỹ Trà.

.11/2016-21/8/2017: Quyền kế toán trưởng Công ty Cổ phần Dịch vụ Du lịch Mỹ Trà.

.22/8/2017 – 22/11/2021: Kế toán trưởng Công ty Cổ phần Dịch vụ Du lịch Mỹ Trà.

- Số cổ phần nắm giữ: không

* Bà Phan Thị Tú Trinh – Kế toán trưởng

- Năm sinh: 1987

- Trình độ chuyên môn: Đại học kế toán

- Quá trình công tác:

.01/01/2009 – 01/7/2010: nhân viên thống kê, phòng kế hoạch đầu tư Công ty TNHH MTV Thương mại Dầu khí Đồng Tháp.

.01/7/2010 – 01/01/2011: nhân viên kế toán khách sạn Hòa Bình trực thuộc Công ty Cổ phần khách sạn Mỹ Trà (nay là Công ty Cổ phần Dịch vụ Du lịch Mỹ Trà)

.01/01/2011 – 15/4/2016: nhân viên thủ quỹ Công ty Cổ phần Dịch vụ Du lịch Mỹ Trà.

.15/4/2016 đến 16/11/2021: Trưởng ban kiểm soát chuyên trách Công ty Cổ phần Dịch vụ Du lịch Mỹ Trà.

. 22/11/2021 đến nay: Kế toán trưởng Công ty Cổ phần Dịch vụ Du lịch Mỹ Trà.

- Số cổ phần nắm giữ: không

2.3 Những thay đổi năm 2021:

- Trong năm miễn nhiệm bà Phan Thị Tú Trinh – Trưởng ban kiểm soát Công ty từ ngày 17/11/2021.

- Bổ nhiệm bà Mai Ngọc Lan giữ chức Trưởng Ban kiểm soát Công ty từ ngày 17/11/2021.

- Miễn nhiệm bà Huỳnh Anh Thư – Kế toán trưởng Công ty từ ngày 22/11/2021. Lý do: nghỉ việc theo đơn.

- Bổ nhiệm bà Phan Thị Tú Trinh giữ chức Kế toán trưởng Công ty từ ngày 22/11/2021.

2.4 Số lượng lao động và chính sách đối với người lao động:

- Tình hình tổ chức nhân sự biên chế chính thức đến 31/12/2021 là 58 người (39 nữ), giảm 13 người so với cùng kỳ năm 2021.

- Chính sách đối với người lao động:

+ Công ty tiếp tục duy trì tham gia các chế độ bảo hiểm cho người lao động (BHYT, BHXH, BH tai nạn và BH thất nghiệp). Ngoài ra Công ty còn hỗ trợ các chế độ lễ, tết hàng năm cho người lao động và các khoản trợ cấp, thăm hỏi (ốm đau, thai sản, hiếu hỷ, tử tuất...) theo TULĐTT đã ký kết hàng năm giữa người lao động và người sử dụng lao động đảm bảo đúng quy định của pháp luật hiện hành. Tổ chức khám sức khỏe định kỳ 01 lần/năm cho người lao động trực tiếp & khám sức khỏe theo quy định của Bộ Y Tế.

+ Thực hiện đúng, đủ các quy định hỗ trợ của Chính phủ đối với người lao động bị ảnh hưởng do đại dịch Covid -19.

3. Tình hình đầu tư và thực hiện các dự án:

a. Các khoản đầu tư lớn:

b. Các Công ty con, Công ty liên kết: không có

4. Tình hình tài chính:

a) Tình hình tài chính

Chỉ tiêu	Năm 2020	Năm 2021	% tăng giảm
Tổng giá trị tài sản	57.005.168.168	18.042.144.530	-68%
Doanh thu thuần	18.169.093.054	9.498.887.123	-48%
Lợi nhuận từ hoạt động kinh doanh	-1.402.527.883	-3.298.121.640	
Lợi nhuận khác	-14.976.136	-29.937.479	
Lợi nhuận trước thuế	-1.417.504.019	-3.328.059.119	
Lợi nhuận sau thuế	-1.417.504.019	-3.328.059.119	
Tỷ lệ lợi nhuận trả cổ tức	-	-	-

b) Các chỉ tiêu tài chính chủ yếu:

Chỉ tiêu	Năm 2020	Năm 2021	Ghi chú
1. Chỉ tiêu về khả năng thanh toán			
+ Hệ số thanh toán ngắn hạn	2,8	3,5%	
+ Hệ số thanh toán nhanh	2,7	3,46%	
2. Chỉ tiêu về cơ cấu vốn			
+ Hệ số nợ/ Tổng tài sản	5%	5,14%	
+ Hệ số nợ/ Vốn chủ sở hữu	5,3%	5,42%	
3. Chỉ tiêu về năng lực hoạt động			
+ Vòng quay hàng tồn kho	115	139	
Giá vốn hàng bán/ Hàng tồn kho bình quân			
+ Doanh thu thuần/ Tổng tài sản	32%	53%	
4. Chỉ tiêu về khả năng sinh lời			
+ Hệ số Lợi nhuận sau thuế/ Doanh thu thuần	-7.8%	-35%	
+ Hệ số Lợi nhuận sau thuế/ Vốn chủ sở hữu	-2.6%	-19,4%	
+ Hệ số Lợi nhuận sau thuế/ Tổng tài sản	-2.5%	-18,45%	
+ Hệ số Lợi nhuận từ hoạt động kinh doanh/Doanh thu thuần	-7.7%	-35%	

5. Cơ cấu cổ đông, thay đổi vốn đầu tư của chủ sở hữu:

5.1 Cổ phần: tại thời điểm 31/12/2021

- Tổng số cổ phiếu phát hành: 5.200.000 cổ phiếu
- Loại cổ phiếu: cổ phiếu phổ thông.
- Số lượng cổ phiếu đang lưu hành: 1.797.975 cổ phiếu

= 0, / T H I C F / T.

- Số cổ phiếu được tự do chuyển nhượng: 263.500 cổ phiếu
- Số lượng cổ phiếu bị hạn chế chuyển nhượng: 1.534.475 cổ phiếu
- Số lượng cổ phiếu quỹ: 35.000 cổ phiếu
- Mệnh giá cổ phiếu đang lưu hành: 10.000 đồng/ cổ phiếu

5.2 Cơ cấu cổ đông: (tính đến ngày 31/12/2021)

Stt	Loại cổ đông	Số lượng cổ phiếu			Tỷ lệ sở hữu cổ phiếu (%)
		Tự do chuyển nhượng	Hạn chế chuyển nhượng	Tổng cộng	
I	Cổ đông nhà nước	-	1.096.175	1.096.175	59,8
II	Cổ đông nội bộ	15.700	-	15.700	0,34
III	Cổ đông trong nước	247.800	438.300	686.100	13,15
	- Cá nhân	247.800	438.300	686.100	13,15
	- Tổ chức	-	-	-	-
IV	Cổ đông nước ngoài	-	-	-	-
V	Cổ phiếu quỹ	-	-	35.000	1,9
	Tổng cộng	263.500	1.534.475	1.832.975	100%

* Thông tin chi tiết về cổ đông lớn: (tính đến 31/12/2021)

Stt	Tên cổ đông	Số cổ phiếu nắm giữ	Tỷ lệ sở hữu (%)
1	Công ty Cổ phần Thương mại Dầu Khí Đồng Tháp	926.175	50,53%
2	Huỳnh Mộng Kiều	438.300	23,91%

5.3 Tình hình thay đổi vốn đầu tư của chủ sở hữu:

- Ngày 17/11/2021, Công ty Cổ phần Dịch vụ Du lịch Mỹ Trà (MTSC) tiến hành Đại hội đồng cổ đông bất thường để giảm vốn điều lệ tương ứng với phần vốn góp bằng giá trị quyền sử dụng đất của cổ đông Công ty Cổ phần Thương mại Dầu khí Đồng Tháp (Petimex) lý do: đất được thu hồi theo quyết định số 264/QĐ-UBND-NĐ ngày 21/10/2021 của Ủy ban nhân dân tỉnh Đồng Tháp. Đại hội thống nhất giảm vốn cổ đông Công ty Petimex bằng giá trị quyền sử dụng đất 33.670.250.000 đồng.

Theo đó, vốn điều lệ của Công ty MTSC sau khi giảm vốn là: 18.329.750.000 đồng. Trong đó, vốn đóng góp của cổ đông Công ty Petimex là: 9.261.750.000 đồng (chiếm 50,53% vốn điều lệ).

5.4 Giao dịch cổ phiếu quỹ: không có

5.5 Các chứng khoán khác: không có

6. Báo cáo tác động liên quan đến môi trường và xã hội của Công ty:

6.1 Quản lý nguồn nguyên vật liệu:

a) Tổng lượng nguyên vật liệu được sử dụng để sản xuất và đóng gói các sản phẩm và dịch vụ chính của tổ chức trong năm:

Do đặc thù ngành nghề kinh doanh của Nhà hàng khách sạn nên Công ty không sử dụng để sản xuất và đóng gói cho các loại sản phẩm.

b) Báo cáo tỷ lệ phần trăm nguyên vật liệu được tái chế được sử dụng để sản xuất sản phẩm và dịch vụ chính của tổ chức: Công ty không sử dụng.

6.2 Tiêu thụ năng lượng:

a) Năng lượng tiêu thụ trực tiếp:

Bình quân trong năm Công ty sử dụng ĐNTT 143.600 KW/năm

b) Năng lượng tiết kiệm được thông qua các sáng kiến sử dụng năng lượng hiệu quả:

Công ty tiếp tục duy trì cử các bộ phận kỹ thuật điện ở đơn vị thường xuyên kiểm tra các thiết bị và sử dụng thiết bị có tính năng tiết kiệm điện. Nhắc nhở các bộ phận khi rời vị trí làm việc phải kiểm tra và tắt các thiết bị điện trước khi ra về.

6.3 Tiêu thụ nước:

a) Nguồn cung cấp nước và lượng nước sử dụng:

- Công ty sử dụng nước mặt tự nhiên để tưới cây và nước sạch của Công ty cấp nước để sinh hoạt.

- Lượng nước sử dụng bình quân trong năm khoảng: 14.000 m³

b) Tỷ lệ phần trăm và tổng lượng nước tái chế và tái sử dụng:

Tổng lượng nước tái sử dụng 25% (2.350 m³) để tưới cây.

6.4 Tuân thủ pháp luật về bảo vệ môi trường:

Công ty luôn tuân thủ theo quy định của pháp luật về bảo vệ môi trường. Không để xảy ra các vi phạm về môi trường.

6.5 Chính sách liên quan đến người lao động:

a) Số lượng lao động, mức lương trung bình đối với người lao động

Tiền lương bình quân của người lao động trong năm đạt: 4.500.000 đồng/người/tháng tăng 2% so với cùng kỳ 2020

b) Chính sách lao động nhằm đảm bảo sức khỏe, an toàn và phúc lợi của người lao động:

- Công ty thực hiện tốt quy chế dân chủ cơ sở tại nơi làm việc, từng cá nhân và tập thể nêu cao tinh thần trách nhiệm trong việc thực hiện nội quy, quy chế và đoàn kết nội bộ. Công khai minh bạch, tạo môi trường bình đẳng giữa người sử dụng lao động và người lao động, ngày càng có mối quan hệ tốt hơn, gần gũi hơn. Góp phần thực hiện đạt các chỉ tiêu sản xuất kinh doanh đã đề ra trong năm. Việc trang bị bảo hộ lao động được trang bị phù hợp theo điều kiện làm việc và ngành nghề kinh doanh của Công ty. Duy trì thực hiện tham gia các chế độ bảo hiểm cho người lao động theo quy định của Nhà nước và tổ chức khám sức khỏe định kỳ trong năm cho người lao động trực tiếp về khám sức khỏe nghề nghiệp theo quy định của Bộ Y Tế.

- Ngoài ra CĐCS phối hợp với chính quyền tổ chức thăm hỏi cho người lao động như: ốm đau, thai sản, hiếu hỷ... theo quy định.

- Công tác khen thưởng:

Công tác thi đua khen thưởng đã góp phần khích lệ sự phấn đấu vươn lên của người lao động. Tổng kết phong trào thi đua năm 2021 có nhiều cá nhân và tập thể được Công ty khen thưởng như sau:

- + Danh hiệu chiến sĩ thi đua cấp cơ sở: 13 cá nhân
- + Danh hiệu lao động tiên tiến: 44 cá nhân
- + Tập thể lao động xuất sắc: 02 tập thể
- + Tập thể Lao động tiên tiến: 02 tập thể
- + Cá nhân đạt danh hiệu bằng khen UB Tỉnh: 02 cá nhân

c) Hoạt động đào tạo người lao động:

Công ty luôn quan tâm công tác đào tạo và đào tạo lại đội ngũ phục vụ trực tiếp ở nhà hàng- khách sạn, bồi dưỡng kiến thức về chuyên môn nghiệp vụ nâng cao kỹ năng giao tiếp phục vụ mang tính chuyên nghiệp với phương châm “Nơi mang đến sự hài lòng”.

6.6 Báo cáo liên quan đến trách nhiệm đối với cộng đồng địa phương:

Công ty chấp hành nghiêm chỉnh những chủ trương, chính sách do Chính quyền địa phương phát động. Ngoài ra Công ty còn phối hợp với các đoàn thể tham gia thực hiện công tác an sinh xã hội ngay địa phương của mình.

III. Báo cáo và đánh giá của Ban giám đốc:

1. Đánh giá kết quả kinh doanh:

Tình hình kinh doanh dịch vụ nhà hàng – khách sạn trong năm 2021 là một năm khó khăn đối với Công ty. Những khó khăn và thuận lợi như sau:

*** Thuận lợi:**

- Là một trong những đơn vị kinh doanh Nhà hàng – khách sạn có vị trí nằm ngay trung tâm Thành phố, rộng rãi, thoáng mát, phục vụ tốt cho các tiệc cưới, liên hoan, sinh nhật...
- Phong cách phục vụ của đội ngũ nhân viên ngày càng có kinh nghiệm và tâm huyết với Công ty.
- Cơ sở vật chất đã có đầu tư mang lại diện mạo mới khang trang hơn, khắc phục một phần việc xuống cấp do qua một thời gian khai thác.

*** Khó khăn:**

- Tình hình dịch bệnh Covid-19 diễn biến phức tạp từ tháng 05 cho đến tháng 12 năm 2021. Khu Du lịch Mỹ Trà (01 trong 02 đơn vị trực thuộc Công ty) được trưng dụng làm bệnh viện dã chiến từ tháng 07/2021 đến tháng 01/2022. Toàn bộ hoạt động kinh doanh tại chỗ bị tạm dừng.
- Các hoạt động kinh doanh chủ yếu của Công ty như: lễ hành, nhà hàng, khách sạn bị dừng gần như toàn bộ trong thời gian dịch bệnh diễn biến phức tạp, do việc thực hiện các biện pháp phòng dịch nghiêm ngặt.
- Để giữ chân các lao động có tay nghề, Công ty vẫn phải chi trả lương cho người lao động và các chi phí cố định khác làm cho khó khăn càng tăng thêm.
- Bên cạnh đó, cơ sở vật chất tiếp tục xuống cấp, các trang thiết bị hư hỏng. Tài sản bên trong bệnh viện dã chiến tại Khu du lịch Mỹ Trà bị hư hao, mất mát do không được bảo trì sửa chữa. Trong khi ngày càng nhiều cơ sở dịch vụ ăn uống và lưu trú tư nhân mới thành lập được đầu tư cơ sở vật chất sang trọng hiện đại và giá cả cạnh tranh khốc liệt; thuế, dịch vụ được sử dụng chủ động, linh hoạt.

2. Thực hiện sản xuất kinh doanh 2021:

ĐVT: triệu đồng

STT	Nội dung	Chỉ tiêu KH	Thực hiện		So KH (%)	So cùng kỳ (%)
			Năm 2021	Năm 2020		
	1-Doanh thu	17.000	9.754	18.558	57%	-47%
-	Lễ hành	200	7	1.354	3%	-99%
-	Nhà hàng		7.381	12.811	56%	-42%

	Khách sạn	16.800	2.013	3.647		-44%
-	Cho thuê...	-	68	-	-	
-	Thu khác	-	285	746	-	-62%
2	Lợi nhuận	-1.000	-3.328	-1.417	-	-
3	Chi Cố tức	-	-	-	-	-
4	Tiền lương BQ NLĐ	4,5	4,5	4,4	100%	+2%
5	Nộp thuế	-	792	1.000		

*** Lượng khách nghỉ phòng:**

STT	Chỉ tiêu	Năm 2021	Năm 2020	tăng, giảm cùng kỳ %
I- KDL Mỹ Trà				
Nhà Hàng:				
	Lượt khách	41.349	70.748	-41%
Khách sạn:				
1	Khách đoàn	764	8.997	-91%
2	Vãng lai	558	1.579	-64%
3	Công suất sử dụng cả năm	3%	30%	
4	Tổng số phòng cho thuê cả năm	359	3.620	-90%
5	BQ cho thuê phòng trong ngày	1P	10P	-90%
II- Hòa Bình				
Nhà Hàng:				
	Lượt khách	24.353	23.339	+4%
Khách sạn:				
			-	
1	Khách đoàn	9.238	5.148	+79%
2	Vãng lai	1.923	4.355	-56%
3	Công suất sử dụng cả năm	23%	20%	
4	Tổng số phòng cho thuê cả năm	5.015	4.334	15%
5	BQ cho thuê phòng trong ngày	14P	12P	
III – Lữ hành:				
	Lượt khách	0	281	

*** Nhận xét:**

Nhìn chung kết quả kinh doanh năm 2021 các chỉ tiêu doanh thu và lợi nhuận chưa đạt so với kế hoạch Nghị quyết Đại hội đã đề ra. Công tác quản lý hiệu quả vốn – tài sản được bảo tồn. Nộp ngân sách nhà nước theo quy định. Công ty đảm bảo việc làm, thu nhập và các chế độ chính sách cho người lao động.

*** Những tiến bộ Công ty đã đạt được**

Năm qua do tình hình dịch bệnh Covid-19 vô cùng khó khăn. Nhưng Công ty đã linh hoạt, tìm ra nhiều phương cách hoạt động mới như: cung cấp các suất ăn tại bệnh viện dã chiến, khu cách ly tập trung, nhận các khách hàng thực hiện 3 phương án kinh doanh 3 tại chỗ, 1 cung đường 2 điểm đến... góp phần tạo ra nguồn thu bổ sung cho Công ty.

2. Tình hình tài sản:

a. Tình hình tài sản:

Tài sản	Năm 2020		Năm 2021		Chênh lệch giá trị	
	Giá trị	Tỷ lệ %	Giá trị	Tỷ lệ %	Mức tăng	Tỷ lệ +/- %
A. Tài sản ngắn hạn	7.124.939.716		3.267.960.163		-3.856.979.553	-54
1. Tiền và các khoản tương đương tiền	1.740.632.186		457.224.743		-1.283.407.443	-74
2. Đầu tư tài chính ngắn hạn	3.519.052.055		2.000.000.000		-1.519.052.055	-43
3. Các khoản phải thu	1.689.841.712		748.573.750		-941.267.962	-56
4. Hàng tồn kho	88.699.968		57.105.691		-31.594.277	-36
5. Tài sản ngắn hạn khác	86.713.795		5.055.979		-81.657.816	-94
B. Tài sản dài hạn	49.880.228.452		14.774.184.367		-35.106.044.085	-70
1. Tài sản cố định	49.300.004.863		14.371.098.881		-34.928.905.982	-71
- TSCĐHH	15.629.759.863		14.371.098.881		-1.258.660.982	-8
-TSCĐVH	33.670.245.000		-		-	-
2. Tài sản dài hạn khác	565.223.589		368.085.486		-197.138.103	-35
TỔNG CỘNG TÀI SẢN	57.005.168.168		18.042.144.530		-38.963.023.638	-68

b. Tình hình nợ phải trả:

	Năm 2020		Năm 2021		Chênh lệch giá trị	
	Giá trị	Tỷ lệ %	Giá trị	Tỷ lệ %	Mức tăng	Tỷ lệ +/- %
I. Nợ ngắn hạn	2.892.689.788		927.975.269		-1.964.714.519	-68
1. Phải trả người bán	1.985.802.011		136.326.750		-1.849.475.261	-93

2. Người mua trả tiền trước	129.853.000		293.869.948		164.016.948	+126
3. Thuế và các khoản phải nộp NN	2.349.135		27.953.571		25.604.436	+1090
4. Phải trả người lao động	341.905.642		-		-	-
5. Vay và nợ thuê tài chính	-		-		-	-
6. Các khoản phải trả khác	429.320.000		469.825.000		40.505.000	+9
II. Nợ dài hạn	-		-		-	-
1. Vay và nợ thuê tài chính	-		-		-	-
2. Phải trả khác	-		-		-	-
TỔNG CỘNG NỢ PHẢI TRẢ	2.892.689.788		927.975.269		-1.964.714.519	-68

3. Những cải tiến về cơ cấu tổ chức, chính sách, quản lý:

- Công tác tổ chức sắp xếp lại tinh gọn cho phù hợp với tình hình thực tế.
- Công ty có chính sách khen thưởng động viên những cá nhân và tập thể hoàn thành xuất sắc nhiệm vụ. Để tìm ra những cách làm hay mang lại hiệu quả thiết thực cho đơn vị, đồng thời để kịp thời chấn chỉnh những mặt hạn chế các dịch vụ khi khách phàn nàn nhằm nâng cao, cải tiến chất lượng dịch vụ đưa thương hiệu Công ty ngày một phát triển.

4. Kế hoạch phát triển trong tương lai:

- Trong kinh doanh dịch vụ du lịch, Công ty tiếp tục thực hiện chiến lược phát triển thị trường, phân loại thị trường để tập trung vào đối tượng khách hàng truyền thống và khách hàng tiềm năng.
- Tiếp tục tập trung đầu tư cải tạo, nâng cấp Nhà hàng – khách sạn hiện có và đa dạng hóa các sản phẩm dịch vụ, thường xuyên đưa vào thực đơn nhà hàng những món ăn mới đặc thù riêng của từng đơn vị để tạo nên những nét mới cho hoạt động kinh doanh trong thời gian tới.
- Tăng cường công tác quản lý hàng hóa đầu vào theo hướng nhiều nhà cung cấp để chọn giá đầu vào hợp lý. Đảm bảo nguồn hàng chất lượng an toàn vệ sinh thực phẩm, theo dõi hàng tồn kho phù hợp.

5. Báo cáo đánh giá liên quan đến trách nhiệm về môi trường và xã hội của Công ty:

a. Đánh giá liên quan đến các chỉ tiêu môi trường:

Công ty luôn thực hiện và tuân thủ những quy định của Nhà nước.

b. Đánh giá liên quan đến vấn đề người lao động:

Năm qua Công ty thực hiện đầy đủ các chế độ chính sách cho người lao động theo quy định của Nhà nước.

c. Đánh giá liên quan đến trách nhiệm của doanh nghiệp đối với cộng đồng địa phương:

Công ty thể hiện tinh thần trách nhiệm ở địa phương: tích cực tham gia các hoạt động an sinh xã hội, hỗ trợ các chương trình do địa phương phát động.

IV. Đánh giá của Hội đồng quản trị về hoạt động của Công ty:

1. Đánh giá của Hội đồng quản trị về các mặt hoạt động của Công ty, trong đó có đánh giá liên quan đến trách nhiệm môi trường và xã hội:

Trong năm qua, hoạt động kinh doanh của Công ty gặp rất nhiều khó khăn do tình hình dịch bệnh Covid-19 diễn biến phức tạp. Các chỉ tiêu chưa đạt theo nghị quyết Đại hội đã đề ra. Đảm bảo tốt các quy định về môi trường, tham gia tích cực các hoạt động xã hội tại địa phương. Các chỉ tiêu cụ thể như sau:

* Tổng doanh thu: 9.754.852.026 đồng, đạt 57 % so kế hoạch (17 tỷ), giảm 51% so với cùng kỳ năm 2020.

* Lỗ: (3.328.059.119) đồng

- Phải nộp thuế: 792 triệu đồng.

- Tiền lương bình quân người lao động: 4.500.000 đồng/người/tháng tăng 2% so với cùng kỳ 2020.

- Về công tác tổ chức quản lý:

Công ty sắp xếp cán bộ quản lý và lãnh đạo các bộ phận để phù hợp với định hướng hoạt động chung của Công ty.

- Về công tác sản xuất:

Công ty quan tâm chất lượng dịch vụ là mục tiêu hàng đầu, vì vậy các sản phẩm dịch vụ được kiểm tra, giám sát nhắc nhở các bộ phận lao động trực tiếp thực hiện đúng quy trình làm việc. Đặc biệt dịch vụ nhà hàng tuyệt đối đảm bảo an toàn vệ sinh thực phẩm theo quy định.

- Về nghiên cứu sản phẩm:

Công ty không ngừng đổi mới những món ăn và nâng cao chất lượng sản phẩm để đưa vào thực đơn phục vụ khách phù hợp với vùng Đồng Tháp và vùng miền khác, đảm bảo sức khỏe và đáp ứng nhu cầu của khách hàng.

- Về phát triển thị trường:

Công ty tiếp tục xây dựng, duy trì quảng bá thương hiệu trong và ngoài tỉnh.

2. Đánh giá của Hội đồng quản trị về hoạt động của Ban giám đốc Công ty:

Ngay sau Đại hội cổ đông thường niên 2021, Hội đồng quản trị (HĐQT) đã họp triển khai các nội dung nghị quyết của Đại hội, giao cho Ban điều hành thực hiện

các chỉ tiêu kế hoạch sản xuất kinh doanh. Thông qua các cuộc họp giữa HĐQT và Ban giám đốc đã kịp thời giải quyết đề xuất những giải pháp và kiến nghị trong hoạt động kinh doanh tại đơn vị. Từ đó mà Nghị quyết Đại hội Cổ đông thường niên và HĐQT được Ban giám đốc thực hiện kịp thời theo đúng chức năng và quyền hạn đã quy định.

3. Các kế hoạch định hướng của Hội đồng quản trị:

Tập trung các nội dung như sau:

- Về nguồn nhân lực:

+ Tạo điều kiện cho đội ngũ quản lý tham gia các lớp tập huấn ngắn hạn để không ngừng đổi mới công tác quản lý khoa học, hiệu quả phù hợp xu hướng mới trong kinh doanh dịch vụ.

+ Tiếp tục đào tạo và đào tạo lại đội ngũ nhân viên phục vụ đạt chuẩn và chuyên nghiệp.

- Về công tác đầu tư:

+ Quy hoạch lại diện đất tại khu du lịch Mỹ Trà để đầu tư xây dựng và mở rộng quy mô hoạt động kinh doanh của Công ty. Trong đó, tập trung vào xây dựng Mỹ Trà thành trung tâm phục vụ hội nghị, tiệc cưới là trọng tâm.

+ Tiếp tục rà soát lại toàn bộ các trang thiết bị của Nhà hàng – khách sạn để có kế hoạch nâng cấp, thay thế đảm bảo đủ tiêu chuẩn 2 sao và 3 sao.

- Về hoạt động kinh doanh:

+ Không ngừng đổi mới món ăn và đảm bảo công tác an toàn vệ sinh thực phẩm.

+ Tập trung khai thác và phục vụ tiệc cưới, hội nghị theo hướng chuyên nghiệp, hiện đại.

+ Hợp tác với các Công ty lữ hành trong và ngoài tỉnh; các khu điểm du lịch của Đồng Tháp; Tham gia các chương trình xúc tiến du lịch của Tỉnh nhằm quảng bá và sử dụng sản phẩm của nhau (Nhà hàng – Khách sạn – Lữ hành).

V. Báo cáo tài chính:

(Đính kèm báo cáo)

XÁC NHẬN CỦA ĐẠI DIỆN THEO PHÁP LUẬT CỦA CÔNG TY

