



CÔNG TY CỔ PHẦN ĐẦU TƯ-THƯƠNG MẠI SMC

124 Ung Văn Khiêm, Phường 25, Quận Bình Thạnh, TP.HCM

Điện thoại : (84-8) 899 6067 - (84-8) 898 3583

Fax : (84-8) 899 1869 - (84-8) 512 6018

E-mail : smc@smc.vn Website: www.smc.vn

E-mail: smc@steelmaterials.com.vn Website: www.steelmaterials.com.vn



BÁO CÁO THƯỜNG NIÊN NĂM 2006

Năm 2006 là năm thứ 2 Công ty hoạt động theo Luật Doanh nghiệp và Điều lệ Công ty cổ phần. Thay mặt Hội đồng quản trị Công ty, tôi xin báo cáo một số nét cơ bản của Công ty Cổ phần Đầu tư – Thương mại SMC và công tác chỉ đạo điều hành hoạt động của Công ty năm 2006 như sau :

I. LỊCH SỬ HOẠT ĐỘNG CỦA CÔNG TY

1. Những sự kiện quan trọng:

1.1. Lịch sử hình thành và phát triển.

Tiền thân của Công ty Cổ phần Đầu tư - Thương mại SMC là Cửa hàng Vật Liệu Xây Dựng số 1 được thành lập vào năm 1988. Năm 1996, Cửa hàng Vật Liệu Xây Dựng số 1 được chuyển thành Xí nghiệp Sản Xuất Kinh Doanh Vật Liệu Xây Dựng Số 1 trực thuộc Công ty Xây lắp Thương Mại 2 - Bộ Thương Mại, Xí nghiệp đã chuyển bước thành một đơn vị chuyên doanh phân phối trong lĩnh vực sắt thép khẳng định thị phần và uy tín đối với người tiêu dùng và các nhà sản xuất.

Ngày 19/08/2004, Xí nghiệp Sản Xuất Kinh Doanh Vật liệu xây dựng Số 1 đã được chính thức chuyển thành Công ty Cổ phần Đầu tư - Thương mại SMC theo quyết định số 1166/QĐ-BTM của Bộ Thương mại. Công ty hoạt động với đầy đủ các chức năng của một doanh nghiệp cổ phần và có thế mạnh trong lĩnh vực phân phối thép cho các công trình xây dựng dân dụng, công nghiệp. Từ một đơn vị nhỏ khi mới thành lập, đến nay Công ty Cổ phần Đầu tư - Thương mại SMC không ngừng phát triển lớn mạnh, ổn định và vững chắc thể hiện vị trí “**Nhà phân phối chuyên nghiệp**” trong lĩnh vực sắt thép.

Triển vọng phát triển : trong giai đoạn 2006 – 2010, xét trên toàn cảnh bao gồm chính sách vĩ mô của Nhà nước và sự phát triển của nền kinh tế thì năm 2006 Việt Nam sẽ tiêu thụ từ 6,7 đến 6,8 triệu tấn thép các loại và dự kiến theo chiến lược qui hoạch ngành thép của Chính phủ đến năm 2010 là 10 triệu tấn thép và năm 2015 là 16 triệu tấn. Với tốc độ tăng trưởng bình quân hàng năm hơn 10% tương đương từ 700.000 – 800.000 tấn/ năm và hơn 1 triệu tấn từ năm 2010 đến 2015 là con số lý tưởng cho việc phát triển của các Doanh nghiệp trong ngành thép nói chung và của Công ty CP Đầu tư – Thương mại SMC nói riêng trong 10 năm tới là rất khả quan.

Qua 2 năm kể từ khi cổ phần hóa, hoạt động kinh doanh của Công ty đã đạt được những kết quả nhất định. Tốc độ tăng trưởng bình quân hàng năm là hơn 10% và luôn vượt kế hoạch đề ra. Số vốn điều lệ cũng tăng trưởng đáng kể từ con số 25 tỷ vốn điều lệ ban đầu khi mới cổ phần hóa đến cuối năm 2006 đã phát triển thành 60 tỷ đồng. Số liệu tài chính trong 2 năm qua cho thấy

Công ty đã hoạt động tốt sau khi chuyển từ Doanh nghiệp Nhà nước thành Công ty cổ phần. Kết quả đó đã được Xã hội và các nhà đầu tư đánh giá cao thông qua hoạt động sản xuất kinh doanh của Công ty và tình hình giao dịch cổ phiếu SMC trên Sàn Giao dịch Chứng khoán TP. HCM.

1.2. Giới thiệu về Công ty.

- Tên Công ty: CÔNG TY CỔ PHẦN ĐẦU TƯ – THƯƠNG MẠI SMC.
- Tên tiếng Anh: SMC Investment - Trading Joint Stock Company.
- Biểu tượng của Công ty:



- Vốn điều lệ : 60.000.000.000 VNĐ (Sáu mươi tỷ đồng chẵn)
 - Tổng số lượng cổ phần : 6.000.000 cổ phần.
 - Mệnh giá cổ phần : 10.000 đồng
 - Loại cổ phần : cổ phần phổ thông
 - Trụ sở chính : 124 Ung Văn Khiêm, Phường 25, Quận Bình Thạnh, TPHCM.
 - Điện thoại : (84-08) 8996 067
 - Fax : (84-08) 8991 869
 - Website : www.smc.vn
 - Email : smc@smc.vn
 - Giấy CNĐKKD: 4103002772 do Phòng ĐKKD, Sở Kế hoạch và Đầu tư TPHCM cấp cho đăng ký lần đầu ngày 18/10/2004, đăng ký thay đổi lần thứ 1 ngày 23/09/2005, đăng ký thay đổi lần thứ 2 ngày 18/08/2006.
- Niêm yết

Trong năm 2006, Công ty Cổ phần Đầu tư – Thương mại SMC đã phát hành rộng rãi cổ phiếu SMC ra công chúng thông qua nhiều hình thức từ đó mở rộng đối tượng nắm giữ cổ phiếu ra bên ngoài với khối lượng lớn và tiến tới niêm yết cổ phiếu SMC tại Trung tâm Giao dịch Chứng khoán TP. HCM vào ngày 30/10/2006, chính thức trở thành Công ty đại chúng, mang tính xã hội hóa cao.

- Các sự kiện lớn của Công ty trong năm 2006
 - Áp dụng và chính thức được công nhận Hệ thống quản lý chất lượng ISO 9001 : 2000, hỗ trợ rất nhiều trong công tác quản lý và duy trì tác động trong toàn Công ty trong hoạt động kinh doanh.
 - Phát hành rộng rãi cổ phiếu SMC ra công chúng thông qua nhiều phương thức: bán giá ưu đãi, bán cho các nhà đầu tư chiến lược và bán đấu giá qua Trung tâm giao dịch chứng khoán, từ đó mở rộng đối tượng nắm giữ cổ phiếu ra bên ngoài với khối lượng

lớn và tiến tới niềm yết vào ngày 30/10/2006, chính thức trở thành Công ty đại chúng, mang tính xã hội hóa cao.

- Triển khai đầu tư dự án Nhà máy Thép SMC Phú Mỹ với diện tích 2,1 hecta và vốn đầu tư trên 20 tỉ đồng, đến cuối năm 2006 đã cơ bản hoàn thành các hạng mục chính, có thể đi vào hoạt động trên 03 lĩnh vực thương mại, gia công chế biến và dịch vụ. Nhà máy Thép SMC Phú Mỹ sẽ hỗ trợ tích cực cho SMC trong việc tăng cường chất lượng hệ thống phân phối, mở rộng mặt hàng sản xuất kinh doanh và tạo thế ổn định lâu dài.
- Nguồn nhân lực phát triển mạnh mẽ cả về số lượng lẫn chất lượng, đáp ứng yêu cầu phát triển liên tục, bước đầu thí điểm việc tiếp nhận nguồn nhân lực chất lượng cao, tác động và lôi cuốn đội ngũ cán bộ điều hành, quản trị tiên bộ rõ rệt.

2. Quá trình phát triển

2.1. Ngành nghề kinh doanh

- Sản xuất kinh doanh, xuất nhập khẩu sắt thép, hàng kim khí, vật liệu xây dựng, hàng trang trí nội thất, thiết bị xây lắp, thiết bị cơ khí, khung kho nhà xưởng bằng cấu kiện nhôm, thép, inox.
- Xây dựng, lắp đặt công trình xây dựng dân dụng, công nghiệp, giao thông, thủy lợi; sửa chữa nhà ở, trang trí nội ngoại thất.
- Lập dự án đầu tư xây dựng.
- Kinh doanh nhà.
- Mua bán hàng kim khí điện máy, thực phẩm.
- Dịch vụ giao nhận, kho vận hàng hóa nội địa và xuất nhập khẩu.

Cùng với quá trình phát triển của đất nước, SMC đã có gần 20 năm tham gia cung cấp thép cho nhiều công trình lớn, công trình trọng điểm quốc gia, các công trình có vốn đầu tư nước ngoài. SMC đã trở thành đối tác tin cậy của nhiều chủ đầu tư, đơn vị thi công xây dựng, các nhà sản xuất hàng gia dụng và nội thất hàng đầu trong nước và quốc tế. Công ty cung cấp cho khách hàng nhiều chủng loại thép đa dạng như: thép gân, thép cuộn, thép hình, thép tấm lá cán nóng, thép ống các loại, tole cuộn mạ màu... sử dụng trong xây dựng dân dụng và công nghiệp; thép lá cuộn cán nguội, thép lá cuộn mạ kẽm sử dụng trong ngành hàng gia dụng, nội thất; các loại thép đặc biệt trong công nghiệp chế tạo.

Với lực lượng vận tải chuyên nghiệp bằng đường bộ, đường sông và đường biển; hệ thống kho hàng và các chi nhánh rộng khắp, SMC có khả năng giao hàng đến các điểm tiêu thụ trên toàn quốc.

2.2. Tình hình hoạt động

- Hoạt động của Công ty CP Đầu tư – Thương mại SMC trong năm 2006 được chia làm 02 giai đoạn :

- 6 tháng đầu năm : có nhiều điều kiện thuận lợi như : giá tăng, sản lượng nhiều, lợi nhuận tốt. với tổng sản lượng của SMC là 124.367 tấn
 - 6 tháng cuối năm : tình hình khó khăn do giá giảm, tiêu thụ chậm, hoạt động mang lại lợi nhuận thấp với tổng sản lượng của SMC là 118.198 tấn.
- Tuy nhiên, do Ban lãnh đạo Công ty đã có dự báo trước tình hình năm 2006 và đưa ra phương hướng đúng, với tinh thần khẩn trương, thận trọng, SMC đề ra phương châm “tăng tốc” và củng cố mạnh mẽ nguồn nhân lực, nguồn vốn nhằm luôn giữ thế chủ động, liên tục phấn đấu để từng bước hoàn thành mục tiêu đề ra trên cơ sở vững chắc, ổn định.
 - SMC đã phát huy mạnh mẽ tính chủ động, độc lập của mình, đồng thời luôn tạo cho mình một áp lực khá lớn, buộc mọi người phải vươn lên, ra sức phấn đấu hoàn thành nhiệm vụ, trong một khoảng thời gian ngắn, hoàn thành xuất sắc nhiều mục tiêu và thể hiện được tinh thần tiên phong, đi trước của mình, cụ thể như việc sớm thành lập phòng Đầu tư – Tài chính, thẩm định và xây dựng dự án Nhà máy Thép SMC Phú Mỹ, phát hành thêm cổ phiếu và niêm yết cổ phiếu của mình trên Trung tâm giao dịch chứng khoán TP. Hồ Chí Minh với những bước đi ổn định và phát triển.
 - Năm 2006 cũng là năm đầu tiên SMC vượt qua được thách thức về nguồn vốn hoạt động, đó là thách thức rất lớn của SMC từ khi thành lập đến nay vì trước đây SMC là đơn vị trực thuộc, không được độc lập về tài chính và nhiều mặt khác. Sau khi nâng vốn điều lệ lên 60 tỷ đồng, niêm yết cổ phần trên thị trường chứng khoán và có sự trợ giúp mạnh mẽ của Ngân hàng, SMC đã thực sự ổn định về mặt tài chính từng bước đi vào phát triển cả chiều rộng và chiều sâu, đưa SMC tiến lên theo đúng mục tiêu phát triển ổn định và vững chắc, ngày càng mạnh mẽ vươn lên theo xu thế phát triển chung của đất nước.

3. Định hướng phát triển

- Các mục tiêu chủ yếu của Công ty trong năm 2007
 - Sản lượng và tốc độ tăng trưởng : tăng hơn 10%
 - Thu nhập bình quân toàn Công ty : tăng hơn 15%
 - Lợi nhuận : 30 tỷ đồng
 - Chi trả cổ tức theo Nghị quyết ĐHĐCĐ : 15%
- Chiến lược phát triển trung và dài hạn
 - Tiếp tục ổn định và phát triển các quan hệ đại lý sẵn có và mở rộng để phục vụ cho yêu cầu sản xuất kinh doanh.
 - Đẩy mạnh hoạt động xuất nhập khẩu toàn bộ mặt hàng sắt thép kể cả thép xây dựng (hướng tới công tác xuất khẩu).
 - Mở rộng thêm ít nhất một mặt hàng mới (giao Nhà máy Thép SMC Phú Mỹ phát triển mặt hàng mạ kẽm, mạ màu).
 - Đưa Nhà máy Thép SMC Phú Mỹ vào hoạt động và đưa lĩnh vực gia công, chế biến vào hoạt động và có doanh thu.
 - Củng cố, tăng cường chất lượng bộ máy và nhân sự, nâng cao tính chuyên nghiệp kết hợp với việc phát triển văn hóa Doanh nghiệp.

- Tích cực chuẩn bị và phát triển dự án mới, mở rộng liên doanh, liên kết, tạo điều kiện phát triển cả chiều rộng và chiều sâu.
- Đẩy mạnh hoạt động tài chính (tín dụng Ngân hàng, luân chuyển vốn, hoạt động giao dịch cổ phiếu) gia tăng hiệu quả và tranh thủ các thời cơ kinh doanh.
- Trong năm 2007, phát hành thêm cổ phiếu để tăng qui mô và thuận lợi trong hoạt động. Nguồn phát hành thêm dự kiến cho các hoạt động sau :
 - Bổ sung thêm thiết bị, máy móc cho Nhà máy Thép SMC Phú Mỹ
 - Đầu tư dây chuyền cầu trục bốc xếp cho Chi nhánh Bình Dương
 - Đầu tư mở rộng thêm Nhà máy Phú Mỹ (dự kiến tăng thêm từ 5 – 10ha)
 - Tái bố trí cơ cấu vốn cho các bộ phận.

II. BÁO CÁO CỦA HỘI ĐỒNG QUẢN TRỊ

- Lợi nhuận sau thuế năm 2006 của công ty đạt 22,6 tỷ tăng 204% so với năm 2005, các chỉ số tài chính quan trọng khác như tỷ suất lợi nhuận trên vốn chủ sở hữu của năm 2007 là 22,1% tăng 6% so với năm 2005.
- Tình hình tài chính và lợi nhuận thực hiện so với kế hoạch đề ra: công ty đã hoàn thành vượt mức kế hoạch doanh thu năm 2006 là tăng 12,76 % và lợi nhuận sau thuế năm 2006 là 22,6 tỷ đồng tăng 13,10 % so với kế hoạch năm 2006.
- Năm 2006 SMC triển khai dự án Nhà máy Thép SMC – Phú Mỹ (diện tích 2ha) tại khu công nghiệp Phú Mỹ (Bà Rịa – Vũng Tàu) có chức năng gia công chế biến thép để đáp ứng tốt nhất nhu cầu của các công trình xây dựng lớn. Dự án đã quyết toán, hoàn thành và đưa vào hoạt động từ 01/01/2007 với tổng mức đầu tư ban đầu là 20 tỷ đồng và tiếp tục được đầu tư thêm trong quá trình vận hành. Bước đầu nhà máy đã đóng góp vào việc đáp ứng những đơn hàng công trình lớn cần gia công và là nơi dự trữ hàng hóa lớn cho Công ty.
- Dự án diện tích 5ha tại khu công nghiệp Phú Mỹ (Bà Rịa – Vũng Tàu) Công ty đang triển khai làm thủ tục thuê, dự án gôn cảng biển và đường bộ, có vị trí chiến lược thuận tiện làm nhà máy, nơi trung chuyển hàng hóa đi các nơi khắp khu vực phía Nam. Dự án được đánh giá cao về khả năng hợp tác với nhiều đối tác trong và ngoài nước trong cùng lĩnh vực ngành nghề hoạt động .
- Chiến lược phát triển vốn đến năm 2010: để đáp ứng nhu cầu về vốn là 200 tỷ đồng cho chiến lược kinh doanh và tăng cường sức cạnh tranh đến năm 2010, công ty đề ra các biện pháp sau:
 - Chia cổ tức bằng cổ phiếu thưởng từ năm 2007 đến năm 2009 bằng 15% vốn điều lệ và từ năm 2010 bằng 20% Vốn điều lệ
 - Phát hành thêm cổ phiếu tăng vốn vào năm 2008 và 2009
 - Mục tiêu tăng trưởng vốn của Công ty luôn gắn liền và hài hòa giữa nhu cầu tăng vốn và việc sử dụng vốn với tỷ suất lợi nhuận chiếm từ 20% đến 25% Vốn điều lệ.

1. Tình hình tài chính :

Công ty xin thông báo tóm tắt một số chỉ tiêu chủ yếu trong báo cáo quyết toán tài chính năm 2006 của Công ty như sau:

a1. Tổng tài sản:

- Đầu năm:	245.283.598.266 đồng
- Cuối năm:	397.043.677.411 đồng
Chia ra :	+ Giá trị tài sản ngắn hạn: 386.252.135.014 đồng
	+ Giá trị tài sản dài hạn: 10.791.542.397 đồng

a2. Tổng nguồn vốn:

- Đầu năm:	245.283.598.266 đồng
- Cuối năm:	397.043.677.411 đồng
Chia ra :	+ Nợ phải trả: 295.121.136.722 đồng
	+ Nguồn vốn chủ sở hữu: 101.922.540.689 đồng

Tính đến nay Công ty đã bảo toàn vốn và không ngừng phát triển vốn chủ sở hữu, khả năng thanh toán cao.

2. Công tác đầu tư xây dựng cơ bản :

- Dự án Nhà máy Thép SMC Phú Mỹ (diện tích hơn 2ha) tại Khu Công nghiệp Phú Mỹ I (tỉnh Bà Rịa- Vũng Tàu) có chức năng gia công chế biến thép để đáp ứng tốt nhất nhu cầu của các công trình xây dựng lớn. Dự án đã quyết toán và hoàn thành đưa vào hoạt động từ 01/01/2007 với tổng mức đầu tư ban đầu là hơn 20 tỷ đồng và tiếp tục được đầu tư thêm trong quá trình vận hành. Bước đầu Nhà máy đã đóng góp vào việc đáp ứng những đơn hàng công trình lớn cần gia công và là nơi dự trữ hàng hoá lớn cho Công ty.
- Dự án diện tích 5ha tại Khu công nghiệp Phú Mỹ I (tỉnh Bà Rịa- Vũng Tàu) Công ty đang triển khai làm thủ tục thuê, dự án có vị trí chiến lược thuận tiện làm nhà máy, nơi trung chuyển hàng hóa đi các nơi khắp khu vực phía Nam, gần cảng biển và đường bộ. Dự án là được đánh giá cao về khả năng hợp tác với nhiều đối tác trong và ngoài nước trong cùng lĩnh vực ngành nghề hoạt động.

3. Lợi nhuận và cổ tức

3.1. Chia cổ tức

* Phương án phân phối lợi nhuận và chia cổ tức năm 2006 như sau:

Stt	CHỈ TIÊU	SỐ ĐẦU NĂM	DỰ KIẾN THỰC HIỆN	DỰ KIẾN LŨY KẾ
1	Lợi nhuận trước thuế		22.672.209.908	
2	Thuế TNDN 28% (được miễn nộp)		6.348.218.774	
	- Thuế TNDN được miễn bổ sung quỹ đầu tư PT		6.287.078.845	
	- Chi phí hợp lý chịu thuế TNDN		61.139.929	
3	Lợi nhuận sau thuế 2006		16.323.991.134	
4	Chi trả cổ tức		7.050.000.000	

5	Chi khen thưởng HĐQT, BKS		100.000.000	
6	Trích lập các quỹ	4.190.618.468	11.510.756.008	15.701.374.476
6.1	Quỹ đầu tư và PTSX	3.296.127.432	9.062.157.338	12.358.284.770
	+ Trích quỹ		2.775.078.493	
	+ Miễn thuế TNDN 28% (đã khấu trừ thuế TNDN phải nộp 61.139.929 đ)		6.287.078.845	
6.2	Quỹ dự phòng tài chính	335.618.140	816.199.557	1.151.817.697
6.3	Quỹ khen thưởng phúc lợi	558.872.896	1.632.399.113	2.191.272.009
7	Lợi nhuận giữ lại	35.843.878	3.950.313.971	3.986.157.849

Phương thức chi trả cổ tức:

- Tỷ lệ chi trả cổ tức: 14%
- Chi trả ba lần bằng tiền mặt
- Thời gian chi trả cổ tức: đợt 1: ngày 18/04/2006, đợt 2: ngày 20/07/2006, đợt 3: ngày 07/02/2007.

3.2. Kế hoạch phát hành năm 2007:

Năm 2007 là năm Công ty triển khai thêm các dự án mới và tiếp tục mở rộng các dự án hiện tại nên nhu cầu tăng vốn để đáp ứng là tốc độ tăng trưởng là rất khả thi. Kế hoạch phát hành nhằm tăng vốn điều lệ của công ty từ 60 tỷ đồng lên 100 tỷ đồng, cụ thể thông qua:

- Phát hành cổ phiếu thưởng cho cổ đông hiện hữu (dùng lợi nhuận giữ lại của Công ty).
- Phát hành thêm cổ phiếu cho cổ đông hiện hữu, cán bộ CNV, nhà đầu tư chiến lược.
- Phát hành thêm cổ phiếu cho nhà đầu tư chiến lược là đối tác có quan hệ lâu dài với Công ty.

Các vấn đề trên Công ty sẽ xin ý kiến Đại hội cổ đông và triển khai trong năm 2007.

3.3. Chiến lược phát triển vốn đến năm 2010:

Để đáp ứng nhu cầu về vốn là 200 tỷ đồng cho chiến lược kinh doanh và tăng cường sức cạnh tranh đến năm 2010, Công ty đề ra các biện pháp sau:

- Chia cổ tức bằng cổ phiếu thưởng từ năm 2007 đến năm 2009 bằng 15% Vốn điều lệ và từ năm 2010 bằng 20% Vốn điều lệ.
- Phát hành tăng vốn vào năm 2008 và 2009.

Mục tiêu tăng trưởng vốn của Công ty luôn gắn liền và hài hoà giữa nhu cầu tăng vốn và việc sử dụng vốn với tỷ suất lợi nhuận chiếm từ 20% đến 25% Vốn điều lệ.

4. Kế hoạch năm 2007

Năm 2007 sẽ là năm nhiều thách thức đối với Công ty trong bối cảnh hội nhập hiện nay. Tuy nhiên, với kết quả đạt được trong năm 2006, trên cơ sở phát huy lợi thế hiện có, Hội đồng quản trị thống nhất trình Đại hội cổ đông phương hướng kế hoạch năm 2007 cụ thể như sau:

*** Các chỉ tiêu kế hoạch năm 2007:**

- Doanh thu : 2.200 tỷ đồng (114.40 %/2006)
- Lợi nhuận sau thuế : 30 tỷ đồng
- Cổ tức (%) : 15 %

III. BÁO CÁO CỦA BAN GIÁM ĐỐC

1. Báo cáo tình hình tài chính

- Khả năng sinh lời, khả năng thanh toán

Chỉ tiêu	Đvt	Năm nay (2006)	Năm trước (2005)
1. Khả năng sinh lời			
Tỷ suất lợi nhuận trước thuế trên doanh thu thuần	%	1,19	0,48
Tỷ suất lợi nhuận sau thuế trên doanh thu thuần	%	1,18	0,48
Tỷ suất lợi nhuận trước thuế trên tổng tài sản	%	5,71	3,03
Tỷ suất lợi nhuận sau thuế trên tổng tài sản	%	5,69	3,03
Tỷ suất lợi nhuận sau thuế trên vốn chủ sở hữu	%	22,15	18,00
2. Khả năng thanh toán			
Khả năng thanh toán hiện hành	Lần	1,35	1,21
Khả năng thanh toán nợ ngắn hạn	Lần	1,35	1,20
Khả năng thanh toán nhanh	Lần	0,08	0,11

- Giá trị sổ sách tại thời điểm 31/12/2006 :

Đvt: VN đồng

TÀI SẢN		NGUỒN VỐN	
Tài sản ngắn hạn	386.252.135.014	Nợ phải trả	295.121.136.722
Tài sản dài hạn	10.791.542.397	Nguồn vốn chủ sở hữu	101.922.540.689
Giá trị sổ sách	397.043.677.411		397.043.677.411

- Cơ cấu vốn tại thời điểm 06/02/2007

Stt	Danh mục	VNĐ (nghìn đồng)	% Vốn điều lệ	Cơ cấu cổ đông	
				Tổ chức	Cá nhân
A	Vốn cổ phần				
1	- Cổ đông sáng lập	1,359,160	22,65%	-	5 cổ đông
2	- CD sở hữu trên 5% CP	1,076,920	17,95%	-	2 cổ đông
3	- CD sở hữu dưới 1% CP có quyền biểu quyết	1,923,724	32,06%	5 cổ đông	654 cổ đông
4	- Cổ phiếu quỹ	Không có	-	-	-
B	Trong đó:				

1	- Vốn nhà nước	Không có	-	-	-
2	- Vốn nước ngoài	248,060	4,13%	1 cổ đông	30 cổ đông

2. Báo cáo kết quả hoạt động sản xuất kinh doanh

* Một số chỉ tiêu chính thực hiện kế hoạch SXKD

STT	CHỈ TIÊU	ĐVT	KẾ HOẠCH	THỰC HIỆN	TĂNG, GIẢM TH/KH (%)
1	Sản lượng tiêu thụ	Tấn	220.000	243.000	10.45
2	Kết quả kinh doanh				
	a. Tổng doanh thu	Đồng	1.705.296.200.000	1.922.870.653.619	12.76
	+ Doanh thu HĐSXKD chính	“	1.698.400.000.000	1.909.597.270.877	12.44
	+ Doanh thu HĐTC	“	6.396.200.000	12.507.235.198	95.54
	+ Doanh thu khác	“	500.000.000	766.147.544	53.23
	b. Tổng chi phí SXKD	“	1.685.296.200.000	1.900.198.443.711	12.8
	+ Giá vốn hàng bán	“		1.876.187.178.390	
	+ Chi phí HĐTC	“		9.154.722.327	
	+ Chi phí bán hàng	“		10.662.717.361	
	+ Chi phí QLDN	“		4.152.518.073	
	+ Chi phí khác	“		41.307.560	
	c. Tổng lợi nhuận trước thuế	“	20.000.000.000	22.672.209.908	13.4
	d. Thuế TNDN	“		61.139.929	
	e. Lợi nhuận sau thuế TNDN	“	20.000.000.000	22.611.069.979	13.1
3	Quỹ lương của Giám đốc	“	3.906.320.000	4.392.073.723	12.4
4	Thưởng từ quỹ lương	“	100.000.000	100.000.000	

*Nhận xét :

Tình hình kinh doanh trong năm 2006 của Công ty rất khả quan và có bước tăng trưởng lớn so với các doanh nghiệp hoạt động sản xuất kinh doanh cùng ngành nghề. Các chỉ tiêu tài chính xác định hiệu quả kinh doanh đều tăng cao, cụ thể:

STT	CHỈ TIÊU	Số liệu
1	Tỷ suất lợi nhuận sau thuế / doanh thu	1.18%
2	Tỷ suất lợi nhuận sau thuế / tổng tài sản	5.69%

3	Tỷ suất lợi nhuận sau thuế / nguồn vốn chủ sở hữu	22.15%
4	Tỷ suất lợi nhuận sau thuế / vốn điều lệ	37.68%
5	Giá trị sổ sách tại ngày 31/12/2006 (VNĐ/CP)	16.987

IV. BÁO CÁO TÀI CHÍNH

Các báo cáo tài chính 2006 đã được kiểm toán theo qui định của pháp luật về kế toán được đính kèm với bản Báo cáo thường niên 2006

V. BẢN GIẢI TRÌNH BÁO CÁO TÀI CHÍNH VÀ BÁO CÁO KIỂM TOÁN

1. Kiểm toán độc lập

*** Đơn vị kiểm toán độc lập**

Tên Công ty : Công ty TNHH Kiểm toán và Tư vấn AC & C

Địa chỉ : 229 Đồng Khởi, Q1 – TP. HCM

Điện thoại : 08 8 272 295 Fax : 08 8272 300

*** Ý kiến kiểm toán độc lập**

Theo báo cáo kiểm toán số 0147/ 2007/ BCTC-KTTV ngày 19/03/2007 của Công ty TNHH Kiểm toán và Tư vấn: “... Báo cáo tài chính phản ánh trung thực và hợp lý các khía cạnh trọng yếu tình hình tài chính của Công ty CP Đầu Tư – Thương Mại SMC tại thời điểm ngày 31/12/2006...”

- Các nhận xét đặc biệt (thư quản lý)

2. Kiểm toán nội bộ

*** Ý kiến kiểm toán nội bộ**

Ban kiểm soát đánh giá tình hình hoạt động của Công ty CP Đầu tư – Thương mại SMC như sau:

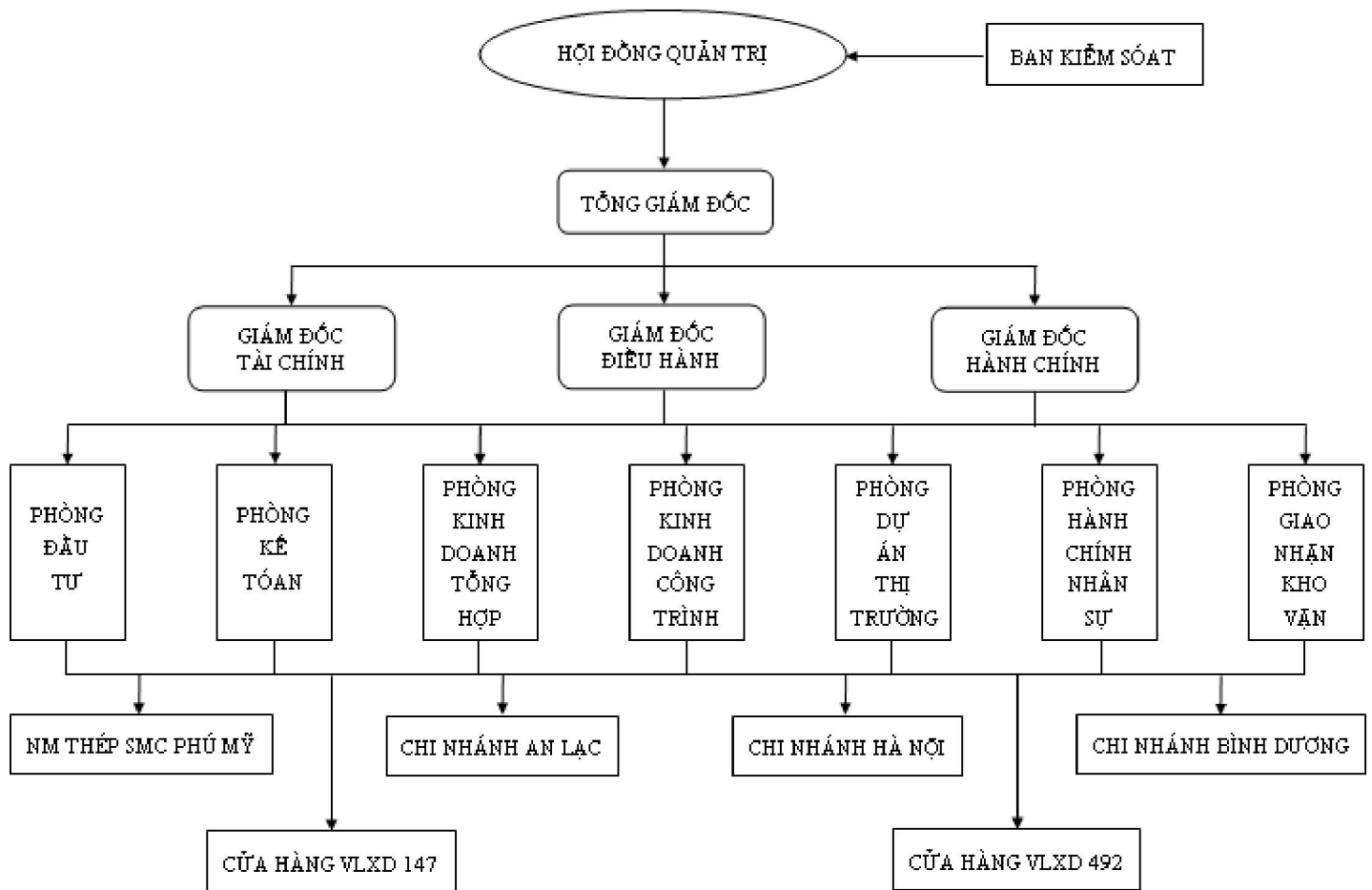
- Về mặt kế toán : Công ty đã thực hiện chuẩn mực theo qui định của Nhà nước và tuân thủ theo các qui định của Luật Doanh nghiệp.
- Về mặt tổ chức quản lý : Ban giám đốc Công ty đã có sự quan tâm, chăm lo đến đời sống của CBCNV Công ty, từng bước cải thiện và nâng cao qua việc điều chỉnh thu nhập và các chế độ, phúc lợi cho CBCNV Công ty.

VI. CÁC CÔNG TY CÓ LIÊN QUAN

- Công ty nắm giữ trên 50% vốn cổ phần/ vốn góp của tổ chức, Công ty : Không có
- Công ty có trên 50% vốn cổ phần/ vốn góp do tổ chức, Công ty nắm giữ : Không có
- Tình hình đầu tư vào các Công ty có liên quan :
 - Công ty CP Cơ khí Chiến Thắng : 2.931.131.100 VNĐ
 - Công ty CP Bê tông 620 Long An : 250.000.000 VNĐ
- Tóm tắt về hoạt động và tình hình tài chính của các Công ty liên quan

VII. TỔ CHỨC VÀ NHÂN SỰ

1. Cơ cấu tổ chức



SƠ ĐỒ CƠ CẤU TỔ CHỨC
Công ty Cổ phần Đầu tư – Thương mại SMC

2. Thành phần Hội đồng quản trị, Ban điều hành và Ban kiểm soát và tóm tắt lịch sử cá nhân

Thành viên Hội đồng quản trị, Ban điều hành và Ban kiểm soát của Công ty trong năm và cho đến thời điểm lập báo cáo này bao gồm:

2.1. Hội đồng quản trị

Họ và tên	Chức vụ	Ngày bổ nhiệm	Ngày miễn nhiệm
Ông Nguyễn Ngọc Anh	Chủ tịch	11/10/2004	-
Bà Nguyễn Thị Ngọc Loan	Phó Chủ tịch	11/10/2004	-
Ông Nguyễn Hòa Bình	Thành viên	11/10/2004	-
Ông Nguyễn Văn Tiến	Thành viên	11/10/2004	-
Bà Nguyễn Thị Kim Hồng	Thành viên	11/10/2004	-

2.2. Ban điều hành

Họ và tên	Chức vụ	Ngày bổ nhiệm	Ngày miễn nhiệm
Ông Nguyễn Ngọc Anh	Tổng Giám đốc	01/11/2004	-

Bà Nguyễn Thị Ngọc Loan	Giám đốc điều hành	01/11/2004	-
Ông Nguyễn Văn Tiến	Giám đốc hành chính	01/11/2004	-
Ông Nguyễn Bình Trọng	Giám đốc tài chính	12/05/2005	-
Ông Nguyễn Văn Lâm	Kế toán trưởng	01/11/2004	-

(Theo Nghị quyết số 16/NQ-H ĐQT ngày 06/01/2007 về việc thay đổi danh xưng.)

2.3. Ban kiểm soát

Họ và tên	Chức vụ	Ngày bổ nhiệm	Ngày miễn nhiệm
Bà Võ Thị Hai	Trưởng ban	11/10/2004	-
Ông Đào Việt Thắng	Thành viên	11/10/2004	-
Ông Nguyễn Bình Trọng	Thành viên	11/10/2004	29/06/2006
Ông Võ Hoàng Vũ	Thành viên	29/06/2006	-

2.4. Tóm tắt lịch sử cá nhân

* Hội đồng quản trị

1. Ông NGUYỄN NGỌC ANH

- Họ và tên: **NGUYỄN NGỌC ANH**
- Giới tính: Nam
- Ngày tháng năm sinh: 24/05/1957
- Nơi sinh: Tp. Hồ Chí Minh
- Quốc tịch: Việt Nam
- Dân tộc: Kinh
- Quê quán: Thủ Đức - Tp. Hồ Chí Minh
- Địa chỉ thường trú: 492 Xô Viết Nghệ Tĩnh, P25, Q. Bình Thạnh, TP. HCM.
- ĐT liên lạc ở cơ quan: (08) 8996 067
- Trình độ văn hóa: 12/12
- Trình độ chuyên môn: Đại học chuyên ngành Tài chính.
- Quá trình công tác:
 - 1975 - 1984 : Nhân viên Phòng công nghiệp/UBND Quận Bình Thạnh.
 - 1984 - 1988 : Kế toán trưởng - Phòng công nghiệp - Liên hiệp xã/Quận Bình Thạnh.
 - 1988 - 1996 : Cửa hàng trưởng - Cửa hàng VLXD trực thuộc Công ty Xây lắp Thương Mại 2 (Bộ Thương Mại).
 - 1996 - 2004 : Giám đốc Xí Nghiệp SXKD Vật Liệu Xây Dựng số 1 trực thuộc Công ty Xây lắp Thương Mại 2 (Bộ Thương Mại).

- 2003 - 2004 : Phó Giám đốc Công ty Xây lắp Thương mại 2 – Bộ Thương mại
- 2004 – 12/2006 : Chủ tịch HĐQT/ Giám đốc Công ty CP Đầu tư - Thương mại SMC.
- Chức vụ công tác hiện nay: Chủ tịch Hội đồng Quản trị/ Tổng Giám đốc Công ty CP Đầu tư - Thương mại SMC..
- Số cổ phiếu nắm giữ: 590.220 cổ phiếu
Trong đó: + Sở hữu: 590.220 cổ phiếu
+ Đại diện sở hữu: 0 cổ phiếu
- Hành vi vi phạm pháp luật: Không có.
- Quyền lợi mâu thuẫn với Công ty: Không có.

2. Bà NGUYỄN THỊ NGỌC LOAN.

- Họ và tên: **NGUYỄN THỊ NGỌC LOAN**
- Giới tính: Nữ
- Ngày tháng năm sinh: 25/12/1961
- Nơi sinh: Tp. Hồ Chí Minh.
- Quốc tịch: Việt Nam
- Dân tộc: Kinh
- Quê quán: Trà Vinh.
- Địa chỉ thường trú: 5B Phan Bội Châu, P2, Quận Bình Thạnh, TP.HCM.
- ĐT liên lạc ở cơ quan: (08) 8996 067
- Trình độ văn hóa: 12/12
- Trình độ chuyên môn: Trung cấp chuyên ngành kế toán.
- Quá trình công tác:
 - 1985 - 1988: Nhân viên Phòng công nghiệp - Liên Hiệp xã UBND Quận Bình Thạnh.
 - 1988 - 1996: Nhân viên CH VLXD/Công ty Xây Lắp Thương Mại 2.
 - 1996 - 2004: Phó Giám đốc Xí nghiệp SXKD VLXD Số 1/Công ty Xây Lắp Thương Mại 2.
 - 2004 - nay: Phó Chủ tịch HĐQT/ Phó giám đốc Công ty Cổ Phần Đầu Tư - Thương Mại SMC.

- Chức vụ công tác hiện nay: Phó Chủ tịch HĐQT/ Giám đốc điều hành Công ty Cổ Phần Đầu Tư - Thương Mại SMC.
- Số cổ phiếu nắm giữ: 486.700 cổ phiếu.
Trong đó: + Sở hữu: 486.700 cổ phiếu.
+ Đại diện sở hữu: 0 cổ phiếu.
- Hành vi vi phạm pháp luật: Không có.
- Quyền lợi mâu thuẫn với Công ty: Không có.

3. Ông **NGUYỄN VĂN TIẾN**.

- Họ và tên: **NGUYỄN VĂN TIẾN**
- Giới tính: Nam
- Ngày tháng năm sinh: 20/10/1953
- Nơi sinh: Hà Nội.
- Quốc tịch: Việt Nam
- Dân tộc: Kinh
- Quê quán: Lâm Đồng.
- Địa chỉ thường trú: 236/57 Điện Biên Phủ, P17, Quận Bình Thạnh, TPHCM.
- ĐT liên lạc ở cơ quan: (08) 8996 067
- Trình độ văn hóa: 12/12
- Trình độ chuyên môn: Đại học chuyên ngành kinh tế thương nghiệp
- Quá trình công tác:
 - 1977 - 1982: Phó phòng nghiệp vụ, Công ty công nghệ phẩm, Tỉnh Đồng Tháp.
 - 1983 - 1989: Tổng Công ty VLXD - XL Nội thương, TPHCM
 - 1990 - 2003: Xí nghiệp SXKD Vật Liệu Xây Dựng Số 1 - Công ty Xây lắp Thương mại 2,
 - 2004 - Nay: Thành viên HĐQT/ Phó giám đốc Công ty Cổ phần Đầu Tư - Thương Mại SMC.
- Chức vụ công tác hiện nay: Thành viên HĐQT/ Giám đốc Hành chính Công ty Cổ phần Đầu Tư - Thương Mại SMC.
- Số cổ phiếu nắm giữ: 161.040 cổ phiếu
Trong đó: + Sở hữu: 161.040 cổ phiếu

+ Đại diện sở hữu: 0 cổ phiếu

- Hành vi vi phạm pháp luật: Không có.
- Quyền lợi mâu thuẫn với Công ty: Không có.

4. Bà NGUYỄN THỊ KIM HỒNG :

- Họ và tên: **NGUYỄN THỊ KIM HỒNG**
- Giới tính: Nữ
- Ngày tháng năm sinh: 19/05/1959
- Nơi sinh: Gò Công - Tiền Giang
- Quốc tịch: Việt Nam
- Dân tộc: Kinh
- Quê quán: Ấp Xóm Lưới, Xã Kiềng Phước, Gò Công - Tiền Giang.
- Địa chỉ thường trú: 67/11F Hoàng Hoa Thám, P6, Quận Bình Thạnh, TPHCM.
- ĐT liên lạc ở cơ quan: (08) 8993 323
- Trình độ văn hóa: 12/12
- Trình độ chuyên môn: Trung cấp Tài chính kế toán
- Quá trình công tác:
 - 1994 - 1999: Nhân viên bán hàng CH Vật Liệu Xây Dựng 492.
 - 2000 - nay: Cửa hàng trưởng, CH Vật Liệu Xây Dựng 492.
- Chức vụ công tác hiện nay: Thành viên Hội đồng quản trị
- Số cổ phiếu nắm giữ: 66.200 cổ phiếu
Trong đó: + Sở hữu: 66.200 cổ phiếu
+ Đại diện sở hữu: 0 cổ phiếu
- Hành vi vi phạm pháp luật: Không có.
- Quyền lợi mâu thuẫn với Công ty: Không có.

5. Ông NGUYỄN HÒA BÌNH:

- Họ và tên: **NGUYỄN HÒA BÌNH**
- Giới tính: Nam
- Ngày tháng năm sinh: 31/05/1957
- Nơi sinh: Tỉnh Trà Vinh

- Quốc tịch: Việt Nam
- Dân tộc: Kinh
- Quê quán: Trà Vinh.
- Địa chỉ thường trú: 146/14/21 Vũ Tùng, P2, Quận Bình Thạnh, TPHCM.
- ĐT liên lạc ở cơ quan: (08) 7560 258
- Trình độ văn hóa: 12/12
- Trình độ chuyên môn: Kinh doanh
- Quá trình công tác:
 - 1976 - 1981: Quân nhân - Trường Quân chính Quân Khu 7.
 - 1981 - 1990: Nhân viên công ty Direximco & XN Cầu Tre.
 - 1990 - 2004: Buôn bán.
 - 2004 - nay: Giám đốc chi nhánh - Công ty CP Đầu tư – Thương mại SMC.
- Chức vụ công tác hiện nay: Thành viên Hội đồng quản trị/ Giám đốc chi nhánh An Lạc - Công ty Cổ phần Đầu Tư - Thương Mại SMC.
- Số cổ phiếu nắm giữ: 55.000 cổ phiếu
 - Trong đó: + Sở hữu: 55.000 cổ phiếu
 - + Đại diện sở hữu: 0 cổ phiếu
- Hành vi vi phạm pháp luật: Không có.
- Quyền lợi mâu thuẫn với Công ty: Không có.

*** Ban kiểm soát**

1. Bà VÕ THỊ HAI:

- Họ và tên: **VÕ THỊ HAI**
- Giới tính: Nữ
- Ngày tháng năm sinh: 12/10/1951
- Nơi sinh: Sài Gòn.
- Quốc tịch: Việt Nam
- Dân tộc: Kinh
- Quê quán: Gia Định.
- Địa chỉ thường trú: 198/5A2 Lạc Long Quân, P8, Quận Tân Bình, TPHCM

- ĐT liên lạc ở cơ quan: (08) 8 996 067
- Trình độ văn hóa: 12/12
- Trình độ chuyên môn: Đại học chuyên ngành kinh tế tài chính.
- Quá trình công tác:
 - Năm 1976: Công tác tại Công ty Xây lắp Thương Mại 2.
 - Năm 1993: Kế toán trưởng CHVLXD số 1 - Công ty Xây lắp Thương mại 2
 - Năm 2001: Phó giám đốc Xí nghiệp SXKD VLXD Số 1.
 - 2004 - nay: Trưởng Ban kiểm soát Công ty Đầu Tư - Thương Mại SMC.
- Số cổ phiếu nắm giữ: 20.000 cổ phiếu
 - Trong đó:
 - + Sở hữu: 20.000 cổ phiếu
 - + Đại diện sở hữu: 0 cổ phiếu
- Hành vi vi phạm pháp luật: Không có.
- Quyền lợi mâu thuẫn với Công ty: Không có

2. Ông ĐÀO VIỆT THẮNG :

- Họ và tên: **ĐÀO VIỆT THẮNG**
- Giới tính: Nam
- Ngày tháng năm sinh: 18/08/1963
- Nơi sinh: Hà Nội.
- Quốc tịch: Việt Nam
- Dân tộc: Kinh
- Quê quán: Khúc Thủy, Thanh oai, Hà Tây.
- Địa chỉ thường trú: 61 Phố Văn Miếu, Quận Đống Đa, TP. Hà Nội.
- ĐT liên lạc ở cơ quan: (08) 8996 067
- Trình độ văn hóa: 12/12
- Trình độ chuyên môn: Trung cấp chuyên ngành xuất nhập khẩu.
- Quá trình công tác:
 - 1985 - 1988 Công tác tại Công ty vận tải đường sông, Tp. Hà Nội.
 - 1988 - 1990: Công tác tại Công ty vật tư, Quận 3.

- 1996 - 10/2004: Công tác tại Xí nghiệp SXKD VLXD Số 1, thuộc Công ty Xây lắp Thương mại 2.
- 10/2004 - nay: Trưởng phòng kinh doanh công trình - Công ty Cổ phần Đầu tư - Thương Mại SMC.
- Chức vụ công tác hiện nay: Thành viên Ban kiểm soát/ Trưởng phòng kinh doanh công trình - Công ty Cổ phần Đầu tư - Thương Mại SMC.
- Số cổ phiếu nắm giữ: 10.000 cổ phiếu
Trong đó: + Sở hữu: 10.000 cổ phiếu
+ Đại diện sở hữu: 0 cổ phiếu
- Những người có liên quan nắm giữ cổ phiếu: không có
- Hành vi vi phạm pháp luật: Không có.
- Quyền lợi mâu thuẫn với Công ty: Không có.

3. Ông VÕ HOÀNG VŨ :

- Họ và tên: **VÕ HOÀNG VŨ**
- Giới tính: Nam
- Ngày tháng năm sinh: 01/07/1978
- Nơi sinh: Quảng Ngãi
- Quốc tịch: Việt Nam
- Dân tộc: Kinh
- Quê quán: Quảng Ngãi
- Địa chỉ thường trú: 281/18 Lê Quang Định, Phường 7, Quận Bình Thạnh, TPHCM
- ĐT liên lạc ở cơ quan: (08) 8996 067
- Trình độ văn hóa: 12/12
- Trình độ chuyên môn: Đại học Kinh tế
- Quá trình công tác:
 - 2001 - 2003 : Nhân viên kinh doanh – Xí nghiệp SXKD VLXD Số 1
 - 2003 - 2004 : Phó Phòng kinh doanh – Xí nghiệp SXKD VLXD Số 1
 - 2004 - 04/2005 : Phó Phòng Kinh doanh Công trình – Công ty CP Đầu tư – Thương mại SMC

- 05/2005 - Nay : Trưởng Phòng Dự án Thị trường – Công ty CP Đầu tư – Thương mại SMC
- Chức vụ công tác hiện nay: Thành viên Ban kiểm soát, Giám đốc Nhà máy Thép SMC Phú Mỹ, Chi nhánh Công ty Cổ phần Đầu Tư - Thương Mại SMC.
- Số cổ phiếu nắm giữ: 50.340 cổ phiếu
Trong đó: + Sở hữu: 50.340 cổ phiếu
+ Đại diện sở hữu: 0 cổ phiếu
- Những người có liên quan nắm giữ cổ phiếu: Không có
- Hành vi vi phạm pháp luật: Không có.
- Quyền lợi mâu thuẫn với Công ty: Không có.

*** Ban Tổng giám đốc**

1. Ông Nguyễn Ngọc Anh - Tổng giám đốc - Lý lịch nêu phần 1 Hội đồng quản trị

2. Bà Nguyễn Thị Ngọc Loan- Giám đốc điều hành- Lý lịch nêu phần 2 Hội đồng quản trị

3. Ông Nguyễn Văn Tiến - Giám đốc hành chính- Lý lịch nêu phần 3 Hội đồng quản trị

4. Ông NGUYỄN BÌNH TRỌNG - Giám đốc Tài chính

- Họ và tên: **NGUYỄN BÌNH TRỌNG**
- Giới tính: Nam
- Ngày tháng năm sinh: 09/02/1963
- Nơi sinh: Biên Hòa – Đồng Nai
- Quốc tịch: Việt Nam
- Dân tộc: Kinh
- Quê quán: Thái Bình
- Địa chỉ thường trú: 750/23 Nguyễn Kiệm, P4, Quận Phú Nhuận, TPHCM
- ĐT liên lạc ở cơ quan: (08) 8996 067
- Trình độ văn hóa: 12/12
- Trình độ chuyên môn: Đại học chuyên ngành Kế toán
- Quá trình công tác:
 - Trước 1996 : Kế toán trưởng – Công ty VLXD 2
 - 1996 - 2000 : Làm việc tại Xí nghiệp SXKD VLXD Số 1
 - 2000 - 2004 : Làm việc tại Công ty CP Đạt Việt Thép

- 2004 - Nay : Phó giám đốc Công ty CP Đầu tư – Thương mại SMC
- Chức vụ công tác hiện nay: Giám đốc Tài chính Công ty Cổ phần Đầu Tư - Thương Mại SMC.
- Số cổ phiếu nắm giữ: 21.685 cổ phiếu
 Trong đó: + Sở hữu: 21.685 cổ phiếu
 + Đại diện sở hữu: 0 cổ phiếu
- Những người có liên quan nắm giữ cổ phiếu: Không có
- Hành vi vi phạm pháp luật: Không có.
- Quyền lợi mâu thuẫn với Công ty: Không có.

3. Số lượng cán bộ nhân viên và chính sách nhân sự

3.1. Số lượng cán bộ nhân viên

Tổng số lao động của Công ty đến thời điểm 31/12/2006 là 124 người, trong đó có 86 nam và 38 nữ. Thu nhập bình quân mỗi nhân viên tính đến thời điểm 01/2007 khoảng 2,975,000 đồng/người.

Cơ cấu trình độ được thể hiện trong bảng sau:

Trình độ học vấn	Số lượng (người)
Chuyên viên	3
Đại Học	42
Cao Đẳng	7
Trung cấp	11
PTTH + THCS	61
Tổng	124

3.2. Chính sách nhân sự

❖ **Chế độ làm việc:** Công ty tổ chức làm việc 7h/ ngày từ thứ 2 đến thứ 7 hàng tuần, nghỉ trưa 2h. Khi có yêu cầu công việc, người lao động có thể đăng ký làm thêm giờ nhưng không quá 4h/ngày hoặc 200h/năm phù hợp với Bộ luật lao động và Thỏa ước lao động tập thể. Công ty cam kết tạo việc làm cho người lao động thông qua việc định hướng phát triển Doanh nghiệp, mở rộng thị phần của Công ty. Công ty tổ chức nguồn nhân lực một cách tối ưu nhất và cam kết luôn tạo điều kiện để cho nhân viên phát triển và thăng tiến trong nghề nghiệp.

❖ **Nghỉ phép, lễ, tết:** Nhân viên được nghỉ lễ và tết 9 ngày theo quy định của Bộ luật lao động và được hưởng nguyên lương. Những nhân viên làm việc từ 12 tháng trở lên được

nghỉ phép theo chế độ mỗi năm, nếu nhân viên do điều kiện làm việc không nghỉ hết phép năm thì cuối năm Công ty sẽ thanh toán lại những ngày phép chưa nghỉ hết bằng tiền mặt.

❖ **Điều kiện làm việc:** Văn phòng công ty thoáng mát, Công ty cấp đồng phục cho CBCNV, đầu tư các trang thiết bị hiện đại, trang bị đầy đủ các thiết bị an toàn lao động. Công ty cam kết xây dựng cho tất cả CBCNV môi trường làm việc chuyên nghiệp, thân thiện để CBCNV phát huy hết khả năng và sức sáng tạo của mình.

❖ **Đảm bảo việc làm cho người lao động:** Để giải quyết việc làm cho gần 200 lao động, Ban giám đốc công ty luôn tìm cách đa dạng hoá ngành nghề, tìm kiếm những khách hàng tiềm năng, những đối tác mới trong và ngoài nước, mở rộng thị trường kinh doanh.

❖ **Chế độ lương:** Công ty thực hiện việc chi trả lương cho nhân viên dựa vào cấp công việc của nhân viên, năng lực, chức vụ, thang bảng lương và điều kiện kinh doanh của Công ty. Công ty thực hiện chế độ nâng lương cho CBCNV hàng năm và có sự quan tâm thường xuyên đến thu nhập, đời sống CBCNV.

❖ **Chế độ thưởng:** Nhằm khuyến khích động viên CBCNV trong Công ty gia tăng hiệu quả đóng góp, Công ty có chính sách thưởng thiết thực, phúc lợi đảm bảo đầy đủ. Chính sách khen thưởng hàng quý, thưởng đột xuất cho cá nhân và tập thể có thành tích xuất sắc. Thực hiện khen thưởng xứng đáng, kịp thời để khuyến khích động viên và phát huy tinh thần sáng kiến cải tiến, nâng cao hiệu quả trong công việc, tiết giảm chi phí, tăng tính cạnh tranh. Thưởng đặc biệt đối với những nhân viên giỏi và có nhiều sáng kiến cải tiến công việc trong Công ty.

❖ **Bảo hiểm và phúc lợi:** Công ty tham gia đầy đủ chế độ bảo hiểm xã hội và bảo hiểm y tế cho tất cả CBCNV. Ngoài ra Công ty còn mua bảo hiểm tai nạn 24/24 cho toàn thể CBCNV của Công ty. Mỗi năm, Công ty kết hợp với Công đoàn tổ chức cho CBCNV tham quan nghỉ mát trong nước ít nhất 1 lần.

❖ **Tổ chức công đoàn, đoàn thanh niên:** Công đoàn và đoàn thanh niên công ty hoạt động khá hiệu quả tạo điều kiện cho CBCNV Công ty được nâng cao đời sống tinh thần và sức khỏe. Thường xuyên tổ chức đi tham quan nhân các ngày lễ lớn trong năm. Khen thưởng cho con CBCNV trong Công ty có thành tích học tập tốt. Đoàn thanh niên là tổ chức đi đầu trong phong trào thi đua, là nơi phát triển của thanh niên tạo lực lượng quản lý kế thừa được đào tạo bài bản, vững chắc trong tương lai.

Công ty CP Đầu tư - Thương mại SMC cam kết các chính sách đối với người lao động trong Công ty là nhất quán và luôn hướng tới người lao động để tạo một đội ngũ nguồn nhân lực được phát triển toàn diện, chuyên nghiệp và gắn bó lâu dài vì mục tiêu chung của Công ty.

❖ **Chính sách tạo nguồn nhân lực:**

- **Tuyển dụng:** Mục tiêu tuyển dụng của Công ty là thu hút nhân sự có năng lực vào làm việc tại Công ty, đáp ứng nhu cầu mở rộng kinh doanh. Tùy theo từng vị trí cụ

thể mà Công ty đề ra những tiêu chuẩn bắt buộc riêng. Song tất cả các chức danh đều phải đáp ứng yêu cầu cơ bản như: trình độ chuyên môn, tốt nghiệp đúng chuyên ngành, năng động, nhiệt tình, ham học hỏi, có ý thức sáng tạo. Đối với các vị trí quan trọng, các yêu cầu tuyển dụng khá khắt khe, với các tiêu chuẩn kinh nghiệm công tác, khả năng phân tích, quản lý và trình độ ngoại ngữ, tin học... Ngoài lực lượng sẵn có tại đơn vị, Công ty cũng chú trọng bổ sung nguồn nhân lực có chất lượng cao để ngày càng phát triển bộ máy nhân sự đáp ứng kịp thời đòi hỏi của quá trình cạnh tranh và phát triển.

- **Đào tạo:** Công ty luôn luôn coi trọng con người là tài sản quý giá của doanh nghiệp và để phát huy hiệu quả nguồn vốn quý này, Công ty kết hợp chặt chẽ đến vấn đề đào tạo, phát triển nhân viên, luôn tạo điều kiện cho nhân viên tham gia các khoá huấn luyện nội bộ và bên ngoài để nâng cao nghiệp vụ chuyên môn, học tập những kỹ năng mới cần thiết cho nhân viên để phát triển năng lực công tác nhằm đáp ứng yêu cầu công việc hiện tại cũng như trong tương lai của Công ty. Công ty đài thọ 100% chi phí học tập cũng như chế độ lương trong thời gian học tập, những nhân viên có thành tích học tập khá trở lên sẽ được khen thưởng.

**TM HỘI ĐỒNG QUẢN TRỊ
CHỦ TỊCH**

Nguyễn Ngọc Anh