



**TRƯỜNG LONG**



# **BÁO CÁO THƯỜNG NIÊN**

***ANNUAL REPORT***

**2009**

**Truong Long Engineering and Auto Joint Stock Company**  
**Lot 46, Street 3, Tan Tao Industrial Zone, Ho Chi Minh City, Vietnam**

# Thông điệp của Chủ tịch Hội đồng quản trị

Kính gửi: Quý Cổ đông

2009 là một năm đương đầu với khó khăn và thử thách do kinh tế Việt Nam chịu ảnh hưởng của cuộc khủng hoảng tài chính toàn cầu, cùng với việc ngân hàng nhà nước khống chế mức tăng trưởng tín dụng vào những tháng cuối năm đã tác động tiêu cực đến sức mua của người tiêu dùng. Tuy nhiên trong khó khăn Hội đồng quản trị đã cố gắng leo lái để công ty Trường Long vẫn tiếp tục phát triển và khẳng định vị thế của mình: doanh thu tăng trưởng 3.84% so với năm 2008 (là năm đỉnh cao phát triển của Trường Long), luôn là đại lý dẫn đầu thị trường xe tải Hino.

Năm 2009 công ty đã tiếp tục chiến lược phát triển thị phần thông qua việc triển khai dự án 3S Hino với quy mô và tiêu chuẩn quốc tế tại Khu Công nghiệp Bình Minh, Vĩnh Long, song song với việc xây dựng đào tạo đội ngũ bán hàng ngày càng chuyên nghiệp và năng động hơn. Về chính sách hậu mãi, công ty đã đầu tư vào máy móc thiết bị hiện đại để giảm thiểu thời gian phục vụ khách hàng, đầu tư vào xe sửa chữa lưu động để có thể phục vụ khách hàng mọi lúc, mọi nơi. Về lĩnh vực đóng thùng công ty đã cố gắng cải tiến mẫu mã và chất lượng nhằm phục vụ khách hàng ngày một tốt hơn. Bộ phận đăng kiểm của công ty đạt mức tăng trưởng khá tốt và tạo thêm giá trị gia tăng cho sản phẩm Trường Long.

Năm 2010 công ty dự kiến sẽ niêm yết 100% cổ phiếu tại Sở giao dịch chứng khoán TP. Hồ Chí Minh nhằm có thể dễ dàng huy động vốn cho các dự án phát triển. Sự kiện quan trọng này còn chứng minh hệ thống quản trị công ty ngày càng minh bạch và hiệu quả hơn.

Năm 2009 công ty đã chi cổ tức bằng tiền mặt và cổ phiếu tương ứng 95.15% mệnh giá cổ phiếu. Năm 2010, tùy theo tình hình hoạt động kinh doanh và nhu cầu vốn của các dự án Hội đồng quản trị sẽ đề xuất cổ đông mức chi cổ tức, nhưng cổ tức dự kiến sẽ không thấp hơn 18% mệnh giá.

Thay mặt cho hội đồng quản trị tôi xin gửi lời cảm ơn sâu sắc đến toàn thể quý vị cổ đông, đã không ngừng tin cậy và ủng hộ công ty trong thời gian qua. Tôi cũng xin gửi lời tri ân đến toàn thể nhân viên công ty đã không ngừng nỗ lực, phấn đấu đóng góp cho sự phát triển mạnh mẽ và bền vững của công ty.

Năm 2010, Hội đồng quản trị, ban Giám đốc và toàn thể nhân viên công ty Trường Long xin hứa sẽ nỗ lực hết sức để không phụ lòng mong mỏi của các cổ đông.

Thay mặt Hội đồng quản trị  
Chủ tịch



# MỤC LỤC

1. Giới thiệu tổng quan về công ty
2. Các hoạt động kinh doanh chính
3. Các sự kiện nổi bật năm 2009
4. Báo cáo Ban giám đốc
  - Báo cáo kinh doanh & tài chính năm 2009
  - Kế hoạch phát triển năm 2010
  - Các dự án đang triển khai
  - Báo cáo kiểm toán năm 2009 của công ty kiểm toán Grant Thornton
5. Báo cáo Ban kiểm soát



# HỒ SƠ CÔNG TY

Tên công ty	CÔNG TY CỔ PHẦN KỸ THUẬT VÀ Ô TÔ TRƯỜNG LONG
Tên tiếng Anh	<i>Truong Long Engineering and Auto Joint Stock Company (Truong long JSC..)</i>
Trụ sở chính	Lô 46, đường 3, Khu Công nghiệp Tân Tạo, quận Bình Tân, TP. Hồ Chí Minh
Chi nhánh Cần Thơ	197, đường 3-2, quận Ninh Kiều, TP. Cần Thơ
Chi nhánh Vĩnh Long	Lô 1A, 1B, A11, A12, Khu Công nghiệp Bình Minh, tỉnh Vĩnh Long
Ngày thành lập	16 tháng 2 năm 1998
Số lượng nhân viên	164
Tổng vốn điều lệ	80 tỷ

GIỚI THIỆU TỔNG QUAN VỀ CÔNG TY



TRƯỜNG LONG

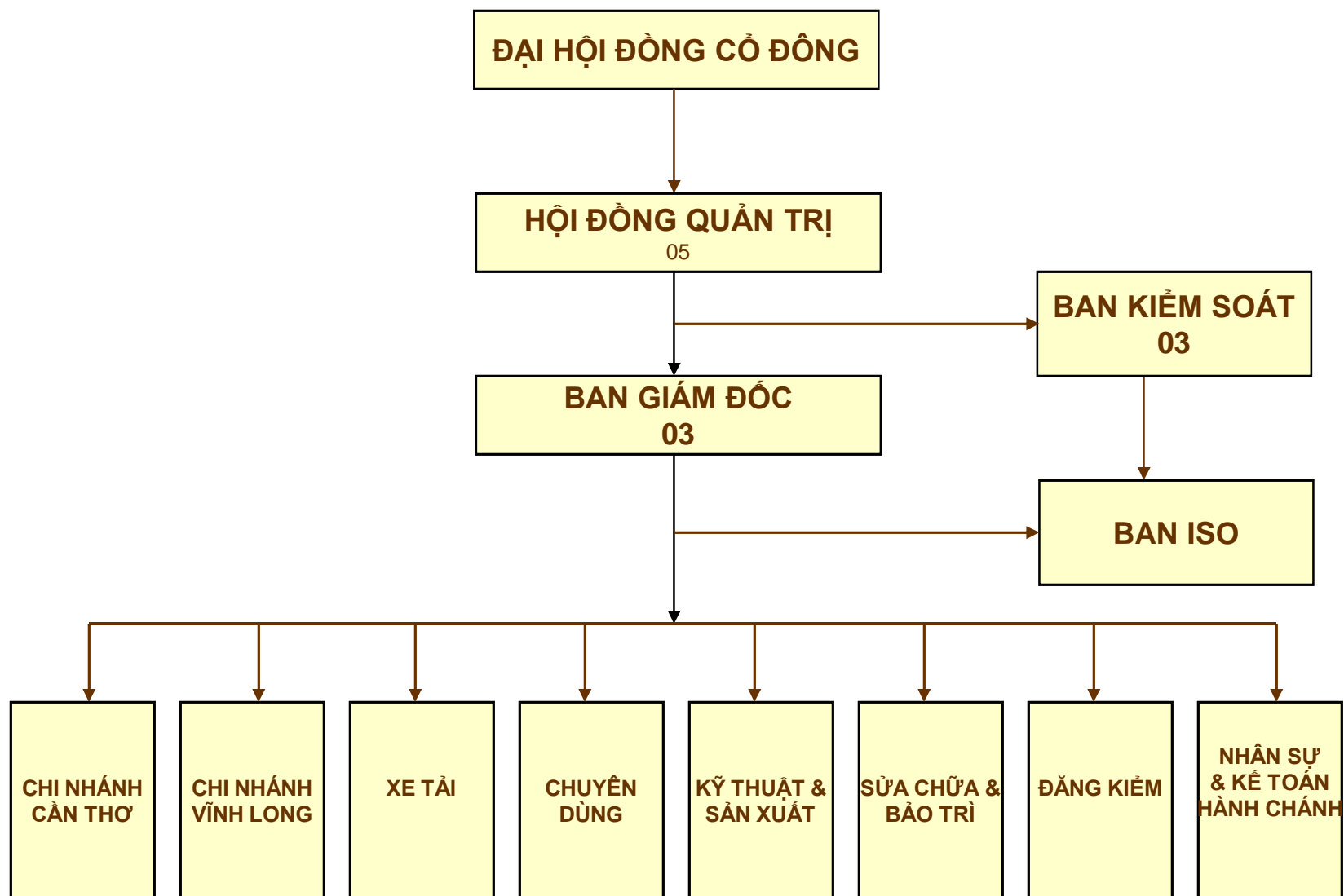
## CƠ CẤU VỐN ĐẾN 31/12/09

<b>CỔ ĐÔNG</b>	<b>SỐ CỔ PHIẾU</b>	<b>% VỐN PHÁP ĐỊNH</b>	<b>VỐN GÓP (Ngàn đồng)</b>
Nguyễn Thị Kiều Diễm Chủ tịch HĐQT	2.954.865	36.94	29.548.650
Lã Thị Thanh Phương Thành viên HĐQT	574.666	7.18	5.746.660
Lã Văn Trường Sơn Thành viên HĐQT	600.821	7.51	6.008.210
Junji Tonoshima Sumitomo Corporation Thành viên HĐQT	2.044.443	25.56	20.444.430
Các cổ đông khác	1.825.205	22.82	18.252.050
<b>TỔNG CỘNG</b>	<b>8.000.000</b>	<b>100</b>	<b>80.000.000</b>

GIỚI THIỆU TỔNG QUAN VỀ CÔNG TY



# SƠ ĐỒ TỔ CHỨC





TRƯỜNG LONG

## 12 NĂM HOẠT ĐỘNG VÀ PHÁT TRIỂN

<b>1998</b>	Công ty TNHH TM-DV Trường Long, tiền thân của công ty CP Kỹ Thuật & Ô Tô Trường Long, được thành lập ngày 16/02/1998, trụ sở tại số 6 Đinh Bộ Lĩnh, Phường 26, Quận Bình Thạnh, TPHCM. Các mặt hàng kinh doanh chủ yếu của công ty vào thời điểm này là thiết bị cần cẩu Soosan và Tadano.
<b>2000</b>	Được xem là năm bản lề của Công ty trong việc chuyển hướng kinh doanh, đổi tên thành Công ty TNHH Ô tô chuyên dùng Trường Long, thực hiện chiến lược chuyên biệt hoá sản phẩm, mở rộng phạm vi kinh doanh các loại xe chuyên dùng và xe môi trường.

GIỚI THIỆU TỔNG QUAN VỀ CÔNG TY



## 12 NĂM HOẠT ĐỘNG VÀ PHÁT TRIỂN

### 2001-2006

Giai đoạn phát triển với hàng loạt các sự kiện đánh dấu bước phát triển mới của Công ty như:

- Bổ sung thêm ngành nghề “Sửa chữa ô tô, thiết kế, thi công, cải tạo đóng mới các loại phương tiện cơ giới đường bộ”
- Nghiên cứu, thiết kế và làm hồ sơ xe
- Chính thức trở thành Đại lý 3S của Cty Hino Motors Việt Nam. Mở rộng kinh doanh các sản phẩm xe tải, một thị trường rất lớn và đầy tiềm năng.
- Thành lập Chi nhánh tại Cần Thơ để trưng bày các sản phẩm xe Hino đồng thời tổ chức công tác hậu mãi tại Chi nhánh để phục vụ cho các khách hàng tại khu vực đồng bằng Sông Cửu Long.

**GIỚI THIỆU TỔNG QUAN VỀ CÔNG TY**





## 12 NĂM HOẠT ĐỘNG VÀ PHÁT TRIỂN

**2007**

Năm 2007 là năm ghi dấu ấn trong lịch sử phát triển của Trường Long.

- Đầu năm 2007, công ty di dời trụ sở chính đến Khu Công nghiệp Tân tạo, với quy mô nhà xưởng và thiết bị đầu tư mới, Trường Long là đại lý duy nhất được Hino Motors Việt Nam công nhận là “Đại lý Hino 3S Đạt Tiêu Chuẩn” tại Việt Nam.

- Tháng 2 năm 2007, Trường Long chính thức trở thành công ty cổ phần. Công ty tiến hành cơ cấu bộ máy nhân sự, cải tổ quy chế quản trị nhằm phù hợp với hình thức kinh doanh mới.

- Tháng 6 năm 2007, Trường Long khai trương Trung tâm Đăng kiểm 50-10D, đây là một trong những Trung tâm Đăng kiểm tư nhân đầu tiên được cấp giấy phép hành nghề đăng kiểm tại Tp. Hồ Chí Minh.

**GIỚI THIỆU TỔNG QUAN VỀ CÔNG TY**



## 12 NĂM HOẠT ĐỘNG VÀ PHÁT TRIỂN

### 2007 Tiếp theo

- Tháng 10 năm 2007, Sumitomo - Bộ phận ô tô, tập đoàn tài chính hàng đầu của Nhật bản trở thành đối tác chiến lược, nắm giữ 25.56% cổ phần của Trường Long.
- Cuối năm 2007 Trường Long bán 3% cổ phần cho nhân viên theo chương trình “ESOP”. Chương trình nhằm mục đích tạo sự gắn bó và cam kết lâu dài của nhân viên đối với công ty.
- Doanh thu 2007 của Trường Long tăng trưởng 48%, lợi nhuận tăng 93% so với năm 2006.

GIỚI THIỆU TỔNG QUAN VỀ CÔNG TY



## 12 NĂM HOẠT ĐỘNG VÀ PHÁT TRIỂN

### 2008

- 2008 là năm đỉnh cao phát triển của Trường Long. Với tiềm lực tài chính của công ty cổ phần cộng thêm vào đội ngũ lãnh đạo có trình độ nghiệp vụ chuyên môn và quản lý cao là những nhân tố tích cực đưa Trường Long phát triển mạnh mẽ.
- Năm 2008, Trường Long đã đạt được cột mốc doanh thu và lợi nhuận lịch sử, doanh thu tăng 266 %, lợi nhuận tăng 838 % so với năm 2007.
- Năm 2008, công ty triển khai xây dựng dự án **“TRUNG TÂM 3S HINO, SHOWROOM Ô TÔ VÀ TÒA NHÀ VĂN PHÒNG CHO THUÊ”** tại Khu Công nghiệp Bình Minh, tỉnh Vĩnh Long.

GIỚI THIỆU TỔNG QUAN VỀ CÔNG TY

## 12 NĂM HOẠT ĐỘNG VÀ PHÁT TRIỂN

**2009**

-2009 là một năm đối đầu nhiều thử thách: với dư âm ảnh hưởng khủng hoảng kinh tế toàn cầu cộng thêm các chính sách khống chế tăng trưởng tín dụng của ngân hàng nhà nước làm ảnh hưởng không nhỏ đến môi trường kinh doanh của doanh nghiệp.

-Tuy vậy, với sự nỗ lực của Hội đồng quản trị và Ban Giám đốc, công ty đã đạt được thành tích đáng khích lệ: doanh thu tăng 3.84 % so với 2008, thị phần của Trường Long trong tổng thị phần xe tải Hino toàn quốc là 23.8% tăng khoảng 4% so với năm 2008. Điều này khẳng định sự phát triển liên tục và mạnh mẽ của Trường Long.

- Cuối năm 2009, công ty tăng vốn điều lệ từ 43.2 tỷ lên 80 tỷ, chuẩn bị cho việc niêm yết tại sở GDCK Tp. Hồ Chí Minh vào đầu năm 2010. Quyết định niêm yết của công ty nhằm tiếp cận nguồn vốn cổ đông, tạo điều kiện thuận lợi cho các chiến lược đầu tư và phát triển lâu dài của công ty trong tương lai.

GIỚI THIỆU TỔNG QUAN VỀ CÔNG TY



TRƯỜNG LONG

# MỤC TIÊU CÔNG TY

Phấn đấu trở thành công ty kinh doanh xe tải hàng đầu tại Việt Nam về quy mô sản xuất, chất lượng phục vụ. Đem lại cho mỗi thành viên của mình điều kiện phát triển tốt nhất về vật chất và tinh thần.

GIỚI THIỆU TỔNG QUAN VỀ CÔNG TY



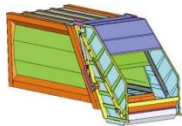
# THÀNH TÍCH CÔNG TY



- **Cúp vàng thương hiệu Công Nghiệp Việt Nam năm 2004**
- **Đại lý bán hàng xuất sắc nhất của Hino Motors Việt Nam từ năm 2004 đến năm 2008**
- **Đại lý Dịch vụ và Phụ tùng xuất sắc nhất của Hino Motors Việt Nam từ năm 2004 đến năm 2008**
- **Chứng chỉ ISO 9001- 2008**

GIỚI THIỆU TỔNG QUAN VỀ CÔNG TY

# HOẠT ĐỘNG KINH DOANH CHÍNH



- Là đại lý đạt tiêu chuẩn 3S duy nhất của Hino Motors tại Việt Nam
- Chuyên mua bán các loại xe tải và xe chuyên dùng: Xe cầu, xe ben xe bồn, xe trộn bê tông, xe ép rác, xe thùng kín, xe mui bạt....
- Đại lý chính thức phân phối cầu Tadano tại miền Nam
- Trung tâm sửa chữa, bảo hành xe tải Hino và các loại xe khác
- Xưởng đóng thùng xe tải, xe chuyên dùng và lắp đặt thiết bị các loại
- Trung tâm đăng kiểm xe cơ giới 50-10D tại TP. Hồ Chí Minh
- Đại lý bảo hiểm cho bảo hiểm Bảo Việt, AAA, Petrolimex, Dầu khí..

Ngoài hoạt động chính là kinh doanh xe tải, sửa chữa, bảo hành, bảo trì và cung cấp phụ tùng, Trường Long còn cung cấp thêm dịch vụ đóng thùng xe tải và xe chuyên dùng, kiểm định và bán bảo hiểm xe cơ giới. Mô hình phục vụ trọn gói "one-stop-point" đã và đang hoạt động thành công tại các quốc gia có nền công nghiệp ô tô lâu đời như Hàn Quốc và Nhật Bản, với mục đích tạo điều kiện thuận lợi tối đa cho khách hàng.

# SẢN PHẨM CÔNG TY



GIỚI THIỆU TỔNG QUAN VỀ CÔNG TY





TRƯỜNG LONG



GIỚI THIỆU TỔNG QUAN VỀ CÔNG TY



# TRUNG TÂM SỬA CHỮA BẢO HÀNH



**Tổng cộng 22 nhân viên, phục vụ 4,000 lượt xe một năm**

# XUỞNG SẢN XUẤT THÙNG TẢI VÀ CHUYÊN DÙNG



# TRUNG TÂM ĐĂNG KIỂM XE CƠ GIỚI



***Tổng cộng 18 nhân viên, phục vụ 70 lượt xe một ngày***

# CÁC SỰ KIỆN NỔI BẬT NĂM 2009

*Important Events 2009*

Tháng 2	Tổ chức lễ kỷ niệm “ <b>11 năm thành lập công ty kết hợp với tiệc cảm ơn khách hàng</b> ” tại TP. Hồ Chí Minh và Cần Thơ
Tháng 3	<b>Đại hội cổ đông thường niên năm 2009</b>
Tháng 4	Nhận bằng khen “ <b>Đại lý bán hàng xuất sắc nhất năm 2008</b> ” và bằng khen “ <b>Đại lý dịch vụ &amp; phụ tùng xuất sắc nhất năm 2008</b> ” tại hội nghị đại lý Hino toàn quốc
Tháng 5	Phối hợp với Hino Motors Việt Nam tổ chức buổi <b>lễ giới thiệu sản phẩm mới “Dutro HCMC”</b> tại Tp. Hồ Chí Minh
Tháng 6	Tham dự <b>triển lãm Viet Fish</b> tại Trung Tâm Triển Lãm Sài Gòn.
Tháng 9	Phối hợp với Hino Motors Vietnam <b>tổ chức khóa học dạy lái xe tiết kiệm nhiên liệu cho khách hàng</b> ở TP. Hồ Chí Minh và Cần Thơ
Tháng 10	Tham dự <b>hội nghị môi trường</b> với tư cách là nhà tài trợ chính thức tại Sóc trăng
	Nhận bằng chứng nhận gia hạn <b>chứng chỉ ISO 9001-2008 từ 2009 đến 2012</b>

# BÁO CÁO KINH DOANH NĂM 2009

*2009 Business report*

- ❖ Báo cáo kết quả kinh doanh
- ❖ Các chỉ tiêu đánh giá hoạt động
- ❖ Tình hình thực hiện chi cổ tức

2  
0  
0  
9

# BÁO CÁO KẾT QUẢ HOẠT ĐỘNG KINH DOANH NĂM 2009

Theo Hội đồng quản trị và Ban Giám đốc đánh giá, 2009 là năm đối đầu với khó khăn do kinh tế Việt Nam chịu ảnh hưởng của cuộc suy thoái kinh tế toàn cầu, chính sách hạn chế tăng trưởng tín dụng của nhà nước cũng ảnh hưởng không nhỏ đến kết quả hoạt động kinh doanh năm 2009. Do vậy, được sự đồng thuận của cổ đông, Đại Hội Cổ đông tháng ba năm 2009 đã thông qua kế hoạch kinh doanh năm 2009 tương đối khiêm tốn.

Tuy nhiên trong quá trình hoạt động kinh doanh với sự nỗ lực của ban lãnh đạo và toàn thể nhân viên công ty Trường Long, kết quả hoạt động kinh doanh của năm 2009 tuy còn thấp hơn kết quả năm 2008 nhưng cũng đáng khích lệ: Doanh thu tăng trưởng 3.84%, thị phần Trường Long so với thị phần chung của Hino chiếm 23.78% tăng 4% so với năm 2008.



# BÁO CÁO KẾT QUẢ HOẠT ĐỘNG KINH DOANH NĂM 2009

DIỄN GIẢI	KẾ HOẠCH	THỰC HIỆN	% THAY ĐỔI
<b>CHỈ TIÊU KINH DOANH</b>	<b>SỐ LƯỢNG</b>		
<b>Số xe bán - Vehicles volume sales</b>	<b>246</b>	<b>526</b>	<b>113.82</b>
S 500	163	384	135.58
S 300	83	142	71.08
Số lượt xe dịch vụ sửa chữa, bảo trì (reparing & maintenance services)	3,553	3,710	4.42
Số lượt xe đăng kiểm (Inspection services)	17,942	20,945	16.74
<b>CHỈ TIÊU DOANH THU - LỢI NHUẬN</b>	<b>NGÀN ĐỒNG (Làm tròn số)</b>		
<b>Doanh thu thuần từ bán hàng và cung cấp dịch vụ</b> <b>Revenue from sales and services</b>	<b>247,000,000</b>	<b>510,139,000</b>	<b>106.53</b>
Doanh thu khác - Other revenue	6,600,000	7,593,000	15.05
Tổng DT -Total revenue	253,600,000	517,732,000	104.15
Tổng lợi nhuận trước thuế - Profit before tax	7,756,000	29,802,000	284.24
<b>Tổng lợi nhuận sau thuế - Profit after tax</b>	<b>6,547,000</b>	<b>25,450,000</b>	<b>288.73</b>

# SO SÁNH KẾT QUẢ HOẠT ĐỘNG KINH DOANH NĂM 2009-2008

DIỄN GIẢI	2008	2009	% THAY ĐỔI
<b>CHỈ TIÊU KINH DOANH</b>	<b>SỐ LƯỢNG</b>		
<b>Số xe bán - Vehicles sales</b>	<b>570</b>	<b>526</b>	<b>-7.71%</b>
S 500	508	384	-24.4%
S 300	62	142	129.03%
Khác	02	00	-100%
Số lượt xe dịch vụ sửa chữa, bảo trì (Reparing & maintenance services)	3,249	3,710	14.18%
Số lượt xe đăng kiểm (Inspection services)	15,143	20,945	38.31%
<b>CHỈ TIÊU DOANH THU - LỢI NHUẬN</b>	<b>NGÀN ĐỒNG (Làm tròn số)</b>		
<b>Doanh thu thuần từ bán hàng và cung cấp DV (Revenue from sales and services)</b>	<b>490,760,972</b>	<b>510,139,296</b>	<b>3.94%</b>
Doanh thu khác - Other revenue	8,255,581	8,024,434	-2.79%
Tổng DT - Total revenue	499,016,553	518,163,730	3.83%
Tổng lợi nhuận trước thuế - Profit before tax	56,719,486	29,802,435	-47.45%
<b>Tổng lợi nhuận sau thuế - Profit after tax</b>	<b>56,719,486</b>	<b>25,450,335</b>	<b>-55.12%</b>

# TỜ TRÌNH PHÂN PHỐI LỢI NHUẬN 2009

*Profit distribution 2009*

*dong*

<b>Tổng lợi nhuận phân phối:</b>		<b>25,450,335,125</b>
Trích lập quỹ dự phòng tài chính - Finance reserved fund	5 % lợi tức sau thuế	<b>1,272,516,756</b>
Trích lập quỹ khen thưởng Bonus fund	8 % lợi tức sau thuế	<b>2,036,026,810</b>
Trích lập quỹ phúc lợi Employee welfare fund	2 % lợi tức sau thuế	<b>509,006,702</b>
Chia cổ tức - Dividend	75.91% lợi tức sau thuế	<b>19,320,000,000</b>
Tiền mặt - Cash		<b>4,320,000,000</b>
Cổ phiếu- Stocks		<b>15,000,000,000</b>
<b>Lợi nhuận để lại nhằm tái đầu tư</b> <b>Retained earning</b>		<b>2,312,784,856</b>

# BÁO CÁO TÌNH HÌNH CỔ TỨC THỰC HIỆN NĂM 2009

*Report of dividend paid -out 2009*

DIỄN GIẢI - Description	2008	2009
Tổng cổ tức đã thực hiện Total dividend paid - out	35,559,743,101	41,120,000,000
<b>Bằng tiền mặt - Cash</b> <i>Từ lợi nhuận năm báo cáo</i>	<b>28,359,743,101</b>	<b>4,320,000,000</b>
<b>Bằng cổ phiếu - Dividends</b> <i>Từ lợi nhuận năm báo cáo</i> <i>Từ quỹ dự phòng tài chính</i> <i>Từ lợi nhuận và TDV để lại năm trước</i>	<b>7,200,000,000</b>	<b>36,800,000,000</b> 15,000,000,000 1,488,000,000 20,312,000,000
<b>Cổ tức bình quân trên 1 cổ phiếu</b> <i>Dividend per share</i>	<b>9,878đ cổ phiếu</b> <b>98.75% mệnh giá</b>	<b>9,520đ/ cổ phiếu</b> <b>95.19%/ mệnh giá</b>

## KẾ HOẠCH KINH DOANH NĂM 2010

- Phân tích thuận lợi và khó khăn của năm 2010
- Kế hoạch kinh doanh năm 2010 của Trường Long
- Kế hoạch phân phối lợi nhuận 2010

# KẾ HOẠCH NĂM 2010

*2010 Business Plan*

Trước bối cảnh kinh tế thế giới và trong nước còn gặp nhiều khó khăn, dư âm của hậu khủng hoảng tài chính vẫn còn. Tình hình vĩ mô không ổn định, các chính sách nhà nước chưa nhất quán, kế hoạch tăng trưởng tín dụng của nhà nước là 25% thay vì 38% như năm 2009, nguồn tiền mặt lưu thông trong nền kinh tế còn giới hạn.

Do vậy, Hội đồng quản trị và Ban Giám đốc đưa ra mục tiêu phát triển bền vững, ổn định và kiểm soát rủi ro trong năm 2010. Tập trung phát huy thế mạnh của những lĩnh vực kinh doanh truyền thống đồng thời phát triển các sản phẩm mới nhằm tạo ra sự khác biệt đối với các đối thủ cạnh tranh.

Năm 2010 là năm tập trung xây dựng và phát triển dự án nhằm mục tiêu tăng trưởng bền vững và dài lâu.

# KẾ HOẠCH KINH DOANH NĂM 2010

DIỄN GIẢI	2009	KẾ HOẠCH	% THAY ĐỔI
<b>CHỈ TIÊU KINH DOANH</b>	<b>SỐ LƯỢNG</b>		
Số xe bán - Vehicles volume sales	526	605	15.02
S 500	384	439	14.30
S 300	142	166	16.90
Số lượt xe dịch vụ sửa chữa, bảo trì (reparing & maintenance services)	3,710	4,173	12.47
Số lượt xe đăng kiểm (Inspection services)	20,945	24,222	15.64
<b>CHỈ TIÊU DOANH THU - LỢI NHUẬN</b>	<b>Ngàn đồng</b>		
Doanh thu thuần từ bán hàng và cung cấp dịch vụ Revenue from sales and services	510,139,296	657,812,290	28.95
Doanh thu khác - Other revenue	8,024,434	8,500,000	5.9%
Tổng DT -Total revenue	518,163,730	666,312,290	28.6%
Tổng lợi nhuận trước thuế - Profit before tax	29,802,435	31,494,202	5.68%
Tổng lợi nhuận sau thuế - Profit after tax	25,450,335	26,770,072	5.19%

# KẾ HOẠCH PHÂN PHỐI LỢI NHUẬN 2010

*Plan of profit distribution 2010*

*dong*

Trích lập quỹ dự phòng tài chính	5 % lợi tức sau thuế
Trích lập quỹ khen thưởng	8 % lợi tức sau thuế
Trích lập quỹ phúc lợi	2 % lợi tức sau thuế
Chia cổ tức	Tùy theo tình hình kinh doanh dự kiến mức tối thiểu là 18% mệnh giá

**THÙ LAO HỘI ĐỒNG QUẢN TRỊ = 5% LỢI NHUẬN SAU THUẾ NHƯNG KHÔNG VƯỢT QUÁ 600 TRIỆU/NĂM**

**THÙ LAO BAN KIỂM SOÁT BÌNH QUÂN 06 TRIỆU / THÀNH VIÊN/ NĂM**





TRƯỜNG LONG

# CÁC DỰ ÁN TƯƠNG LAI



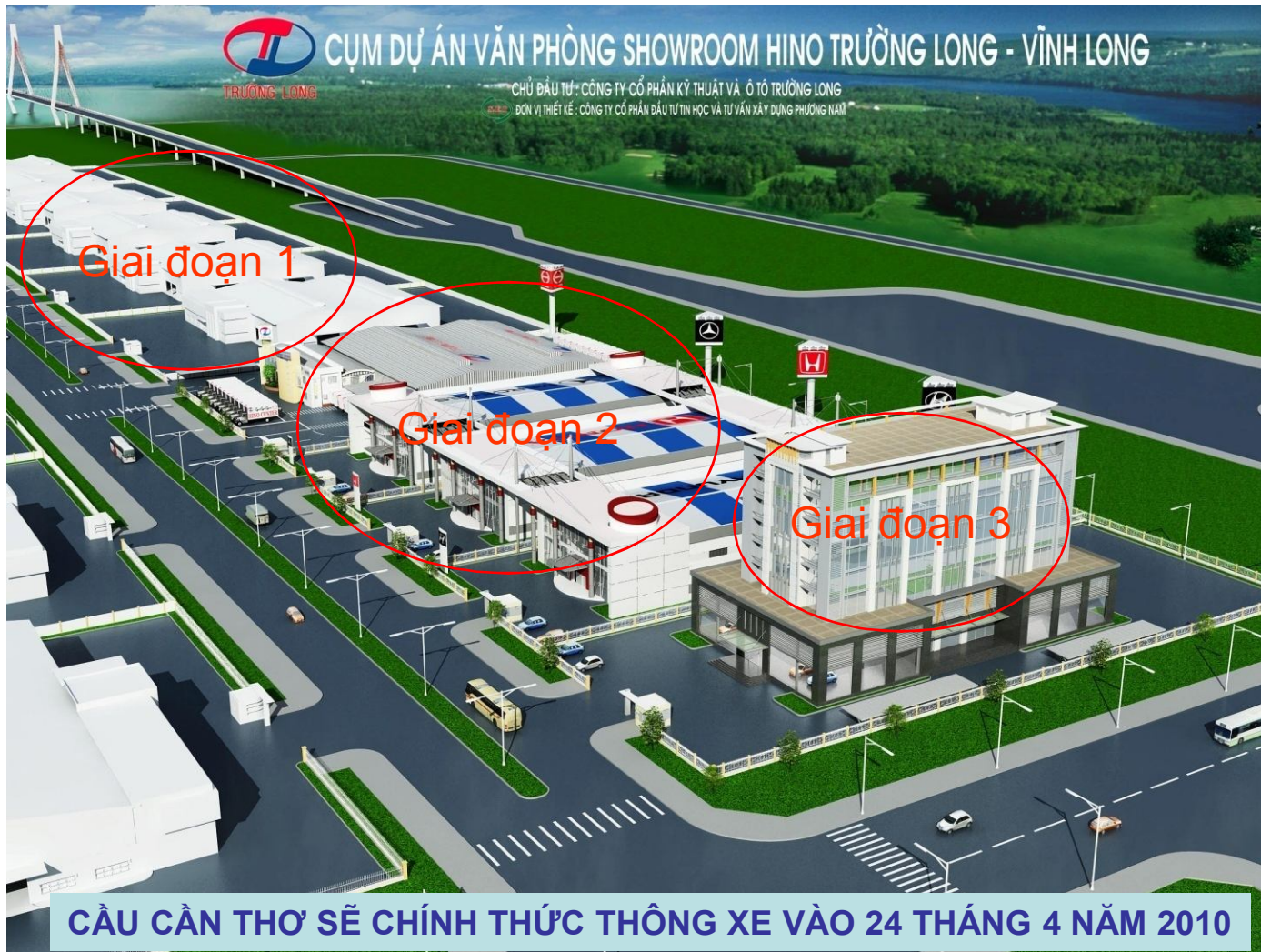
## DỰ ÁN VĨNH LONG

**Công ty Cổ phần Kỹ Thuật và Ô Tô Trường Long**  
**Lô 46, đường 3, khu Công nghiệp Tân Tạo, quận Bình Tân, Tp. HCM**



# HỒ SƠ DỰ ÁN

<b>Tên Công ty</b>	<b>Công ty Cổ phần kỹ thuật và Ô tô Trường Long - Chi nhánh Vĩnh Long</b>
<b>Địa chỉ</b>	<b>Lô 1A, 1B, A11, A12 Khu Công nghiệp Bình Minh, tỉnh Vĩnh Long</b>
<b>Tổng diện tích</b>	<b>30,892m<sup>2</sup></b>
<b>Dự án</b>	<b>TRUNG TÂM 3S HINO, SHOWROOM Ô TÔ VÀ TÒA NHÀ VĂN PHÒNG CHO THUÊ</b>
<b>Giai đoạn 1</b>	<b>Trung tâm Hino 3S – Vốn đầu tư DK: U\$ 2 triệu Thời gian hoàn tất 12/2010</b>
<b>Giai đoạn 2</b>	<b>Showroom ô tô – Vốn đầu tư DK: US\$ 1.5 triệu Thời gian DK hoàn tất 12/2011</b>
<b>Giai đoạn 3</b>	<b>Tòa nhà văn phòng – Vốn đầu tư DK: Chưa xác định Thời gian DK hoàn tất 12/2015</b>



## VỊ TRÍ CHIẾN LƯỢC QUAN TRỌNG

• Nằm ở mặt tiền quốc lộ 1A, trục giao thông huyết mạch của Việt Nam, ngay chân cầu Cần Thơ, đây là tuyến giao thông quan trọng nhất đất nước từ Bắc vào Nam. Tất cả các khách hàng từ ĐBSCL muốn đến TP Hồ Chí Minh đều phải qua cầu Cần Thơ và ngược lại (theo thống kê cầu Mỹ Thuận có 20,000 phương tiện qua lại mỗi ngày, dự đoán số lượng phương tiện qua cầu Cần Thơ còn nhiều hơn). Vị trí độc đáo này giúp Trường Long dễ dàng tiếp thị hình ảnh của mình đến với khách hàng thông qua các bảng quảng cáo đặt ngay tại chân cầu.

Khi cầu Cần Thơ hoàn thành, giao thương giữa các tỉnh ĐBSCL với TP Hồ Chí Minh sẽ thuận lợi hơn, điều này thúc đẩy tốc độ phát triển kinh tế của khu vực ĐBSCL. Vị trí của dự án sẽ là điểm thu hút rất mạnh mẽ khách hàng không chỉ riêng thành phố Cần Thơ mà còn cả Vĩnh Long, Trà Vinh, Rạch Giá, Kiên Giang, Sóc Trăng, Bạc Liêu, Cà Mau... đều thuận tiện trong việc mua sắm và sử dụng các dịch vụ khác tại Trường long.

# GIAI ĐOẠN 1

## *Trung tâm 3S Hino*

*Phòng bán hàng, trung tâm sửa chữa, bảo hành và nhà máy đóng thùng xe*

Diễn giải	Diện tích	Tổng giá trị
Đất	10,266m <sup>2</sup>	US\$ 352,500
Chi phí xây dựng	5,015m <sup>2</sup>	US\$ 1,300,000
Máy móc thiết bị		US\$ 330,000
Chi phí khác		US\$ 17,500
<b>TỔNG ĐẦU TƯ</b>		<b>US\$ 2,000,000</b>
<b>Dự kiến thời gian thu hồi vốn đầu tư</b>		<b>05 năm</b>

# PHASE 1: HINO PROJECT:

HINO 3S DEALER AND BODY FACTORY

Total investment: US\$ 2 million

Expectation to complete: December 2010



**DỰ KIẾN SẼ HUY ĐỘNG VỐN CHO DỰ ÁN GIAI ĐOẠN 1 VÀ 2 TRONG NĂM 2010  
BẰNG CÁCH TĂNG VỐN ĐIỀU LỆ TỪ 80 TỶ LÊN 105 TỶ**



**TRUNG TÂM SỬA CHỮA BẢO HÀNH TRƯỜNG LONG**

LÔ A11, A12, 1a, 1b KCN BÌNH MINH VĨNH LONG

CHỦ ĐẦU TƯ: CTY CỔ PHẦN KỸ THUẬT VÀ ÔTÔ TRƯỜNG LONG



ĐƠN VỊ THIẾT KẾ:

**CÔNG TY CỔ PHẦN ĐẦU TƯ - TIN HỌC VÀ TƯ VẤN XÂY DỰNG**

Địa chỉ: Lô 2-4-6, Đường C, KCN Tân Tạo, Q. Bình Tân, TP. HCM

ĐT: (84.8) 7540265 - (84.8) 7540266 - Fax: (84.8) 7540264

**PHƯƠNG NAM**

**BÁO CÁO KIỂM TOÁN  
NĂM TÀI CHÍNH 2009  
CỦA CÔNG TY KIỂM TOÁN  
GRANT THORNTON**

# BÁO CÁO KẾT QUẢ KINH DOANH NĂM 2009

đồng

DIỄN GIẢI	2009	2008	% THAY ĐỔI
DOANH THU THUẦN	510.139.296.581	480.911.271.215	6.08
GIÁ VỐN HÀNG BÁN	465.468.641.624	419,441,855,759	10.97
LỢI NHUẬN GỘP	44.670.654.957	61.469.415.456	(27.33)
DOANH THU HOẠT ĐỘNG TÀI CHÁNH	3.055.430.007	7,450,404,126	(58.99)
CHI PHÍ TÀI CHÁNH	3.021.694.685	6,270,020,845	(51.81)
CHI PHÍ BÁN HÀNG	13.273.341.321	9,119,304,964	45.55
CHI PHÍ QUẢN LÝ DOANH NGHIỆP	5.960.530.211	7,335,943,100	(18.75)
LỢI NHUẬN TỪ HOẠT ĐỘNG KINH DOANH	25.470.518.747	46.194.550.673	(44.86)
THU NHẬP KHÁC	4.969.004.849	10.654.878.465	(53.36)
CHI PHÍ KHÁC	637.088.121	129,942,936	390.28
LỢI NHUẬN KẾ TOÁN TRƯỚC THUẾ	29.802.435.475	56,719,486,202	(47.46)
THUẾ THU NHẬP DOANH NGHIỆP	4.352.100.350		
LỢI NHUẬN THUẦN	25.450.335.125	56,719,486,202	(55.13)

*Nguồn: Báo cáo tài chính đã kiểm toán Công ty TNHH Grant Thornton (Việt Nam)*



# BẢN CÂN ĐỐI KẾ TOÁN TÓM TẮT

đồng

## TÀI SẢN

DIỄN GIẢI	31/12/2009	01/01/200
<b>TÀI SẢN NGẮN HẠN</b>	<b>124.764.509.600</b>	<b>123.144.542.924</b>
Tiền	18.360.636.539	38.279.571.005
Các khoản phải thu	34.096.325.237	27.920.380.876
Hàng tồn kho	70.080.736.132	54.902.616.170
Tài sản ngắn hạn khác	2.226.811.692	2.041.974.873
<b>TÀI SẢN DÀI HẠN</b>	<b>27.378.594.318</b>	<b>25.670.868.036</b>
Tài sản cố định	26.461.630.272	24.640.498.999
Tài sản dài hạn khác	916.964.046	1.030.369.037
<b>TỔNG CỘNG TÀI SẢN</b>	<b>152.143.103.918</b>	<b>148.815.410.960</b>

**Nguồn: Báo cáo tài chính đã kiểm toán Công ty TNHH Grant Thornton (Việt Nam)**

# BẢN CÂN ĐỐI KẾ TOÁN TÓM TẮT

dong

## NGUỒN VỐN

DIỄN GIẢI	31/12/2009	01/01/2009
<b>NỢ PHẢI TRẢ</b>	<b>61.752.761.643</b>	<b>72.937.117.918</b>
Nợ ngắn hạn	61.722.761.645	72.933.117.918
Nợ dài hạn	30.000.000	4.000.000
<b>VỐN CHỦ SỞ HỮU</b>	<b>90.390.342.273</b>	<b>75.878.293.042</b>
Vốn đầu tư của chủ sở hữu	80.000.000.000	43.200.000.000
Thặng dư vốn cổ phần		
Quỹ dự phòng tài chính	2.832.000.000	302.350.788
Lợi nhuận chưa phân phối	6.130.585.292	32.234.908.192
Nguồn kinh phí và quỹ khác	1.427.756.981	141.034.062
<b>TỔNG CỘNG NGUỒN VỐN</b>	<b>152.143.103.918</b>	<b>148.815.410.960</b>

**Nguồn: Báo cáo tài chính đã kiểm toán Công ty TNHH Grant Thornton (Việt Nam)**



**THANK YOU !!**

**TRƯỜNG LONG**