

TỔNG CÔNG TY  
CỔ PHẦN XÂY LẮP DẦU KHÍ VIỆT NAM  
CÔNG TY CỔ PHẦN  
XÂY LẮP ĐƯỜNG ống BỂ CHỨA DẦU KHÍ

CỘNG HÒA XÃ HỘI CHỦ NGHĨA VIỆT NAM  
Độc lập-Tự do-Hạnh phúc

Số: 785 /ĐOBC-TCKT  
V/v: Điều chỉnh lại Báo cáo tài chính

Tp. HCM, ngày 17 tháng 08 năm 2012

Quý 2/2012


SỞ GIAO DỊCH CHỨNG KHOÁN TP. HỒ CHÍ MINH	
<b>ĐẾN</b>	Số: 22097
	Giờ: Ngày 17 tháng 8 năm 2012

Kính gửi: Sở giao dịch chứng khoán Thành phố Hồ Chí Minh

Căn cứ vào công văn số 1412/2012/SGDHCM-NY ngày 07 tháng 8 năm 2012 của Sở giao dịch chứng khoán Thành phố Hồ Chí Minh gửi đến Công ty Cổ phần Xây lắp Đường ống Bể chứa Dầu khí (PVC-PT) về việc báo cáo tài chính Quý 2/2012.

Công ty chúng tôi đã điều chỉnh Báo cáo tài chính đơn vị cấp trên và tổng hợp quý 2/2012 theo đúng Quy định mà Sở giao dịch Chứng khoán Thành phố Hồ Chí Minh đã yêu cầu. (Báo cáo tài chính điều chỉnh gửi đính kèm công văn này).

Trân trọng./.

Nơi nhận:   
- Như trên;  
- Lưu VT, TCKT.

GIÁM ĐỐC



Nguyễn Hữu Đức

TỔNG CÔNG TY CỔ PHẦN XÂY LẮP DẦU KHÍ VIỆT NAM  
CÔNG TY CỔ PHẦN XÂY LẮP ĐƯỜNG ỐNG BỂ CHỨA DẦU KHÍ

----- 000 -----

SỞ GIAO DỊCH CHỨNG KHOÁN TP. HỒ CHÍ MINH	
<b>ĐẾN</b>	Số:.....290.97.....
	Giờ.....Ngày 1 tháng 8 năm 11.....

# BÁO CÁO TÀI CHÍNH TỔNG HỢP

## CHO KỲ HOẠT ĐỘNG TỪ 01/04/2012 ĐẾN 30/06/2012



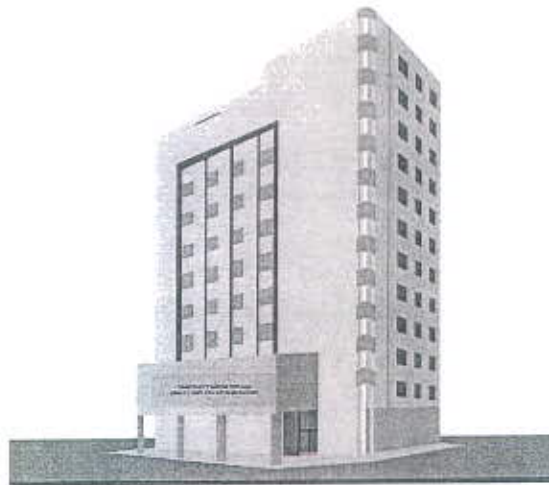
Tháng 06 - Năm 2012  
TP. HỒ CHÍ MINH



**TỔNG CÔNG TY CỔ PHẦN XÂY LẮP DẦU KHÍ VIỆT NAM  
CÔNG TY CỔ PHẦN XÂY LẮP ĐƯỜNG ỐNG BỂ CHỨA DẦU KHÍ**

----- oOo -----

**BÁO CÁO TÀI CHÍNH TỔNG HỢP  
CHO KỶ HOẠT ĐỘNG TỪ 01/04/2012 ĐẾN 30/06/2012**



**Tháng 06 - Năm 2012  
TP. HỒ CHÍ MINH**

## BẢNG CÂN ĐỐI KẾ TOÁN

Tại ngày 30 tháng 06 năm 2012

PHẦN : TÀI SẢN

Đơn vị tính : VNĐ

TÀI SẢN	MÃ SỐ	Thuyết minh	Số cuối kỳ 30/06/2012	Số cuối kỳ 1/1/2012
1	2	3	4	4
<b>A - TÀI SẢN NGẮN HẠN ( 100 = 110+120+130+140+150 )</b>	<b>100</b>		<b>712,350,340,600</b>	<b>643,344,202,659</b>
<b>I. Tiền và các khoản tương đương tiền</b>	<b>110</b>		<b>5,338,576,869</b>	<b>10,240,469,799</b>
1. Tiền { TK ( 111 + 112 + 113 ) }	111	V.01	5,338,576,869	10,240,469,799
2. Các khoản tương đương tiền ( TK 121 )	112		-	-
<b>II. Các khoản đầu tư tài chính ngắn hạn</b>	<b>120</b>	<b>V.02</b>	<b>-</b>	<b>-</b>
1. Đầu tư ngắn hạn ( TK 121;128 )	121		-	-
2. Dự phòng giảm giá chứng khoán đầu tư ngắn hạn(*)	129		-	-
<b>III. Các khoản phải thu ngắn hạn</b>	<b>130</b>		<b>511,359,471,553</b>	<b>506,002,585,519</b>
1. Phải thu khách hàng (TK 131 )	131		146,989,482,657	193,730,109,299
2. Trả trước cho người bán ( TK 331 )	132		137,930,705,794	119,132,521,774
3. Phải thu nội bộ ( TK 136 )	133		-	-
4. Phải thu theo tiến độ kế hoạch hợp đồng xây dựng	134		222,399,437,644	187,651,225,957
5. Các khoản phải thu khác ( TK 1385;1388;334;338 )	135	V.03	4,804,055,234	6,252,938,265
6. Dự phòng các khoản phải thu khó đòi (*)	139		(764,209,776)	(764,209,776)
<b>IV. Hàng tồn kho</b>	<b>140</b>		<b>192,638,286,283</b>	<b>124,311,529,471</b>
1. Hàng tồn kho ( TK 151;152;153;154;155;156;157 )	141	V.04	192,638,286,283	124,311,529,471
2. Dự phòng giảm giá hàng tồn kho ( * )	149		-	-
<b>V. Tài sản ngắn hạn khác</b>	<b>150</b>		<b>3,014,005,895</b>	<b>2,789,617,870</b>
1. Chi phí trả trước ngắn hạn TK 1421;1422 )	151		410,260,142	660,781,700
2. Thuế GTGT được khấu trừ (TK 133)	152		355,425,637	-
3. Các khoản thuế phải thu ( TK 333 )	154	V.05	-	-
4. Tài sản ngắn hạn khác ( TK 1381;141;144 )	158		2,248,320,116	2,128,836,170

<b>B - TÀI SẢN DÀI HẠN ( 200 = 210+220+240+250+260 )</b>	<b>200</b>		<b>106,633,390,822</b>	<b>108,043,241,313</b>
<b>I. Các khoản phải thu dài hạn</b>	<b>210</b>		-	-
1. Phải thu dài hạn của khách hàng	211		-	-
2. Vốn kinh doanh ở các đơn vị trực thuộc	212		-	-
3. Phải thu dài hạn nội bộ	213	V.06		-
3, Phải thu dài hạn khác ( TK 138;244;338 )	218	V.07	-	-
4. Dự phòng phải thu dài hạn khó đòi (*)	219		-	-
<b>II. Tài sản cố định</b>	<b>220</b>		<b>92,099,542,125</b>	<b>94,729,290,344</b>
1. Tài sản cố định hữu hình	221	V.08	25,398,525,571	25,493,688,320
- Nguyên giá ( Tk 211 )	222		59,335,345,239	55,724,641,974
- Giá trị hao mòn lũy kế (*) ( TK 2141 )	223		(33,936,819,668)	(30,230,953,654)
2. Tài sản cố định thuê tài chính	224	V.09	28,971,643,149	31,501,856,563
- Nguyên giá ( TK 212	225		32,829,524,874	32,880,376,438
- Giá trị hao mòn lũy kế (*) ( 2142 )	226		(3,857,881,725)	(1,378,519,875)
3. Tài sản cố định vô hình	227	V.10	13,138,055	17,510,111
- Nguyên giá ( TK 213 )	228		21,882,167	21,882,167
- Giá trị hao mòn lũy kế (*) ( Tk 2143 )	229		(8,744,112)	(4,372,056)
4. Chi phí xây dựng cơ bản dở dang ( TK 241 )	230	V.11	37,716,235,350	37,716,235,350
<b>III. Bất động sản đầu tư</b>	<b>240</b>		-	-
- Nguyên giá	241		-	-
- Giá trị hao mòn lũy kế (*)	242		-	-
<b>IV. Các khoản đầu tư tài chính dài hạn</b>	<b>250</b>		-	-
1. Đầu tư vào công ty con ( TK 221 )	251		-	-
2. Đầu tư vào công ty liên kết, liên doanh ( TK 222;223 )	252		-	-
3. Đầu tư dài hạn khác ( TK 228 )	258	V.13	-	-
4. Dự phòng giảm giá chứng khoán đầu tư dài hạn (*)	259		-	-
<b>V. Tài sản dài hạn khác</b>	<b>260</b>		<b>14,533,848,697</b>	<b>13,313,950,969</b>
1. Chi phí trả trước dài hạn ( TK 242 )	261	V.14	10,696,773,420	9,326,036,210
2. Tài sản thuê thu nhập hoãn lại	262	V.21	193,276,277	344,115,759
3. Tài sản dài hạn khác	268		3,643,799,000	3,643,799,000
<b>TỔNG CỘNG TÀI SẢN ( 270 = 100 + 200 )</b>	<b>270</b>		<b>818,983,731,422</b>	<b>751,387,443,972</b>

**PHẦN : NGUỒN VỐN**

NGUỒN VỐN	MÃ SỐ	Thuyết minh	Số cuối kỳ 30/06/2012	Số cuối kỳ 1/1/2012
1	2	3	4	4
<b>A - NỢ PHẢI TRẢ ( 300 = 310 + 330 )</b>	<b>300</b>		<b>610,786,921,451</b>	<b>536,450,302,933</b>
<b>I. Nợ ngắn hạn</b>	<b>310</b>		<b>588,168,705,950</b>	<b>513,520,574,276</b>
1. Vay và nợ ngắn hạn ( TK 311;315 )	311	V.15	132,567,234,067	97,571,887,559
2. Phải trả người bán ( TK 331 )	312		111,113,732,976	159,045,625,422
3. Người mua trả tiền trước ( TK 131 )	313		114,379,004,992	62,362,451,673
4. Thuế và các khoản phải nộp Nhà nước ( TK 333 )	314	V.16	3,070,936,098	3,756,992,146
5. Phải trả công nhân viên ( TK 334 )	315		10,799,094,439	12,281,936,759
6. Chi phí phải trả ( TK 335 )	316	V.17	30,014,248,160	1,620,848,491
7. Phải trả nội bộ ( TK 336 )	317			-
8. Phải trả theo tiến độ kế hoạch hợp đồng xây dựng	318			-
9. Các khoản phải trả , phải nộp khác ( TK 138;338;344;451;141)	319	V.18	185,409,261,692	177,613,391,402
10. Dự phòng phải trả dài hạn	320			-
11. Quỹ khen thưởng , phúc lợi	323		815,193,526	(732,559,176)
<b>II. Nợ dài hạn</b>	<b>330</b>		<b>22,618,215,501</b>	<b>22,929,728,657</b>
1. Phải trả dài hạn người bán ( TK 331 )	331			-
2. Phải trả dài hạn nội bộ	332	V.19		-
3. Phải trả dài hạn khác	333			-
4. Vay và nợ dài hạn ( TK 341;342 )	334	V.20	22,171,067,295	22,413,377,515
5. Thuế thu nhập hoãn lại phải trả	335	V.21		-
6. Dự phòng trợ cấp mất việc làm	336		447,148,206	516,351,142
7. Dự phòng phải trả dài hạn	337			-
8. Doanh thu chưa thực hiện	338			-
9. Quỹ phát triển khoa học và công nghệ	339			-
<b>B - VỐN CHỦ SỞ HỮU ( 400 = 410 + 430 )</b>	<b>400</b>		<b>208,196,809,971</b>	<b>214,937,141,039</b>
<b>I. Vốn chủ sở hữu</b>	<b>410</b>	<b>V.22</b>	<b>208,196,809,971</b>	<b>214,937,141,039</b>
1. Vốn đầu tư của chủ sở hữu ( TK 411 )	411		200,000,000,000	200,000,000,000
2. Thặng dư vốn cổ phần	412			-
3. Vốn khác củ chủ sở hữu	413			-
4. Cổ phiếu quỹ ( * )	414		(960,208,000)	
5. Chênh lệch đánh giá lại tài sản ( TK 412 )	415			-
6. Chênh lệch tỷ giá hối đoái ( TK 413 )	416			-
7. Quỹ đầu tư phát triển ( TK 414 )	417		2,338,586,202	1,105,152,719
8. Quỹ dự phòng tài chính ( TK 415 )	418		2,396,752,135	1,163,318,652
9. Quỹ khác thuộc vốn chủ sở hữu	419			-
10. Lợi nhuận sau thuế chưa phân phối ( TK 421 )	420		4,421,679,634	12,668,669,668
11. Nguồn vốn đầu tư XDCB	421			-
12. Quỹ hỗ trợ sắp xếp doanh nghiệp	422			-
<b>II. Nguồn kinh phí và các quỹ khác</b>	<b>430</b>			
1. Nguồn kinh phí ( TK 461 )	432	V.23		-
2. Nguồn kinh phí đã hình thành TSCĐ	433			-
<b>TỔNG CỘNG NGUỒN VỐN ( 440 = 300 + 400 )</b>	<b>440</b>		<b>818,983,731,422</b>	<b>751,387,443,972</b>

## CÁC CHỈ TIÊU NGOÀI BẢNG CÂN ĐỐI KẾ TOÁN

CHỈ TIÊU	Thuyết minh	Số cuối kỳ 30/06/2012	Số cuối kỳ 01/01/2012
1. Tài sản thuê ngoài	24		
2. Vật tư, hàng hóa nhận giữ hộ, nhận gia công			
3. Hàng hóa nhận bán hộ, nhận ký gửi, ký cược			
4. Nợ khó đòi đã xử lý			
5. Ngoại tệ các loại ( USD )		296.72	303.32
6. Dự toán chi sự nghiệp, dự án			

Lập, ngày 30 tháng 06 năm 2012

**Người lập biểu**

( Ký, họ tên )

*[Handwritten signature]*  
Nguyễn Hữu Đức

*[Handwritten signature]* **Kế toán trưởng**

( Ký, họ tên )

*[Handwritten signature]*  
Nguyễn Văn Đông

**Giám đốc**

( Ký, họ tên, đóng dấu )



**Nguyễn Hữu Đức**

**BÁO CÁO KẾT QUẢ HOẠT ĐỘNG KINH DOANH**  
Quý II - Năm 2012

CHỈ TIÊU	Mã số	Thuyết minh	Năm nay (2012)		Năm trước (2011)	
			Quý II	Lũy kế đến 30/06/2012	Quý II	Lũy kế đến 30/06/2011
1	2	3	4	5	6	7
1. Doanh thu bán hàng và cung cấp dịch vụ	1	VI.20	125,743,000,180	233,858,443,699	174,546,787,427	344,069,452,312
2. Các khoản giảm trừ	2			0	0	0
3. Doanh thu thuần về bán hàng và cung cấp dịch vụ (10=01-02)	10		125,743,000,180	233,858,443,699	174,546,787,427	344,069,452,312
4. Giá vốn hàng bán	11	VI.21	110,230,206,649	204,640,638,252	155,282,223,820	311,515,319,305
5. Lợi nhuận gộp về bán hàng và cung cấp dịch vụ (20=10-11)	20		15,512,793,531	29,217,805,447	19,264,563,607	32,554,133,007
6. Doanh thu hoạt động tài chính	21	VI.22	54,901,033	111,492,520	114,533,308	329,760,263
7. Chi phí tài chính	22	VI.23	6,769,223,759	13,005,161,588	2,075,374,904	3,036,882,489
- Trong đó: Lãi vay phải trả	23		6,769,223,759	8,857,841,919	2,075,374,904	3,036,882,489
8. Chi phí bán hàng	24	VI.24		0		
9. Chi phí quản lý doanh nghiệp	25	VI.25	5,210,035,866	7,955,143,819	5,519,378,441	11,508,796,252
10. Lợi nhuận thuần từ hoạt động KD (30=20+(21-22)-(24+25))	30		3,588,434,939	8,368,992,560	11,784,343,570	18,338,214,529
11. Thu nhập khác	31	VI.26	1,440,666,322	1,440,666,322	113,588,013	114,967,327
12. Chi phí khác	32	VI.27	3,827,643,371	3,827,643,371	1,211,262,914	1,278,422,803
13. Lợi nhuận khác (40=31-32)	40		-2,386,977,049	-2,386,977,049	-1,097,674,901	-1,163,455,476
14. Tổng lợi nhuận kế toán trước thuế (50=30+40)	50		1,201,457,890	5,982,015,511	10,686,668,669	17,174,759,053
15. Chi phí thuế thu nhập DN hiện hành	51	VI.27	181,939,740	1,409,496,395	2,602,720,383	4,106,065,354
16. Chi phí thuế thu nhập DN hoãn lại	52	VI.27	150,839,482	150,839,482	75,640,250	201,011,341
17. Lợi nhuận sau thuế thu nhập doanh nghiệp (60=50-51-52)	60		868,678,668	4,421,679,634	8,008,308,036	12,867,682,358
17.1. Lợi ích của cổ đông thiểu số		V.18				
17.2. LN sau thuế TNDN của cổ đông công ty mẹ						
18. Lãi cơ bản trên cổ phiếu (*)	70					

Người lập biểu  
(Ký, họ tên)

Kế toán trưởng  
(Ký, họ tên)

Giám đốc  
(Ký, họ tên; đóng dấu)

Trần Ngọc Tú

Nguyễn Văn Đông



Nguyễn Hữu Đức



**Phần II : TÌNH HÌNH THỰC HIỆN NGHĨA VỤ VỚI NHÀ NƯỚC**

TỪ 01/01/2012 đến ngày 30/06/2012

Đơn vị tính : VND

Chỉ Tiêu	Số còn phải nộp đầu năm 01/01/2012	Số phát sinh trong kỳ		Số còn phải nộp 30/06/2012
		Số phải nộp	Số đã nộp	
<b>I - THUẾ</b>	<b>3.756.992.146</b>	<b>23.216.685.511</b>	<b>23.902.741.559</b>	<b>3.070.936.098</b>
1. Thuế GTGT	319.670.374	20.705.231.514	18.210.905.530	2.813.996.358
<i>Trong đó : VAT ngoài tỉnh</i>	-			-
2. Thuế GTGT hàng NK	-			-
3. Thuế xuất nhập khẩu	-			-
4. Thuế thu nhập cá nhân	88.668.669	1.101.957.602	1.115.626.271	75.000.000
5. Thuế môn bài	-			-
6. Thuế thu nhập doanh nghiệp	3.348.653.103	1.409.496.395	4.576.209.758	181.939.740
7. Thuế tài nguyên	-			-
9. Thuế nhà đất	-			-
10. Thuế nhà thầu nước ngoài	-			-
11. Phí , lệ phí	-			-
<b>II - BHXH ; BHYT ; KPCĐ; Trợ cấp thất ngh</b>	-			-
1. Bảo hiểm xã hội	-			-
2. Bảo hiểm y tế	-			-
3. Bảo hiểm thất nghiệp	-			-
4. Kinh phí công đoàn	-			-
<b>Tổng cộng</b>	<b>3.756.992.146</b>	<b>23.216.685.511</b>	<b>23.902.741.559</b>	<b>3.070.936.098</b>

NGƯỜI LẬP

*[Signature]*  
Nguyễn Hữu Đức

KẾ TOÁN TRƯỞNG

*[Signature]*  
Nguyễn Văn Đông

GIÁM ĐỐC



Nguyễn Hữu Đức

**BÁO CÁO LƯU CHUYỂN TIỀN TỆ**

(Theo phương pháp trực tiếp)

Từ ngày 01 tháng 01 năm 2012 đến ngày 30 tháng 06 năm 2012

Chỉ tiêu	Mã số	Thuyết minh	Năm 2012	Năm 2011
1	2	3	4	5
<b>I. Lưu chuyển tiền từ hoạt động kinh doanh</b>			-	-
1. Tiền thu bán hàng, cung cấp dịch vụ và doanh thu khác	01		345,090,881,932	255,615,984,910
2. Tiền chi trả cho người cung cấp hàng hoá và dịch vụ	02		(144,532,366,718)	(198,338,841,391)
3. Tiền chi trả cho người lao động	03		(91,556,766,863)	(63,435,382,025)
4. Tiền chi trả lãi vay	04		(10,547,808,294)	2,075,374,904
5. Tiền chi nộp thuế thu nhập doanh nghiệp	05		(4,576,209,758)	(4,971,239,049)
6. Tiền thu khác từ hoạt động kinh doanh	06		5,783,724,871	3,543,101,346
7. Chi phí khác cho hoạt động sản xuất kinh doanh	7		(47,011,775,412)	(29,925,684,514)
<b>Lưu chuyển tiền tệ thuần từ hoạt động kinh doanh</b>	<b>20</b>		<b>52,649,679,758</b>	<b>(35,436,685,819)</b>
<b>II. Lưu chuyển tiền từ hoạt động đầu tư</b>			-	-
1. Tiền chi để mua sắm, xây dựng TSCĐ và các TS dài hạn khác	21		-	-
2. Tiền thu được từ thanh lý, nhượng bán TSCĐ và các TS khác	22		-	29,995,367
3. Tiền chi đầu tư, góp vốn vào các đơn vị khác	23		-	-
4. Tiền thu hồi từ đầu tư góp vốn vào các đơn vị khác	24		-	-
5. Tiền thu lãi cho vay, cổ tức và lợi nhuận được chia	27		121,000,377	114,533,308
<b>Lưu chuyển tiền tệ thuần từ hoạt động đầu tư</b>	<b>30</b>		<b>121,000,377</b>	<b>144,528,675</b>
<b>III. Lưu chuyển tiền tệ từ hoạt động tài chính</b>			-	-
1. Tiền thu từ phát hành cổ phiếu, nhận vốn góp của chủ sở hữu	31		-	-
2. Tiền chi trả vốn góp CSH, mua lại CP của DN đã phát hành	32		-	-
3. Tiền vay ngắn hạn và dài hạn nhận được	33		60,130,048,290	7,855,317,408
4. Tiền chi trả gốc vay	34		(117,802,621,355)	(17,000,000,000)
5. Tiền chi trả nợ thuê tài chính	35		-	-
6. Cổ tức, lợi nhuận đã trả cho chủ sở hữu	36		-	(16,000,000,000)
<b>Lưu chuyển tiền tệ thuần từ hoạt động tài chính</b>	<b>40</b>		<b>(57,672,573,065)</b>	<b>(25,144,682,592)</b>
<b>Lưu chuyển tiền thuần trong kỳ (50=20+30+40)</b>	<b>50</b>		<b>(4,901,892,930)</b>	<b>(60,436,839,736)</b>
<b>Tiền và tương đương tiền đầu kỳ</b>	<b>60</b>		<b>10,240,469,799</b>	<b>62,897,348,356</b>
Ảnh hưởng của thay đổi tỷ giá hối đoái quy đổi ngoại tệ	61		-	465,455
<b>Tiền và tương đương tiền cuối kỳ (70 = 50+60+61)</b>	<b>70</b>		<b>5,338,576,869</b>	<b>2,460,974,075</b>

Tp Hồ Chí Minh ngày 30 tháng 06 năm 2012

NGƯỜI LẬP

KẾ TOÁN TRƯỞNG

GIÁM ĐỐC

*Trần Ngọc Tú*

*Nguyễn Văn Đông*



**Nguyễn Hữu Đức**

## BẢN THUYẾT MINH BÁO CÁO TÀI CHÍNH

Từ ngày 01 tháng 01 năm 2012 đến ngày 30 tháng 06 năm 2012

### I. Đặc điểm hoạt động của doanh nghiệp

1. Hình thức sở hữu vốn : CT cổ phần

+ Công ty cổ phần XL Đường ống bể chứa dầu khí thành lập theo QĐ số 963/QĐ- XLĐK ngày 16/11/2009 của Hội đồng quản trị Tổng công ty cổ phần xây lắp dầu khí Việt nam trên cơ sở chuyển đổi Công ty TNHH MTV XL Đường ống Bồn bể Dầu khí thành Công ty cổ phần; Công ty được cấp Giấy chứng nhận đăng ký kinh doanh & đăng ký thuế công ty CP số 3500833615 do Sở kế hoạch & đầu tư tỉnh Bà Rịa - Vũng tàu cấp đăng ký lần đầu 26/11/2009

+ Vốn điều lệ theo Giấy chứng nhận đăng ký kinh doanh là : 200 tỷ đồng

+ Các cổ đông của Công ty bao gồm :

+ Tổng công ty cổ phần xây lắp dầu khí Việt nam	51.00%
+ CT CP quản lý đầu tư Sài gòn - Hà nội	4.25%
+CTCP đầu tư & tư vấn tài chính DK VN	4.00%
+ CT CP quản lý quỹ Thái dương	5.50%
+ Các cổ đông cá nhân	35.25%

2. Lĩnh vực kinh doanh : Xây lắp đường ống bể chứa dầu khí

3. Ngành nghề kinh doanh : Thi công các CT đường ống , bồn bể dầu khí ; LĐ các HT thiết bị CN, HTTBĐK, tự động hoá CN, LĐ các HT đường dây tải điện và các HT điện DD & CN khác,KS, duy tu, bảo dưỡng và SC các CT DK ( ngoài biển và đất liền), v ... v ... v ....

4. Đặc điểm hoạt động của doanh nghiệp trong năm tài chính có ảnh hưởng đến báo cáo tài chính :

### II. Kỳ kế toán, đơn vị tiền tệ sử dụng trong kế toán:

1. Niên độ kế toán ( bắt đầu 1/1 kết thúc 31/12)

Năm tài chính của Công ty bắt đầu từ 1/1 và kết thúc 31/12 năm dương lịch .

Báo cáo tài chính được lập cho kỳ hoạt động đầu tiên của Cty từ 1/12/2009 ( ngày thành lập) đến 31/12/2009 .

2. Đơn vị tiền tệ được SD trong kế toán : VNĐ

Phương pháp chuyển đổi các đồng tiền khác : Đơn vị tiền tệ sử dụng là VNĐ

Phương pháp chuyển đổi các đồng tiền khác là căn cứ theo tỷ giá NHNT

### III. Chuẩn mực và Chế độ kế toán áp dụng :

1. Chế độ kế toán áp dụng : Áp dụng theo QĐ số 15/2006/QĐ-BTC ngày 20/03/2006 và thông tư 244/2009/TT-BTC 31/12/2009 hướng dẫn sửa đổi bổ sung chế độ kế toán DN của BTC, Luật kế toán & các chuẩn mực kế toán đã ban hành .

2. Tuyên bố về tuân thủ Chuẩn mực kế toán và chế độ kế toán : Ban Giám đốc đảm bảo đã tuân thủ đầy đủ yêu cầu của các chuẩn mực kế toán và chế độ kế toán doanh nghiệp Việt nam hiện hành trong việc lập các Báo cáo tài chính

3. Hình thức sổ kế toán áp dụng : Chứng từ ghi sổ

### IV. Các chính sách kế toán áp dụng :

1. Nguyên tắc ghi nhận các khoản tiền và các khoản tương đương tiền: Tiền mặt, tiền gửi ngân hàng, tiền đang chuyển và các khoản đầu tư ngắn hạn có thời hạn thu hồi hoặc đáo hạn không quá 3 tháng, có khả năng chuyển đổi dễ dàng thành một lượng tiền xác định và không có nhiều rủi ro trong chuyển đổi thành tiền kể từ ngay mua khoản đầu tư đó tại thời điểm lập báo cáo.

- Nguyên tắc và phương pháp chuyển đổi các đồng tiền khác ra đồng tiền sử dụng trong kế toán : Các nghiệp vụ phát sinh bằng ngoại tệ trong năm được chuyển đổi sang đồng tiền Việt nam theo tỷ giá thực tế tại thời điểm phát sinh .

## 2. Nguyên tắc ghi nhận hàng tồn kho :

Nguyên tắc ghi nhận hàng tồn kho : theo giá gốc hàng tồn kho bao gồm chi phí mua+chi phí chế biến+các chi phí liên quan trực tiếp khác phát sinh để có hàng tồn kho tại thời điểm hiện tại.

- Phương pháp xác định giá trị hàng tồn kho cuối kỳ : Bình quân gia quyền
- Phương pháp hạch toán hàng tồn kho : theo phương pháp kê khai thường xuyên
- Lập dự phòng giảm giá hàng tồn kho :

## 3. Nguyên tắc ghi nhận và khấu hao TSCĐ; Bất động sản đầu tư

- Nguyên tắc ghi nhận TSCĐ hữu hình , vô hình : Theo nguyên giá và giá trị hao mòn
- Phương pháp khấu hao TSCĐ hữu hình; vô hình : Theo phương pháp khấu hao đường thẳng

## 4 - Nguyên tắc ghi nhận và khấu hao bất động sản đầu tư :

- Nguyên tắc ghi nhận bất động sản đầu tư
- Nguyên tắc và phương pháp khấu hao bất động sản đầu tư

## 5. Nguyên tắc ghi nhận các khoản đầu tư tài chính

- Nguyên tắc ghi nhận các khoản đầu tư vào công ty con, công ty liên kết; vốn góp vào cơ sở kinh doanh đồng kiểm soát;

- Các khoản đầu tư chứng khoán ngắn hạn;
- Các khoản đầu tư ngắn hạn, dài hạn khác;
- Phương pháp lập dự phòng giảm giá đầu tư chứng khoán ngắn hạn , dài hạn

## 6. Nguyên tắc ghi nhận và vốn hóa các khoản chi phí đi vay :

- Nguyên tắc ghi nhận chi phí đi vay
- Tỷ lệ vốn hóa được sử dụng để xác định chi phí đi vay được vốn hóa trong kỳ

## 7. Nguyên tắc ghi nhận và vốn hóa các khoản chi phí khác

- + Chi phí trả trước
- + Chi phí khác

- Phương pháp phân bổ chi phí trả trước
- Phương pháp phân bổ lợi thế thương mại

## 8. Nguyên tắc ghi nhận chi phí phải trả:

## 9. Nguyên tắc và phương pháp ghi nhận các khoản dự phòng phải trả:

## 10. Nguyên tắc ghi nhận vốn chủ sở hữu:

- Nguyên tắc ghi nhận vốn đầu tư của chủ sở hữu, thặng dư vốn cổ phần, vốn khác của chủ sở hữu
- Nguyên tắc ghi nhận chênh lệch tỷ giá
- Nguyên tắc ghi nhận lợi nhuận chưa phân phối

## 11. Nguyên tắc và phương pháp ghi nhận doanh thu

- Doanh thu bán hàng;
- Doanh thu cung cấp dịch vụ
- Doanh thu hoạt động tài chính
- Doanh thu hợp đồng xây dựng

## 12. Nguyên tắc và phương pháp ghi nhận chi phí tài chính

13. Nguyên tắc và phương pháp ghi nhận chi phí thuế thu nhập doanh nghiệp hiện hành , chi phí thuế thu nhập doanh nghiệp hoãn lại

## 14. Các nghiệp vụ dự phòng rủi ro hối đoái

## 15. Các nguyên tắc và phương pháp kế toán khác

V. Thông tin bổ sung cho các khoản mục trình bày trong Bảng cân đối kế toán

1. Tiền và các khoản tương đương tiền	Cuối kỳ ( 30/06/2012)	Đầu kỳ ( 01/01/2012)
- Tiền mặt	74,554,761	213,995,175
- Tiền gửi ngân hàng	3,681,613,330	10,026,474,624
- Tiền đang chuyển	1,582,408,778	
- Các khoản tương đương tiền		
<b>Cộng</b>	<b>5,338,576,869</b>	<b>10,240,469,799</b>

2. Các khoản đầu tư tài chính ngắn hạn :	Cuối kỳ ( 30/06/2012)	Đầu kỳ ( 01/01/2012)
- Chứng khoán đầu tư ngắn hạn	-	-
- Đầu tư ngắn hạn khác	-	-
- Dự phòng giảm giá đầu tư ngắn hạn		
<b>Cộng</b>	<b>-</b>	<b>-</b>

3. Các khoản phải thu ngắn hạn khác	Cuối kỳ ( 30/06/2012)	Đầu kỳ ( 01/01/2012)
- Phải thu về cổ phần hóa		
- Phải thu về cổ tức và lợi nhuận được chia		
- Phải thu người lao động		
- Phải thu khác	4,804,055,234	6,252,938,265
<b>Tổng cộng</b>	<b>4,804,055,234</b>	<b>6,252,938,265</b>

4. Hàng tồn kho	Cuối kỳ ( 30/06/2012)	Đầu kỳ ( 01/01/2012)
- Hàng mua đang đi trên đường		
- Nguyên liệu, vật liệu	2,695,062,709	3,149,177,280
- Công cụ , dụng cụ	1,509,944,312	943,137,605
- Chi phí SX, KD dở dang	188,433,279,262	120,219,214,586
- Thành phẩm		
- Hàng hóa		
- Hàng gửi đi bán		
- Hàng hoá kho bảo thuế		
- Hàng hóa bất động sản		
<b>Cộng</b>	<b>192,638,286,283</b>	<b>124,311,529,471</b>
- Dự phòng giảm giá hàng tồn kho	0	0
- Giá trị thuần có thể thực hiện được của hàng tồn kho	0	0

\* \_ Giá trị ghi sổ của hàng tồn kho dùng để thế chấp , cầm cố đảm bảo các khoản nợ phải trả:

\* - Giá trị hoàn nhập dự phòng giảm giá hàng tồn kho trong năm :

\* \_ Các trường hợp hoặc sự kiện dẫn đến phải trích thêm hoặc hoàn nhập dự phòng giảm giá hàng tồn kho :

5. Thuế và các khoản phải thu Nhà nước :	Cuối kỳ ( 30/06/2012)	Đầu kỳ ( 01/01/2012)
- Thuế GTGT còn được khấu trừ	355,425,637	0
- Các khoản thuế nộp thừa cho Nhà nước		
+ Thuế thu nhập cá nhân	0	0
+ Thuế thu nhập DN	0	0
+ Các loại thuế	0	0
<b>Cộng</b>	<b>0</b>	<b>0</b>

6. Phải thu dài hạn nội bộ	Cuối kỳ ( 30/06/2012)	Đầu kỳ ( 01/01/2012)
- Thuế GTGT còn được khấu trừ		0
- Cho vay dài hạn nội bộ		
- Phải thu dài hạn nội bộ khác	0	0
<b>Cộng</b>	<b>0</b>	<b>0</b>

7. Phải thu dài hạn khác	Cuối kỳ ( 30/06/2012)	Đầu kỳ ( 01/01/2012)
- Thuế GTGT còn được khấu trừ	0	0
- Ký quỹ , ký cược dài hạn khác	3,643,799,000	3,643,799,000
- Các khoản tiền nhận ủy thác		
- Cho vay không có lãi		
- Phải thu dài hạn khác		
<b>Cộng</b>	<b>3,643,799,000</b>	<b>3,643,799,000</b>

8. Tăng, giảm tài sản cố định hữu hình :

Khoản mục	Nhà cửa, VKT	Máy móc thiết bị	Phương tiện VT truyền dẫn	Thiết bị dụng cụ quản lý	TSCĐ khác	Tổng cộng
<b>Nguyên giá TSCĐ hữu hình</b>						
<b>Số dư đầu năm</b>	<b>1,881,020,194</b>	<b>39,902,302,366</b>	<b>9,134,182,420</b>	<b>4,807,136,994</b>	-	<b>55,724,641,974</b>
- Mua trong năm		2,810,200,000	536,363,636	264,139,629		3,610,703,265
- Tăng do đánh giá lại TS ( XD GTDN tại thời điểm chuyển sang CTCP)						
- Tăng điều động từ TCT						
- Tăng điều động từ CN TCT + CT dân dụng						
- Giảm do thiếu hụt						
- Thanh lý, nhượng bán						
- Giảm khác (điều chuyển sang CT kết cấu + tổng công ty)						
<b>Số dư cuối năm</b>	<b>1,881,020,194</b>	<b>42,712,502,366</b>	<b>9,670,546,056</b>	<b>5,071,276,623</b>	-	<b>59,335,345,239</b>
<b>Giá trị hao mòn lũy kế</b>						
<b>Số dư đầu năm</b>	<b>1,604,931,238</b>	<b>22,092,434,839</b>	<b>3,155,492,078</b>	<b>3,378,095,499</b>	-	<b>30,230,953,654</b>
- Khấu hao trong năm	119,399,394	2,673,095,531	664,007,748	249,363,341	-	3,705,866,014
- Tăng do đánh giá lại TS ( XD GTDN tại thời điểm chuyển sang						
- chuyển số từ CT TNHH MTV sang						
- Giảm do đánh giá lại TS ( XD GTDN tại thời điểm chuyển sang CTCP)						
- Thanh lý, nhượng bán						
- Giảm khác (điều chuyển sang CT kết cấu + tổng công ty)						
<b>Số dư cuối năm</b>	<b>1,724,330,632</b>	<b>24,765,530,370</b>	<b>3,819,499,826</b>	<b>3,627,458,840</b>	-	<b>33,936,819,668</b>
<b>Giá trị còn lại của TSCĐ HH</b>						
- Tại ngày đầu năm	276,088,956	17,809,867,527	5,978,690,342	1,429,041,495	-	25,493,688,320
- Tại ngày cuối năm	156,689,562	17,946,971,996	5,851,046,230	1,443,817,783	-	25,398,525,571

\* Giá trị còn lại cuối năm của TSCĐ hữu hình đã dùng để chấp, cầm cố các khoản vay

\* Nguyên giá TSCĐ cuối năm đã khấu hao hết nhưng vẫn còn sử dụng :

\* Các cam kết về việc mua, bán TSCĐ hữu hình có giá trị lớn chưa thực hiện:

9. Tăng, giảm tài sản cố định thuê tài chính :

Khoản mục	Máy móc thiết bị	Phương tiện VT truyền dẫn	Thiết bị dụng cụ quản lý	TSCĐ khác	Tổng cộng
<b>Nguyên giá TSCĐ thuê TC</b>					
Số dư đầu năm	30,800,343,965	0	2,080,032,473	0	32,880,376,438
- Thuê tài chính trong năm					0
- Mua lại TSCĐ thuê tài chính					0
- Trả lại TSCĐ thuê tài chính			50,851,564		50,851,564
Số dư cuối năm	30,800,343,965	0	2,029,180,909	0	32,829,524,874
<b>Giá trị hao mòn lũy kế</b>					
Số dư đầu năm	959,905,339	0	418,614,536	0	1,378,519,875
- Khấu hao trong năm	2,151,761,196		327,600,654		2,479,361,850
- Mua lại TSCĐ thuê tài chính					0
- Trả lại TSCĐ thuê tài chính					0
Số dư cuối năm	3,111,666,535	0	746,215,190	0	3,857,881,725
<b>Giá trị còn lại của TSCĐ thuê TC</b>					
- Tại ngày đầu năm	29,840,438,626	0	1,661,417,937	0	31,501,856,563
- Tại ngày cuối năm	27,688,677,430	0	1,282,965,719	0	28,971,643,149

- Tiền thuê phát sinh thêm được ghi nhận là chi phí trong năm
- Căn cứ để xác định tiền thuê phát sinh thêm :
- Điều khoản gia hạn thuê hoặc quyền được mua tài sản

10. Tăng, giảm tài sản cố định vô hình :

Khoản mục	Quyền sử dụng đất	Bản quyền, bằng sáng chế	Nhãn hiệu hàng hóa	Phần mềm máy vi tính	TSCĐ vô hình khác	Tổng cộng
<b>Nguyên giá TSCĐ vô hình</b>						
Số dư đầu năm				21,882,167		21,882,167
- Mua trong năm						
- Tạo ra từ nội bộ doanh nghiệp						
- Tăng do hợp nhất kinh doanh						
- Tăng khác						
- Thanh lý, nhượng bán						
Số dư cuối năm				21,882,167		21,882,167
<b>Giá trị hao mòn lũy kế</b>						
Số dư đầu năm				4,372,056		4,372,056
- Khấu hao trong năm				4,372,056		4,372,056
- Thanh lý, nhượng bán						
- Giảm khác						
Số dư cuối năm				8,744,112		8,744,112
<b>Giá trị còn lại của TSCĐ VH</b>						
- Tại ngày đầu năm				17,510,111		17,510,111
- Tại ngày cuối năm				13,138,055		13,138,055

- Thuyết minh số liệu và giải trình khác theo yêu cầu của Chuẩn mực kế toán số 04 " TSCĐ Vô hình "



11. Chi phí xây dựng cơ bản dở dang

Khoản mục	Số đầu năm	Tăng trong năm	Giảm trong năm	Số cuối năm
- Chi phí xây dựng cơ bản dở dang	37,716,235,350	-	-	37,716,235,350

12. Tăng, giảm bất động sản đầu tư :

Khoản mục	Số đầu năm	Tăng trong năm	Giảm trong năm	Số cuối năm
<b>Nguyên giá bất động sản đầu tư</b>	-	-		-
- Quyền sử dụng đất				
- Nhà				
- Nhà và quyền sử dụng đất				
<b>Giá trị hao mòn lũy kế</b>	-	-		-
- Quyền sử dụng đất				
- Nhà				
- Nhà và quyền sử dụng đất				
<b>Giá trị còn lại BDS đầu tư</b>	-	-		-
- Quyền sử dụng đất				
- Nhà				
- Nhà và quyền sử dụng đất				
.....				

- Thuyết minh số liệu và giải trình khác theo yêu cầu của Chuẩn mực kế toán số 05 " Bất động sản đầu tư"

.....

.....

13 - Đầu tư tài chính dài hạn khác:	Cuối kỳ (30/06/2012)	Đầu kỳ (01/01/2012)
	Luỹ kế năm	Luỹ kế năm
- Đầu tư vào công ty con		
- Đầu tư vào công ty liên kết		
- Đầu tư cổ phiếu	0	0
- Đầu tư trái phiếu, công trái giáo dục		
- Dự phòng giảm giá chứng khoán đầu tư dài hạn		
- Giá trị thuần của đầu tư tài chính dài hạn		
<b>Cộng</b>	<b>0</b>	<b>0</b>

\* Danh sách các công ty con, công ty liên kết, liên doanh quan trọng

+ VIETUBES CORP. LTD.

+ Cty Tân viện

+ CT CP đầu tư KCN Hoà cảm

14. Chi phí trả trước dài hạn :	Cuối kỳ (30/06/2012)	Đầu kỳ (01/01/2012)
- Chi phí trả trước dài hạn	10,696,773,420	9,326,036,210
- Tài sản dài hạn khác		
<b>Cộng</b>	<b>10,696,773,420</b>	<b>9,326,036,210</b>

13. Tài sản thuế thu nhập hoãn lại và thuế thu nhập hoãn lại phải trả :

.....

15. Các khoản vay và nợ ngắn hạn :	Cuối kỳ (30/06/2012)	Đầu kỳ (01/01/2012)
	Luỹ kế năm	Luỹ kế năm
- Vay ngắn hạn	129,303,535,262	91,804,633,111
- Nợ dài hạn đến hạn trả	3,263,698,805	5,767,254,448
<b>Cộng</b>	<b>132,567,234,067</b>	<b>97,571,887,559</b>

16. Thuế và các khoản phải nộp Nhà nước :	Cuối kỳ (30/06/2012)	Đầu kỳ (01/01/2012)
	Luỹ kế năm	Luỹ kế năm
- Thuế GTGT	2,813,996,358	319,670,374
- Thuế tiêu thụ đặc biệt		
- Thuế xuất, nhập khẩu		
- Thuế TNDN	181,939,740	3,348,653,103
- Thuế thu nhập cá nhân	75,000,000	88,668,669
- Thuế tài nguyên	-	
- Thuế nhà đất	-	
- Tiền thuê đất	-	
- Các loại thuế khác		
<b>Cộng</b>	<b>3,070,936,098</b>	<b>3,756,992,146</b>

17. Chi phí phải trả	Cuối kỳ (30/06/2012)	Đầu kỳ (01/01/2012)
- Chi phí phải trả	30,014,248,160	1,620,848,491
<b>Cộng</b>	<b>30,014,248,160</b>	<b>1,620,848,491</b>

18. Các khoản phải trả , phải nộp ngắn hạn khác	Cuối kỳ (30/06/2012)	Đầu kỳ (01/01/2012)
- Tài sản thừa chờ xử lý		
- Kinh phí công đoàn	467,082,972	1,192,583,329
- Bảo hiểm xã hội	0	
- Bảo hiểm y tế	0	0
- Phải trả về cổ phần hóa		
- Nhận ký quỹ, ký cược ngắn hạn		

- Doanh thu chưa thực hiện		0
- Các khoản phải trả , phải nộp khác	185,409,261,692	177,613,391,402
<i>Trong đó phải trả Tập đoàn: + Vay trên TKTT</i>		
<i>+ Vay khác</i>		
<b>Cộng</b>	<b>185,876,344,664</b>	<b>178,805,974,731</b>

<b>19. Phải trả dài hạn nội bộ</b>	<b>Cuối kỳ (30/06/2012)</b>	<b>Đầu kỳ (01/01/2012)</b>
	<b>Luỹ kế năm</b>	<b>Luỹ kế năm</b>
- Phải trả dài hạn nội bộ về cấp vốn	0	0
- Vay dài hạn nội bộ	0	0
- Phải trả dài hạn nội bộ khác	0	0
<b>Cộng</b>	<b>0</b>	<b>0</b>

<b>15. Phải trả người bán và người mua trả tiền trước</b>	<b>Cuối kỳ (30/06/2012)</b>	<b>Đầu kỳ (01/01/2012)</b>
	<b>Luỹ kế năm</b>	<b>Luỹ kế năm</b>
- Phải trả người bán	111,113,732,976	159,045,625,422
- Người mua trả tiền trước	114,379,004,992	62,362,451,673
<b>Cộng</b>	<b>225,492,737,968</b>	<b>221,408,077,095</b>

<b>20. Các khoản vay và nợ dài hạn</b>	<b>Cuối kỳ (30/06/2012)</b>	<b>Đầu kỳ (01/01/2012)</b>
<b>a - Vay dài hạn</b>	<b>0</b>	<b>0</b>
- Vay ngân hàng		
- Vay đối tượng khác : Công ty tài chính dầu khí	0	
<b>b - Nợ dài hạn</b>	<b>22,618,215,501</b>	<b>22,929,728,657</b>
- Thuê tài chính	22,171,067,295	22,413,377,515
- Trái phiếu phát hành		
- Nợ dài hạn khác ( Dự phòng trợ cấp mất việc làm)	447,148,206	516,351,142

\* Giá trị trái phiếu có thể chuyển đổi

\* Thời hạn thanh toán trái phiếu chính phủ là :

- Các khoản nợ thuế tài chính

Thời hạn	Năm nay			Năm trước		
	Tổng khoản TT tiền thuế tài chính	Trả tiền lãi thuế	Trả nợ gốc	Tổng khoản thanh toán tiền thuế tài chính	Trả tiền lãi thuế	Trả nợ gốc
Từ 1 năm trở xuống						
Trên 1 đến 5 năm	2,958,856,021			666,677,028		
Trên 5 năm						

21 - Tài sản thuế thu nhập hoãn lại và thuế thu nhập hoãn lại phải trả	Cuối kỳ(30/062012)	Đầu kỳ(01/01/2012)
<b>a - Tài sản thuế thu nhập hoãn lại :</b>	<b>193,276,277</b>	<b>344,115,759</b>
- Tài sản thuế thu nhập hoãn lại liên quan đến khoản chênh lệch tạm thời được khấu trừ		
- Tài sản thuế thu nhập hoãn lại liên quan đến khoản ưu đãi tính thuế chưa sử dụng		
- Tài sản thuế thu nhập hoãn lại liên quan đến khoản ưu đãi tính thuế chưa sử dụng		
- Khoản hoãn nhập tài sản thuế thu nhập hoãn lại đã được ghi nhận từ các năm trước	193,276,277	344,115,759
<b>b - Tài sản thuế thu nhập hoãn lại phải trả</b>		
- Thuế thu nhập hoãn lại phải trả phát sinh từ các khoản chênh lệch tạm thời chịu thuế		
- Khoản hoãn nhập thuế thu nhập hoãn lại phải trả đã được ghi nhận từ các năm trước		
- Thuế thu nhập hoãn lại phải trả		

22. Vốn chủ sở hữu

a - Bảng đối chiếu biến động của Vốn chủ sở hữu	Vốn góp	Thặng dư vốn cổ phần	Cổ phiếu ngân quỹ	CL đánh giá lại tài sản	CL tỷ giá hối đoái	Quỹ đầu tư phát triển	Quỹ dự phòng tài chính	Quỹ khác (QKT & LP)	Vốn đầu tư XDC B	Lợi nhuận sau thuế chưa phân phối
A	1	2	3	4	5	6	7	8		9
<b>Số dư đầu năm trước</b>	200,000,000,000	-	-	-	-	-	-	68,373,120	-	23,266,373,035
- Tăng vốn trong năm trước	-	-	-	-	-	1,105,152,719	1,163,318,652	997,901,664	-	(3,266,373,035)
- Lãi trong năm trước	-	-	-	-	-	-	-	-	-	24,668,669,668
- Tăng khác	-	-	-	-	-	-	-	-	-	-
- Chia cổ tức năm 2010 và tạm chia cổ tức năm 2011	-	-	-	-	-	-	-	-	-	(32,000,000,000)
- Lỗ trong năm trước	-	-	-	-	-	-	-	-	-	-
- Giảm khác	-	-	-	-	-	-	-	1,798,833,960	-	-
<b>Số dư cuối năm trước- Số dư đầu năm nay</b>	<b>200,000,000,000</b>	<b>-</b>	<b>-</b>	<b>-</b>	<b>-</b>	<b>1,105,152,719</b>	<b>1,163,318,652</b>	<b>(732,559,176)</b>	<b>-</b>	<b>12,668,669,668</b>
- Tăng vốn trong năm nay	-	-	-	-	-	1,233,433,483	1,233,433,483	2,201,802,702	-	(4,668,669,668)
- Lãi trong năm nay	-	-	-	-	-	-	-	-	-	4,421,679,634
Chia cổ tức còn lại năm 2011	-	-	-	-	-	-	-	-	-	(8,000,000,000)
- Mua cổ phiếu quỹ	-	-	(960,208,000)	-	-	-	-	-	-	-
Giảm khác	-	-	-	-	-	-	-	654,050,000	-	-
<b>Số dư cuối năm nay</b>	<b>200,000,000,000</b>	<b>-</b>	<b>(960,208,000)</b>	<b>-</b>	<b>-</b>	<b>2,338,586,202</b>	<b>2,396,752,135</b>	<b>815,193,526</b>	<b>-</b>	<b>4,421,679,634</b>

<b>b - Chi tiết vốn đầu tư chủ sở hữu :</b>	<b>Cuối kỳ(30/06/2012)</b>	<b>Đầu kỳ(01/01/2012)</b>
- Vốn góp của Tổng công ty CPXL dầu khí	102,000,000,000	102,000,000,000
- Vốn góp của các đối tượng khác	98,000,000,000	98,000,000,000
<b>Cộng</b>	<b>200,000,000,000</b>	<b>200,000,000,000</b>

\* - Giá trị trái phiếu đã chuyển thành cổ phiếu trong năm :

\* - Số lượng cổ phiếu quỹ :

178,490 Cổ phiếu

<b>c - Các giao dịch về vốn với các CSH &amp; phân phối cổ tức, chia lợi nhuận</b>	<b>Cuối kỳ(30/06/2012)</b>	<b>Đầu kỳ(01/01/2012)</b>
- Vốn đầu tư của chủ sở hữu		
+ Vốn góp đầu năm	200,000,000,000	200,000,000,000
+ Vốn góp tăng trong năm	0	
+ Vốn góp giảm trong năm		
+ Vốn góp cuối năm	200,000,000,000	200,000,000,000
- Cổ tức , lợi nhuận đã chia		

**d - Cổ tức :**

- Cổ tức đã công bố sau ngày kết thúc kỳ kế toán năm :

+ Cổ tức đã công bố trên cổ phiếu phổ thông :

+ Cổ tức đã công bố trên cổ phiếu ưu đãi :

- Cổ tức của cổ phiếu ưu đãi lũy kế chưa được ghi nhận :

<b>đ - Cổ phiếu</b>	<b>Cuối kỳ(30/06/2012)</b>	<b>Đầu kỳ(01/01/2012)</b>
- Số lượng cổ phiếu đăng ký phát hành	20,000,000	
- Số lượng cổ phiếu đã bán ra công chúng		
+ Cổ phiếu phổ thông	20,000,000	
+ Cổ phiếu ưu đãi		
- Số lượng cổ phiếu được mua lại		
+ Cổ phiếu phổ thông	178,490	
+ Cổ phiếu ưu đãi		
- Số lượng cổ phiếu đang lưu hành	19,821,510	-
+ Cổ phiếu phổ thông	19,821,510	-
+ Cổ phiếu ưu đãi	-	-

\* - Mệnh giá cổ phiếu đang lưu hành :

đồng

<b>e - Các quỹ của doanh nghiệp</b>	<b>Cuối kỳ(30/06/2012)</b>	<b>Đầu kỳ(01/01/2012)</b>
- Quỹ đầu tư và phát triển	2,338,586,202	1,105,152,719
- Quỹ dự phòng tài chính	2,396,752,135	1,163,318,652
- Nguồn vốn đầu tư xây dựng cơ bản	-	-
- Quỹ khác thuộc vốn chủ sở hữu	-	-
+ Quỹ khen thưởng + Phúc lợi	815,193,526	(732,559,176)
+ Quỹ khen thưởng , phúc lợi tạo thành tài sản	-	-
<b>Tổng cộng:</b>	<b>5,550,531,863</b>	<b>1,535,912,195</b>

\* - Mục đích trích lập và sử dụng các quỹ của doanh nghiệp

**g - Thu nhập và chi phí , lãi hoặc lỗ được ghi nhận trực tiếp vào Vốn CSH theo quy định của các chuẩn mực kế toán cụ thể :**

23 . Nguồn kinh phí :	Cuối kỳ (30/06/2012)	Đầu kỳ (01/01/2012)
- Nguồn kinh phí được cấp trong năm		
- Chi sự nghiệp		
- Nguồn kinh phí còn lại cuối kỳ	-	-

#### 24 - Tài sản thuê ngoài

24.1 - Giá trị tài sản thuê ngoài	Cuối kỳ (30/06/2012)	Đầu kỳ (01/01/2012)
- TSCĐ thuê tài chính ngoài	32,829,524,874	32,880,376,438
- Tài sản khác thuê ngoài		
<b>24.2 - Tổng số tiền thuê tối thiểu trong tương lai của hợp đồng thuê HD TSCĐ không huỷ ngang theo các thời hạn:</b>		
- Từ 1 năm trở xuống		
- Trên 1 năm đến 5 năm	32,829,524,874	32,880,376,438
- Trên 5 năm		

#### VI - Thông tin bổ sung cho các khoản mục trình bày trong báo cáo kết quả hoạt động kinh doanh

25- Tổng doanh thu bán hàng & cung cấp dịch vụ ( mã số 01)	Quý II năm 2012	Quý II năm 2011
<b>Trong đó:</b>		
+ Doanh thu bán hàng	125,743,000,180	174,546,787,427
+ Doanh thu cung cấp dịch vụ		
+ Doanh thu hợp đồng xây dựng ( đối với doanh nghiệp có hoạt động xây lắp)		
+ Doanh thu của hợp đồng xây dựng được ghi nhận trong kỳ		
+ Tổng doanh thu lũy kế của hợp đồng xây dựng được ghi nhận đến thời điểm lập báo cáo tài chính		

26 . Các khoản giảm trừ doanh thu ( mã số 02):		
<b>Trong đó :</b>		
+ Chiết khấu thương mại	-	-
+ Giảm giá hàng bán	-	-
+ hàng bán bị trả lại	-	-
+ Thuế GTGT phải nộp ( PP trực tiếp)	-	-
+ Thuế tiêu thụ đặc biệt	-	-
+ Thuế xuất khẩu	-	-

27 . Doanh thu thuần về bán hàng và cung cấp dịch vụ ( mã số 10)	125,743,000,180	174,546,787,427
<b>Trong đó :</b>		
+ DT trao đổi sản phẩm , hàng hóa		
+ Doanh thu thuần trao đổi dịch vụ		

28 - Giá vốn hàng bán ( Mã số 11):	Quý II năm 2012	Quý II năm 2011
- Giá vốn của hàng hóa đã bán	110,230,206,649	155,282,223,820
- Giá vốn của thành phẩm đã bán		
- Giá vốn của dịch vụ đã cung cấp		
- Giá trị còn lại, chi phí nhượng bán, thanh lý của BĐS đầu tư đã bán		
- Chi phí kinh doanh bất động sản đầu tư		
- Hao hụt mất mát hàng tồn kho		
- Các khoản chi vượt mức bình thường		
- Dự phòng giảm giá hàng tồn kho		
<b>Cộng</b>	<b>110,230,206,649</b>	<b>155,282,223,820</b>

29 - Doanh thu hoạt động tài chính ( Mã số 21)	Quý II năm 2012	Quý II năm 2011
- Lãi tiền gửi, tiền cho vay	54,901,033	114,533,308
- Lãi đầu tư trái phiếu, kỳ phiếu, tín phiếu		
- Cổ tức, lợi nhuận được chia		
- Lãi bán ngoại tệ		
- Lãi chênh lệch tỷ giá đã thực hiện		
- Lãi chênh lệch tỷ giá chưa thực hiện		
- Lãi bán hàng trả chậm		
- Doanh thu hoạt động tài chính khác		
<b>Cộng</b>	<b>54,901,033</b>	<b>114,533,308</b>

30 - Chi phí tài chính ( Mã số 22)	Quý II năm 2012	Quý II năm 2011
- Lãi tiền vay	6,769,223,759	2,075,374,904
- Chiết khấu thanh toán, lãi bán hàng trả chậm		
- Lỗ do thanh lý các khoản đầu tư ngắn hạn, dài hạn		
- Lỗ bán ngoại tệ		
- Lỗ chênh lệch tỷ giá đã thực hiện	0	0
- Lỗ chênh lệch tỷ giá chưa thực hiện		
- Dự phòng giảm giá các khoản đầu tư ngắn hạn, dài hạn		
- Chi phí tài chính khác		
<b>Cộng</b>	<b>6,769,223,759</b>	<b>2,075,374,904</b>

31 - Chi phí thuế thu nhập doanh nghiệp hiện hành ( Mã số 51)	Quý II năm 2012	Quý II năm 2011
- Chi phí thuế thu nhập doanh nghiệp tính trên thu nhập chịu thuế năm hiện hành	181,939,740	2,602,720,383
- Điều chỉnh chi phí thuế thu nhập của các năm trước vào chi phí thuế thu nhập hiện hành năm nay		
- Tổng chi phí thuế thu nhập doanh nghiệp hiện hành		

32 - Chi phí thuế thu nhập doanh nghiệp hoãn lại ( mã số 52)		
- Chi phí thuế thu nhập doanh nghiệp hoãn lại phát sinh từ các khoản chênh lệch tạm thời phải chịu thuế		
- Chi phí thuế thu nhập hoãn lại phát sinh từ việc hoàn nhập tài sản thuế thu nhập hoãn lại	150,839,482	75,640,250
- Thu nhập thuế thu nhập doanh nghiệp hoãn lại phát sinh từ các khoản chênh lệch tạm thời được khấu trừ		
- Thu nhập thuế thu nhập doanh nghiệp hoãn lại phát sinh từ các khoản lỗ tính thuế và ưu đãi thuế chưa sử dụng		
- Thu nhập thuế thu nhập doanh nghiệp hoãn lại phát sinh từ việc hoàn nhập thuế thu nhập hoãn lại phải trả		



VII - Thông tin bổ sung cho các khoản mục trình bày trong báo cáo lưu chuyển tiền tệ :

34 - Các giao dịch không bằng tiền ảnh hưởng đến báo cáo lưu chuyển tiền tệ và các khoản tiền do doanh nghiệp nắm giữ nhưng không được sử dụng	Năm 2012	Năm 2011
a - Mua TS bằng cách nhận các khoản nợ liên quan trực tiếp hoặc thông qua nghiệp vụ cho thuê tài chính:		
- Mua doanh nghiệp thông qua phát hành cổ phiếu :		
- Chuyển nợ thành vốn chủ sở hữu		
b - Mua và thanh lý công ty con hoặc đơn vị kinh doanh khác trong kỳ báo cáo		
- Tổng giá trị mua hoặc thanh lý		
- Phần giá trị mua hoặc thanh lý được thanh toán bằng tiền và các khoản tương đương tiền		
- Số tiền và các khoản tương đương tiền thực có trong công ty con hoặc đơn vị kinh doanh khác được mua hoặc thanh lý		
- Phần giá trị tài sản ( Tổng hợp theo từng loại tài sản ) nợ phải trả không phải là tiền và các khoản tương đương tiền trong công ty con hoặc đơn vị kinh doanh khác được mua hoặc thanh lý trong kỳ		
c - Trình bày giá trị và lý do của các khoản tiền và tương đương tiền lớn do doanh nghiệp nắm giữ nhưng không được sử dụng do có sự hạn chế của pháp luật hoặc các ràng buộc khác mà doanh nghiệp phải thực hiện		

Người lập biểu

*[Signature]*  
Trần Ngọc Tú

*[Signature]* / Kế toán trưởng

*[Signature]*  
Nguyễn Văn Đông

Ngày 30 tháng 06 năm 2012

Giám đốc



Nguyễn Hữu Đức

