



# **BÁO CÁO THƯỜNG NIÊN**

## **CÔNG TY CỔ PHẦN CHỨNG KHOÁN PHƯƠNG HOÀNG**

### **Năm 2013**

**Địa chỉ:** P224-202-006, số 27 Lý Thái Tổ, Hoàn Kiếm, Hà nội  
**Điện thoại:** (84-4) 3926 0099  
**Fax:** (84-4) 3926 4839  
**Website:** [www.pxs.vn](http://www.pxs.vn)

**Hà nội, tháng 03 năm 2014**

**BÁO CÁO THƯỜNG NIÊN**

(Ban hành kèm theo Thông tư số 52/2012/TT-BTC ngày 05 tháng 04 năm 2010 của Bộ trưởng Bộ Tài chính hướng dẫn về việc Công bố thông tin trên thị trường chứng khoán)

**MỤC LỤC**

|  |    |
|--|----|
| I. THÔNG TIN CHUNG .....   | 2  |
| 1. Thông tin khái quát: .....  | 2  |
| 2. Quá trình hình thành và phát triển .....  | 2  |
| 3. Ngành nghề và địa bàn kinh doanh .....  | 2  |
| 4. Thông tin về mô hình quản trị, tổ chức kinh doanh và bộ máy quản lý .....                   | 3  |
| 5. Định hướng phát triển.....  | 3  |
| II. TÌNH HÌNH HOẠT ĐỘNG TRONG NĂM.....   | 4  |
| 1. Tình hình hoạt động sản xuất kinh doanh .....   | 4  |
| 2. Tổ chức và nhân sự.....   | 5  |
| 3. Tình hình tài chính .....   | 8  |
| 4. Cơ cấu cổ đông, thay đổi vốn đầu tư của chủ sở hữu .....                                    | 9  |
| III. BÁO CÁO VÀ ĐÁNH GIÁ CỦA BAN GIÁM ĐỐC .....  | 11 |
| 1. Báo cáo kết quả hoạt động sản xuất kinh doanh.....  | 11 |
| 2. Tình hình tài chính .....   | 11 |
| 3. Những tiến bộ công ty đã đạt được .....   | 11 |
| 4. Kế hoạch phát triển trong tương lai. ....   | 12 |
| IV. ĐÁNH GIÁ CỦA HỘI ĐỒNG QUẢN TRỊ VỀ HOẠT ĐỘNG CỦA CÔNG TY 13                                 |    |
| IV. QUẢN TRỊ CÔNG TY.....  | 15 |
| 1. Hội đồng quản trị.....  | 15 |
| 2. Ban kiểm soát.....  | 16 |
| 3. Trong năm 2013, không có phát sinh giao dịch của cổ đông nội bộ và người có liên quan. .... | 17 |
| IV. BÁO CÁO TÀI CHÍNH .....  | 17 |

**BÁO CÁO THƯỜNG NIÊN**  
**CÔNG TY CỔ PHẦN CHỨNG KHOÁN PHƯỢNG HOÀNG**  
**Năm 2013**

## I. THÔNG TIN CHUNG

### 1. Thông tin khái quát:

Tên công ty: **CÔNG TY CỔ PHẦN CHỨNG KHOÁN PHƯỢNG HOÀNG**  
Giấy phép thành lập và hoạt động số: 96/UBCK-GP do Ủy ban Chứng khoán Nhà nước cấp ngày 21/08/2008.

Vốn điều lệ: **35.000.000.000** đồng VN (Ba mươi lăm tỷ đồng Việt nam)

Vốn đầu tư của chủ sở hữu: **35.000.000.000** đồng VN (Ba mươi lăm tỷ đồng Việt nam)

Địa chỉ: **P224-202-006, số 27 Lý Thái Tổ, Hoàn Kiếm, Hà nội**

Điện thoại: **(84-4) 3926 0099**

Fax: **(84-4) 3926 4839**

Website: [www.pxs.vn](http://www.pxs.vn)

Ngành nghề kinh doanh: Môi giới chứng khoán; Tư vấn đầu tư chứng khoán; Tư vấn tài chính và lưu ký chứng khoán.

### 2. Quá trình hình thành và phát triển

- Tháng 08/2008: Nhận giấy phép thành lập và hoạt động kinh doanh chứng số 96/UBCK-GP do Ủy Ban Chứng Khoán Nhà Nước cấp với 02 nghiệp vụ chính là: Môi giới chứng khoán và Tư vấn đầu tư chứng khoán.
- Tháng 06/2009: Công ty trở thành thành viên của Trung tâm Lưu ký Chứng khoán Việt Nam.
- Tháng 12/2009: Là thời điểm đánh dấu mốc quan trọng của Công ty Chứng khoán Phượng Hoàng chính thức trở thành thành viên thứ 99 của Sở Giao dịch chứng khoán TP.Hồ Chí Minh ngày 23/12/2009 và thành viên thứ 98 của Sở Giao dịch chứng khoán Hà nội ngày 18/12/2009.

### 3. Ngành nghề và địa bàn kinh doanh

#### ❖ Ngành nghề kinh doanh

- Môi giới chứng khoán;

- Tư vấn đầu tư chứng khoán;
- Tư vấn tài chính doanh nghiệp;
- Lưu ký chứng khoán.

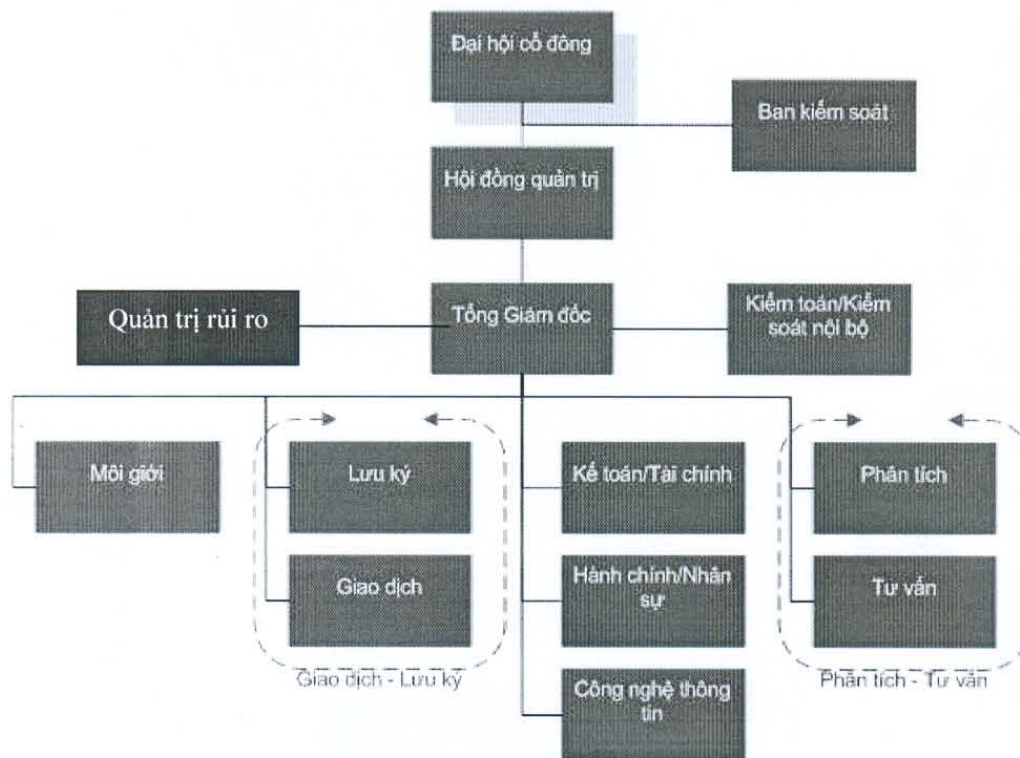
#### ❖ Địa bàn kinh doanh

Công ty chỉ có trụ sở chính tại địa chỉ P224-202-006, số 27 Lý Thái Tổ, Hoàn Kiếm, Hà Nội.

#### 4. Thông tin về mô hình quản trị, tổ chức kinh doanh và bộ máy quản lý

##### ❖ Cơ cấu tổ chức của công ty

Công ty CP Chứng khoán Phụng Hoàng hoạt động theo mô hình công ty cổ phần.



#### 5. Định hướng phát triển

Công ty CP Chứng khoán Phụng Hoàng (PCS) được thành lập vào cuối năm 2008 bởi các cổ đông sáng lập là những doanh nhân thành đạt, các chuyên gia tài chính nhiều kinh nghiệm và Phoenix Capital, một định chế đầu tư và tư vấn tài chính có uy tín tại thị trường Việt Nam. Chính vì vậy định hướng phát triển của PCS là tập trung vào các hoạt động mà PCS có thế mạnh, bao gồm môi giới chứng khoán; Tư vấn tài chính doanh nghiệp và Ngân hàng đầu tư.

96  
 CÔNG  
 CỔ P  
 HỮNG  
 HUỖNG  
 KIỂM

Sự khác biệt của PCS là ở cách tiếp cận chuyên nghiệp trong các nghiệp vụ, mạng lưới rộng lớn trong khu vực châu Á, triết lý đồng hành cùng khách hàng với cam kết được hiện thực hoá bằng hiệu quả công việc.

Với thế mạnh về kinh nghiệm và năng lực hiện có của Ban Tổng Giám đốc và đội ngũ nhân viên chuyên nghiệp, PCS đã tập trung phát triển nghiệp vụ môi giới chứng khoán; tư vấn tài chính doanh nghiệp và ngân hàng đầu tư. Đây là những nghiệp vụ thế mạnh của PCS và được các cổ đông sáng lập cùng Ban Tổng Giám đốc công ty có những định hướng phát triển ngay từ khi công ty mới thành lập.

Hoạt động môi giới chứng khoán và tư vấn đầu tư của PCS được xây dựng với lợi thế của sự cẩn trọng, chuyên nghiệp, đạo đức kinh doanh và sự am hiểu tường tận thị trường và các nhu cầu của khách hàng dù là khách hàng cá nhân hay tổ chức đầu tư chuyên nghiệp. Nền tảng công nghệ, năng lực nghiên cứu phân tích chứng khoán và các dịch vụ hỗ trợ đầu tư của PCS đảm bảo hiệu quả của khách hàng trong suốt quá trình hình thành quyết định đầu tư, thực hiện quyết định và sau giao dịch của nhà đầu tư.

Hoạt động tư vấn tài chính doanh nghiệp và Ngân hàng đầu tư của PCS dựa trên nền tảng kinh nghiệm lâu năm, năng lực nghiệp vụ tư vấn chuyên nghiệp và mạng lưới khách hàng của các cổ đông sáng lập và Ban Tổng giám đốc để có thể đem lại cho các doanh nghiệp và chính phủ những giải pháp tài chính chuyên biệt và tổng thể. Các dịch vụ tư vấn tài chính doanh nghiệp và ngân hàng đầu tư của PCS không chỉ dừng lại ở những nghiệp vụ thủ tục hồ sơ pháp lý mà còn thực sự đồng hành với các khách hàng với các dịch vụ đòi hỏi tính chuyên nghiệp và năng lực thực hiện cao như: tư vấn chiến lược, tư vấn tái cấu trúc, mua bán & sát nhập công ty, phát hành huy động vốn, niêm yết tại thị trường nước ngoài, v.v...

## II. TÌNH HÌNH HOẠT ĐỘNG TRONG NĂM

### 1. Tình hình hoạt động sản xuất kinh doanh

- Những khó khăn ảnh hưởng tới kết quả hoạt động kinh doanh năm 2013 của PCS
  - + Thị trường chứng khoán năm 2013 diễn ra âm ảm, không tạo được cơ hội đầu tư tốt để thu hút được vốn từ các nhà đầu tư cho kênh đầu tư này.
  - + PCS gia nhập thị trường chứng khoán trong điều kiện còn nhiều khó khăn nên thị phần còn thấp so với nhiều công ty chứng khoán khác.

- Thuận lợi: PCS có đội ngũ lãnh đạo là các chuyên gia dày dặn kinh nghiệm trong lĩnh vực tài chính, tư duy chiến lược và nhạy cảm thị trường của các doanh nhân thành công.

Tuy năm 2013 là một năm hết sức khó khăn nhưng với những thế mạnh về đội ngũ lãnh đạo và nhân viên chuyên nghiệp, PCS vẫn duy trì được hoạt động của mình để đảm bảo doanh thu bù đắp được một phần chi phí hoạt động. Tuy kết quả kinh doanh không được như kế hoạch đã đề ra nhưng cũng không quá yếu kém. Kết quả đó được thể hiện tổng thể qua một số chỉ tiêu cơ bản ở bảng dưới đây:

*ĐVT: 1.000 VND*

| <b>CHỈ TIÊU</b>         | <b>31/12/2013 &amp;<br/>năm 2013</b> | <b>31/12/2012 &amp;<br/>năm 2012</b> |
|-------------------------|--------------------------------------|--------------------------------------|
| 1. Tổng tài sản         | 37.641.365                           | 37.119.329                           |
| 2. Tổng nợ phải trả     | 7.069.199                            | 3.078.023                            |
| 3. Vốn chủ sở hữu       | 30.572.167                           | 34.041.307                           |
| 4. Doanh thu thuần      | 2.916.760                            | 6.459.979                            |
| 5. Lợi nhuận trước thuế | (3.469.140)                          | (1.487.503)                          |
| 6. Lợi nhuận sau thuế   | (3.469.140)                          | (1.487.503)                          |

- Tình hình thực hiện so với kế hoạch (tình hình tài chính và lợi nhuận so với kế hoạch)

*ĐVT: 1.000 VND*

| <b>CHỈ TIÊU</b>         | <b>Kế hoạch</b> | <b>Thực hiện</b> |
|-------------------------|-----------------|------------------|
| 1. Doanh thu            | 9.700.000       | 2.916.760        |
| 2. Lợi nhuận trước thuế | 2.910.000       | (3.469.140)      |

## 2. Tổ chức và nhân sự

### 2.1. Tóm tắt lý lịch của các cá nhân trong Ban điều hành

#### *Chủ tịch HĐQT*

Họ và tên: **LÊ THỊ MAI LINH** Giới tính: Nữ

Ngày tháng năm sinh:

Quốc tịch: Việt Nam

Dân tộc: Kinh

Địa chỉ thường trú: 30B1, An Dương, phường Yên Phụ, Q.Tây Hồ, Hà nội

Trình độ chuyên môn: Thạc sỹ kinh tế

Quá trình công tác:

08/2009 đến nay: Chủ tịch HĐQT Công ty CP Chứng khoán Phụng Hoàng

08/2006 – 07/2009: Phó Chủ tịch HĐQT Công ty CP Chứng khoán SeaBank

07/2001 – 07/2006: Phó Giám đốc TT giao dịch Chứng khoán Hà nội (nay là Sở GDCK Hà nội)

08/2000 – 06/2001: Phó Vụ trưởng - Vụ Quan hệ Quốc tế, Ủy Ban Chứng Khoán Nhà Nước

07/1999 – 07/2000: Trưởng phòng Thẩm định - Vụ phát hành, Ủy Ban Chứng Khoán Nhà Nước

Hành vi vi phạm pháp luật: Không

Chức vụ trong Công ty chứng khoán: Chủ tịch HĐQT

Quyền lợi mâu thuẫn với lợi ích công ty: Không

### ***Tổng Giám đốc***

Họ và tên: **NGUYỄN HỒNG NGHỊ** Giới tính: Nam

Ngày tháng năm sinh: 14/09/1976

Quốc tịch: Việt Nam

Dân tộc: Kinh

Địa chỉ thường trú: Số 3 phố Nguyễn Khắc Cần, phường Tràng Tiền, Quận Hoàn Kiếm, Hà nội

Trình độ chuyên môn: Cử nhân kinh tế

Quá trình công tác:

11/2013 đến nay: Tổng Giám đốc Công ty CP Chứng khoán Phụng Hoàng

8/2009 - 10/2013: Trưởng phòng Giao dịch Công ty CP Chứng khoán Phụng Hoàng

2007 – 2008: Trưởng phòng Giao dịch Công ty CP Chứng khoán E-Việt

2000 – 2006: Chuyên viên – Công ty may Thăng Long

Hành vi vi phạm pháp luật: Không

Chức vụ trong Công ty chứng khoán: Tổng Giám đốc

Quyền lợi mâu thuẫn với lợi ích công ty: Không

**Kế toán trưởng**Họ và tên: **LÊ HỒNG HẠNH**

Giới tính: Nữ

Ngày tháng năm sinh: 01/10/1979

Quốc tịch: Việt Nam

Dân tộc: Kinh

Địa chỉ thường trú: Số nhà 53, Ngõ 103, Phố 8/3 Quỳnh Mai, Hai Bà Trưng, Hà nội

Trình độ chuyên môn: Thạc sỹ kế toán

Quá trình công tác:

07/2009 đến nay: Kế toán trưởng Công ty CP Chứng khoán Phụng Hoàng

2008 - 04/2009: Kế toán trưởng Công ty Chứng khoán E-Việt

2006 – 2008: Thành viên ban kiểm soát, kế toán trưởng – Công ty CP Đầu tư Việt Phát

2000 – 2006: Kế toán tổng hợp – Công ty Habidex Việt Nam

Hành vi vi phạm pháp luật: Không

Chức vụ trong Công ty chứng khoán: Kế toán trưởng

Quyền lợi mâu thuẫn với lợi ích công ty: Không

**2.2. Những thay đổi trong ban điều hành**

Trong năm 2013, Công ty có sự thay đổi thành viên HĐQT và nhân sự Tổng Giám đốc, cụ thể như sau:

- (i) Bổ nhiệm ông Luyện Ngọc Sơn - Chức vụ: Thành viên HĐQT – thay thế ông Nguyễn Cẩm Trung - Chức vụ: Thành viên HĐQT kể từ ngày 01/11/2013, theo Nghị quyết ĐHCĐ Công ty CP Chứng khoán Phụng Hoàng số 02/2013/NQ-ĐHCĐ-PXS ngày 30/10/2013.
- (ii) Bổ nhiệm ông Nguyễn Hồng Nghị - Chức vụ: Tổng Giám đốc – thay thế ông Nguyễn Cẩm Trung - Chức vụ: Tổng Giám đốc kể từ ngày 01/11/2013, theo Nghị quyết HĐQT Công ty CP Chứng khoán Phụng Hoàng số 05/2013/NQ-HQĐT-PXS ngày 30/10/2013.

**2.3. Số lượng cán bộ, nhân viên và chính sách đối với người lao động**

- ❖ Số lượng cán bộ, nhân viên của PCS tính tại thời điểm tháng 12/2013 là 17 người.
- ❖ Chính sách đối với người lao động:



- Chế độ làm việc: tuân thủ theo đúng chế độ giờ làm việc và ngày nghỉ theo quy định của luật lao động.
- Chính sách lương, thưởng: hệ thống lương của PCS được xây dựng trên nguyên tắc công bằng, dựa trên cơ sở đánh giá toàn diện trình độ, năng lực, thâm niên và hiệu quả công việc. Hệ thống này cũng đảm bảo tuân thủ những quy định về chế độ tiền lương của Nhà nước. Toàn bộ nhân viên đều được cấp quản lý xem xét, đánh giá và đề xuất nâng lương lên Ban giám đốc. Việc nâng lương được Ban giám đốc xem xét định kỳ 6 tháng/lần dựa trên hiệu quả công việc của từng cán bộ, nhân viên công ty.

Tiền thưởng cũng được xác định dựa trên cơ sở kết quả hoạt động kinh doanh của công ty và kết quả làm việc của từng nhân viên.

Thực hiện đúng và đầy đủ việc trích nộp bảo hiểm xã hội, bảo hiểm y tế và bảo hiểm thất nghiệp cho người lao động theo quy định hiện hành của Bộ luật lao động và văn bản thoả ước lao động.

Công ty có chính sách thưởng, phạt thoả đáng, công bằng và phân minh đối với toàn bộ nhân viên để khuyến khích người lao động có cống hiến cho sự phát triển của công ty.

### 3. Tình hình tài chính

#### a) Tình hình tài chính

| Chỉ tiêu                          | Năm 2012    | Năm 2013    | % tăng, giảm |
|-----------------------------------|-------------|-------------|--------------|
| Tổng giá trị tài sản              | 37,119,330  | 37.641.365  | 1,4%         |
| Doanh thu thuần                   | 6,459,979   | 2.916.760   | -54,8%       |
| Lợi nhuận từ hoạt động kinh doanh | (1,485,721) | (3.468.994) | N/A          |
| Lợi nhuận khác                    | (1,782)     | (147)       | N/A          |
| Lợi nhuận trước thuế              | (1,487,503) | (3.469.140) | N/A          |
| Lợi nhuận sau thuế                | (1,487,503) | (3.469.140) | N/A          |
| Tỷ lệ lợi nhuận trả cổ tức        | N/A         | N/A         | N/A          |

#### b) Các chỉ tiêu tài chính chủ yếu

| STT | Chỉ tiêu  | ĐVT | Năm 2013 | Năm 2012 |
|-----|---|-----|----------|----------|
| 1   | <b>Chỉ tiêu về khả năng thanh toán</b>                    |     |          |          |
|     | - Khả năng thanh toán ngắn hạn                            | lần | 5.09     | 11.42    |
|     | - Khả năng thanh toán nhanh                               | lần | 5.09     | 11.42    |
| 2   | <b>Chỉ tiêu về cơ cấu nguồn vốn</b>                       |     |          |          |
|     | - Hệ số Nợ/Tổng tài sản                                   | %   | 18.8%    | 8.3%     |
|     | - Hệ số Nợ/Vốn chủ sở hữu                                 | %   | 23.1%    | 9.0%     |
| 3   | <b>Chỉ tiêu về năng lực hoạt động</b>                     |     |          |          |
|     | Doanh thu thuần/Tổng tài sản                              | Lần | 0.08     | 0.17     |
| 4   | <b>Chỉ tiêu về khả năng sinh lời</b>                      |     |          |          |
|     | - Hệ số lợi nhuận sau thuế/Doanh thu thuần                | %   | -118.9%  | -23.0%   |
|     | - Hệ số lợi nhuận sau thuế/Vốn chủ sở hữu                 | %   | -11.3%   | -4.4%    |
|     | - Hệ số lợi nhuận sau thuế/Tổng tài sản                   | %   | -9.2%    | -4.0%    |
|     | - Hệ số lợi nhuận từ hoạt động kinh doanh/Doanh thu thuần | %   | -118.9%  | -23.0%   |

#### 4. Cơ cấu cổ đông, thay đổi vốn đầu tư của chủ sở hữu

- Tổng số cổ phiếu theo từng loại (cổ phiếu thường, cổ phiếu ưu đãi...)
  - + Cổ phiếu thường: 3.500.000 cổ phiếu
  - + Cổ phiếu ưu đãi: Không có
- Tổng số trái phiếu đang lưu hành theo từng loại (trái phiếu có thể chuyển đổi, trái phiếu không thể chuyển đổi...): Không có
- Số lượng cổ phiếu đang lưu hành theo từng loại
  - + Cổ phiếu thường: 3.500.000 cổ phiếu
  - + Cổ phiếu ưu đãi: Không có
- Số lượng cổ phiếu dự trữ, cổ phiếu quỹ theo từng loại: không có

##### 4.1. Cơ cấu cổ đông

- Cổ đông trong nước: 100%
- Cổ đông tổ chức: 9,5%

## 4.2. Thông tin chi tiết về cổ đông

| STT                        | Cổ đông                                  | Năm sinh   | Quốc tịch | CMND/Hộ chiếu (Cá nhân) |                                 | Địa chỉ liên lạc   | Cổ phần sở hữu   |                     |               |
|----------------------------|--|------------|-----------|-------------------------|---------------------------------|--|------------------|---------------------|---------------|
|                            |  |            |           | Số ĐKKD (Tổ chức)       | Ngày cấp, nơi cấp               |  | Số lượng         | Giá trị (1.000 VND) | Tỷ lệ (%)     |
| <b>A. Cổ đông sáng lập</b> |  |            |           |                         |                                 |  |                  |                     |               |
| 1                          | Công ty CP đầu tư tài chính Phượng Hoàng |            |           | 0103015383              | 09/01/2007<br>- Sở KH&ĐT Hà Nội | Số 27 Lý Thái Tô, Hoàn Kiếm, Hà Nội                      | 332,500          | 3,325,000           | 9.5%          |
| 2                          | Nguyễn Hồng Sơn                          | 21/12/1973 | Việt Nam  | 011740296               | 01/09/2008<br>tại CA Hà Nội     | Số 24, ngách 19/15 Kim Đồng, P.Giáp Bát, Q.Hoàng Mai, HN | 192,500          | 1,925,000           | 5.5%          |
| 3                          | Lê Quang Vinh                            | 06/10/1975 | Việt Nam  | 012620500               | 21/07/2003<br>tại CA Hà Nội     | Số 15E tổ 11A phường Thanh Lương, HBT, HN                | 175,000          | 1,750,000           | 5.0%          |
| <b>B. Cổ đông khác</b>     |  |            |           |                         |                                 |  |                  |                     |               |
| 4                          | Cổ đông góp vốn                          |            |           |                         |                                 |  | 2,800,000        | 28,000,000          | 80.0%         |
| <b>TỔNG CỘNG</b>           |  |            |           |                         |                                 |  | <b>3,500,000</b> | <b>35,000,000</b>   | <b>100.0%</b> |

### III. BÁO CÁO VÀ ĐÁNH GIÁ CỦA BAN GIÁM ĐỐC

#### 1. Báo cáo kết quả hoạt động sản xuất kinh doanh

Năm 2013 là một năm tiếp tục khó khăn sau cuộc khủng hoảng kinh tế toàn cầu năm 2008 và chịu nhiều ảnh hưởng của chính sách tiền tệ, tín dụng trong nước cũng như sự biến động của thị trường ngoại hối, vàng..., có ảnh hưởng tới thị trường chứng khoán nói chung và hoạt động kinh doanh của PCS nói riêng. Tuy nhiên, với sự nỗ lực cố gắng của ban lãnh đạo công ty và đội ngũ nhân viên đầy năng lực và nhiệt huyết của PCS đã giúp cho PCS có được những thành công bước đầu khi gia nhập thị trường chứng khoán. Năm 2013, PCS cũng đã cố gắng để có doanh thu bù đắp được phần nào những chi phí hoạt động của công ty.

#### 2. Tình hình tài chính

Tại thời điểm 31/12/2013, tổng giá trị tài sản của PCS tăng hơn so với cùng kỳ năm trước do các khoản phải thu của PCS giảm đi đáng kể. Công ty không tồn tại nợ phải thu xấu cũng như tài sản xấu ảnh hưởng đến kết quả hoạt động kinh doanh.

Trong năm 2013, Công ty cũng không có các khoản nợ phải trả xấu gây ảnh hưởng đến kết quả hoạt động kinh doanh.

#### 3. Những tiến bộ công ty đã đạt được

❖ **Cơ cấu tổ chức:** Với phương châm “đồng hành cùng khách hàng với cam kết được hiện thực hoá bằng hiệu quả công việc”, PCS được tổ chức với bộ máy quản lý tinh giản, gọn nhẹ và chuyên nghiệp. Đội ngũ lãnh đạo của PCS là các chuyên gia dày dặn kinh nghiệm trong lĩnh vực tài chính, tư duy chiến lược và nhạy cảm thị trường của các doanh nhân thành công. Bên cạnh đó, PCS còn có các chuyên gia cao cấp có năng lực điều hành ở cấp cao nhất đối với cả nghiệp vụ môi giới chứng khoán, tư vấn đầu tư và các nghiệp vụ tư vấn tài chính doanh nghiệp cùng với đội ngũ nhân viên chuyên nghiệp, có đạo đức nghề nghiệp. Điều này cho phép PCS mang lại cho khách hàng chiến lược với tầm nhìn xa, quan điểm độc đáo và có tính khả thi cao.

#### ❖ Chính sách quản lý

- Xây dựng chính sách tuyển dụng, đào tạo và chế độ với người lao động với phương châm thu hút lao động và giữ được nhân tài cho công ty. Công ty luôn luôn tạo ra một môi trường làm việc cạnh tranh lành mạnh cho nhân viên và kịp

thời đánh giá đúng năng lực của từng cá nhân để có những chế độ đãi ngộ kịp thời.

- Tích cực chăm lo đời sống vật chất, tinh thần; tăng cường chính sách đào tạo và nâng cao trình độ nghiệp vụ, chuyên môn cho nhân viên công ty.
- Giảm thiểu những chi phí không hợp lý, kém hiệu quả.
- Sắp xếp hợp lý, chuyên nghiệp hoá trong công việc tạo được đội ngũ nhân sự gọn nhẹ mà hiệu quả cao.
- Ứng dụng các công nghệ thông tin vào xử lý các công việc nghiệp vụ để nâng cao hiệu quả công việc.

#### **4. Kế hoạch phát triển trong tương lai.**

Tiếp tục phát huy thế mạnh của Công ty là được xây dựng bởi các cổ đông sáng lập là những doanh nhân thành đạt, các chuyên gia tài chính nhiều kinh nghiệm cùng đội ngũ nhân viên có trình độ cao và chuyên nghiệp trong lĩnh vực chứng khoán và tài chính, kết hợp với mô hình quản trị chuyên nghiệp và hiện đại. Đồng thời ban lãnh đạo công ty cũng xác định được chất lượng sản phẩm, dịch vụ là yếu tố quyết định sự tồn tại và phát triển của doanh nghiệp. Do vậy, trong những năm tiếp theo công ty sẽ tiếp tục chú trọng đến việc cung cấp cho khách hàng các sản phẩm, dịch vụ chất lượng cao và đa dạng với chi phí cạnh tranh.

Bên cạnh đó, công ty cũng sẽ đa dạng hoá và mở rộng hoạt động kinh doanh của mình để phù hợp và từng bước chủ động hội nhập với nền kinh tế toàn cầu. Cụ thể:

- Nghiệp vụ môi giới và tư vấn đầu tư: nâng cao chất lượng dịch vụ theo chiều sâu, công nghệ hoá các sản phẩm dịch vụ của công ty nhằm đáp ứng các nhu cầu khác nhau của khách hàng cá nhân cũng như khách hàng tổ chức, khách hàng trong nước và khách hàng nước ngoài. Nâng cao năng lực nghiên cứu phân tích chứng khoán và các dịch vụ hỗ trợ đầu tư đảm bảo hiệu quả của khách hàng trong suốt quá trình hình thành quyết định đầu tư, thực hiện quyết định và sau giao dịch của nhà đầu tư
- Nghiệp vụ tự doanh: dự kiến công ty sẽ tăng vốn để thực hiện nghiệp vụ tự doanh khi điều kiện thị trường thuận lợi. Đồng thời, công ty đang đào tạo nâng cao kinh nghiệm cho đội ngũ nhân viên phân tích đầu tư để giúp cho công ty khi thực hiện nghiệp vụ tự doanh có hiệu quả. Chủ trương của công ty trong nghiệp vụ tự doanh là lựa chọn đầu tư vào các doanh

ngành ổn định, phát triển bền vững, không đầu tư chạy theo xu thế ngắn hạn của thị trường.

- Dịch vụ tư vấn tài chính: Định hướng của công ty trong nghiệp vụ này là không chỉ dừng lại ở những nghiệp vụ thủ tục hồ sơ pháp lý mà còn thực sự đồng hành với các khách hàng với các dịch vụ đòi hỏi tính chuyên nghiệp và năng lực thực hiện cao như: tư vấn chiến lược, tư vấn tái cấu trúc, mua bán và sát nhập công ty, phát hành huy động vốn, niêm yết tại thị trường nước ngoài...
- Ngoài ra, công ty cũng hướng tới việc mở rộng mạng lưới hoạt động của mình thông qua việc thành lập các chi nhánh, phòng giao dịch trên phạm vi cả nước.

#### IV. ĐÁNH GIÁ CỦA HỘI ĐỒNG QUẢN TRỊ VỀ HOẠT ĐỘNG CỦA CÔNG TY

Nhìn chung, năm 2013 tuy là một năm tiếp tục còn có nhiều khó khăn nhưng với sự nỗ lực của Hội đồng quản trị công ty, ban lãnh đạo cùng toàn thể cán bộ nhân viên PCS, công ty đã vượt qua được khó khăn. Tuy doanh thu không cao so với năm trước nhưng phần nào cũng đủ bù đắp chi phí hoạt động của công ty trong năm.

Hội đồng quản trị cũng đánh giá cao tinh thần của Ban Tổng Giám đốc Công ty trong việc điều hành hoạt động sản xuất kinh doanh của công ty trong năm 2013. Tuy là một năm kinh doanh đầy khó khăn nhưng với những nỗ lực và cố gắng của Ban Tổng Giám đốc đã giúp cho PCS vẫn đứng vững và có được tình hình tài chính lành mạnh.

Hội đồng quản trị cũng đã đưa ra những triển vọng và kế hoạch trong tương lai cho công ty, cụ thể:

##### Triển vọng:

- Với kinh nghiệm dồi dào và phong cách làm việc chuyên nghiệp, PCS tin tưởng rằng chúng tôi đã và sẽ đáp ứng các nhu cầu của khách hàng về các dịch vụ của mình.
- PCS với đội ngũ lãnh đạo là các chuyên gia dày dặn kinh nghiệm trong lĩnh vực tài chính, tư duy chiến lược và nhạy cảm thị trường của các doanh nhân



thành công đối với cả nghiệp vụ môi giới chứng khoán, tư vấn đầu tư và các nghiệp vụ tư vấn tài chính doanh nghiệp như các công việc niêm yết, M&A, huy động vốn và tái cấu trúc bao gồm các giao dịch xuyên quốc gia. Điều này cho phép PCS mang lại cho khách hàng chiến lược với tầm nhìn xa, quan điểm độc đáo và có tính khả thi cao. Và luôn luôn đặt trọng tâm vào khách hàng. Đó chính là điểm khác biệt của PCS.

- PCS có được sự hiểu biết về các vấn đề xã hội, kinh tế và chính trị tại Việt Nam cũng như hiểu biết tường tận về rất nhiều lĩnh vực và ngành nghề then chốt như tài chính ngân hàng, bất động sản, cơ sở hạ tầng, vật liệu, hàng tiêu dùng ... Sự quen thuộc với những vấn đề như vậy giúp chúng tôi cung cấp được tầm nhìn sâu rộng với các vấn đề của doanh nghiệp, của ngành và của cả nền kinh tế để từ đó tìm được giải pháp thích hợp nhằm hỗ trợ khách hàng đạt được các mục tiêu kinh doanh.
- Ngoài ra, PCS còn có kinh nghiệm thực tế trong các giao dịch và dự án tư vấn của các chuyên gia tư vấn cao cấp và lãnh đạo của PCS có được sự phong phú của các môi trường kinh doanh quốc tế Malaysia, Hoa Kỳ, Nhật Bản, Pháp. Mạng lưới xuyên quốc gia này giúp PCS hỗ trợ khách hàng của mình trong việc tiếp cận với các nguồn vốn quốc tế thông qua việc niêm yết tại thị trường nước ngoài và các giao dịch M&A xuyên quốc gia. Bên cạnh mạng lưới các doanh nghiệp trong các lĩnh vực khác nhau ở các thị trường nước ngoài của Ban lãnh đạo và chuyên viên tư vấn cao cấp của PCS, chúng tôi còn có sự kết nối chặt chẽ thường xuyên với hệ thống các ngân hàng đầu tư hàng đầu trong khu vực và toàn cầu, cũng như các quỹ đầu tư quốc tế có khẩu vị đối với thị trường Việt Nam.
- Theo kế hoạch phát triển các công ty chứng khoán giai đoạn 2010 – 2015 của UBCKNN thì lộ trình phát triển của các công ty chứng khoán sẽ được định hình theo hướng nâng cao quy mô và năng lực của các công ty chứng khoán đã được cấp phép, đáp ứng yêu cầu phát triển của thị trường chứng khoán; áp dụng thông lệ tốt nhất về quản trị công ty đối với công ty chứng khoán, đồng thời mở cửa thị trường dịch vụ tài chính theo lộ trình hội nhập đã cam kết. Và PCS cho rằng đây sẽ là cơ hội và cũng là thách thức để PCS có thể phát huy tối đa năng lực và vị thế của mình.

### **Kế hoạch:**

C. TY AN HOAI DANH TP

- Tăng vốn điều lệ lên 135 tỷ đồng;
- Tăng thị phần môi giới lên 1% trong năm 2014
- Mở rộng mạng lưới hoạt động.

#### IV. QUẢN TRỊ CÔNG TY

##### 1. Hội đồng quản trị

Hội đồng quản trị Công ty CP Chứng khoán Phượng Hoàng hiện có 3 thành viên, gồm: Chủ tịch, Phó Chủ tịch và một thành viên.

HDQT là cơ quan quản lý cao nhất trong Công ty, có nhiệm vụ:

- Quyết định chiến lược, kế hoạch phát triển trung hạn và kế hoạch kinh doanh hàng năm của công ty;
- Kiến nghị loại cổ phần và tổng số cổ phần được quyền chào bán của từng loại;
- Quyết định chào bán cổ phần mới trong phạm vi số cổ phần được quyền chào bán của từng loại; quyết định huy động thêm vốn theo hình thức khác;
- Quyết định giá chào bán cổ phần và trái phiếu của công ty;
- Quyết định mua lại cổ phần theo quy định tại khoản 2 Điều 23 về mua lại cổ phần của công ty;
- Quyết định phương án đầu tư và dự án đầu tư trong thẩm quyền và giới hạn theo quy định của Luật Doanh nghiệp;
- Quyết định giải pháp phát triển thị trường, tiếp thị và công nghệ; thông qua hợp đồng mua, bán, cho vay và hợp đồng khác có giá trị bằng hoặc lớn hơn 50% tổng giá trị tài sản được ghi trong báo cáo tài chính gần nhất của công ty, trừ hợp đồng, giao dịch của công ty với người có liên quan quy định tại khoản 1 Điều 36 của Điều lệ này;
- Bổ nhiệm, miễn nhiệm, cách chức, ký hợp đồng, chấm dứt hợp đồng đối với Tổng Giám đốc và người quản lý quan trọng khác; quyết định mức lương và lợi ích khác của các cán bộ quản lý đó; cử người đại diện theo uỷ quyền thực hiện quyền sở hữu cổ phần hoặc phần vốn góp ở công ty khác, quyết định mức thù lao và lợi ích khác của những người đó;
- Giám sát, chỉ đạo Tổng giám đốc và người quản lý khác trong điều hành công việc kinh doanh hàng ngày của công ty;



- Quyết định cơ cấu tổ chức, quy chế quản lý nội bộ công ty, quyết định thành lập công ty con, lập chi nhánh, văn phòng đại diện và việc góp vốn, mua cổ phần của doanh nghiệp khác;
- Duyệt chương trình, nội dung tài liệu phục vụ họp Đại hội đồng cổ đông, triệu tập họp Đại hội đồng cổ đông hoặc lấy ý kiến để Đại hội đồng cổ đông thông qua quyết định;
- Trình báo quyết toán tài chính hàng năm lên Đại hội đồng cổ đông;
- Kiến nghị mức cổ tức được trả, quyết định thời hạn và thủ tục trả cổ tức hoặc xử lý các khoản lỗ phát sinh trong quá trình kinh doanh;
- Kiến nghị việc tổ chức lại hoặc giải thể hoặc yêu cầu phá sản công ty;

Các cuộc họp của Hội Đồng Quản Trị trong năm 2013:

| STT | Thành viên HĐQT  | Chức vụ       | Số buổi họp tham dự | Tỷ lệ | Lý do không tham dự        |
|-----|------------------|---------------|---------------------|-------|----------------------------|
| 1   | Lê Thị Mai Linh  | Chủ tịch HĐQT | 5/5                 | 100%  |                            |
| 2   | Nguyễn Hồng Sơn  | Phó CTHĐQT    | 5/5                 | 100%  |                            |
| 3   | Nguyễn Cẩm Trung | Thành viên    | 4/5                 | 80%   | Miễn nhiệm từ 01/11/2013   |
| 4   | Luyện Ngọc Sơn   | Thành viên    | 1/5                 | 20%   | Bổ nhiệm mới từ 01/11/2013 |

## 2. Ban kiểm soát

Ban kiểm soát thực hiện giám sát Hội đồng quản trị, Tổng Giám đốc trong việc quản lý và điều hành công ty; chịu trách nhiệm trước pháp luật, Đại hội đồng cổ đông về việc thực hiện các quyền và nhiệm vụ của mình.

Ban kiểm soát do ĐHĐCĐ bầu, thay mặt cổ đông kiểm soát, kiến nghị biện pháp bổ sung, sửa đổi, cải tiến cơ cấu tổ chức quản lý, điều hành công việc kinh doanh của công ty trên cơ sở hợp lý, hợp pháp. Ban kiểm soát PCS hiện có 03 thành viên.

Các cuộc họp của Ban kiểm soát trong năm 2013:

| STT | Thành viên BKS       | Chức vụ    | Số buổi họp tham dự | Tỷ lệ | Lý do không tham dự |
|-----|----------------------|------------|---------------------|-------|---------------------|
| 1   | Nguyễn Thị Kim Ngân  | Trưởng ban | 4/4                 | 100%  |                     |
| 2   | Nguyễn Thị Sơn       | Thành viên | 4/4                 | 100%  |                     |
| 3   | Lương Thị Hồng Nghĩa | Thành viên | 4/4                 | 100%  |                     |

Trong thời gian qua, HĐQT và Ban kiểm soát đã cố gắng thực hiện nghiêm túc chức năng và nhiệm vụ của mình, qua đó góp phần nâng cao hiệu quả hoạt động của Công ty.

3. Trong năm 2013, không có phát sinh giao dịch của cổ đông nội bộ và người có liên quan.

#### IV. BÁO CÁO TÀI CHÍNH

Báo cáo tài chính năm 2013 đã được Công ty TNHH Dịch Vụ Tư Vấn Tài Chính Kế Toán và Kiểm Toán Nam Việt (AASCN) tiến hành kiểm toán theo quy định của pháp luật về kế toán và chuẩn mực kế toán Việt Nam (*Báo cáo tài chính đính kèm – đã gửi*).

- Ý kiến kiểm toán độc lập: *báo cáo tài chính đính kèm – đã gửi*
- Các nhận xét đặc biệt: *không có*

Xác nhận của Đại diện theo pháp luật  
của Công ty



Chủ tịch HĐQT  
Lê Thị Mai Linh