

**CÔNG TY CP VẬN TẢI HÀ TIÊN**



**CỘNG HÒA XÃ HỘI CHỦ NGHĨA VIỆT NAM**

**Độc lập - Tự do - Hạnh phúc**

Số : /VTHT – KTTKTC

Thành phố Hồ Chí Minh, ngày 26 tháng 3 năm 2015

## **A. BÁO CÁO THƯỜNG NIÊN 2014**

Tên tổ chức niêm yết :

**CÔNG TY CP VẬN TẢI HÀ TIÊN**

Tên tiếng Anh :

**HATIEN TRANSPORT JOINT STOCK COMPANY**

Tên viết tắt :

**VẬN TẢI HÀ TIÊN**

Mã chứng khoán :

**HTV**

Địa chỉ :

**Km 7 Xa lộ Hà Nội – Q. Thủ Đức – TP HCM**

Điện thoại :

**08 . 38978924 – Fax : 08 . 38966169**

Email :

[info@vantaihatien.com.vn](mailto:info@vantaihatien.com.vn)

Website :

[www.vantaihatien.com.vn](http://www.vantaihatien.com.vn)

Vốn điều lệ :

**100.800.000.000 VND**

Ngành nghề kinh doanh :

- Sửa chữa và bảo dưỡng phương tiện vận tải
  - Vận tải hàng hóa bằng đường bộ, vận tải hàng hóa ven biển và viễn dương, vận tải hàng hóa bằng đường thủy nội địa.
  - Hoạt động dịch vụ hỗ trợ trực tiếp cho vận tải đường sắt và đường bộ; hoạt động dịch vụ hỗ trợ trực tiếp cho đường thủy; hoạt động dịch vụ hỗ trợ khác liên quan đến vận tải.
  - Bốc xếp hàng hóa.
  - Cung ứng và quản lý nguồn lao động.
- Giấy CNĐKKD:
- Số 4103000047 do Sở Kế hoạch Đầu tư Thành phố Hồ Chí Minh cấp lần đầu ngày 24 tháng 04 năm 2000
  - Số 0301975289 đăng ký thay đổi lần thứ 5 ngày 28 tháng 08 năm 2013.

## **I. LỊCH SỬ HOẠT ĐỘNG CÔNG TY**

### **1. Những sự kiện quan trọng:**

#### **1.1 Việc thành lập :**

Công ty CP Vận tải Hà Tiên tiền thân là Xí nghiệp Vận tải trực thuộc Công ty Xi măng Hà Tiên 1.

#### **1.2 Chuyển đổi sở hữu :**

Theo quyết định số 24/2000/QĐ –TTg ngày 21/01/2000 của Thủ Tướng Chính phủ, Xí nghiệp Vận tải chuyển sang hoạt động dưới hình thức công ty cổ phần và được đổi tên

thành Công ty CP Vận tải Hà Tiên trực thuộc Tổng Công ty Công nghiệp Xi măng Việt Nam.

- Vào ngày 07/04/2000, Đại hội cổ đông thành lập của Công ty Cổ phần Vận tải Hà Tiên được tiến hành, đã thông qua “ Điều lệ tổ chức và hoạt động” của Công ty, bầu ra Hội đồng quản trị và Ban kiểm soát.
- Vào ngày 24/04/2000, Sở Kế Hoạch và Đầu Tư TP. Hồ Chí Minh đã cấp Giấy chứng nhận đăng ký kinh doanh số 4103000047.
- Cấp thay đổi lần thứ nhất vào ngày 01 tháng 06 năm 2007 cho Công ty Cổ phần Vận tải Hà Tiên, với chức năng hoạt động chính của Công ty: kinh doanh vận tải đường thủy, vận tải đường bộ trong và ngoài nước, kinh doanh tổng hợp vật tư thiết bị, phương tiện vận tải, khai thác bến bãi và kinh doanh các ngành nghề khác theo phạm vi cho phép của pháp luật.
- Cấp thay đổi lần hai vào ngày 15 tháng 04 năm 2009, tăng vốn điều lệ từ 48 tỷ đồng lên 100,8 tỷ đồng.
- Cấp thay đổi lần năm vào ngày 28 tháng 08 năm 2013, với chức năng hoạt động chính của Công ty: Sửa chữa và bảo dưỡng phương tiện vận tải; vận tải hàng hóa bằng đường bộ; vận tải hàng hóa ven biển và viễn dương; vận tải hàng hóa đường thủy nội địa; hoạt động dịch vụ hỗ trợ trực tiếp cho vận tải đường sắt và đường bộ; bốc xếp hàng hóa; hoạt động dịch vụ hỗ trợ trực tiếp cho vận tải đường thủy; hoạt động dịch vụ hỗ trợ khác liên quan đến vận tải; cung ứng và quản lý nguồn lao động.

### **1.3 Niêm yết :**

Theo Quyết định số 41/UBCK–GPNY ngày 07/12/2005, Ủy Ban chứng Khoán Nhà Nước đã quyết định chính thức cấp phép niêm yết cho Công ty Cổ phần Vận tải Hà Tiên. Và sau đó, theo Thông báo số 791/TTGDHCM–NY ngày 27/12/2005 của Trung Tâm Giao dịch Chứng Khoán TP. HCM, ngày 05/01/2006 Công ty chính thức giao dịch 4.800.000 cổ phiếu tại Sở Giao dịch chứng khoán TPHCM, với mã chứng khoán HTV.

- Theo Quyết định số 194/UBCK–GCN ngày 15/10/2007 của Ủy Ban Chứng Khoán Nhà Nước chấp thuận cho Công ty được chào bán thêm 5.280.000 cổ phiếu ra công chúng.
- Ngày 11/01/2008 Sở Giao Dịch Chứng Khoán TP. Hồ Chí Minh đã ra thông báo số 34/TB-SGDHCM v/v niêm yết và giao dịch bổ sung 5.280.000 cổ phiếu phát hành thêm.

## **2 . Quá trình phát triển:**

Công ty Cổ phần Vận tải Hà Tiên ngày một khẳng định là một trong những công ty vận tải thủy lớn nhất khu vực phía Nam. Mặt hàng vận chuyển chủ yếu của Công ty là: clinker, thạch cao, đá phụ gia, than đá... cho các khách hàng lớn như Công ty CP Vicem Hà Tiên, Công ty Xi măng Holcim, Công ty Xi măng Fico ...Ngoài ra, Công ty còn tham gia vận chuyển cho một số khách hàng khác trong lĩnh vực vật liệu xây dựng.

## **3 . Định hướng phát triển:**

+ *Các mục tiêu chủ yếu của Công ty & chiến lược phát triển trung và dài hạn của Công ty trong năm 2015 :*

Năm 2015 là năm đầy bất ổn với kinh tế thế giới khi một số nước trong khu vực đồng tiền chung Châu Âu vẫn tiếp tục lún sâu vào khủng hoảng hầu hết các nền kinh tế lớn như Mỹ, Trung Quốc, Nhật Bản ... đều phải đối mặt với nguy cơ suy giảm tăng trưởng.

Ảnh hưởng của khủng hoảng kinh tế toàn cầu, cùng với mục tiêu kiềm chế lạm phát trong nước.

- Trước những khó khăn trên, năm 2015 nhằm duy trì ổn định công ăn việc làm cho CBCNV, các thuyền viên, thủy thủ. Ban Giám đốc Công ty ổn định các tuyến hoạt động truyền thống, tăng cường tiết kiệm chi phí, sử dụng nhiên liệu hiệu quả, rà soát công tác duy tu, sửa chữa hợp lý và tiết kiệm.

- Tiếp tục củng cố và giữ quan hệ bền vững với khách hàng truyền thống, không ngừng tìm kiếm khách hàng mới về vận chuyển hàng hoá khác.

- Ngoài ra, để khai thác triệt để các tuyến đường thủy một cách có hiệu quả, Công ty vẫn đang tiếp tục tái cấu trúc phương tiện, thanh lý những sà lan cũ, không phù hợp và đầu tư đóng mới một số sà lan có tải trọng lớn phục vụ những tuyến vận chuyển có cung đường dài

- Trong năm 2015, Công ty CP Vận Tải Hà Tiên đã xây dựng kế hoạch vận chuyển 4.713.450 Tấn/ năm tăng 771.026 tấn so với năm 2014.

- Về công tác điều hành quản lý phương tiện, công ty đã tăng cường công tác điều độ, điều tiết phương tiện để hạn chế mức tối thiểu việc thuê ngoài vận chuyển. Chi thuê ngoài trong các trường hợp đặc biệt do yêu cầu khẩn cấp về thời gian bốc hàng, giải phóng phương tiện cũng như các mớ nước không phù hợp với phương tiện vận hành của Công ty.

- Định biên lại nhân sự các phòng ban nghiệp vụ cho gọn nhẹ và hiệu quả hơn. Bên cạnh đó là việc đào tạo lại đội ngũ nhân viên hiện có, để có thể đảm nhận được những công việc mới cũng như làm tốt hơn công việc hiện tại.

- Áp dụng chính sách khoán tiền lương và chế độ khen thưởng thích hợp đối với người lao động, nhằm nâng cao khả năng sử dụng tối đa công suất phương tiện hiện có của Công ty.

- Dự báo trong năm 2015 Công ty sẽ khai thác triệt để công suất vận chuyển và nguồn nhân lực của Công ty để hoàn thành kế hoạch đã đề ra.

## **II. BÁO CÁO CỦA HỘI ĐỒNG QUẢN TRỊ :**

### **1 Những nét nổi bật năm 2014:**

- Triển khai thực hiện tốt nghị quyết Đại hội cổ đông thường niên năm 2014.

- Trên cơ sở phương hướng nhiệm vụ năm 2014 đã được Đại hội cổ đông thường niên thông qua, Hội đồng Quản trị thường xuyên kiểm tra đánh giá tình hình thực hiện kế hoạch và có những chỉ đạo cụ thể nhằm hoàn thành nhiệm vụ sản xuất kinh doanh năm 2014

- Định biên lại nhân sự các phòng ban nghiệp vụ cho gọn nhẹ và hiệu quả hơn. Bên cạnh đó không ngừng tự đào tạo, đào tạo lại đội ngũ nhân viên hiện có, để có thể đảm nhận những công việc mới cũng như làm tốt hơn công việc hiện tại.

- Thông qua chủ trương “ Đầu tư đóng mới 12 sà lan có tải trọng 1.400T”.

- Thông qua chủ trương “ Đầu tư phương tiện bốc xếp các bến quan trọng tại Công ty Cổ phần Xi Măng Hà Tiên”

- ▶ Thông qua chủ trương “Đầu tư sà lan chuyên dụng chở xi măng bột”
- ▶ Phê duyệt phương án gia hạn mức tín dụng 50 tỷ với Ngân hàng TMCP Ngoại thương Việt nam – Chi nhánh TP. Hồ Chí Minh để bổ sung vốn lưu động cho hoạt động sản xuất kinh doanh của Công ty.
- ▶ Thông qua phương án bán cổ phiếu quỹ.
- ▶ Thông qua việc xin ý kiến cổ đông bằng văn bản về việc phát hành cổ phiếu tăng vốn điều lệ.
- ▶ Ngoài năng suất, chất lượng hiệu quả, vấn đề tiết kiệm giảm chi phí, giảm định mức nhiên liệu cho từng tuyến vận chuyên luôn được Hội đồng Quản trị quan tâm, đây là yếu tố chính giảm giá thành, tăng năng lực cạnh tranh của Vận tải Hà Tiên.
- ▶ Thực hiện nghiêm túc các chế độ, chính sách đối với người lao động theo quy định pháp luật hiện hành, đặc biệt dùng chế độ đãi ngộ người lao động có tâm huyết với Công ty.

## 2 Tình hình sản xuất kinh doanh năm 2014:

Năm 2014 tiếp tục bị ảnh hưởng của cuộc khủng hoảng kinh tế thế giới, tình hình lạm phát trong nước vẫn còn cao, tỷ giá USD nhiều biến động bất thường, khách hàng lớn của Công ty còn nhiều khó khăn nên công nợ phải thu chiếm tỷ trọng rất lớn làm ảnh hưởng tới tình hình hoạt động sản xuất kinh doanh của Công ty. Thêm vào đó với thách thức lớn là giá nhiên liệu luôn biến động làm ảnh hưởng nghiêm trọng tới giá cước vận chuyên. Trong bối cảnh chung đó, Hội đồng Quản trị và Ban Tổng giám đốc đã thực hiện các giải pháp sau :

- ▶ Chỉ đạo các phòng ban chức năng thực hiện nghiêm túc và triệt để quan điểm HĐQT, Ban Tổng Giám đốc, với tiêu chí: tiết kiệm chi phí, đảm bảo tốt vòng quay phương tiện, tăng doanh thu & đảm bảo đời sống CB-CNV.
- ▶ Tăng cường quan hệ chặt chẽ với khách hàng truyền thống như: Công ty CP Vicem Hà Tiên, xi măng Holcim, Xi măng Fico Tây Ninh,...đảm bảo uy tín, vận chuyên hàng hóa đến nơi an toàn, đúng tiến độ. Luôn khẳng định thương hiệu Vận tải Hà Tiên, xây dựng niềm tin đối với khách hàng mới, khách hàng tiềm năng.
- ▶ Bám sát, nắm bắt kịp thời các thông tin thị trường, đối thủ cạnh tranh để đưa ra giải pháp tối ưu nhất.
- ▶ Dưới sự lãnh đạo sáng suốt của Hội đồng Quản trị, điều hành linh hoạt của Ban Giám đốc và sự nhất trí, đồng lòng của toàn thể CBCNV năm 2014, Công ty đạt được Kết quả sản xuất kinh doanh như sau :

TT	CHỈ TIÊU	ĐVT	KH NĂM 2014	TH NĂM 2014	TỶ LỆ% TH/KH (%)
1	Tổng doanh thu	Đ	220.675.817.750	204.017.799.446	92.45
2	LN từ hoạt động kinh doanh	-	21.465.536.684	34.840.706.962	162.31
3	LN từ hoạt động tài khác	-	2.000.000.000	-304.741.727	-15.24

4	Tổng lợi nhuận trước thuế	-	23.465.536.684	34.535.965.235	147.18
5	Thuế TNDN	Đ	5.162.418.070	8.452.889.110	163.74
6	Tổng lợi nhuận sau thuế	-	18.303.118.614	26.083.076.125	142.51
7	Chi trả cổ tức	%	10	10	100

+ Doanh thu năm 2014 giảm 7.55 % so với kế hoạch, tương ứng với giá trị giảm 16.658.018.304 đ.

+ Trong điều kiện thị trường cạnh tranh, các đơn vị tư nhân luôn chào giá vận chuyên thấp hơn giá của Công ty. Đây là thách thức và áp lực thường xuyên mà Công ty phải đối mặt.

+ Về việc chi trả cổ tức Công ty đang chờ ý kiến chỉ đạo của Tổng Công ty.

+ Với 34 sà lan có tải trọng trên 1.000 tấn và đội ngũ thuyền viên có kinh nghiệm về vận chuyên, Công ty đã khẳng định thương hiệu Vận tải Hà Tiên (HTV), phát triển liên tục không ngừng và bền vững trên lĩnh vực vận tải thủy bộ khắp các tỉnh miền Tây và Đông Nam Bộ .

### 3 Định hướng nhiệm vụ năm 2015:

Năm 2015, kinh tế thế giới vẫn còn nhiều khó khăn thách thức, tốc độ tăng trưởng ở những nước phát triển là chậm & ở mức thấp.

Thế giới chứng kiến cuộc khủng hoảng nợ công của khu vực đồng Euro và thâm hụt ngân sách cao ở nhiều nước, bất ổn chính trị tại Châu Á và Châu Âu làm giá nhiên liệu biến động liên tục... , là những yếu tố bất lợi tác động tiêu cực mạnh đến nền kinh tế trong nước.

Ngoài ra, do Nhà nước thắt chặt tiền tệ, kiềm chế lạm phát, bất động sản và xây dựng còn rất nhiều khó khăn phía trước mặc dù có một số chuyển biến từ chính sách vĩ mô đối với ngành bất động sản ...do đó hoạt động sản xuất của các doanh nghiệp bị thu hẹp vì không có vốn để mở rộng sản xuất. Bên cạnh đó, giá nhiên liệu luôn biến động, giá sắt thép tăng sẽ ảnh hưởng đến giá tu bổ, sửa chữa ... là những nguyên nhân làm cho chi phí giá thành vận chuyên tăng cao.

Trước tình hình đó, Công ty xây dựng kế hoạch năm 2015 trên cơ sở :

➤ Phát huy uy tín và sự tận tâm với khách hàng truyền thống như: Công ty CP Vicem Hà Tiên, xi măng Holcim, Xi măng Fico Tây Ninh ... cùng với tinh thần đoàn kết gắn bó, tính chủ động tìm tòi những luồng lạch mới có tuyến đường ngắn hơn để chở hàng đến nơi an toàn và đảm bảo đúng tiến độ.

➤ Thực hiện tốt công tác quản lý các mặt hoạt động SXKD của Công ty sát với tình hình thực tế và đạt hiệu quả cao nhất.

➤ Tiếp tục hoàn thiện cơ chế khoán lương đối với khối lao động trực tiếp theo hướng gắn thu nhập với hiệu quả và khối lượng công việc. Dùng tiền lương làm đòn bẩy trong công việc thúc đẩy tăng năng suất lao động và nâng cao hiệu quả.

➤ Năm 2015, HĐQT chỉ đạo BGD khai thác triệt để tuyến luồng lạch từ XM Kiên lương về Trạm nghiên Thủ Đức, Phú Hữu, Long An...vì những tuyến này khối lượng hàng hóa cao. Để đáp ứng nhu cầu vận chuyên trên, HĐQT quyết nghị cho BGD bán

thanh lý những sà lan công suất nhỏ, hiệu quả kém và đầu tư mua mới sà lan có tải trọng lớn phù hợp với luồng lạch từ Kiên Lương về Thủ Đức.

► Dù nhiệm vụ trước mắt sẽ còn nhiều khó khăn, Hội đồng Quản trị, Ban Giám đốc và toàn thể công nhân lao động trong Công ty quyết tâm thực hiện thành công kế hoạch năm 2015 với chỉ tiêu dự kiến như sau :

TT	CHỈ TIÊU	ĐVT	THỰC HIỆN NĂM 2014	KẾ HOẠCH NĂM 2015	TỶ LỆ% SO VỚI TH NĂM 2014
1	Sản lượng	Tấn	3.942.424	4.713.450	119.56
2	Doanh thu	Đ	204.017.799.446	225.088.827.451	110.33
3	Lợi nhuận trước thuế	-	34.535.965.235	22.751.629.787	65.88
4	Lợi nhuận sau thuế	-	26.083.076.125	17.746.271.234	68.04
5	Tỷ lệ cổ tức	%	10	10	100

### III. BÁO CÁO CỦA BAN GIÁM ĐỐC :

#### 1 Báo cáo tình hình tài chính :

Kết quả tài chính năm 2014 của Công ty được thể hiện qua các chỉ tiêu sau:

TT	Chỉ tiêu	ĐVT	THỰC HIỆN NĂM 2013	THỰC HIỆN NĂM 2014
1	Vốn điều lệ	Đồng	100.800.000.000	100.800.000.000
2	Sản lượng	Tấn	4.194.267	3.942.424
3	Doanh thu	Đồng	205.681.992.123	204.017.799.446
4	Giá vốn hàng bán	-	168.245.775.419	165.225.957.121
5	Lợi nhuận trước thuế	-	39.857.329.778	34.535.965.235
6	Thuế TNDN hiện hành	-	10.446.388.231	8.452.889.110
7	Lợi nhuận sau thuế	-	29.410.941.547	26.083.076.125
8	LN trước thuế / DT thuần	%	19.38	16.93
9	LN trước thuế / vốn chủ sở hữu	-	15.55	12.61
10	LN trước thuế / tổng tài sản	-	11.34	10.04
11	Chỉ số PE	Đồng		

12	Tài sản ngắn hạn/ tổng tài sản	%	70.21	70.38
13	Tài sản dài hạn/ tổng tài sản	-	29.79	29.62
14	Nợ phải trả / tổng nguồn vốn	-	25.34	20.34
15	Vốn chủ sở hữu/ tổng nguồn vốn	-	74.66	79.66
16	Nợ phải trả/ vốn chủ sở hữu	-	33.93	25.60
17	Tỷ số khả năng thanh toán nhanh	lần	2.78	3.45

### Phân tích kết quả hoạt động sản xuất kinh doanh :

Phân tích tổng quan về hoạt động của Công ty so với thực hiện năm 2013 :

- Sản lượng đạt 3.942424 tấn đạt 94% so với năm 2013.
- Tổng doanh thu đạt 204,017 tỷ đồng tương ứng bằng 99.19 so với năm 2013.
- Do tình hình bất động sản đóng băng vẫn chưa có dấu hiệu hồi phục, tốc độ xây dựng bị đình trệ dẫn đến việc sản xuất & tiêu thụ xi măng và các loại VLXD gặp nhiều khó khăn, do đó nhu cầu vận chuyển nguyên liệu cho các nhà máy sản xuất xi măng cũng giảm sút, ảnh hưởng đến sản lượng & doanh thu của Công ty.
- Lợi nhuận sau thuế Công ty đã hoàn thành vượt mức 142.51% so với kế hoạch. Nguyên nhân do Công ty đã hoàn nhập dự phòng khoản đầu tư tài chính.
- Công ty đã làm tốt công tác tiếp thị tìm kiếm nguồn hàng khác, duy trì mối quan hệ tốt đẹp với khách hàng truyền thống.
- Tinh giảm biên chế, đào tạo nâng cao nghiệp vụ cho nhân viên khối gián tiếp. Từng bước thay đổi tổ chức lại về con người cũng như phương tiện cho phù hợp
- Thường xuyên giám sát chặt chẽ việc điều động phương tiện thích hợp với từng tuyến vận chuyển, tăng bốc dỡ hàng hoá và giải phóng tàu nhanh tại bến.
- Rà soát định mức nhiên liệu tiết kiệm và giảm chi phí sửa chữa là vấn đề được Ban Giám đốc quan tâm thường xuyên.

Nhìn chung, năm 2014 Ban Giám đốc Công ty đã có nhiều nỗ lực điều hành hoạt động sản xuất kinh doanh hoàn thành các chỉ tiêu kế hoạch theo Nghị quyết Hội đồng cổ đông thường niên năm 2014, bảo đảm thu nhập cho người lao động.

### 2 Kế hoạch sản xuất kinh doanh năm 2015 :

Trong bối cảnh nền kinh tế chưa thoát khỏi khủng hoảng, tình hình lạm phát tăng cao, giá các mặt hàng chủ lực (điện, xăng dầu... ) tăng liên tục, lãi suất vay Ngân hàng có giảm nhưng không đáng kể, các doanh nghiệp khó tiếp cận nguồn vốn vay, nên hầu hết các doanh nghiệp không có điều kiện mở rộng sản xuất...

Năm 2015 là năm đầy khó khăn, Ban Tổng Giám đốc Công ty đề ra chỉ tiêu chủ yếu như sau :

- Sản lượng : 4.713.450 tấn
- Doanh thu : 225.088.827.451 đồng
- Lợi nhuận trước thuế : 22.751.629.787 đồng

**- Lợi nhuận sau thuế : 17.746.271.234 đồng**

Sau đây là phương hướng, nhiệm vụ được Ban lãnh đạo Công ty đặt ra để hoàn thành các mục tiêu trên :

- Duy trì mối quan hệ tốt đẹp với khách hàng truyền thống, tiếp tục triển khai công tác tiếp thị nguồn hàng mới.
- Khai thác triệt để kết hợp hàng hai chiều đối với những tuyến đường dài.
- Tiết kiệm chi phí tiếp nhận hàng hoá, chi phí gom vét, chi phí đăng kiểm; giảm định mức nhiên liệu phù hợp với từng cung đường
- Tình hình thị trường bất động sản đóng băng vẫn chưa có dấu hiệu hồi phục, dẫn đến sản lượng tiêu thụ VLXD và xi măng giảm đáng kể, ảnh hưởng trực tiếp đối với Công ty CP Vận tải Hà Tiên. Tuy nhiên với kinh nghiệm đã được khẳng định cùng với sự nỗ lực phấn đấu của tập thể, lãnh đạo Công ty quyết tâm thực hiện thành công kế hoạch năm 2015 đề ra.

#### **IV. BÁO CÁO TÀI CHÍNH**

Kết thúc năm tài chính, và sau khi đã được kiểm toán. Công ty đã lập các báo cáo tài chính theo đúng các biểu mẫu quy định của Bộ Tài Chính, và theo đúng các chuẩn mực kế toán hiện hành :

Bảng cân đối kế toán ngày 31.12.2014.

Kết quả hoạt động kinh doanh năm 2014.

Báo cáo lưu chuyển tiền tệ cho năm tài chính kết thúc ngày 31.12.2014.

Thuyết minh báo cáo tài chính cho năm tài chính kết thúc ngày 31.12.2014.

( Đính kèm các báo cáo tài chính của năm 2014 nêu trên )

#### **V. BẢN GIẢI TRÌNH BÁO CÁO TÀI CHÍNH VÀ BÁO CÁO KIỂM TOÁN**

Đơn vị kiểm toán độc lập: Công ty TNHH Công ty TNHH Ernst & Young Việt Nam.

Ý kiến của cơ quan kiểm toán: Báo cáo tài chính đã phản ánh trung thực và hợp lý, trên các khía cạnh trọng yếu tình hình tài chính của Công ty vào ngày 31/12/2014, cũng như kết quả hoạt động kinh doanh và tình hình lưu chuyển tiền tệ cho năm tài chính kết thúc cùng ngày, phù hợp với Chuẩn mực kế toán, Chế độ kế toán doanh nghiệp Việt Nam và các quy định pháp lý có liên quan đến việc lập và trình bày báo cáo tài chính.

#### **VI. CÁC CÔNG TY CÓ LIÊN QUAN**

- Công ty nắm giữ trên 50% vốn cổ phần của Công ty : Tổng Công ty Công Nghiệp Xi Măng Việt nắm giữ 50.479.700.000 đồng, chiếm tỷ lệ 50.08% / vốn điều lệ Công ty.
- Công ty có trên 50% vốn cổ phần do Công ty nắm giữ: không có
- Tình hình đầu tư vào các Công ty liên quan: không có

#### **VII. TỔ CHỨC VÀ NHÂN SỰ**

##### **1. Cơ cấu tổ chức của Công ty :**

Công ty được quản lý và điều hành theo cơ cấu tổ chức gồm:

- + Đại hội đồng cổ đông
- + Hội đồng Quản trị & Ban kiểm soát



+ Ban Tổng Giám đốc (Tổng Giám đốc và 02 Phó Tổng Giám đốc )

° Đại hội cổ đông là cơ quan quyết định cao nhất của Công ty. Đại hội bầu ra Hội đồng Quản trị và Ban Kiểm soát.

° **Đại hội đồng cổ đông** : là cơ quan có thẩm quyền cao nhất của Công ty bao gồm tất cả các cổ đông có quyền biểu quyết hoặc người được cổ đông uỷ quyền. ĐHĐCĐ có quyền và nhiệm vụ như sau:

- Thông qua kế hoạch phát triển của Công ty.
- Thông qua báo cáo tài chính hàng năm, các báo cáo của Ban Kiểm soát & HĐQT.
- Thông qua việc sửa đổi, bổ sung Điều lệ Công ty.
- Quyết định số lượng thành viên HĐQT.
- Bầu, bãi nhiệm, miễn nhiệm thành viên HĐQT, BKS thông qua việc HĐQT bổ nhiệm Tổng Giám đốc.
- Quyết định tăng giảm vốn điều lệ, thông qua định hướng phát triển của Công ty, quyết định đầu tư hoặc bán tài sản không còn sử dụng.

° **Hội đồng Quản trị** gồm 05 thành viên, trong đó có 1 thành viên là Tổng Giám đốc Công ty, HĐQT là đơn vị quản lý cao nhất Công ty, đứng đầu là Chủ tịch Hội đồng Quản trị. HĐQT hoạch định chiến lược chung, định hướng hoạt động sản xuất kinh doanh của Công ty, quyết định bộ máy điều hành của Công ty bao gồm: Tổng Giám đốc, Phó Tổng Giám đốc, Kế toán trưởng và các Trưởng phòng. Hiện nay HĐQT có 4 thành viên không trực tiếp tham gia điều hành Công ty. Hàng quý HĐQT tổ chức họp để rà soát các chỉ tiêu thực hiện của Công ty quý vừa qua và đưa ra phương hướng hành động quý tiếp theo.

Trong năm 2014, các thành viên đã tích cực phối hợp, hỗ trợ công tác điều hành hoạt động sản xuất kinh doanh của Công ty, cụ thể là HĐQT đã tổ chức 01 kỳ Đại hội cổ đông thường niên năm 2014 và 04 cuộc họp HĐQT định kỳ để trực tiếp, kiểm tra đánh giá kết quả hoạt động và đưa ra chỉ đạo kịp thời. Vì đa phần các thành viên trong HĐQT là thành viên không trực tiếp điều hành Công ty, nên các công việc cần trao đổi và xin ý kiến các thành viên trong HĐQT, Chủ tịch HĐQT quyết định lập các Nghị quyết luân chuyển, lần lượt chuyển cho các thành viên trong HĐQT xem và có ý kiến trong bản NQ luân chuyển này. Các nghị quyết và quyết định của HĐQT đều dựa trên sự thống nhất, chấp thuận của các thành viên HĐQT và trên cơ sở vì lợi ích của các cổ đông và vì sự phát triển chung của Công ty.

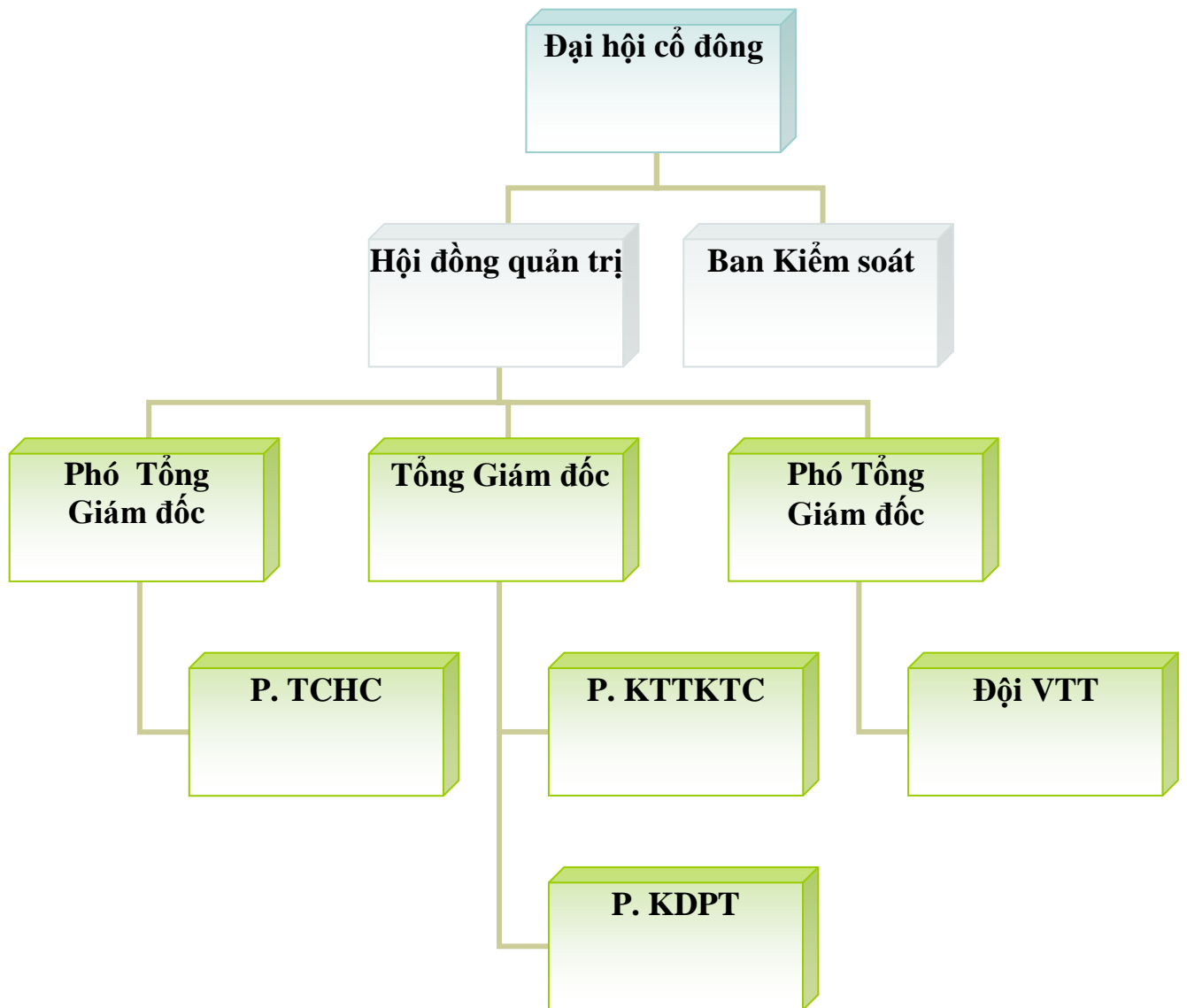
° **Ban Kiểm soát** gồm 03 thành viên cũng không trực tiếp tham gia điều hành Công ty. Là bộ phận tham gia những ý kiến cụ thể cho Hội đồng Quản trị và Ban Tổng Giám đốc

*Quyền hạn và nhiệm vụ của Ban Kiểm soát:*

- Thực hiện giám sát HĐQT, Tổng Giám đốc trong việc điều hành Công ty, chịu trách nhiệm trước Đại hội cổ đông trong việc thực hiện các nhiệm vụ được giao.
- Kiểm tra tính hợp lý, hợp pháp, trung thực về mức độ cần trọng trong quản lý điều hành hoạt động SXKD, trong công tác tổ chức kế toán thống kê và lập Báo cáo tài chính
- Thẩm định báo cáo tài chính, tình hình kinh doanh, báo cáo tài chính hàng năm và 6 tháng của Công ty, báo cáo công tác quản lý của HĐQT.

- Trình bày báo cáo hoạt động của Công ty trước Đại hội đồng Cổ đông thường niên.
- Và là nơi đáng tin cậy trong việc quản lý vốn cho các cổ đông.
- o **Tổng Giám đốc** là người là người chịu trách nhiệm trước Hội đồng Quản trị về việc tổ chức, quản lý, điều hành mọi hoạt động của Công ty.
- Sử dụng có hiệu quả các nguồn lực của Công ty và tổ chức thực hiện các Nghị quyết của Hội đồng Quản trị theo nhiệm vụ và quyền hạn được giao.
- Ký kết và tổ chức thực hiện các hợp đồng kinh tế, dân sự và các hợp đồng khác phục vụ hoạt động SXKD của Công ty.
- Quyết định bổ nhiệm, miễn nhiệm, khen thưởng, kỷ luật đối với các chức danh quản lý của Công ty mà không thuộc đối tượng do HĐQT bổ nhiệm.
- Tuyển dụng, thuê mướn và bố trí sử dụng người lao động theo quy định của HĐQT, đảm bảo phù hợp với quy định của pháp luật và nhu cầu SXKD của Công ty. Quyết định mức lương, phụ cấp cho người lao động trong Công ty.
- Là người chịu trách nhiệm công bố thông tin theo quy định của UBCK Nhà nước.
- Căn cứ Giấy phép Đăng ký Kinh doanh, Tổng Giám đốc là người chịu trách nhiệm trước pháp luật
- o **Các Phó Tổng Giám đốc** là những người phụ giúp Tổng Giám đốc trong quản lý và điều hành các hoạt động Sản xuất kinh doanh của Công ty, chịu trách nhiệm trước Tổng Giám đốc về các nhiệm vụ được giao.
- o **Kế toán trưởng** là người tham mưu cho Tổng Giám đốc về công tác quản lý tài chính – thống kê - kế toán của đơn vị, chịu trách nhiệm trước Tổng Giám đốc về các vấn đề có liên quan đến công tác kế toán tài chính, quyết toán tài chính, thuế và tính thực hiện các chế độ quản lý tài chính của Công ty

**Cơ cấu tổ chức và bộ máy quản lý của Công ty:**



### **Tóm tắt lý lịch các thành viên trong Ban Tổng Giám Đốc**

1 / Ô. ĐỖ VĂN HUÂN, giữ chức vụ Tổng Giám Đốc năm 2013

Sinh ngày 08/04/1981

Địa chỉ : 1/2/28 đường D3- Phường 25 – Quận Bình Thạnh - TP. HCM

Trình độ chuyên môn : Kỹ sư kinh tế vận tải biển

2 / Ô. TRƯƠNG CÔNG BẢO, Phó Tổng Giám đốc

Sinh ngày 31.03.1955

Địa chỉ : 6 / 7 / 12 Tân Hoá , Phường 1 , Q 11, TP. HCM

Trình độ chuyên môn : Kỹ sư cơ khí.

3 / Ô. ĐẶNG THÀNH KẾT, Phó Tổng Giám đốc

Sinh ngày 30.04.1956

Địa chỉ : 56 A tổ 9 – KP Bến cát – Phường. Phước bình – Q9- TPHCM

4 / Ô. TRẦN MINH HUY, Kế toán trưởng

Sinh ngày 01.01.1957

Địa chỉ : 229 / 135 Thích Quảng Đức – Phường 4- Q. Phú Nhuận - TPHCM

Trình độ chuyên môn : cử nhân Kinh tế

**Quyền lợi của Ban Tổng Giám đốc (tiền lương, tiền thưởng và các quyền lợi khác):**

TT	HỌ VÀ TÊN	CHỨC VỤ	LƯƠNG, THƯỞNG NĂM 2014 (đ)	GHI CHÚ
1	ĐỖ VĂN HUÂN	TỔNG GIÁM ĐỐC	552.000.000	
2	ĐẶNG THÀNH KẾT	P. TỔNG GIÁM ĐỐC	384.000.000	
3	TRƯƠNG CÔNG BẢO	P. TỔNG GIÁM ĐỐC	432.000.000	
4	TRẦN MINH HUY	KẾ TOÁN TRƯỞNG	312.000.000	
	<b>CỘNG</b>		<b>1.680.000.000</b>	

**2 Số lượng lao động và các chính sách đối với người lao động :**

- *Đội ngũ cán bộ, công nhân lao động ( tính đến 31/ 12/ 2014):*

Tổng số : 224 người ( tăng 13 người so với năm 2013)

*Trong đó, chia ra :*

Trực tiếp : 174 người, chiếm tỷ lệ : 77, 7%

Gián tiếp : 50 người, chiếm tỷ lệ : 22,3%

*Trong đó, chia ra :*

- Trên đại học : 3 người, chiếm tỷ lệ : 1,34%

- Đại học và Cao đẳng : 41 người, chiếm tỷ lệ : 18,30%

- Trung học chuyên nghiệp : 14 người, chiếm tỷ lệ : 6,25%

- Công nhân kỹ thuật & lao động phổ thông : 166 người, chiếm tỷ lệ : 74,11%

**Các chính sách đối với người lao động:**

➤ Chính sách tiền lương :

Áp dụng lương theo chức danh và tính chất từng công việc, Công ty thực hiện chi trả lương cho CB – CNV trong Công ty đúng và đầy đủ theo Quy chế lương trên cơ sở các quy định của pháp luật hiện hành.

➤ Chính sách tiền thưởng :

Công ty thực hiện thưởng cho CB – CNV trên cơ sở lương chức danh công việc và hiệu quả hoạt động kinh doanh của Công ty.

➤ Các chế độ chính sách khác đối với người lao động :

Công ty thực hiện chế độ phúc lợi cho người lao động như: chế độ trợ cấp cho CB-CNV có hoàn cảnh khó khăn, tổ chức thăm hỏi động viên gia đình người lao động hoặc thân nhân người lao động bị ốm đau, bệnh tật, tử tuất...

Ngoài ra, Công ty cũng thực hiện tốt các chế độ, chính sách đối với người lao động theo quy định của luật Lao động.

## VIII THÔNG TIN VỀ CỔ ĐÔNG & QUẢN TRỊ CÔNG TY :

### 1 Hội Đồng Quản Trị và Ban kiểm soát

Thành phần Hội đồng Quản trị gồm 5 thành viên

- Ông. Trần Việt Thắng, Chủ tịch HĐQT, thành viên độc lập
- Ông. Nguyễn Tuấn Anh, Ủy Viên HĐQT, thành viên độc lập
- Ông. Đỗ Văn Huân, Ủy viên HĐQT, thành viên kiêm Tổng Giám đốc
- Ông. Phạm Văn Thông, Ủy Viên HĐQT, thành viên độc lập
- Ông. Nguyễn Minh Ngọc, Ủy Viên HĐQT, thành viên độc lập.

Ban Kiểm soát gồm :

- B. Nguyễn Thị Kim Dung, Trưởng ban, thành viên độc lập
- Ông. Phạm Thế Nghĩa, Ủy viên, thành viên độc lập
- B. Nguyễn Thị Huệ, Ủy Viên, thành viên độc lập

***Căn cứ NQ HĐQT họp ngày 15 / 03 / 2013 v/v bổ nhiệm Ông Đỗ Văn Huân là thành viên HĐQT giữ chức vụ Tổng Giám đốc thay thế Ông Nguyễn Tuấn Anh kể từ ngày 22 /03 / 2013***

#### ***Tóm tắt lý lịch Ông Đỗ Văn Huân – Tổng Giám đốc***

- Giới tính : Nam
- Ngày, tháng năm sinh : 08/04/1981
- Nơi sinh : Thái Bình
- Số CMND : 151291700 cấp ngày 04/03/2014 tại Thái Bình
- Quốc tịch : Việt Nam
- Dân tộc : Kinh
- Quê quán : Xã An Ninh, huyện Tiên Hải - tỉnh Thái bình
- Địa chỉ thường trú : 1/2/28 đường D3- P. 25- Quận Bình Thạnh - TPHCM
- Điện thoại liên lạc : 0904434757
- Trình độ văn hóa : 12/12
- Trình độ chuyên môn : Kỹ sư kinh tế vận tải biển
- Quá trình công tác :
  - Từ năm 2006 đến năm 2007 : Trưởng phòng đại lý tàu biển Công ty Cổ phần Vận Tải và Thương Mại Quốc Tế ITC.

- Từ năm 2007 đến năm 2008 : Trưởng phòng khai thác tàu biển Công ty Cổ phần Vận Tải và Thương Mại Quốc Tế ITC
- Từ năm 2008 đến năm 2009 : Phó giám đốc công ty Cổ phần Vận Tải và Thương Mại Quốc Tế ITC
- Từ năm 2009 đến năm 2010 : Chuyên viên phòng đại lý tàu biển Công ty Cổ phần Gemadept.
- Từ năm 2010 đến năm 2011 : Phó phòng khai thác tàu biển Vinalines Hồ Chí Minh.
- Từ năm 2011 đến năm 2012 : Giám đốc vận tải bộ Công ty Cổ phần Vận Tải và Thương Mại Quốc Tế ITC
- Từ 20/04/2012–31/01/2013 : Thành viên Hội đồng Quản trị Công ty Cổ phần Vận Tải Hà Tiên.
- Từ 01/02-21/03/2013 : Thành viên Hội đồng Quản trị giữ chức vụ Phó Giám đốc Công ty Cổ phần Vận tải Hà Tiên.
- Từ ngày 22/ 03/ 2013 : Thành viên Hội đồng Quản trị giữ chức vụ Tổng Giám đốc Công ty Cổ phần Vận tải Hà Tiên.

Chức vụ công tác hiện nay tại TCNY : Thành viên HĐQT giữ chức vụ Tổng Giám đốc Công ty CP Vận tải Hà Tiên

Chức vụ hiện nắm giữ tại tổ chức khác: Không

Số cổ phiếu nắm giữ tại thời điểm : 22/ 03/ 2014

- Đại diện (tên tổ chức là Nhà nước/ cổ đông chiến lược) sở hữu : 1.305.200 cp, chiếm tỷ lệ : 12, 95.% / VDL

- Cá nhân sở hữu : 2.000cp, chiếm tỷ lệ 0,02.% / VDL

## **2 Mức thù lao của HĐQT, BKS Công ty trong năm 2014 được tổng hợp như sau :**

Ô. Trần Việt Thắng,	Chủ tịch HĐQT,	120.000.000đ
Ô. Nguyễn Tuấn Anh,	Ủy viên HĐQT	96.000.000 đ
Ô . Phạm Văn Thông,	Ủy viên HĐQT,	96.000.000 đ
Ô. Đỗ Văn Huân ,	Ủy Viên HĐQT,	96.000.000 đ
Ô. Nguyễn Minh Ngọc,	Ủy Viên HĐQT,	96.000.000 đ

B. Nguyễn Thị Kim Dung,	Trưởng ban KS,	60.000.000 đ
B. Nguyễn Thị Huệ,	Ủy Viên ,	48.000.000 đ
Ô. Phạm Thế Nghĩa,	Ủy viên,	48.000.000 đ
<b>TỔNG CỘNG</b>		<b>660.000.000 đ</b>

### 3 Cơ cấu vốn cổ đông :

Tình hình cơ cấu cổ đông của Công Ty được tổng hợp tại thời điểm ngày 31 tháng 12 năm 2014 như sau:

TT	NHÓM CỔ ĐÔNG	SỐ LƯỢNG SỞ HỮU ( CP )	TỶ LỆ ( % )
1	Cổ đông nhà nước (Tổng Công ty Công nghiệp Xi măng Việt nam đại diện )	5.047.970	50,08
2	Vốn góp của cá nhân khác	4.569.820	45,34
3	Cổ phiếu quỹ	462.210	4,58
	<b>TỔNG CỘNG</b>	<b>10.080.000</b>	<b>100,00</b>

Trên đây là một số nét chính về tình hình hoạt động sản xuất kinh doanh năm 2014 của Công ty Cổ phần Vận tải Hà Tiên.

Kính báo cáo.

**TỔNG GIÁM ĐỐC**  
**CÔNG TY CP VẬN TẢI HÀ TIÊN**

**ĐỖ VĂN HUÂN**

**B. BÁO CÁO TÀI CHÍNH 2014**

**1. BẢNG CÂN ĐỐI KẾ TOÁN**

Tại ngày 31 tháng 12 năm 2014

*ĐVT: VNĐ*

TÀI SẢN	MÃ SỐ	THUYẾT MINH	SỐ CUỐI NĂM	SỐ ĐẦU NĂM
1	2	3	4	5
<b>A-TÀI SẢN NGẮN HẠN</b>	<b>100</b>		<b>242.040.001.775</b>	<b>247.293.351.333</b>
(100=110+120+130+140+150)				
<b>I.Tiền và các khoản tương đương tiền</b>	<b>110</b>		<b>19.732.533.159</b>	<b>15.438.171.853</b>
1-Tiền	111	V.01	12.732.533.159	5.438.171.853
2-Các khoản tương đương tiền	112		7.000.000.000	10.000.000.000
<b>II.Các khoản đầu tư tài chính ngắn hạn</b>	<b>120</b>	V.02	<b>14.000.000.000</b>	<b>8.000.000.000</b>
1-Đầu tư ngắn hạn	121		14.000.000.000	8.000.000.000
2-Dự phòng giảm giá đầu tư ngắn hạn (*)	129			-
<b>III.Các khoản phải thu ngắn hạn</b>	<b>130</b>		<b>157.733.095.045</b>	<b>173.459.245.495</b>
1-Phải thu khách hàng	131		156.352.462.718	172.733.408.204
2-Trả trước cho người bán	132		113.000.000	536.209.392
3-Phải thu nội bộ ngắn hạn	133			
4-Phải thu theo tiến độ kế hoạch đồng xđụng	134			
5-Các khoản phải thu khác	135	V.03	1.453.311.196	286.105.899
6-Dự phòng phải thu ngắn hạn khó đòi (*)	139		(185.678.869)	(96.478.000)
<b>IV.Hàng tồn kho</b>	<b>140</b>		<b>526.373.571</b>	<b>268.529.985</b>
1-Hàng tồn kho	141	V.04	526.373.571	268.529.985
2-Dự phòng giảm giá hàng tồn kho (*)	149			
<b>V.Tài sản ngắn hạn khác</b>	<b>150</b>		<b>50.048.000.000</b>	<b>50.127.404.000</b>
1-Chi phí trả trước ngắn hạn	151			
2-Thuế GTGT được khấu trừ	152			
3-Thuế và các khoản khác phải thu Nhà Nước	154	V.05		
4-Tài sản ngắn hạn khác	158		50.048.000.000	50.127.404.000
<b>B-TÀI SẢN DÀI HẠN</b>	<b>200</b>		<b>101.878.701.543</b>	<b>104.203.521.421</b>
(200=210+220+240+250+260)				
<b>I.Các khoản phải thu dài hạn</b>	<b>210</b>			
1-Phải thu dài hạn của khách hàng	211			
2-Vốn kinh doanh ở đơn vị trực thuộc	212			
3-Phải thu dài hạn nội bộ	213	V.06		



4-Phải thu dài hạn khác	218	V.07		
5-Dự phòng phải thu dài hạn khó đòi (*)	219			
<b>II.Tài sản cố định</b>	<b>220</b>		<b>86.120.068.653</b>	<b>99.645.521.421</b>
1-Tài sản cố định hữu hình	221	V.08	86.120.068.653	99.645.521.421
- Nguyên giá	222		147.219.337.022	147.219.337.022
- Giá trị hao mòn lũy kế (*)	223		(61.099.268.369)	(47.573.815.601)
2-Tài sản cố định thuê tài chính	224	V.09		
- Nguyên giá	225			
- Giá trị hao mòn lũy kế (*)	226			
3-Tài sản cố định vô hình	227	V.10		
- Nguyên giá	228			
- Giá trị hao mòn lũy kế (*)	229			
4-Chi phí xây dựng cơ bản dở dang	230	V.11		
<b>III.Bất động sản đầu tư</b>	<b>240</b>	V.12		
- Nguyên giá	241			
- Giá trị hao mòn lũy kế (*)	242			
<b>IV.Các khoản đầu tư tài chính dài hạn</b>	<b>250</b>		<b>15.758.632.890</b>	<b>4.558.000.000</b>
1-Đầu tư vào công ty con	251			
2-Đầu tư vào công ty liên kết, liên doanh	252			
3-Đầu tư dài hạn khác	258	V.13	21.026.872.160	21.030.879.270
4-Dự phòng giảm giá đầu tư tài chính dài hạn (*)	259		(5.268.239.270)	(16.472.879.270)
<b>V.Tài sản dài hạn khác</b>	<b>260</b>			
1-Chi phí trả trước dài hạn	261	V.14		
2-Tài sản thuế thu nhập hoãn lại	262	V.21		
3-Tài sản dài hạn khác	268			
<b>TỔNG CỘNG TÀI SẢN (270=100+200)</b>	<b>270</b>		<b>343.918.703.318</b>	<b>351.496.872.754</b>

NGUỒN VỐN	MÃ SỐ	THUYẾT MINH	SỐ CUỐI NĂM	SỐ ĐẦU NĂM
1	2	3	4	5
<b>A-NỢ PHẢI TRẢ (300=310+330)</b>	<b>300</b>		<b>70.104.955.435</b>	<b>88.724.864.862</b>
<b>I.Nợ ngắn hạn</b>	<b>310</b>		<b>69.926.019.799</b>	<b>88.724.864.862</b>
1-Vay và nợ ngắn hạn	311	V.15	11.676.711.368	26.277.072.265
2-Phải trả người bán	312		13.524.598.941	31.858.681.090
3-Người mua trả tiền trước	313		1.376.000.000	
4-Thuế và các khoản phải nộp Nhà nước	314	V.16	5.811.535.285	4.302.750.457
5-Phải trả người lao động	315		10.782.706.975	8.995.020.107

6-Chi phí phải trả	316	V.17	8.388.279.234	11.262.577.018
7-Phải trả nội bộ	317			
8-Phải trả theo tiến độ kế hoạch hợp đồng XD	318			
9-Các khoản phải trả, phải nộp ngắn hạn khác	319	V.18	12.444.699.273	2.203.490.326
10-Dự phòng phải trả ngắn hạn	320			
11-Quỹ khen thưởng, phúc lợi	323	V.16	5.921.788.723	3.825.273.599
12-Giao dịch mua bán lại trái phiếu CP	327			
<b>II.Nợ dài hạn</b>	<b>330</b>		<b>178.935.636</b>	
1-Phải trả dài hạn người bán	331		178.935.636	
2-Phải trả dài hạn nội bộ	332	V.19		
3-Phải trả dài hạn khác	333			
4-Vay và nợ dài hạn	334	V.20		
5-Thuế thu nhập hoãn lại phải trả	335	V.21		
6-Dự phòng trợ cấp mất việc làm	336			
7-Dự phòng phải trả dài hạn	337			
8-Doanh thu chưa thực hiện	338			
9-Quỹ phát triển khoa học & công nghệ	339			
<b>B-VỐN CHỦ SỞ HỮU 400=(410+430)</b>	<b>400</b>		<b>273.813.747.883</b>	<b>262.772.007.892</b>
<b>I.Vốn chủ sở hữu</b>	<b>410</b>	V.22	<b>273.813.747.883</b>	<b>262.772.007.892</b>
1-Vốn đầu tư của chủ sở hữu	411		100.800.000.000	100.800.000.000
2-Thặng dư vốn cổ phần	412		69.222.867.374	69.222.867.374
3-Vốn khác của chủ sở hữu	413			
4-Cổ phiếu quỹ (*)	414		(3.663.270.042)	(3.663.270.042)
5-Chênh lệch đánh giá lại tài sản	415			
6-Chênh lệch tỷ giá hối đoái	416			
7-Quỹ đầu tư phát triển	417		68.769.407.379	57.192.956.399
8-Quỹ dự phòng tài chính	418		10.012.209.364	8.611.273.200
9-Quỹ khác thuộc vốn chủ sở hữu	419			
10-Lợi nhuận sau thuế chưa phân phối	420		28.672.533.808	30.608.180.961
11-Nguồn vốn đầu tư XD CB	421			
<b>II.Nguồn kinh phí và quỹ khác</b>	<b>430</b>			
1-Nguồn kinh phí	432	V.23		
2-Nguồn kinh phí đã hình thành TSCĐ	433			
<b>TỔNG CỘNG NGUỒN VỐN (440 = 300+400)</b>	<b>440</b>		<b>343.918.703.318</b>	<b>351.496.872.754</b>

### CÁC CHỈ TIÊU NGOÀI BẢNG CÂN ĐỐI KẾ TOÁN

CHỈ TIÊU	THUYẾT MINH	SỐ CUỐI NĂM	SỐ ĐẦU NĂM
1- Tài sản thuê ngoài	24		
2- Vật tư, hàng hoá nhận giữ hộ, nhận gia công			
3- Hàng hoá nhận bán hộ, nhận ký gửi, ký cược			
4- Nợ khó đòi đã xử lý		86,130,626	86,130,626
5- Ngoại tệ các loại			
6- Dự toán chi sự nghiệp, dự án			

## 2. BC LƯU CHUYỂN TIỀN TỆ ( PP GIÁN TIẾP )

CHỈ TIÊU	M S	LŨY KẾ TỪ ĐẦU NĂM ĐẾN CUỐI	
		NĂM NAY	NĂM TRƯỚC
<b>LƯU CHUYỂN TIỀN TỪ HĐ SX KD</b>			
<b>Lợi nhuận trước thuế</b>	<b>01</b>	34.535.965.235	39.857.329.778
Điều chỉnh cho các khoản :			
Khấu hao tài sản cố định	02	13.525.452.768	12.216.219.703
Các khoản dự phòng	03	-11.115.439.131	-825.604.464
Lãi, lỗ chênh lệch tỷ giá hối đoái chưa thực hiện	04		
Lãi, lỗ từ hoạt động đầu tư	05	-1.240.120.413	-12.646.571.092
Chi phí lãi vay	06	2.113.944.117	75.191.755
<b>Lợi nhuận kinh doanh trước thay đổi vốn lưu động</b>	<b>08</b>	<b>37.819.802.576</b>	<b>38.676.565.680</b>
Tăng, giảm các khoản phải thu	09	15.764.353.581	-62.338.371.239
Tăng, giảm hàng tồn kho	10	-257.843.586	248.041.698
Tăng, giảm các khoản phải trả ( không kể lãi vay, thuế TN )	11	-17.892.243.137	19.887.288.154
Tăng, giảm chi phí trả trước	12		
Tiền lãi vay đã trả	13	-2.113.944.117	-75.191.755
Thuế thu nhập đã nộp	14	-6.729.345.627	-9.784.750.324
Tiền thu khác từ hoạt động kinh doanh	15		
Tiền chi khác từ hoạt động kinh doanh	16	-2.912.821.010	-2.316.331.136
<b>LƯU CHUYỂN TIỀN thuần từ hoạt động KD</b>	<b>20</b>	<b>23.677.958.680</b>	<b>-15.702.748.922</b>
<b>LƯU CHUYỂN TIỀN TỪ HĐ ĐẦU TƯ</b>			
Tiền chi để mua sắm, xây dựng TSCĐ và các TS dài hạn khác	21		-17.484.513.800
Tiền thu từ thanh lý, nhượng bán TSCĐ và các TS dài hạn khác	22		8.034.727.272
Tiền chi cho vay, mua các công cụ nợ của các đơn vị khác	23	-21.000.000.000	-33.597.000.000
Tiền thu hồi cho vay, bán lại các công cụ nợ của các đơn vị khác	24	14.968.014.220	53.925.211.860
Tiền chi đầu tư góp vốn vào đơn vị khác	25	35.992.890	
Tiền thu hồi đầu tư góp vốn vào đơn vị khác	26		
Tiền thu lãi cho vay, cổ tức và lợi nhuận được chia	27	1.240.120.413	4.781.397.944
<b>LƯU CHUYỂN TIỀN thuần TỪ HĐ ĐẦU TƯ</b>	<b>30</b>	<b>-4.755.872.477</b>	<b>15.659.823.276</b>
<b>LƯU CHUYỂN TIỀN TỪ HĐ TÀI CHÍNH</b>			
Tiền thu từ phát hành cổ phiếu, nhận vốn góp của chủ sở hữu	31		
Tiền chi trả vốn góp cho các chủ sở hữu mua lại cổ phiếu của DN	32		
Tiền vay ngắn hạn, dài hạn nhận được	33	89.334.440.685	26.277.072.265
Tiền chi trả nợ gốc vay	34	-103.935.101.582	
Tiền chi trả nợ thuê tài chính	35		
Cổ tức, lợi nhuận đã trả cho chủ sở hữu	36	-27.064.000	-19.235.800.000

<b>LƯU CHUYỂN TIỀN THUẦN TỪ HĐ TÀI CHÍNH</b>	<b>40</b>	<b>-14.627.724.897</b>	<b>7.041.492.265</b>
<b>Lưu chuyển tiền thuần trong kỳ</b>	<b>50</b>	<b>4.294.361.306</b>	<b>6.998.566.619</b>
<b>Tiền và tương đương tiền đầu kỳ</b>	<b>60</b>	15.438.171.853	8.439.605.234
Anh hưởng của thay đổi tỷ giá hối đoái quy đổi ngoại tệ	61		
<b>Tiền và tương đương tiền cuối kỳ</b>	<b>70</b>	19.732.533.159	15.438.171.853

### 3 KẾT QUẢ SẢN XUẤT KINH DOANH

CHỈ TIÊU	Mã số	Thuyết minh	Lũy kế từ đầu năm đến cuối quý này	
			Năm nay	Năm trước
1	2	3	4	5
1. Dthu bán hàng và cung cấp DV	01	VI.25	204.017.799.446	205.681.992.123
Trong đó: Doanh thu VT Thủy			202.157.288.982	200.922.194.971
Doanh thu vận tải Bộ			1.860.510.464	4.759.797.152
2. Các khoản giảm trừ	02			
3. Doanh thu thuần ( 10=01-02 )	10		204.017.799.446	205.681.992.123
4. Giá vốn hàng bán	11	VI.27	165.225.957.121	168.245.775.419
5. Lợi nhuận gộp ( 20=10 - 11 )	20		38.791.842.325	37.436.216.704
6. Doanh thu HĐ tài chính	21	VI.26	1.240.120.413	4.781.397.944
7. Chi phí tài chính	22	VI.28	-9.090.695.883	-737.977.435
Trong đó: Lãi vay phải trả	23		2.113.944.117	75.191.755
8. Chi phí bán hàng	24			
9. Chi phí quản lý doanh nghiệp	25		14.281.951.659	10.913.304.062
10. Lợi nhuận thuần từ hoạt động kinh doanh [30=20+(21-22)-(24+25)]	30		34.840.706.962	32.042.288.021
11. Thu nhập khác	31		37.125.000	8.034.727.272
12. Chi phí khác	32		341.866.727	219.685.515
13. Lợi nhuận khác(40=31-32)	40		-304.741.727	7.815.041.757
14. Tổng LN kế toán trước thuế ( 50=30+40)	50		34.535.965.235	39.857.329.778
15. Chi phí thuế TNDN hiện hành	51	VI.30	8.452.889.110	10.446.388.231
16. Chi phí thuế TNDN hoãn lại	52	VI.30		
17. Lợi nhuận sau thuế TNDN (60=50-51)	60		26.083.076.125	29.410.941.547
18. Lãi cơ bản trên cổ phiếu	70		2.712	3.058

#### 4. BÁO CÁO TÀI CHÍNH TÓM TẮT

##### a. BẢNG CÂN ĐỐI KẾ TOÁN

STT	Nội dung	Số dư cuối kỳ	Số dư đầu kỳ
<b>I</b>	<b>Tài sản ngắn hạn</b>	<b>242.040.001.775</b>	<b>247.293.351.333</b>
1	Tiền và các khoản tương đương tiền	19.732.533.159	15.438.171.853
2	Các khoản đầu tư tài chính ngắn hạn	14.000.000.000	8.000.000.000
	- Tiền gửi NH	14.000.000.000	8.000.000.000
	- Đầu tư mua cổ phiếu ngắn hạn		
	- Dự phòng giảm giá đầu tư ngắn hạn		
3	Các khoản phải thu ngắn hạn	157.733.095.045	173.459.245.495
4	Hàng tồn kho	526.373.571	268.529.985
5	Tài sản ngắn hạn khác	50.048.000.000	50.127.404.000
<b>II</b>	<b>Tài sản dài hạn</b>	<b>101.878.701.543</b>	<b>104.203.521.421</b>
1	Các khoản phải thu dài hạn		
2	Tài sản cố định	86.120.068.653	99.645.521.421
	- Tài sản cố định hữu hình	86.120.068.653	99.645.521.421
	- Tài sản cố định vô hình		
	- Tài sản cố định thuê tài chính		
	- Chi phí xây dựng cơ bản dở dang		
3	Bất động sản đầu tư		
4	Các khoản đầu tư tài chính dài hạn	15.758.632.890	4.558.000.000
	- Vốn góp liên doanh		
	- Đầu tư cổ phiếu dài hạn	21.026.872.160	21.030.879.270
	- Dự phòng giảm giá đầu tư tài chính dài hạn	(5.268.239.270)	(16.472.879.270)
5	Tài sản dài hạn khác		0
<b>A</b>	<b>TỔNG CỘNG TÀI SẢN (I+ II)</b>	<b>343.918.703.318</b>	<b>351.496.872.754</b>
<b>III</b>	<b>Nợ phải trả</b>	<b>70.104.955.435</b>	<b>88.724.864.862</b>
1	Nợ ngắn hạn	69.926.019.799	88.724.864.862
2	Nợ dài hạn	178.935.636	0
<b>IV</b>	<b>Vốn chủ sở hữu</b>	<b>273.813.747.883</b>	<b>262.772.007.892</b>
1	Vốn chủ sở hữu	273.813.747.883	262.772.007.892
	- Vốn đầu tư của chủ sở hữu	100.800.000.000	100.800.000.000
	- Thặng dư vốn cổ phần	69.222.867.374	69.222.867.374
	- Vốn khác của chủ sở hữu		
	- Cổ phiếu quỹ	(3.663.270.042)	(3.663.270.042)
	- Chênh lệch đánh giá lại tài sản		
	- Chênh lệch tỷ giá hối đoái		

	- Các quỹ	78.781.616.743	65.804.229.599
	- Lợi nhuận sau thuế chưa phân phối	28.672.533.808	30.608.180.961
	- Nguồn vốn đầu tư XDCB		
2	Nguồn kinh phí và quỹ khác		
	- Nguồn kinh phí		
	- Nguồn kinh phí đã hình thành TSCĐ		
<b>B</b>	<b>TỔNG CỘNG NGUỒN VỐN(III+IV)</b>	<b>343.918.703.318</b>	<b>351.496.872.754</b>

**b. KẾT QUẢ HOẠT ĐỘNG KINH DOANH**

STT	Chỉ tiêu	Năm nay	Năm trước
1	Doanh thu bán hàng & cung cấp dịch vụ	204.017.799.446	205.681.992.123
2	Các khoản giảm trừ doanh thu		
3	Doanh thu thuần về bán hàng và cung cấp dịch vụ	204.017.799.446	205.681.992.123
4	Giá vốn hàng bán	165.225.957.121	168.245.775.419
5	LN gộp về bán hàng và cung cấp dịch vụ	38.791.842.325	37.436.216.704
6	Doanh thu hoạt động tài chính	1.240.120.413	4.781.397.944
7	Chi phí tài chính	(9.090.695.883)	(737.977.435)
8	Chi phí lãi vay NH	2.113.944.117	75.191.755
9	Chi phí quản lý doanh nghiệp	14.281.951.659	10.913.304.062
10	Lợi nhuận thuần từ hoạt động kinh doanh	34.840.706.962	32.042.288.021
11	Thu nhập khác	37.125.000	8.034.727.272
12	Chi phí khác	341.866.727	219.685.515
13	Lợi nhuận khác	-304.741.727	7.815.041.757
14	Tổng lợi nhuận kế toán trước thuế	34.535.965.235	39.857.329.778
15	Thuế thu nhập doanh nghiệp	8.452.889.110	10.446.388.231
16	Lợi nhuận sau thuế thu nhập doanh nghiệp	26.083.076.125	29.410.941.547
17	Lãi cơ bản trên cổ phiếu	2.712	3.058

## C. THUYẾT MINH BÁO CÁO TÀI CHÍNH 2014

Bản thuyết minh này là một bộ phận không thể tách rời và phải được đọc kèm với báo cáo tài chính năm 2014 của Công ty Cổ phần Vận tải Hà Tiên (gọi tắt là Công ty)

### I ĐẶC ĐIỂM HOẠT ĐỘNG CỦA DOANH NGHIỆP

**1. Hình thức sở hữu vốn: Công ty cổ phần**

**2. Lĩnh vực kinh doanh:**

Dịch vụ và thương mại.

**3. Ngành nghề kinh doanh:**

Kinh doanh dịch vụ vận tải đường thủy, vận tải đường bộ trong và ngoài nước; kinh doanh tổng hợp vật tư, thiết bị, phương tiện vận tải, khai thác bến bãi và kinh doanh các ngành nghề khác theo phạm vi cho phép của pháp luật.

**4. Đặc điểm hoạt động của doanh nghiệp trong năm tài chính có ảnh hưởng đến báo cáo tài chính.**

### II KỶ KẾ TOÁN, ĐƠN VỊ TIỀN TỆ SỬ DỤNG TRONG KẾ TOÁN

**1. Kỳ kế toán năm: bắt đầu từ ngày 01 tháng 01 đến ngày 31 tháng 12 hàng năm.**

Năm 2014 là năm tài chính thứ 15 của Công ty.

**2. Đơn vị tiền tệ sử dụng trong kế toán:**

Đơn vị tiền tệ được sử dụng trong ghi chép kế toán và lập báo cáo tài chính là Đồng Việt Nam (VNĐ).

### III. CHUẨN MỰC VÀ CHẾ ĐỘ KẾ TOÁN ÁP DỤNG

**1. Chế độ kế toán áp dụng: Công ty áp dụng kế toán doanh nghiệp Việt Nam.**

**2. Tuyên bố về việc tuân thủ chuẩn mực kế toán và chế độ kế toán:**

Ban Tổng Giám Đốc đảm bảo đã tuân thủ đầy đủ yêu cầu của các chuẩn mực và chế độ kế toán doanh nghiệp Việt Nam hiện hành trong việc lập các báo cáo tài chính.

**3. Hình thức kế toán áp dụng: Công ty sử dụng hình thức kế toán chứng từ ghi sổ**

### IV. CHÍNH SÁCH KẾ TOÁN ÁP DỤNG

Báo cáo tài chính được trình bày theo nguyên tắc giá gốc.

**1. Nguyên tắc ghi nhận các khoản tiền và các khoản tương đương tiền:**

Tiền và các khoản tương đương bao gồm tiền mặt, tiền gửi ngân hàng, tiền đang chuyển và các khoản đầu tư ngắn hạn có thời hạn thu hồi đáo hạn không quá 03 tháng kể từ ngày mua, dễ dàng chuyển đổi thành một lượng tiền xác định cũng như không có nhiều rủi ro trong việc chuyển đổi.

**2. Nguyên tắc ghi nhận hàng tồn kho:**

Hàng tồn kho được xác định trên cơ sở giá gốc. Giá gốc bao gồm chi phí mua, chi phí chế biến và các chi phí liên quan trực tiếp phát sinh để có được hàng tồn kho ở địa điểm và trạng thái hiện tại.

Giá gốc hàng tồn kho được tính theo phương pháp bình quân gia quyền và được hạch toán theo phương pháp kiểm kê định kỳ.

Dự phòng giảm giá hàng tồn kho được ghi nhận khi giá gốc lớn hơn giá trị thuần có thể thực hiện được. Giá trị thuần có thể thực hiện được là giá bán ước tính của hàng tồn kho trừ chi phí ước tính để hoàn thành sản phẩm và chi phí ước tính cần thiết cho việc tiêu thụ chúng.



### **3. Nguyên tắc ghi nhận và khấu hao TSCĐ và bất động sản đầu tư:**

#### **- Nguyên tắc ghi nhận tài sản cố định:**

Tài sản cố định được thể hiện theo nguyên giá trừ hao mòn lũy kế. Nguyên giá tài sản cố định bao gồm toàn bộ các chi phí mà Công Ty phải bỏ ra để có được tài sản cố định tính đến thời điểm đưa tài sản đó vào trạng thái sẵn sàng sử dụng. Các chi phí phát sinh sau ghi nhận ban đầu chỉ được ghi tăng nguyên giá tài sản cố định nếu các chi phí này chắc chắn làm tăng lợi ích kinh tế trong tương lai do sử dụng tài sản đó. Các chi phí không thoả mãn điều kiện trên được ghi nhận là chi phí trong kỳ.

Khi tài sản được bán hay thanh lý, nguyên giá và khấu hao lũy kế được xoá sổ và bất kỳ các khoản lãi lỗ nào phát sinh do việc thanh lý đều được tính vào báo cáo kết quả hoạt động kinh doanh.

#### **- Phương pháp khấu hao tài sản cố định:**

Tài sản cố định khấu hao theo phương pháp đường thẳng để trừ dần nguyên giá tài sản cố định theo thời gian hữu dụng ước tính, phù hợp với hướng dẫn tại Thông tư số 203 / 2009 / TT-BTC ngày 20 tháng 10 năm 2009 của Bộ trưởng Bộ Tài Chính. Số năm khấu hao của các loại tài sản cố định như sau:

#### **TÀI SẢN CỐ ĐỊNH HỮU HÌNH: SỐ NĂM**

Nhà cửa, vật kiến trúc: 5-10 năm

Máy móc thiết bị: 6 năm

Phương tiện vận tải bộ: 6 năm

Phương tiện vận tải thủy: 10 năm

Thiết bị văn phòng: 3 năm

### **4. Nguyên tắc ghi nhận và khấu hao bất động sản đầu tư:**

- Nguyên tắc ghi nhận bất động sản đầu tư

- Phương pháp khấu hao bất động sản đầu tư.

### **5. Nguyên tắc ghi nhận các khoản đầu tư tài chính:**

- Các khoản đầu tư vào chứng khoán, công ty con, công ty liên kết, vốn góp vào cơ sở kinh doanh đồng kiểm soát được ghi nhận theo giá gốc.

- Phương pháp lập dự phòng giảm giá chứng khoán được lập cho từng loại chứng khoán được mua bán trên thị trường và có giá thị trường giảm so với giá đang hạch toán trên sổ sách

- Dự phòng tổn thất cho các khoản đầu tư tài chính vào các tổ chức kinh tế khác được trích lập khi các tổ chức kinh tế này bị lỗ ( trừ trường hợp lỗ theo kế hoạch đã được xác định theo phương án kinh doanh trước khi đầu tư ) với mức trích lập tương ứng với tỷ lệ góp vốn của Công ty trong các tổ chức kinh tế này .

- Khi thanh lý một khoản đầu tư, phân chênh lệch giữa giá trị thanh lý thuần và giá trị ghi sổ được hạch toán vào thu nhập hoặc chi phí trong năm.

### **6. Nguyên tắc ghi nhận các khoản chi phí đi vay:**

- Chi phí đi vay được ghi nhận vào chi phí trong năm

### **7. Nguyên tắc ghi nhận các khoản chi phí phải trả, trích trước, chi phí sửa chữa lớn :**

- Chi phí phải trả được ghi nhận dựa trên các ước tính hợp lý về số tiền phải trả cho các hàng hóa, dịch vụ đã sử dụng trong năm

- Việc trích trước chi phí sửa chữa lớn TSCĐ được căn cứ vào kế hoạch chi phí sửa chữa TSCĐ. Nếu chi phí sửa chữa lớn TSCĐ thực tế cao hơn số đã trích thì phần chênh lệch được hạch toán toàn bộ vào chi phí. Nếu chi phí sửa chữa lớn thực tế nhỏ hơn số đã trích thì phần chênh lệch được hạch toán giảm chi phí trong năm.

## **8. Nguyên tắc ghi nhận quỹ dự phòng trợ cấp mất việc làm:**

Công ty phải chi trả trợ cấp thôi việc cho người lao động có thời gian làm việc tại Công ty từ 12 tháng trở lên tính đến ngày 31 tháng 12 năm 2008 với mức chi trả bằng 1/2 tháng lương bình quân làm cơ sở đóng bảo hiểm xã hội của sáu tháng liền kề trước thời điểm thôi việc cho 1 năm làm việc.

Theo Luật bảo hiểm xã hội, kể từ ngày 01 tháng 01 năm 2009 Công ty phải đóng quỹ Bảo hiểm thất nghiệp do cơ quan Bảo hiểm xã hội Việt Nam quản lý với tỷ lệ 1% của mức thấp hơn giữa lương cơ bản của người lao động hoặc 20 lần mức lương tối thiểu chung được Chính phủ qui định trong từng thời kỳ. Với việc áp dụng chế độ bảo hiểm thất nghiệp Công ty không phải trả trợ cấp thôi việc cho thời gian làm việc của người lao động từ ngày 01 tháng 01 năm 2009.

Trợ cấp thôi việc chi trả trong năm được ghi giảm số dư đã trích lập trong các năm trước. Nếu số dư đã trích lập trong các năm trước không đủ để chi trợ cấp thôi việc cho người lao động thì toàn bộ phần chi còn thiếu được ghi nhận vào chi phí quản lý doanh nghiệp trong năm. Nếu số dư đã trích lập trong các năm trước sau khi chi trợ cấp thôi việc trong năm vẫn còn số dư thì phần chưa chi được ghi nhận vào thu nhập khác trong năm.

## **9. Nguyên tắc ghi nhận cổ phiếu quỹ, cổ tức và lợi nhuận được chia:**

- Khi cổ phần trong vốn chủ sở hữu được mua lại, khoản tiền trả bao gồm tất cả các chi phí liên quan đến giao dịch được ghi nhận là cổ phiếu quỹ và được phản ánh là một khoản giảm trừ trong vốn chủ sở hữu

- Tiền lãi và lợi nhuận được chia được ghi nhận khi Công ty có khả năng thu được từ lợi ích kinh tế và doanh thu được xác định tương đối chắc chắn.

- Cổ tức được ghi nhận là nợ phải trả trong năm, khi tỷ lệ cổ tức được công bố. Cổ tức và lợi nhuận được chia được ghi nhận khi cổ đông có quyền nhận cổ tức hoặc các bên tham gia góp vốn được quyền nhận lợi nhuận từ việc góp vốn.

## **10. Nguyên tắc ghi nhận nguồn vốn chủ sở hữu, trích lập các quỹ:**

- Nguyên tắc ghi nhận vốn đầu tư của chủ sở hữu: được ghi nhận theo số thực tế được các cổ đông đã đầu tư

- Nguyên tắc ghi nhận thặng dư vốn cổ phần: được ghi nhận phần chênh lệch do phát hành cổ phiếu cao hơn mệnh giá.

- Các quỹ được trích lập và sử dụng theo Điều lệ Công ty

## **11. Nguyên tắc ghi nhận doanh thu:**

Khi cung cấp dịch vụ, doanh thu được ghi nhận khi không còn những yếu tố không chắc chắn đáng kể liên quan đến việc thanh toán tiền hoặc chi phí kèm theo. Trong trường hợp dịch vụ được thực hiện trong nhiều kỳ kế toán thì việc xác định doanh thu trong từng kỳ được thực hiện căn cứ vào tỷ lệ hoàn thành dịch vụ tại ngày cuối kỳ.

## **12. Nguyên tắc và phương pháp ghi nhận chi phí tài chính**

## **13. Nguyên tắc và phương pháp ghi nhận thuế thu nhập doanh nghiệp hiện hành:**

- Công ty có nghĩa vụ nộp thuế thu nhập doanh nghiệp với thuế suất 22% trên thu nhập chịu thuế.

- Chi phí thuế thu nhập doanh nghiệp trong năm bao gồm thuế thu nhập hiện hành và thuế thu nhập hoãn lại

14. Các nghiệp vụ dự phòng rủi ro hối đoái.  
15. Các nguyên tắc và phương pháp kế toán khác.

**V THÔNG TIN BỔ SUNG CHO CÁC KHOẢN MỤC TRÌNH BÀY TRONG BẢNG CÂN ĐỐI KẾ TOÁN VÀ BÁO CÁO KẾT QUẢ HOẠT ĐỘNG KINH DOANH**

**1. TIỀN VÀ CÁC KHOẢN TƯƠNG ĐƯƠNG TIỀN**

	VNĐ	
	Số cuối năm	Số đầu năm
Tiền mặt	251.920.099	19.414.115
Tiền gửi ngân hàng	12.480.613.060	5.418.757.738
Các khoản tương đương tiền	<u>7.000.000.000</u>	<u>10.000.000.000</u>
<b>TỔNG CỘNG</b>	<b><u>19.732.533.159</u></b>	<b><u>15.438.171.853</u></b>

Các khoản tương đương tiền thể hiện khoản tiền gửi ngắn hạn tại các ngân hàng thương mại, có thời hạn dưới ba tháng, có khả năng chuyển đổi dễ dàng thành các lượng tiền xác định, không có nhiều rủi ro trong chuyển đổi thành tiền.

**2. CÁC KHOẢN ĐẦU TƯ TÀI CHÍNH NGẮN HẠN**

	VNĐ	
	Số cuối năm	Số đầu năm
Ủy thác đầu tư (i)	14.000.000.000	8.000.000.000
Đầu tư cổ phiếu ngắn hạn	<u>-</u>	<u>0</u>
<b>TỔNG CỘNG</b>	<b>14.000.000.000</b>	<b>8.000.000.000</b>
Dự phòng giảm giá đầu tư tài chính ngắn hạn	<u>-</u>	<u>0</u>
<b>GIÁ TRỊ THUẦN</b>	<b><u>14.000.000.000</u></b>	<b><u>8.000.000.000</u></b>

(i) Số dư này thể hiện khoản ủy thác cho Công ty Tài chính Cổ phần Xi măng đầu tư, có kỳ hạn trên ba tháng.

**3. CÁC KHOẢN PHẢI THU NGẮN HẠN**

	VNĐ	
	Số cuối năm	Số đầu năm
Phải thu khách hàng	156.352.462.718	172.733.408.204
Trong đó:		
Bên liên quan	149.292.571.843	156.101.079.289

Các bên thứ ba	7.059.890.875	16.632.328.915
Trả trước cho người bán	113.000.000	536.209.392
Trong đó:		
Các bên thứ ba		
Bên liên quan		
Các khoản phải thu khác	1.453.311.196	286.105.899
Trong đó:		
Các bên thứ ba		
Các bên liên quan	1.453.311.196	286.105.899
Dự phòng phải thu ngắn hạn khó đòi	<u>(185.678.869)</u>	<u>(96.478.000)</u>
<b>GIÁ TRỊ THUẦN</b>	<b><u>157.733.095.045</u></b>	<b><u>173.459.245.495</u></b>

#### 4.HÀNG TỒN KHO

	VNĐ	
	Số cuối năm	Số đầu năm
Nhiên liệu, vật liệu	422.479.886	246.875.575
Công cụ, dụng cụ	<u>103.893.685</u>	<u>21.654.410</u>
<b>TỔNG CỘNG</b>	<b><u>526.373.571</u></b>	<b><u>268.529.985</u></b>

#### 5.TÀI SẢN NGẮN HẠN KHÁC

	VNĐ	
	Số cuối năm	Số đầu năm
Ký quỹ cho bên liên quan	50.000.000.000	50.000.000.000
Khác	<u>48.000.000</u>	<u>127.404.000</u>
<b>TỔNG CỘNG</b>	<b><u>50.048.000.000</u></b>	<b><u>50.127.404.000</u></b>

## 6. TÀI SẢN CỐ ĐỊNH HỮU HÌNH

	VNĐ			
	<i>Nhà cửa và vật kiến trúc</i>	<i>Phương tiện vận tải đường thủy</i>	<i>Thiết bị văn phòng</i>	<i>Tổng cộng</i>
Nguyên giá:				
Số đầu năm	2.308.968.526	143.274.574.466	1.635.794.030	147.219.337.022
Trong đó:				
Đã khấu hao hết	2.308.968.526	8.139.380.466	1.157.378.173	11.605.727.165
Giá trị khấu hao lũy kế:				
Số đầu năm	(2.308.968.526)	(43.654.908.605)	(1.609.938.470)	(47.573.815.601)
Khấu hao trong năm		(13.513.519.440)	(11.933.328)	(13.525.452.768)
Số cuối năm	<u>(2.308.968.526)</u>	<u>(57.168.428.045)</u>	<u>(1.621.871.798)</u>	<u>(61.099.268.369)</u>
Giá trị còn lại:				
Số đầu năm	<u>-</u>	<u>99.619.665.861</u>	<u>25.855.560</u>	<u>99.645.521.421</u>
Số cuối năm	<u>-</u>	<u>86.106.146.421</u>	<u>13.922.232</u>	<u>86.120.068.653</u>
Trong đó:				
Tài sản sử dụng để thế chấp		70.832.900.384	-	70.832.900.384

## 7. CÁC KHOẢN ĐẦU TƯ TÀI CHÍNH DÀI HẠN

	VNĐ	
	Số cuối năm	Số đầu năm
Đầu tư dài hạn khác (i)	20.990.879.270	20.990.879.270
Tiền gửi có kỳ hạn (ii)	35.992.890	40.000.000
<b>TỔNG CỘNG</b>	<b>21.026.872.160</b>	<b>21.030.879.270</b>
Dự phòng giảm giá đầu tư dài hạn	(5.268.239.270)	(16.472.879.270)
<b>GIÁ TRỊ THUẦN</b>	<b>15.758.632.890</b>	<b>4.558.000.000</b>

(i) Đầu tư dài hạn khác

	Số cuối năm		Số đầu năm	
	Số lượng	Giá trị VNĐ	Số lượng	Giá trị VNĐ
Công ty Cổ phần Xi măng Hà Tiên 1	903.600	20.990.879.270	903.600	20.990.879.270
Dự phòng giảm giá đầu tư dài hạn		(5.268.239.270)		(16.472.879.270)
<b>GIÁ TRỊ THUẦN</b>		<b>15.722.640.000</b>		<b>4.518.000.000</b>

## 8. VAY NGẮN HẠN

	VNĐ	
	Số cuối năm	Số đầu năm
Vay ngắn hạn từ ngân hàng	11.676.411.368	26.277.072.265

Công ty có các khoản vay ngắn hạn từ ngân hàng nhằm mục đích bổ sung vốn lưu động và số dư vào ngày 31 tháng 12 năm 2014 được trình bày như sau:

Ngân hàng	Số cuối năm VNĐ	Kỳ hạn	Lãi suất %/năm	Hình thức đảm bảo
-----------	-----------------	--------	----------------	-------------------

Ngân hàng Thương mại Cổ phần Ngoại thương Việt Nam	<u>11.676.411.368</u>	6 tháng kể từ ngày rút vốn	6.1	25 sà lan với giá trị còn lại 70.832.900.384 đ
--	-----------------------	----------------------------	-----	---

## 9. PHẢI TRẢ NGƯỜI BÁN

	VNĐ	
	Số cuối năm	Số đầu năm
Phải trả các bên thứ ba	13.524.598.941	31.858.681.090
Phải trả bên liên quan	<u>-</u>	<u>0</u>
<b>TỔNG CỘNG</b>	<b><u>13.524.598.941</u></b>	<b><u>31.858.681.090</u></b>

## 10. THUẾ VÀ CÁC KHOẢN PHẢI NỘP NHÀ NƯỚC

	VNĐ	
	Số cuối năm	Số đầu năm
Thuế thu nhập doanh nghiệp (Thuyết minh số 22.1)	4.535.151.899	2.811.608.416
Thuế giá trị gia tăng	1.144.497.369	1.027.764.024
Thuế thu nhập cá nhân	<u>131.886.017</u>	<u>463.378.017</u>
<b>TỔNG CỘNG</b>	<b><u>5.811.535.285</u></b>	<b><u>4.302.750.457</u></b>

## 11. CHI PHÍ PHẢI TRẢ

	VNĐ	
	Số cuối năm	Số đầu năm
Chi phí vận chuyển	7.751.723.149	8.754.978.945
Chi phí nhiên liệu	0	2.085.223.454
Chi phí khác	<u>636.556.085</u>	<u>422.374.619</u>
<b>TỔNG CỘNG</b>	<b><u>8.388.279.234</u></b>	<b><u>11.262.577.018</u></b>



## 12. CÁC KHOẢN PHẢI TRẢ, PHẢI NỘP NGẮN HẠN KHÁC

	VNĐ	
	Số cuối năm	Số đầu năm
Cổ tức phải trả	10.080.000.000	
Phải trả bên liên quan	1.561.423.367	1.505.447.586
Kinh phí công đoàn	338.481.205	333.273.085
Phải trả khác	464.794.701	364.769.655
<b>TỔNG CỘNG</b>	<b><u>12.444.699.273</u></b>	<b><u>2.203.490.326</u></b>

## 13. PHẢI TRẢ DÀI HẠN KHÁC

	VNĐ	
	Số cuối năm	Số đầu năm
Dự phòng trợ cấp thôi việc	<u>178.935.636</u>	<u>-</u>

## 14. VỐN CHỦ SỞ HỮU

### 14.1. Tình hình tăng giảm vốn chủ sở hữu:

	Vốn cổ phần	Thặng dư vốn cổ phần	Cổ phiếu quỹ	Quỹ đầu tư phát triển	Quỹ dự phòng tài chính	Lợi nhuận sau thuế chưa phân phối	Tổng cộng
VNĐ							
Năm trước							
Số đầu năm	100.800.000.000	69.222.867.374	(3.355.270.042)	43.177.778.793	6.625.042.694	39.997.429.526	256.159.848.345
Lợi nhuận thuần trong năm	-	-	-	-	-	28.018.723.278	28.018.728.278
Chia cổ tức	-	-	-	-	-	(19.235.580.000)	(19.235.580.000)
Trích lập quỹ	-	-	-	14.015.177.606	1.986.230.506	(19.564.610.112)	(3.563.202.233)
Số cuối năm	<u>100.800.000.000</u>	<u>69.222.867.374</u>	<u>(3.663.270.042)</u>	<u>57.192.956.399</u>	<u>8.611.273.200</u>	<u>29.215.962.692</u>	<u>261.379.789.623</u>
Năm nay							
Số đầu năm a/h của việc trình bày lại	100.800.000.000	69.222.867.374	(3.663.270.042)	57.192.956.399	8.611.273.200	29.215.962.692	261.379.789.623
trong năm	-	-	-	-	-	1.392.218.269	1.392.218.269
Lợi nhuận năm						26.083.076.125	26.083.076.125
Chia cổ tức						(10.080.000.000)	(10.080.000.000)
Trích lập quỹ	-	-	-	11.576.450.980	1.400.936.164	(17.938.723.278)	(4.961.336.134)
Số cuối năm	<u>100.800.000.000</u>	<u>69.222.867.374</u>	<u>(3.663.270.042)</u>	<u>68.769.407.379</u>	<u>10.012.209.364</u>	<u>28.672.533.808</u>	<u>273.813.747.883</u>

## 14.2. Cổ phiếu

	Năm nay	Năm trước
	Số cổ phiếu	Số cổ phiếu
Số lượng cổ phiếu phổ thông được phép phát hành	10.080.000	10.080.000
Số lượng cổ phiếu phổ thông đã được phát hành và góp vốn đầy đủ	10.080.000	10.080.000
Cổ phiếu quỹ	(462.210)	(462.210)
Số lượng cổ phiếu phổ thông đang lưu hành	9.617.790	9.617.790

## 14.3. Lãi cơ bản và lãi suy giảm trên cổ phiếu

	VNĐ	
	Năm nay	Năm trước
<i>Lợi nhuận thuần sau thuế (VNĐ)</i>	26.083.076.125	29.410.941.547
<i>Số cổ phiếu bình quân lưu hành trong năm</i>	<u>9.617.790</u>	<u>9.617.790</u>
Lãi cơ bản và lãi suy giảm trên cổ phiếu (VNĐ)	<u>2.712</u>	<u>3.058</u>

## 15. Doanh thu

### 15.1. Doanh thu cung cấp dịch vụ

	VNĐ	
	Năm nay	Năm trước
Doanh thu thuần cung cấp dịch vụ	<u>204.017.799.446</u>	<u>205.681.992.123</u>
Trong đó:		
Doanh thu vận tải đường thủy	202.157.188.982	200.922.194.971
Doanh thu vận tải đường bộ	1.860.610.464	4.759.797.152

### 15.2. Doanh thu hoạt động tài chính

	VNĐ	
	Năm nay	Năm trước
Lãi tiền gửi	1.240.120.413	4.781.388.009

Cổ tức được chia	0	9.935
<b>TỔNG CỘNG</b>	<b>1.240.120.413</b>	<b>4.781.397.944</b>

## 16. CHI PHÍ TÀI CHÍNH

	VNĐ	
	Năm nay	Năm trước
Lãi vay	2.113.944.117	75.191.755
Hoàn nhập dự phòng đầu tư tài chính	(11.204.640.000)	(813.604.464)
Khác	0	435.274
<b>TỔNG CỘNG</b>	<b>(9.090.695.883)</b>	<b>(737.977.435)</b>

## 17. THU NHẬP VÀ CHI PHÍ KHÁC

	VNĐ	
	Năm nay	Năm trước
Thu nhập khác	37.125.000	8.034.727.272
Thanh lý tài sản cố định	0	8.034.727.272
Chi phí khác	(341.866.727)	(219.685.515)
Phạt vi phạm hành chính	(341.866.727)	(219.685.515)
Giá trị còn lại của tài sản cố định thanh lý	-	-
<b>THU NHẬP THUẦN</b>	<b>(304.741.727)</b>	<b>7.815.041.757</b>

## 18. CHI PHÍ HOẠT ĐỘNG KINH DOANH THEO YẾU TỐ

	VNĐ	
	Năm nay	Năm trước
Chi phí nhiên liệu và vật liệu	26.077.984.374	26.014.399.617
Chi phí nhân công	31.719.030.385	34.916.711.656
Chi phí khấu hao tài	13.525.452.768	12.216.219.703
Chi phí dịch vụ mua ngoài	105.544.653.238	107.292.419.047
Chi phí khác	2.640.788.015	3.085.531.583
<b>TỔNG CỘNG</b>	<b>179.507.908.780</b>	<b>183.525.281.606</b>

## 19. THUẾ THU NHẬP DOANH NGHIỆP:

### 19.1. Thuế TNDN hiện hành:

	VNĐ	
	Năm nay	Năm trước
Lợi nhuận kế toán trước thuế	34.535.965.235	39.857.329.778
Các điều chỉnh:		
Chi phí không được khấu trừ	905.866.727	738.685.515
Cổ tức		(9.935)
Thay đổi dự phòng trợ cấp thôi việc		-
Lợi nhuận chịu thuế ước tính	<u>35.441.831.962</u>	<u>40.596.005.358</u>
Chi phí thuế TNDN ước tính	7.797.203.031	10.149.001.339
Thuế TNDN trích thiếu của các năm trước	655.686.079	297.386.892
Thuế TNDN phải nộp đầu năm	2.811.608.416	2.149.970.509
Thuế TNDN đã nộp trong năm	<u>(6.729.345.627)</u>	<u>(9.784.750.324)</u>
Thuế TNDN phải nộp cuối năm	<u>4.535.151.899</u>	<u>2.811.608.416</u>

## 20. NGHIỆP VỤ VỚI CÁC BÊN LIÊN QUAN:

Các giao dịch trọng yếu của Công ty với các công ty có liên quan trong năm bao gồm:

Các bên liên quan	Mối quan hệ	Nội dung nghiệp vụ	VNĐ	
			Giá trị	
Công ty Cổ phần Xi măng Hà Tiên 1	Bên liên quan	Cung cấp dịch vụ vận chuyển	168.355.694.270	
		Chi phí tiện ích	225.345.440	
		Lãi từ khoản ký quỹ	0	
Tổng Công ty Công nghiệp Xi măng Việt Nam	Bên liên quan	Phí tư vấn	1.020.088.997	
Công ty Tài chính Cổ phần Xi măng	Bên liên quan	Lãi ủy thác đầu tư	604.305.554	
		Doanh thu quản lý	870.885.437	
Công ty cổ phần Xi măng Hải Phòng	Bên liên quan	Chi phí quảng cáo	0	

Các khoản phải thu và phải trả với các bên liên quan vào ngày kết thúc niên độ kế toán như sau:

			VNĐ
Các bên liên quan	Mối quan hệ	Nội dung nghiệp vụ	Phải thu (Phải trả)
<b>Phải thu khách hàng</b>			
Công ty Cổ phần Xi măng Hà Tiên 1	Bên liên quan	Cung cấp dịch vụ vận chuyển	148.927.419.947
Công ty Tài chính Cổ phần Xi măng	Bên liên quan	Doanh thu quản lý	365.151.896
			<u>149.292.571.843</u>
<b>Ký quỹ ngắn hạn</b>			
Công ty Cổ phần Xi măng Hà Tiên 1	Bên liên quan	Ký quỹ	<u>50.000.000.000</u>
<b>Đầu tư tài chính ngắn hạn</b>			
Công ty Tài chính Cổ phần Xi măng	Bên liên quan	Ủy thác đầu tư	<u>14.000.000.000</u>
<b>Phải trả khác</b>			
Công ty Tài chính Cổ phần Xi măng	Bên liên quan	Nhận tạm ứng	<u>(1.561.423.367)</u>

## 21. CÁC CAM KẾT THUÊ HOẠT ĐỘNG

Công ty hiện đang thuê đất theo hợp đồng thuê hoạt động. Vào ngày 31 tháng 12 năm 2014, các khoản tiền thuê phải trả trong tương lai theo hợp đồng thuê hoạt động được trình bày như sau:

			VNĐ
	Số cuối năm	Số đầu năm	
Dưới 1 năm	82.147.140	82.147.140	
Từ 1 – 5 năm	328.588.560	328.588.560	
Trên 5 năm	<u>34.227.975</u>	<u>171.139.875</u>	
<b>TỔNG CỘNG</b>	<u><b>444.963.675</b></u>	<u><b>581.875.575</b></u>	

## 22. TÀI SẢN TÀI CHÍNH VÀ NỢ PHẢI TRẢ TÀI CHÍNH

Bảng dưới đây trình bày giá trị ghi sổ và giá trị hợp lý của các công cụ tài chính được trình bày trong báo cáo tài chính của Công ty:

	Giá trị ghi sổ				VNĐ	
	Số cuối năm		Số đầu năm		Số cuối năm	Số đầu năm
	Nguyên giá	Dự phòng	Nguyên giá	Dự phòng		
Tài sản tài chính						
Cổ phiếu niêm yết	20.990.879.270	(5.268.239.270)	20.990.879.270	(16.472.879.270)	15.722.640.000	4.518.000.000
Phải thu bên liên quan	149.292.571.843	-	156.101.079.289	-	149.292.571.843	156.101.079.289
Ký quỹ cho bên liên quan	50.000.000.000	-	50.000.000.000	-	50.000.000.000	50.000.000.000
Tiền và các khoản tương đương tiền	19.732.533.159	-	15.438.171.853	-	19.732.533.159	15.438.171.853
Tiền gửi có kỳ hạn và ủy thác đầu tư	14.000.000.000	-	8.040.000.000	-	14.000.000.000	8.040.000.000
Phải thu các bên thứ ba	8.513.202.071	-	16.918.434.814	-	8.513.202.071	16.918.434.814
<b>Tổng cộng</b>	<b>262.529.186.343</b>	<b>(5.268.239.270)</b>	<b>267.488.565.226</b>	<b>(16.472.879.270)</b>	<b>257.260.947.073</b>	<b>251.015.685.956</b>

VNĐ

	Giá trị ghi sổ		Giá trị hợp lý	
	Số cuối năm	Số đầu năm	Số cuối năm	Số đầu năm
Nợ phải trả tài chính				
Phải trả bên liên quan	1.561.423.367	1.505.447.586	1.561.423.367	1.505.447.586
Phải trả người bán	13.524.598.941	31.858.681.090	13.524.598.941	31.858.681.090
Các khoản phải trả khác	19.271.555.140	11.960.619.758	19.271.555.140	11.960.619.758
<b>Tổng cộng</b>	<b>34.357.577.448</b>	<b>45.324.748.434</b>	<b>34.357.577.448</b>	<b>45.324.748.434</b>

Giá trị hợp lý của các tài sản tài chính và nợ phải trả tài chính được phản ánh theo giá trị mà công cụ tài chính có thể được chuyển đổi trong một giao dịch hiện tại giữa các bên tham gia, ngoại trừ trường hợp bắt buộc phải bán hoặc thanh lý.

Giá trị hợp lý của tiền mặt và tiền gửi ngắn hạn, các khoản phải thu khách hàng, các khoản phải trả người bán và nợ phải trả ngắn hạn khác tương đương với giá trị ghi sổ của các khoản mục này do những công cụ này có kỳ ngắn hạn.



### 23. ĐIỀU CHỈNH SỐ LIỆU CỦA NĂM TRƯỚC:

Khoản mục	Mã số	Vào ngày và cho năm tài chính kết thúc ngày 31 tháng 12 năm 2013		
		Số liệu đã báo cáo	Ảnh hưởng của điều chỉnh lại	Đã điều chỉnh lại
<b>Bảng cân đối kế toán</b>				
Phải thu khách hàng	131	171.222.768.047	1.510.640.157	172.733.408.204
Tài sản thuế thu nhập				
Hoãn lại	262	88.660.000	(88.660.000)	-
<b>Tổng cộng tài sản</b>	<b>270</b>	<b>350.074.892.597</b>	<b>1.421.980.157</b>	<b>351.496.872.754</b>
Thuế và các khoản				
Phải nộp nhà nước	314	3.799.740.599	503.009.858	4.302.750.457
Các khoản phải trả phải				
nộp ngắn hạn khác	319	2.273.738.296	(70.247.970)	2.203.490.326
Phải trả dài hạn khác	333	403.000.000	(403.000.000)	-
<b>Nợ phải trả</b>	<b>300</b>	<b>88.695.102.974</b>	<b>29.761.988</b>	<b>88.724.864.862</b>
Lợi nhuận sau thuế				
Chưa phân phối	420	29.215.962.692	1.392.218.269	30.608.180.961
<b>Tổng cộng nguồn</b>	<b>440</b>	<b>350.074.892.597</b>	<b>1.421.980.157</b>	<b>351.496.872.754</b>
<b>Vốn</b>				

#### **Báo cáo kết quả hoạt động kinh doanh:**

Doanh thu thuần cung				
Cấp dịch vụ	10	204.224.821.098	1.437.171.025	205.681.992.123
Lợi nhuận gộp	20	35.999.045.679	1.437.171.025	37.436.216.704
Chi phí quản lý				
Doanh nghiệp	25	(11.316.304.062)	403.000.000	(10.913.304.062)
Lợi nhuận thuần				
Từ HĐ kinh doanh	30	30.202.116.996	1.840.171.025	32.042.288.021
Tổng LN trước thuế	50	38.017.158.753	1.840.171.025	39.857.329.778
Chi phí thuế TNDN				
Hiện hành	51	(10.087.095.475)	(359.292.756)	(10.446.388.231)
Thu nhập thuế TNDN				
Hoãn lại	52	88.660.000	(88.660.000)	-
LN thuần sau thuế	60	28.018.723.278	1.392.218.269	29.410.941.547

### 24. THÔNG TIN BỔ SUNG CHO CÁC KHOẢN MỤC TRÌNH BÀY TRONG BÁO CÁO LƯU CHUYỂN TIỀN TỆ:

Các giao dịch không bằng tiền ảnh hưởng đến báo cáo lưu chuyển tiền tệ và các khoản tiền do doanh nghiệp nắm giữ nhưng không được sử dụng.

### VII. NHỮNG THÔNG TIN KHÁC:

1. Những khoản nợ tiềm tàng, không cam kết và những thông tin tài chính khác.

2. Những sự kiện phát sinh sau ngày kết thúc kỳ kế toán năm
3. Trình bày tài sản, doanh thu, kết quả kinh doanh theo bộ phận theo Quy định của chuẩn mực kế toán số 28 .
4. Thông tin về hoạt động liên tục.
5. Những thông tin khác.

Trên đây là một số nét chính về thuyết minh Báo cáo tài chính năm 2014 của Công ty.

