



ISO 9001:2008

# BÁO CÁO THƯỜNG NIÊN 2015

A close-up photograph of a hand holding a silver pen, writing on a document. In the background, a white calculator is visible. The document contains a table with numbers, some of which are underlined.

11,385	12,147
3,318	3,318
5,899	5,899
6,373	7,494
476	469
801	940
1,007	1,183

## **CÔNG TY CỔ PHẦN IN & BAO BÌ MỸ CHÂU**

18 Lũy Bán Bích, Phường Tân Thới Hòa, Quận Tân Phú, Tp. HCM, Việt Nam  
ĐT: 08 39611587 - 08 39612728 - Fax: 08 39612737

## **MY CHAU PRINTING & PACKAGING HOLDINGS COMPANY**

18 Luy Ban Bich, Tan Thoi Hoa Ward, Tan Phu District, HCM City, Vietnam  
Tel: 08 39611587 - 08 39612728 - Fax: 08 39612737

# **BÁO CÁO THƯỜNG NIÊN**

**CÔNG TY CỔ PHẦN IN VÀ BAO BÌ MỸ CHÂU**

**MÃ CHỨNG KHOÁN : MCP**

**Năm báo cáo 2015**

**Thông điệp của Hội đồng quản trị Công ty**

**I. Thông tin chung về Công ty Cổ phần In và Bao bì Mỹ Châu**

1. Thông tin khái quát
2. Quá trình hình thành và phát triển
3. Ngành nghề và địa bàn kinh doanh
4. Thông tin về mô hình quản trị, tổ chức kinh doanh và bộ máy quản lý
5. Định hướng phát triển
6. Các rủi ro ảnh hưởng đến kết quả SXKD

**II. Tình hình hoạt động trong năm 2015.**

1. Tình hình hoạt động sản xuất kinh doanh
2. Tổ chức và Nhân sự :
3. Tình hình đầu tư, tình hình thực hiện các dự án:
4. Tình hình tài chính
5. Cơ cấu cổ đông, thay đổi vốn đầu tư của chủ sở hữu

**III. Báo cáo và đánh giá của Ban Tổng Giám đốc :**

1. Đánh giá kết quả hoạt động sản xuất kinh doanh
2. Tình hình tài chính:
3. Những cải tiến về cơ cấu tổ chức, chính sách, quản lý :
4. Kế hoạch phát triển năm 2016 :

**IV Đánh giá của Hội đồng quản trị về hoạt động của Công ty**

1. Về hoạt động sản xuất kinh doanh:
2. Đánh giá của Hội đồng quản trị về hoạt động của Ban Tổng Giám đốc :
3. Các kế hoạch, định hướng của Hội đồng quản trị :

**V. Quản trị công ty :**

1. Hội đồng quản trị :
2. Ban Kiểm soát
3. Các giao dịch, thù lao và các khoản lợi ích của Hội đồng quản trị, Ban Tổng Giám đốc và Ban kiểm soát

## VI. Báo cáo tài chính

### THÔNG điệp CỦA HỘI ĐỒNG QUẢN TRỊ

Kinh tế - xã hội năm 2015 diễn ra trong bối cảnh thị trường toàn cầu có những bất ổn, kinh tế thế giới vẫn đối mặt với nhiều rủi ro lớn với các nhân tố khó lường. Kinh tế thế giới chưa lấy lại được đà tăng trưởng và phục hồi chậm. Giá dầu thô giảm mạnh dẫn đến giá cả hàng hóa có xu hướng giảm nhanh, ảnh hưởng đến các nước xuất khẩu. Sự bất ổn của thị trường tài chính toàn cầu với việc giảm giá đồng Nhân dân tệ và tăng trưởng sụt giảm của kinh tế Trung Quốc đã tác động mạnh tới kinh tế thế giới. Ở trong nước, giá cả trên thị trường thế giới biến động, nhất là giá dầu giảm tạo áp lực giảm giá bán của các khách hàng.

Trong bối cảnh kinh tế trong nước chưa có dấu hiệu khởi sắc, nhu cầu tiêu thụ bao bì kim loại còn yếu, chi phí sản xuất tăng khiến nhiều doanh nghiệp trong nước gặp khó khăn, là doanh nghiệp sản xuất các sản phẩm bao bì kim loại chất lượng cao có thị phần lớn tại Việt Nam, Công ty CP In và Bao bì Mỹ Châu cũng không thoát khỏi những ảnh hưởng trên: doanh thu của Công ty năm 2015 đạt 104% so với năm 2014, lợi nhuận năm 2015 đạt 141 % so với năm 2014. Tuy kết quả sản xuất kinh doanh năm 2015 khả quan hơn so với năm 2014 nhưng vẫn chưa đạt được kế hoạch sản xuất kinh doanh năm 2015 mà Đại hội đồng cổ đông quyết nghị.

Sang năm 2016, kinh tế thế giới sẽ chứng kiến diễn biến phức tạp hơn, nhiều chuyên gia quốc tế cho rằng thời kỳ tăng trưởng nhanh của kinh tế thế giới sắp chấm dứt và sẽ bước vào chu kỳ suy thoái mới tương tự các năm 2007-2008.

Hội nhập Cộng đồng ASEAN từ năm 2016 sẽ góp thêm cơ hội cho Việt Nam hội nhập TPP ở đẳng cấp cao hơn. Nếu không cố gắng vươn lên và nắm lấy cơ hội trong bối cảnh đầy mạnh cải cách kinh tế và chính trị thì các lợi ích của TPP sẽ “rơi” vào khu vực FDI và các đối tác bên ngoài.

Những vấn đề mấu chốt trong năm 2015 của nền kinh tế hiện nay như sức mua yếu, tăng trưởng tín dụng thấp, v.v... vẫn chưa có sự cải thiện rõ rệt trong năm 2016. Riêng đối với ngành bao bì kim loại, mối quan ngại còn xuất phát từ khả năng phải đối mặt với làn sóng nhập khẩu ồ ạt các sản phẩm giá rẻ từ Trung Quốc vào thị trường Việt Nam.

Trước những dự báo về diễn biến phức tạp của tình hình kinh tế năm 2016, công tác quản trị, điều hành trong công ty cần phải hết sức thận trọng. Với mục tiêu phát triển bền vững, các chủ trương, chính sách của Hội đồng Quản trị sẽ hướng đến việc kiện toàn bộ máy hoạt động, làm cơ sở nâng cao lợi thế cạnh tranh và phát triển thị phần bao bì kim loại.

Trong năm 2016 Công ty Mỹ Châu sẽ tập trung vào việc cải tiến kỹ thuật, nâng cao hơn nữa năng suất và chất lượng sản phẩm; kiểm soát chặt chẽ quy trình sản xuất, tạo cơ sở hạ giá thành sản phẩm; phát triển thị phần nội địa và tìm kiếm thị trường xuất khẩu mới, nâng cao chất lượng nguồn nhân lực.

Công ty CP In và Bao bì Mỹ Châu xây dựng kế hoạch sản xuất kinh doanh năm 2016 với tốc độ tăng trưởng từ 5% - 10% so với năm 2015, xác định mục tiêu phát triển bền vững, khẳng định vị thế, đáp ứng nhu cầu của thị trường, đảm bảo lợi ích và giữ vững niềm tin của cổ đông.

Về chiến lược phát triển dài hạn, Công ty CP In và Bao bì Mỹ Châu luôn chú trọng đến đa dạng hóa sản phẩm lĩnh vực sản xuất bao bì kim loại, nâng cao chất lượng sản phẩm, thỏa mãn nhu cầu của thị trường dựa trên nền tảng của các dự án đầu tư tại Công ty.

Chúng tôi tin rằng với việc định hướng về chiến lược của Đại hội đồng cổ đông và Hội đồng quản trị, năng lực quản lý và điều hành của Ban Tổng Giám đốc, nỗ lực của người lao động các mục tiêu của năm 2016 sẽ được hoàn thành.

Chúng tôi xin trân trọng cảm ơn sự tín nhiệm của quý vị cổ đông, quý khách hàng đã hợp tác, hỗ trợ và tín nhiệm sản phẩm của Công ty Mỹ Châu. Hội đồng quản trị, Ban Tổng Giám đốc cùng với toàn thể người lao động trong công ty cam kết nỗ lực, hướng tới mục tiêu xây dựng Công ty CP In và Bao bì Mỹ Châu trở thành một doanh nghiệp sản xuất và cung cấp bao bì kim loại hàng đầu tại Việt Nam, gia tăng giá trị lợi ích cho các cổ đông và đóng góp tích cực vào sự phát triển của đất nước.

67  
68  
69  
70  
71  
72

## I. Thông tin chung về Công ty Cổ phần In và Bao bì Mỹ Châu

### 1. Thông tin khái quát

- Tên giao dịch: Công ty Cổ Phần In và Bao Bì Mỹ Châu
- Tên tiếng Anh : MYCHAU PRINTING AND PACKAGING CORPORATION.
- Giấy chứng nhận đăng ký doanh nghiệp số: 0301 67 13 86 – Đăng ký thay đổi lần thứ 8 ngày 10 tháng 6 năm 2015.
- Vốn điều lệ: 150.713.370.000 đồng
- Vốn đầu tư của chủ sở hữu: 150.713.370.000 đồng
- Địa chỉ: 18 Lũy Bán Bích – P. Tân Thới Hòa – Q. Tân Phú – TP Hồ Chí Minh
- Số điện thoại: (08) 3961 0323 – 3961 2734
- Số fax: (08) 3961 2737
- Website: [www.mychau.com.vn](http://www.mychau.com.vn) – email : [info@mychau.com.vn](mailto:info@mychau.com.vn)
- Mã cổ phiếu : MCP

### 2. Quá trình hình thành và phát triển

Công ty Cổ Phần In và Bao bì Mỹ Châu được thành lập từ doanh nghiệp nhà nước (nhà máy TPXK Mỹ Châu) theo Quyết định số 207/1998/QĐ/BNN-TCCB ngày 10 tháng 12 năm 1998 của Bộ Nông Nghiệp và Phát triển Nông thôn. Đại hội cổ đông lần đầu tiên vào ngày 10 tháng 01 năm 1999, được Sở Kế Hoạch và Đầu Tư TP Hồ Chí Minh cấp Giấy đăng ký kinh doanh số 0301 671386 ngày 05 tháng 3 năm 1999 – ăng ký thay đổi lần thứ 9 ngày 01 tháng 4 năm 2016. Công ty chính thức hoạt động vào ngày 10 tháng 3 năm 1999 với vốn điều lệ 17.000.000.000 đồng.

Công ty đã được Ủy Ban Chứng Khoán Nhà nước cấp giấy phép niêm yết số 115/UBCK – GPNY ngày 18 tháng 12 năm 2006, ngày chính thức niêm yết tại Sở Giao dịch Chứng Khoán TP Hồ Chí Minh ngày 22 tháng 12 năm 2006.

Vốn điều lệ tính đến 31.12.2014 là : 150.713.370.000 đồng

### 3. Ngành nghề và địa bàn kinh doanh

Công ty tập trung hoạt động theo 02 lĩnh vực kinh doanh chính :

- In và sản xuất bao bì bằng kim loại : Đây là lĩnh vực hoạt động sản xuất kinh doanh chính chiếm tỷ trọng 90% doanh số hàng năm. Từ khi thành lập vào năm 1999 đến nay, Công ty Mỹ Châu luôn đầu tư, đổi mới các máy móc thiết bị dùng trong sản xuất bao bì kim loại nhằm nâng cao sản lượng và chất lượng phục vụ khách hàng. Hiện Công ty có 01 xưởng in và 3 xưởng sản xuất bao bì kim loại có năng lực sản xuất khoảng 200.000.000 đơn vị sản phẩm với chất lượng cao, cung cấp đến các khách hàng trong các ngành bia, rượu, nước giải khát, chế biến đồ hộp (rau quả, thủy hải sản), sữa bột, bánh kẹo, cà phê, sơn, dầu nhờn.... Sản phẩm của công ty có chất lượng tương đương với hàng hóa nhập khẩu và

đã được xuất khẩu gián tiếp qua các nhà máy chế biến đồ hộp, sữa bột và bánh kẹo. ngoài ra, Công ty cũng xuất khẩu trực tiếp sản phẩm bao bì kim loại sang Cambodia, Úc và Hàn Quốc.

- Kinh doanh – Dịch vụ : Bên cạnh việc in và sản xuất bao bì kim loại, Công ty cũng thực hiện kinh doanh vật tư, thiết bị dùng trong ngành. Doanh thu bình quân khoảng 10 % tổng doanh thu hàng năm.

Văn phòng và nhà máy của Công ty đặt tại số 18 Lũy Bán Bích – P. Tân Thới Hòa – Q. Tân Phú – TP Hồ Chí Minh. Thị phần của công ty trải dài trên cả nước, ngoài ra sản phẩm của Công ty Mỹ Châu cũng được xuất khẩu sang Úc, Hàn Quốc và Cambodia.

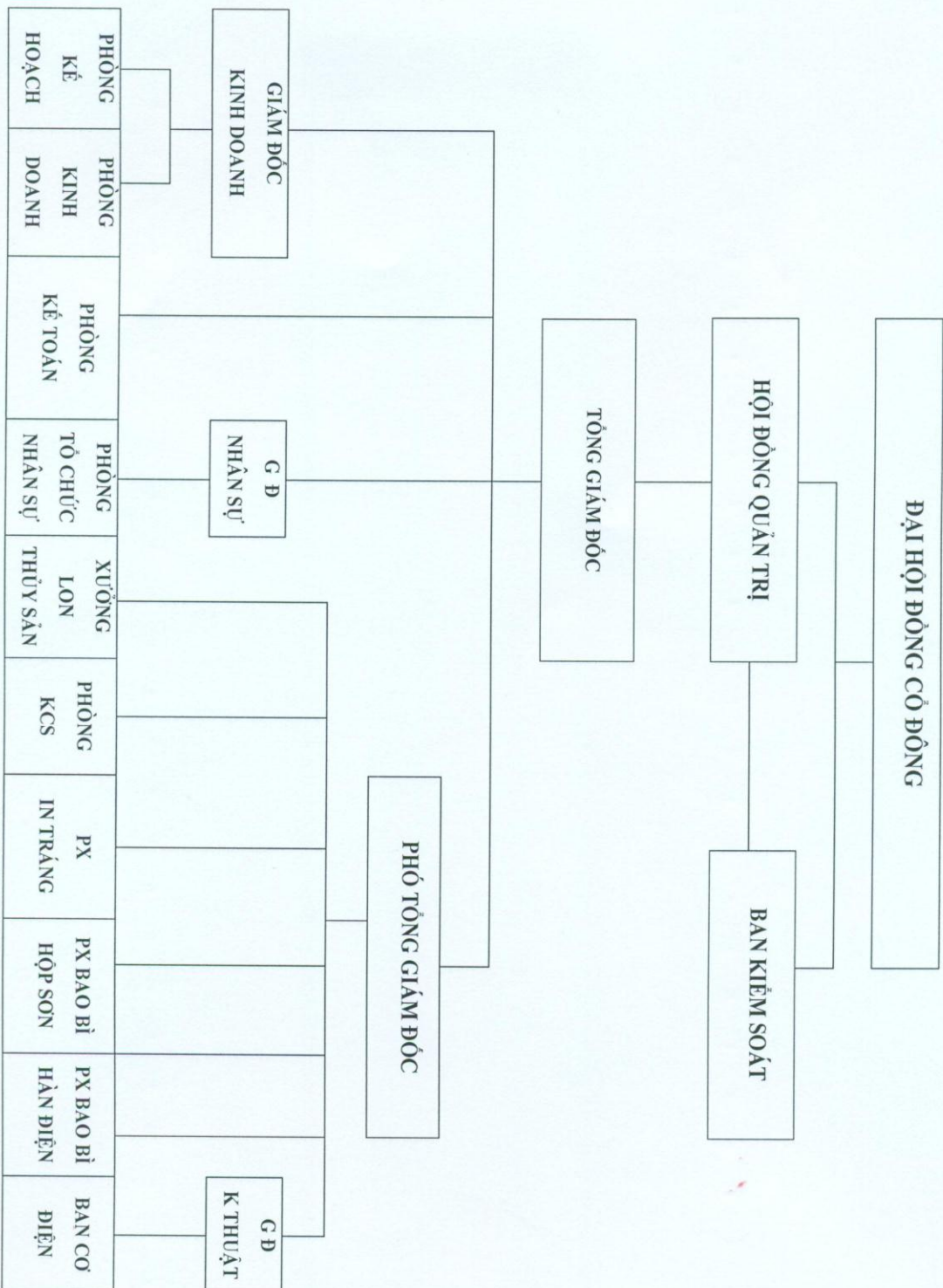
#### **4. Thông tin về mô hình quản trị, tổ chức kinh doanh và bộ máy quản lý**

##### **4.1. Mô hình quản trị:**

Từ ngày 10.01.1999, Công ty CP In và Bao bì Mỹ Châu đã thực hiện mô hình quản trị doanh nghiệp theo hình thức công ty cổ phần bao gồm: Đại hội đồng cổ đông, Hội đồng quản trị, Ban Kiểm soát và Bộ máy điều hành. Mô hình quản trị được xây dựng trên nguyên tắc phân công, quản lý theo các chức năng công việc, có mối quan hệ chặt chẽ với nhau. Tổng Giám đốc chịu trách nhiệm trước Hội đồng Quản trị Công ty về toàn bộ hoạt động sản xuất kinh doanh trong kỳ báo cáo, có toàn quyền trong việc quản lý, điều hành thông qua việc phân cấp, phân quyền.

##### **4.2. Cơ cấu bộ máy quản lý của Công ty:**

4.2. Cơ cấu bộ máy quản lý của Công ty:





## 5. Định hướng phát triển

– Các mục tiêu chủ yếu của Công ty trong năm 2016 :

- Sản lượng :
  - ✓ In tráng trên kim loại : 28.000.000 m<sup>2</sup>
  - ✓ Sản xuất bao bì kim loại : 65.000.000 bộ
- Doanh thu : Từ 400 – 450 tỷ đồng
- Lợi nhuận : 25 tỷ đồng
- Cổ tức : Trên 11 %

– Chiến lược phát triển trung và dài hạn :

- Trở thành nhà sản xuất bao bì kim loại hàng đầu tại Việt nam trong các lĩnh vực :
  - ✓ Chất lượng sản phẩm cao và ổn định
  - ✓ Có thị phần lớn nhất
  - ✓ Chủng loại sản phẩm phong phú và giá cả hợp lý
- Sản phẩm của Công ty không những tiêu thụ trong nước và thay thế hàng nhập khẩu mà còn được xuất khẩu.

– Các mục tiêu đối với môi trường, xã hội và cộng đồng của Công ty.

- Liên tục có các dự án đầu tư, hiện đại hóa máy móc thiết bị, đổi mới công nghệ nhằm tăng năng suất lao động, ổn định chất lượng sản phẩm, giảm tiêu hao nguyên liệu, nhiên liệu và tăng thu nhập cho người lao động.
- Thường xuyên cải tạo nhà xưởng, hệ thống thông gió, xây dựng và lắp đặt hệ thống xử lý khí thải, nước thải sinh hoạt, hệ thống chống ồn, tích cực trồng cây xanh nhằm không gây ô nhiễm môi trường trong khu vực sản xuất và ảnh hưởng đến cộng đồng dân cư.

## 6. Các rủi ro ảnh hưởng đến kết quả SXKD :

- Rủi ro về kinh tế: Trong nền kinh tế nói chung, các yếu tố như tốc độ tăng trưởng của nền kinh tế, lạm phát, lãi suất và tỷ giá... của từng giai đoạn tăng trưởng hay suy thoái, đều tác động đến hoạt động kinh doanh của Công ty. Tốc độ tăng trưởng kinh tế biến động, thì nhu cầu về bao bì kim loại sẽ biến động gián tiếp thông qua các lĩnh vực như sản xuất nước giải khát, chế biến đồ hộp, bánh kẹo, sữa bột, sơn..., ảnh hưởng trực tiếp đến việc tiêu thụ các sản phẩm của Công ty.

Tuy nhiên, Công ty CP In và Bao bì Mỹ Châu kỳ vọng vào nỗ lực của Chính phủ trong việc kiềm chế lạm phát, ổn định kinh tế nên triển vọng đối với nền kinh tế Việt Nam sẽ khá quan trọng, rủi ro kinh tế vĩ mô về dài hạn sẽ được hạn chế.

- Rủi ro tài chính : Trong hoạt động sản xuất kinh doanh, Công ty có thể chịu rủi ro biến động tỷ giá, rủi ro biến động lãi suất, rủi ro nợ phải thu khó đòi và rủi ro thanh khoản.

Đối với các khách hàng mới, Công ty đề nghị thanh toán trước khi giao hàng. Đối với các khách hàng truyền thống, căn cứ tình hình tài chính, tài sản bảo đảm, uy tín giao dịch của từng khách hàng, Công ty cấp hạn mức nợ cho từng khách hàng trong từng thời kỳ. Định kỳ hàng tháng, Ban Tổng Giám đốc xem xét lại các hạn mức nợ này. Phòng Kinh Doanh, Phòng KT TV theo dõi, đôn đốc khách hàng trả nợ đúng hạn. Nếu phát sinh nợ phải thu khó đòi, Bộ phận Pháp lý sẽ thực hiện các biện pháp thu hồi nợ kể cả đưa vụ việc ra cơ quan pháp luật giải quyết.

- Rủi ro thay đổi chính sách: Văn bản pháp luật trong lĩnh vực sản xuất kinh doanh, chứng khoán đang trong quá trình hoàn thiện nên sự thay đổi về mặt chính sách luôn có thể xảy ra và khi đó ít nhiều sẽ ảnh hưởng đến hoạt động quản trị, sản xuất, kinh doanh của Công ty CP In và Bao bì Mỹ Châu. Giám đốc Kinh Doanh giữ vai trò quan trọng trong việc cập nhật và tư vấn những văn bản pháp luật mới ban hành để giảm thiểu rủi ro về thay đổi chính sách có ảnh hưởng trực tiếp đến hoạt động sản xuất kinh doanh của Công ty.
- Rủi ro khác: Để giảm thiểu những rủi ro bất khả kháng như thiên tai, hỏa hoạn, tai nạn,... Công ty luôn dành một khoản chi phí cho việc mua bảo hiểm mọi rủi ro tài sản.
- Rủi ro về cung ứng nguyên liệu : Bất ổn chính trị và thiên tai trên thế giới cũng ảnh hưởng đến nguồn cung cấp nguyên liệu. Để khắc phục tình trạng nguồn cung không ổn định, Công ty đã có nhiều nguồn cung cấp khác nhau và phải có nguyên liệu thay thế.
- Rủi ro về đối thủ cạnh tranh : Ngành bao bì kim loại tại Việt Nam là ngành sản xuất có nhiều đối thủ cạnh tranh. Vì thế, Công ty cần quan tâm đến việc thực hiện các chiến lược để giữ vững thị phần như : đa dạng hóa sản phẩm, giá bán, chiến lược đầu tư và phát triển thị trường.

## II. Tình hình hoạt động trong năm 2015.

### 1. Tình hình hoạt động sản xuất kinh doanh :

Giá dầu thô cùng với việc giảm giá đồng Nhân dân tệ đã tác động mạnh tới kinh tế thế giới, ảnh hưởng đến nền kinh tế Việt Nam và hoạt động SXKD của Công ty cổ phần in và bao bì Mỹ Châu như sau:

Chỉ tiêu	Đơn vị Tính	Năm 2015	Năm 2014	So sánh %	
				Năm 2014	KH năm 2015
✓ Sản lượng					
➢ In tráng trên sắt lá	M <sup>2</sup>	27.727.888	25.027.562	111 %	92,42 %
➢ Bao bì kim loại	Bộ	62.305.053	63.833.160	98 %	82,67 %
✓ Doanh thu (Có VAT)	đồng	423.476.648.880	407.136.970.000	104 %	98,37 %
✓ Lợi nhuận trước thuế	đồng	22.539.952.387	15.958.188.235	141,24 %	90,16%
✓ Thu nhập Công ty	đồng	39.658.068.065	31.090.351.450	127,56 %	
- Khấu hao cơ bản	đồng	22.040.376.096	18.858.070.407	116,87 %	
- Lợi nhuận sau thuế	đồng	17.617.691.969	12.233.278.043	144,01 %	
✓ Tỷ suất lợi nhuận sau thuế /doanh thu thuần	%	4,6	3,4	135,30%	

### 2. Tổ chức và Nhân sự :

2.1 Các thành viên trong HĐQT, Ban Kiểm soát và Ban Tổng Giám đốc trong năm 2012 (Nhiệm kỳ 2012 – 2017 ) như sau :

#### Hội đồng quản trị :

Ông Nguyễn Văn Thành	Chủ tịch
Ông Trịnh Hữu Minh	Thành viên
Ông Nguyễn Đức Thuận	Thành viên
Ông Nguyễn Quý	Thành viên
Ông Trần Giang Sơn	Thành viên

#### Ban Kiểm soát

Ông Trần Thanh Tùng	Trưởng ban
Ông Nguyễn Chí Hiếu	Thành viên
Bà Nguyễn Thị Hiếu	Thành viên

#### Ban Tổng Giám đốc

Ông Trịnh Hữu Minh	Tổng Giám đốc công ty
Ông Nguyễn Quý	Phó Tổng Giám đốc

#### Kế Toán Trưởng

Bà Võ Ngọc Huỳnh Thu

**Tóm tắt lý lịch và tỷ lệ sở hữu CP có quyền biểu quyết của Ban Tổng Giám Đốc :**

**1. Ông Trịnh Hữu Minh**

Họ và tên: TRỊNH HỮU MINH  
Trình độ chuyên môn: Thạc sĩ Quản trị kinh doanh  
Quá trình công tác:  
+ Từ tháng 12.1982 đến năm 1995: Lãnh đạo Phòng Nghiệp vụ - Nhà máy TPXK Mỹ Châu  
+ Từ năm 1995 đến năm 1997 Phó Giám đốc Nhà máy TPXK Mỹ Châu  
+ Từ năm 1997 đến năm 1999 : Giám đốc Nhà máy TPXK Mỹ Châu  
+ Từ năm 1999 đến nay : Tổng Giám đốc Công ty CP In và Bao bì Mỹ Châu  
Chức vụ công tác hiện nay tại tổ chức Thành viên Hội đồng Quản trị - Tổng Giám đốc công ty  
niêm yết:  
Số CP nắm giữ (tại thời điểm 16.3.2016): 1.896.231 cổ phần, chiếm 12,58 % vốn điều lệ

**2. Ông Nguyễn Quí**

Họ và tên: NGUYỄN QUÍ  
Trình độ chuyên môn: Kỹ sư Hóa  
Quá trình công tác:  
+ Từ tháng 02.1981 đến năm 1989: Phòng Kỹ Thuật - Nhà máy TPXK Mỹ Châu  
+ Từ năm 1989 đến năm 1990 Nghiên cứu viên – Viện nghiên cứu bao bì Tây Ban Nha  
+ Từ năm 1990 đến năm 1997 : QĐ PX tráng verni - Nhà máy TPXK Mỹ Châu  
+ Từ năm 1997 đến 1999 : Phó Giám đốc Nhà máy TPXK Mỹ Châu  
+ Từ năm 1999 đến nay : Phó Tổng Giám đốc Công ty CP In và Bao bì Mỹ Châu  
Chức vụ công tác hiện nay tại tổ chức Thành viên Hội đồng Quản trị - Phó Tổng Giám đốc công ty  
niêm yết:  
Số CP nắm giữ (tại thời điểm 16.3.2016): 1.650.948 cổ phần, chiếm 10,95 % vốn điều lệ

**Tóm tắt lý lịch và tỷ lệ sở hữu CP có quyền biểu quyết của Kế Toán Trưởng :**

Họ và tên: VÕ NGỌC HUYNH THU  
Trình độ chuyên môn: Cử nhân kinh tế chuyên ngành kế toán kiểm toán  
Quá trình công tác:  
+ Từ tháng 2002 đến năm 2003: Nhân viên Phòng KT TV – Công ty CP In và Bao bì Mỹ Châu  
+ Từ năm 2003 đến năm 2006 Phó Phòng KT TV – Công ty CP In và Bao bì Mỹ Châu  
+ Từ năm 2006 đến nay : Kế Toán Trưởng – Công ty CP In và Bao bì Mỹ Châu

Chức vụ công tác hiện nay tại tổ chức Kế Toán Trưởng  
niêm yết:

Số CP nắm giữ (tại thời điểm  
16.3.2016):

2.200 cổ phần, chiếm 0,01 % vốn điều lệ

2.2 Tình hình nhân sự trong Công ty CP In và Bao bì Mỹ Châu (tính đến  
31.12.2015) :

Lao động	2015	2014	%
Tổng số lao động	327	363	90 %
• Trên đại học	1	1	
• Đại học	53	54	
• Cao đẳng	24	26	
• Trung cấp	94	110	
• Lao động phổ thông	155	172	90 %

Lao động năm 2015 giảm 10% so với cùng kỳ 2014, lao động giảm chủ yếu là lao động có trình độ trung cấp và lao động phổ thông.

2.3 Chính sách đối với người lao động:

• Lương – thưởng:

Thực hiện quy chế và Nghị quyết của Hội đồng quản trị, Công ty đã ban hành quy định lương, thưởng đối với người lao động, cụ thể như sau:

- Người lao động được trả lương theo mức độ phức tạp của công việc đối với từng vị trí/chức danh đảm nhiệm, được xem xét điều chỉnh lương theo hiệu quả hoặc có thành tích tốt trong công việc.
- Thưởng hoàn thành kế hoạch vào cuối năm.
- Thưởng vào các dịp Lễ..
- Thưởng thành tích đột xuất, sáng kiến, thành tích bán hàng,...

• Phúc lợi – đãi ngộ:

Công ty luôn chú trọng đến các chính sách, chế độ đối với người lao động:

- Ngoài những chính sách, chế độ theo quy định của pháp luật, Công ty còn áp dụng các chính sách khác có lợi cho người lao động, được cụ thể hóa bằng việc quy định trong thỏa ước lao động tập thể, như: trợ cấp ốm đau, tai nạn, nghỉ hưu sản, hiếu hỉ,...
- Hàng năm người lao động được trang bị 02 bộ đồng phục, trang bị đầy đủ bảo hộ lao động phù hợp với từng bộ phận, công việc nhằm đảm bảo an toàn trong sản xuất;
- Công ty có chế độ khen thưởng thành tích học giỏi đối với con của người lao động.
- Đề người lao động an tâm công tác, gắn bó lâu dài, Công ty luôn quan tâm đến việc đầu tư nâng cấp, cải thiện cơ sở vật

chất, phương tiện, môi trường làm việc và nghỉ ngơi đối với người lao động.

- Đào tạo – tuyển dụng:
  - Công ty luôn chú trọng đến công tác đào tạo và đào tạo lại đối với người lao động khi mới tuyển dụng và đang làm việc. Trong năm 2015 Công ty đã đào tạo 100 % người lao động mới tuyển dụng và 30 % đào tạo lại người lao động đang làm việc. Nội dung đào tạo ở nhiều lĩnh vực như: vận hành thiết bị, kỹ năng, nghiệp vụ, an toàn lao động, vệ sinh công nghiệp, ISO 9001:2008....Ngoài ra để khuyến khích tinh thần tự học của người lao động, Công ty tạo điều kiện cho người lao động tự học tập, rèn luyện.
  - Công tác tuyển dụng được thực hiện theo kế hoạch hàng năm và chiến lược phát triển của Công ty. Các chỉ tiêu, tiêu chuẩn tuyển dụng được thông báo rộng rãi theo từng đợt, từng vị trí cụ thể, và thực hiện theo quy định tuyển dụng của Công ty ban hành.

### 3. Tình hình đầu tư, tình hình thực hiện các dự án:

- Dự án đã đầu tư trong năm 2015: Dự án đầu tư dây chuyền in sậy 02 màu : Nghị quyết Đại hội đồng cổ đông thường niên đã nhất trí đầu tư 1 dây chuyền in 2 màu UV tại Công ty Mỹ Châu. Dây chuyền này đã được lắp đặt, vận hành và nghiệm thu vào tháng 01.2015, đã cho ra sản phẩm và góp phần vào sản lượng in trong năm 2015.
- Các dự án sẽ đầu tư trong năm 2016 và những năm sau :
  - Dự án đầu tư dây chuyền sản xuất nắp EOE Ø 84
  - Dự án đầu tư dây chuyền sản xuất hộp sơn xịt (aerosol ) Ø 65.

### 4. Tình hình tài chính

a) Tình hình tài chính

Đơn vị tính : đồng

Chỉ tiêu	Năm 2014	Năm 2015	Tăng giảm
Tổng giá trị tài sản	371.920.974.949	327.505.245.828	-44.415.729.121
Doanh thu thuần	370.407.332.355	381.220.861.772	10.813.529.417
Lợi nhuận từ hoạt động kinh doanh	14.705.394.738	18.120.652.921	3.415.258.183
Lợi nhuận khác	1.252.793.497	4.412.235.218	3.159.441.721
Lợi nhuận trước thuế	15.958.188.235	22.532.888.139	6.574.699.904
Lợi nhuận sau thuế	12.701.803.611	17.753.755.021	5.051.951.410
Tỷ lệ trả cổ tức	8%	10%	2 %

b) *Các chỉ tiêu tài chính chủ yếu*

Các chỉ tiêu	Năm 2014	Năm 2015	Ghi chú
<i>Chỉ số thanh toán:</i>			
+ Chỉ số thanh toán hiện hành:	1,73	2,64	
+ Chỉ số thanh toán nhanh:	0,79	0,80	
<i>Chỉ tiêu về cơ cấu vốn</i>			
+ Hệ số Nợ/Tổng tài sản	0,58	0,38	
+ Hệ số Nợ/Vốn chủ sở hữu	1,36	0,60	
<i>Chỉ tiêu về năng lực hoạt động</i>			
+ Vòng quay hàng tồn kho:	2,42	2,94	
+ Doanh thu thuần/Tổng tài sản	0,99	1,16	
<i>Chỉ tiêu về khả năng sinh lời</i>			
+ Hệ số lợi nhuận sau thuế/Doanh thu thuần	0,034	0,046	
+ Hệ số lợi nhuận sau thuế/Vốn chủ sở hữu	0,080	0,086	
+ Hệ số lợi nhuận sau thuế/Tổng tài sản	0,034	0,053	
+ Hệ số lợi nhuận từ hoạt động kinh doanh/Doanh thu thuần	0,040	0,048	

Thuyết minh :

- Các chỉ tiêu phân tích tài chính phản ánh hoạt động sản xuất kinh doanh và tình hình tài chính của Công ty cổ phần in và bao bì Mỹ Châu năm 2015 hiệu quả hơn so với năm 2014.
- Chỉ tiêu vòng quay hàng tồn kho năm 2015 là 2,94 lần so với năm 2014 là 2,42 lần phản ánh Công ty thực hiện việc quản trị hàng tồn kho tốt. Đặc điểm của ngành bao bì kim loại luôn phải dự trữ hàng từ 3 tháng – 5 tháng (do 1 chu kỳ đặt hàng là 3 tháng ) và thông thường thị trường luôn biến động nên cần phải có 1 lượng nguyên liệu dự trữ đến đáp ứng nhu cầu của thị trường.
- Đại hội đồng cổ đông năm 2015 đã quyết nghị về việc tăng vốn điều lệ từ 105.463.100.000 đồng lên 150.713.370.000 đồng. Tuy nhiên, đến tháng 12.2015, công ty mới sử dụng được nguồn vốn mới nên hiệu quả mang lại chưa cao. Trong năm 2016, chi phí lãi vay sẽ giảm do sử dụng được nguồn vốn mới từ đầu năm.

**5. Cơ cấu cổ đông, thay đổi vốn đầu tư của chủ sở hữu**

**a) Cổ phần:**

- Tổng số cổ phần tại Công ty : 15.071.337 CP
- Cổ phiếu quỹ : 18.722 CP
- Tổng số cổ phiếu đang lưu hành : 15.052.615 CP

**b) Cơ cấu cổ đông đến ngày 16.3.2016:**

**1. TỶ LỆ CỔ ĐÔNG SỞ HỮU:**

STT	Đối tượng	Số lượng CP	% sở hữu	Số lượng cổ đông	Cơ cấu cổ đông (*)	
					Tổ chức	Cá nhân
1	Cổ đông Nhà nước (*)	5.898.160	39,13	01	01	
2	Cổ đông sáng lập	5.898.160	39,13	01	01	
	- Trong nước	5.898.160	39,13	01	01	
	- Nước ngoài					
3	Cổ đông lớn (từ 5% vốn CP trở lên)	9.445.339	62,67	03	01	02
	- Trong nước	9.445.339	62,67	03	01	02
	- Nước ngoài					
4	Công đoàn Công ty	13.474	0,09	01	01	
	- Trong nước	13.474	0,09	01	01	
	- Nước ngoài					
5	Cổ phiếu quỹ	18.722	0,12	01	01	
7	Cổ đông khác	5.593.802	37,12	1.195	63	1.132
	- Trong nước	5.057.430	33,56	1.167	56	1.111
	- Nước ngoài	536.372	3,56	28	07	21
<b>TỔNG CỘNG</b>		<b>15.071.337</b>	<b>100</b>	<b>1.200</b>	<b>66</b>	<b>1.134</b>
<b>Trong đó: - Trong nước</b>		<b>14.534.965</b>	<b>96,44</b>	<b>1.172</b>	<b>54</b>	<b>1.089</b>
<b>- Nước ngoài</b>		<b>536.372</b>	<b>3,56</b>	<b>28</b>	<b>07</b>	<b>21</b>

(\*) Tổng Công ty Rau quả Nông sản – Công ty TNHH MTV là đại diện phần vốn nhà nước tại Công ty cổ phần in và bao bì Mỹ Châu. Từ ngày 04 tháng 1 năm 2016, Tổng Công ty Rau quả Nông sản – Công ty TNHH MTV đã chuyển đổi sang mô hình Công ty cổ phần, phần vốn nhà nước tại Tổng Công ty Rau quả Nông sản không còn nữa.

Đối tượng	CP hạn chế chuyển nhượng		CP tự do chuyển nhượng	Tổng cộng	% sở hữu
	1	2			
	(1)	(2)	3	4=2+3	5
<b>I. Cổ đông đặc biệt</b>	<b>2.500</b>	<b>75.661</b>	<b>9.986.201</b>	<b>10.064.362</b>	<b>66,78</b>
1. Hội đồng quản trị	2.500	60.590	9.782.031	9.845.121	65,32
2. Ban Tổng giám đốc		49.360	3.497.819	3.547.179	23,54
3. Ban kiểm soát		14.131	202.910	217.041	1,44
4. Giám đốc tài chính					
5. Kế toán trưởng/		940	1.260	2.200	0,02
6. Người được ủy quyền CBTT		11.231	147.322	158.553	1,05
<b>II. Cổ phiếu quỹ</b>			<b>18.722</b>	<b>18.722</b>	<b>0,12</b>
<b>III. Công đoàn Công ty</b>			<b>13.474</b>	<b>13.474</b>	<b>0,09</b>



Đối tượng	CP hạn chế chuyển nhượng	CP tự do chuyển nhượng	Tổng cộng	% sở hữu
<b>IV. Cổ đông sở hữu CP ưu đãi</b>				
<b>V. Cổ đông khác</b>	<b>131.129</b>	<b>4.843.650</b>	<b>4.974.779</b>	<b>33,01</b>
<b>I. Trong nước</b>	<b>(*) 131.129</b>	<b>4.307.278</b>	<b>4.438.407</b>	<b>29,45</b>
1.1 Cá nhân	(*) 131.129	3.884.495	4.015.624	26,64
1.2 Tổ chức (****)		422.783	422.783	2,81
Trong đó Nhà nước(****):		5.898.160	5.898.160	
<b>2. Nước ngoài</b>		<b>536.372</b>	<b>536.372</b>	<b>3,56</b>
2.1 Cá nhân		146.612	146.612	0,97
2.2 Tổ chức		389.760	389.760	2,59
<b>TỔNG CỘNG:</b>	<b>2.500</b>	<b>206.790</b>	<b>14.862.047</b>	<b>100,00</b>

**c) Tình hình thay đổi vốn đầu tư của chủ sở hữu:**

- ✓ Đại hội đồng cổ đông được tổ chức vào ngày 12.5.2015 đã quyết nghị tăng vốn điều lệ Công ty từ 105.463.100.000 đồng lên 150.713.370.000 đồng như sau :
  - Phát hành thêm 841.769 cổ phần tương đương 8.417.690.000 đồng để tăng vốn cổ phần từ nguồn vốn chủ sở hữu.
  - Chào bán 3.683.258 cổ phần tương đương 36.832.580.000 đồng ra công chúng.

Ngày 04.9.2015, Công ty đã nhận được Giấy chứng nhận đăng ký chào bán cổ phiếu ra công chúng số 65/GCN-UBCK của Ủy ban Chứng Khoán Nhà Nước (SSC).

Công ty đã tiến hành các thủ tục cần thiết với Trung tâm lưu ký chứng khoán – Chi nhánh TP HCM và Sở Giao dịch chứng khoán thành phố Hồ Chí Minh để xác định ngày đăng ký cuối cùng là ngày 25.9.2015 nhằm hưởng các quyền sau :

- ✓ Chi trả cổ tức đợt 1 năm 2015 bằng tiền mặt (600 đồng/CP)
- ✓ Được chia cổ phiếu thưởng từ nguồn vốn chủ sở hữu (100:8)
- ✓ Được mua thêm cổ phiếu với giá 10.000 đồng/CP theo tỷ lệ 100:35.

Ngày 18.11.2015, Công ty đã hoàn tất việc phát hành CP ra công chúng và gửi báo cáo phát hành đến UBCKNN, Sở giao dịch chứng khoán TP Hồ Chí Minh và công bố thông tin trên trang thông tin điện tử của công ty như sau :

- ✓ Phân phối 842.207 cổ phiếu thưởng từ nguồn vốn chủ sở hữu cho cổ đông hiện hữu:
  - Số lượng cổ phiếu dự kiến phân phối: 842.207 CP
  - Số cổ phiếu đã phân phối: 841.769 CP
  - Số cổ đông được phân phối: 643 cổ đông
- ✓ Chào bán 3.684.655 cổ phiếu cho cổ đông hiện hữu (tương ứng với 36.846.550.000 đồng) :

- Số lượng cổ phiếu đăng ký chào bán:	3.684.655 CP
- Tổng khối lượng vốn huy động dự kiến :	36.846.550.000 đồng
- Ngày phát hành:	08.9.2015
- Ngày bắt đầu chào bán:	08.9.2015
- Ngày kết thúc chào bán:	03.11.2015
- Ngày thanh toán:	từ ngày 07.10.2015 đến ngày 18.11.2015
- Tổng số cổ phiếu đã phân phối:	3.683.258 CP
chiếm 99,96% tổng số cổ phiếu được phép phát hành.	
- Tổng số tiền thu từ việc bán cổ phiếu:	36.832.580.000 đồng

✓ Chi phí phát hành cổ phiếu :	121.000.000 đồng
- Phí phát hành: 91.000.000 đồng	
- Phí phân phối cổ phiếu:	-
- Phí kiểm toán :	30.000.000 đồng

Tổng thu ròng từ đợt chào bán: 36.711.580.000 đồng

Ngày chính thức giao dịch : 25.01.2016

d) **Giao dịch cổ phiếu quỹ:** Không giao dịch cổ phiếu quỹ.

### III . Báo cáo và đánh giá của Ban Tổng Giám đốc :

#### 1. Những đặc điểm trong năm 2015:

Hoạt động SXKD trong năm 2015 tại công ty Mỹ Châu có những điểm chính như sau :

- **Giá sắt thép:** Giá sắt thép giảm liên tục từ đầu đến cuối năm 2015. Nguyên nhân chính do Trung Quốc phá giá đồng nhân dân tệ (xấp xỉ 5%) nhằm giải cứu thị trường xuất khẩu và giải quyết hàng tồn kho do lượng cung lớn hơn mức cầu. Sắt thép của Trung Quốc giảm làm ảnh hưởng đến giá sắt thép của các nước trên thế giới, tác động đến hiệu quả sản xuất kinh doanh của Công ty Mỹ Châu do còn tồn kho thép ở mức giá cao nên hiệu suất sinh lời giảm và phải đáp ứng yêu cầu giảm giá từ khách hàng.
- **Tỷ giá ngoại tệ VND/USD :** Vào tháng 1.2015, tỷ giá là 21.380 VND/USD, đến tháng 12.2015 là 22.540 VND/USD. Tỷ giá tăng 5,4% làm ảnh hưởng đến giá hàng hóa nhập khẩu như sắt thép, hóa chất, phụ tùng thay thế, thiết bị.....
- **Cạnh tranh :** Năm 2015, cạnh tranh giữa các nhà sản xuất bao bì trong nước diễn ra gay gắt, không những cạnh tranh về giá mà còn cạnh tranh ở các mặt khác như chất lượng sản phẩm, phương thức thanh toán, dịch vụ giao hàng, vệ sinh an toàn thực phẩm.... Điều này làm phát sinh thêm chi phí như cải tạo, sửa chữa nhà xưởng và làm thủ tục hồ sơ vệ sinh theo yêu cầu của khách hàng.
- **Người lao động :**
  - **Tiền lương :** Đầu năm 2015, Chính phủ điều chỉnh mức lương tối thiểu từ 2.700.000 đồng/tháng/người lên 3.100.000 đồng/tháng/người (tăng 14,8%) Với tỷ lệ trích các khoản đóng

BHXH, BHYT, BHTN và kinh phí công đoàn là 24%/quỹ lương, tỷ lệ tăng lương 14,8% là một gánh nặng cho doanh nghiệp.

- Nguồn nhân lực : Lao động trở nên khan hiếm, đặc biệt là lao động trong lĩnh vực ngành nghề kỹ thuật cao như in, tráng, cơ khí, hóa học.....
- Năng suất lao động: Năng suất của công nhân Công ty Mỹ Châu còn kém so với các nước trong khu vực làm giảm khả năng cạnh tranh.

## 2. Các chỉ tiêu đạt được trong năm 2015 :

Chỉ tiêu	Đơn vị Tính	Năm 2015	Năm 2014	So sánh %	
				Năm 2014	KH năm 2015
✓ Sản lượng					
➤ In tráng trên sắt lá	M <sup>2</sup>	27.727.888	25.027.562	111 %	92,42 %
➤ Bao bì kim loại	Bộ	62.305.053	63.833.160	98 %	82,67 %
✓ Doanh thu (Có VAT)	đồng	423.476.648.880	407.136.970.000	104 %	98,37 %
✓ Lợi nhuận trước thuế	đồng	22.539.952.387	15.958.188.235	141,24 %	90,16%
✓ Thu nhập Công ty	đồng	39.658.068.065	31.090.351.450	127,56 %	
- <i>Khấu hao cơ bản</i>	đồng	22.040.376.096	18.858.070.407	116,87 %	
- <i>Lợi nhuận sau thuế</i>	đồng	17.617.691.969	12.233.278.043	144,01 %	
✓ Tỷ suất lợi nhuận sau thuế /doanh thu thuần	%	4,6	3,4	135,30%	

## 3. Đánh giá những kết quả đã đạt được trong năm 2015 :

- Trong năm 2015, các yếu tố như tỷ giá ngoại tệ, giá cả nguyên liệu, vật tư, nhiên liệu, lao động ... biến động đã ảnh hưởng đến hoạt động sản xuất kinh doanh và hiệu quả của Công ty.
- Sản lượng bao bì năm 2015 chỉ bằng 98% so với năm 2014 trong khi công suất của máy móc thiết bị chưa sử dụng hết. Công ty cần mở rộng thị trường tiêu thụ để nâng cao sản lượng.
- Năng suất lao động trong năm 2015 còn thấp, chưa tương ứng với công suất thiết kế các dây chuyền sản xuất hiện đại mà công ty đã đầu tư trong thời gian qua.
- Ngoại trừ sản lượng, các chỉ tiêu khác đều tăng so với cùng kỳ năm 2014, đặc biệt là chỉ tiêu lợi nhuận và doanh thu. Tuy nhiên các chỉ tiêu trên vẫn chưa đạt được kế hoạch năm 2015 đã đề ra. Các chỉ tiêu tăng nói lên hướng phát triển và tiềm lực của công ty trong tương lai.
- Những kết quả trên phản ánh hoạt động sản xuất kinh doanh của Công ty đúng đắn. Trong những năm tới, nếu công ty không thực hiện tiếp các dự án đầu tư thì khấu hao sẽ giảm.

**4. Tình hình tài chính:**

**a) Tình hình tài sản :**

*Đơn vị tính : đồng*

	<b>2014</b>	<b>2015</b>	<b>Tăng/Giảm</b>
Tài sản ngắn hạn	255.593.913.026	183.461.632.978	- 72.132.280.048
Tài sản dài hạn	116.327.061.923	144.043.612.850	27.716.550.927
<b>TỔNG TÀI SẢN</b>	<b>371.920.974.949</b>	<b>327.505.245.828</b>	<b>- 44.415.729.121</b>
Nợ phải trả	169.841.850.690	123.656.415.918	- 46.185.434.772
Vốn chủ sở hữu	157.859.357.158	03.848.829.910	45.989.472.752
<b>TỔNG NGUỒN VỐN</b>	<b>327.701.207.848</b>	<b>327.505.245.828</b>	<b>- 195.962.020</b>

Tổng tài sản trong năm 2015 giảm so với năm 2014:

- ✓ Tài sản ngắn hạn giảm - 72.132.280.048 đồng do giảm các khoản phải thu của khách hàng và giá trị hàng hóa tồn kho giảm, trong năm 2015, Công ty không có nợ phải thu xấu, tài sản xấu
- ✓ Tài sản dài hạn tăng 27.716.550.927 đồng do Công ty đưa vào sản xuất dây chuyền tự động in 2 màu UV – Công suất 5.000 tờ/giờ và một số máy móc thiết bị chuyên dùng để sản xuất bao bì kim loại, gia tăng công suất và nâng cao chất lượng sản phẩm.

**b) Tình hình nợ phải trả**

- ✓ Nợ phải trả giảm 46.185.434.772 đồng so với năm 2014 do Công ty đã thực hiện việc tăng vốn điều lệ thành công, có nguồn vốn để hoạt động và không có biến động lớn về các khoản nợ.
- ✓ Vốn chủ sở hữu tăng 45.989.472.752 đồng do Công ty đã thực hiện việc tăng vốn điều lệ thành công.

**3. Những cải tiến về cơ cấu tổ chức, chính sách, quản lý :**

3.1. Cải tiến về cơ cấu tổ chức :

Nhằm phát huy hiệu quả mô hình quản lý dựa trên nguyên tắc phân công, phân quyền quản lý theo các chức năng công việc, và chuyên sâu theo từng lĩnh vực kinh doanh, tăng tính năng động, linh hoạt trong quản lý điều hành và sự phối hợp nhịp nhàng trong hoạt động sản xuất kinh doanh của các đơn vị, phòng ban chức năng, trong năm 2015, Công ty liên tục cải tiến, điều chỉnh cơ cấu tổ chức nhằm đạt được các chỉ tiêu Đại hội đồng cổ đông đã giao cho.

3.2. Cải tiến về chính sách, quản lý:

Hàng năm, Công ty tiến hành điều chỉnh lại lương cho người lao động, quản lý chặt chẽ ngày công, giờ công, có chế độ làm việc hợp lý và có hình thức trả lương phù hợp đối với từng chức danh nhằm kích thích khả năng sáng tạo, tăng năng suất lao động và thu hút lao động giỏi. Chú trọng đào tạo nội bộ nhằm nâng cao kiến thức chuyên môn, nghiệp vụ và tay nghề đối với người lao động.

#### 4. Kế hoạch phát triển năm 2016 :

- Hội nhập: Với các hiệp định đã ký kết như TPP, ASEAN, FTA Hàn Quốc -Việt Nam, ASEAN – Trung Quốc – ASEAN- Hàn Quốc thì Việt Nam được hưởng lợi : giảm thuế nhập khẩu: sắt thép hóa chất (chiếm 70 % giá thành SP, máy móc thiết bị). Hàng hóa của Việt Nam không những hưởng ưu đãi về thuế khi nhập khẩu mà còn được hưởng ưu đãi khi xuất khẩu sang thị trường các nước này. Tuy nhiên, Việt Nam cũng gặp bất lợi khi hàng hóa các nước khác cũng được nhập khẩu vào Việt Nam và được hưởng ưu đãi về thuế quan tương tự : Sắt thành phẩm in tráng từ Indonesia, Philipine, bao bì từ Thái Lan... Công ty không những phải cạnh tranh với hàng hóa trong nước mà còn cạnh tranh với các sản phẩm nhập khẩu từ những nước khác.
- Tình hình cạnh tranh :  
Cạnh tranh giữa các nhà cung cấp trong nước ngày càng gay gắt trong khi nhu cầu bao bì kim loại không tăng hoặc tăng không nhiều.
  - Cạnh tranh trong nước : Các nhà sản xuất trong nước mở rộng quy mô sản xuất, nâng cấp và mua thêm máy móc thiết bị, thực hiện chiến lược đa dạng hóa sản phẩm, chú trọng nâng cao chất lượng sản phẩm :
    - ✓ Từ khi thành lập vào năm 1995, TOVECAN chuyên sản xuất lon 3 mảnh phục vụ cho ngành đồ hộp, chế biến. Từ năm 2011, đã trang bị thêm 1 dây chuyền sản xuất lon 2 mảnh.
    - ✓ Công ty MPPL từ khi thành lập vào năm 1995 chỉ sản xuất lon sơn, sữa bột. Từ năm 2014 đã chuyển sang in nút chai.
    - ✓ Công ty Chuan Li chỉ chuyên sản xuất lon 2 mảnh, lon 3 mảnh và thùng 18L – 20L. Từ năm 2016 đã trang bị 1 dây chuyền in để mở rộng thị trường sang lĩnh vực in trên kim loại.
    - ✓ Công ty Bao Bì Dược đã trang bị thêm máy móc và thành lập các cơ sở vệ tinh để làm hộp bánh.
  - Cạnh tranh quốc tế : Các nhà đầu tư nước ngoài tiếp tục đầu tư vào Việt Nam bằng nhiều hình thức :
    - ✓ Đầu tư vào các mạng lưới siêu thị, các cửa hàng bán lẻ : tập đoàn Mondelez mua 80% cổ phần của Kinh Đô Bình Dương, Tập đoàn Lotte của Hàn Quốc đã hoàn tất thương vụ thôn tính Công ty cổ phần bánh kẹo Bibica, các nhà đầu tư Thái Lan đã mua lại Metro. Berli Jucker, Central Group (Thái Lan), Lotte Group (Hàn Quốc) đang là những cái tên

tích cực trong cuộc đua sở hữu chuỗi bán lẻ Big C. Do nhu cầu từ thị trường trong nước yếu, các nhà đầu tư nước ngoài muốn theo đuổi chính sách tích cực mở rộng sang nước ngoài. Sau khi hoàn tất việc mua bán các hệ thống các siêu thị, họ sẽ có điều kiện trưng bày giới thiệu và bán các sản phẩm do nước mình sản xuất.

- ✓ Trực tiếp đầu tư vào các ngành công nghiệp chế biến ở Việt Nam bao gồm các nhà máy chế biến đóng hộp và sản xuất bao bì như LC, Royal can, Pataya, Foodtech.... Hiện tại Thái Lan đã đầu tư 7 tỷ USD vào các ngành chế biến tại Việt Nam
- Tình hình khan hiếm nguyên liệu :
  - ✓ Nông sản : Tại Việt Nam, nông sản chế biến ngày càng khan hiếm do năng suất cây trồng thấp, tốc độ đô thị hóa cao, việc hình thành các khu công nghiệp ngày càng nhiều làm cho sản lượng nông sản dùng trong chế biến xuất khẩu như dưa, trái vải, chôm chôm... ngày càng giảm, do giá nông sản cao nên chi phí đầu vào cao trong khi giá bán thành phẩm đồ hộp phải cạnh tranh với giá quốc tế, sản lượng xuất khẩu giảm dẫn đến sản lượng bao bì giảm tương ứng.
  - ✓ Thủy sản : Hiện nay nguồn đánh bắt thủy hải sản bị giảm sút do bất ổn ở Biển Đông và cạnh tranh đánh bắt ở Vịnh Thái Lan nên nguồn cung cho các nhà máy chế biến thủy hải sản đóng hộp giảm, nhu cầu về bao bì giảm cũng giảm theo.
- Tình hình thực hiện chiến lược đầu tư :

Từ năm 1999, Công ty đã xây dựng chiến lược sản xuất ngành bao bì kim loại trong giai đoạn 1999 – 2015. Đến nay, chiến lược này đã hoàn tất giai đoạn đầu tư cơ bản nâng sản lượng từ 4.000.000 hộp/năm (1999) lên 70.000.000 hộp/năm (2015) ; doanh số từ 13 tỷ đồng (1999) lên 425 tỷ đồng (2016). Hiện nay chúng ta có 6 dây chuyền in tráng, 1 dây chuyền cắt sắt cuộn, 3 dây chuyền tự động sản xuất lon 3 mảnh với các cỡ lon từ Ø 50 - Ø153, 02 dây chuyền sản xuất lon 2 mảnh, 1 dây chuyền sản xuất thùng 18L – 20L, 1 phân xưởng sản xuất hộp bánh, 1 phân xưởng sản xuất lon sơn. Các dây chuyền này tạo thành hệ thống khép kín trong quá trình in và sản xuất bao bì kim loại, có khả năng sản xuất và ổn định quanh năm với chi phí sản xuất thấp nhất. Với tổng công suất thiết kế là 150.000.000 hộp/năm, Công ty Mỹ Châu là một trong những nhà máy sản xuất bao bì kim loại quy mô lớn và có điều kiện sản xuất hiệu quả nhất. Trong tương lai, nếu thị trường phát triển thuận lợi, Công ty có thể đầu tư thêm một dây chuyền sản xuất lon aerosol (lon xịt phòng), một dây chuyền cắt sắt và đầu tư các thiết bị đơn lẻ, hiện đại với chi phí đầu tư thấp (do đã có sẵn phần đầu tư cơ bản trước đó).
- Khấu hao MMTB : Với những dự án đã đầu tư liên tục từ 1999 đến nay, năm 2016 sẽ là năm có khấu hao cao nhất (khoảng 23 tỷ đồng). Kể từ năm 2017 trở về sau, khấu hao sẽ giảm dần khi ấy chi phí sửa

- chữa sẽ tăng và hiệu quả SXKD sẽ tăng tương ứng (do chi phí sửa chữa tăng không cao hơn so với mức giảm khấu hao).
- Phát triển thị trường : Công suất thiết kế của công ty hiện nay rất lớn trong khi sản lượng sản xuất chỉ chiếm khoảng 60 % công suất máy móc thiết bị, do đó, công ty cần tập trung vào việc phát triển thị trường trong các lĩnh vực sản phẩm in tráng, hộp bánh, lon sơn, lon hai mảnh, lon dùng cho chế biến đồ hộp nông sản, thùng hạt điều và thùng lon sơn dung tích 18 lít– 20 lít....
  - Vệ sinh công nghiệp – an toàn thực phẩm : Công ty cần bổ sung vào chính sách chất lượng của công ty về vấn đề an toàn vệ sinh thực phẩm. Với trên 90 % sản phẩm của Công ty dùng cho thực phẩm đặc biệt đối với những sản phẩm không trải qua công đoạn chế biến như sữa bột, cà phê, bánh kẹo và các sản phẩm khác thì việc bổ sung vào chính sách chất lượng của công ty là rất cần thiết. Phần đầu đề công ty Mỹ Châu là doanh nghiệp sản xuất bao bì kim loại đầu tiên được cấp giấy chứng nhận an toàn vệ sinh thực phẩm trong năm 2016.
  - Lãi vay : Trong năm 2016, chi phí lãi vay của Công ty Mỹ Châu sẽ giảm vì :
    - Sử dụng nguồn vốn tăng thêm do phát hành cổ phiếu ra công chúng vào cuối năm 2015 (36.711.580.000 đồng).
    - Giá trị hàng hóa tồn kho giảm và công ty sẽ có phương pháp quản trị hàng tồn kho hợp lý.
    - Diễn biến lãi suất vay trên thị trường trong năm 2016 sẽ xu hướng giảm so với năm 2015 và thị trường tiền tệ ổn định với thanh khoản dồi dào.
  - Lao động : Ưu thế sử dụng lao động rẻ không còn nữa do :
    - ✓ Lương tối thiểu lên.
    - ✓ Do sức lao động là hàng hóa nên người lao động luôn đòi hỏi phải được trả lương theo nhu cầu của thị trường sức lao động.
    - ✓ Năng suất lao động thấp.

**1. Các chỉ tiêu :**

STT	CHỈ TIÊU	ĐƠN VỊ TÍNH	KẾ HOẠCH NĂM 2016
1.	✓ Sản lượng		
	➤ In tráng trên sắt lá	M <sup>2</sup>	28.000.000
	➤ Bao bì kim loại	Bộ	65.000.000
2.	✓ Doanh thu (có VAT)	tỷ đồng	450
3.	✓ Lợi nhuận trước thuế	tỷ đồng	25
4.	✓ Cổ tức	%	9 - 12

## 2. Các biện pháp thực hiện:

Để thực hiện các chỉ tiêu đề ra trong kế hoạch sản xuất kinh doanh năm 2016. Công ty cổ phần in và bao bì Mỹ Châu cần thực hiện các giải pháp sau :

- ✓ Hợp lý hóa sản xuất, đầu tư thiết bị tự động nâng cao năng suất lao động.
- ✓ Vận động tổ chức công đoàn, đoàn thể chính trị động viên công nhân để tham gia nâng cao năng suất lao động.
- ✓ Giải quyết triệt để hàng hóa, vật tư tồn kho trong năm 2015. Gia tăng sản lượng sản xuất và doanh thu bán hàng. Cần mở rộng thị trường, đặc biệt là thị trường xuất khẩu.
- ✓ Phát huy ưu thế về sản phẩm của Công ty Mỹ Châu là in trắng và các sản phẩm liên quan đến in trắng (hộp bánh, hộp sữa, lon sơn...). Khai thác thế mạnh của Công ty Mỹ Châu là sản phẩm có chất lượng tốt, thời gian giao hàng nhanh, vệ sinh công nghiệp tốt và thiết bị sản xuất hiện đại.
- ✓ Cần chú ý đến việc kiểm soát chất lượng sản phẩm và duy trì vệ sinh công nghiệp nhà xưởng ở mức tốt nhất. Làm tới nơi đến chốn công tác quản lý chất lượng nhằm tìm ra nguyên nhân gây lỗi và phải thực hiện báo cáo hành động khắc phục – phòng ngừa đối với những sản phẩm bị cô lập trong quá trình sản xuất.
- ✓ Chăm lo tốt đời sống người lao động, chú trọng lên lương cho người lao động có tay nghề và đạo đức tốt, đào tạo tại chỗ người lao động để bù đắp lượng lao động thiếu hụt.
- ✓ Nghiêm túc thực hiện nội quy cơ quan, đặc biệt công tác PCCC để bảo toàn vốn
- ✓ Dành nguồn lực để đổi mới nhằm tăng khả năng cạnh tranh để tham gia TPP.

## IV Đánh giá của Hội đồng quản trị về hoạt động của Công ty

### 1. Về hoạt động sản xuất kinh doanh:

#### Đặc điểm ngành nghề :

- ☞ Toàn bộ nguyên liệu để in trắng và sản xuất bao bì kim loại phải nhập khẩu, do đó, khi có biến động về tỷ giá ngoại tệ, bất ổn về chính trị hoặc thiên tai trên thế giới sẽ tác động đến nguồn cung cấp và giá bán.
- ☞ Sản phẩm bao bì kim loại mang tính thời vụ, phong phú về chủng loại, đa dạng về kiểu dáng nên có loại sản phẩm sử dụng nhiều lao động, có loại sản phẩm sử dụng rất ít lao động.

#### Những nét nổi bật của kết quả sản xuất kinh doanh trong năm 2015 :

- ☞ Mặc dù các chỉ tiêu doanh thu, sản lượng, đặc biệt về lợi nhuận vượt so với năm 2014 nhưng không đạt kế hoạch mà Đại hội đồng cổ đông đã giao cho.
- ☞ Chiến lược đầu tư phát triển sản phẩm bao bì kim loại được hoạch định đúng hướng và xác định đúng thời điểm đầu tư .



- ☞ Chiến lược đa dạng hóa sản phẩm được thực hiện thường xuyên nên bình quân cho ra đời từ 5 – 7 sản phẩm mới/năm.

Tuy Công ty không đạt các chỉ tiêu do Đại hội đồng cổ đông giao, nhưng trong bối cảnh suy thoái tài chính và khủng hoảng kinh tế đang diễn ra, kết quả sản xuất kinh doanh mà Công ty đã đạt được trong năm 2015 ghi nhận nỗ lực vượt bậc của toàn thể người lao động trong Công ty. Công ty đã giữ được sự ổn định sản xuất kinh doanh và có hiệu quả, vốn được bảo toàn và phát triển, tình hình quản trị Công ty ngày càng chặt chẽ, công tác kiểm tra – kiểm soát nội bộ, quản trị rủi ro từng bước được thực hiện.

Công ty Cổ phần In và Bao bì Mỹ Châu đã hoạt động đúng hướng, các bước thực hiện trong đầu tư xây dựng cơ bản, điều hành sản xuất, tiêu thụ sản phẩm đều được thực hiện hợp lý và khoa học, đúng điều lệ và quy định của Công ty.

Việc điều hành hoạt động sản xuất kinh doanh có hiệu quả, tranh thủ thời cơ để đạt kết quả tốt nhất.

Hội đồng quản trị thường xuyên trao đổi với Ban Tổng Giám đốc để theo dõi tình hình hoạt động của Công ty và có hướng chỉ đạo kịp thời để giải quyết vấn đề phát sinh trong mọi hoạt động của Công ty, đặc biệt chú trọng công tác quản trị rủi ro trong kinh doanh.

Hội đồng quản trị đã ban hành quy chế quản trị nội bộ, được triển khai cụ thể từ Điều lệ và Quy chế quản trị Công ty để áp dụng trong việc tổ chức quản lý, điều hành hoạt động sản xuất kinh doanh.

#### **Các kế hoạch, định hướng của Hội đồng quản trị :**

Mặc dù tình hình kinh tế năm 2016 vẫn chưa được cải thiện nhiều so với năm 2014, tỷ suất lợi nhuận trên doanh thu ngày càng giảm. Tuy nhiên, để tạo động lực phấn đấu và có được lợi nhuận khả quan hơn năm 2015, Công ty Mỹ Châu xây dựng các chỉ tiêu sản lượng, doanh thu trong năm 2016 vượt từ 5% - 10% so với cùng kỳ năm 2015. Cụ thể như sau :

STT	CHỈ TIÊU	ĐƠN VỊ TÍNH	KẾ HOẠCH NĂM 2016
1	✓ Sản lượng		
	➢ In tráng trên sắt lá	M <sup>2</sup>	28.000.000
	➢ Bao bì kim loại	Bộ	65.000.000
2	✓ Doanh thu (có VAT)	tỷ đồng	450
3	✓ Lợi nhuận trước thuế	tỷ đồng	25
4	✓ Cổ tức	%	9 - 12
5	✓ Quỹ hoạt động của HĐQT - BKS	%	➢ 2,5 % lợi nhuận trước thuế
6	✓ Quỹ lương Công ty năm 2015	%	➢ Tối đa 10% doanh thu

**2. Đánh giá của Hội đồng quản trị về hoạt động của Ban Tổng Giám đốc :**

- Ban Tổng Giám đốc thực hiện đúng theo quy định của pháp luật, Điều lệ và các Quy chế, các Nghị quyết của Hội đồng quản trị Công ty.
- Công tác điều hành của Ban Tổng Giám đốc linh hoạt, kịp thời có những chính sách phù hợp để hiệu quả sản xuất kinh doanh đạt được ở mức cao nhất. Đặc biệt trong năm 2015 đã gia tăng đáng kể sản phẩm xuất khẩu vào thị trường Cambodia và Úc.
- Có các biện pháp tích cực nâng cao hoạt động quản lý, an toàn phòng chống cháy nổ nhằm bảo toàn vốn, tăng cường vệ sinh công nghiệp thể hiện qua các quy định được ban hành.

**V. Quản trị công ty :**

**1. Hội đồng quản trị :**

a) Thành viên và cơ cấu của Hội đồng quản trị :

Đại hội đồng cổ đông thường niên tổ chức vào ngày 22 tháng 4 năm 2012 đã tiến hành bầu lại Hội đồng Quản trị nhiệm kỳ 2012 – 2017, danh sách thành viên Hội đồng quản trị và tỷ lệ sở hữu cổ phần (tính đến ngày 16.3.2016) như sau :

STT	Họ và tên	Số CP đại diện	Tỷ lệ sở hữu CP	Chức vụ tại Công ty	Ghi chú
1	Nguyễn Văn Thành	315.747	2,1 %	Chủ tịch HĐQT	Thành viên HĐQT độc lập
2	Nguyễn Đức Thuận	5.898.160	39,01 %		Thành viên HĐQT độc lập Đại diện vốn của VEGETEXCO
3	Trịnh Hữu Minh	1.896.231	12,58 %	Tổng Giám Đốc	
4	Nguyễn Quý	1.650.948	10,02 %	Phó TGD	
5	Trần Giang Sơn	84.035	0,52 %	Giám đốc nhân sự	

b) Các tiểu ban thuộc Hội đồng quản trị:

Hội đồng Quản trị tại phiên họp ngày 24.4.2013 đã nhất trí ban hành Nghị quyết số 10/HĐQT – Nhiệm kỳ 2012 – 2016 cử Ông Nguyễn Văn Thành – Chủ tịch HĐQT Công ty phụ trách vấn đề lương, thưởng, nhân sự trong Công ty CP In và Bao Bì Mỹ Châu

c) Hoạt động của Hội đồng quản trị:

Hội đồng quản trị duy trì hoạt động theo quy định tại Điều lệ Công ty và Quy chế hoạt động của Hội đồng quản trị. Trong năm 2015, Hội đồng Quản trị đã tổ chức 06 cuộc họp với tỷ lệ tham dự 100 %

**Nội dung các cuộc họp :**

- HĐQT giám sát việc thực hiện các nghị quyết, kế hoạch sản xuất kinh doanh, dự án đầu tư đã được HĐQT và Đại hội đồng cổ đông thông qua.
- Giám sát các hoạt động điều hành của Tổng Giám đốc để đảm bảo hoạt động sản xuất kinh doanh của Công ty được an toàn, tuân thủ theo đúng pháp luật, nghị quyết của Đại hội đồng cổ đông và Nghị quyết HĐQT.
- Kiểm tra tình hình tài chính để quản lý chặt chẽ chi phí, phòng ngừa hạn chế rủi ro trong hoạt động sản xuất kinh doanh và đầu tư.
- Thực hiện chế độ báo cáo, công bố thông tin định kỳ và bất thường tới UBCKNN, Sở Giao dịch Chứng khoán Tp. HCM (HOSE) liên quan đến những nội dung bắt buộc phải công bố thông tin. Hoàn thành nộp và công bố thông tin đúng thời hạn : Báo cáo tài chính năm 2014 đã được kiểm toán, Báo cáo thường niên năm 2014, Báo cáo tài chính Quý 1 – 2015; Báo cáo tài chính Quý 2 – 2015; Báo cáo tài chính Quý 3 – 2015; Báo cáo tài chính Quý 3 – 2015.
- Phê duyệt cổ tức năm 2014 : 8 % vốn
- Phê duyệt phương án tăng vốn điều lệ.
- Phê duyệt Hợp đồng và chi phí thiết kế quy hoạch và xây lắp nhà xưởng tại số 18 Lũy Bán Bích – P. Tân Thới Hòa – Q. Tân Phú – TP Hồ Chí Minh.
- Phê duyệt việc tạm ứng cổ tức đợt 1 – 2015 là 600 đồng/CP
- Phê duyệt kết quả phát hành cổ phiếu để tăng vốn cổ phần từ nguồn vốn chủ sở hữu.
- Phê duyệt kết quả chào bán cổ phiếu ra công chúng.
- Phê duyệt kết quả chào bán cổ phiếu cho cổ đông hiện hữu:
- Phê duyệt kết quả xử lý số cổ phiếu chưa chào bán hết
- Phê duyệt danh sách các đối tượng được mua thêm cổ phần do cổ đông hiện hữu từ chối mua.
- Phê duyệt số lượng cổ phần không thực hiện chào bán hết là 1.397 cổ phần sẽ được hủy bỏ.
- Tổ chức họp Đại hội đồng cổ đông thường niên đúng theo quy định của pháp luật và điều lệ công ty vào ngày 12.5.2015.
- Triển khai và hoàn thành việc chi trả cổ tức năm 2014 và cổ tức đợt 1 – 2015.
- Theo dõi và phê duyệt tiến độ thực hiện việc đầu tư máy móc thiết bị tại Công ty.
- Thông báo các Nghị quyết, những nội dung chỉ đạo của Hội đồng quản trị trong tổ chức thực hiện hoạt động sản xuất kinh doanh tại Công Ty.

- Hàng Quý, nghe Tổng Giám đốc báo cáo và xem xét kết quả SXKD trong Quý 4 năm 2013 ; Quý 1 - 2014; Quý 2 - 2014 ; Quý 3 – 2014, đề ra phương hướng và biện pháp thực hiện nhằm hoàn thành các chỉ tiêu Đại hội đồng cổ đông đã giao cho.

## 2. Ban Kiểm soát

### a) Thành viên và cơ cấu của Ban kiểm soát:

Đại hội đồng cổ đông thường niên tổ chức vào ngày 22 tháng 4 năm 2012 đã tiến hành bầu lại Ban Kiểm soát nhiệm kỳ 2012 – 2017, danh sách thành viên ban kiểm soát và tỷ lệ sở hữu cổ phần (tính đến ngày 16.3.2016) như sau :

STT	Họ và tên	Số CP đại diện	Tỷ lệ sở hữu CP	Ghi chú
01	Trần Thanh Tùng	180.103	1,20 %	Trưởng ban Kiểm soát
02	Nguyễn thị Hiếu	13.938	0,09 %	Thành viên
03	Nguyễn Chí Hiếu	23.000	0,15 %	Thành viên

### b) Hoạt động của Ban kiểm soát:

Trong năm 2015, Ban Kiểm soát đã thực hiện việc giám sát Hội đồng quản trị, Ban Tổng Giám đốc trong việc quản lý và điều hành Công ty theo đúng Luật Doanh nghiệp, Điều lệ Công ty và các nghị quyết của Đại hội đồng cổ đông, cụ thể như sau:

- Trưởng Ban Kiểm soát đã tham gia 06 cuộc họp của Hội đồng quản trị và đã có nhiều ý kiến đóng góp cho Hội đồng quản trị, Ban Tổng Giám đốc.
- Ban Kiểm soát đã có 02 cuộc họp nội bộ và 02 cuộc họp với Hội đồng quản trị công ty, tham gia kiểm kê hàng hóa bán niên và cuối năm, kiểm tra, thẩm định báo cáo tài chính quý, sáu tháng, năm và báo cáo đánh giá công tác quản lý điều hành Công ty năm 2015
- Giám sát thường xuyên công tác quản lý và điều hành hoạt động năm 2015 của Hội đồng quản trị, Ban Tổng Giám đốc. Kiểm tra, giám sát việc tuân thủ các quy định về quản lý tài chính, sử dụng vốn.
- Giám sát việc chấp hành nghĩa vụ của doanh nghiệp theo quy định của pháp luật (bao gồm nghĩa vụ thuế, BHXH,... )

Nhìn chung, trong quá trình thực thi nhiệm vụ của mình, Ban Kiểm soát được Hội đồng quản trị, Ban Tổng Giám đốc tạo mọi điều kiện thuận lợi để hoàn thành nhiệm vụ.

**3. Các giao dịch, thù lao và các khoản lợi ích của Hội đồng quản trị, Ban Tổng giám đốc và Ban kiểm soát**

**a) Lương, thưởng, thù lao thành viên HĐQT, BKS, Ban Tổng Giám đốc:**

*Đơn vị tính : đồng*

	<b>2014</b>	<b>2015</b>
Thù lao cho các thành viên Hội đồng Quản trị và Ban kiểm soát	589.075.000	566.000.000
Lương và thưởng trả cho Ban Tổng Giám đốc	562.830.384	609.093.463
	<b>1.151.905.384</b>	<b>1.175.093.463</b>

- Thù lao HĐQT, Ban kiểm soát căn cứ vào Nghị Quyết Hội đồng quản trị số 01/HĐQT – Nhiệm kỳ 2012 – 2016 ban hành ngày 22 tháng 4 năm 2012 như sau :
  - ✓ Chủ tịch Hội đồng quản trị : 15.000.000 đồng/lần họp.
  - ✓ Thành viên Hội đồng quản trị : 10.000.000 đồng/lần họp.
  - ✓ Trưởng Ban Kiểm soát : 10.000.000 đồng/lần họp.
  - ✓ Thành viên Ban Kiểm soát : 5.000.000 đồng/lần họp.
  
- Lương của Ban Tổng Giám đốc căn cứ vào Nghị Quyết Hội đồng quản trị số 01/HĐQT – Nhiệm kỳ 2012 – 2016 ban hành ngày 22 tháng 4 năm 2012 như sau :
  - ✓ Lương Tổng Giám đốc : 25.000.000 đồng/tháng
  - ✓ Lương Phó Tổng Giám đốc : 22.000.000 đồng/tháng

**b) Giao dịch cổ phiếu của cổ đông nội bộ:**

Trong năm 2015, Cổ đông nội bộ và người có liên quan giao dịch như sau :

Stt	Người thực hiện giao dịch	Quan hệ với cổ đông nội bộ	Số cổ phiếu sở hữu đầu kỳ		Số cổ phiếu sở hữu cuối kỳ		Lý do tăng, giảm (mua, bán, chuyển đổi, thưởng...)
			Số cổ phiếu	Tỷ lệ	Số cổ phiếu	Tỷ lệ	
01	Nguyễn văn Thành	Chủ tịch HĐQT	117.308	1,11 %	315.747	2,10 %	Số lượng cổ
02	Trịnh Hữu Minh	Thành viên HĐQT- TGD	1.225.916	11,91 %	1.896.231	12,58 %	phân tăng lên do
03	Huỳnh thị Thanh Dung	Vợ Ông Trịnh Hữu Minh	229.187	2,17 %	327.736	2,17 %	Công ty phát
04	Trịnh Hữu Toàn	Con Ông Trịnh Hữu Minh	1.225	0,01 %	1.751	0,01 %	hành thêm cổ
05	Trịnh thị Thu Tâm	Em Ông Trịnh Hữu Minh	10.467	0,09 %	14.904	0,09 %	phiếu để tăng
06	Trịnh Hữu Chánh	Em Ông Trịnh Hữu Minh	2.735	0,02 %	3.910	0,02 %	vốn điều lệ theo
05	Nguyễn Quý	Thành viên HĐQT- P.TGD	1.075.389	10,02 %	1.650.948	10,95 %	Nghị quyết đại
06	Nguyễn Hoàng Ngọc Xuyên	Con Ông Nguyễn Quý	162	0,001	230	0,001	hội đồng cổ đông
07	Trần Giang Sơn	Thành viên HĐQT - GDNS	55.240	0,52 %	84.035	0,56 %	ngày 12.05.2015
08	Nguyễn Thị Thanh Bình	Vợ Ông Trần Giang Sơn	14.312	0,14	15.456	0,1 %	
09	Trần Thanh Tùng (*)	T. Ban Kiểm Soát - GDKD	103.986	0,99 %	180.103	1,20 %	
10	Nguyễn thị Hiếu	Thành viên BKS	7.948	0,09	13.938	0,09 %	
11	Nguyễn Chí Hiếu	Thành viên BKS	20.000	0,19 %	23.000	0,15 %	
12	Nguyễn Dương Ngọc My	Con Ông Nguyễn Chí Hiếu	900	0,008 %	1.009	0,006 %	
13	Dương thị Ngọc Lan	Vợ Ông Nguyễn Chí Hiếu	1.070	0,01 %	1.407	0,01 %	
14	Võ Ngọc Huỳnh Thư	Kế Toán Trưởng	1.940	0,019 %	2.200	0,01 %	

(\*) Trong tháng 2 – 2016, Ông Trần Thanh Tùng – Trưởng ban Kiểm soát đã giao dịch thỏa thuận thành công (mua CP) số lượng 21.550 CP, đã thực hiện công bố thông tin đầy đủ theo Thông tư 155/2015/TT-BTC-

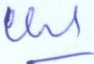
Việc giao dịch cổ phiếu của cổ đông nội bộ đã được công bố thông tin đúng hạn theo quy định của Ủy Ban Chứng khoán nhà nước và Sở Giao dịch chứng khoán thành phố Hồ Chí Minh.

- c) Hợp đồng hoặc giao dịch với cổ đông nội bộ: Không có
- d) Việc thực hiện các quy định về quản trị công ty: Thực hiện đúng theo quy định về quản trị công ty.

#### VI. Báo cáo tài chính

Báo cáo tài chính đã được kiểm toán đã được đăng tải trên Website của Sở Giao dịch Chứng khoán TP Hồ Chí Minh và tại Website của Công ty Cổ phần In và bao bì Mỹ Châu. Các nhà đầu tư và quý cổ đông vui lòng xem tại :

- ✓ <http://www.mychau.com.vn/download.php?item=20160326143406>
- ✓ <https://www.hsx.vn/Modules/Listed/Web/SymbolView/6>

Xác nhận của đại diện theo pháp luật của Công ty 



*Trinh Hieu Minh*

