

ບົດລາຍງານປະຈຳປີ ໒໐໐໙



ກະກຽມ ໂດຍ ຫ້ອງການ ສະຖິຕິ-ແຜນການ
ຝ່າຍ ທຸລະກິດ- ການເງິນ

Prepared by Statistic-Planning Office
Business - Finance Department

Annual Report 2009

ວິໄສທັດ

- ເປັນໜຶ່ງໃນບັນດາບໍລິສັດທີ່ນຳໜ້າ ໃນການສົ່ງເສີມ ການພັດທະນາເສດຖະກິດ-ສັງຄົມ ຂອງ ສປປ ລາວ ດ້ວຍການສະໜອງພະລັງງານໄຟຟ້າ ໃຫ້ທົ່ວເຖິງ, ຮັບປະກັນຕົ້ນທຶນ ສົມເຫດສົມຜົນ ແລະ ເຮັດໃຫ້ ສປປ ລາວ ເປັນແຫລ່ງຜະລິດໄຟຟ້າແຫ່ງໜຶ່ງຢູ່ໃນລະບົບ ໄຟຟ້າອາຊຽນ.

ໜ້າທີ່

- ຮັບປະກັນການຕອບສະໜອງໄຟຟ້າ ໃນປະເທດ ໃຫ້ທົ່ວເຖິງ, ທັງມີສ່ວນເຫລືອເພື່ອຂາຍອອກໄປ ປະເທດໄກ້ຄຽງ ດ້ວຍລາຄາ ທີ່ສົມເຫດສົມຜົນ ເພື່ອສະໜັບສະໜູນ ການພັດທະນາເສດຖະກິດ-ສັງຄົມ ຂອງ ສປປ ລາວ.
- ພັດທະນາ ແລະ ທຳການຜະລິດໄຟຟ້າ ໂດຍ ຄຳນຶງເຖິງສະພາບແວດລ້ອມ ແລະ ສັງຄົມເປັນ ສຳຄັນ, ຕອບສະໜອງນະໂຍບາຍ ຂອງພັກ ແລະ ລັດຖະບານ ໂດຍສະເພາະນະໂຍບາຍ ການຫັນເປັນອຸດສາຫະກຳ ແລະ ຫັນສະໄໝ.
- ເປັນລັດວິສາຫະກິດແບບຢ່າງ ໃນການຄຸ້ມຄອງ ບໍລິຫານທຸລະກິດ ໃຫ້ມີປະສິດທິຜົນ ມີກຳລັງ ຄວາມສາມາດດັດສົມ ພາກສ່ວນເສດຖະກິດ ອື່ນໆ.

Vision.

- To be one of leading state enterprises of socio-economic development promoting of Lao PDR in power supply in nationwide, to make sure proper capital and transforms the Lao PDR to be one of the major sources of power generating in the ASEAN Power Grid.

Mission.

- To ensure sufficient power supply in nationwide, as well the left over to sell out to the neighboring countries by proper price to support socio-economic development of Lao PDR.
- To develop and power generating by imagine in significant environmental and social, in return for state and governmental policies especially to return into modern industrialization.
- To be a well-managed state enterprise in business management to be effective and capability in other economic sectors balance.

ສາລະບານ	ໜ້າ/Page	CONTENTS
ບົດລາຍງານຂອງ ຜູ້ອຳນວຍການໃຫຍ່	3	Report of the Managing Director
ກອງປະຊຸມຜູ້ຖືຮຸ້ນ	6	Shareholders of Meeting
ບາງຕົວເລກສຳຄັນທີ່ປະຕິບັດໄດ້	12	Highlights of the year
ລາຍງານຂອງຜູ້ກວດສອບບັນຊີ	14	Auditor's Report
ການຜະລິດໄຟຟ້າ	16	Generation
ສະຖິຕິ ການຜະລິດ ແລະ ຈຳໜ່າຍ,	17	Statistics of Energy Generation and Distribution
ການຊົມໃຊ້ໄຟຟ້າໃນແຕ່ລະແຂວງ	18	Provincial Consumption
ພະລັງງານຕົກເຮັ່ງ	19	Energy Loss
ລາຄາໄຟຟ້າ	20	Electricity Tariffs
ບັນດາໂຄງການທີ່ກຳລັງປະຕິບັດ,	22	Projects under Implementation
ວຽກສົ່ງແວດລ້ອມ ແລະ ສັງຄົມ,	24	Environmental and Social Matters
ການພັດທະນາຊັບພະຍາກອນມະນຸດ	25	Human Resources Development
ລາຍງານການເງິນ	27	Financial Statement



ບົດລາຍງານຂອງຜູ້ອຳນວຍການໃຫຍ່

Report of the Managing Director

ຮຽນ: ທ່ານ ລັດຖະມົນຕີ ວ່າການກະຊວງການເງິນ

ປີ 2009 ສະພາບວິກິດການ ດ້ານເສດຖະກິດການເງິນຂອງໂລກ ຍັງສືບຕໍ່ສົ່ງຜົນກະທົບ ຕໍ່ ເສດຖະກິດຂົງເຂດພາກພື້ນ, ແຕ່ການດຳເນີນທຸລະກິດ ຂອງ ລັດວິສາຫະກິດໄຟຟ້າລາວ (ຟຟລ) ຍັງມີຄວາມສາມາດ ສືບຕໍ່ຂະຫຍາຍຕົວເຊັ່ນ: ການຂະຫຍາຍລະບົບຕາໜ່າງໄຟຟ້າ ແລະ ກໍ່ສ້າງແຫຼ່ງຜະລິດໄຟຟ້າ ໄປໄດ້ຢ່າງປົກກະຕິ ໃນທົ່ວປະເທດ ຄື: ສຳເລັດການກໍ່ສ້າງສາຍສົ່ງ 115 kV ຈາກຊາຍແດນຈີນ ຫາສະຖານີໄຟຟ້ານາໝີ ແຂວງອຸດົມໄຊ ແລ້ວເຊື່ອມຕໍ່ເຂົ້າກັບສາຍສົ່ງ 115 kV ໂຄງການຂະຫຍາຍໄຟຟ້າຊົນນະບົດພາກເໜືອ (NARPD) ເພື່ອຮັບປະກັນການຕອບສະໜອງ ໄຟຟ້າພາກເໜືອ ໃນໄລຍະເວລາທີ່ ສປປ ລາວ ເປັນເຈົ້າພາບ ຈັດງານມະຫາກຳກິລາຊີເກມຄັ້ງທີ 25 ໃນເດືອນທັນວາ 2009, ໂຄງການຂະຫຍາຍໄຟຟ້າຊົນນະບົດພາກໃຕ້ (REP1) ສຳເລັດ 96%, ໂຄງການສາຍສົ່ງ 115 kV ປາກຊັນ-ທ່າແຂກ-ສະຫວັນນະເຂດ ປະຕິບັດໄດ້ 28%, ໂຄງການ GMS ພາກໃຕ້ ກໍ່ສ້າງສາຍສົ່ງ 115 kV ຈາກເຊເສັດ1-ສາລະວັນ ສຳເລັດ 10%, ແລະ ໂຄງການສາຍສົ່ງ 115 kV ວັງວຽງ-ເຂື່ອນນ້ຳຖິ້ມ5-ໂພນສະຫວັນປະຕິບັດໄດ້ 62.37% ແລະ ໂຄງການ ອື່ນໆ. ຟຟລ ມີ 9 ເຂື່ອນໄຟຟ້າ ຊຶ່ງພາຍໃຕ້ການຄຸ້ມຄອງໂດຍກົງ, ເພີ່ມຈາກປີຜ່ານມາ ຄື ເຂື່ອນໄຟຟ້າເຊເສັດ 2 ຢູ່ແຂວງ ສາລະວັນ ມີກຳລັງຕິດຕັ້ງ 76 MW ຊຶ່ງເປີດການນຳໃຊ້ເປັນທາງການ ແຕ່ວັນທີ 9/09/ 2009 ແລະ 2 ເຂື່ອນໄຟຟ້າທີ່ໄດ້ຖືຮຸ້ນ ກັບ ພາກເອກະຊົນ ຕ່າງປະເທດ. ຈຳນວນຜູ້ຊົມໃຊ້ໄຟຟ້າໃນລະບົບ ຂອງ ຟຟລ ມີເຖິງ 706,143 ໜ່ວຍ ເທົ່າກັບ 69.25% ຂອງຈຳນວນຄົວເຮືອນທົ່ວປະເທດ, ເພີ່ມຂຶ້ນ 7.49% ຈາກປີ 2008. ນອກຈາກນັ້ນ ຍັງມີບັນດາໂຄງການ ຟຟລ ຮ່ວມທຶນ ກັບ ພາກເອກກະຊົນຕ່າງປະເທດ ເພື່ອສະໜອງການຊົມໃຊ້ໄຟຟ້າພາຍ

Excellency Minister of Finance,

Even though the global financial economic crisis which affected for economic regions for the year 2009, but business conducting of EDL was being proceeded normally growth so as in electrical distribution expanding and generation resource constructions really executed in whole country as completed the construction 115 kV transmission line from China border to Na Mo switching substation in Oudomsay province connecting with Northern Area Rural Power Distribution Project (NARPD) 115 kV line to ensure power for northern region during Lao PDR hosted 25th. SEA Games in December 2009, Southern Rural Power Distribution Project (REP1) completed 96%, Southern Greater Sub-region (GMS) completed 10%, 115 kV transmission line Paksan-Thakhek-Savannakhet completed 28%, 115 kV transmission line Xeset1-Saravan under construction completed 10%, 115 kV transmission line Vangvieng - Nam Ngum 5 - Phonsavan completed 62.37% and other projects. EDL has 9 hydropower plants owned by EDL directly, past year additional hydropower plant in Saravan province with 76 MW of installed capacity that the Official completion ceremony held on September 9, 2009 and 2 hydropower plants, EDL has shareholder with foreign countries private sectors. The consumers using power in the EDL's distribution networks are in 706,143 meters that equaling 69.25% of households of the whole country, higher than the year 2008 of 7.49%. Besides that EDL still have joint venture projects with foreign countries private sectors, for domestic supply such as Nam Lik 1/2 project with 100 MW of installed capacity that completed 92% and Num Ngum 5 with 120 MW of installed capacity completed 36 % and also for export sale

ໃນປະເທດ ແລະ ເພື່ອຂາອອກ ຊຶ່ງດຳເນີນການກໍ່ສ້າງເຊັ່ນ: ເຂື່ອນໄຟຟ້ານ້ຳລືກ 1/2 ມີກຳລັງຕິດຕັ້ງ 100 MW ປະຕິບັດໄດ້ 92%, ເຂື່ອນໄຟຟ້ານ້ຳຈຶ່ງມ 5 ມີ ກຳລັງ ຕິດຕັ້ງ 120 MW ປະຕິບັດໄດ້ 36%, ເຂື່ອນໄຟຟ້ານ້ຳຈຶ່ງມ 2 ມີກຳລັງ ຕິດຕັ້ງ 615 MW ປະຕິບັດໄດ້ 91.15%, ເຂື່ອນໄຟຟ້າເຊ ຂະໝານ 3 ມີ ກຳລັງຕິດຕັ້ງ 250 MW ປະຕິບັດໄດ້ 60.05% ແລະ ເຂື່ອນເທີນຫີນບູນພາກຂະຫຍາຍ 280 MW ປະຕິບັດໄດ້ 36% ແລະ ໂຄງການ ອື່ນໆ.

ຟຟລ ຍັງໄດ້ປັບປຸງໂຄງຮ່າງການຈັດຕັ້ງໃໝ່ ຈາກ ສະພາບໍລິຫານ ມາເປັນກອງປະຊຸມຜູ້ຖືຮຸ້ນ ເພື່ອໃຫ້ສອດ ຄ່ອງ ກັບ ການດຳເນີນທຸກິດໃນປັດຈຸບັນ. ການເກັບເງິນ ຄ່າ ໄຟຟ້າ ແລະ ໜີ້ສິນ ຂອງບັນດາປະເພດລູກຄ້າໂດຍທົ່ວໄປ ແມ່ນສືບຕໍ່ຢູ່ໃນລະດັບດີ. ການປະສານສົມທົບ ກັບອົງການ ລັດ ທີ່ກ່ຽວຂ້ອງໜີ້ຄ່າກະແສໄຟຟ້າ ຂອງ ພາກສ່ວນລັດບໍລິ ຫານ ຊຶ່ງຍັງເປັນຈຳນວນຫລວງຫລາຍນັ້ນ ກໍໄດ້ຮັບການ ຮ່ວມມື ແລະ ແກ້ໄຂດີຂຶ້ນເປັນກ້າວໆ. ພະລັງງານຕົກເຮັ່ງ ສືບຕໍ່ດີຂຶ້ນທົ່ວລະບົບຕາຂ່າຍ ຊຶ່ງຮອດທ້າຍປີ 2009 ຍັງ ເຫລືອພຽງ 11.98%, ຫລຸດຈາກປີ 2008 ເຖິງ 1.19%. ຟຟລ ມີເຂື່ອນຊຶ່ງມີກຳລັງຕິດຕັ້ງທັງໝົດ 384.74 MW ແຕ່ ຍ້ອນຟ້າຝົນບໍ່ເອື້ອອຳນວຍ ເຮັດໃຫ້ການຜະລິດພະລັງງານ ໄຟຟ້າ ປີ 2009 ໄດ້ພຽງ 1,655.91 ລ້ານ kWh, ໄດ້ 97.17% ທຽບໃສ່ປີ 2008. ກຳໄລສຸດທິ 228.17 ຕື້ກີບ, ຫລຸດປີ 2008 ເຖິງ 7.20%. ໄດ້ມອບພັນທະງົບປະມານ ປະເພດຕ່າງໆ ໃຫ້ລັດ 123.70 ຕື້ກີບ. ການ ຂາດດູນຊື້ເຂົ້າ -ຂາຍອອກໄຟຟ້າ ກັບ ບັນດາປະເທດໄກ້ຄຽງ ຈະໄດ້ຮັບ ການແກ້ໄຂໃນອະນາຄົດ ພາຍຫລັງບັນດາໂຄງການກໍ່ສ້າງ ເຂື່ອນທີ່ກ່າວມາຂ້າງເທິງ ສຳເລັດລົງຕາມແຜນການ.

ທິດທາງໃນຕໍ່ໜ້າ

ການປັບປຸງຖານະດ້ານການເງິນໃຫ້ຄົບຊຸດ ແລະ ຍົກລະດັບຄວາມຮູ້ ຄວາມສາມາດໃຫ້ແກ່ ຊັບພະຍາກອນ ມະນຸດ ໃຫ້ເລິກເຊິ່ງກວ່າເກົ່າ ເພື່ອສະໜອງໃຫ້ແກ່ ການ

such as Nam Ngum 2 with 615 MW of installed capacity completed 91.15%, Xekhaman 3 Project with 250 MW of installed capacity completed 60.05% and Theun Hinboun Expansion with 280 MW of installed capacity completed 36% and other projects

EDL has revised organization chart as before board of directors to become shareholders of meeting in order to ensure business management at the present. The electricity bill collection and account receivable of general customers is rather fair. Coordinate with government organizations concerned for increasing in resolving for administration sectors' debts in huge amount had been amended. The energy losses decreased from year 2009 reached to 11.98 %, less than the year 2008 is 1.19 %.

The hydropower plants owned by EDL with 384.74 MW of installed capacity. The past years, cause by not sufficiently rainfall to do the energy production in 2008 achieved only 1,655.91 million kWh, equals to 97.17% comparing with year 2008. Net profit is 228.17 billion kip, less than past year 2008 reaches 7.20%. Paid for governmental budgets 123.70 billion kips. For Import-Export energy unbalancing with neighboring countries will be solved in near future, after the construction projects said above completed as their plan set out.

Future outlook

Overall Financial statement improvement and knowledge level, ability of human resources also will be updated more deeply in order to serve sufficiency in the generation resources

ກໍ່ສ້າງແຫລ່ງຜະລິດໄຟຟ້າໃໝ່ພຽງພໍ ກັບ ການພັດທະນາ ອຸດສາຫະກຳ, ບໍ່ແຮ່ ແລະ ການຂະຫຍາຍໄຟຟ້າລົງສູ່ ຊຸມນະບົດ ຮອດປີ 2010 ໃຫ້ໄດ້ 70% ແລະ ໃນປີ 2020 ໃຫ້ໄດ້ 90% ຂອງຈຳນວນຄອບຄົວເຮືອນໃນທົ່ວປະເທດ, ເອົາໃຈໃສ່ຄຸ້ມຄອງທຸລະກິດ ບັນດາ ໂຄງການ ທີ່ ຟຟລ ຮ່ວມທຶນ ກັບ ພາກເອກະຊົນ ຢ່າງເປັນເຈົ້າການ ດີກວ່າ ເກົ່າ. ເພື່ອສຳເລັດຈຸດປະສົງດັ່ງກ່າວ ຟຟລ ຕ້ອງໃຫ້ບຸລິມະ ສິດເປັນພິເສດ ໃນການສ້າງຊັບພະຍາກອນມະນຸດ ທັງໄລ ຍະສັນ ໄລຍະຍາວ ແລະ ອັນຮີບດ່ວນກວ່າໝູ່ແມ່ນ ວິຊາ ການດ້ານທຸລະກິດ, IT, ການເງິນ, ການບັນຊີ, ກົດໝາຍສັນ ຍາຜູກພັນກ່ຽວກັບໄຟຟ້າ ເພື່ອເພີ່ມປະສິດທິຜົນ ໃນວຽກ ດັ່ງກ່າວ ຊຶ່ງມີທ່າອ່ຽງນັບມື້ຫລາຍຂຶ້ນ.

ຂ້າພະເຈົ້າ ຂໍຕາງໜ້າໃຫ້ ຟຟລ ສະແດງຄວາມຮູ້ບຸນ ຄຸນເປັນຢ່າງສູງ ຕໍ່ ພັກ-ລັດ ທີ່ໄດ້ໃຫ້ການຊີ້ນຳ ນຳພາ ແລະ ສະໜັບສະໜູນ ຟຟລ ຢ່າງບໍ່ລົດລະ. ພ້ອມດຽວກັນ ຂໍ ສະແດງຄວາມຂອບໃຈ ແລະ ຊົມເຊີຍ ຕໍ່ ບັນດາຜູ້ຊົມໃຊ້ ໄຟຟ້າທົ່ວປະເທດ ໂດຍ ສະເພາະຜູ້ທີ່ໄດ້ໃຫ້ການຮ່ວມມື ໃນການຊຳລະຄ່າໄຟຟ້າຢ່າງຄົບຖ້ວນ, ຖືກຕາມກຳນົດເວ ລາ, ເອົາໃຈໃສ່ປະຕິບັດລະບຽບ ການຊົມໃຊ້ໄຟຟ້າຂອງ ຟຟລ ຢ່າງເຂັ້ມງວດ, ຕັ້ງໜ້າປະຢັດການຊົມໃຊ້ໄຟຟ້າ ຢ່າງເປັນເຈົ້າການ ແລະ ການຮ່ວມມື ໃນການປົກປັກ ຮັກ ສາຊັບສົມບັດ ຂອງ ຟຟລ ກໍຄືຂອງຊາດ, ທັງໝົດເຫລົ່ານັ້ນ ໄດ້ເຮັດໃຫ້ ຟຟລ ສາມາດສືບຕໍ່ປະກອບສ່ວນພັດທະນາປະ ເທດຊາດ ໄດ້ຢ່າງໝັ້ນຄົງ.

ຜູ້ອຳນວຍການໃຫຍ່

ຄຳມະນີ ອິນທິຣາດ

with the gradually growing requirement of industries, mines development, the rural electrical distributions expanding as of 2010 in 70% and by 2020 in 90% of households in whole country, running for necessary and proper measurement for business management through ownership participation in joint venture project private sectors which EDL has staked. In that purpose to be achieved successfully, EDL have to give the special priority in short and long term, for earlier it is in business official, financial, accountant, laws and commitment agreement pertaining to electricity for efficiency of the works increasing to tend in day by day.

On behalf of EDL would like to express our grateful highly to our government – party for their endless in support, guidance and direction in EDL implementation. Herewith also would like to express our thankfulness and congratulation to the customers in whole country, in particularly whom have cooperation in electricity payment entirely in due date, to pay attention in energy usage regulation strictly, to economize for electricity usage in actively and cooperation in EDL's assets saving as like belonging to our government. For all those are to do EDL able to continue contributing in our national development in steadily.

Managing Director

Khammany INTHIRATH



ກອງປະຊຸມຜູ້ຖືຮຸ້ນ

Board of Shareholders



ທ່ານ ສົມດີ ດວງດີ
ລັດຖະມົນຕີ ວ່າການກະຊວງການເງິນ, ປະທານ

Mr. Somdy Douangdy
Minister of Finance, Chairman



ທ່ານ ສົມບູນ ຣາຊະສົມບັດ ລັດຖະມົນຕີຊ່ວຍວ່າການ
ກະຊວງພະລັງງານ-ບໍ່ແຮ່, ຮອງ ປະທານ

Mr. Somboun Rasasombath Vice Minister of
Energy and Mines, Vice Chairman



ທ່ານ ສິດທິສອນ ເທບພາສີ ຫົວໜ້າກົມຄຸ້ມຄອງການເງິນ
ລັດວິສາຫະກິດ, ກະຊວງການເງິນ, ກຳມະການ
Mr. Sithisone Thebphasy Director General of State owned
Enterprises Finance Management Department, MOF, Member



ທ່ານ ສາຍສະໝອນ ໄຊຊູລຽນ ຫົວໜ້າກົມງົບປະມານ,
ກະຊວງການເງິນ, ກຳມະການ
Mr. Saisamone Saysoulène Director General of Budget
Department, MOF, Member



ທ່ານ ດຣ. ດາວວົງ ພອນແກ້ວ ຮອງ ຫົວໜ້າກົມໄຟຟ້າ,
ກະຊວງພະລັງງານ-ບໍ່ແຮ່, ກຳມະການ
Dr. Daovong Phonekeo, Dty. Director General of
Department of Electricity, MEM, Member



ທ່ານ ສີຈາດ ບຸດຊາກິດຕິລາດ ຮອງ ຫົວໜ້າກົມສົ່ງເສີມ ແລະ
ພັດທະນາພະລັງງານ, ກະຊວງພະລັງງານ-ບໍ່ແຮ່, ກຳມະການ
Mr. Sychath Boutsakittilath, Dty. Director General of
Department of Energy Promotion and Development, MEM,
Member



ສະພາຜູ້ອຳນວຍການ

Board of Directors

ທ່ານ ຄຳມະນີ ອິນທິຣາດ
ຜູ້ອຳນວຍການໃຫຍ່ ຟຟລ, ປະທານ



Mr.Khammany INTHIRATH,
Managing Director of EDL , Chairman

ທ່ານ ສະຫວາດ ພູມລາວັນ
ຮ.ຜູ້ອຳນວຍການໃຫຍ່ ຟຟລ, ຮອງ ປະທານ



Mr.Savath PHOUMLA VANH,
Dty. Managing Director of EDL , Vice Chairmen



ທ່ານ ສີສະຫວາດ ທິຣາວົງ
ຮ.ຜູ້ອຳນວຍການໃຫຍ່ ຟຟລ, ກຳມະການ
Mr.Sisavath THIRAVONG
Dty. Managing Director of EDL , Member



ທ່ານ ບຸນອູ້ມ ສີວັນເພັງ
ຮ.ຜູ້ອຳນວຍການໃຫຍ່ ຟຟລ, ກຳມະການ
Mr.Boun Oum SIVANHPHENG,
Dty. Managing Director of EDL , Member



ທ່ານ ໝູ່ ໂສ ພະພັກດີ
ປະທານໜ່ວຍກຳມະບານຟຟລ,ກຳມະການ
Mr.Nousay PHAPHA KDY,
President of EDL Union, Member

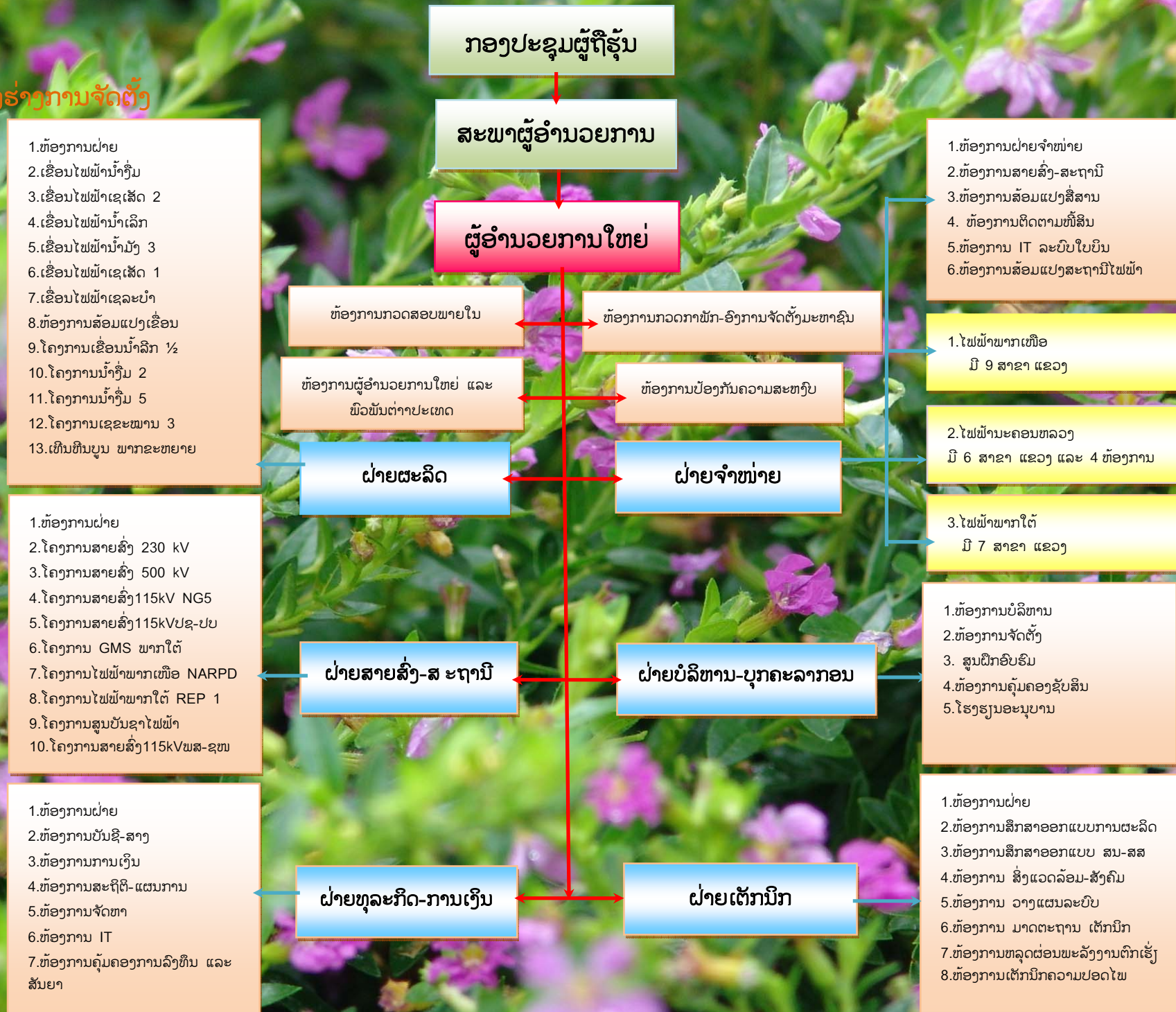


ທ່ານ ນ.ຈັນຖະໜອມ ສຸກຂະຜົນ,
ປະທານ ສະຫະພັນແມ່ຍິງ ຟຟລ,ກຳມະການ
Mrs.Chanthanom SOUKKHAPHOL,
President of EDL Woman's Union Member

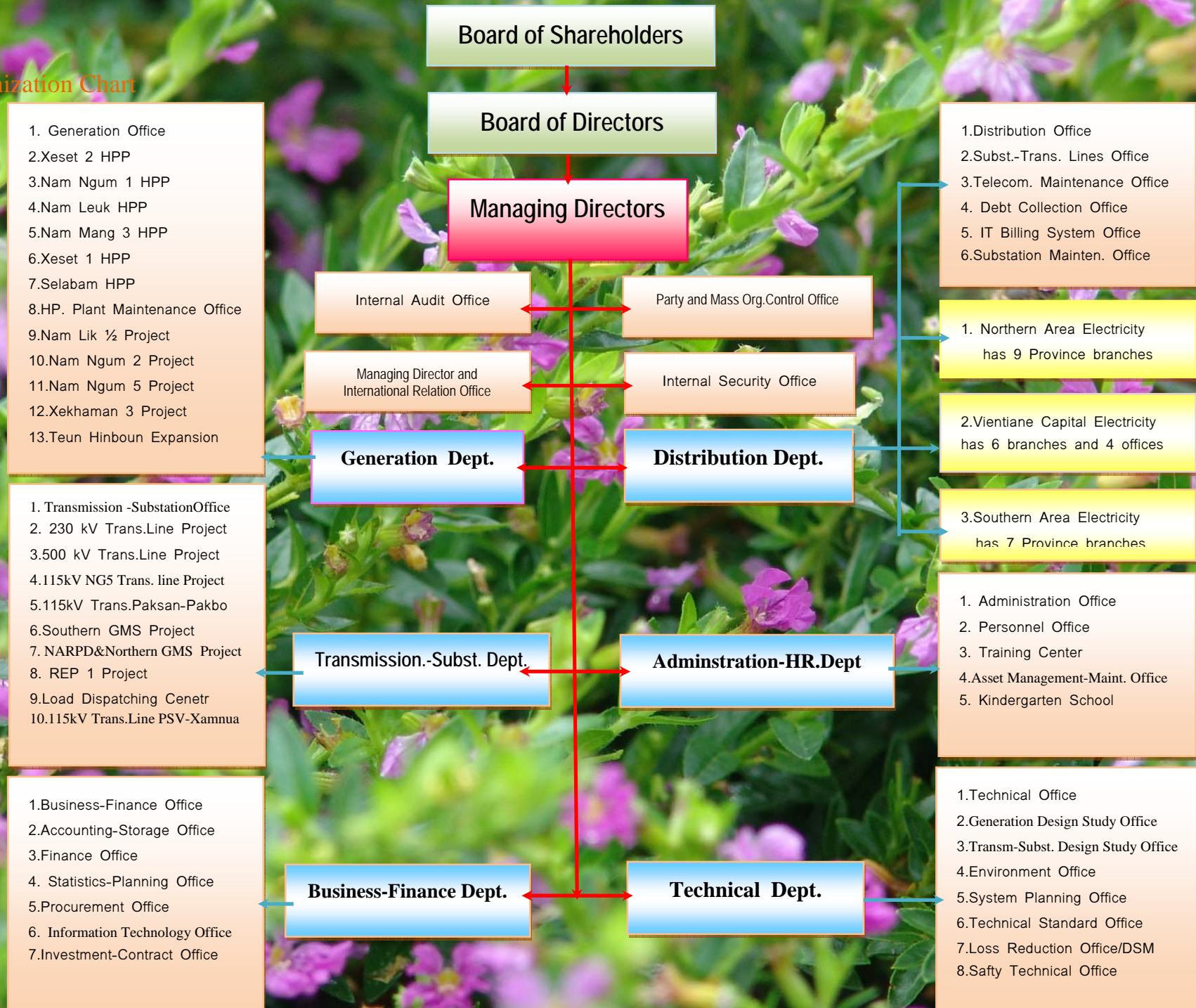


ທ່ານ ຈັນສົມ ພິລາລົມ,
ປະທານ ຊາວໜຸ່ມ ຟຟລ, ກຳມະການ
Mr. Chansom PHILALOM,
President of EDL PD Youth Member

ໂຄງຮ່າງການຈັດຕັ້ງ



Organization Chart



ບາງຕົວເລກສໍາຄັນທີ່ປະຕິບັດໄດ້

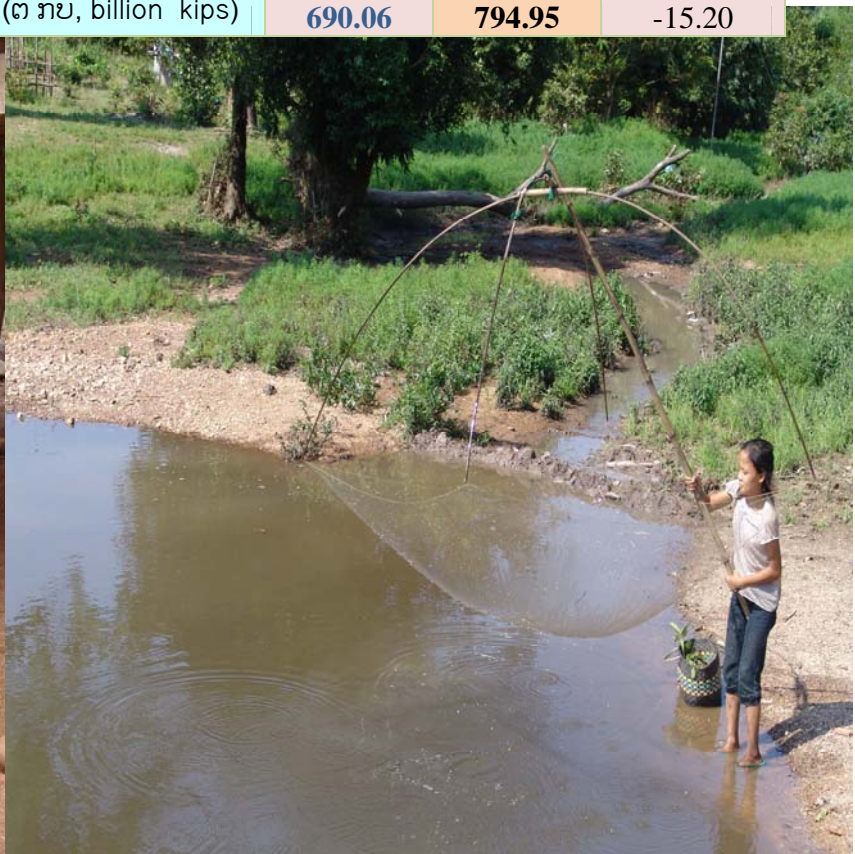
Highlights of the year

	2009	2008	(%)
ກຳລັງຕິດຕັ້ງຂອງແຫລ່ງຜະລິດ Installed Capacity Generation (MW)	384.74	308.74	19.75
ການຜະລິດພະລັງງານໄຟຟ້າ, Energy Generation (GWh)	1,655.91	1,777.57	-7.37
ການຊື້ເຂົ້າພະລັງງານໄຟຟ້າ, Energy Import (GWh)	818.62	509.95	37.70
ພະລັງງານຂາຍພາຍໃນປະເທດ, Domestic Sales Energy (GWh)	1,901.29	1,577.86	17.04
ພະລັງງານຂາຍອອກຕ່າງປະເທດ, Export Sales Energy (GWh)	229.53	391.79	-70.74
ລາຍຮັບຂາຍພະລັງງານພາຍໃນ (ຕື້ ກີບ) Domestic Sales Revenue Energy (billion kips)	1,039.21	855.06	17.71
ລາຍຮັບຂາຍພະລັງງານ ອອກຕ່າງປະເທດ (ຕື້ ກີບ) Revenue from Export Sales Energy (billion kips)	71.25	123.43	-73.24
ສາຍສົ່ງ ແລະ ຈຳໜ່າຍ Transmission and Distribution			
ສາຍສົ່ງແຮງສູງ High Voltage Transmission Lines (km-ວົງຈອນ, km-circuit)	2,364	1,861	21.27
ແຮງກາງ, Medium Voltage ,35kV,25 kV,22kV,12.7kV (km-ວົງຈອນ, km-circuit)	14,750	12,615	14.47
ແຮງຕ່ຳ, Low Voltage 0.4 and 0.22 kV (km-ວົງຈອນ, km-circuit)	12,420	9,884	20.41
ສະຖານີໄຟຟ້າ Substations 115/22 kV (ຈຳນວນ, Quantities)	30	19	36.66
ກຳລັງຕິດຕັ້ງ ຢູ່ສະຖານີ, Installed Capacity of Substation (MVA)	1,044	790	24.33
ຈຳນວນໝໍ້ແປງພາກຈຳໜ່າຍ, Distribution Transformers (ໜ່ວຍ, units)	11,772	9,951	15.46
ກຳລັງໝໍ້ແປງພາກຈຳໜ່າຍ, (MVA) Installed capacity of Distribution Transformers	1,922	1,712	10.92
ສາຂາ, Branches	22	22	0.00
ຈຳນວນໝໍ້ນັບໄຟ, Number of Meters (ໜ່ວຍ, units)	706,143	629,213	10.89
ຈຳນວນພະນັກງານ Number of Employees	3,378	3,046	9.82
ການຄຸ້ມຄອງ Management			
ໜີ້ຕ້ອງຮັບພະລັງງານໄຟຟ້າ Electricity Account Receivable(ຕື້ກີບ,billion kips)	282.10	322.58	-13.48
ພະລັງງານຕົກເຮັ່ງ, Energy Loss (%)	11.98	13.17	-1.19
ການເງິນ Finance			
ລາຍຮັບລວມ , Total Revenues (ຕື້ ກີບ, billion kips)	1,485.54	1,274.38	14.21
ລາຍຈ່າຍລວມ, Total Expenses, (ຕື້ ກີບ, billion kips)	1,200.81	960.20	20.03
ກຳໄລກ່ອນອາກອນ, Profit income before tax (ຕື້ ກີບ, billion kips)	284.72	314.19	-10.35
ອາກອນກຳໄລ, Income tax expense (ຕື້ ກີບ, billion kips)	56.55	81.29	-43.78
ກຳໄລສຸດທິ , Net Profit (ຕື້ ກີບ, billion kips)	228.17	232.90	-2.07
ເງິນບັນຜົນຈາກ IPP, Dividend from IPP (ຕື້ ກີບ, billion kips)	168.33	140.19	16.71

ຟຟລ ຮ່ວມຮຸ້ນ ກັບ IPP

EDL shared with IPP

	2009	2008	%
ກຳລັງຕິດຕັ້ງຂອງແຫຼ່ງຜະລິດ Installed Capacity Generation (MW)	372.00	372.00	0.00
ການຜະລິດພະລັງງານໄຟຟ້າ, Energy Generation (GWh)	1,692.80	1,939.40	-15.89
ພະລັງງານຂາຍພາຍໃນປະເທດ, Domestic Sales Energy (GWh)	18.53	15.76	.86
ພະລັງງານຂາຍອອກຕ່າງປະເທດ, Export sales Energy (GWh)	1,674.27	1,923.64	14.94
ລາຍຮັບຂາຍພະລັງງານພາຍໃນປະເທດ (ຕື້ ກີບ) Revenue from Domestic Sales Energy (billion Kips)	7.70	6.62	14.03
ລາຍຮັບຂາຍພະລັງງານອອກຕ່າງປະເທດ (ຕື້ ກີບ) Revenue from Export sales Energy (billion kips)	682.36	788.33	-15.53
ສາຍສົ່ງແຮງສູງ High Voltage Transmission Lines			
ສາຍສົ່ງ 115 kV, 115 kV Transmission Lines (km-ວົງຈອນ, km-circuit)	247	247	0.00
ສາຍສົ່ງ 230 kV, 230 kV Transmission Lines (km-ວົງຈອນ, km-circuit)	160	160	0.00
ສະຖານີໄຟຟ້າ 230/115/22 kV , Substations 230/115/22 kV (ຈຳນວນ, Quantities)	2	2	0.00
ກຳລັງຕິດຕັ້ງ ຢູ່ສະຖານີ, Substation Installed Capacity (MVA)	133	133	0.00
ການເງິນ Finance			
ລາຍຮັບລວມ , Total Revenue (ຕື້ ກີບ, billion kips)	690.06	794.95	-15.20



ບົດລາຍງານກວດສອບບັນຊີ

ບົດລາຍງານຜູ້ກວດສອບພາຍນອກ ຕໍ່ ກອງປະຊຸມຜູ້ຖືຮຸ້ນ

ພວກເຮົາໄດ້ກວດສອບ ດ້ານຖານະການເງິນ ຂອງລັດວິສາຫະກິດໄຟຟ້າລາວ (ຟຟລ) (ບໍລິສັດ), ທີ່ປະກອບດ້ວຍ ໃບດຸນດ່ຽງ ຮອດວັນທີ 31/12/2009, ບັນຊີຜົນໄດ້ຮັບ, ຖານະການປ່ຽນແປງດຸນພິນິດ ແລະ ຖານະກະແສເງິນສົດ ສິ້ນປີຕໍ່ໄປ, ທີ່ກ່ຽວຂ້ອງກັບ ບົດບັນທຶກ ເລກທີ 1 ເຖິງ 24 ຂອງສິ້ນປີຕໍ່ໄປ ທີ່ໄດ້ຖືກກະກຽມ ເພື່ອໃຫ້ສອດຄ່ອງກັບ ນະໂຍບາຍດ້ານບັນຊີ ທີ່ໄດ້ເປີດເຜີຍ ໃນບົດບັນທຶກ 2. ດ້ານຖານະການເງິນ ແມ່ນຄວາມຮັບຜິດຊອບ ໃນການຄຸ້ມຄອງ ຂອງບໍລິສັດ. ຄວາມຮັບຜິດຊອບຂອງພວກເຮົາ ແມ່ນເພື່ອສະແດງຄວາມຄິດເຫັນ ກ່ຽວກັບຖານະການເງິນເຫຼົ່ານີ້ ອີງໃສ່ການກວດສອບຂອງພວກເຮົາ.

ຄວາມຮັບຜິດຊອບຂອງການຄຸ້ມຄອງ ສໍາລັບຖານະການເງິນ

ການຄຸ້ມຄອງ ແມ່ນຮັບຜິດຊອບຕໍ່ການກະກຽມ ແລະ ການສະເໜີທີ່ຍຸຕິທໍາ ຂອງຖານະການເງິນເຫຼົ່ານີ້ ທີ່ສອດຄ່ອງກັບນະໂຍບາຍດ້ານບັນຊີ ທີ່ໄດ້ລະບຸໄວ້ໃນ ບົດບັນທຶກ ຖານະການເງິນ 2. ຄວາມຮັບຜິດຊອບດັ່ງກ່າວນີ້ ແມ່ນລວມທັງ: ການອອກແບບ, ການປະຕິບັດ, ແລະ ການບໍາລຸງຮັກສາ ກ່ຽວກັບການຄວບຄຸມພາຍໃນ ເພື່ອກະກຽມ ແລະ ການສະເໜີທີ່ຍຸຕິທໍາ ຂອງຖານະການເງິນ ທີ່ເປັນອິດສະຫຼະ ຈາກປັດໄຈ ທີ່ພາໃຫ້ມີຄວາມຜິດພາດ, ເນື່ອງມາຈາກການສັ່ງໂກງ ຫຼືຄວາມຜິດພາດ ຫຼືບໍ່; ການເລືອກ ແລະ ການສະເໜີ ທີ່ເໝາະສົມໃນນະໂຍບາຍດ້ານບັນຊີ; ການເຮັດບັນຊີ ວິເຄາະວ່າ ເປັນຄວາມຮັບຜິດຊອບຕໍ່ສະພາບການ.

ຄວາມຮັບຜິດຊອບ ຂອງຜູ້ກວດສອບ

ຄວາມຮັບຜິດຊອບຂອງພວກເຮົາ ແມ່ນເພື່ອສະແດງຄວາມຄິດເຫັນ ກ່ຽວກັບຖານະການເງິນເຫຼົ່ານີ້ ອີງໃສ່ການກວດສອບຂອງພວກເຮົາ. ພວກເຮົາສະຫຼຸບໄດ້ວ່າ ການກວດສອບຂອງພວກເຮົາ ແມ່ນສອດຄ່ອງກັບ ມາດຕະຖານການກວດສອບສາກົນ. ມາດຕະຖານດັ່ງກ່າວ ຕ້ອງການໃຫ້ພວກເຮົາອະນຸໂລມ ດ້ວຍຄວາມຕ້ອງການ ກ່ຽວກັບຈັນຍາບັນ ແລະ ແຜນປະຕິບັດການກວດສອບ ເພື່ອຮັບປະກັນຄວາມແນ່ນອນທີ່ມີເຫດຜົນ ຫຼື ຖານະດ້ານການເງິນ ທີ່ເປັນອິດສະຫຼະ ທີ່ເປັນປັດໄຈພາໃຫ້ເກີດຄວາມຜິດພາດ.

ຂັ້ນຕອນການປະຕິບັດ ກ່ຽວກັບການກວດສອບ ເພື່ອໃຫ້ໄດ້ຮັບຫຼັກຖານທີ່ກວດສອບ ກ່ຽວກັບການສະຫຼຸບ ແລະ ການເປີດເຜີຍທາງດ້ານຖານະການເງິນ. ຂັ້ນຕອນທີ່ໄດ້ເລືອກ ຂຶ້ນກັບການຕັດສິນຂອງພວກເຮົາ, ລວມທັງການປະເມີນຄວາມສ່ຽງ ຂອງປັດໄຈທີ່ພາໃຫ້ມີຄວາມຜິດພາດ ໃນຖານະດ້ານການເງິນ, ຫຼືເນື່ອງມາຈາກການສັ່ງໂກງ ຫຼືຄວາມຜິດພາດ. ຕໍ່ການປະຕິບັດການປະເມີນຄວາມສ່ຽງເຫຼົ່ານັ້ນ, ພວກເຮົາເຫັນວ່າ ການຄວບຄຸມພາຍໃນ ຕໍ່ການປ່ຽນແປງຂອງສິ່ງທີ່ມີຄ່າ ແລະ ການສະເໜີທີ່ມີຄວາມຍຸຕິທໍາ ຂອງຖານະດ້ານການເງິນ ເພື່ອອອກແບບ ລະບົບການກວດສອບ ທີ່ເໝາະສົມກັບສະພາບການ, ແຕ່ບໍ່ແມ່ນເພື່ອຈຸດປະສົງ ຂອງການສະແດງຄວາມຄິດເຫັນ ກ່ຽວກັບການຄວບຄຸມພາຍໃນຂອງສິ່ງທີ່ມີຄ່າ. ການກວດສອບ ລວມທັງການຕີລາຄາທີ່ເໝາະສົມ ຂອງຫຼັກຖານທາງດ້ານບັນຊີ ທີ່ຖືກນຳໃຊ້ ແລະ ຊຶ່ງພໍສະແດງເຫດຜົນໃຫ້ເຂົ້າໃຈໄດ້ ຂອງການວິເຄາະທາງດ້ານບັນຊີ ດ້ວຍການຄຸ້ມຄອງ, ພ້ອມທັງການຕີລາຄາ ການສະເໜີຖານະການເງິນທັງໝົດ.

ພວກເຮົາເຊື່ອວ່າ ຫຼັກຖານການກວດສອບ ທີ່ພວກເຮົາໄດ້ຮັບແມ່ນພຽງພໍ ແລະ ເໝາະສົມ ເພື່ອສະໜອງເປັນພື້ນຖານໃຫ້ແກ່ຄວາມເຫັນຂອງພວກເຮົາ.

ຕໍ່ຄວາມເຫັນຂອງພວກເຮົາ, ຖານະດ້ານການເງິນທີ່ໃຫ້ໄປນັ້ນ ແມ່ນຄວາມຈິງ ແລະ ເຫັນວ່າຍຸຕິທໍາ ໃນຖານະດ້ານການເງິນຂອງບໍລິສັດ ຮອດວັນທີ 31/12/2009, ແລະ ການປະຕິບັດທາງດ້ານການເງິນ ແລະ ກະແສເງິນສົດ ຂອງສິ້ນປີ ທີ່ສອດຄ່ອງກັບ ບົດບັນທຶກ ຖານະການເງິນ 2.

ບໍລິສັດ ເຄພີເອັມຈີ ລາວຈຳກັດ

ວຽງຈັນວັນທີ: 11 /10/2010.

Audit's Report

Report of the External Auditors to the Shareholders of Meeting

We have audited the accompanying financial statements of Electricite Du Laos ("EDL") ("the Company"), which comprise the balance sheet as at 31 December 2009, and the income statement, statement of changes in equity and statement of cash flows for the year then ended, and the related notes numbered 1 to 24 for the year then ended which have been prepared in accordance with the accounting policies disclosed note 2. The financial statements are the responsibility of the Company's Management. Our responsibility is to express an opinion on these financial Statements based on our audit.

Management's Responsibility for the Financial Statements

Management is responsible for the preparation and fair presentation of these financial statements in accordance with the accounting policies set out in note 2 to the financial statements. This responsibility includes: designing, implementing and maintaining internal control relevant to the preparation and fair; presentation of financial statements that are free from material misstatements, whether ape to fraud or error; selecting and applying appropriate accounting policies; and making accounting estimates that are reasonable in the circumstances.

Auditors' Responsibility

Our responsibility is to express and opinion on these financial statements based on our audit. We conduct our audit in accordance with International Standards on Auditing. Those standards require that we comply with relevant ethical requirements and plan and perform the audit to obtain reasonable assurance whether the financial statements are free of material misstatement.

An audit involves performing procedures to obtain audit evidence about the amounts and disclosures in the financial statements. The procedures selected depend on our judgment, including the assessment of the risks of material misstatement of the financial statements, whether due to fraud or error. In making those risk assessments, we consider internal control relevant to the entity's preparation and fair presentation of the financial statements in order to design audit procedures that are appropriate in the circumstances, but not for the purpose of expressing an opinion on the effectiveness of the entity's internal control. An audit also includes evaluating the appropriateness of accounting principles used and the reasonableness of accounting estimates made by management, as well as evaluating the overall presentation of the financial statements.

We believe that the audit evidence we have obtained is sufficient and appropriate to provide a basis for our opinion.

Opinion

In our opinion, the financial statements give a true and fair view of the financial position of the Company as at 31 December 2009 and of its financial performance and its cash flows for the year ended in accordance with generally accepted accounting policies of Lao PDR ("Lao GAAP").

KPMG Lao Company Limited
Vientiane

Date: 11 October 2010

ການຜະລິດ

Generation

ໃນປີ 2009, ສາມາດຜະລິດພະລັງງານໄດ້ 3,799.45 ລ້ານ kWh ລວມທັງເຂື່ອນ ທີ່ ຟຟລ ຖືຮຸ້ນ, ໃນນັ້ນການຜະລິດ ຢູ່ພາຍໃຕ້ການຄຸ້ມຄອງ ຂອງ ຟຟລ 1,655.91 ລ້ານ kWh ຊຶ່ງເທົ່າກັບ 97.17% ຖ້າທຽບໃສ່ ການຜະລິດຂອງປີ 2008, ຍ້ອນສາຍເຫດນີ້ ມີຝົນຕົກໜ້ອຍກວ່າປີທີ່ຜ່ານມາ. ລາຍລະອຽດການຜະລິດພະລັງງານໄຟຟ້າສະແດງອອກໃນຕາຕະລາງລຸ່ມນີ້:

In the year of 2009 , was able to generation in 3,799.45 million kWh including the EDL shared holding Hydropower plants, therewith its generation in 1,655.91 million kWh is owned by EDL equaling 97.17% if compared with generation of year 2008, the cause is less rainfall than past year. Its generation details are showed in the table below:

ລ/ດ, No.	ຊື່ເຂື່ອນໄຟຟ້າ Name of Hydropower Plants	ກຳລັງຕິດຕັ້ງ Installed Capacity (MW)	ການຜະລິດ ລ້ານ kWh Generation 2008 Million kWh	ການຜະລິດ ລ້ານ kWh Generation 2009 Million kWh
	ຂອງ ຟຟລ, EDL's owner	384.74	1,777.57	1,655.91
1	ນ້ຳງື່ມ 1, Nam Ngum 1	155.00	1,145.78	1,009.48
2	ນ້ຳເລີກ, Nam Leuk	60.00	252.29	166.35
3	ເຊເສັດ 1, Xeset 1	45.00	115.48	169.25
4	ນ້ຳມັງ 3, Nam Mang 3	40.00	223.82	192.53
5	ເຊເສັດ 2, Xeset 2	76.00	0.00	74.91
6	ເຊລະບຳ, Selabam	5.04	23.74	26.27
7	ນ້ຳກໍ, Nam Ko	1.50	9.03	5.22
8	ນ້ຳດົງ, Nam Dong	1.00	5.59	9.91
9	ນ້ຳງາຍ, Nam NGay	1.20	1.84	1.99
	EDL Joint venture	372	1,939.85	1,143.54
1	ເທີນຫີນບູນ, Theun Hinboun	220	1,546.85	1,470.92
2	ຫ້ວຍເຫາະ, Houay Ho	152	392.55	221.88
	ລວມທັງໝົດ, Total	756.74	3,716.97	3,338.71

ສະຖິຕິການຜະລິດ ແລະ ຈຳໜ່າຍ Statistics of Generation and Distribution

ການຜະລິດ, ຊື້ເຂົ້າ, ສົ່ງອອກ ແລະ ຂາຍພາຍໃນ

Generation, Import, Export and Domestic sales

(ຫົວໜ່ວຍ ລ້ານ kWh)

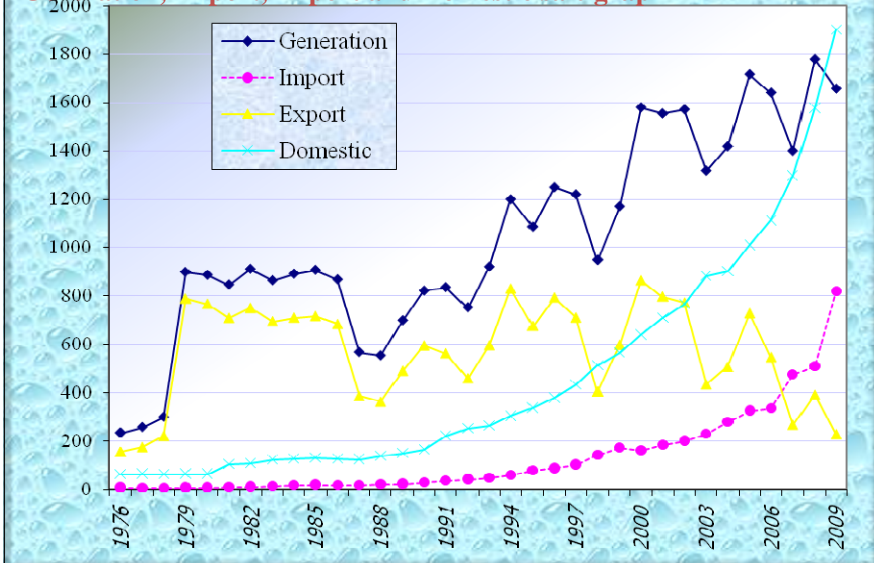
(Unit's million kWh)

ປີ Year	ຜະລິດ Generation	ຊື້ເຂົ້າ Import	ສົ່ງອອກ Export	ຂາຍພາຍໃນ Domestic sale
1990	820.56	27.73	595.19	164.58
1991	834.61	34.9	562.59	220.67
1992	751.81	41.27	459.82	252.74
1993	919.64	47.7	595.79	264.31
1994	1,198.32	57.46	829.25	303.41
1995	1,084.99	76.83	675.55	337.47
1996	1,247.84	87.56	792.43	379.54
1997	1,218.74	101.65	710.21	433.86
1998	947.78	142.28	405.2	513.27
1999	1,168.88	172.2	598.14	565.55
2000	1,578.55	159.92	862.94	639.86
2001	1,553.65	182.5	796.38	710.33
2002	1,570.20	200.8	771.43	766.74
2003	1,316.84	229.34	434.66	883.74
2004	1,416.46	277.59	507.05	902.78
2005	1,751.05	325.63	727.75	1,011.06
2006	1,639.30	334.55	547.05	1,112.40
2007	1,398.37	475.94	267.97	1,298.41
2008	1,777.57	509.95	391.78	1,577.86
2009	1,655.91	818.62	229.53	1,901.29



ເສັ້ນສະແດງ ການຜະລິດ, ການຊື້ເຂົ້າ, ການຂາຍອອກ ແລະ ການຂາຍພາຍໃນ

Generation, Import, Export and Domestic sale graph



ການຊົມໃຊ້ໄຟຟ້າແຕ່ລະແຂວງ

ຍ້ອນການເຕີບໃຫຍ່ຂະຫຍາຍໂຕດ້ານປະຊາກອນ, ທຸລະກິດ ແລະ ອຸດສາຫະກຳ ການຊົມໃຊ້ພາຍໃນໄດ້ເພີ່ມຂຶ້ນ ຢ່າງຕໍ່ເນື່ອງ. ອີກປະການໜຶ່ງ ຟຟລ ໄດ້ມີໂຄງການພັດທະນາ ຕາໜ່າງໄຟຟ້າລົງສູ່ຊົນນະບົດ ຊຶ່ງໄດ້ນຳໃຊ້ທຶນ ກູ້ຢີມ ແລະ ຊ່ວຍເຫລືອລ້າ ຈຳນວນໜຶ່ງ ເພື່ອຂະຫຍາຍໄຟຟ້າພາກເໜືອ NARPD ແລະ ພາກໃຕ້ REP 1 ມາຮອດປະຈຸບັນ ຟຟລ ມີ 22 ສາຂາ ຢູ່ໃນ 17 ແຂວງທົ່ວປະເທດ ທີ່ໄດ້ເຮັດການບໍລິການ ແລະ ຄຸ້ມຄອງໄຟຟ້າທົ່ວປະເທດແລ້ວ. ທ້າຍປີ 2009 ມີ 69.25% ຄອບຄົວໃນທົ່ວປະເທດ ທີ່ມີໄຟຟ້າໃຊ້ ແລະ ເພີ່ມຂຶ້ນ 7.49% ຈາກປີ 2008. ການຊົມໃຊ້ພະລັງງານແຕ່ລະແຂວງ ສະແດງອອກໃນຕາຕະລາງລຸ່ມນີ້:

Provincial Consumption

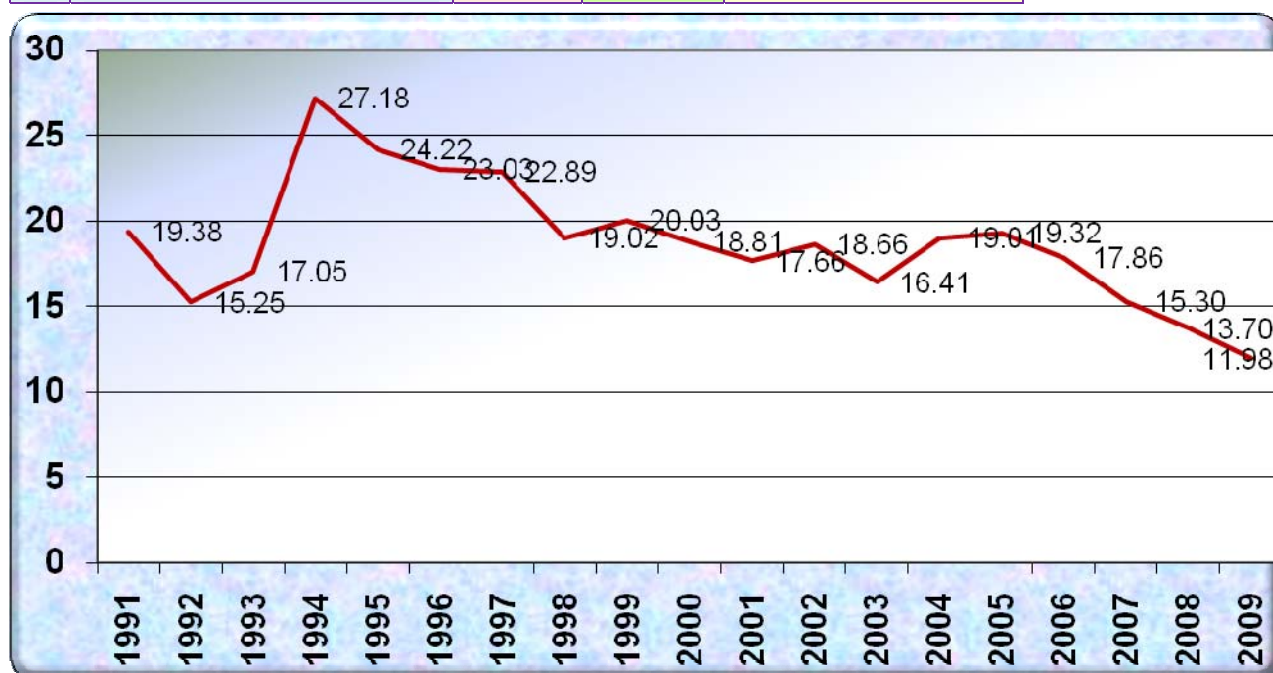
It caused by the populations growth, business, industries and domestic usage are increased continually. On the other hand the EDL has the electrical network development project into rural, by its loans and grant aid utilizing to expand into northern NARPD and southern REP 1. There are 22 branches in 17 provinces in the country that run their service and management for electricity in nationwide already. The end of 2009 there are electricity usage in 69.25% households in nationwide and increased in 7.49 % from the year of 2008. The provincials energy usage are showed in the following table:

	ແຂວງ, Provinces	2008		2009		ກີບ/kWh
		GWh	ຕື້ກີບ, bill.Kips	GWh	ຕື້ກີບ, bill.Kips	Kips/kWh
1	ນ.ວຽງຈັນ, Vientiane Cap.	710.76	404.47	828.76	474.90	573
2	ຜົ້ງສາລີ, Phongsali	1.57	776.43	1.75	886.05	494
3	ຫຼວງນ້ຳທາ, Luangnamtha	16.81	11.20	19.12	12.06	631
4	ອຸດົມໄຊ, Oudomsay	9.06	4.59	12.04	5.97	496
5	ບໍ່ແກ້ວ, Bokeo	15.25	7.01	21.62	10.98	508
6	ຫຼວງພະບາງ, LuangPrabang	62.56	33.63	70.10	38.23	545
7	ຫົວພັນ, Houaphan	9.66	3.99	10.16	4.31	425
8	ໄຊຍະບູລີ, Saiyabouli	33.09	14.01	39.59	17.39	439
9	ຊຽງຂວາງ, Xiengkhouang	14.11	6.70	18.72	9.13	488
10	ວຽງຈັນ Vientiane	271.16	161.10	384.96	221.64	576
11	ບໍລິຄຳໄຊ, Bolikhamsay	49.02	21.58	53.95	24.21	449
12	ຄຳມ່ວນ, Khammouane	92.55	45.67	103.15	51.54	500
13	ສະຫວັນນະເຂດ, Savannakhet	130.31	61.65	153.44	76.26	497
14	ສາລະວັນ, Saravan	31.85	14.30	31.47	14.08	447
15	ຈຳປາສັກ, Champasak	112.03	55.05	131.75	66.91	508
16	ອັດຕະປື, Attapeu	10.65	5.54	12.16	6.37	524
17	ເຊກອງ, Xekong	7.43	3.74	8.55	4.28	502
	ລວມ Total	1,577.86	855.06	1,901.29	1,039.21	547

ພະລັງງານຕົກເຮັ່ງ

Energy Loss

	ແຂວງ, Provinces	2008	2009	ປຽບທຽບ, Comparing
		1 (%)	2 (%)	3=2-1 (%)
1	ນ.ວຽງຈັນ, Vientiane Cap.	14.99	12.67	-2.32
2	ຜົ້ງສາລີ, Phongsali	9.22	7.90	-1.32
3	ຫຼວງນ້ຳທາ, Luangnamtha	5.43	7.23	1.80
4	ອຸດົມໄຊ, Oudomsay	11.09	11.84	0.75
5	ບໍ່ແກ້ວ, Bokeo	10.13	10.06	-0.07
6	ຫຼວງພະບາງ, Luang Prabang	6.82	10.41	3.59
7	ຫົວພັນ, Houaphan	9.01	13.35	4.34
8	ໄຊຍະບູລີ, Saiyabouli	10.69	15.82	5.13
9	ຊຽງຂວາງ, Xiengkhouang	7.76	9.84	2.08
10	ວຽງຈັນ Vientiane	7.92	7.35	-0.57
11	ບໍລິຄຳໄຊ, Bolikhamxay	13.41	15.48	2.07
12	ຄຳມ່ວນ, Khammouane	16.00	16.74	0.74
13	ສະຫວັນນະເຂດ, Savannakhet	14.28	12.19	-2.09
14	ສາລະວັນ, Saravan	12.75	14.51	1.76
15	ຈຳປາສັກ, Champasak	16.82	14.98	-1.84
16	ອັດຕະປື Attapeu	9.56	10.29	0.73
17	ເຊກອງ, Xekong	7.19	8.48	1.29
	ລວມ Total	13.17	11.98	-1.19



ລາຄາໄຟຟ້າປະຕິບັດຕົວຈິງ

ລາຄາໄຟຟ້າພາຍໃນປະເທດ

ປະເພດລູກຄ້າ Category	ລາຄາ ກີບ/kWh Tariff kip/kWh
1. ແຮງດັນຕ່ຳ Low Voltage (0.4 kV)	
ກ. ທີ່ຢູ່ອາໄສ Residential	
0-25 kWh	203
26- 150 kWh	301
>150 kWh	773
ຂ. ບໍ່ແມ່ນທີ່ຢູ່ອາໄສ, Non Residential	
ຊົນລະປະທານ, Irrigation	362
ສຳນັກງານຫ້ອງການລັດ, Government off	674
ອຸດສາຫະກຳ, Industry	607
ທຸລະກິດທົ່ວໄປ, General business	835
ທູດ ອົງການຈັດຕັ້ງສາກົນ, International	1077
ບັນເທີງ, Entertainment	1106
ພາກແຮງກາງ, Medium Voltage (22 to 35 kV)	
ຊົນລະປະທານ, Irrigation	308
ອຸດສາຫະກຳ, Industry	516
ສຳນັກງານຫ້ອງການລັດ, Government off	573
ທຸລະກິດ, General business	709
ລາຄາໄຟຟ້າສະເລັ່ງ, Average Tariff	547

Electricity Tariffs

Domestic Electricity Tariffs



ລາຄາຂາຍອອກຕ່າງປະເທດ

Export Tariffs

ເຂື່ອນໄຟຟ້ານ້ຳຈຶ້ມ 1, ເຊເສັດ 1

Nam Ngum 1, Xeset 1 HPP

Peak (09.00-22.00 h)

1.60 Thai Baht/ kWh

Off Peak (22.00-09.00 h)

1.20 Thai Baht / kWh

ລາຄາຊື້ເຂົ້າ ຈາກຕ່າງປະເທດ

Import Tariffs

- ຊື້ຈາກ ກຟຟ ດ້ວຍແຮງດັນ 115 kV ໃຫ້ ແຂວງວຽງຈັນ, ບໍລິຄໍາໄຊ, ຄໍາມ່ວນ, ສະຫວັນນະເຂດ ແລະ ແຂວງ ຈຳປາສັກ TOU rate.

From EGAT in 115 kV for Vientiane province, Bolikhamxai, Khammouane, Savannaket and Champasak are TOU rate.

ປົກກະຕິ Normal

ສຸກເສີນ Emergency

Peak (09.00-22.00 h) 1.79 Thai Baht/ kWh

Peak 1.60 Thai Baht / kWh

Off peak (22.00-09.00 h) 1.39 Thai Baht/ kWh

Off peak 1.20 Thai Baht / kWh

ນອກນີ້ຍັງມີ: In addition:

ຮອບ 12 ເດືອນ (ນຶ່ງປີ) ກໍລະນີ ຟຟລ ຊື້ເຂົ້າຫລາຍກວ່າຂາຍອອກ ຕ້ອງຈ່າຍເພີ່ມ ປະມານ 1.3 ບາດ/kWh ທີ່ເກີນ
In case import over export EDL should pay more 1.30 Bath Thai/kWh for over part.

2. ຊື້ຈາກ ຫວຽດນາມ ດ້ວຍແຮງດັນ 35 kV ແລະ 35/22 kV ໃຫ້ແຂວງຫົວພັນ, ເຊໂປນ, ສະໝ້ວຍ ແລະ ພູເກື້ອ
Import from EVN at 35 kV and 35/22 kV for Houaphan, Xepone, Samuay and Phoukua is 0.06 US dollars/kWh.
3. ຊື້ຈາກ ກຟຟ ດ້ວຍແຮງດັນ 22 kV Import from PEA at 22 kV is TOU rate.

Peak (09.00-22.00 h)	2.6950 Thai Baht / kWh	ແຕ່ ວັນຈັນ-ວັນສຸກ Monday-Friday
Off Peak (22.00-09.00 h)	1.1914 Thai Baht / kWh	ແຕ່ ວັນຈັນ-ວັນສຸກ Monday-Friday
Off Peak (00.00-24.00 h)	1.1914 Thai Baht / kWh	ວັນເສົາ, ວັນອາທິດ ແລະວັນພັກທາງລັດຖະການ ໄທ Saturday, Sunday & Thai official holidays

ນອກນີ້ຍັງມີ: In addition:

Demand charge 132.93 Thai Baht /kW;

Service charge 228.17 Thai Baht /ເດືອນ month;

Ft 0.9255 Thai Baht /kWh (ຂຶ້ນກັບການປ່ຽນແປງລາຄານຳມັນ will vary according to fuel tariff).

4. ຊື້ຈາກ ກຟຟ ດ້ວຍແຮງດັນ 115 kV ໃຫ້ ບໍ່ຄຳເຊໂປນ, ໂຮງງານຊີມັງ ຢູ່ແຂວງ ຄຳມ່ວນ ເປັນTOU rate
Import from EGAT at 115kV for Sepone gold mine, Cement factory in Thakhek are TOU rate

Peak (09.00-22.00 h)	2.7595 Thai Baht / kWh	ແຕ່ ວັນຈັນ-ວັນສຸກ Monday-Friday
Off Peak (22.00-09.00 h)	1.3185 Thai Baht / kWh	ແຕ່ ວັນຈັນ-ວັນສຸກ Monday-Friday
Off Peak (00.00-24.00 h)	1.3185 Thai Baht / kWh	ວັນເສົາ, ວັນອາທິດ ແລະ ວັນພັກທາງລັດຖະ ການໄທ Saturday, Sunday & Thai official holidays

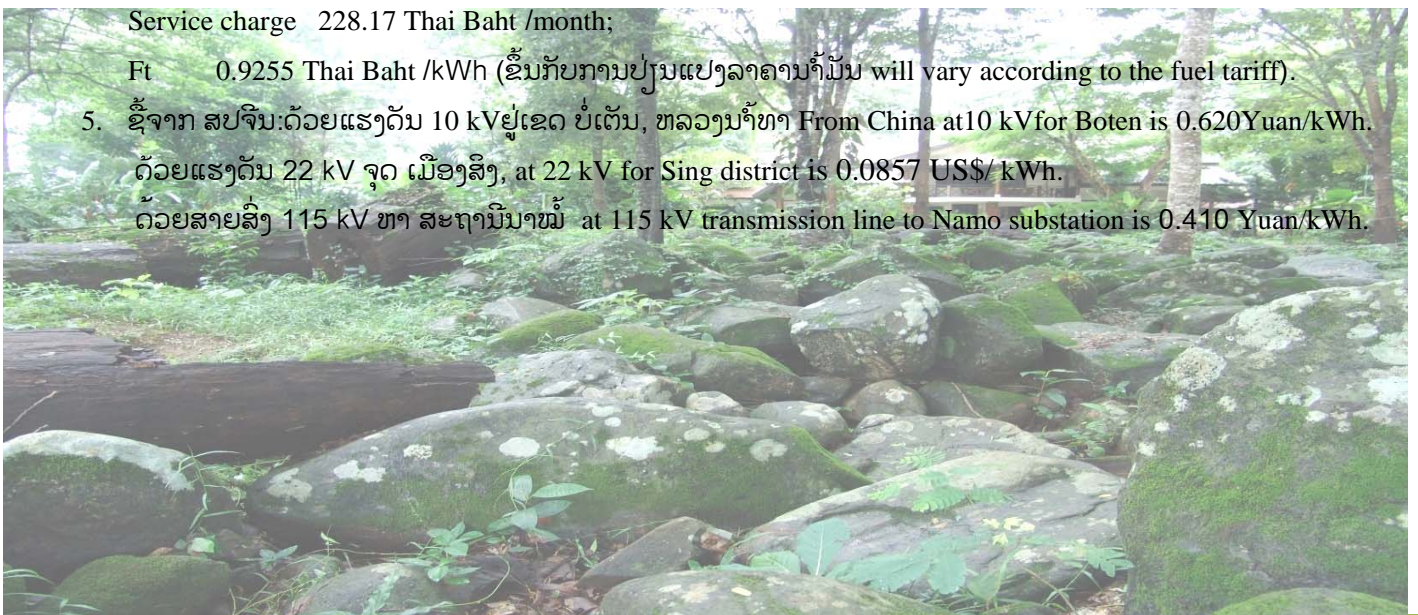
ນອກນີ້ຍັງມີຕື່ມ: In addition:

Demand charge 74.14 Thai Baht /kW;

Service charge 228.17 Thai Baht /month;

Ft 0.9255 Thai Baht /kWh (ຂຶ້ນກັບການປ່ຽນແປງລາຄານຳມັນ will vary according to the fuel tariff).

5. ຊື້ຈາກ ສປຈີນ:ດ້ວຍແຮງດັນ 10 kVຢູ່ເຂດ ບໍ່ເຕັນ, ຫລວງນ້ຳທາ From China at 10 kVfor Boten is 0.620Yuan/kWh.
ດ້ວຍແຮງດັນ 22 kV ຈຸດ ເມືອງສິງ, at 22 kV for Sing district is 0.0857 US\$/ kWh.
ດ້ວຍສາຍລົງ 115 kV ຫາ ສະຖານີນ້ຳໝໍ້ at 115 kV transmission line to Namo substation is 0.410 Yuan/kWh.



ບັນດາໂຄງການທີ່ກຳລັງຈັດຕັ້ງປະຕິບັດ

Project under Implementation

ເພື່ອປະຕິບັດຕາມນະໂຍບາຍ ຂອງລັດຖະບານ ທັນ ປະເທດ ເປັນອຸດສາຫະກຳ ແລະ ທັນສະໄໝ, ສະໜອງ ໄຟຟ້າໃຫ້ໄດ້ ຕາມຄວາມຕ້ອງການຊົມໃຊ້ໄຟຟ້າພາຍໃນ ທີ່ມີທ່າອ່ຽງເພີ່ມຂຶ້ນຢ່າງຕໍ່ເນື່ອງ ແລະ ເພື່ອໃຫ້ສາມາດ ບັນລຸໄດ້ຕາມແຜນຍຸດທະສາດ ຂອງ ລັດຖະບານວາງໄວ້ ຄືໃນປີ 2010 ໃຫ້ມີໄຟຟ້າໃຊ້ 70% ແລະ 90% ໃນປີ 2020 ຂອງ ຄອບຄົວເຮືອນໃນທົ່ວປະເທດ, ຟຟລ ໄດ້ ສືບຕໍ່ພັດທະນາລະບົບໄຟຟ້າ ຊຶ່ງມີບັນດາໂຄງການຕ່າງໆ ທີ່ ກຳລັງຈັດຕັ້ງປະຕິບັດມີດັ່ງນີ້:

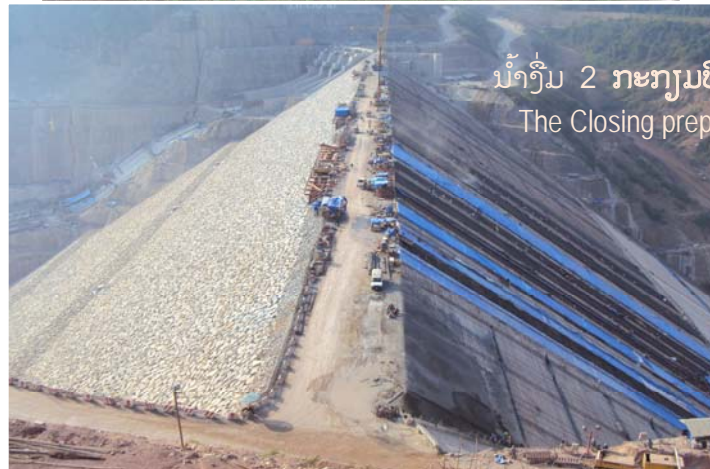
Subject to the governmental policies implementation return into modern industrialization, in return for the gradually growing energy domestic consumption that is rather increasing continually and also fulfill the set strategic plan of government as by 2010 must have the electricity usages in 70% and by 2020 in 90% of households in whole country, EDL will continue energy development those are projects under implementation in the past years as below on table:

	ຊື່ໂຄງການ	ມູນຄ່າໂຄງການ	ປີເລີ່ມຕົ້ນ	ປີສຳເລັດ	ສຳເລັດ
	Name of the Projects	Project cost Million US\$	Beginning	COD	Completed %
1	ເຂື່ອນເຊເສັດ 2 Xeset 2 HPP	135	2005	2009	100
2	ເຂື່ອນນ້ຳລຶກ 1/2 Nam Lik 1/2 HPP	150	2007	2010	92
3	ເຂື່ອນນ້ຳງື່ມ 5 Nam Ngum 5 HPP	200	2007	2011	36
4	ເຂື່ອນນ້ຳງື່ມ 2 Nam Ngum 2 HPP	790	2006	2010	91
5	ເຂື່ອນເຊຂະໝານ 3 Xekhaman 3 HPP	273.11	2006	2011	60
6	ເຂື່ອນເທີນຫີນບູນພາກຂະຫຍາຍ Theun Hinboun Expansion HPP	720	2008	2012	36
7	ຂະຫຍາຍໄຟຟ້າຊົນນະບົດພາກເໜືອ Northern Area Rural Power Distribution	57.02	2004	2009	100
8	ສາຍສົ່ງ 115 kV ນາໝີ-ຊາຍແດນຈີນ 115 kV Nam-China border transmission line	6.30	2008	2009	100
9	ສາຍສົ່ງ 115 kV ນ້ຳງື່ມ 5, 115 kV Nam Ngum 5 transmission line	26.63	2007	2010	62
10	115 kV ປາກຊັນ-ສະຫວັນນະເຂດ 115 kV Paksan-Savannakhet transmission line	35.58	2009	2010	28
11	ຂະຫຍາຍໄຟຟ້າພາກໃຕ້ Southern Rural Electrification1 (REP1)	36.27	2006	2010	100
12	Southern Greater Mekong Sub-region	16.94	2008	2010	10
13	115 kV ປາກຊ່ອງ-ຈູງໄຊ-ບັງເຢາະ	18	2009	2010	81

	115 kV Paksong-Jiengsai-Bang Yo				
14	230 kV ຫີນເທີບ-ນາຊາຍທອງ 230 kV Hinheup-Nasaythong	72.22	2008	2013	35
15	115 kV ໂຮງງານຊີມັງ-ມະຫາໄຊ 115 kV Cement factory -Mahasay	5.32	2009	2010	100
16	ກໍ່ສ້າງສູນບັນຊາລະບົບໄຟຟ້າ LDC	56.40	2010		



ເຂື່ອນຫ້ວຍຕະປຼ ເພື່ອຮ່ວມນໍ້າຊ່ວຍການຜະລິດໄຟຟ້າຂອງເຂື່ອນເຊເສັດ 2
Houaytapoung Dam diverts the water to help Xeset 2 generation



ນ້ຳຖິ້ມ 2 ກະກຽມປິດອຸມົງຮ່ວມນໍ້າເພື່ອກັກເກັບນໍ້າທໍາການຜະລິດໄຟຟ້າ
The Closing preparation of diversion tunnel for the impounding water



ການຮ່ວມນໍ້າຢ່າງຜ່ານອຸມົງ ແລະ ເຄື່ອງຈັກເຈາະອຸມົງ ທີ່ທັນສະໄໝ
Water diversion of Nam Hnrouang river through a tunnel and Tunnel boring machine



ວຽກສົ່ງແວດລ້ອມ ແລະ ສັງຄົມ

ວຽກສົ່ງແວດລ້ອມ ແລະ ສັງຄົມເປັນວຽກໜຶ່ງ ທີ່ສໍາຄັນ ຊຶ່ງພົວກັບບັນດາເຂື່ອນໄຟຟ້າ ທີ່ສ້າງສໍາເລັດແລ້ວ ຫລື ກັບບັນດາໂຄງການກໍ່ສ້າງ ເຂື່ອນ, ສາຍສົ່ງ, ສະຖານີ ແລະ ລະບົບຕາຂ່າຍໄຟຟ້າ ທີ່ກໍາລັງຈັດຕັ້ງປະຕິບັດ. ຟຟລ ໄດ້ຮັບເງິນກູ້ຢືມຈາກ ADB Loan No. ADB-2005 (SF) ເພື່ອນໍາໃຊ້ໃນເຂື່ອນນ້ຳຊອງ ແລະ ນ້ຳເລິກ ເພື່ອກວດກາຕິດຕາມ ຄຸນນະພາບ ການກໍ່ສ້າງນ້ຳໃຊ້ ຊຶ່ງມີບ້ານເປົ້າໝາຍ 11 ໝູ່ບ້ານ, ກໍ່ສ້າງໜອງປາ, ສວນຄົວແກ່ຊຸມຊົນ 19 ໝູ່ບ້ານ, ການກໍາຈັດຂີ້ເຍື້ອໃນ 24 ບ້ານ. ຟຟລ ໄດ້ເອົາໃຈໃສ່ບັນດາໂຄງການທີ່ກໍາລັງຈັດຕັ້ງປະຕິບັດເຊັ່ນ: ເຊເສັດ 2 ຕໍ່ວຽກງານຊົດເຊີຍທີ່ດິນທີ່ຖືກຜົນກະທົບຈາກການກໍ່ສ້າງ, ປັບປຸງນ້ຳລືນ, ກໍ່ສ້າງນ້ຳບາດານໃຫ້ແກ່ບ້ານຢູ່ໃຕ້ເຂື່ອນເຊເສັດ 2 ຈຳນວນ 1.10 ລ້ານ ໂດລາ. ກໍ່ສ້າງທາງ, ຂົວ ແລະ ລະບົບໄຟຟ້າ 22 kV ໃຫ້ບ້ານທຸກຈົນຄືບ້ານທີ່ສູ້ຍ. ຊົດເຊີຍຜົນກະທົບຈາກບັນດາໂຄງການກໍ່ສ້າງສາຍສົ່ງ 115 kV ເຊັ່ນ: NARPD, ນາໝີ (ອຸດົມໄຊ)-ຊາຍແດນຈີນ, ຊຽງຂວາງ-ຊຳເໜືອ, ນ້ຳງື່ມ 5-ຊຽງຂວາງ, ນ້ຳງື່ມ 5-ວັງວຽງ, ປາກຊັນ-ທ່າແຂກ-ປາກບໍ່(ສະຫວັນນະເຂດ), ເຊເສັດ 1-ສາລະວັນ, 230 kV ຫີນເທີບ-ນາຊາຍທອງ ແລະ ໂຄງການອື່ນໆ. ຟຟລ ໄດ້ສໍາເລັດການຕິດຕັ້ງໄຟຟ້າໃນເຮືອນ ໃຫ້ຄອບຄົວທຸກຍາກຊຶ່ງຂາດທຶນຮອນໂດຍການໃຫ້ທຶນສິນເຊື່ອຈາກທະນາຄານໂລກໂຄງການຂະຫຍາຍໄຟຟ້າພາກໃຕ້ (REPI) ປະມານ 6261 ຄອບຄົວເຮືອນໄດ້ມີໄຟຟ້າໃຊ້ແລ້ວ

Environmental and Social Matters

Environmental and Social matter is one of major works relating to Hydropower plants which had been completed construction or other Hydropower projects, transmission lines, substations and distribution projects are under implementation. EDL had received fund from ADB Loan No. ADB-2005 (SF) to use in Nam Song Diversion dam and Nam Leuk hydropower plant for monitoring the management and checking quality of water, constructed water supply for 11 villages, fish ponds, family gardens for communities in 19 villages and waste disposal areas in 24 villages. EDL responded Hydropower projects that under implementation, such as Xeset 2 project paid compensation to lands covered by construction or affected by construction, improved water supply, constructed wells for villages located at downstream of Xeset 2 dam amount of US\$ 1.10 million. Constructed road, bridge and medium voltage 22 kV to poorest village as Ban Thongsui. Payment of compensation for lands affected by 115 transmission line projects, such as NARPD, 115 kV transmission line Namo (Oudomsai)-China border, Xeingkhuang - Xamnua, Nam Ngum 5 -Xiengkhuang, Nam Ngum 5 - Vangvieng, Paksan- Thakhek- Pakbo (Savannakhet), Xeset 1- Saravan, 230 kV Transmission line Hinheup-Nasaythong and other projects. EDL had been completed the electrical installation in houses of poorest families who lacked fund credited by World Bank, REP I, about 6261 households already electrified.



ພິທີການຊົດເຊີຍໂຄງການ ສາຍສົ່ງ 115 kV ນ້ຳງື່ມ 5 ແລະ ປາກຊັນ-ສະຫວັນນະເຂດ
Compensation ceremonies for 115 kV lines Nam Ngum 5 and Paksan-Savannakhet

ພັດທະນາຊັບພະຍາກອນມະນຸດ

Human Resource Development

ສູນຝຶກອົບຮົມໂສກປ່າຫລວງ ເປັນຫ້ອງການໜຶ່ງ ທີ່ຂຶ້ນ ກັບ ຝ່າຍບໍລິຫານ-ບຸກຄະລາກອນ ຊຶ່ງມີໜ້າທີ່ຮັບຜິດຊອບ ບໍລິການຝຶກອົບຮົມ ພັດທະນາບຸກຄະລາກອນດ້ານວິຊາສະເພາະ ໃຫ້ແກ່ການຄຸ້ມຄອງ ບຳລຸງຮັກສາລະບົບຕາຂ່າຍ, ສາຍລົງ, ສະຖານີໄຟຟ້າ ແລະ ເຂື່ອນໄຟຟ້າ ຂອງ ຟຟລ ແລະ ຂອງເອກກະຊົນ ເພື່ອໃຫ້ໄດ້ຕາມມາດຕະຖານເຕັກນິກໄຟຟ້າ ຂອງ ລາວ, ຊຶ່ງມີຜົນງານລະອຽດດັ່ງນີ້:

Sokpaluang Training Center (STC) belongs to the Administration-Human Resource Department. Be responsible for service training human resource development their specialist for management and maintenance belonging to EDL and private sectors in distribution systems, transmission lines, substations and hydropower plants to meet the base on Lao's Electricity Technical Standards, such as the achievement below:

1. ຝຶກອົບຮົມໃຫ້ພະນັກງານ ຂອງ ຟຟລ Training for EDL staff

ລ/ດ No	ເນື້ອໃນ Subject	ຊຸດ Sessions	ຜູ້ເຂົ້າຮ່ວມ (ມື້/ຄົນ) Attendants Man-Days
1	ພາກວິຊາໄຟຟ້າຈຳໜ່າຍ Distribution	15	1,050
2	ພາກບໍລິຫານ ຄຸ້ມຄອງ Management	4	362
3	ພາກຄຸ້ມຄອງຜະລິດ Generation	5	5,175
4	ພະນັກງານຄຸ້ມຄອງ ສະຖານີໄຟຟ້າ 115/22kV Operator of Substation 115/22 kV	2	114
5	ພະນັກງານ ບໍລິການ Servicemen	2	93
ລວມ Total		55	2,859

2. ບໍລິການຝຶກອົບຮົມ ພະນັກງານຄຸ້ມຄອງ ໃຫ້ແກ່ໂຄງການ IPP ທີ່ ຟຟລ ຖືຮຸ້ນ ຊຶ່ງເລີ່ມຕົ້ນຈັດຕັ້ງປະຕິບັດ ແຕ່ວັນທີ 08/06/2009–10/07/2009 ມີຈຳນວນ 158 ຄົນ, ຫລື 4,703 ມື້/ຄົນ. ການຝຶກອົບຮົມໄດ້ແບ່ງອອກເປັນສອງພາກ ຄື: ພາກການຜະລິດ ມີ 111 ຄົນ ແລະ ພາກຈຳໜ່າຍມີ 47 ຄົນ

Training services for operating staff of IPP projects which EDL has Joint Venture had been implemented from June8, 2009 to July10, 2009, attendance 158 of trainers equals to 4,703man-day. The training included two parts: 111 persons for generation field and 47 persons for distribution.

3. ບໍລິການຝຶກອົບຮົມ ມາດຕະຖານເຕັກນິກໄຟຟ້າ ຂອງ ລາວ ມີ 6 ພາກ ວິຊາຄື : (1) ວຽກກໍ່ສ້າງ, (2) ໂຮງໄຟຟ້າພະລັງນ້ຳ, (3) ສາຍລົງ 115 kV, (4) ສະຖານີໄຟຟ້າ 115/22kV, (5) ພາກຈຳໜ່າຍ 22 kV ແລະ 0.40 kV ແລະ (6) ພາກຜູ້ໃຊ້ໄຟຟ້າ ຊຶ່ງມີຜູ້ເຂົ້າຮ່ວມຝຶກ ອົບຮົມ 338 ຄົນ, ມີ 104 ມື້ ຫລື ເທົ່າກັບ 1,690 ມື້/ຄົນ.

Training service for Lao Technical Standards in six academies: (1) Civil Engineering, (2) Hydropower Plant, (3) 115 kV Transmission lines, (4) 115/22kV substation, (5) Distribution 22 kV and 0.40kV and (6) User's site. There were 338 trainees or 1,690 man-day.



ລາຍງານການເງິນ

Financial Statement Report

ໃບສະຫຼຸບຊັບສົມບັດ

Balance Sheet

(ຫົວໜ່ວຍ ລ້ານ ກີບ)

ຊັບສົມບັດ	Assets	2009	2008
		(millions) kips	(millions) kips
ຊັບສິນຄົງທີ່ Fixed assets			
ຊັບສົມບັດຄົງທີ່ Fixed assets		7,981,752	6,859,786
ລົງທຶນໃນບໍລິສັດຮ່ວມຮຸ້ນ Joint venture investments		557,751	427,682
ລວມຊັບສິນໝູນວຽນ Total current assets		8,539,503	7,287,468
ຊັບສິນໝູນວຽນ Current assets			
ເຄື່ອງໃນສາງ Inventories		156,702	114,938
ໜີ້ຕ້ອງຮັບ Account receivables		341,534	350,224
ໜີ້ຕ້ອງຮັບ ອື່ນໆ Other receivables		39,132	18,792
ເງິນສົດ ແລະ ທຽບເທົ່າເງິນສົດ Cash and its equivalents		356,683	393,712
ລວມຊັບສິນໝູນວຽນ Total current assets		894,051	877,666
ລວມຍອດຊັບສິນ Total Assets		9,433,554	8,165,134
ທຶນ Equity			
ທຶນ Capital		655,800	618,210
ຜິດດ່ຽງຕີມູນຄ່າຊັບສົມບັດຄືນໃໝ່ Revaluation surplus		2,166,868	2,166,868
ຄັງສະສົມອື່ນໆ Other reserves		182,244	184,406
ກຳໄລສະສົມ Retained earnings		2,373,199	2,165,560
ລວມທຶນ Total equity		5,378,111	5,135,044
ໜີ້ສິນ Liabilities			
ໜີ້ສິນໄລຍະຍາວ Non-current liabilities			
ເງິນກູ້ໄລຍະຍາວ Borrowing		3,077,652	2,107,640
ໜີ້ສິນບໍ່ໝູນວຽນອື່ນໆ Other non-current liability		81,131	234,359
ລວມໜີ້ສິນໝູນວຽນ Total non-current liabilities		3,158,783	2,341,999

(ຕໍ່ continued, ຫົວໜ່ວຍ ລ້ານ ກີບ)

	2009 (millions) kips	2008 (millions) kips
ໜີ້ສິນໝູນວຽນ Current liabilities		
ໜີ້ການຄ້າ ແລະ ໜີ້ຕ້ອງສົ່ງອື່ນໆ Trade and other payables	552,752	313,235
ອາກອນກຳໄລຕ້ອງຈ່າຍ Current income tax liabilities	11,906	51,982
ອາກອນອື່ນໆ ຕ້ອງຈ່າຍ Other taxes payable	7,882	7,438
ດອກເບ້ຍຕ້ອງຈ່າຍ Interests accruals	27,768	40,754
ເງິນກູ້ ຕ້ອງຈ່າຍພາຍໃນ 1ປີ ຂ້າງໜ້າ Borrowings	296,352	274,682
ລວມໜີ້ສິນ ໝູນວຽນ Total current liabilities	896,660	688,091
ລວມຍອດໜີ້ສິນ Total liabilities	4,055,443	3,030,090
ລວມຍອດໜີ້ສິນ ແລະ ທຶນ Total Equity and Liabilities	9,433,554	8,165,134



ໃບລາຍງານຜົນໄດ້ຮັບ

Statement Income

(ຫົວໜ່ວຍລ້ານກີບ)	2009	2008
	(millions) kips	(millions) kips
ລາຍຮັບ Revenues	1,485,535	1,274,384
ຕົ້ນທຶນຂາຍ Cost of sales	(1,131,112)	(765,631)
ກຳໄລຈາກການຂາຍ-Gross profit	354,423	508,753
ລາຍຮັບນອກການທຸລະກິດ Non-Operating incomes	199,193	143,908
ລາຍຈ່າຍ ບໍລິຫານ Administrative expenses	(310,439)	(271,514)
ກຳໄລຈາກການແລກປ່ຽນເງິນຕາຕ່າງປະເທດ Foreign exchange gains, net	159,994	24,132
ກຳໄລຈາກການດຳເນີນທຸລະກິດ Operating profit	403,171	405,279
ລາຍຈ່າຍການເງິນ Financial expense	(118,447)	(91,091)
ກຳໄລກ່ອນອາກອນ Profit before income tax	284,724	314,188
ອາກອນກຳໄລ Income tax	(56,554)	(81,291)
ກຳໄລສຸດທິ Net profit	228,170	232,897



ຂົວນ້ຳຂອງ ລະຫວ່າງສະຫວັນນະເຂດ, ສປປ ລາວ ແລະ ມຸກດາຫານ, ປະເທດໄທ
Mekong bridge among Savannakhet , Lao PDR and Moukdahane, Thailand

ໃບລາຍງານການປ່ຽນແປງຂອງທຶນ

Statement of changes in equity

	ທຶນທຳອອກ ແລະ ຊຳລະ ແລ້ວ Share capital	ສ່ວນເກີນ ຈາກການຕີ ລາຄາເພີ່ມ Revaluation surplus	ຮັບໃຊ້ອື່ນໆ ກົດໝາຍຮັບຮອງ Legal Approved	Other reserve ອື່ນໆ Other	ກຳໄລສະສົມ Retained earnings	ລວມຕົ້ນທຶນ Total equity
	ລ້ານ ກີບ	ລ້ານ ກີບ	ລ້ານ ກີບ	ລ້ານ ກີບ	ລ້ານ ກີບ	ລ້ານ ກີບ
	(millions) kips	(millions) kips	(millions) kips	(millions) kips	(millions) kips	(millions) kips
ຍອດຍົກມາ ໃນວັນທີ 1/01/2007 Balance at January 1, 2008	618,210	2,305,168	33,584	100,999	1,806,842	4,864,803
ສຳຮອງຕາມກົດໝາຍ Reserve legal reserve	-	-	12,433	-	(12,479)	-
ການປະກອບສ່ວນໃນປີ Contributions during the year	-	-	-	55,656	-	55,656
ໂອນສ່ວນເກີນຈາກການຕີລາຄາເພີ່ມ ແລະ ສຳຮອງອື່ນໆເຂົ້າຄັງສະສົມ Transfer revaluation surplus and other in reserves	-	(138,300)	-	-	138,300	-
ສຳຮອງການສ້ອມແປງເຂື່ອນ, ຕາຂ່າຍ ແລະ ອື່ນໆ Additional dam repair reserve, net and others	-	-	-	(18,312)	-	(18,312)
ກຳໄລສຸດທິສຳລັບປີ Net profit for the year	-	-	-	-	232,897	232,897
ຍອດຍົກມາ ໃນວັນທີ 31/12/2008 Balance at 31 December 2008	618,210	2,166,868	46,063	138,343	2,165,560	5,135,044
ເພີ່ມທຶນຮ່ວມຮຸ້ນ Additional share capital	37,590	-	-	-	-	37,590
ສຳຮອງຕາມກົດໝາຍ Reserve legal reserve	-	-	11,408	-	(11,408)	-
ຈ່າຍເງິນປັນຜົນ Dividend paid during the year	-	-	-	-	(9,123)	(9,123)
ສຳຮອງການສ້ອມແປງເຂື່ອນ, ຕາຂ່າຍ ແລະ ອື່ນໆ Additional dam repair reserve, net and others	-	-	-	(13,570)	-	(13,570)
ກຳໄລສຸດທິ ສຳລັບປີ Net profit for the year	-	-	-	-	228,170	228,170
ຍອດຍົກມາໃນວັນທີ 31/12/2008 Balance at 31 December 2008	655,800	2,166,868	57,471	124,773	2,373,199	5,378,111

ໃບລາຍງານກະແສເງິນສົດ

Statement of cash flow

(ຫົວໜ່ວຍ ລ້ານ ກີບ)	2009	2008
	(millions) kips	(millions) kips
ກະແສເງິນສົດຈາກການຈັດຕັ້ງປະຕິບັດ Cash flows from operating activities		
ກຳໄລກ່ອນອາກອນ Profit before income tax	284,724	314,188
ດັດແກ້ລາຍຈ່າຍ Adjustments for:		
ຄ່າຫຼຸດລົງທຸກ Depreciation	242,592	228,142
ຂາດທຶນຈາກ ອັດຕາແລກປ່ຽນເງິນຕາໂດຍບັງເອີນ Unrealized gain on foreign exchange	-	(11,650)
ຫັກຈ່າຍອັດຕາແລກປ່ຽນເງິນຕາຕ່າງປະເທດ Deferred currency translation amortization	(138,316)	(18,267)
ກະແຮສ້ອມແປງໃຫຍ່ ເຂື່ອນ Dam repair reserve	(13,570)	(18,312)
ລາຍຈ່າຍດອກເບ້ຍ Interest expense	118,447	91,091
ຈ່າຍຄ່າໜີ້ທວງຍາກ Allowance(reversal) for doubtful receivables	-	6,465
ຈ່າຍຄ່າອຸປະກອນເປັນເພງ, ໝົດອາຍຸນຳໃຊ້ Allowance for damaged/obsolete stock	-	1,123
ເສັຽຫາຍຈາກຊັບສົມບັດ Loss on disposals of property, plant and equipment	4,929	4,682
ເງິນປັນຜົນ Dividend income	(187,036)	(140,191)
ກຳໄລຈາກການປະຕິບັດການກ່ອນປ່ຽນແປງທຶນ Operating profit before working capital changes	311,770	457,271
ປ່ຽນແປງ ຢູ່ໃນທຶນໝູນວຽນ Changes in current capital:		
ເຄື່ອງໃນສາງ Inventories	(41,764)	(11,227)
ໜີ້ຕ້ອງຮັບການຄ້າ ແລະ ໜີ້ຕ້ອງຮັບ ອື່ນໆ Trade and other receivables	(11,650)	(55,545)
ໜີ້ຕ້ອງສົ່ງການຄ້າ ແລະ ຕ້ອງສົ່ງ ອື່ນໆ Trade and other payables	239,961	63,750
ການປະກອບເງິນສົດ ໃຫ້ຜູ້ຊົມໃຊ້ ຊັບສົມບັດ Cash provided towards property users	-	55,656
ເງິນສົດທີ່ໄດ້ຈາກການດຳເນີນງານ Cash generated from operations	498,317	509,905
ຈ່າຍດອກເບ້ຍ Interest paid	(101,208)	(36,390)
ຈ່າຍອາກອນ Taxes paid	(77,926)	(15,290)
ສຸດທິກະແສເງິນສົດດ້ວຍກິດຈະກຳດຳເນີນງານ Net cash flow by operating activities	319,183	458,225
ກະແສເງິນສົດ ຈາກການລົງທຶນຮ່ວມຮຸ້ນ Cash flows from investing activities		
ການຊື້ ຊັບສົມບັດຄົງທີ່ ກົນຈັກ ແລະ ອຸປະກອນ Purchase of fixed assets, machines and equipments	(1,369,487)	(301,571)
ຈ່າຍໃນການລົງທຶນ Capital work-in-progress incurred		(271,677)
ສິບຕ່ຳຈ່າຍຄ່າຊັບສົມບັດ ກົນຈັກ ຕ່າງໆ Proceeds on property, plant and equipment	-	415
ລາຍຈ່າຍການລົງທຶນກັບບໍລິສັດຮ່ວມຮຸ້ນ Payments for investment in joint venture	(130,969)	(126,268)
ຮັບເງິນປັນຜົນຈາກການລົງທຶນ Dividends received from investments	168,332	140,191
ການນຳໃຊ້ສຸດທິເງິນສົດໃສ່ການປະຕິບັດ ການລົງທຶນ Net cash used in investing activities	(1,331,224)	(287,233)

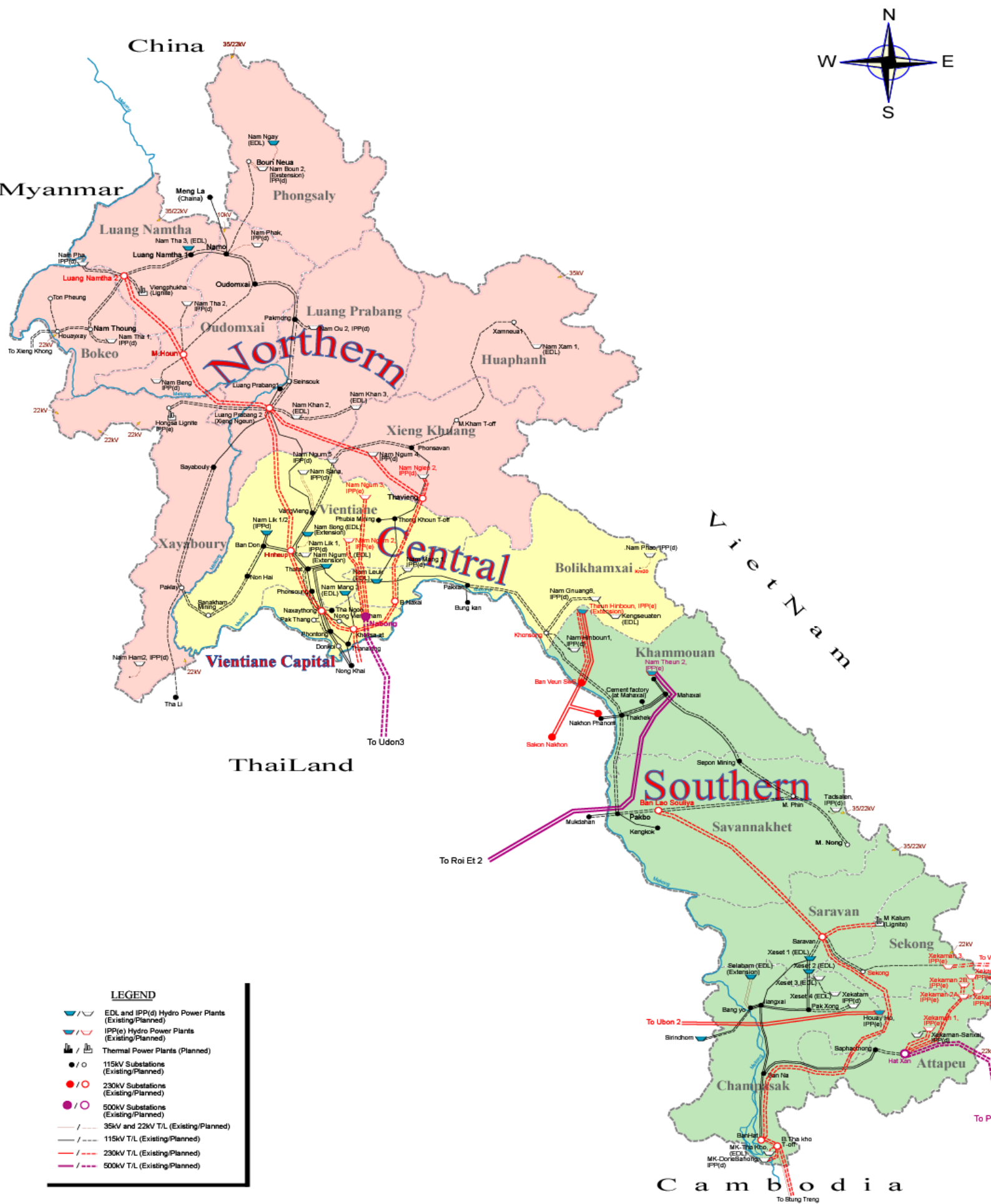
ໃບລາຍງານກະແສເງິນສົດ (ສືບຕໍ່)

Statement of cash flow (continued)

(ຫົວໜ່ວຍ ລ້ານ ກີບ)	2009	2008
	(millions) kips	(millions) kips
ກະແສເງິນສົດ ຈາກກິດຈະກຳການເງິນ Cash flows from financial activity		
ສືບຕໍ່ຮັບເງິນກູ້ຢືມ Proceeds receiving from loans	1,187,148	213,271
ຈ່າຍຄືນເງິນກູ້ Repayments of loans	(240,603)	(197,848)
ຈ່າຍເງິນປັນຜົນ Dividend paid	(9,123)	-
ປ່ຽນແປງ ໃນທຶນຮ່ວມຮຸ້ນ Changes in share capital	37,590	-
ການນຳໃຊ້ສຸດທິເງິນສົດໃນກິດຈະກຳການເງິນ Net cash used in financial activity	975,012	15,423
ເງິນສົດ ແລະ ລາຍການທຽບເທົ່າເງິນສົດເພີ່ມຂຶ້ນສຸດທິ Cash & Net cash equivalent	(37,029)	186,415
ເງິນສົດ ແລະ ລາຍການທຽບເທົ່າເງິນສົດຕົ້ນປີ Cash and bank balances on January 01.	393,712	215,886
ຂາດທຶນ ອັດຕາແລກປ່ຽນ ແລະ ທຽບເທົ່າເງິນສົດ Exchange loss on cash and cash equivalents	-	(8,589)
ເງິນສົດ ແລະ ລາຍການທຽບເທົ່າເງິນສົດທ້າຍປີ Cash and bank balances at 31 December	356,683	393,712







As of 9 June, 2010

ຕົວຢ່າງສູດການຄິດໄລ່ການຊົມໃຊ້ອຸປະກອນໄຟຟ້າປະຈຳວັນໃນການປະຢັດພະລັງງານໄຟຟ້າ

1) ສູດການຄິດໄລ່ໄຟຟ້າການໃຊ້ເຄື່ອງປັບອາກາດ (ແອເຟັນ)

- ແອເຟັນ 12000 BTU = 1.27 kW

- ແອເຟັນ 24000 BTU = 2.56 kW

- ແອເຟັນ 35 000 BTU = 3.16 kW

ຕົວຢ່າງ: ຖ້າເຮົາໃຊ້ເຄື່ອງປັບອາກາດ ຂະໜາດ 12000 BTU = 1.27 kW, ຖ້າວ່າໃຊ້ໄຟສະເລັ່ງ 10 ຊົ່ວໂມງ/ມື້ ໃນເດືອນຈະໃຊ້ໄຟ ແລະ ຈ່າຍເງິນດັ່ງນີ້:

$1.27 \text{ kW} (10 \text{ ຊົ່ວໂມງ} \times 30 \text{ ມື້}) = 381 \text{ kWh/ເດືອນ}$ ແລະ ຈ່າຍຄ່າໄຟຟ້າ $381 \text{ kWh} \times 773 \text{ ກີບ/kWh} = 294\,513 \text{ ກີບ/ເດືອນ}$

ຕົວຢ່າງ: ຖ້າເຮົາໃຊ້ເຄື່ອງປັບອາກາດ ຂະໜາດ 35 000 BTU = 3.16 kW, ຖ້າວ່າໃຊ້ໄຟສະເລັ່ງ 10 ຊົ່ວໂມງ/ມື້ ໃນເດືອນຈະໃຊ້ໄຟ ແລະ ຈ່າຍເງິນດັ່ງນີ້:

$3.16 \text{ kW} (10 \text{ ຊົ່ວໂມງ} \times 30 \text{ ມື້}) = 948 \text{ kWh/ເດືອນ}$ ແລະ ຈ່າຍຄ່າໄຟຟ້າ $948 \text{ kWh} \times 773 \text{ ກີບ/kWh} = 732\,804 \text{ ກີບ/ເດືອນ}$

ທີ່ຢູ່ອາໄສ ລາຄາໄຟຟ້າ ຂອງລູກຄ້າທີ່ໃຊ້ໄຟຟ້າ ສູງກວ່າ 150 kWh ລາຄາ 773 ກີບ/kWh

2) ສູດການຄິດໄລ່ໄຟຟ້າ ທີ່ໃຊ້ຕອກໄຟຜະນິດແຕກຕ່າງກັນ ແຕ່ ການໃຫ້ແສງສະຫວ່າງເທົ່າທຽມກັນ.

ຕົວຢ່າງ:

a) ຖ້າເຮົາໃຊ້ຕອກໄຟຟ້າ 60 W (6 ຊົ່ວໂມງ \times 30 ມື້) = 10 800 Wh = 10.80 kWh ແລະ ຈ່າຍຄ່າໄຟຟ້າ $10.80 \text{ kWh} \times 203 \text{ ກີບ/kWh} = 2\,192 \text{ ກີບ/ເດືອນ}$

b) ຖ້າເຮົາໃຊ້ຕອກໄຟຕະກຽບ 15 W (6 ຊົ່ວໂມງ \times 30 ມື້) = 2 700 Wh = 2.70 kWh ແລະ ຈ່າຍຄ່າໄຟຟ້າ $2.70 \text{ kWh} \times 203 \text{ ກີບ/kWh} = 548 \text{ ກີບ/ເດືອນ}$

ທີ່ຢູ່ອາໄສ ລາຄາໄຟຟ້າ ຂອງລູກຄ້າທີ່ໃຊ້ໄຟຟ້າ ແຕ່ 0 - 25 kWh ລາຄາ 203 ກີບ/kWh

3) ສູດການຄິດໄລ່ໄຟຟ້າໃນກໍລະນີ ມອດໂທລະພາບດ້ວຍຮີໂມດ ແຕ່ບໍ່ຖອດສາຍໄຟ.

A) ຕົວຢ່າງ: ໂທລະພາບ 21 ນິ້ວ ໃຊ້ໄຟຟ້າ 110 W ໃນກໍລະນີນຳໃຊ້ 6 ຊົ່ວ/ມື້

$110 \text{ W} (6 \text{ ຊົ່ວໂມງ} \times 30 \text{ ມື້}) = 19\,800 \text{ Wh} = 19.80 \text{ kWh}$ ແລະ ຈ່າຍຄ່າໄຟຟ້າ $19.80 \text{ kWh} \times 203 \text{ ກີບ/kWh} = 4019 \text{ ກີບ/ເດືອນ}$

B) ຕົວຢ່າງ: ໂທລະພາບ 21 ນິ້ວ ໃຊ້ໄຟຟ້າ 110 W ໃນກໍລະນີ ມອດໂທລະພາບດ້ວຍຮີໂມດ ແຕ່ບໍ່ຖອດສາຍໄຟ 24 ຊົ່ວ/ມື້ ແຕ່ລະມື້ຈະສິ້ນເບື້ອງ 9 W

$9 \text{ W} (6 \text{ ຊົ່ວໂມງ} \times 30 \text{ ມື້}) = 1620 \text{ Wh} = 1.62 \text{ kWh}$ ແລະ ຈ່າຍຄ່າໄຟຟ້າ $1.62 \text{ kWh} \times 203 \text{ ກີບ/kWh} = 256 \text{ ກີບ/ເດືອນ}$

ທີ່ຢູ່ອາໄສ ລາຄາໄຟຟ້າ ຂອງລູກຄ້າທີ່ໃຊ້ໄຟຟ້າ ແຕ່ 0 - 25 kWh ລາຄາ 203 ກີບ/kWh



ລັດວິສາຫະກິດໄຟຟ້າລາວ

ຖະໜົນໜອງບອນ,ບ້ານຝາຍ,ເມືອງໄຊເສດຖາ

ນະຄອນຫລວງວຽງຈັນ, ຕູ້ ປ.ນ. 309

ໂທ: (856-21) 451 519

ແຟກ : (856-21) 416 381 ແລະ 263 794



Electricite du Laos

Nongbone road, Ban Fai, Saysetha district

Vientiane capital, P.O. Box 309

Tel : (856-21) 451 519

Fax: (856-21) 416 381 and 263 794

Email: edlgmo@laotel.com

Website: www.edl-laos.com