



DOMENAL
ISO 9001:2008 & HACCP

DOMENAL J.S.C

NÂNG TẦM CHẤT LƯỢNG CUỘC SỐNG



CÔNG TY CỔ PHẦN DOMENAL
DOMENAL JOINT STOCK COMPANY



DOMENAL

CÔNG TY CỔ PHẦN DOMENAL

Quốc lộ 30, ấp 1, xã Phong Mỹ, huyện Cao Lãnh, tỉnh Đồng Tháp

ĐT: 067.3.890.712 - 067.3.890.715 - FAX: 067.3.890.717

Email: domenal@vnn.vn - Website: <http://www.domenal.com.vn>

BÁO CÁO THƯỜNG NIÊN 2010

M C L C

LỊCH SỬ HOẠT ĐỘNG CỦA CÔNG TY.....	4
Giới thiệu về Công ty	4
Ngành nghề sản xuất kinh doanh	4
Quá trình hình thành và phát triển	5
nh hình phát triển	6
BÁO CÁO CHÁNH TRỰC CÔNG TY.....	8
Nhìn nét cơ bản về hoạt động kinh doanh năm 2010	8
Tình hình thực hiện so với kế hoạch	8
Những thay đổi chủ yếu trong năm	8
Triển vọng và kế hoạch trong tương lai	9
BÁO CÁO CỦA BAN GIÁM ĐỐC.....	11
Báo cáo tình hình tài chính	11
Báo cáo kết quả hoạt động sản xuất kinh doanh	13
Những tiến bộ Công ty đạt được	13
Kế hoạch phát triển trong tương lai	14
BÁO CÁO TÀI CHÍNH.....	18
BÊN GIÁI TRÌNH BÁO CÁO TÀI CHÍNH VÀ BÁO CÁO KẾ M TOÁN.....	20
CÁC CÔNG TY CÓ LIÊN QUAN	22
TỔNG CHỨC VÀ NHÂN SỰ	24
Cơ cấu bộ máy quản lý của Công ty	24
Tóm tắt lý lịch các cá nhân trong Ban điều hành	24
Quy định của Ban giám đốc	26
Sơ lược cán bộ, nhân viên và chính sách đãi ngộ đãi ngộ	26
THÔNG TIN CÔNG ĐỒNG VÀ QUẢN TRỊ CÔNG TY	28
Hội đồng quản trị Công ty	28
Ban Kiểm soát	29
Thù lao Hội đồng quản trị và Ban kiểm soát	30
Tổ chức thực hiện và những thay đổi trong tổ chức nhân sự cấp thành viên hội đồng quản trị, Ban kiểm soát, Ban Tổng giám đốc và Kế toán trưởng	30



CÔNG TY CỔ PHẦN DOMENAL

LỊCH SỬ HOẠT ĐỘNG
CÔNG TY

DOMENAL

BÁO CÁO THƯỜNG NIÊN 2010

LỊCH SỬ HOẠT ĐỘNG CỦA CÔNG TY

Giới thiệu về Công ty

Tên Công ty : CÔNG TY CỔ PHẦN DOMENAL
Tên tiếng Anh : DOMENAL JOINT STOCK COMPANY
Tên viết tắt : DOMENAL
Trụ sở chính : Quốc lộ 30, phường 1, xã Phong Mỹ, huyện Cao Lãnh, tỉnh Đồng Tháp
Số điện thoại : 84.67.3890712 - 3890714
Fax : 84.76. 3890717
Website : www.domenal.com.vn
Email : domenal@vnn.vn
Vốn đầu tư : 125.000.000.000 đồng (Một trăm hai mươi lăm tỷ đồng).

Giấy chứng nhận đăng ký kinh doanh & đăng ký thuế số 1400641835 do phòng Đăng ký kinh doanh - Sở Kế hoạch và Đầu tư Đồng Tháp cấp lần đầu ngày 06-03-2008; thay đổi lần thứ 10 ngày 04/08/2010.

Công ty Cổ phần DOMENAL hiện là công ty niêm yết chứng khoán trên thị trường chứng khoán Hà Nội (HNX) theo quyết định của Ủy ban Chứng khoán Nhà nước. Hiện nay, công ty đang trong quá trình xem xét quy định về niêm yết chứng khoán trên Sở Giao dịch chứng khoán Hà Nội (HNX) hoặc Sở Giao dịch chứng khoán cho công ty.

Ngành nghề sản xuất kinh doanh

- Sản xuất, kinh doanh, xuất nhập khẩu thuốc thú y, chế phẩm, sinh học, hóa chất dùng trong thú y;
- Sản xuất, kinh doanh, xuất nhập khẩu thuốc thú y thú y sản;
- Sản xuất, kinh doanh, xuất nhập khẩu thực phẩm và nguyên liệu làm thực phẩm cho gia súc, gia cầm và thú y sản;
- Chế biến, kinh doanh, xuất nhập khẩu thú y sản và các sản phẩm thú y sản;
- Sản xuất, kinh doanh, xuất nhập khẩu các loại hóa chất; thi công máy móc phục vụ sản xuất nông nghiệp;
- Sản xuất, kinh doanh, xuất nhập khẩu phân bón. Bán buôn thuốc bảo vệ thực vật;
- Sản xuất, gia công, sang chai, đóng gói thuốc bảo vệ thực vật.

Quá trình hình thành và phát triển

Công ty Cổ phần DOMENAL được thành lập ban đầu có 03 công sãng lập là: Công ty Cổ phần Xu tnh p kh u Y t DOMESCO; Công ty xây l p và V t li u Xây d ng ng Tháp và Ông Lê V n H u cùng 847 công khác theo Gi y ch ng nh n ng ký kinh doanh và ng ký thu s 1400641835 do S K ho ch & u t tnh ng Tháp c p l n u ngày 06/03/2008 v i v n c p h n mà c ông th c góp là 125.000.000.000 ng (M t tr m hai m i l m t ng ch n).

Tr s chính c a công ty t t i: s 30, ng Lê Anh Xuân, ph ng 2, thành ph Cao Lãnh, tnh ng Tháp.

a i m s n xu t C m công nghi p Phong M : Qu c l 30, p 1, xã Phong M , huy n Cao Lãnh, tnh ng Tháp.

Công su t u t c a Nhà máy s n xu t th c n th y s n ban u là 02 dây chuy n s n xu t 2 ca/ngày, t ng công su t c a c n m d ki n theo d án c l p là 60.000 t n/n m. Trong kho ng gi a n m 2008 tình hình xu t kh u th y s n g p nhi u bi n ng do nhu c u tiêu th m t hàng này trên th gi i b gi m áng k . Tr c tình hình ó H i ng qu n tr Công ty Cổ phần DOMENAL ã h p và a ra quy t nh là ch u t tr c m t dây chuy n v i công su t là 12 t n/gi , sau khi th tr ng n nh và dây chuy n th nh t i vào ho t ng r i m i tính n vi c u t ti p dây chuy n th hai.

Nhà máy s n xu t th c n th y s n th nh t v i công su t 12 t n/gi công ty ang trong quá trình hoàn thành.

Tình hình ho t ng: Trong n m 2010, công ty ang trong giai o n u i vào s n xu t, chỉ n l c c a công ty là tìm ki m khách hàng và nâng cao ch t l ng c a s n ph m nên l i nhu n mang l i ch a cao, ch y u nh ng tháng u n m 2010 l i nhu n ch y u t t i n lãi t i ng i ngân hàng. K t thúc n m tài chính n m 2010, t ng thu t lãi t i ng i ngân hàng 2.167.982.796 ng, l i nhu n sau thu t 3.265.682.690 ng, chia c t c cho c ông t 2%.

nh hướng phát triển

Mục tiêu chủ yếu:

Các sản phẩm do Nhà máy sản xuất thực phẩm thủy sản có tiêu chuẩn chất lượng trong nước, đặc biệt là chất lượng các thành phần sống của Long bì sản phẩm nuôi trồng thủy sản của các thành phần này chiếm gần 70% tổng sản lượng nuôi trồng thủy sản của nước và là nơi chiếm gần 99,0% sản lượng cá tra, các basa của nước.

Nhóm khách hàng tiềm năng của Nhà máy sản xuất thực phẩm thủy sản bao gồm các đối tượng phân phối thực phẩm thủy sản, các trang trại nuôi trồng thủy sản của nhà nước, tư nhân và các hộ nông dân nuôi trồng thủy sản,...

Chiến lược phát triển trung và dài hạn:

- ✓ Sản xuất, kinh doanh thực phẩm thủy sản, thực phẩm gia súc gia cầm

Công ty cổ phần Domenal đang hợp tác với các đối tác trong và ngoài nước làm nhà phân phối thực phẩm thủy sản. Công ty cũng đang nghiên cứu lập dự án nhà máy sản xuất thực phẩm gia súc gia cầm.

- ✓ Các dự án khác để triển khai

Theo báo cáo Kế hoạch đầu tư giai đoạn 2010-2011 của Hội đồng quản trị công ty hiện nay công đồng thành viên năm 2010 thông qua ngày 16-04-2011 thì Công ty Cổ phần DOMENAL sẽ đầu tư thêm nhà máy như sau:

Lập Dự án xây dựng nhà máy thực phẩm gia súc 12 tấn/giờ: đang xúc tiến thuê các đối tượng triển khai lập dự án khởi thi vào trong năm 2010.

Công ty tiếp tục liên doanh, liên kết phân phối quy định các sản phẩm thực phẩm thủy sản, thực phẩm thủy sản, nông sản của các công ty, tập đoàn hàng đầu nước ngoài tại thị trường Việt Nam nhằm đem đến lợi ích cho doanh nghiệp và chủ nhân cho các đối tượng hợp tác, liên doanh đầu tư mở rộng sản xuất kinh doanh tại DMN.



CÔNG TY CỔ PHẦN DOMENAL

BÁO CÁO C A
H I NG QU N TR
DOMENAL

BÁO CÁO TH NG NIÊN 2010

BÁO CÁO CẢNH BÁO QUẢN TRỊ CÔNG TY

Những nét cơ bản về hoạt động kinh doanh năm 2010

Trong những tháng đầu năm 2010, Công ty cổ phần DOMENAL vẫn tiếp tục đầu tư xây dựng Nhà máy sản xuất thiết bị sản xuất công suất ban đầu cho một dây chuyền là 30.000 tấn/năm. Dây chuyền thiết bị chính thức đi vào hoạt động tháng 04 năm 2010. Sau khi dây chuyền sản xuất thiết bị hoạt động ổn định và hiệu quả thì Hội đồng quản trị công ty sẽ xem xét đầu tư thêm một dây chuyền nhà sản xuất công suất tăng gấp đôi nhằm tăng thêm thành phần sản phẩm công nghiệp tiêu thụ.

Mặt khác, trong năm qua công ty triển khai hợp tác với các đối tác trong nước làm nhà phân phối thuốc thú y thị trường trọng các tỉnh vùng đồng bằng Sông Cửu Long. Tuy nhiên, sản phẩm công nghiệp hiệu quả kinh doanh còn hạn chế. Sang năm 2011 công ty sẽ mở rộng hợp tác với các đối tác tiềm năng để đầu tư, tổ chức ra mắt cho các nhà máy sản phẩm triển khai đầu tư của công ty.

Tuy nhiên, lợi nhuận của công ty trong năm qua chủ yếu từ lãi tín dụng ngân hàng mang lại. Số tín dụng này được công ty vào những tháng đầu năm 2010 khi chi trả ngân sách toán cho các công trình xây dựng cơ bản công ty em gặp khó khăn các ngân hàng.

Tình hình thực hiện so với kế hoạch

Đơn vị tính: Triệu đồng

TT	Loại	Kế hoạch năm 2010		Thực hiện năm 2010		Ghi chú
		Số lượng	Doanh thu	Số lượng	Doanh thu	
1	Thiết bị sản xuất	20.182 tấn	161.456	21.561 tấn	178.169	tăng 110%
2	Thuốc thú y thị trường		1.000		1.574	tăng 150%

(Nguồn: Công ty cổ phần DOMENAL)

Nhìn vào bảng thực hiện kế hoạch năm 2010 trên ta thấy về mặt doanh thu và sản lượng thực hiện vượt mức so với kế hoạch.

Những thay đổi chủ yếu trong năm

Trong năm 2010 hoạt động của Công ty cổ phần Domenal diễn ra bình thường, không phát sinh những thay đổi trọng yếu nào đáng kể ảnh hưởng đến hoạt động kinh doanh của công ty.

Triển vọng và kế hoạch trong tương lai

Nhằm thể hiện chiến lược phát triển của Công ty Cổ phần DOMENAL trong giai đoạn 5 năm 2015, công ty sẽ triển khai tập trung đầu tư vào các lĩnh vực sau:

✓ **Thúc đẩy gia súc, gia cầm, thủy sản:**

Stt	Tên dự án	Ghi Chú
1	Mở rộng thêm 01 dây chuyền sản xuất thóc nếp thủy sản và hệ thống kho chứa dự trữ nguyên liệu, thành phẩm. Công suất: 12 tấn/h.	Đã khởi công triển khai vào trong giai đoạn 2011-2012
2	Nhà máy sản xuất thóc nếp gia súc, gia cầm. Công suất: 25 tấn/h	Đã khởi công triển khai lập dự án trong năm 2011

✓ **Thu hút đầu tư thủy sản:**

Stt	Tên dự án	Ghi Chú
1	Nhà máy sản xuất thu hoạch thủy sản. Domenal sẽ sản xuất nhằm quy hoạch hợp tác với các công ty địa phương, hợp tác với các vị trí, trình độ kỹ thuật trong & ngoài nước.	Sử dụng theo giai đoạn, dòng sản phẩm, liên kết hợp tác.



CÔNG TY CỔ PHẦN DOMENAL

**BÁO CÁO C A
BAN GIÁM Đ C**

DOMENAL

BÁO CÁO TH ƠNG NIÊN 2010

BÁO CÁO CẢ BAN GIÁM ĐỐC

Báo cáo tình hình tài chính

Một số chỉ tiêu tài chính chủ yếu:

Chỉ tiêu	VT	Năm 2009	Năm 2010
1. Chỉ tiêu về khả năng thanh toán			
Hệ số thanh toán ngắn hạn: TSL /Nợ ngắn hạn	lần	25,67	1,51
Hệ số thanh toán nhanh: (Tài sản ngắn hạn - Hàng tồn kho)/Nợ ngắn hạn	lần	25,56	1,27
2. Chỉ tiêu về cơ cấu vốn			
Hệ số N/Tổng tài sản	%	1,87	40,97
Hệ số N/Vốn chủ sở hữu	%	1,91	69,42
3. Chỉ tiêu về năng lực hoạt động			
Vòng quay hàng tồn kho: Giá trị hàng bán/Hàng tồn kho bình quân	lần	-	7,91
Doanh thu thuần/Tổng tài sản	%	-	82,26
4. Chỉ tiêu về khả năng sinh lợi			
Hệ số Lợi nhuận sau thuế /Doanh thu thuần	%	-	1,81
Hệ số Lợi nhuận sau thuế /Vốn chủ sở hữu	%	-	2,53
Hệ số Lợi nhuận sau thuế /Tổng tài sản	%	-	1,49
Hệ số Lợi nhuận trước thuế /Doanh thu thuần	%	-	1,91

(Nguồn: Báo cáo kế toán năm 2009 và năm 2010 của Công ty Cổ phần DOMENAL)

Trích lập các quy định theo luật định

Khoản mục	Năm 2010	Năm 2009
Quỹ phát triển	41.230.287	6.043.083
Quỹ phòng tài chính	149.484.134	574.108.028
Quỹ khen thưởng và phúc lợi	298.968.269	389.199.914

(Nguồn: Báo cáo kế toán năm 2009 và năm 2010 của Công ty Cổ phần DOMENAL)

Tổng nợ vay ngắn hạn 31/12/2010 là: 28.463.678.699 đồng

Tình hình công nợ hiện nay:

Tình hình công nợ phải thu và phải trả của Công ty trong các năm như sau:

✓ Các khoản phải thu

Chi tiêu	31/12/2010	
	Giá trị	%/Tổng tài sản
Phải thu của khách hàng	98.435.438.995	45,17%
Trả trước cho người bán	38.933.800	0,017%
Các khoản phải thu khác	2.632.835.033	1,21%
Tổng cộng	101.107.207.828	46,0%

(Nguồn: Báo cáo kết quả toán năm 2010 của Công ty cổ phần DOMENAL)

✓ Các khoản phải trả

Chi tiêu	31/12/2010	
	Giá trị	%/Tổng TS
Nợ ngắn hạn	89.283.142.356	40,98%
Vay và nợ ngắn hạn	28.463.678.699	13,06%
Phải trả người bán	59.709.987.395	27,40%
Người mua trả tiền trước	254.497.500	0,12%
Thu, các khoản nộp NS	175.718.659	0,08%
Chi phí phải trả	488.934.436	0,22%
Các khoản phải trả khác	47.665.752	0,02%
Quê khen thưởng phúc lợi	142.659.915	0,07%
Nợ dài hạn	-	-
Vay và nợ dài hạn	-	-
D phòng trả cấp m t vi c	-	-
D phòng phải trả dài hạn	-	-
Tổng Cộng	89.283.142.356	40,98%

(Nguồn: Báo cáo kết quả toán năm 2010 của Công ty cổ phần DOMENAL)

Báo cáo kết quả hoạt động sản xuất kinh doanh

Đơn vị tính: VNĐ

Chỉ tiêu	Năm 2009	Năm 2010
Tổng giá trị tài sản	130.237.011.374	217.881.713.643
Vốn đầu tư	125.000.000.000	125.000.000.000
Thu nhập thuần	8.048.980.812	181.911.747.547
Lợi nhuận hoạt động kinh doanh	5.336.653.106	3.434.666.851
Lợi nhuận khác	19.012.019	10.000.000
Lợi nhuận trước thuế	5.344.030.377	3.444.666.851
Thu thuế nhập doanh nghiệp	2.201.899.649	178.984.161
Lợi nhuận sau thuế	3.142.130.728	3.265.682.690

(Nguồn: Báo cáo tài chính kiểm toán năm 2009 và năm 2010 của Công ty Cổ phần DOMENAL)

Trong năm 2009 và 2010, công ty đang trong giai đoạn đầu xây dựng cơ bản nên doanh thu hoạt động kinh doanh của công ty chủ yếu là lãi tín dụng ngân hàng, doanh thu hoạt động kinh doanh còn thấp và không đáng kể.

Nhân sự Công ty hiện tại

Nhân sự :

Tính đến ngày 31/12/2010, Tổng số CBCNL của Công ty DOMENAL là 130 người. Về trình độ chuyên môn như sau:

Stt	Trình độ chuyên môn	Số lượng nhân sự
1	Sau đại học	01
2	Đại học	22
3	Cao đẳng	11
3	Trung học	17
4	Lao động khác	79
	Cộng	130

Mức lương bình quân

Mức lương bình quân của công ty hiện nay là: 2.654.282 đồng/tháng. Do nhà máy đang đi vào hoạt động nhân viên chủ yếu là lao động phổ thông và công nhân nên mức lương bình quân tháng/năm ghi trong sổ sách năm 2009.

Đào tạo:

Trong năm 2009 và 2010, Công ty đã cử cán bộ đi học các khóa đào tạo: CEO, CFO, luật sư, quản lý nhân sự, báo cáo thuế, kế toán, ... nhằm cập nhật thêm kiến thức chuyên môn phục vụ cho công tác quản lý, điều hành công ty.

Công ty đang tiếp tục hoàn thiện cơ cấu tổ chức và bổ máy quản lý của Công ty. Phân công rõ trách nhiệm và quy định các phòng ban làm việc hành chính tổng thể của công ty.

Khoạch phát triển trong tương lai

Năm 2010, khi ngành kinh tế tài chính toàn cầu tiếp tục hoành hành và phát triển sâu rộng & khó có thể dự báo thì thị trường thực phẩm. Tuy nhiên, nhu cầu thị trường vẫn, mức giá của con người bắt buộc phải có dù trong bất cứ hoàn cảnh nào. Theo các nghiên cứu quốc tế, nhu cầu tiêu thụ các sản phẩm nông vật phẩm hàng năm phải tăng hơn 20% mới đáp ứng nhu cầu tiêu thụ của thị trường thế giới. Khi ngành kinh tế thế giới có thể nhích lên thì nhu cầu tiêu thụ sản phẩm của người tiêu dùng, người tiêu dùng sẽ chuyển sang dùng các sản phẩm có giá rẻ nhưng đảm bảo an toàn vệ sinh và chất lượng. Việt Nam là một trong số các quốc gia nông nghiệp trong việc cung cấp các sản phẩm cho nhu cầu thị trường giá rẻ cho con người như gạo, thịt cá tra, basa, tôm sú, tôm thẻ, ... cho nên khi ngành kinh tế thế giới có thể nhích lên, là chìa khóa cho các quốc gia có các lợi thế, điều kiện cạnh tranh tốt nhất. Việt Nam chúng ta. Mặc dù vậy, vẫn đảm bảo chất lượng, an toàn vệ sinh thực phẩm hàng năm sản xuất bán ra vẫn đảm bảo là rào cản kỹ thuật của thị trường tiêu thụ thế giới tốt nhất cho các doanh nghiệp & các nhà nuôi, trồng Việt Nam.

Nhằm đảm bảo an ninh lương thực thực phẩm của xã hội, các nhà nuôi, trồng, các doanh nghiệp Việt Nam tiếp tục áp dụng mô hình “tích tụ hóa nông sản” ít quan tâm, chú trọng “hiệu quả - tích tụ hóa lợi nhuận” & chia sẻ lợi ích pháp luật “tích tụ hóa lợi nhuận một cách bền vững” trong kinh doanh đã dẫn đến tình trạng luôn luôn khi ngành thực phẩm nông nghiệp & khi ngành thiêu vật chất lượng sản phẩm làm ra, không chú ý đến môi trường sống của người tiêu dùng & gây ra những nghiêm trọng môi trường sản xuất & sống xã hội.

Vision

Xuất phát từ tình hình thị trường yêu cầu thị trường Việt Nam & thế giới, Công ty Cổ phần DOMENAL đã đưa ra vision sản xuất kinh doanh năm 2011 và các năm tiếp theo như sau: “DOMENAL quy tâm từ địa hóa làm như nền tảng bền vững cho Công ty bằng việc địa hóa các giá trị do lợi ích của sản phẩm, dịch vụ mang lại cho khách hàng một cách bền vững & toàn diện nhất.”

✓ *Chiến lược này thể hiện theo mô hình sản xuất kinh doanh dựa trên nền tảng 05 trụ cột bền vững sau:*

Hệ thống chất lượng được thực hiện theo các tiêu chuẩn quốc tế: ISO 9001, HACCP, GMP. Các sản phẩm của DOMENAL được sản xuất theo các tiêu chuẩn chất lượng cao & nghiêm ngặt. Tất cả các nhà máy của DOMENAL đều được chứng nhận tuân thủ theo các tiêu chuẩn ISO 9001, HACCP, GMP.

Giám sát toàn diện: Thể hiện các chương trình giám sát toàn diện từ tất cả các công đoạn sản xuất từ nguyên liệu đầu vào cho đến thành phẩm.

Quản lý rủi ro: Thể hiện việc phòng ngừa các sự cố, các mối nguy xảy ra & đưa ra các biện pháp khắc phục các sự cố, các mối nguy.

Truy xuất nguồn gốc nhanh: Giảm thiểu các rủi ro hàng bán trôi nổi và đảm bảo thông tin minh bạch nhà cung cấp nguyên liệu đầu vào cho đến khi giao thành phẩm cho khách hàng. Thông tin về nguồn gốc cho khách hàng & đáp ứng các chuẩn về giám sát nguồn gốc xuất xứ theo tiêu chuẩn thị trường EU, Mỹ & các thị trường khác khi xuất khẩu hàng chế biến công nghiệp sẵn.

Ánh giá giảm rủi ro của nguyên liệu: Ánh giá rủi ro của nguyên liệu & kiểm soát nhà cung cấp nhằm thể hiện cam kết chất lượng đã công bố ngay từ nguồn nguyên liệu đầu vào.

✓ *Bên cạnh mô hình kinh doanh dựa trên nền tảng 05 trụ cột chính trên, DOMENAL luôn luôn quán triệt thể hiện 02 chiến lược marketing:*

Chiến lược sản phẩm:

Luôn khác biệt hóa so với đối thủ cạnh tranh: Sản phẩm DOMENAL luôn đảm bảo chất lượng, an toàn vệ sinh, hiệu quả sử dụng cao, thân thiện nhu cầu của người tiêu dùng, không gây ảnh hưởng đến môi trường, vật nuôi, cây trồng, không gây ô nhiễm môi trường.

Chiến lược bán hàng:

Luôn tập trung giải quyết các vấn đề khó khăn của khách hàng, khách hàng là thượng đế.

Vấn đề nhân sự

Tổng nhu cầu nhân sự DOMENAL năm 2010 khoảng 131 nhân viên. Tùy theo tình hình thực tế hoạt động của công ty sẽ tuyển dụng và bố trí vào các vị trí phù hợp nhằm bảo đảm yêu cầu công việc sản phẩm & dịch vụ mà chi phí quản lý.

Các chỉ tiêu kế hoạch sản xuất kinh doanh năm 2011

Cuối tháng 04 năm 2010, sản phẩm kinh doanh chính là Thẻ cho cá nhân, cá nhân và các cơ sở y tế của công ty sẽ ra mắt góp phần thực hiện kế hoạch sản xuất kinh doanh do Hội đồng quản trị công ty đề ra. Kế hoạch sản xuất kinh doanh năm 2011 của Công ty Cổ phần Domenal như sau:

STT	Chỉ tiêu	Chỉ tiêu 2011	Ghi chú
I	Doanh thu thuần ()	360.000.000.000	
1	Doanh thu thẻ cá nhân	357.600.000.000	
2	Doanh thu bán Thẻ TYTS	2.400.000.000	
II	Số lượng sản xuất và tiêu thụ (tấn)	40.000	
III	Lợi nhuận trước thuế ()	10.000.000.000	
IV.	Chi phí	7-8%	



CÔNG TY CỔ PHẦN DOMENAL

BÁO CÁO TÀI CHÍNH

DOMENAL

BÁO CÁO THƯỜNG NIÊN 2010

BÁO CÁO TÀI CHÍNH

Báo cáo tài chính năm 2010 đã được kiểm toán và Ban thuyết minh báo cáo tài chính
cấp kèm nguyên văn, không tách rời Báo cáo thường niên này. Công bố đã được
công bố trên Website Công ty www.domenal.com.vn.



CÔNG TY CỔ PHẦN DOMENAL

**BẢN GIỚI TRÌNH
BÁO CÁO TÀI CHÍNH VÀ
BÁO CÁO KIỂM TOÁN**

DOMENAL

BÁO CÁO THƯỜNG NIÊN 2010

BẢN GIẢI TRÌNH BÁO CÁO TÀI CHÍNH VÀ BÁO CÁO KIỂM TOÁN

1. Kiểm toán độc lập

Đơn vị kiểm toán: Công ty TNHH BDO Việt Nam

Giới hạn phạm vi kiểm toán: Không có.

Ý kiến kiểm toán viên: Theo ý kiến chúng tôi, xét trên khía cạnh trung thực và hợp lý tình hình tài chính vào ngày 31 tháng 12 năm 2010, kết quả hoạt động kinh doanh và tình hình lưu chuyển tiền tệ trong năm tài chính kết thúc vào cùng ngày của Công ty Cổ phần DOMENAL, và độc lập phù hợp với các chuẩn mực kiểm toán Việt Nam, chuẩn mực kiểm toán doanh nghiệp Việt Nam hiện hành và các quy định pháp luật có liên quan.

2. **Kiểm toán nội bộ:** Hiện tại, công ty vẫn chưa thành lập bộ phận kiểm toán nội bộ. Khi Công ty hoạt động bình thường, Ban giám đốc sẽ tiến hành thành lập bộ phận kiểm toán nội bộ để kiểm soát tổng hợp tài chính của công ty.



CÔNG TY CỔ PHẦN DOMENAL

CÁC CÔNG TY CÓ
LIÊN QUAN

DOMENAL

BÁO CÁO THƯỜNG NIÊN 2010

CÁC CÔNG TY CÓ LIÊN QUAN

1. Công ty nắm giữ trên 50% vốn cổ phần/vốn góp của các công ty:

Không có.

2. Công ty có trên 50% vốn cổ phần/vốn góp do các công ty nắm giữ :

Không có.

3. Tình hình đầu tư vào các công ty có liên quan:

Không có.



CÔNG TY CỔ PHẦN DOMENAL

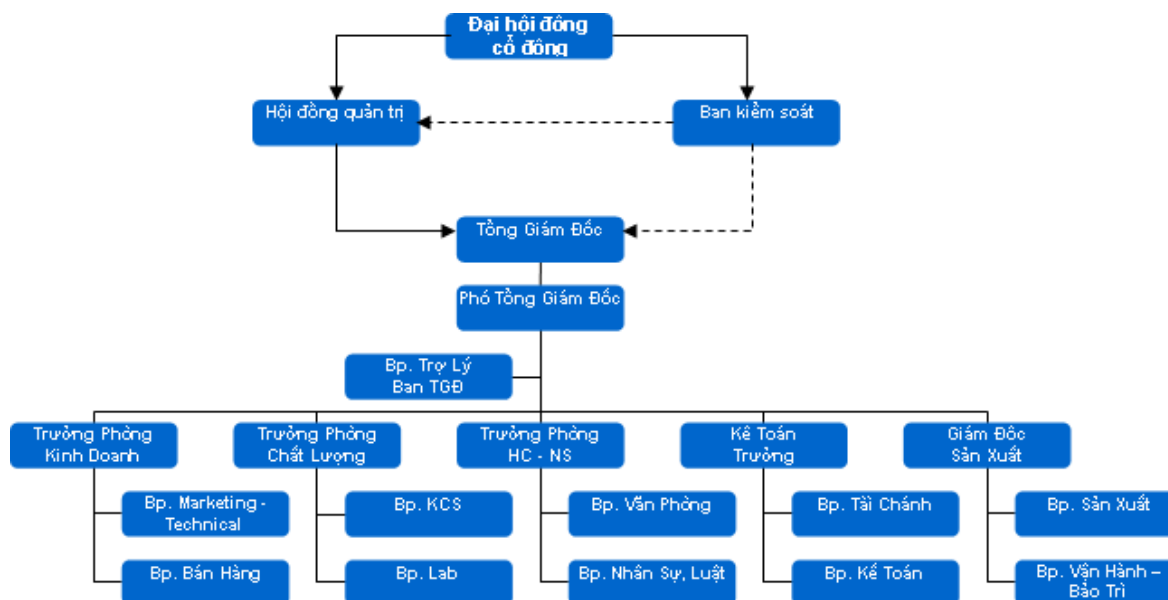


BÁO CÁO THƯỜNG NIÊN 2010

TỔ CHỨC VÀ NHÂN SỰ

Cấu trúc máy quản lý của Công ty

Cấu trúc máy quản lý của Công ty:



Tóm tắt lý lịch các cá nhân trong Ban điều hành

BAN TỔNG GIÁM ĐỐC	
Ông TÔ TRẦN HÒA	Tổng Giám Đốc
Ông NGUYỄN THANH BÌNH	Phó Tổng Giám Đốc

1. Ông Tô Trần Hòa - Tổng Giám Đốc

- Họ và tên : Tô Trần Hòa
- Giới tính : Nam
- Ngày sinh : 31/10/1971
- Nơi sinh : tỉnh Sóc Trăng
- Số CMND : 320727893, cấp ngày 07/07/2005, nơi cấp Công an Bến Tre
- Quốc tịch : Việt Nam
- Dân tộc : Kinh
- Quê quán : Ngã Sáu - Lộ - Ngh An
- Địa chỉ thường trú : 119A11, khu phố 2, phường Phú Tân, Tp. Bến Tre
- Trình độ văn hóa : 12/12

- Trình chuyên môn: Kỹ sư chăn nuôi thú y
- Quá trình công tác:
 - + 1995 - 1999: Công tác tại Chi Cục thú y tỉnh Bến Tre
 - + 1999 - 2002: Nhân viên tiếp thị thú cưng gia súc cho Công ty Nông Lâm Vina (Bến Lức – Long An), địa bàn phụ trách: Sóc Trăng, Bạc Liêu.
 - + Năm 2003 – 07/2005: Trưởng vùng kinh doanh thú cưng gia súc cho Công ty Liên Doanh Dinh Dưỡng Nông Nghiệp Quốc Tế (Anco) (Trần Hưng – Bến Hải), địa bàn phụ trách: Long An, Tiền Giang, Bến Tre, Trà Vinh.
 - + 08/2005 – 12/2007: Trưởng phòng kinh doanh thú cưng gia súc, thú y sản cho Công ty TNHH Sao Xanh (Long Thành – Bến Hải)
 - + 01/2008 – 10/2008: Giám đốc kinh doanh thú cưng sản cho Công ty cổ phần thú cưng sản Vina.
 - + 12/2008 – 03/2010 : Giám đốc điều hành Công ty TNHH Phi Dương (Hòa Phú – Vĩnh Long)
 - + Từ năm 2010 đến nay: Tổng giám đốc Công ty cổ phần Domenal

2. Ông Nguyễn Thanh Bách - Phó Tổng Giám đốc:

- Họ và tên : Nguyễn Thanh Bách.
- Giới tính : Nam.
- Ngày sinh : 12/12/1960.
- Nơi sinh : tỉnh Nghệ An
- Số CMND : 340182102, cấp ngày 01/11/2010 nơi cấp: CA Nghệ An
- Quốc tịch : Việt Nam.
- Dân tộc : Kinh.
- Địa chỉ thường trú : Số 703/26, Phạm Hùng Lộ, P6, Tp. Cao Lãnh, Nghệ An
- Trình độ văn hóa : 12/12.
- Trình chuyên môn: Cử nhân kinh tế nông nghiệp.
- Quá trình công tác:
 - + 06/1973 – 04/1975: Kỹ sư kích thích – Lễ tân văn phòng xã An Hòa
 - + 05/1975 – 12/1975: Trưởng A3-B4, tổ văn hóa sinh – TX Cao Lãnh, T.Sa Đéc
 - + 09/1975 – 08/1976: Ủy viên BCH đoàn ủy trưởng cấp III – Vĩnh Phú
 - + 09/1976 – 10/1979: Ủy viên BCH tỉnh đoàn Nghệ An.

- + 11/1979 – 08/1985: Ủy viên BCH Đoàn Ủy Tr ưởng Đ ội h ọc T ỉnh Giang
- + 8/1985 – 08/1986: Cán b ộ phòng k ế ho ạch ng ị p v ụ - Liên Hi ệp Công ty XNK
ng Tháp.
- + 8/1986 – 09/1988 : Tr ưởng phòng k ế ho ạch huy ện Cao Lãnh, ng Tháp.
- + 9/1988 – 10/1991 : Ủ ỹ bi ểu H ội ND xã An Bình, huy ện Cao Lãnh
- + 07/1993 – 10/1993: Chuyên viên chính – Ban t ổng c ố chính quy ết nh ất T ỉnh
- + 11/1993 – 03/1998: Chuyên viên chính – Ban t ổng c ố chính quy ết nh ất T ỉnh
- + 01/2000 – 12/2000: Chuyên viên chính – V ụ n phòng t ổng y ện ng Tháp.
- + 12/2009 – 12/2004: Phó Giám đốc S ố Nông nghi ệp & PTNT ng Tháp.
- + 01/2005 – 03/2005: Chuyên viên chính – Liên minh HTX t ổng ng Tháp.
- + 04/2005 – 11/2010: Phó ch ief t ổng Liên minh HTX t ổng ng Tháp
- + 12/2010 – n nay: Phó T ổng Giám đốc Công ty c ố ph ần DOMENAL

Quy ết ị Ban giám đốc

T ổng l ỹ, t ổng th ưởng c ủa Ban t ổng giám đốc th ực hi ện theo quy ết ị áp d ụng chung c ủa Công ty, giá tr ị t ổng l ỹ, t ổng th ưởng c ủa c ả vào qu ỹ l ỹ th ực hi ện trên c ả s ố hi ệu qu ỹ s ố n xuất kinh doanh.

S ố l ỹ cán b ộ, nhân viên và chính sách ỹ v ỹ ỹ lao ỹ

Cán b ộ nhân viên lao ỹ c ủa Công ty C ố ph ần DOMENAL n ữ th ị ỹ m 31/12/2010 là 130 ng ỹ.

T ổng l ỹ c ố tr ị theo l ỹ kế kho ản h ỹ tháng c ủa h ỹ p ỹ lao ỹ c ố ký. Ngoài ra, ng ỹ lao ỹ c ố công ty xem xét chi th ưởng vào các đ ỹ L ỹ, T ỹ t, ... tham gia ỹ ỹ B ỹ o hi ỹ xã h ỹ, B ỹ o hi ỹ y ỹ t ỹ, B ỹ o hi ỹ th ỹ t nghi ỹ p; tham gia công tác công ỹ o ỹ th ỹ; công tác ỹ ng (n ỹ u là ỹ ng viên).



CÔNG TY CỔ PHẦN DOMENAL

THÔNG TIN CÔNG VÀ
QUẢN TRỊ CÔNG TY

DOMENAL

BÁO CÁO THƯỜNG NIÊN 2010

THÔNG TIN CÁN BỘ QUẢN TRỊ CÔNG TY

Hội đồng quản trị Công ty

Hội đồng quản trị của Công ty Cổ phần DOMENAL có 05 thành viên, trong đó có 01 chủ tịch HĐQT và 04 thành viên HĐQT (không có phó Chủ tịch HĐQT). Tất cả các thành viên Hội đồng quản trị đều là cá nhân, không là đơn vị hành chính công ty.

Stt	Họ và tên	Chức vụ
1	Huỳnh Trung Chánh	Chủ tịch HĐQT
2	Phạm Văn Châu	Thành viên HĐQT
3	Lê Văn Hữu	Thành viên HĐQT
4	Nguyễn Lê Hòa	Thành viên HĐQT
5	Lê Hoàng Mai	Thành viên HĐQT

Họ tên của HĐQT

Căn cứ vào nội dung và quy chế hoạt động công ty thì Hội đồng quản trị họp định kỳ 3 tháng một lần (họp quý), họp định kỳ. Ngoài ra, khi có phát sinh những vấn đề cần giải quyết gấp thì Hội đồng quản trị sẽ triệu tập họp bất thường giải quyết những công việc phát sinh ngoài thẩm quyền của Tổng giám đốc công ty.

Họ tên của thành viên HĐQT cá nhân không là đơn vị hành chính

Khi có quyết định triệu tập họp hoặc các sự kiện liên quan, Chủ tịch HĐQT sẽ mời các thành viên HĐQT cá nhân không là đơn vị hành chính công ty bàn bạc thống nhất các biện pháp, quyết định quản trị của công ty.

Kho chức năng của người quản trị công ty

Trước tình hình kinh tế năm 2010 có diễn biến phức tạp do tác động của khủng hoảng kinh tế & tài chính thế giới. Vì vậy, năm nay tập thể chủ tịch và ban giám đốc toàn công ty đã nỗ lực, phấn đấu, nỗ lực trong lĩnh vực thị trường các nước trên thế giới, ... Trước bối cảnh đó, bám sát những quy định trong nội dung và Quy chế Quản trị Công ty, HĐQT tập trung thực hiện các công việc chủ yếu sau:

- Thực hiện tất cả các Nghị quyết của Hội đồng quản trị năm 2009.
- Quan tâm và bảo vệ quyền lợi hợp pháp của các công nhân viên, thu nhập và điều kiện làm việc của CB.CNL Công ty. Lựa chọn nhân lực các công nhân viên.

- Tập trung triển khai các biện pháp quản lý thích ứng với tình hình kinh tế. Trong đó tập trung vào hai chỉ số cốt lõi, đó là:
 - ✓ Chỉ số khác biệt hóa bao hàm các sản phẩm, dịch vụ, bán hàng và tiếp thị mà ích nhất là khách hàng, nhằm làm cho khách hàng cảm nhận các khác biệt và lợi ích mà nó mang lại.
 - ✓ Chỉ số giảm phí. Nhằm cắt giảm và kiểm soát tốt các chi phí trong mọi hoạt động.
- Chú trọng việc thể hiện các hoạt động sản xuất kinh doanh và đầu tư xây dựng cơ bản một cách hiệu quả nhất; tăng cường giám sát, hỗ trợ Ban điều hành hoàn thành chỉ tiêu kế hoạch năm 2011. Hoàn thành xây dựng nhà máy thực nghiệm sản xuất và đi vào hoạt động trong năm 2011. Điều kiện vì việc nghiêm túc triển khai các phương án kinh doanh nhằm đem lại lợi ích như mong muốn cho công ty.
- Tăng cường công tác đôn đốc kịp thời điều chỉnh các giải pháp cho phù hợp với thực tế tình hình. Hội đồng quản trị sẽ thường xuyên điều chỉnh các công việc và các nhà đầu tư chỉ số nhằm kịp thời nắm bắt và trao đổi thông tin. Duy trì hiệu suất nhất định quý năm tới và hướng tới xuất sắc khi cần thiết.

Ban Kiểm soát

Ban kiểm soát của Công ty Cổ phần DOMENAL có 03 thành viên, trong đó có 01 Trưởng Ban kiểm soát và 02 thành viên Ban kiểm soát. Tất cả các thành viên Ban kiểm soát đều công lập, không làm việc tại công ty.

Stt	Họ và tên	Chức vụ
1	Phạm Ngọc Tuấn	Trưởng BKS
2	Lê Thị Út Em	Thành viên BKS
3	Nguyễn Thành Trung	Thành viên BKS

Hoạt động của Ban kiểm soát

Trong năm ban kiểm soát đã hoàn thành trách nhiệm về việc các soát xét tài liệu và số liệu trong báo cáo tài chính năm 2010 thuộc về Tổng Giám đốc và Phòng Kế Toán Tài Chính của công ty. Ban Kiểm Soát đã đưa ra ý kiến và tính trung thực của việc ghi chép, lưu giữ chứng từ và việc thể hiện quy trình nghiệp vụ của Hội đồng Quản trị và Ban điều hành và báo cáo trình Hội đồng thường niên.

Thù lao Hội đồng quản trị và Ban kiểm soát

Căn cứ Nghị quyết hội đồng quản trị công ty năm 2008 ngày 25/04/2009 của Công ty Cổ phần DOMENAL thì thù lao cho thành viên Hội đồng quản trị, thành viên Ban kiểm soát của hội đồng quản trị thông qua như sau:

Stt	Nội dung	Số tiền/tháng
1	Chủ tịch HĐQT	5.000.000
2	Thành viên HĐQT	3.000.000
3	Trưởng Ban kiểm soát	2.000.000
4	Thành viên BKS	1.000.000

Tổng cộng: 21.000.000 đồng/tháng

Số lượng thành viên HĐQT, Ban Kiểm soát, Ban Giám đốc đã có chức năng hoạt động quản trị công ty: 5 người đã tham gia hoạt động quản trị công ty.

Tổng số học phần và những thay đổi trong tài khoản ghi chép của thành viên hội đồng quản trị, Ban kiểm soát, Ban Tổng giám đốc và Kế toán trưởng

Stt	Họ và tên	Chức vụ	Số CP ban đầu	Số CP bán	Số CP mua	Số CP sử dụng
1	Huỳnh Trung Chánh	Chủ tịch HĐQT	0	0	0	0
2	Phạm Văn Châu	TV HĐQT	20.000	0	0	20.000
3	Lê Văn Hữu	TV HĐQT	500.000	0	0	500.000
4	Nguyễn Lê Hòa	TV HĐQT	90.000	60.000	0	30.000
5	Lê Hoàng Mai	TV HĐQT	45.000	0	0	45.000
6	Tô Trần Hòa	Trưởng giám đốc	80.000	0	0	80.000
7	Phạm Ngọc Tuấn	Trưởng BKS	20.000	13.000	0	7.000
8	Lê Thu Út Em	Thành viên BKS	150.000	0	0	150.000
9	Nguyễn Thành Trung	Thành viên BKS	0	0	0	0

Cấu trúc vốn

Cấu trúc vốn và số vốn góp của công ty Cổ phần DOMENAL ngày 16/03/2011 như sau:

Stt	Mô tả	Số người C	Số vốn sử dụng	Tỷ lệ
1	Tổ chức	6	5.280.000	42,24%
	Trong nước	6	5.280.000	42,24%
	Trong đó: nắm giữ trên 5%	2	4.900.000	39,20%
	Nước ngoài:	0	0	0
	Trong đó: nắm giữ trên 5%	0	0	0
2	Cá nhân	1.040	7.220.000	57,76%
	Trong nước	1.040	7.220.000	57,76%
	Trong đó: nắm giữ trên 5%	0	0	0
	Nước ngoài:	0	0	0
	Trong đó: nắm giữ trên 5%	0	0	0
	Tổng cộng	1.046	12.500.000	100%

Thông tin chi tiết về công nắm giữ trên 5% và các phần

Danh sách công nắm giữ trên 5% và các phần của công ty tính đến ngày 15/04/2010

STT	Họ và tên	Địa chỉ	SLCP sử dụng (CP)	Tỷ lệ sử dụng (%)
1	Công ty cổ phần XNK Y T DOMESCO	66 quố c l 30, ph ù ng M Phú, TP. Cao Lãnh, ù ng Tháp	4.000.000	32,00%
2	Công ty Xây l p & VLXD ù ng Tháp	03 Tôn ù c Th ù ng, ph ù ng 1, TP. Cao Lãnh, ù ng Tháp	900.000	7,20%

Thông tin chi tiết về cổ đông sáng lập

Danh sách cổ đông sáng lập và tỉ lệ cổ phần nắm giữ tại thời điểm 16/03/2011

Stt	Họ và tên	Địa chỉ	SLCP sở hữu (CP)	Tỷ lệ sở hữu (%)
1	Công ty cổ phần XNK Y Tế DOMESCO	66 quốc lộ 30, phường Mỹ Phú, TP. Cao Lãnh, Đồng Tháp	4.000.000	32,00%
2	Công ty cổ phần Xây lắp & VLXD Đồng Tháp	03 Tôn Đức Thắng, phường 1, TP. Cao Lãnh, Đồng Tháp	900.000	7,20%
3	Ông Lê Văn Hậu	103 Phạm Thái Bường, P4, TP Vĩnh Long, Vĩnh Long	500.000	4,00%

(*): Số lượng cổ phần của các cổ đông sáng lập căn cứ trên Giấy Chứng nhận đăng ký kinh doanh lần đầu ngày 06/03/2008 của Domenal do Sở Kế hoạch và Đầu tư tỉnh Đồng Tháp cấp.

Đồng Tháp, ngày 19 tháng 4 năm 2011

TM. HỘI ĐỒNG QUẢN TRỊ



DS. Huỳnh Trung Chánh