



# **BÁO CÁO THƯỜNG NIÊN 2013**

## **CÔNG TY CỔ PHẦN THỦY SẢN BÌNH AN**



## I. Thông tin chung

### 1. Thông tin khái quát

- Tên giao dịch : Công ty cổ phần Thủy sản Bình An
- Giấy phép ĐKKD : Giấy chứng nhận ĐKDN lần đầu số 1800604806 đăng ký lần đầu ngày 18 tháng 4 năm 2007, đăng ký thay đổi lần thứ 7 ngày 09 tháng 11 năm 2012
- Tên tiếng anh : BINH AN SEAFOOD JOINT STOCK COMPANY
- Tên viết tắt : BIANFISHCO
- Trụ sở chính : Lô 2.17, KCN Trà Nóc 2, P. Phước Thới, Q. Ô Môn, Tp. Cần Thơ
- Vốn Điều lệ : 500.000.000.000 VNĐ (Năm trăm tỷ đồng)
- Vốn đầu tư của Chủ sở hữu : 500.000.000.000 VNĐ (Năm trăm tỷ đồng)

### • LOGO :



- Địa chỉ : Lô 2.17, KCN Trà Nóc, P.Phước Thới, Q.Ô Môn, TP.Cần Thơ
- Số điện thoại : 0710.251.403 - Số fax: 0710.3844.482
- Website : www.bianfishco.com

### 2. Quá trình hình thành và phát triển

- Quá trình hình thành và phát triển:

Năm 2005, Công ty Cổ phần Thủy sản Bình An - Bianfishco được khởi công xây dựng tại lô 2.17 KCN Trà Nóc II, TP.Cần Thơ. Sau một năm xây dựng Bianfishco chính thức đi vào hoạt động với công suất chế biến lên đến 500 tấn cá Tra nguyên liệu/ngày, góp phần giải quyết việc làm ổn định cho hơn 5.000 lao động tại địa phương.

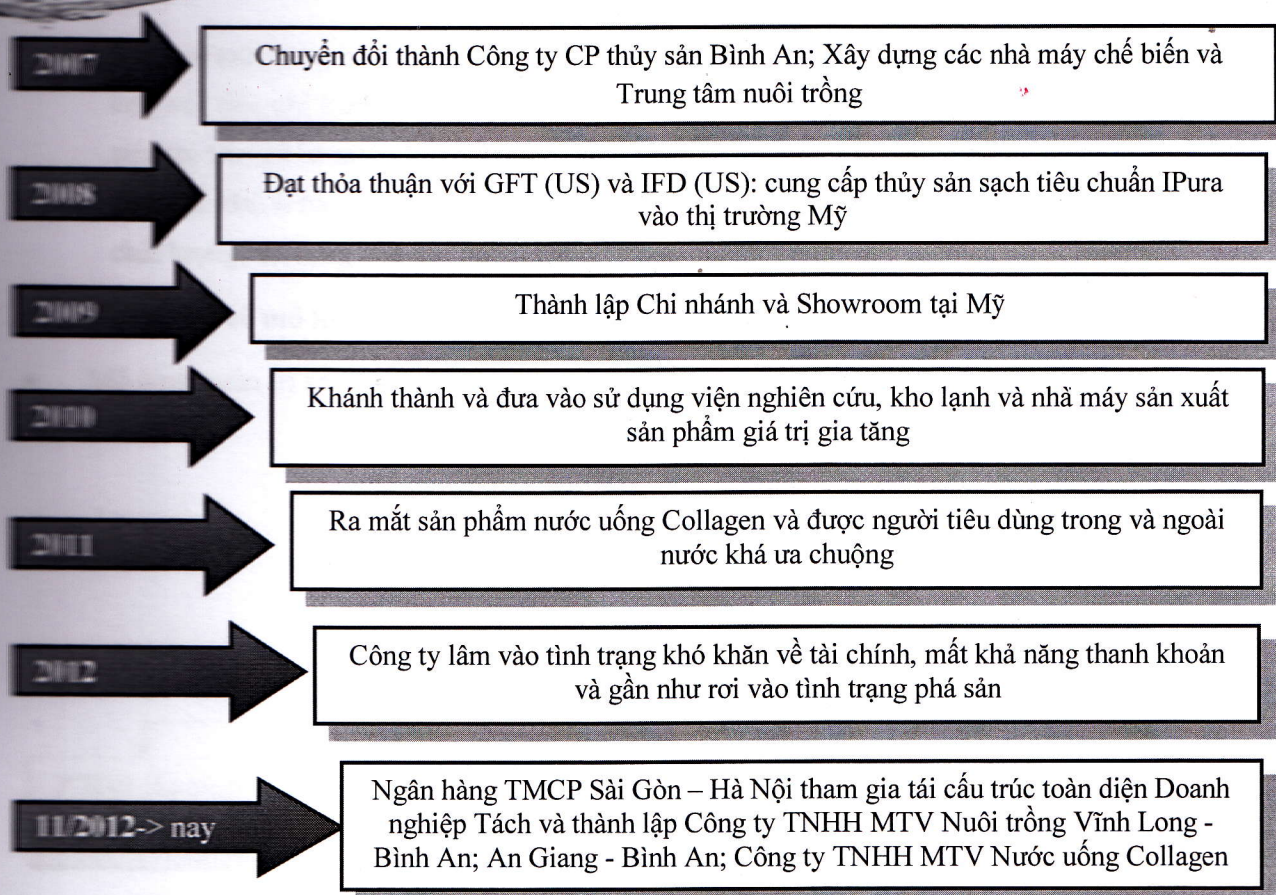
2005

Thành lập Công ty TNHH Thủy sản Bình An

2006

Bắt đầu sản xuất, kinh doanh





### 3. Ngành nghề và địa bàn kinh doanh

- Ngành nghề kinh doanh:

- ✓ Nuôi trồng, chế biến, kinh doanh, xuất nhập khẩu thủy hải sản;
- ✓ Chế biến phụ phẩm thủy sản;
- ✓ Quản lý kho bãi và lưu giữ hàng hóa, sản xuất thực phẩm chức năng.

- Địa bàn kinh doanh:

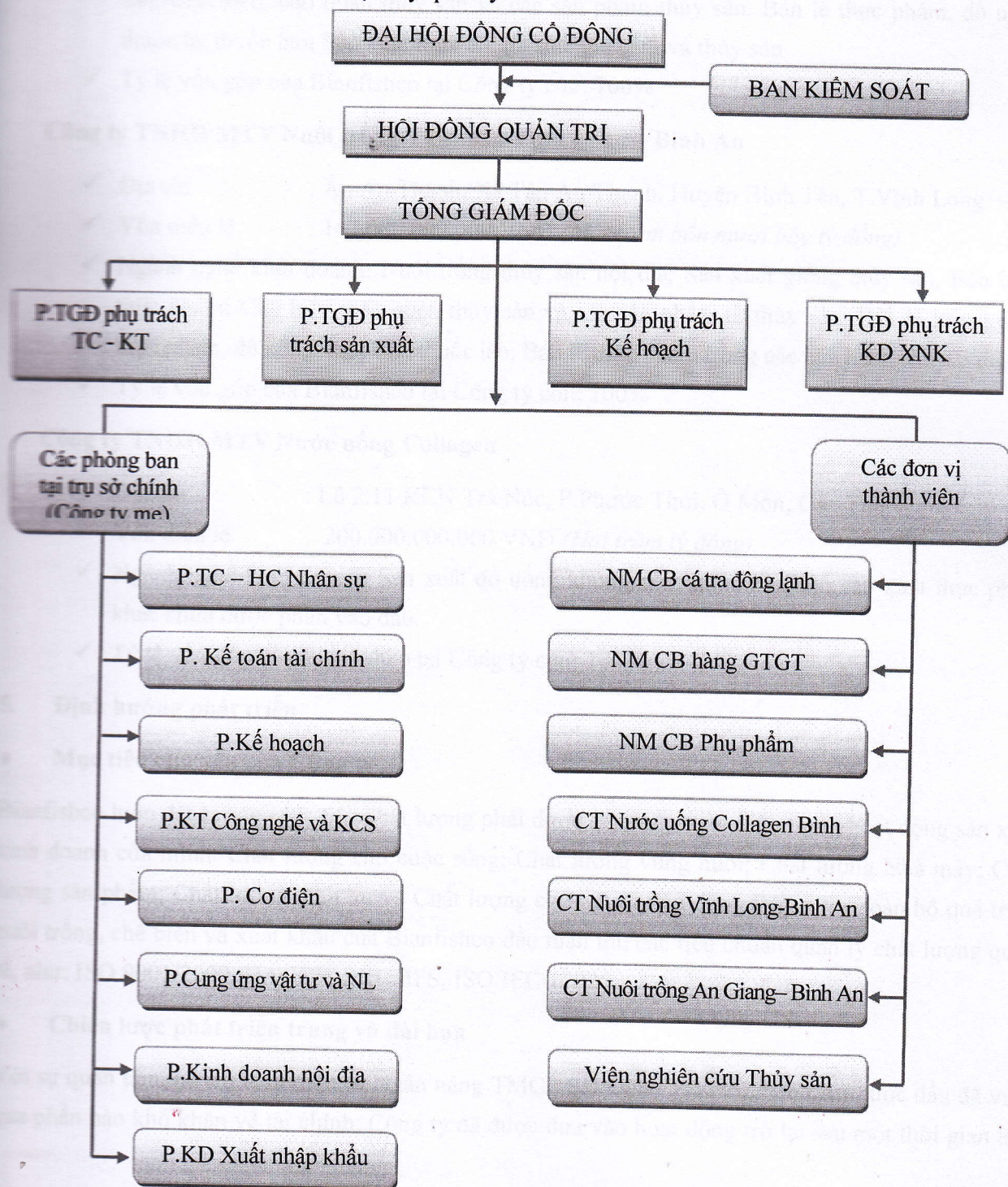
- ✓ Hiện tại, trụ sở chính của Công ty có bao gồm cả nhà máy chế biến sản xuất cá tra tại Khu Công nghiệp Trà Nóc, Phường Phước Thới, Q.Ô Môn, Thành phố Cần Thơ. Hai Công ty con về nuôi trồng của Bình An mới thành lập được đặt tại Vĩnh Long và An Giang, đều thuộc khu vực Đồng Bằng sông Cửu long, là vựa cá của cả nước và cũng là nơi tập trung của các doanh nghiệp lớn trong ngành thủy sản. Đây là một yếu tố thuận lợi cho sự phát triển của Công ty. Công ty cũng phát huy khai thác triệt để tiềm năng phát triển tại thị trường TP Hồ Chí Minh và các tỉnh lân cận thông qua các kênh bán hàng trực - gián tiếp tại các thị trường này. Nhưng thị trường tiêu thụ sản phẩm lớn nhất của Bình An lại là thị trường quốc tế. Mặt hàng cá tra fillet và các sản phẩm từ cá tra chất lượng cao của Bình An đã được xuất với khối lượng lớn sang các nước Châu Mỹ, Châu Âu, Châu Phi, đặc biệt là tại thị trường Mỹ và được người dân địa phương rất ưa chuộng. Sắp tới, Bình An sẽ tiếp tục đẩy mạnh thị trường sản phẩm tại các nước Châu Âu và Trung Đông.



✓ Đối với mặt hàng nước uống collagen, với tiêu chí chất lượng hàng đầu, mẫu mã hiện đại, phù hợp với tiêu chí khỏe, đẹp, an toàn, Bình An đã xây dựng hệ thống phân phối trên hầu hết các siêu thị trên cả ba miền Bắc - Trung - Nam. Ngoài ra, sản phẩm cũng được xuất sang Hồng Kông và được khách hàng đánh giá rất tiềm năng. Công ty đang tiến hành nghiên cứu sâu để nâng cao chất lượng, đa dạng hóa sản phẩm tạo cơ sở để phát triển thương hiệu của mặt hàng này.

## 4. Thông tin về mô hình quản trị, tổ chức kinh doanh và bộ máy quản lý

- Mô hình quản trị và cơ cấu bộ máy quản lý:





## • Các công ty con, công ty liên kết:

### **Công ty TNHH MTV Nuôi trồng Thủy sản An Giang – Bình An**

- ✓ Địa chỉ : Ấp Tân Long, Xã Tân Mỹ, Huyện Chợ Mới, T.An Giang
- ✓ Vốn điều lệ : 95.000.000.000 VNĐ (*Chín mươi lăm tỷ đồng*)
- ✓ Ngành nghề kinh doanh: Nuôi trồng thủy sản, Bán buôn thực phẩm, sản xuất giống thủy sản, Chế biến, bảo quản thủy sản và các sản phẩm thủy sản, Bán lẻ thực phẩm, đồ uống, thuốc lá, thuốc láo; Sản xuất thức ăn gia súc, gia cầm và thủy sản
- ✓ Tỷ lệ vốn góp của Bianfishco tại Công ty con: 100%

### **Công ty TNHH MTV Nuôi trồng Thủy sản Vĩnh Long – Bình An**

- ✓ Địa chỉ : Ấp An Thành, Xã Tân An Thạnh, Huyện Bình Tân, T.Vĩnh Long
- ✓ Vốn điều lệ : 147.000.000.000 VNĐ (*Một trăm bốn mươi bảy tỷ đồng*)
- ✓ Ngành nghề kinh doanh: Nuôi trồng thủy sản nội địa; Sản xuất giống thủy sản, Bán buôn thực phẩm; Chế biến, bảo quản thủy sản và các sản phẩm từ thủy sản; Bán lẻ lương thực, thực phẩm, đồ uống, thuốc lá, thuốc láo; Bán lẻ thực phẩm trong các cửa hàng chuyên doanh.
- ✓ Tỷ lệ vốn góp của Bianfishco tại Công ty con: 100%

### **Công ty TNHH MTV Nước uống Collagen**

- ✓ Địa chỉ : Lô 2.11 KCN Trà Nóc, P.Phước Thới, Ô Môn, Cần Thơ
- ✓ Vốn điều lệ : 200.000.000.000 VNĐ (*Hai trăm tỷ đồng*)
- ✓ Ngành nghề kinh doanh: Sản xuất đồ uống không cồn, nước khoáng; sản xuất thực phẩm khác chưa được phân vào đâu.
- ✓ Tỷ lệ vốn góp của Bianfishco tại Công ty con: 100%

## **5. Định hướng phát triển**

### • Mục tiêu chủ yếu của Công ty

Bianfishco luôn đặt ra sáu mục tiêu chất lượng phải được đảm bảo toàn diện trong hoạt động sản xuất kinh doanh của mình: Chất lượng cho cuộc sống; Chất lượng vùng nuôi; Chất lượng Nhà máy; Chất lượng sản phẩm; Chất lượng dịch vụ và Chất lượng cho người tiêu dùng. Ngoài ra, toàn bộ quá trình nuôi trồng, chế biến và xuất khẩu của Bianfishco đều tuân thủ các tiêu chuẩn quản lý chất lượng quốc tế, như: ISO 9001/2000, HACCP, BRC, IFS, ISO/IEC 17025,...

### • Chiến lược phát triển trung và dài hạn

Với sự quan tâm, hỗ trợ toàn diện từ Ngân hàng TMCP Sài Gòn - Hà Nội, Bình An bước đầu đã vượt qua phần nào khó khăn về tài chính, Công ty đã được đưa vào hoạt động trở lại sau một thời gian tạm



đồng sản xuất. Đây là một bước ngoặt quan trọng đối với Bình An, là cơ sở để Bình An có thể tiếp tục đặt ra những bước đi tiếp theo trong quá trình phát triển.

Trước khi tái cấu trúc, thị trường của Công ty tập trung vào các thị trường Mỹ. Đây là thị trường lớn đối với cá tra xuất khẩu của Việt Nam nói chung và BIANFISHCO nói riêng (chiếm tới hơn 85% doanh thu xuất khẩu của Công ty trong năm 2011). Tuy nhiên khi tình hình tài chính của Công ty gặp khó khăn, Công ty đã giao hàng sai quy cách và kém chất lượng dẫn tới mất lòng tin từ khách hàng, nhiều khách hàng yêu cầu bồi thường và đối trừ công nợ với khoản tiền phạt do vi phạm hợp đồng. Do tập trung mọi nguồn lực và phụ thuộc chủ yếu vào thị trường Mỹ, nên khi thị trường này gặp khó khăn, đơn hàng của Công ty bị thu hẹp, hoạt động của Công ty gặp nhiều khó khăn, cùng với khó khăn về tài chính của Công ty, Công ty đã phải tạm dừng hoạt động trong hơn nửa đầu của năm 2012.

Tuy nhiên sau khi SHB vào tham gia tái cơ cấu công ty, với uy tín của SHB, công ty đã kết nối được các khách hàng cũ tại Mỹ, 3 tháng cuối năm 2012 và những tháng đầu năm 2013, số lượng đơn hàng tại Mỹ đã dần tăng trở lại. Song mới đây, Bộ Thương mại Mỹ (DOC) vừa quyết định thuế chống bán phá giá cá tra trong đợt xem xét hành chính lần 8 (POR 8) lên 1,29 USD/kg, từ mức 0,77 USD/kg đã đưa ra trong tháng 3. Tuy nhiên, thị trường Mỹ vẫn là một thị trường xuất khẩu tiềm năng của Bình An nói riêng và ngành cá tra nói chung, nên Bình An sẽ tiếp tục khắc phục những khó khăn, tìm giải pháp để có thể tìm lại vị trí trên thị trường này.

Sau khi SHB tham gia tái cấu trúc, thị trường xuất khẩu trong 04 tháng cuối năm 2012 đã được cải thiện, ngoài thị trường Mỹ, Công ty đã đẩy mạnh phát triển tại thị trường Châu Âu và Trung Đông, với mức tăng trưởng lần lượt là: 685% và 342%. Hiện tại, các đơn vị chịu trách nhiệm về các thị trường này đang tiếp tục tìm kiếm và kết nối với khách hàng mới và duy trì mối quan hệ với khách hàng cũ để tạo lập vị thế cho Bình An tại các thị trường này.

Về sản phẩm, Bình An luôn tự hào về chất lượng sản phẩm cá tra fillet và các sản phẩm liên quan trên thị trường. Trong thời gian tới, Bình An sẽ tiếp tục cải thiện hệ thống máy móc, tăng cường kiểm tra, giám sát hoạt động sản xuất chế biến, nghiên cứu và phát triển các sản phẩm khác từ cá tra, đa dạng hóa và nâng cao chất lượng sản phẩm của Bình An, đảm bảo uy tín về các sản phẩm với Khách hàng trong và ngoài nước.

### • Các mục tiêu đối với môi trường, xã hội và cộng đồng của Công ty.

Hoạt động sản xuất kinh doanh của Bình An luôn đặt song song hai mục tiêu lợi ích doanh nghiệp và định hướng xã hội - cộng đồng. Bên cạnh mong muốn tạo giá trị lợi nhuận cho Công ty, đảm bảo thu nhập cho hàng nghìn lao động tại địa phương, Bình An luôn hướng tới việc bảo vệ giá trị của cá tra tại Đồng Bằng sông Cửu Long, hỗ trợ người nông dân nuôi trồng đúng kỹ thuật công thức theo tiêu chuẩn Global Gap, đảm bảo lợi ích cho người nông dân nuôi cá. Về phương diện vệ sinh môi trường và hướng tới cộng đồng, Bình An luôn là một doanh nghiệp đi tiên phong trong ngay từ những hoạt động sản xuất hàng ngày: (i) Bình An luôn tuân thủ các tiêu chí về vệ sinh an toàn thực phẩm, (ii) đảm bảo



an toàn kỹ thuật an toàn vệ sinh từ ao hồ nuôi, cho đến chế biến sản phẩm và lưu kho; (iii) hệ thống xử lý nước thải và phế phẩm được ưu tiên về kỹ thuật đảm bảo giữ gìn, không gây ô nhiễm môi trường, hướng tới sức khỏe của cộng đồng. Công ty luôn tâm niệm, bình an của mọi nhà luôn đồng hành cùng sự phát triển của Bình An.

## 6. Các rủi ro

### • Rủi ro kinh tế

Là một doanh nghiệp nuôi trồng, chế biến và kinh doanh xuất khẩu mặt hàng cá tra, biến động của nền kinh tế vĩ mô thế giới cũng như trong nước tác động không ít tới hoạt động của công ty cổ phần Thủy sản Bình An. Nền kinh tế tăng trưởng cao, chế độ dinh dưỡng được quan tâm nhiều hơn, nhờ đó việc tiêu dùng cá tra của các nước trên thế giới sẽ tăng theo, ngược lại, khi nền kinh tế suy thoái, nhu cầu nhập khẩu cá tra từ các nước giảm, ngành nuôi trồng, chế biến xuất khẩu cá tra trong nước cũng sẽ gặp khó khăn vì đầu ra bị hạn chế.

Năm 2012, nền kinh tế thế giới tiếp tục đà suy thoái khi nợ công Châu Âu vẫn là một nút thắt lớn chưa có cách tháo gỡ, bạo động chính trị leo thang, mức sống của người dân bị ảnh hưởng nghiêm trọng, báo trước một nền kinh tế năm 2013 không tích cực hơn. Chịu tác động không nhỏ, nền kinh tế Việt Nam năm 2012 chỉ tăng trưởng ở mức 5% tiếp tục xu hướng giảm từ các năm trước, theo đó, năm 2012 đã có tới 54.261 doanh nghiệp giải thể, các doanh nghiệp trong nước bế tắc cả đầu vào và đầu ra, đặc biệt là các doanh nghiệp xuất khẩu. Bình An không nằm ngoài bối cảnh chung đó, Công ty phải tạm dừng sản xuất gần một năm. Tuy nhiên, khi được sự hỗ trợ mạnh mẽ từ Ngân hàng Sài Gòn - Hà Nội trong hoạt động tái cấu trúc toàn diện, Công ty đang từng bước vượt qua khó khăn, từng bước phát triển trở lại, giữ vững lòng tin với khách hàng và cộng đồng.

### • Rủi ro lãi suất

Biến động lãi suất từ năm 2011 đến nay đã khiến cho các doanh nghiệp, đặc biệt là các doanh nghiệp xuất khẩu đã phải sử dụng vốn vay với chi phí lớn để hoạt động trong bối cảnh nền kinh tế khó khăn. Lãi suất cấp tín dụng có thời điểm đã lên tới 22% trong năm 2011 và đến cuối năm 2012, lãi suất mới bắt đầu giảm nhưng không đáng kể. Hiện nay, trước sức ép của Ngân hàng Nhà nước, lãi suất cho vay trong nước giảm xuống mức 9 - 12%, tuy nhiên, nợ xấu ngân hàng tăng cao trong suốt thời gian qua đã khiến cho các doanh nghiệp trong nước khó có thể tiếp cận nguồn vốn tín dụng để duy trì hoạt động sản xuất trong giai đoạn khó khăn. Do không lường trước được biến động của nền kinh tế đã phải dừng hoạt động vì các khoản nợ quá lớn. Tuy nhiên, Bình An đã may mắn khi có sự hỗ trợ trực tiếp từ phía Ngân hàng SHB để trả nợ hoàn toàn cho người dân, và thương lượng với các tổ chức tín dụng khác để có thể tiếp tục duy trì hoạt động của mình.

### • Rủi ro tỷ giá



Tỷ giá là một yếu tố then chốt đối với hoạt động kinh doanh của các công ty xuất khẩu. Tuy nhiên, việc sử dụng đồng Đôla Mỹ là đồng tiền cơ sở trong các hợp đồng kinh doanh xuất khẩu đã giúp cho Công ty giảm bớt áp lực từ biến động tỷ giá.

## • **Rủi ro tài chính**

Vấn đề tài chính luôn là yếu tố sống còn của Doanh nghiệp, quản lý tài chính hiệu quả giúp Doanh nghiệp hoạt động thông suốt, mang lại nhiều lợi ích cho Doanh nghiệp và ngược lại. Đối với Bianfishco, việc không lường trước khó khăn, không có nhân sự chuyên biệt quản lý tài chính cho doanh nghiệp, đã khiến Công ty không những phải chịu khoản nợ lớn từ các ngân hàng, mà còn phải gánh thêm khoản nợ tiền nguyên liệu từ người dân nuôi cá trong vùng, công ty đã phải ngưng trệ hoạt động trong một thời gian khá lâu. Đến khi Ngân hàng TMCP Sài Gòn - Hà Nội trở thành cổ đông lớn và được Ngân hàng hỗ trợ về mọi phương diện thì Bianfishco đã có thể trả nợ dân và chủ động hơn về nguồn vốn lưu động của Công ty.

## • **Rủi ro pháp lý liên quan trực tiếp tới hoạt động của Công ty:**

Bianfishco hoạt động dưới hình thức Công ty cổ phần trong khuôn khổ của Luật Doanh nghiệp, Luật chứng khoán và các văn bản luật liên quan. Ngoài ra Bianfishco là một doanh nghiệp xuất khẩu, do đó các quy định pháp luật như luật chống bán phá giá, thuế, hải quan trong nước và tại các nước nhập khẩu mặt hàng của Bianfishco cũng tác động ít nhiều tới hoạt động của Công ty.

## III. **Tình hình hoạt động trong năm**

### I. **Tình hình hoạt động sản xuất kinh doanh**

#### • **Kết quả hoạt động sản xuất kinh doanh trong năm:**

TT	CHỈ TIÊU	Năm nay	Năm trước (chưa kiểm toán)	Tăng giảm
1.	Doanh thu thuần về bán hàng và cung cấp dịch vụ	255.508.967.673	1.024.520.911.678	-75%
2.	Giá vốn hàng bán và cung cấp dịch vụ	(261.586.917.642)	(972.188.037.660)	-73%
3.	(Lỗ) lợi nhuận gộp	(6.077.949.969)	52.332.874.018	-112%
4.	Doanh thu hoạt động tài chính	1.017.293.572	41.952.288.441	-97%
5.	Chi phí tài chính	(468.369.169.246)	(243.250.859.803)	93%
6.	Trong đó: Chi phí lãi vay	(302.630.457.415)	(168.643.786.120)	79%
7.	Chi phí bán hàng	(151.111.187.185)	(199.480.605.958)	-24%
8.	Chi phí quản lý doanh nghiệp	(160.782.562.984)	(354.119.833.699)	-55%
9.	Lỗ thuần từ hoạt động kinh doanh	(785.323.575.812)	(702.566.137.001)	12%
10.	Thu nhập khác	2.165.557.841	12.681.267.706	-83%
11.	Chi phí khác	(149.421.061.084)	(324.241.945.865)	-54%
12.	Lỗ khác	(147.255.503.243)	(311.560.678.159)	-53%
13.	Lỗ sau thuế TNDN	(932.579.079.055)	(1.014.126.815.160)	-8%



Năm 2012, Công ty đã giảm lỗ 14% so với năm 2011 dù doanh thu thuần giảm tới 75%, đó là do công ty đã ngừng hoạt động cho tới tháng 8 và chỉ hoạt động lại khi có sự tham gia của SHB; đồng thời chi phí quản lý doanh nghiệp đã giảm tới 76% khi không còn sự quản lý của Ban lãnh đạo cũ. Bốn tháng cuối năm 2012 chủ yếu là thời gian Công ty khắc phục khả năng thanh khoản, giảm nợ dân và định hướng lại hoạt động trong năm sau.

- Tình hình thực hiện so với kế hoạch:

Tại ĐHĐCĐ thường niên năm 2012, Hội đồng Quản trị đã đặt ra kế hoạch kinh doanh với doanh thu quý IV/2012 đề ra so với thực hiện năm 2011 đạt 35,12% doanh thu của năm 2011 (năm đạt kết quả tốt nhất trong kết quả 4 năm gần nhất của Công ty). Tuy nhiên, những khó khăn về bối cảnh kinh tế thế giới, môi trường kinh doanh, điều kiện hoạt động thực tế của doanh nghiệp, cho nên năm 2012 chỉ đạt được 25% doanh thu của năm 2011, nhưng theo đó, lỗ thuần năm 2012 đã giảm tương đối nhiều so với năm 2011 chỉ trong vòng 4 tháng cuối năm. Điều này đã cho thấy nỗ lực rất lớn của Hội đồng Quản trị, Ban lãnh đạo công ty và toàn bộ cán bộ công nhân viên trong bước đầu tái tạo hoạt động của doanh nghiệp, tạo tiền đề cho sự phát triển trở lại của BIANFISHCO trong năm 2013.

## 2. Tổ chức và nhân sự

- Danh sách Ban điều hành:

**Ông Nguyễn Tất Thắng – Tổng Giám đốc**

1. Họ và tên	: NGUYỄN TẤT THẮNG
2. Số chứng minh thư nhân dân	: 011565204 cấp ngày 17/10/2006 Nơi cấp: CA.Hà Nội
3. Giới tính	: Nam
4. Ngày tháng năm sinh	: 20/10/1960
5. Nơi sinh	: Hà Nội
6. Dân tộc	: Kinh
7. Quốc tịch	: Việt Nam
8. Địa chỉ thường trú	: 61 Tổ 48, Hào Nam, Ô Chợ Dừa, Hà Nội
9. Số điện thoại cơ quan	: 0710 625 1400
10. Trình độ văn hoá	: Đại Học



- III. Trình độ chuyên môn : Cử nhân luật, cử nhân kinh tế.  
12. Nghề nghiệp : Quản lý Kinh tế.

**Bà Nguyễn Thị Kim Oanh – Phó Tổng Giám đốc phụ trách tài chính kế toán**

1. Họ và tên : NGUYỄN THỊ KIM OANH  
2. Số chứng minh thư nhân dân : 361415138 \_ CN: 22/08/1997, tại C.An Cần Thơ.  
3. Giới tính : Nữ  
4. Ngày tháng năm sinh : 09/03/1972  
5. Nơi sinh : Hà Nội.  
6. Dân tộc : Kinh  
7. Quốc tịch : Việt Nam  
8. Địa chỉ thường trú : 30 Nguyễn Trãi, Ninh Kiều, Cần Thơ.  
9. Số điện thoại cơ quan : 0710 625 1400  
10. Trình độ văn hoá : Đại học  
11. Trình độ chuyên môn : Đại học tài chính tín dụng  
12. Nghề nghiệp : Tài chính tín dụng.

**Ông Phan Lê Sâm – Phó Tổng Giám đốc phụ trách kỹ thuật**

1. Họ và tên : PHAN LÊ SÂM  
2. Số chứng minh thư nhân dân : 362299263, ngày cấp :26/10/2006, C.An Cần Thơ.  
3. Giới tính : Nam  
4. Ngày tháng năm sinh : 16/05/1975  
5. Nơi sinh : Nghệ An



6. Dân tộc	:	Kinh
7. Quốc tịch	:	Việt Nam
8. Địa chỉ thường trú	:	287/2D Trần Quang Diệu, Q.An Thới, Q Bình Thủy, Cần Thơ
9. Số điện thoại cơ quan	:	0710 625 1400
10. Trình độ văn hoá	:	Đại học
11. Trình độ chuyên môn	:	Kỹ sư công nghệ chế biến thủy sản
12. Nghề nghiệp	:	Chế biến thủy sản

**Ông Võ Lê Trung – Phó Tổng Giám đốc phụ trách kinh doanh**

1. Họ và tên	:	<b>VÕ LÊ TRUNG</b>
2. Số chứng minh thư nhân dân	:	011971051, cấp ngày 07/09/2006, Can Tp.Hà Nội.
3. Giới tính	:	Nam
4. Ngày tháng năm sinh	:	23/10/1981
5. Nơi sinh	:	Quy Nhơn, Bình Định.
6. Dân tộc	:	Kinh
7. Quốc tịch	:	Việt Nam
8. Địa chỉ thường trú	:	Tổ 31, Quang Hoa, Cầu Giấy, Hà Nội
9. Số điện thoại cơ quan	:	0710 625 1400
10. Trình độ văn hoá	:	Thạc sĩ
11. Trình độ chuyên môn	:	Tài chính Ngân hàng
12. Nghề nghiệp	:	Tài chính Ngân hàng



• Những thay đổi của ban điều hành trong năm 2012

TT	Ngày	Thay đổi
1.	06/06/2012	Miễn nhiệm chức vụ TGD đối với Bà Phạm Thị Diệu Hiền; Bỏ nhiệm Tổng Giám đốc đối với ông Trần Văn Trí
2.	17/10/2012	Miễn nhiệm chức vụ Tổng Giám đốc, chấm dứt người đại diện theo pháp luật đối với ông Trần Văn Trí
3.	17/10/2012	Giao kiêm nhiệm chức vụ Tổng Giám đốc, Người đại diện theo pháp luật đối với Ông Đỗ Quang Hiền, Chủ tịch HĐQT
4.	07/11/2012	Miễn nhiệm chức vụ Tổng Giám đốc, chấm dứt người Đại diện theo Pháp luật đối với Ông Đỗ Quang Hiền
5.	07/11/2012	Tiếp nhận và Bỏ nhiệm chức vụ Tổng Giám đốc, đồng thời là Người đại diện theo Pháp luật đối với Ông Nguyễn Tất Thắng

• Số lượng người lao động trong công ty

**Bảng 1: Cơ cấu nhân sự của Bianfishco (31/12/2012)**

TT	Nội dung	Số lượng (người)
1	Lao động trực tiếp	
	Quản lý	6
	Cán bộ nghiệp vụ:	86
	Công nhân:	622
2	Lao động gián tiếp:	
	Cán bộ:	17
	Nhân viên:	32
	<b>TỔNG</b>	<b>763</b>

Nguồn: *Bianfishco*

• Chính sách đối với nhân sự:



Trong quá trình sản xuất, Công ty đã thực hiện khâu tuyển dụng và đào tạo công nhân sản xuất một cách bài bản, tuân theo các quy trình tuyển dụng, quy chế lao động, đảm bảo được chất lượng sản phẩm theo các tiêu chuẩn ISO 9001-2000; ISO 22000; SA 8000.

Sau khi rà soát lại cơ cấu định biên nhân sự toàn Công ty, Công ty đang xúc tiến tái ký hợp đồng lao động cho toàn bộ CBNV Công ty và tham gia đóng BHXH, BHYT, BHTN đầy đủ theo quy định của chính sách lao động tiền lương củ nhà nước.

### **3. Tình hình hoạt động của các công ty con**

#### **• Công ty TNHH MTV Nuôi trồng thủy sản An Giang - Bình An**

Năm 2012, HĐQT BIANFISHCO đã quyết định tách trung tâm nuôi trồng thủy sản tại Vĩnh Long và An Giang thành Công ty TNHH MTV Nuôi trồng thủy sản Vĩnh Long - Bình An và Công ty TNHH MTV Nuôi trồng thủy sản An Giang - Bình An.

Trong năm 2012, Công ty đã cho thuê toàn bộ khu đất nuôi trồng thủy sản tại An Giang, với thời hạn 8 năm. Công ty đã tiến hành thảo thuận và lấy lại khu đất tại vùng nuôi An Giang và triển khai thả nuôi tại vùng nuôi này.

#### **• Công ty TNHH MTV Nuôi trồng thủy sản Vĩnh Long - Bình An**

Tám tháng đầu năm 2012, vùng nuôi tại Vĩnh Long bị bỏ hoang, sau khi SHB vào tham gia tái cơ cấu, công ty đã tiến hành cải tạo vùng nuôi, chuẩn bị kế hoạch thả nuôi để tạo nguồn nguyên liệu cho nhà máy chế biến cá fillet. Hiện tại, Công ty TNHH MTV Nuôi trồng thủy sản Vĩnh Long đã hoàn tất việc thả nuôi trên 10 ao cá, dự kiến tháng 8/2013 có sản lượng thu hoạch.

#### **• Công ty TNHH MTV Nước uống Collagen**

Từ năm 2011, Công ty đã tiến hành tách nhà máy sản xuất nước uống Collagen thành Công ty TNHH MTV nước uống Collagen với vốn điều lệ 200 tỷ đồng đã bao gồm cả nhà máy và các tài sản giá trị khác nhằm tách bạch các hoạt động cũng như độc lập về chiến lược mục tiêu phát triển đối với mặt hàng này. Trước đây, khi sản phẩm bước ra thị trường đã gặp rất nhiều khó khăn do sản phẩm chưa có được thương hiệu, khẩu vị tuy đa dạng nhưng một số hương vị không được ưa chuộng đã dẫn tới lượng hàng tồn kho lớn và đã gần hết hạn sử dụng, công ty phải dừng hoạt động trong suốt năm 2012. Hiện tại, Công ty vẫn đang tiếp tục nghiên cứu sản phẩm nhằm cải tiến chất lượng và giá thành. Công ty dự kiến sẽ hoạt động trở lại vào tháng 9 năm 2013.

#### **• Viện nghiên cứu**

Hiện tại Viện nghiên cứu đã tạm dừng đề tài nghiên cứu Nhà nước đang triển khai dở dang từ đầu năm 2012 và chuyển sang hoạt động chủ yếu phục vụ cho công tác kiểm mẫu, kiểm vi sinh, kháng sản cá nguyên liệu của Công ty Thủy Sản Bình An và kiểm mẫu cá giống cho Công ty nuôi trồng thủy sản và phục vụ nhà máy chế biến Fillet. Ban Lãnh đạo Công ty đang tiến hành xem xét, đánh giá tình hình để có giải pháp cụ thể với đề tài Nhà nước để có giải pháp cụ thể.



## 4. Tình hình tài chính

### • Tình hình tài chính

Chỉ tiêu	Năm 2011 (chưa kiểm toán)	Năm 2012	% tăng giảm
Tổng giá trị tài sản	1.510.200.263.082	963.859.771.081	-36,18%
Doanh thu thuần	1.034.792.950.388	255.508.967.673	-75,31%
Lợi nhuận từ hoạt động kinh doanh	(683.164.680.473)	(785.323.575.812)	-14,95%
Lợi nhuận khác	(311.560.678.159)	(147.255.503.243)	-52,74%
Lợi nhuận sau thuế	(994.725.358.632)	(932.579.079.055)	-6,25%

### • Các chỉ tiêu tài chính chủ yếu

Các chỉ tiêu	Năm 2011	Năm 2012	Ghi chú
<b>1. Chỉ tiêu về khả năng thanh toán</b>			
+ Hệ số thanh toán ngắn hạn: TSLĐ/Nợ ngắn hạn	0,44	0,46	
+ Hệ số thanh toán nhanh: (TSLĐ - Hàng tồn kho)/ Nợ ngắn hạn	0,14	0,44	
<b>2. Chỉ tiêu về cơ cấu vốn</b>			
+ Hệ số Nợ/Tổng tài sản	1,01	2,42	Bị âm vốn chủ sở hữu
+ Hệ số Nợ/Vốn chủ sở hữu	-	-	
<b>3. Chỉ tiêu về năng lực hoạt động</b>			
+ Vòng quay hàng tồn kho (Giá vốn hàng bán/BQ Hàng tồn kho)	-	-	
+ Doanh thu thuần/Tổng tài sản	0,69	0,27	
<b>4. Chỉ tiêu về khả năng sinh lời</b>			
+ Hệ số Lợi nhuận sau thuế/Doanh thu thuần	-	-	Hoạt động kinh doanh thua lỗ
+ Hệ số Lợi nhuận sau thuế/Vốn chủ sở hữu	-	-	
+ Hệ số Lợi nhuận sau thuế/Tổng tài sản	-	-	
+ Hệ số Lợi nhuận từ hoạt động kinh doanh/Doanh thu thuần	-	-	

Hoạt động kinh doanh năm 2012 của BIANFISHCO được chia thành 2 giai đoạn, 8 tháng đầu năm 2012 và 4 tháng cuối năm 2012 - trước và sau khi có sự tham gia của SHB trong hoạt động tái cấu trúc



công ty. Các chỉ tiêu tài chính theo đó cũng có những thay đổi đáng kể, 8 tháng đầu năm, hoạt động của công ty hoạt động rất kém, gần như dừng sản xuất, xuất khẩu cá tra fillet, chỉ có hoạt động gia công của nhà máy giá trị gia tăng, trong khi các khoản nợ Ngân hàng và người dân rất lớn đi kèm với khoản lãi phát sinh khổng lồ, khi SHB định hướng phát triển, điều hành, giám sát hoạt động sản xuất kinh doanh trong 4 tháng cuối năm đã giúp cho Công ty giảm bớt được áp lực vay nợ và lãi, đồng thời đưa Công ty hoạt động sản xuất trở lại, mang lại doanh thu và giảm được phần nào lỗ lũy kế cho công ty.

## 5. Cơ cấu cổ đông, thay đổi vốn đầu tư của chủ sở hữu

### • Cổ phần:

- ✓ Tổng số cổ phần: 50.000.000 cổ phần
- ✓ Loại cổ phần đang lưu hành: 50.000.000 cổ phần
- ✓ Số lượng cổ phần chuyển nhượng tự do: 45.722.000 cổ phần
- ✓ Số lượng cổ phần bị phong tỏa: 3.928.000 cổ phần

### • Cơ cấu cổ đông:

TT	Cổ đông	Số lượng CP nắm giữ	Tỷ lệ nắm giữ
01	Nước ngoài		
	Tổ chức: 01	70.000	0,14%
	Cá nhân: 00	0	0%
02	Trong nước		
	Tổ chức: 02	30.025.000	60,05%
	Cá nhân: 105	19.905.000	39,81%

- Tình hình thay đổi vốn đầu tư của chủ sở hữu: Không có.
- Giao dịch cổ phiếu quỹ: Không có.
- Các chứng khoán khác: Không có.

## III. Báo cáo và đánh giá của Ban Giám đốc

### 1. Đánh giá kết quả hoạt động sản xuất kinh doanh của công ty sau khi tái cơ cấu

#### a) Về hoạt động sản xuất kinh doanh

Công ty đã có sự tăng trưởng mạnh về bán hàng ở tất cả các thị trường kể từ khi SHB tham gia tái cấu trúc, cụ thể: Số lượng hợp đồng ký mới là 120 hợp đồng, có giá trị là: 15.051.880 USD, với số lượng



hàng bán theo hợp đồng là: 197 container tương đương với 5.507 tấn cá (so với trước khi SHB tham gia cấu trúc là 09 hợp đồng, trị giá 710.387 USD với số lượng hàng bán là 11 container). Số lượng khách hàng cũng tăng lên gấp đôi kể từ tổng số 25 khách hàng lên 47 khách hàng như hiện nay.

Công ty đã mở rộng được thị trường xuất khẩu và cải thiện cơ cấu thị trường: Giai đoạn trước đây, Bình An chi tập trung phát triển thị trường Mỹ với tỷ trọng là 86% doanh số bán hàng của công ty. Trong 04 tháng cuối năm 2012, Công ty đã đẩy mạnh phát triển tại thị trường Châu Âu và Trung Đông, với mức tăng trưởng lần lượt là: 685% và 342%.

## b) Những tiến bộ công ty đã đạt được.

### • *Giải quyết được nợ dân và một số khách hàng nhằm đảm bảo tình hình an ninh xã hội ở địa phương*

Với sự tham gia trực tiếp của SHB trong quá trình tái cấu trúc, Bình An đã được SHB tái cấp vốn để trả nợ nông dân và một số khách hàng, cụ thể:

- Trả nợ nông dân : 238 tỷ;
- Trả nợ doanh nghiệp : 11 tỷ

Ngoài ra, Bình An đã đàm phán với một số tổ chức tín dụng, quỹ đầu tư và khách hàng về việc giảm nợ gốc, miễn/giảm lãi vay, khoan nợ, giãn nợ, đồng thời rà soát và đối chiếu công nợ, loại trừ được các khoản công nợ không có thực.

### • *Hoạt động quản trị và tổ chức nhân sự hiệu quả*

Sau khi thực hiện tái cấu trúc, Công ty đã hoàn thiện được công cuộc tái cấu trúc bộ máy, xây dựng hoàn chỉnh cơ cấu tổ chức và bộ máy toàn công ty, tiến hành đánh giá, phân loại và sắp xếp lại nhân sự phù hợp với năng lực chuyên môn và phát huy tối đa khả năng, thế mạnh của từng nhân sự, nhờ đó hoạt động của Công ty đã đi vào nề nếp, ổn định. Đồng thời, dưới sự điều hành của Ban lãnh đạo Công ty, đặc biệt là các thành viên chủ chốt từ SHB, Công ty đã xây dựng và ban hành mới tất cả các Quy chế, Quy định, Quy trình liên quan đến quản trị điều hành, xây dựng định biên nhân sự phù hợp đến từng công đoạn sản xuất, từng bước tiết giảm được chi phí, hạ giá thành sản phẩm và duy trì được sản xuất ổn định, tạo việc làm cho hàng nghìn người lao động địa phương.

## 2. Tình hình tài chính

### a) Tình hình tài sản

Do sự đầu tư vốn dàn trải không đúng mục đích trong khi không lường trước được những khó khăn chung của nền kinh tế, Công ty đã vay vốn ngắn hạn để đầu tư dài hạn xây dựng cơ bản, nhiều tài sản đầu tư không phục vụ cho hoạt động sản xuất như biệt thự vùng nuôi, cây cảnh, bàn ghế, sư tử đá... dẫn đến chi phí khấu hao cao, trở thành gánh nặng cho hoạt động của công ty. Khi Ban lãnh đạo mới được bổ nhiệm, các kế hoạch quản lý tài sản đã được phê duyệt và thực hiện với chủ trương hợp lý hóa tài sản công ty: (i) Thanh lý các tài sản không cần thiết như cây cảnh, xe ô tô, các tài sản không dùng hoặc không sinh lời để thu hồi vốn đầu tư giảm chi phí khấu hao và lãi vay; (ii) Đối với nhà xưởng chưa dùng, diện tích đất thuê đang để trống: Tìm đối tác để cho thuê trong thời gian chưa sử dụng; ....



**b) Tình hình nợ phải trả**

Người áp lực trả nợ lớn với hàng loạt các đơn khởi kiện của nông dân, hầu hết các khoản nợ vay ngân hàng đều quá hạn cả gốc và lãi, lãi suất tiền vay cao do thời điểm vay đúng giai đoạn cao trào của lãi suất ngân hàng. Theo đó, tất cả các tài sản đã được thế chấp để vay vốn tại các tổ chức tín dụng.

Hiện nay, khi SHB đã tái cấp vốn, Công ty đã trả nợ được toàn bộ nợ dân và một phần nợ doanh nghiệp. Bên cạnh đó, SHB cũng đã lên kế hoạch tiến hành thỏa thuận với một số ngân hàng khác để có thể giảm bớt gánh nặng áp lực vay nợ cho Bình An.

Trong thời gian tới, Bình An sẽ ưu tiên trả nợ cũ với mức lãi vay cao để giảm bớt những khoản lãi lớn phát sinh khi biến động lãi suất trên thị trường tương đối mạnh trong năm 2011.

Tình hình nợ phải trả: Đơn vị tính: tỷ đồng

TT	Nội dung	31/12/2011 (chưa kiểm toán)	31/12/2012
	<b>Tổng tài sản</b>	<b>1.510</b>	<b>964</b>
	<b>Nợ phải trả</b>	<b>1.948</b>	<b>2.334</b>
	<b>Nợ ngắn hạn</b>	<b>1.833</b>	<b>2.084</b>
	<i>Trong đó:</i>		
	Vay và nợ ngắn hạn	1.191	1.267
	Phải trả người bán	483	105
	Người mua trả tiền trước	25	9
	Thuế và các khoản phải nộp	1,8	1
	Phải trả người lao động	11	8
	Chi phí phải trả	95	510
	Các khoản phải trả, phải nộp khác	25	184
	<b>Nợ dài hạn</b>	<b>114,8</b>	<b>250</b>
	<i>Trong đó:</i>		
	Vay và nợ dài hạn	114,5 tỷ	245 tỷ
	Nợ dài hạn khác	0,3 tỷ	5 tỷ

**3. Những cải tiến về cơ cấu tổ chức, chính sách, quản lý:**



Công ty đã tiến hành tổ chức lại bộ máy hoạt động, sắp xếp, tuyển dụng nhân sự, ổn định tổ chức; xây dựng và ban hành mới tất cả các Quy chế, Quy định, Quy trình liên quan đến quản trị điều hành, quản lý tài chính, quản lý sản xuất, chất lượng sản phẩm, định mức sản xuất, quy trình thu mua nguyên vật liệu và các Quy trình nghiệp vụ của các Phòng ban trong Công ty, quy trình phối hợp giữa các bộ phận.

Công tác tài chính kế toán đã được tổ chức lại, hệ thống thống chứng từ sổ sách kế toán đã được tổ chức tạo lập và lưu trữ hạch toán đầy đủ theo đúng quy định của chế độ kế toán hiện hành. Đồng thời, tiến hành rà soát lại toàn bộ hồ sơ chứng từ sổ sách kế toán hiện có, đối chiếu công nợ, đàm phán khoanh nợ, giãn nợ, thực hiện giám sát tài chính chặt chẽ, đảm bảo chi tiêu hợp lý, minh bạch, tiết kiệm, tăng hiệu quả hoạt động kinh doanh của công ty.

#### 4. Kế hoạch phát triển trong tương lai

Với nhận định tình hình kinh tế vĩ mô còn khó khăn trong năm tới và những tồn đọng đối với hậu quả giai đoạn trước khi tái cấu trúc để lại, Công ty chú trọng việc tạo sự chủ động trong kinh doanh, đa dạng hóa sản phẩm, phát triển thị trường nội địa với sản phẩm giá trị gia tăng và nước uống Collagen. Cụ thể đối với từng hoạt động như sau:

- Hoạt động Công ty nuôi trồng:

Từ đánh giá đảm bảo chủ động nguồn nguyên liệu ổn định cung cấp cho nhà máy, trong năm 2013 Công ty có định hướng cụ thể cho Công ty nuôi trồng như sau:

- Thả nuôi toàn bộ diện tích hiện đang có tại vùng nuôi An Giang và Vĩnh Long.
- Phát triển mở rộng vùng nuôi bằng nhiều hình thức như thuê lại vùng nuôi, xin cấp dự án mới, hợp tác nuôi gia công với tổng diện tích thả nuôi bổ sung 30 ha.
- Tiếp tục thực hiện hoàn tất các thủ pháp lý chuyển sang tên Công ty đối với diện tích vùng nuôi hiện đang đứng tên cá nhân.

- Hoạt động chế biến và kinh doanh cá tra fillet

- Đa dạng sản phẩm: Cá tra fillet, cá tra cắt khúc, cá tra nguyên con
- Phát triển sang các thị trường Nam Mỹ, Nam Á, Trung Đông, ASEAN, Châu Âu,

- Hoạt động sản xuất, chế biến và kinh doanh sản phẩm giá trị gia tăng.

- Triển khai sản xuất sản phẩm: Chả cá viên, chả cá thìa là cung cấp thị trường trong nước vào cuối tháng 8/2013
- Nghiên cứu điều tra thị trường để có kế hoạch xuất khẩu sản phẩm giá trị gia tăng vào năm tới.

- Hoạt động chế biến và kinh doanh nước uống Collagen



- Thu hồi dứt điểm sản phẩm Collagen cũ hiện đang còn trên thị trường.
- Sản xuất 5 dòng sản phẩm và xuất bán trên thị trường trong nước vào tháng 9/2013.
- Đa dạng sản phẩm vào năm 2014.

#### • Hoạt động của Viện nghiên cứu:

- Tiếp tục thực hiện nhiệm vụ kiểm kháng sinh, hàng mẫu cho sản xuất tại Công ty và Công ty nuôi trồng.
- Xem xét, đánh giá tình hình thực hiện đề tài nghiên cứu của Nhà nước để có giải pháp cụ thể.

## IV. Đánh giá của Hội đồng Quản trị về hoạt động của Công ty

### 1. Đánh giá của Hội đồng Quản trị về các mặt hoạt động của Công ty

Năm 2012 là một năm đầy biến động đối với Công ty Cổ phần thủy sản Bình An. Công ty lâm vào tình trạng nợ nần, mất khả năng thanh khoản, hoạt động sản xuất bị ngưng trệ, không có người điều hành, công ty gần như phải tiến tới phá sản. Đến tháng 7 năm 2012, Ngân hàng TMCP Sài Gòn - Hà Nội trở thành chủ nợ lớn của Công ty đã tổ chức Đại hội đồng cổ đông thường niên 2012, và trực tiếp thực hiện tái cấu trúc, tái tạo lại hoạt động của Công ty.

Từ cuối tháng 8 năm 2012, SHB đã tham gia tái cấu trúc toàn diện các mặt hoạt động của công ty: (i) tái cấu trúc cơ cấu hoạt động của Công ty, tiến hành tách các đơn vị trực thuộc, chấm dứt hoạt động của chi nhánh không cần thiết để đảm bảo hiệu quả hoạt động công ty; (ii) tái cơ cấu bộ máy lãnh đạo và nhân sự Công ty từ Ban Tổng Giám đốc cho tới định biên nhân sự văn phòng, nhà máy sản xuất phù hợp, hiệu quả; (iii) tái cấp vốn để Bình An có thể hoàn trả nợ dân, nợ một số khách hàng nhằm đảm bảo an ninh xã hội tại địa phương; (iv) tái cấp vốn, giám sát, hỗ trợ, thúc đẩy hoạt động sản xuất kinh doanh của Công ty, giúp cho lợi nhuận khoản lợi nhuận thuần của Công ty từ khoản lỗ hơn 856 tỷ đồng tại thời điểm 31/8/2012 đã đạt 1,1 tỷ đồng lợi nhuận trong riêng 4 tháng cuối năm 2012. Ngoài ra, công ty đang tiếp tục khôi phục hoạt động tại các nhà máy chế biến sản xuất, các vùng nuôi trồng để Bình An sớm có được sức bật phát triển vững mạnh trong thời gian tới.

### 2. Đánh giá của Hội đồng Quản trị về hoạt động của Ban Giám đốc công ty

Khi thực hiện tái cấu trúc Công ty, Hội đồng Quản trị đã tiến hành bổ nhiệm các cấp quản lý chuyên nghiệp, phù hợp với từng mảng hoạt động của Công ty. Do đó, trong quá trình khắc phục hậu quả của Bình An trước đây, Ban Giám đốc đã nhanh chóng xử lý kịp thời các vướng mắc, giải quyết các vấn đề thuộc thẩm quyền của Ban Giám đốc, và xin ý kiến chỉ đạo từ Hội đồng Quản trị để HĐQT có thể đưa ra phương án xử lý kịp thời nhằm giảm thiểu tổn thất, mang lại hiệu quả thiết thực cho Công ty.

Đồng thời Hội đồng Quản trị cũng đánh giá cao và ghi nhận những nỗ lực của Ban Giám đốc trong 4 tháng cuối năm 2012. Nhà máy chế biến cá tra đã sản xuất trở lại, tạo công ăn việc làm cho hàng nghìn



nhân công, tạo giá trị phúc lợi xã hội to lớn và dần lấy lại được lòng tin của người dân trên địa bàn đồng thời dần tạo dựng lại vị thế của Công ty.

**3. Các kế hoạch, định hướng của Hội đồng Quản trị**

Trong thời gian tới, Hội đồng Quản trị Công ty sẽ tiếp tục thực hiện điều hành, giám sát hoạt động của Ban Giám đốc, đồng thời sẽ sát sao hơn nữa tới định hướng phát triển của Công ty, nỗ lực cùng Ban Giám đốc đưa Bình An hoạt động ổn định trở lại. Năm 2013, mục tiêu chính của Bình An là tiếp tục khắc phục lại những hệ quả tổn động từ Ban lãnh đạo cũ, chuẩn bị cơ sở vật chất, thị trường tạo tiền đề cho chiến lược phát triển sản xuất kinh doanh từ năm 2014. Đồng thời, Hội đồng Quản trị sẽ nỗ lực làm việc với từng tổ chức tín dụng để miễn, giảm các khoản vay cũ, giảm bớt khó khăn cho Công ty.

Đơn vị tính: 1.000.000 VNĐ

TT	Đơn vị SX	Doanh thu	Chi phí	Lợi nhuận
1	Nhà máy FILLET	1.103.415	1.091.917	11.498
2	Nhà máy Giá trị gia tăng	24.169	18.948	5.221
3	Nhà máy Collgen	54.458	45.914	8.544
4	Công ty nuôi trồng	202.498	192.895	9.603
<b>Cộng</b>		<b>1.384.540</b>	<b>1.349.674</b>	<b>34.866</b>

**V. Quản trị công ty**

**1. Hội đồng Quản trị**

a) Thành viên và cơ cấu của Hội đồng Quản trị:

Tại Đại hội đồng cổ đông thường niên ngày 17 tháng 10 năm 2012 của Công ty, Đại hội đã tiến hành miễn nhiệm Hội đồng Quản trị nhiệm kỳ 2011-2016, bầu cử thành viên Hội đồng Quản trị nhiệm kỳ 2012-2017 với các thành viên và cơ cấu Ban Kiểm soát như sau:

Họ và tên	Chức vụ	Số lượng cổ phần nắm giữ
Ông Đỗ Quang Hiến	Chủ tịch	0
Ông Nguyễn Văn Lê	Thành viên	0
Ông Trần Văn Trí	Thành viên	0
Bà Nguyễn Thị Thùy Phương	Thành viên	0



Ông Lê Minh Thắng	Thành viên	0
-------------------	------------	---

b) Các tiểu ban thuộc Hội đồng Quản trị: Không có

c) Hoạt động của Hội đồng Quản trị:

Theo quy định tại Điều lệ của BIANFISHCO và các quy định của Pháp luật, Hội đồng Quản trị của BIANFISHCO đã thực hiện họp HĐQT định kỳ hàng quý và hàng tháng, và họp ngay khi cần có sự chỉ đạo của Hội đồng Quản trị.

TT	Số Nghị quyết	Ngày	Nội dung
1.	01/2012/NQ-HĐQT	06/06/2012	Miễn nhiệm chức vụ TGD đối với Bà Phạm Thị Diệu Hiền; Bổ nhiệm Tổng Giám đốc đối với ông Trần Văn Trí
2.	02/2012/NQ-HĐQT	21/9/2012	Miễn nhiệm chức vụ Chủ tịch – thành viên Hội đồng Quản trị đối với bà Phạm Thị Diệu Hiền; Bầu bổ sung thành viên HĐQT đối với ông Trần Văn Trí; Triệu tập họp Đại hội đồng cổ đông thường niên 2012
3.	03/2012/NQ-HĐQT	17/10/2012	Bầu chức vụ Chủ tịch HĐQT đối với ông Đỗ Quang Hiến
4.	04/2012/NQ-HĐQT	17/10/2012	Miễn nhiệm chức vụ Tổng Giám đốc, chấm dứt người đại diện theo pháp luật đối với ông Trần Văn Trí
5.	05/2012/NQ-HĐQT	17/10/2012	Phân công nhiệm vụ đối với các thành viên HĐQT
6.	06/2012/NQ-HĐQT	17/10/2012	Giao kiêm nhiệm chức vụ Tổng Giám đốc, Người đại diện theo pháp luật đối với Ông Đỗ Quang Hiến, Chủ tịch HĐQT
7.	07/2012/NQ-HĐQT	17/10/2012	Thông qua mức thù lao đối với các thành viên HĐQT, Ban Kiểm soát
8.	10/2012/NQ-HĐQT	07/11/2012	Miễn nhiệm chức vụ Tổng Giám đốc, chấm dứt người Đại diện theo Pháp luật đối với Ông Đỗ Quang Hiến
9.	11/2012/NQ-HĐQT	07/11/2012	Tiếp nhận và Bổ nhiệm chức vụ Tổng Giám đốc, đồng thời là Người đại diện theo Pháp luật đối với Ông Nguyễn Tất Thắng
10.	12/2012/NQ-HĐQT	23/11/2012	Chấm dứt hoạt động của các Chi nhánh
11.	13/2012/NQ-HĐQT	23/11/2012	Chấm dứt hoạt động của văn phòng đại diện tại Mỹ
12.	14/2012/NQ-HĐQT	23/11/2012	Thành lập Công ty TNHH MTV Nuôi trồng thủy sản Vĩnh Long – Bình An



TT	Số Nghị quyết	Ngày	Nội dung
13.	15/2012/NQ-HĐQT	23/11/2012	Thành lập Công ty TNHH MTV Nuôi trồng thủy sản An Giang – Bình An
14.	16/2012/NQ-HĐQT	23/11/2012	Bổ nhiệm người Đại diện theo ủy quyền, đồng thời là Chủ tịch Công ty kiêm Người đại diện theo Pháp luật tại các công ty con

## 2. Ban Kiểm soát

a) Thành viên và cơ cấu của Ban Kiểm soát:

Tại Đại hội đồng cổ đông thường niên ngày 17 tháng 10 năm 2012 của Công ty, Đại hội đã tiến hành miễn nhiệm Ban Kiểm soát nhiệm kỳ 2011-2016, bầu cử thành viên Ban Kiểm soát nhiệm kỳ 2012-2017 với các thành viên và cơ cấu Ban Kiểm soát như sau:

Họ và tên	Chức vụ	Số lượng cổ phần nắm giữ
Bà Phạm Thị Hào	Trưởng Ban	0
Bà Nguyễn Thị Hồng Trang	Thành viên	0
Bà Phạm Thị Tuyết Mai	Thành viên	0

b) Hoạt động của Ban Kiểm soát:

Trong 4 tháng năm 2012, Ban Kiểm soát đã nghiêm túc kiểm tra, kiểm soát quá trình hoạt động của Hội đồng Quản trị và Ban Tổng giám đốc. Ban Kiểm soát đã tiến hành phiên họp đầu tiên của nhiệm kỳ mới 2012 - 2017 tại Đại hội đồng cổ đông thường niên 2012 để phân công nhiệm vụ cho từng thành viên trong Ban Kiểm soát. Ban Kiểm soát cũng đã tiến hành kiểm tra tính hợp lý hợp lệ trong báo cáo tài chính năm 2012 của Công ty, có ý kiến với Ban lãnh đạo công ty về quy chế giám sát hoạt động tài chính kế toán, yêu cầu xây dựng và kiểm tra các quy trình về tài chính kế toán của Công ty để đảm bảo hoạt động tài chính của Công ty phù hợp và chuẩn mực.

- Kiểm tra việc hạch toán kế toán, tính tuân thủ chế độ hóa đơn chứng từ sổ sách hạch toán theo đúng quy định của chế độ kế toán hiện hành.
- Kiểm tra tính tuân thủ các quy trình, quy chế đặc biệt là quy trình mua hàng, quy trình thanh toán;
- Kiểm tra các khoản công nợ phải thu, phải trả;
- Kiểm tra danh sách cổ đông, các thủ tục chuyển nhượng phù hợp với Điều lệ Công ty, Luật doanh nghiệp tránh xảy ra tranh chấp.



- Trực tiếp tham gia công tác kiểm kê tài sản, đối chiếu công nợ, làm việc với khách hàng, các tổ chức tín dụng về việc giảm nợ, khoan nợ, giãn nợ.
- Xem xét các báo cáo của đơn vị kiểm toán độc lập, yêu cầu các phòng ban đưa ra các giải pháp kịp thời chấn chỉnh các kiến nghị sau kiểm toán;
- Đánh giá chất lượng đội ngũ nhân sự, tính chuyên nghiệp và tuân thủ trong hoạt động;
- Tham gia các cuộc họp do Tổng Giám đốc chủ trì và các cuộc họp của Hội đồng Quản trị;
- Rà soát các quy định, quy chế nội bộ đưa ra các đề nghị sửa đổi phù hợp với tình hình thực tế của Công ty.

c) Các giao dịch, thù lao và các khoản lợi ích của Hội đồng Quản trị, Ban Giám đốc và Ban Kiểm soát

◆ Lương, thưởng, thù lao, các khoản lợi ích:

Trong 4 tháng cuối năm 2012, Ban Kiểm soát đã được đã thực hiện nghiêm túc về chế độ thù lao của các thành viên Ban Kiểm soát theo sự nhất trí của Đại hội đồng cổ đông thường niên 2012 và tuân các quy định về chi phí hoạt động của Ban Kiểm soát tại Điều lệ của Công ty.

◆ Giao dịch cổ phiếu của cổ đông nội bộ: Không có

◆ Hợp đồng hoặc giao dịch với cổ đông nội bộ: không có.

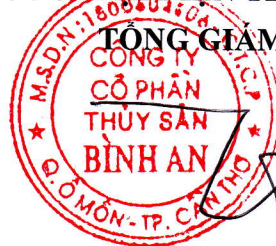
## VI. Báo cáo tài chính

### 1. Ý kiến kiểm toán

2. Báo cáo tài chính được kiểm toán (Báo cáo tài chính năm đã được kiểm toán bao gồm: Bảng cân đối kế toán; Báo cáo kết quả hoạt động kinh doanh; Báo cáo lưu chuyển tiền tệ; Bản thuyết minh Báo cáo tài chính theo quy định của pháp luật về kế toán và kiểm toán. Trường hợp theo quy định của pháp luật về kế toán và kiểm toán, công ty phải lập Báo cáo tài chính hợp nhất hoặc Báo cáo tài chính tổng hợp thì Báo cáo tài chính trình bày trong Báo cáo thường niên là Báo cáo tài chính hợp nhất đồng thời nêu địa chỉ công bố, cung cấp báo cáo tài chính của công ty mẹ hoặc Báo cáo tài chính tổng hợp).

**CÔNG TY CỔ PHẦN THỦY SẢN BÌNH AN**

**NGƯỜI ĐẠI DIỆN THEO PHÁP LUẬT**



**Nguyễn Tất Thắng**