

BÁO CÁO THƯỜNG NIÊN 2013

BAO LONG
INSURANCE



TỔNG CÔNG TY CỔ PHẦN BẢO HIỂM BẢO LONG

Thành phố Hồ Chí Minh, ngày 16 tháng 4 năm 2014



THÔNG ĐIỆP
CỦA CHỦ TỊCH HỘI ĐỒNG QUẢN TRỊ

Kính thưa Quý Cổ đông, Quý khách hàng,

Trong bối cảnh của nền kinh tế Việt Nam cũng như kinh tế thế giới trong năm 2013, với sự nỗ lực không ngừng nghỉ của Ban lãnh đạo và đội ngũ cán bộ, nhân viên của Bảo Long, năm 2013 đã khép lại với những thành quả khá trọn vẹn. Trong năm 2013, tổng doanh thu của Bảo Long là 555 tỷ đồng, đạt 100% kế hoạch. Lợi nhuận sau thuế 26 tỷ đồng (so với kế hoạch là 47 tỷ đồng). Tuy chưa hoàn thành kế hoạch đề ra, nhưng với kết quả như trên Bảo Long vẫn có thể chia cổ tức ở mức 6% trong năm 2013. Đặc biệt trong năm 2013, Bảo Long đã mở rộng mạng lưới hoạt động của mình thành lập thêm 04 đơn vị thành viên là Bảo Long Khu vực Tây Nguyên, Bảo Long Khu vực Trung Bộ, Bảo Long Khu vực Bắc Trung Bộ và Bảo Long Long An. Cũng trong năm, Bảo Long đã nâng cấp, cải tạo lại diện mạo của trụ sở chính, trang bị máy móc hiện đại, xây dựng môi trường làm việc hiện đại và ngày càng chuyên nghiệp.

Bảo Long luôn nhận thức được rằng, một doanh nghiệp không thể tồn tại và phát triển nếu như thiếu định hướng đúng đắn và sự đồng hành của khách hàng. Với sứ mệnh là phát triển với các giá trị cốt lõi để tạo ra lợi nhuận cho nhà đầu tư, cổ đông, tạo công ăn, việc làm cho người lao động và chia sẻ tối đa rủi ro cho khách hàng. Bên cạnh đó, chúng tôi cũng quan tâm đến, đóng góp cho xã hội, giúp đỡ cho những hoàn cảnh khó khăn để cuộc sống ngày càng tươi đẹp hơn.

Trước những biến động khó khăn của nền kinh tế, Hội đồng quản trị đã kịp thời đưa ra những định hướng đúng đắn giúp tháo gỡ được những khó khăn, đưa Bảo Long đứng trên một vị thế mới, tạo lối đi riêng cho Bảo Long. Với kết quả kinh Doanh 02 năm liên tiếp đều sinh lợi nhuận, năm 2014 hứa hẹn sẽ là năm Bảo Long tiếp tục phát huy sức mạnh của mình, trên cơ sở nâng vốn điều lệ từ 336 tỷ đồng lên trên 400 tỷ đồng, Bảo Long tiếp tục tạo ra một bước đột phá mới cho định hướng kinh doanh của mình.

Trong năm 2014, Bảo Long sẽ tiếp tục chủ trương mục tiêu kinh doanh có hiệu quả, tăng cường quản lý nghiệp vụ và quản lý tài chính thông qua công cụ hỗ trợ là phần mềm quản lý, chống trục lợi bảo hiểm, rà soát lại nghiệp vụ, tái cơ cấu sản phẩm theo hướng tập trung vào các nghiệp vụ có hiệu quả, điều chỉnh và có giải pháp phù hợp đối với các nghiệp vụ hiệu quả kém, phát triển nghiệp vụ mới, nghiên cứu phát triển kênh phân phối trên cơ sở hợp tác và tận dụng những lợi thế của các cổ đông ngân hàng. Về dịch vụ khách hàng, tiếp tục nâng cao dịch vụ chăm sóc khách hàng để nâng cao sức cạnh tranh trên thị trường bảo hiểm. Từng bước đầu tư và phát triển nguồn nhân lực, trẻ hóa đội ngũ cán bộ, nhân viên và thu hút nguồn nhân lực quản lý cấp cao, nhiều kinh nghiệm.

Hội đồng quản trị mong mỗi tiếp tục nhận được sự quan tâm, hỗ trợ, hợp tác từ phía Quý cổ đông, Quý đối tác, Quý khách hàng dành cho Bảo Long. Chúng tôi luôn xem đây là động lực để hoàn thành mọi kế hoạch, mục tiêu đã đề ra. Cùng với tâm huyết của tập thể cán bộ, nhân viên và sự định hướng đúng đắn của Ban lãnh đạo, Bảo Long quyết tâm hoàn thành kế hoạch trong năm 2014.

Thay mặt Hội đồng quản trị, tôi gửi lời cảm ơn chân thành sâu sắc và lời chúc sức khỏe đến Quý cổ đông, Quý đối tác, Quý khách hàng đã đồng hành cùng chúng tôi trong suốt thời gian qua.



Nguyễn Thành Long
Chủ tịch Hội đồng Quản trị.

PHẦN I

THÔNG TIN CHUNG

Thông tin khái quát

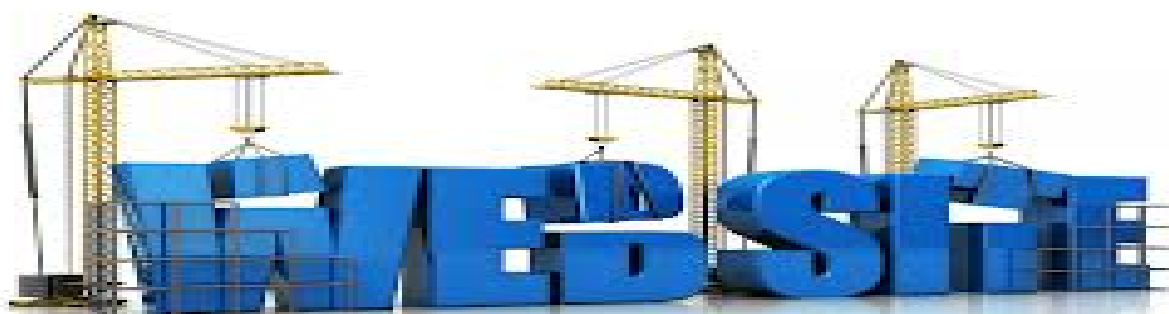
Quá trình hình thành và phát triển

Ngành nghề và mạng lưới kinh doanh

Thông tin về mô hình quản trị, tổ chức kinh doanh và bộ máy quản lý

Định hướng phát triển

Các rủi ro



1. Thông tin khái quát

- Tên Công ty: **TỔNG CÔNG TY CỔ PHẦN BẢO HIỂM BẢO LONG**
- Tên tiếng anh: Bao Long Insurance Corporation
- Tên giao dịch: Bảo hiểm Bảo Long
- Tên viết tắt: Bảo Long
- Giấy chứng nhận đủ tiêu chuẩn và điều kiện hoạt động: 05TC/GCN do Bộ Tài chính cấp ngày 10 tháng 01 năm 1995
- Vốn điều lệ: 336.345.000.000 đồng
- Địa chỉ: 185 Điện Biên Phủ, Phường Đa Kao, Quận 1, TP. HCM
- Số điện thoại: 08 38 239 219
- Số fax: 08 38 228 967
- Website: baohiembraolong.vn

2. Quá trình hình thành và phát triển

Tổng Công ty Cổ phần Bảo hiểm Bảo Long được thành lập và chính thức đi vào hoạt động kinh doanh bảo hiểm vào ngày 11/07/1995 với tên gọi là Công ty Cổ phần Bảo hiểm Nhà Rồng. Bảo Long là Công ty cổ phần đầu tiên hoạt động trên lĩnh vực bảo hiểm phi nhân thọ tại Việt Nam và đã được Bộ Tài chính cấp Giấy chứng nhận đủ tiêu chuẩn và điều kiện hoạt động kinh doanh bảo hiểm số 05TC/GCN.

Ngày 14/5/2012 Bộ Tài chính cấp Giấy phép điều chỉnh số 05/GPĐC16/KDBH chấp thuận việc đổi tên Công ty Cổ phần Bảo hiểm Nhà Rồng thành Tổng Công ty Cổ phần Bảo hiểm Bảo Long (Bảo Long). Với 19 năm hoạt động và phát triển, đến nay Bảo Long đã phủ mạng lưới hoạt động trên khắp các tỉnh thành cả nước với 20 Công ty thành viên trực thuộc và 01 Văn phòng đại diện.

Theo thời gian, bằng uy tín của mình, Bảo Long đã xây dựng được mối quan hệ tốt với những tập đoàn bảo hiểm, tái bảo hiểm hàng đầu thế giới như: Munich Re – Singapore, CCR – France, ACR – Singapore, Swiss Re – Malaysia ... với năng lực tài chính, đội ngũ cán bộ nhân viên chuyên nghiệp, giàu kinh nghiệm và mạng lưới chi nhánh trải dài khắp các tỉnh, thành phố, Bảo Long có khả năng đáp ứng được mọi nhu cầu bảo hiểm của khách hàng.

Với phương châm **“Đồng hành, đồng chia sẻ”** Bảo Long không ngừng cải tiến để mang lại dịch vụ tốt nhất cho các khách hàng của mình. Cùng với sự phát triển của nền kinh tế Việt Nam, cùng với sự phát triển của Bảo Long, Bảo Long đã và luôn sẵn sàng đồng hành cùng các nhà đầu tư Việt Nam mở rộng thị trường bảo hiểm đến với các thị trường trong khu vực như: Lào, Campuchia, Myanmar...

Tổng công ty Cổ phần Bảo hiểm Bảo Long hiện nay có các cổ đông lớn là các doanh nghiệp có uy tín hoạt động trong các lĩnh vực ngân hàng, tài chính, bảo hiểm, dịch vụ như:

Tập đoàn Bảo Việt



Công ty Cổ phần Chứng khoán Rồng Việt



Ngân hàng TMCP Á Châu



Ngân hàng TMCP Xuất Nhập Khẩu



Ngân hàng TMCP Ngoại Thương VN



Công ty Cổ phần Quản lý Quỹ Đầu tư
Chứng khoán Việt Long



Ngân hàng TMCP Hàng Hải VN



Ngân hàng TMCP Sài Gòn



3. Các sự kiện tiêu biểu

2010	<ul style="list-style-type: none">• Bảo Long được tổ chức United Registrar of systems (URS) của Anh Quốc cấp giấy chứng nhận quản lý chất lượng theo tiêu chuẩn quốc tế ISO 9001:2008
08/6/2010	<ul style="list-style-type: none">• Tăng vốn điều lệ lên 336.345.000.000 đồng
2011	<ul style="list-style-type: none">• Năm 2011, Công ty đứng thứ 11 về thị phần trong tổng số 29 doanh nghiệp hoạt động trên thị trường bảo hiểm phi nhân thọ, cung cấp hầu hết các sản phẩm bảo hiểm phi nhân thọ cho thị trường bảo hiểm Việt Nam.
30/3/2012	<ul style="list-style-type: none">• Thành lập Chi nhánh Bảo Long Thăng Long, Chi nhánh Bảo Long Gia Định, Chi nhánh Bảo Long Bến Thành, Chi nhánh Bảo Long Phương Nam, Chi nhánh Bảo Long TP. HCM
14/5/2012	<ul style="list-style-type: none">• Đổi tên thành Tổng công ty Cổ phần Bảo hiểm Bảo Long• Nâng chi nhánh lên thành Công ty thành viên trực thuộc
11/7/2012	<ul style="list-style-type: none">• Kỷ niệm 17 năm thành lập và ra mắt bộ nhận diện thương hiệu mới
25/11/2012	<ul style="list-style-type: none">• Chứng nhận TOP 20 Dịch vụ vàng do Viện Sở hữu trí tuệ chứng nhận
19/12/2012	<ul style="list-style-type: none">• Thành lập Công ty Bảo hiểm Bảo Long Thủ Đức và Văn phòng đại diện của Bảo Long tại Hà Nội
02/01/2013	<ul style="list-style-type: none">• Thành lập Công ty Bảo hiểm Bảo Long Khu vực Trung Bộ, Công ty Bảo hiểm Bảo Long Khu vực Bắc Trung Bộ, Công ty Bảo hiểm Bảo Long Khu vực Tây Nguyên

20/9/2013	<ul style="list-style-type: none"> • Thành lập Công ty Bảo hiểm Bảo Long Long An
26/9/2013	<ul style="list-style-type: none"> • Đổi tên Công ty Bảo hiểm Bến Thành thành Sở giao dịch Bảo Long
31/12/2013	<ul style="list-style-type: none"> • Đổi tên Công ty Bảo hiểm Bảo Long Phương Nam thành Công ty Bảo hiểm Bảo Long Nam Sài Gòn
2013	<ul style="list-style-type: none"> • Cung cấp trọn gói dịch vụ bảo hiểm xây dựng công trình phức hợp nhà ở, văn phòng và khách sạn 5 sao Hoang Anh Gia Lai Myanmar Project

4. Ngành nghề và mạng lưới kinh doanh

Bảo Long với kinh nghiệm 19 năm thành lập và hoạt động đã mang đến cho thị trường bảo hiểm Việt Nam gần 100 sản phẩm bảo hiểm.

Với mục tiêu gia tăng sự tiện ích cho khách hàng và đáp ứng nhu cầu ngày càng cao của khách hàng, Bảo Long không ngừng nâng cao chất lượng sản phẩm, nghiên cứu cải tiến sản phẩm và đưa ra thị trường những sản phẩm bảo hiểm mới phù hợp với các nhu cầu phát triển của nền kinh tế, tăng thêm sự lựa chọn cho người tham gia bảo hiểm như: bảo hiểm trách nhiệm nghề nghiệp, bảo hiểm trách nhiệm cá nhân, bảo hiểm trách nhiệm lãnh đạo doanh nghiệp, các sản phẩm bảo hiểm trọn gói, các sản phẩm bảo hiểm tài chính, các sản phẩm bảo hiểm y tế, du lịch ... Các sản phẩm của Bảo Long được chia thành các nhóm chính sau:

BẢO HIỂM TÀI SẢN, KỸ THUẬT



Bảo hiểm mọi rủi ro tài sản

Bảo hiểm hỏa hoạn và các rủi ro đặc biệt

Bảo hiểm trộm cướp

Bảo hiểm tiền

Bảo hiểm đèn quảng cáo

Bảo hiểm hỗn hợp tài sản nhà/ văn phòng làm việc

Bảo hiểm thiết bị điện tử

Bảo hiểm đổ vỡ máy móc

Bảo hiểm nội hơi

Bảo hiểm mọi rủi ro công nghiệp

Bảo hiểm máy móc thiết bị cho thuê

Bảo hiểm tội phạm máy tính điện tử (ECC)....

BẢO HIỂM XE CƠ GIỚI



Bảo hiểm trách nhiệm dân sự
chủ xe cơ giới

Bảo hiểm cháy, nổ xe gắn
máy

Bảo hiểm tai nạn người ngồi
trên xe mô tô - xe máy

Bảo hiểm vật chất xe cơ giới

BẢO HIỂM CON NGƯỜI



Bảo hiểm chăm sóc sức khỏe
(Healthcare)

Bảo hiểm sinh mạng cá nhân

Bảo hiểm du lịch quốc tế có
hỗ trợ dịch vụ cứu trợ (SOS)

Bảo hiểm tai nạn mở rộng

Bảo hiểm toàn diện học sinh

Bảo hiểm tai nạn con người

BẢO HIỂM HÀNG HẢI



Bảo hiểm hàng hóa vận chuyển trong lãnh thổ Việt Nam
Bảo hiểm hàng hóa vận chuyển bằng đường biển
Bảo hiểm hàng hóa theo tiêu chuẩn quốc tế
Bảo hiểm thân tàu sông, tàu ven biển
Bảo hiểm tàu theo tiêu chuẩn quốc tế
Bảo hiểm hàng hóa trong kho lạnh

BẢO HIỂM XÂY DỰNG, LẮP



Bảo hiểm công trình dân dụng hoàn thành
Bảo hiểm xây dựng
Bảo hiểm lắp đặt

BẢO HIỂM TRÁCH NHIỆM

TÁI BẢO HIỂM



Bảo hiểm trách nhiệm người thứ ba trong xây/lắp
Bảo hiểm trách nhiệm công cộng
Bảo hiểm trách nhiệm chủ tàu P&I
Bảo hiểm lòng trung thực
Bảo hiểm trách nhiệm nghề nghiệp
Bảo hiểm trách nhiệm giám đốc (D&O)
Bảo hiểm chống hành vi gian lận (BBB)
Bảo hiểm trách nhiệm pháp lý đối với nghề nghiệp và dân sự
Bảo hiểm trách nhiệm hoạt động cảng

Nhượng và nhận tái bảo hiểm các nghiệp vụ bảo hiểm

MẠNG LƯỚI KINH DOANH CỦA BẢO LONG

Tổng công ty Cổ phần Bảo hiểm Bảo Long là công ty cổ phần bảo hiểm đầu tiên tại Việt Nam. Tính đến thời điểm hiện tại, Bảo Long có 20 công ty thành viên trực thuộc và 01 văn phòng đại diện. Mạng lưới kinh doanh của Bảo Long với các công ty thành viên và các phòng kinh doanh khu vực đã phủ kín các địa bàn kinh tế trọng điểm trong cả nước.



5. Thông tin về mô hình quản trị, tổ chức kinh doanh và bộ máy quản lý

HỘI ĐỒNG QUẢN TRỊ



Ông Nguyễn Thành Long tốt nghiệp ngành Kinh tế thương mại Trường Đại học Vạn Hạnh và đã tốt nghiệp khóa lý luận chính trị cao cấp tại Trường Nguyễn Ái Quốc 2.

Ông Long có hơn 24 năm kinh nghiệm quản lý và điều hành trong lĩnh vực tài chính, ngân hàng. Trước đây, Ông Long nguyên là Tổng giám đốc Công ty Vàng bạc đá quý Sài Gòn (SJC), Chủ tịch HĐQT Ngân hàng TMCP Xuất Nhập Khẩu VN (Eximbank), Chủ tịch HĐQT Công ty Cổ phần Chứng khoán Rồng Việt (VDSC). Ông Long tham gia vào HĐQT với chức danh Chủ tịch HĐQT Bảo Long.



Ông Lưu Thanh Tâm tốt nghiệp Đại học kinh tế quốc dân Hà Nội, tốt nghiệp Thạc sỹ Quản trị kinh doanh chuyên ngành Quản trị kinh doanh tại Trường Đại học Tây Thái Bình Dương và đã tốt nghiệp khóa lý luận chính trị cao cấp tại Học viện Chính trị Quốc gia Tp. HCM.

Ông Tâm với trên 25 năm kinh nghiệm làm việc trong ngành bảo hiểm, Ông đã từng đảm nhiệm qua các chức vụ như: Phó Tổng giám đốc Tổng công ty Bảo hiểm Việt Nam, Phó TGD Tập đoàn Bảo Việt, Giám đốc Khối Bất động sản Tập đoàn Bảo Việt, Chủ tịch HĐQT Công ty CP Đầu tư Bảo Việt, Chủ tịch HĐQT Công ty KSDL Bảo Việt, Chủ tịch HĐQT Công ty CP đầu tư và xây dựng quốc tế VIGEBEA; thành viên HĐQT Công ty CP dịch vụ giải trí Hà Nội. Ông Tâm đại diện vốn góp của Tập đoàn Bảo Việt tham gia vào HĐQT với chức danh Phó Chủ tịch thường trực HĐQT kiêm Tổng giám đốc Bảo Long.



Ông Nguyễn Thúc Vinh tốt nghiệp Đại học kinh tế TP.HCM, tốt nghiệp Thạc sỹ kinh tế chuyên ngành Tài chính tại Đại học New South Wales (University of New South Wales – UNSW) thuộc Sydney Úc.

Ông Vinh hiện là thành viên HĐQT và Tổng Giám đốc của Công ty Cổ phần Quản lý Quỹ Đầu tư Chứng khoán Việt Long (VDFM), thành viên HĐQT Công ty CP Cao su Kỹ thuật Đồng Phú, thành viên HĐQT Công ty Cổ phần Chứng khoán Rồng Việt (VDSC). Trước đây, ông Vinh làm việc tại Sacombank, một trong những Ngân hàng TMCP hàng đầu Việt Nam và giữ các trọng trách như Trưởng phòng Kế hoạch & Đầu tư và Giám đốc Khối điều hành. Ông Vinh đại diện vốn góp của VDFM tham gia HĐQT Bảo Long với vai trò Phó Chủ tịch thường trực HĐQT kiêm Phó TGD thường trực.

HỘI ĐỒNG QUẢN TRỊ



Ông Nguyễn Quang Thông tốt nghiệp cử nhân Kinh tế Trường Đại học Kinh tế Tp. HCM.

Ông Thông đã từng giữ chức vụ thành viên BKS Eximbank. Hiện nay, Ông Thông đang giữ các chức vụ: Phó Chủ tịch HĐQT Công ty CP Quản lý Quỹ Đầu tư Chứng khoán Việt Long, thành viên HĐQT Công ty Bất động sản Eximland, Phó Chủ tịch HĐQT Eximbank. Ông Thông đại diện vốn của Eximbank tham gia vào HĐQT với vai trò Phó chủ tịch thường trực HĐQT Bảo Long.



Ông Nguyễn Thanh Toại tốt nghiệp và sau đó giảng dạy tại Trường Đại học Kinh tế Tp. Hồ Chí Minh từ năm 1978, nghiên cứu sinh tại Liên Xô từ năm 1984 đến năm 1990, nhận học vị Tiến sĩ Kinh tế tại Đại học Plekhanov.

Ông Toại có hơn 22 năm kinh nghiệm làm việc trong ngành tài chính, ngân hàng. Ông Toại nắm giữ chức vụ Phó Tổng giám đốc Ngân hàng TMCP Á Châu (ACB) và lần lượt kiêm nhiệm các cương vị sau: Giám đốc Trung tâm thể, Giám đốc Khối Khách hàng Cá nhân, Giám đốc Khối Phát triển kinh doanh. Hiện nay, Ông chỉ đạo hoạt động của Khối Phát triển kinh doanh và là người phát ngôn của Ngân hàng. Ông Toại đại diện vốn góp của ACB tham gia vào HĐQT với vai trò thành viên HĐQT Bảo Long.



Ông Phạm Thế Tuân tốt nghiệp Đại học Tài chính Kế toán.

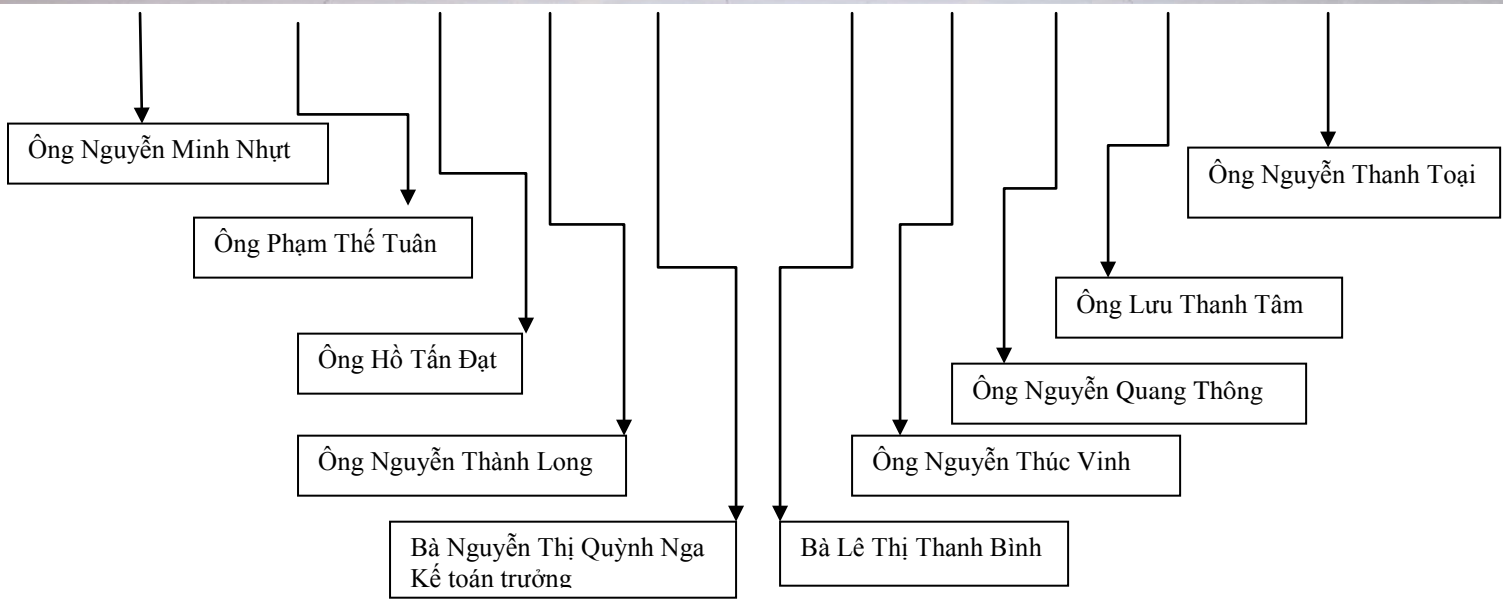
Ông Tuân có 32 năm kinh nghiệm làm việc tại Ngân hàng TMCP Ngoại thương VN (Vietcombank). Ông từng giữ chức vụ Kế toán trưởng Shinhan VinaBank, Trưởng phòng Kế toán tài chính Vietcombank – CN Tp. HCM, Trưởng phòng Kế toán giao dịch Vietcombank – CN Tp. HCM. Hiện nay, Ông giữ chức vụ Phó giám đốc Vietcombank – CN Tp. HCM. Tại ĐHĐCĐ thường niên năm 2013, Ông Tuân được HĐQT nhiệm kỳ 2008-2013 đề cử tham gia vào thành viên Hội đồng quản trị với tư cách là thành viên HĐQT độc lập và giữ chức danh thành viên HĐQT Bảo Long.

HỘI ĐỒNG QUẢN TRI



Ông Nguyễn Minh Nhật tốt nghiệp Cử nhân Kinh tế, Trường đại học Kinh tế TP. Hồ Chí Minh.

Ông Nhật đã có hơn 12 năm kinh nghiệm trong lĩnh vực tài chính ngân hàng và lĩnh vực đầu tư chứng khoán tại Việt Nam. Trước đó, ông Nhật đã từng là chuyên viên tín dụng tại Ngân hàng Công thương Việt Nam- SGD II, Trưởng Phòng Đầu tư - Công ty Cổ phần Chứng khoán Tp. HCM, Tổng Giám đốc Công ty Cổ phần Đầu tư tài chính Sài Gòn Á Châu. Hiện nay, Ông Nhật là Phó Tổng giám đốc Công ty CP Chứng khoán Rồng Việt (VDSC) và Ông đại diện vốn góp của VDSC tham gia vào HĐQT với vai trò thành viên HĐQT Bảo Long.



BAN KIỂM SOÁT



Ông Hồ Tấn Đạt
Trưởng Ban Kiểm soát



Ông Vũ Ngọc Tuyển
Thành viên Ban Kiểm soát



Bà Lê Thị Thanh Bình
Thành viên Ban Kiểm soát

BAN TỔNG GIÁM ĐỐC



Ông Lưu Thanh Tâm
Tổng giám đốc



Ông Nguyễn Thúc Vinh
Phó Tổng giám đốc thường trực



Ông Trần Thanh Nam
Phó Tổng giám đốc



Ông Dương Quang Ngọc
Phó Tổng giám đốc



Ông Trần Hùng
Phó Tổng giám đốc

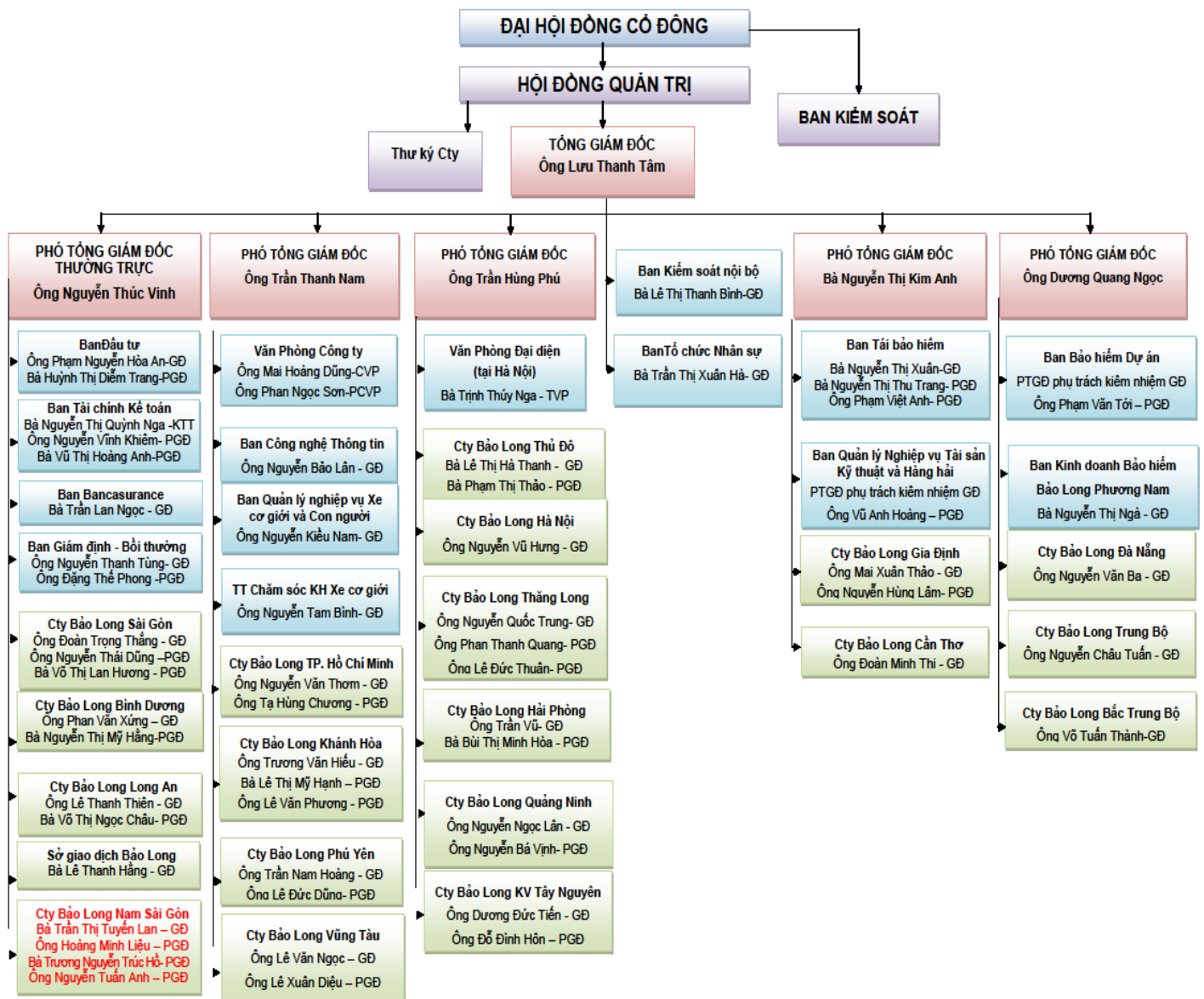


Bà Nguyễn Thị Kim Anh
Phó Tổng giám đốc

CƠ CẤU BỘ MÁY QUẢN LÝ

- Đại hội đồng cổ đông
- Hội đồng quản trị
- Ban Tổng Giám đốc
- Các ban, trung tâm quản lý nghiệp vụ của Tổng công ty
- Các công ty thành viên
- Các phòng kinh doanh trực thuộc Công ty thành viên

SƠ ĐỒ TỔ CHỨC TỔNG CÔNG TY CỔ PHẦN BẢO HIỂM BẢO LONG



CÁC CÔNG TY THÀNH VIÊN

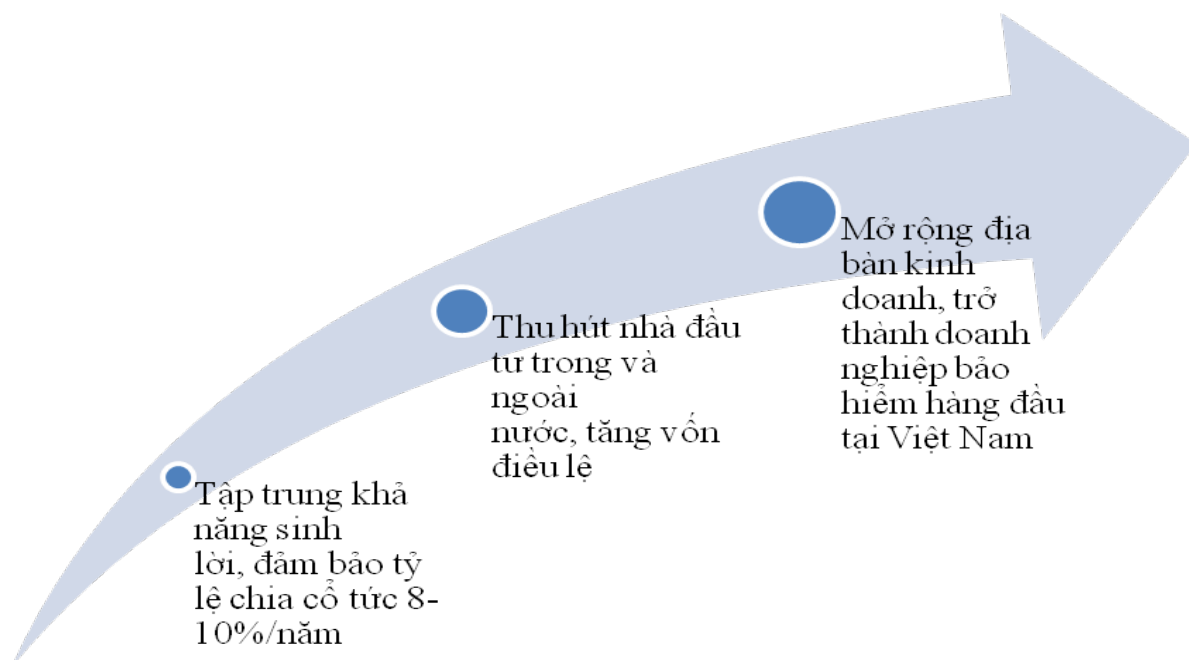
1. Văn phòng đại diện Tổng Công ty Cổ phần Bảo hiểm Bảo Long tại Hà Nội
 - Địa chỉ : 74 Nguyễn Khang, Phường Yên Hòa, Quận Cầu Giấy, Hà Nội
 - Điện thoại : (04) 37 824 480 Fax: (04) 37 824 481
2. Sở giao dịch - Tổng Công ty Cổ phần Bảo hiểm Bảo Long
 - Địa chỉ : Lầu 3, 185 Điện Biên Phủ, Quận 1, TP. HCM
 - Điện thoại : (08) 38 239 219 Fax: (08) 38 273 051
3. Công ty Bảo hiểm Bảo Long Hà Nội - Tổng Công ty Cổ phần Bảo hiểm Bảo Long
 - Địa chỉ : 62 Đào Tấn, P.Công Vi, Q.Ba Đình, Tp.Hà Nội
 - Điện thoại : (04) 37 629 070 Fax: (04) 37 629 045
4. Công ty Bảo hiểm Bảo Long Thăng Long - Tổng Công ty Cổ phần Bảo hiểm Bảo Long
 - Địa chỉ : 11 Lô 12B, khu đô thị Trung Yên, Trung Hòa, Q.Cầu Giấy, Tp.Hà Nội
 - Điện thoại : (04) 37 835 574 Fax: (04) 37 835 575
5. Công ty Bảo hiểm Bảo Long Thủ Đô - Tổng Công ty Cổ phần Bảo hiểm Bảo Long
 - Địa chỉ : 74 Nguyễn Khang, Phường Yên Hòa, Quận Cầu Giấy, Hà Nội
 - Điện thoại : (04) 37 824 330 Fax: (04) 37 824 331
6. Công ty Bảo hiểm Bảo Long Hải Phòng - Tổng Công ty Cổ phần Bảo hiểm Bảo Long
 - Địa chỉ : Tầng 15 Tòa nhà Trung tâm Thương mại CATBI PLAZA, số 01 Lê Hồng Phong, P. Lạc Viên, Q. Ngô Quyền, TP. Hải Phòng
 - Điện thoại : (0313) 686 999/777/555 Fax: (0313) 686 888
7. Công ty Bảo hiểm Bảo Long Quảng Ninh - Tổng Công ty Cổ phần Bảo hiểm Bảo Long
 - Địa chỉ : 536 Nguyễn Văn Cừ, TP. Hạ Long, Quảng Ninh
 - Điện thoại : (033) 3 815 185 Fax: (033) 3 815 285
8. Công ty Bảo hiểm Bảo Long Khu vực Bắc Trung Bộ - Tổng Công ty Cổ phần Bảo hiểm Bảo Long
 - Địa chỉ : Tầng 5, Tòa nhà VCCI, Số 1 Đại lộ Lê Nin, Tp.Vinh, Nghệ An
 - Điện thoại : (038) 35 753 68 Fax: (038) 35 752 68
9. Công ty Bảo hiểm Bảo Long Khu vực Trung Bộ - Tổng Công ty Cổ phần Bảo hiểm Bảo Long
 - Địa chỉ : Tầng 8, Tòa nhà 78 Bến Nghé, phường Phú Hội, Tp. Huế
 - Điện thoại : (054) 39 782 88 Fax: (054) 38 790 99
10. Công ty Bảo hiểm Bảo Long Đà Nẵng - Tổng Công ty Cổ phần Bảo hiểm Bảo Long
 - Địa chỉ : 45 Nguyễn Thị Minh Khai, Quận Hải Châu, Đà Nẵng
 - Điện thoại : (0511) 3 840 890 Fax: (0511) 3 840 656
11. Công ty Bảo hiểm Bảo Long Phú Yên - Tổng Công ty Cổ phần Bảo hiểm Bảo Long
 - Địa chỉ : 242-244-246 Hùng Vương, TP. Tuy Hòa, Phú Yên
 - Điện thoại : (057) 3 821 979 Fax: (057) 3 810 409
12. Công ty Bảo hiểm Bảo Long Khánh Hòa - Tổng Công ty Cổ phần Bảo hiểm Bảo Long
 - Địa chỉ : 118 Nguyễn Thị Minh Khai, TP.Nha Trang, Khánh Hòa
 - Điện thoại : (058) 3 515 229 Fax: (058) 3 515 209

13. Công ty Bảo hiểm Bảo Long Khu vực Tây Nguyên - Tổng Công ty Cổ phần Bảo hiểm Bảo Long
 - Địa chỉ : 161 Ngô Quyền, phường Tân Lợi, Tp. Buôn Ma Thuột
 - Điện thoại : (0500) 8 553 789 Fax: (0500) 3 968 768
14. Công ty Bảo hiểm Bảo Long Bình Dương - Tổng Công ty Cổ phần Bảo hiểm Bảo Long
 - Địa chỉ : 126 Đại lộ Bình Dương, P. Phú Hòa, TX. Thủ Dầu Một, Bình Dương
 - Điện thoại : (0650) 3 837 108 Fax: (0650) 3 837 109
15. Công ty Bảo hiểm Bảo Long Vũng Tàu - Tổng Công ty Cổ phần Bảo hiểm Bảo Long
 - Địa chỉ : 363 Nguyễn An Ninh, TP. Vũng Tàu
 - Điện thoại : (064) 3 591 033 Fax: (064) 3 591 932
16. Công ty Bảo hiểm Bảo Long Long An - Tổng Công ty Cổ phần Bảo hiểm Bảo Long
 - Địa chỉ : 112 Hùng Vương, Phường 2, Thành phố Tân An, tỉnh Long An
 - Điện thoại : (072) 3 550 667 Fax: (072) 3 550 477
17. Công ty Bảo hiểm Bảo Long Cần Thơ - Tổng Công ty Cổ phần Bảo hiểm Bảo Long
 - Địa chỉ : 30H Mậu Thân, P. An Nghiệp, Q. Ninh Kiều, TP. Cần Thơ
 - Điện thoại : (0710) 3 834 117 Fax: (0710) 3 766 466
18. Công ty Bảo hiểm Bảo Long Sài Gòn - Tổng Công ty Cổ phần Bảo hiểm Bảo Long
 - Địa chỉ : 449 Trần Hưng Đạo, P. Cầu Kho, Quận 1, Tp. Hồ Chí Minh
 - Điện thoại : (08) 3920 2288/4560 Fax: (08) 3920 4556
19. Công ty Bảo hiểm Bảo Long Thành phố Hồ Chí Minh - Tổng Công ty Cổ phần Bảo hiểm Bảo Long
 - Địa chỉ : Lầu 7, 185 Điện Biên Phủ, Quận 1, TP. HCM
 - Điện thoại : (08) 38 239 219 Fax: (08) 62 959 377
20. Công ty Bảo hiểm Bảo Long Gia Định - Tổng Công ty Cổ phần Bảo hiểm Bảo Long
 - Địa chỉ : 448 Nguyễn Kiệm, Phường 3, Q. Phú Nhuận, TP. HCM
 - Điện thoại : (08) 39 958 120/121 Fax: (08) 39 958 122
21. Công ty Bảo hiểm Bảo Long Nam Sài Gòn - Tổng Công ty Cổ phần Bảo hiểm Bảo Long
 - Địa chỉ : Lầu 3, 39 Hải Thượng Lãn Ông, Phường 10, Quận 5, TP. HCM
 - Điện thoại : 08.3853 7992 Fax: 08.3853.6079

6. Định hướng phát triển đến năm 2014

Các mục tiêu chủ yếu:

- Hoàn thiện mô hình quản trị doanh nghiệp tại Trụ sở chính và các Công ty thành viên, tối đa hóa lợi nhuận đầu tư
- Tăng doanh thu bảo hiểm 10 -15%/năm
- Tập trung khả năng sinh lời, đảm bảo tỷ lệ chia cổ tức cho cổ đông 8-9%/năm
- Nâng cao chất lượng sản phẩm, phục vụ khách hàng tận tình, thực hiện đúng phương châm "**Người bạn tin cậy, đồng hành, đồng chia sẻ**"
- Góp phần xây dựng xã hội, nâng cao trách nhiệm cộng đồng.



Các mục tiêu đối với môi trường, xã hội và cộng đồng

- Chung tay xây dựng đất nước giàu mạnh, tạo công ăn việc làm cho người lao động để giảm tỷ lệ thất nghiệp, giảm tỷ lệ người nghèo.
- Tiếp sức cho thế hệ trẻ tương lai của đất nước có điều kiện học tập, trao dồi kiến thức thông qua các công tác từ thiện hàng năm.
- Góp phần ổn định thị trường bảo hiểm, phát triển kinh tế trong nước.
- Đa dạng sản phẩm bảo hiểm để tạo ra nhiều sự lựa chọn cho khách hàng, chia sẻ rủi ro với cộng đồng.

PHẦN II

TÌNH HÌNH HOẠT ĐỘNG TRONG NĂM

Hoạt động sản xuất kinh doanh

Tổ chức và nhân sự

Đầu tư, tình hình thực hiện các dự án

Tình hình tài chính

Cơ cấu cổ đông, thay đổi vốn đầu tư của chủ sở hữu

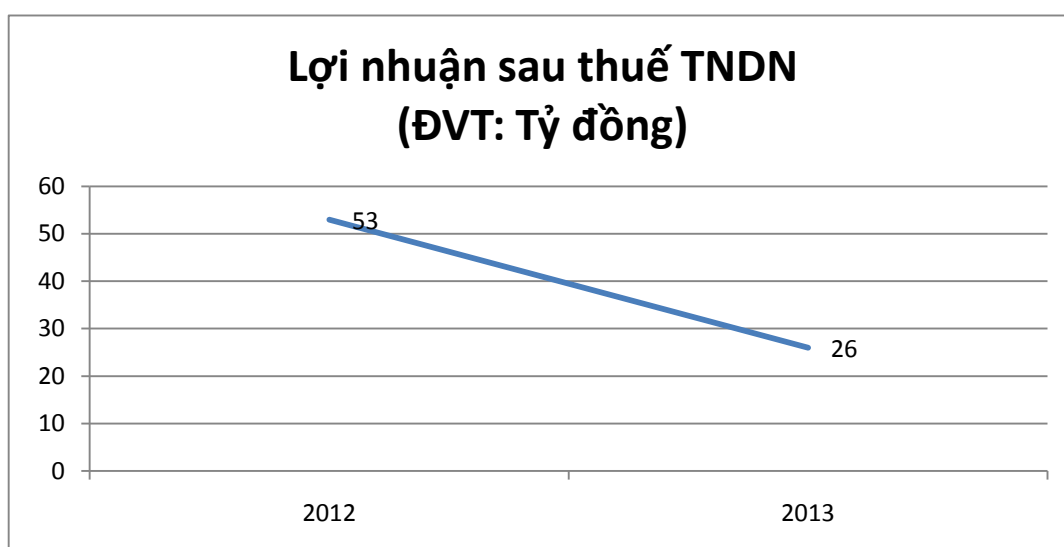
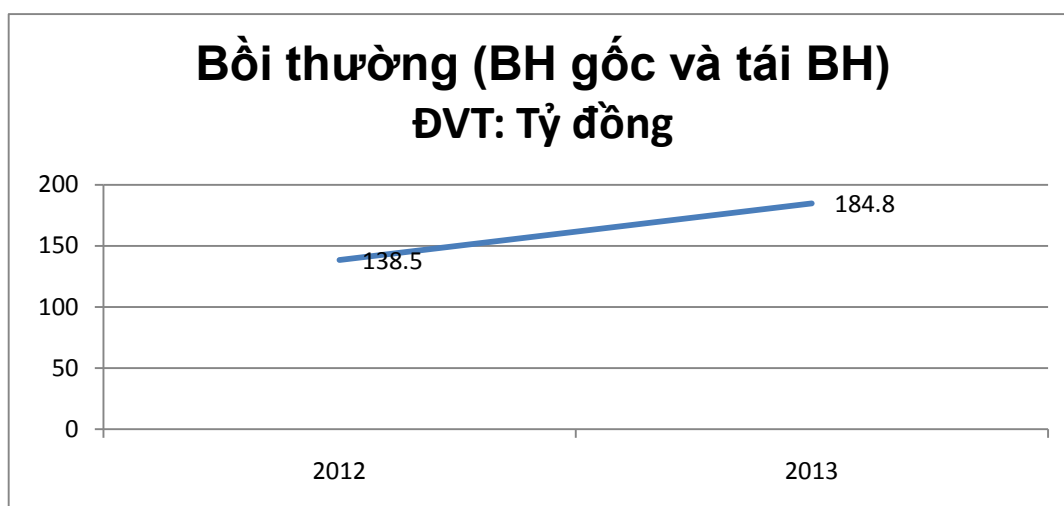
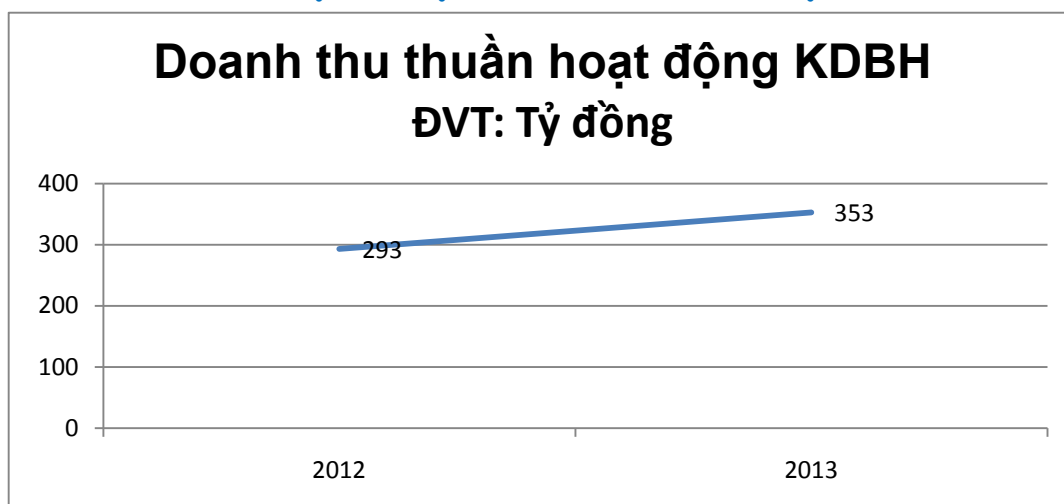
KẾT QUẢ HOẠT ĐỘNG KINH DOANH

Nói tiếp bước tiến của năm 2012, kết quả kinh doanh năm 2013 cho thấy Bảo Long đã có bước phát triển tốt. Tổng doanh thu năm 2013 là 563 tỷ đồng. Trong đó, doanh thu bảo hiểm là 498 tỷ đồng, tăng 154% so với năm 2012 (323 tỷ đồng). Chi bồi thường năm 2013 là 184 tỷ đồng, chiếm 37%/tổng DTBH, giảm 6% so với năm 2012 (tỷ lệ này của năm 2012 là 43%). Lợi nhuận kế toán sau thuế năm 2013 là 24 tỷ đồng. Bảo Long đã tạm ứng cổ tức năm 2013 tỷ lệ 6%.

Bên cạnh đó, năm 2013 cũng là năm Bảo Long đầu tư cơ sở vật chất và thay đổi diện mạo để xứng tầm với sự phát triển của mình. Bảo Long đã đầu tư sửa chữa lại trụ sở chính của Tổng công ty, trang bị máy móc, phương tiện kỹ thuật hiện. Đặc biệt là việc áp dụng phần mềm quản trị nghiệp vụ và phần mềm Lotus Note tại Tổng công ty bước đầu đã có hiệu quả đáng kể. Kết quả triển khai các công tác này đã cải thiện môi trường làm việc cũng như đời sống của cán bộ, nhân viên trên toàn hệ thống.

Nhìn chung, doanh thu năm 2013 tiếp tục có sự chuyển đổi về chiến lược kinh doanh theo hướng tập trung khai thác các nghiệp vụ hiệu quả (BH Hàng hải, BH Tài sản, BH TNDS Xe CG, ...), giảm dần các nghiệp vụ gây lỗ (như: BH VC Xe, BH CSSK, ...), kiểm soát tốt hơn tỷ lệ bồi thường. Năm 2013 mặc dù đã có những bước phát triển đáng được ghi nhận, điều này chứng tỏ chiến lược đã được ban lãnh đạo vạch ra là con đường đúng đắn. Tuy nhiên để đạt được thành tựu hơn nữa trong thị trường bảo hiểm và hướng đến mục tiêu trở thành một trong năm nhà cung cấp bảo hiểm lớn và uy tín nhất trong nước thì Bảo Long cần phải cố gắng hơn nữa trong hoạt động kinh doanh, tăng vốn điều lệ, mở rộng mạng lưới hoạt động trong và ngoài nước cũng như nâng cao chất lượng sản phẩm và chuyên nghiệp phong cách phục vụ.

TÌNH HÌNH THỰC HIỆN SO VỚI KẾ HOẠCH





TỔ CHỨC VÀ NHÂN SỰ

Ban Tổng giám đốc hiện nay của Bảo Long gồm có Tổng Giám đốc và 06 Phó Tổng Giám đốc.

Những thay đổi trong Ban điều hành: Tại Đại hội đồng cổ đông năm 2013, Bảo Long đã bổ nhiệm thêm 01 Phó Tổng giám đốc là Ông Trần Hùng Phú; bầu lại thành viên Hội đồng quản trị và Ban Kiểm soát nhiệm kỳ 2013 – 2018. Theo đó, Ông Nguyễn Minh Nhật đã trúng cử thành viên Hội đồng quản trị thay thế Ông Phạm Hữu Phú, Ông Vũ Ngọc Tuyển trúng cử thành viên Ban Kiểm soát thay thế Ông Nguyễn Anh Tuấn.

Tính đến hiện nay, toàn Bảo Long gần hơn 600 cán bộ, nhân viên. Thực hiện chiến lược phát triển nguồn nhân lực, Bảo Long liên tục tuyển dụng đội ngũ nhân sự mới có trình độ học vấn, chuyên môn cao, tính chuyên nghiệp và ngày càng được trẻ hóa. Trong năm 2013, Bảo Long đã thành lập thêm một công ty thành viên trực thuộc là Bảo Long Long An, đang tiến hành thành lập Bảo Long Đồng Nai, nâng số công ty thành viên trực thuộc của Bảo Long lên thành 21 công ty và 01 Văn phòng đại diện, thay đổi tên và địa điểm Bảo Long Bến Thành thành Sở giao dịch Tổng công ty Cổ phần Bảo hiểm Bảo Long, thay đổi tên và địa điểm Bảo Long Phương Nam thành Bảo Long Nam Sài Gòn, giải thể Ban BH Hàng hải để chuyển thành Sở Giao dịch , đổi tên Ban BH Tài sản Kỹ thuật thành Ban BH Dự án, đổi tên Ban QLNV & PTKD thành Ban QLNV Xe & Con người, thành lập thêm Ban QLNV Hàng hải & Tài sản và Ban bảo hiểm Bảo Long Phương Nam trực thuộc Tổng công ty. Về công tác đào tạo, Bảo Long đã mở được một số lớp đào tạo nghiệp vụ cho cán bộ GĐBT và đào tạo đại lý. Chế độ đãi ngộ, chăm lo đời sống tinh thần cho cán bộ, nhân viên ngày càng được chú trọng. Bên cạnh đó, Bảo Long còn thực hiện đổi mới cơ chế tiền lương theo đánh giá hiệu quả công việc trên toàn hệ thống.

TÌNH HÌNH ĐẦU TƯ VÀ THỰC HIỆN CÁC DỰ ÁN

- **Thu nhập lũy kế 12 tháng năm 2013 đạt 62,7 tỷ đồng**, tăng 4,4% so với cùng kỳ 2012 (60 tỷ đồng), đạt 96,51% kế hoạch.
- **Tổng nguồn vốn đầu tư 12 tháng năm 2013 đạt 562,1 tỷ đồng**, tăng 13,9% so với cùng kỳ 2012 (493,4 tỷ đồng). Tính từ đầu năm, tổng nguồn vốn đầu tư tăng 68,7 tỷ đồng, trong đó:
 - o **Nguồn vốn từ hoạt động đầu tư: 63,11 tỷ đồng**
 - o **Nguồn vốn từ hoạt động kinh doanh bảo hiểm: 5,59 tỷ đồng**
- **Hoạt động Tiền gửi ngân hàng:** lãi suất huy động giảm dần trong năm, trần lãi suất huy động giảm xuống còn 7% tính đến cuối tháng 12/2013, do vậy lãi suất huy động bình quân từ 12 tháng trở lên của thị trường tối đa là 8.3%. Bên cạnh đó, việc gửi tiền hỗ trợ cho các đơn vị khai thác dịch vụ bảo hiểm thông qua ngân hàng đôi lúc lãi suất rất thấp (6%-6.5%) nên cũng đã ảnh hưởng lợi nhuận từ tiền gửi ngân hàng.
- **Hoạt động Hợp tác liên kết:** do tình hình thị trường tài chính vẫn chưa hồi phục, nên lãi suất từ hợp tác liên kết cũng đã giảm nhiều, lãi suất hợp tác đầu năm 2013 là 13,5% nhưng đến cuối năm chỉ còn khoản 10%. Trong năm 2013, Bảo Long không có những khoản đầu tư lớn.
- **Hoạt động đầu tư chứng khoán:** Việc mở rộng kênh đầu tư vào thị trường chứng khoán niêm yết bước đầu đã có những kết quả nhất định. Công ty cũng đầu tư vào chứng khoán phái sinh để đem lại tỷ suất sinh lợi cao hơn.

Đến hết 12 tháng năm 2013, thu nhập hoạt động đầu tư đạt 95,6% so với kế hoạch năm, đây là thách thức lớn không chỉ đối với Bảo Long mà còn cả với các doanh nghiệp cùng ngành khi lợi nhuận hoạt động đầu tư phụ thuộc rất cao vào biến động lãi suất. Bảo Long cũng như các doanh nghiệp bảo hiểm khác, một mặt phải lấy bảo toàn nguồn vốn làm nền tảng, đồng thời chỉ được đầu tư trong giới hạn cho phép theo quy định, mặt khác phải gia tăng lợi nhuận đầu tư để bù đắp cho sự trượt giảm lãi suất. Bảo Long đã không ngừng tìm kiếm các cơ hội đầu tư đáp ứng được hai tiêu chí khắc khe trên. Tuy nhiên đi cùng với cơ hội là thách thức và rủi ro là điều không thể tránh khỏi. Trên cơ sở đó, Bảo Long vẫn luôn thận trọng cân nhắc từng cơ hội đầu tư sao cho tối ưu nhất.

Chỉ tiêu	2012	2013	Tăng/giảm so với 2012	Kế hoạch 2013 (tỷ đồng)	Tỷ lệ hoàn thành kế hoạch
Nguồn vốn đầu tư	492,563,074,457	562,184,799,673	14.1%	550	102%
Lợi nhuận đầu tư tài chính	59,945,035,470	62,751,366,911	4.6%	65	96.5%
Tỷ suất lợi nhuận đầu tư	12.2%	11,15%	-1,05%		

TÌNH HÌNH TÀI CHÍNH

a. Tình hình tài chính

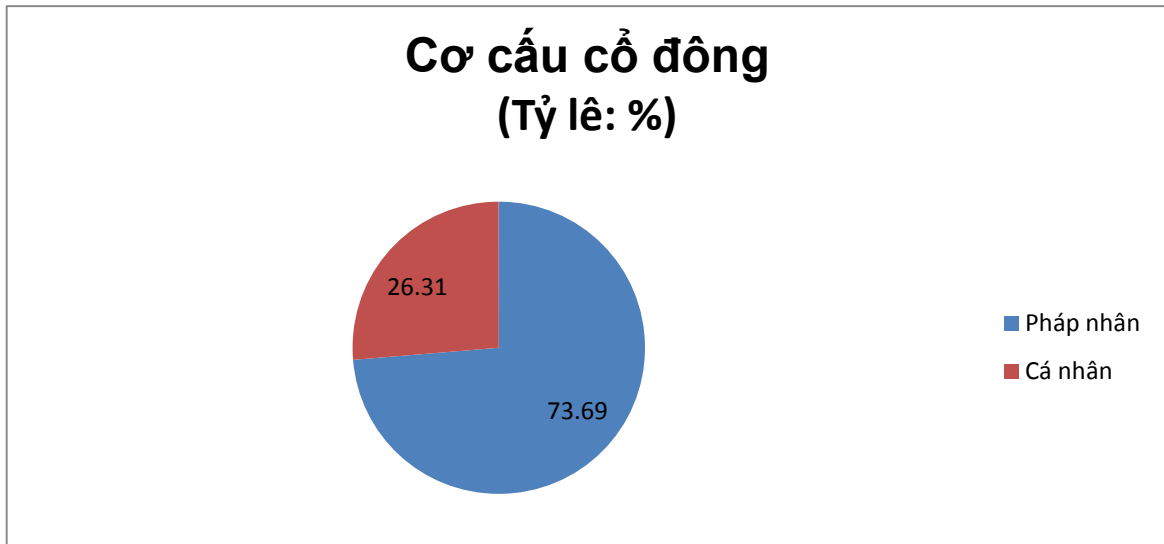
Chỉ tiêu	Năm 2011	Năm 2012	Năm 2013	% tăng giảm
Tổng giá trị tài sản	729,465,144,688	763,792,995,910	787,419,814,781	3%
Doanh thu thuần	343,981,782,364	293,418,625,867	353,487,944,527	20%
Lợi nhuận từ hoạt động kinh doanh	(7,643,218,490)	3,728,940,020	(29,297,751,469)	-886%
Lợi nhuận khác	43,149,346,732	66,346,137,706	64,760,450,276	-2%
Lợi nhuận trước thuế	35,506,128,242	70,075,077,726	35,462,698,807	-49%
Lợi nhuận sau thuế	37,393,758,360	53,070,547,196	26,360,051,379	-50%
Tỷ lệ lợi nhuận trả cổ tức		51%	77%	51%

b. Các chỉ tiêu tài chính chủ yếu

Các chỉ tiêu	Năm 2011	Năm 2012	Năm 2013	Ghi chú
<i>1. Chỉ tiêu về khả năng thanh toán</i>				
+ Hệ số thanh toán ngắn hạn: TSLĐ/Nợ ngắn hạn	635.2%	587.1%	536.0%	
+ Hệ số thanh toán nhanh: TSLĐ - Hàng tồn kho/Nợ ngắn hạn	634.8%	587.0%	535.8%	
<i>2. Chỉ tiêu về cơ cấu vốn</i>				
+ Hệ số Nợ/Tổng tài sản	55%	53%	53%	
+ Hệ số Nợ/Vốn chủ sở hữu	124%	115%	112%	
<i>3. Chỉ tiêu về năng lực hoạt động</i>				
+ Vòng quay hàng tồn kho: <u>Giá vốn hàng bán</u> Hàng tồn kho bình quân				
+ Doanh thu thuần/Tổng tài sản	47%	38%	45%	
<i>4. Chỉ tiêu về khả năng sinh lời</i>				
+ Hệ số Lợi nhuận sau thuế/Doanh thu thuần	11%	18%	7%	
+ Hệ số Lợi nhuận sau thuế/Vốn chủ sở hữu	11%	15%	7%	
+ Hệ số Lợi nhuận sau thuế/Tổng tài sản	5%	7%	3%	
+ Hệ số Lợi nhuận từ hoạt động kinh doanh/Doanh thu thuần	-2%	1%	-8%	
.....				

CƠ CẤU CỔ ĐÔNG, THAY ĐỔI VỐN ĐẦU TƯ CỦA CHỦ SỞ HỮU

Tổng số cổ phần của Bảo Long là 33.634.500 cổ phần. Bao gồm cổ phần phổ thông. Mệnh giá của một cổ phần là 10.000 đồng. Cơ cấu cổ đông của Bảo Long như sau:



Tập đoàn Bảo Việt : 18,93%

Trụ sở chính : Số 8 Lê Thái Tổ, Quận Hoàn Kiếm, Hà Nội
Điện thoại: (+84.4) 3928 9898 / 3928 9999

Fax: (+84.4) 3928 9609 / 3928 9610
Website: <http://www.baoviet.com.vn>



Công ty Cổ phần Chứng khoán Rồng Việt : 14,86%

Địa chỉ: 141 Nguyễn Du, Phường Bến Thành, Q.1, TP.HCM
Điện thoại: (84.8) 62992006 - Fax: (84.8) 62917986
Website: <http://www.vdsc.com.vn>



Ngân hàng TM Á Châu – ACB : 9,56%

Địa chỉ: 442 Nguyễn Thị Minh Khai, Quận 3, TP.HCM
Điện thoại: (84.8) 39290999 - Fax: (84.8) 38399885
Website: <http://www.acb.com.vn>



Ngân hàng xuất nhập khẩu Việt Nam : 9,44%

Địa chỉ: 07 Lê Thị Hồng Gấm, Quận 1, TP Hồ Chí Minh
Điện thoại: (84.8) 38210055 - Fax: (84.8) 38296063
Website: <http://www.eximbank.com.vn>



Công ty Cổ phần Quản Lý Quỹ Đầu Tư Chứng Khoán Việt Long : 6,96%

Địa chỉ: Somerset Chancellor Court, Lầu 2, 21-23 Nguyễn Thị Minh Khai, Quận 1, TP.HCM
Điện thoại: (84.8) 38237791 - Fax: (84.8) 38237792
Website: <http://www.vdfm.com.vn>



Ngân hàng TMCP Ngoại Thương Việt Nam – CN TP. HCM : 3,72%

Địa chỉ: 198 Trần Quang Khải, Quận Hoàn Kiếm, Hà Nội
Điện thoại: (84.4) 9343137 - Fax: (84.4) 8269067
Website: <http://www.vietcombank.com.vn>



Ngân Hàng Thương Mại Cổ Phần Sài Gòn : 2,73%

Địa chỉ: 927 Trần Hưng Đạo, Phường 1, Quận 5, Tp.HCM
Điện thoại: (08) 39 230 666 - Fax: (08) 39 225 888
Website: <http://www.scb.com.vn>





PHẦN III

BÁO CÁO VÀ ĐÁNH GIÁ CỦA BAN TỔNG GIÁM ĐỐC

Đánh giá kết quả hoạt động sản xuất
kinh doanh

Những cải tiến về cơ cấu tổ chức, chính
sách, quản lý

Kế hoạch phát triển trong tương lai

1. Đánh giá kết quả hoạt động sản xuất, kinh doanh

Chỉ tiêu	Kế hoạch 2013 (tỷ đồng)	Thực hiện 2013 (tỷ đồng)	% TH/ KH
Tổng doanh thu	551	562	102%
- Doanh thu phí bảo hiểm gốc	416	432	104%
- Doanh thu phí nhận tái	70	66	94%
- Doanh thu tài chính	65	64	98%
Lợi nhuận kinh doanh bảo hiểm	(16)	(29)	
Lợi nhuận hoạt động đầu tư tài chính	63	62	
Tổng lợi nhuận trước thuế	47	35	74%
Tổng lợi nhuận sau thuế	35	26	74%
Cổ tức	9%	Tạm ứng 6%	

Nhìn chung, kết quả kinh doanh năm 2013 đánh dấu một bước phát triển lớn của Bảo Long, đặc biệt là kinh doanh bảo hiểm gốc. Tuy nhiên, với những thiên tai lớn và dồn dập xảy ra trong năm 2013 đã làm cho Bảo Long phải trích một khoản dự phòng lớn làm ảnh hưởng đến kết quả kinh doanh, dẫn đến không hoàn thành kế hoạch lợi nhuận.

Trong năm 2013, Ban lãnh đạo đã cố gắng nỗ lực trong công tác quản lý, cụ thể hoạt động kinh doanh có sinh lợi và tạm ứng cổ tức năm 2013 là 6%. Chủ trương của Tổng Công ty là tiếp tục kiểm soát chặt chẽ tình hình bồi thường, điều chỉnh hoạt động kinh doanh tái bảo hiểm để đảm bảo hiệu quả trong hoạt động kinh doanh, nâng mức phân cấp đối với các Công ty thành viên thực hiện tốt công tác quản lý bồi thường theo yêu cầu của Tổng Công ty.

2. Những cải tiến về cơ cấu tổ chức, chính sách, quản lý

Trong năm 2013 Bảo Long có nhiều cải tiến để phù hợp với sự phát triển của Tổng công ty.

a. Tái cấu trúc tại Trụ sở chính

Nhận thấy được những biến chuyển mạnh của nền kinh tế thị trường, nhất là giai đoạn khó khăn thì việc tái cấu trúc, chuyên môn hóa bộ máy hoạt động của công ty là điều cần thiết. Để phù hợp với điều kiện kinh doanh và quản lý hiện nay, trong năm 2013 Bảo Long đã cơ cấu lại tổ chức bộ máy như sau: Giải thể Ban bảo hiểm Hàng hải; Đổi tên Ban bảo hiểm Tài sản Kỹ thuật thành Ban bảo hiểm Dự án; Đổi tên Ban Quản lý nghiệp vụ và Phát triển kinh doanh thành Ban Quản lý nghiệp vụ Xe cơ giới và Con người; Thành lập mới Ban Quản lý nghiệp vụ Tài sản kỹ thuật và Hàng hải; Thành lập mới Ban bảo hiểm Phương Nam.

b. Thành lập và đổi tên các công ty thành viên

Trong năm 2013, Bảo Long đã mở rộng mạng lưới kinh doanh nâng số đơn vị thành viên trực thuộc lên thành 20 công ty và 01 văn phòng đại diện tại Hà Nội. Trong đó, thành lập thêm 01 công ty thành viên tại Long An; Đổi tên Bảo Long Phương Nam thành Bảo Long Nam Sài Gòn; Đổi tên Bảo Long Bến Thành thành Sở giao dịch Bảo Long (cùng với việc đổi tên là cơ cấu lại tổ chức và nhân sự để tạo sự chuyển biến lớn trong hoạt động). Việc mở rộng mạng lưới hoạt động nhằm đẩy mạnh thương hiệu của Bảo Long, đưa hình ảnh Bảo Long đến gần với khách hàng và đối tác hơn.

c. Phát triển nguồn nhân lực và thực hiện các chính sách xã hội đối với người lao động

Nguồn nhân lực là yếu tố được Bảo Long quan tâm và đặt lên hàng đầu trong công tác xây dựng và phát triển doanh nghiệp. Công tác tuyển dụng, đào tạo, quy hoạch nguồn nhân lực được Bảo Long chuẩn hóa theo quy trình ISO. Điều này đã tạo nên những chuyển biến tích cực của đội ngũ nhân sự và đóng góp quan trọng vào hiệu quả kinh doanh của Bảo Long trong các năm qua. Bảo Long đang từng bước hiện thực hóa mục tiêu xây dựng môi trường làm việc thân thiện, minh bạch và cởi mở, mỗi cán bộ nhân viên đều có điều kiện để phát huy tốt nhất năng lực và nghề nghiệp của bản thân.

Hiện nay Bảo Long đang sở hữu một đội ngũ hơn 600 cán bộ nhân viên năng động, nhiệt huyết. Đặc biệt là đội ngũ cán bộ quản lý có kiến thức chuyên môn, quản lý điều hành và giàu kinh nghiệm trong lĩnh vực bảo hiểm. Đây là nền tảng vững chắc để Bảo Long tiếp tục phát triển mạnh mẽ hơn nữa trong thời gian tới.

d. Thực hiện chính sách linh hoạt trong kinh doanh

Sau khi chuyển đổi mô hình tổ chức hoạt động kinh doanh, Bảo Long có những thay đổi chuyển biến khá tốt thể hiện qua báo cáo kết quả kinh doanh năm 2013. Để có được thành quả này là do những định hướng đúng đắn của Ban lãnh đạo và sự phấn đấu của đội ngũ cán bộ, nhân viên Bảo Long. Bảo Long đã có giải pháp kinh doanh phù hợp: tăng cường quản lý nghiệp vụ và quản lý tài chính thông qua công cụ hỗ trợ là phần mềm quản lý, chống trục lợi bảo hiểm, rà soát lại nghiệp vụ, tái cơ cấu sản phẩm theo hướng tập trung vào các nghiệp vụ có hiệu quả, điều chỉnh và có giải pháp phù hợp đối với các nghiệp vụ hiệu quả kém là nguyên nhân gây lỗ hoạt động bảo hiểm, phát triển nghiệp vụ mới, nghiên cứu phát triển kênh phân phối trên cơ sở hợp tác và tận dụng những lợi thế của các cổ đông ngân hàng. Về dịch vụ khách hàng, tiếp tục nâng cao dịch vụ chăm sóc khách hàng để nâng cao sức cạnh tranh trên thị trường bảo hiểm. Từng bước đầu tư và phát triển nguồn nhân lực, trẻ hóa đội ngũ cán bộ, nhân viên và thu hút nguồn nhân lực quản lý cấp cao, nhiều kinh nghiệm.

3. Kế hoạch phát triển trong tương lai

a. Sản phẩm:

- Hệ thống hoá và hoàn thiện hệ thống sản phẩm hiện hành của Tổng Công ty.
- Nghiên cứu cải tiến sản phẩm và đưa ra thị trường những sản phẩm bảo hiểm mới phù hợp với các nhu cầu phát triển của nền kinh tế, tăng thêm sự lựa chọn cho người tham gia bảo

hiểm như: bảo hiểm trách nhiệm nghề nghiệp, bảo hiểm trách nhiệm cá nhân, bảo hiểm trách nhiệm lãnh đạo doanh nghiệp, các sản phẩm bảo hiểm trọn gói, các sản phẩm bảo hiểm tài chính, các sản phẩm bảo hiểm y tế, du lịch

- Gia tăng dịch vụ khách hàng, tạo ra sự khác biệt mới lạ và đẳng cấp trong việc cung cấp dịch vụ để thu hút khách hàng như: công nghệ thông tin hóa quy trình giao dịch, gia tăng giá trị cảm nhận của khách hàng khi khách hàng giao dịch trực tiếp với doanh nghiệp, những lợi ích gián tiếp từ việc tham gia bảo hiểm bằng những hoạt động hỗ trợ (cứu nạn cứu hộ miễn phí, thẻ VIP cho nhóm khách hàng VIP, thẻ ưu tiên điều trị tại các bệnh viện và bác sỹ có uy tín...).

b. Mạng lưới phân phối:

- Phát triển kênh phân phối sản phẩm bảo hiểm qua đại lý và môi giới bảo hiểm đi liền với giảm kinh doanh qua việc khai thác trực tiếp.
- Tăng cường công tác tuyển dụng, đào tạo, tạo chính sách thúc đẩy hệ thống đại lý bảo hiểm trong toàn Tổng Công ty phát triển, đặc biệt thông qua việc phát triển các Tổng Đại lý, đại lý với mô hình mới.

c. Công tác marketing và thị trường:

- Tiếp tục xây dựng thương hiệu, văn hoá doanh nghiệp và phong cách phục vụ tốt, nâng cao hình ảnh, uy tín doanh nghiệp. Việc quảng bá thương hiệu sao cho có hiệu quả nhất, tránh gây lãng phí.
- Tăng cường công tác quan hệ thị trường, quan hệ các đối tác trong và ngoài nước
- Tăng cường công tác thu thập thông tin thị trường, khách hàng... để cung cấp và phối hợp với các đơn vị trong toàn hệ thống tạo ra sức mạnh đoàn kết và thống nhất cao trong kinh doanh bảo hiểm.
- Triển khai chương trình cảm ơn khách hàng với hình thức mới hiệu quả, tiết kiệm và tạo ấn tượng.

d. Công tác phục vụ khách hàng:

- Nâng cao chất lượng dịch vụ cho khách hàng trong tất cả các khâu từ khai thác, giám định đến bồi thường.
- Đơn giản hoá thủ tục bán bảo hiểm, hoạt động giám định tổn thất và bồi thường nhanh gọn, chính xác.
- Tăng cường công tác phối hợp với các đối tác, các nhà cung cấp trong và ngoài nước để nâng cao chất lượng dịch vụ cho khách hàng.

e. Công tác tái bảo hiểm

- Xây dựng chương trình tái đảm bảo nâng cao mức giữ lại và hoa hồng tái bảo hiểm cùng với việc đảm bảo chương trình tái bảo hiểm chặt chẽ và an toàn. Hỗ trợ nhiều hơn trong công tác kinh doanh bảo hiểm cho các đơn vị.
- Sàng lọc doanh thu nhận tái bảo hiểm, hoạt động nhận tái phải có hiệu quả

f. Công tác đầu tư, tài chính

- Đẩy mạnh và nâng cao tính chuyên nghiệp trong hoạt động đầu tư, hỗ trợ tích cực cho hoạt động kinh doanh bảo hiểm, đảm bảo kế hoạch lợi nhuận trong kế hoạch chung của toàn Tổng công ty.
- Hoàn chỉnh quy chế và các quy định đối với công tác đầu tư.

PHẦN IV

ĐÁNH GIÁ CỦA HĐQT VỀ HOẠT ĐỘNG CỦA CÔNG TY

Đánh giá của Hội đồng quản trị về các mặt hoạt động

Đánh giá của Hội đồng quản trị về hoạt động của Ban TGD

Các kế hoạch, định hướng của Hội đồng quản trị

1. Đánh giá của Hội đồng quản trị về các mặt hoạt động của Công ty

Trong năm 2013, Tổng Công ty đã:

- Thực hiện việc xây dựng kế hoạch hoạt động kinh doanh tiên tiến.
- Tạo cơ chế chi phí khai thác phù hợp với thực tế, với từng đơn vị, từng địa bàn, có chính sách hỗ trợ chi phí linh động, kịp thời.
- Thực hiện chế độ giám sát tình hình thực hiện kế hoạch của các đơn vị, xây dựng hệ thống báo cáo nhanh đảm bảo tính kịp thời, nhanh và hiệu quả. Từ đó giúp cho Ban Tổng Giám đốc có những quyết định điều hành hoạt động kinh doanh của Tổng Công ty một cách kịp thời và hiệu quả.
- Hoàn thiện và ban hành các quy định quản lý tài chính.
- Nâng cao vai trò kiểm tra, giám sát của Tổng Công ty đối với các đơn vị trực thuộc, kiên quyết xử lý các trường hợp vi phạm kỷ luật tài chính của Tổng Công ty.
- Kiểm tra việc tuân thủ các quy định của Tổng Công ty và pháp luật Việt Nam về chế độ tài chính - thống kê, sử dụng ấn chỉ, quản lý đại lý, tình hình bồi thường, khai thác bảo hiểm, lưu trữ các hợp đồng bảo hiểm tại các đơn vị thuộc Tổng Công ty.
- Xem xét các báo cáo tài chính của từng đơn vị. Trong công tác quản lý, tài chính kế toán, thống kê phát hiện những điểm còn sai sót, hạn chế tại các đơn vị và có những ý kiến đóng góp kịp thời giúp hoạt động của đơn vị ngày một tốt hơn;

2. Đánh giá của Hội đồng quản trị về hoạt động của Ban Tổng giám đốc

❖ Các mục tiêu đạt được trong nhiệm kỳ

Trên cơ sở các mục tiêu chiến lược đã được ĐHĐCĐ các kỳ họp thông qua, Ban Tổng giám đốc đã triển khai và hoàn thành các mục tiêu trọng yếu như sau:

a. Chuyển đổi cơ cấu, tổ chức hoạt động của Bảo Long

Sau gần 02 năm chuyển đổi một Bảo Long từ Công ty lên thành Tổng công ty, các chi nhánh trở thành các công ty thành viên. Bảo Long dần khẳng định vị thế trên thị trường bảo hiểm, cụ thể trong năm 2013, là doanh nghiệp có tăng trưởng doanh thu bảo hiểm gốc cao trên thị trường (tăng trưởng 67,5% so với năm 2012) và là một trong những doanh nghiệp bảo hiểm có lợi nhuận và chia cổ tức.

Thực hiện việc tái cơ cấu, sắp xếp lại bộ máy quản lý, loại bỏ được những khâu trung gian, tiết giảm được chi phí trong quản lý, từng bước phát huy sức mạnh tổng thể, năng lực của cán bộ chủ chốt. Hoạt động sản xuất kinh doanh của Tổng công ty đã có hiệu quả cao, loại bỏ các doanh thu bảo hiểm xấu, nhiều rủi ro.

b. Phát triển nguồn nhân lực

Đào tạo phát triển nguồn nhân lực, có chế độ chính sách hợp lý để phát triển được đội ngũ cán bộ có sẵn và thu hút được nhân tài trên thị trường.

Tăng cường phát triển và nâng cao khả năng của đội ngũ khai thác trực tiếp đảm bảo khả năng cạnh tranh cao trên thị trường.

Tăng cường công tác quản trị nguồn nhân lực, bố trí sắp xếp nhân sự đảm bảo phát huy tốt khả năng làm việc, tránh sự chùng chéo trong công việc làm giảm năng suất lao động và lãng phí nguồn nhân lực.

Xây dựng và hoàn thiện các phương án trả lương, các chính sách động viên, khuyến khích cho các đơn vị kinh doanh và người lao động.

c. Phát triển và mở rộng mạng lưới kinh doanh

Dựa vào tình hình kinh doanh, thế mạnh của các địa bàn giàu tiềm năng, Bảo Long đã xây dựng, phát triển và mở rộng thị trường nội địa, thành lập nhiều đơn vị mới trong năm 2012 và 2013. Như vậy, tính đến thời điểm hiện nay toàn hệ thống hoạt động Bảo Long đã có 01 văn phòng đại diện và 20 công ty thành viên trực thuộc Bảo Long trên cả nước. Trong năm 2014, dự kiến mở rộng thêm công ty thành viên tại các tỉnh được đánh giá giàu tiềm năng.

d. Về công nghệ thông tin

Áp dụng công nghệ thông tin vào quản lý điều hành đã triển khai để phát huy hiệu quả trong công tác quản lý và kinh doanh bảo hiểm như thực hiện tin học hóa công tác giám định bồi thường nghiệp vụ bảo hiểm xe ô tô; cấp đơn bảo hiểm trên phần mềm (duyet online) và thực hiện xử lý tái bảo hiểm ngay trên phần mềm (phân hệ tái bảo hiểm). Dự kiến năm 2014, Bảo Long sẽ triển khai hệ thống phần mềm quản lý văn bản trên nền tảng Lotus Note 8.5 để quản lý văn phòng, nhân sự.

e. Về kết quả hoạt động kinh doanh qua các năm

Một số chỉ tiêu chính của Bảo Long qua các năm như sau:

Một số chỉ tiêu chính	2009	2010	2011	2012	2013
Tổng doanh thu	431,136,229,929	561,007,973,570	475,890,653,919	418,000,418,125	562,350,826,213
Tổng bồi thường	129,900,693,416	230,428,085,012	147,489,389,558	138,508,907,508	184,859,333,602
Lợi nhuận trước thuế	18,509,649,172	(51,364,096,184)	35,506,128,242	70,075,077,726	35,462,698,807
Cô tức	6.25%			8%	Tạm ứng 6%

3. Các kế hoạch, định hướng của Hội đồng quản trị

- Dự báo tình hình chung của năm 2014 là một năm lạc quan với thị trường bảo hiểm Việt Nam. Với triển vọng kinh tế vĩ mô ổn định, nền kinh tế bước vào giai đoạn tăng trưởng mới, thị trường bảo hiểm kỳ vọng sẽ có những chuyển biến và phát triển bền vững. Hiệp định Đối tác kinh tế chiến lược xuyên Thái Bình Dương (TPP) dự kiến sớm được ký kết trong năm 2014 sẽ tạo ra cú hích cho kênh tài chính ngân hàng, góp phần giải quyết những ách tắc, qua đó tác động tích cực tới thị trường bảo hiểm. Nền kinh tế tăng trưởng tốt là cơ hội để các doanh nghiệp bảo hiểm hoàn thành các chỉ tiêu tăng trưởng kinh doanh.

- Tiếp tục chủ trương mục tiêu kinh doanh có hiệu quả, nâng cao chất lượng dịch vụ khách hàng, tăng cường quản lý nghiệp vụ và quản lý tài chính thông qua công cụ hỗ trợ là phần mềm quản lý, chống trục lợi bảo hiểm, rà soát lại nghiệp vụ, tái cơ cấu sản phẩm theo hướng tập trung vào các nghiệp vụ có hiệu quả, có giải pháp phù hợp đối với các nghiệp vụ còn kém hiệu quả để tiến tới hòa vốn và có hiệu quả, phát triển nghiệp vụ mới, nghiên cứu phát triển kênh phân phối trên cơ sở hợp tác và tận dụng những lợi thế của các cổ đông ngân hàng.
- Tiếp tục củng cố và hoàn thiện, vừa tăng trưởng doanh thu tối thiểu 10% cao hơn bình quân của ngành vừa đảm bảo lợi nhuận để chia cổ tức từ 7-8%.
- Từng bước nâng cao thương hiệu của Bảo Long thông qua chất lượng dịch vụ và các giải pháp truyền thông.
- Từng bước nâng cao thương hiệu của Tổng Công ty thông qua chất lượng dịch vụ và các giải pháp truyền thông.
- Củng cố các đơn vị yếu.
- Xem xét mở thêm mạng lưới ở một số địa bàn có tiềm năng kinh tế khi có đủ điều kiện.
- Tiếp tục thực hiện 9 nhiệm vụ đã đề ra trong năm 2011, 2012 và năm 2013:
 - + Hoàn thiện mô hình quản trị doanh nghiệp tại Trụ sở chính và các Công ty thành viên.
 - + Áp dụng công nghệ thông tin vào công tác quản lý.
 - + Chuẩn mực trong báo cáo thống kê, quản trị doanh nghiệp.
 - + Chuẩn mực trong quy trình nghiệp vụ.
 - + Kỷ cương trong quản lý tài chính.
 - + Minh bạch trong hoạt động.
 - + Đạt hiệu quả trong hoạt động kinh doanh bảo hiểm.
 - + Tối đa hóa lợi nhuận đầu tư.
 - + Nâng cấp một bước chất lượng nguồn nhân lực.

Chỉ tiêu kế hoạch kinh doanh năm 2014:

ĐVT: Triệu đồng

Stt	Chỉ tiêu	KH 2014	TH 2013	% KH/ TH
01	Tổng doanh thu	560,000	562,350	100%
02	Doanh thu phí bảo hiểm gốc	485,000	432,410	112%
03	Doanh thu phí nhận tái bảo hiểm	30,000	66,381	67%
03	Doanh thu tài chính	45,000	63,559	71%
04	Lợi nhuận HĐKD bảo hiểm	(3,000)	(29,297)	
05	Lợi nhuận hoạt động tài chính	43,000	62,033	
06	Lợi nhuận hoạt động khác	0		
07	Tổng lợi nhuận kế toán	40,000	35,462	113%

Người đại diện theo pháp luật

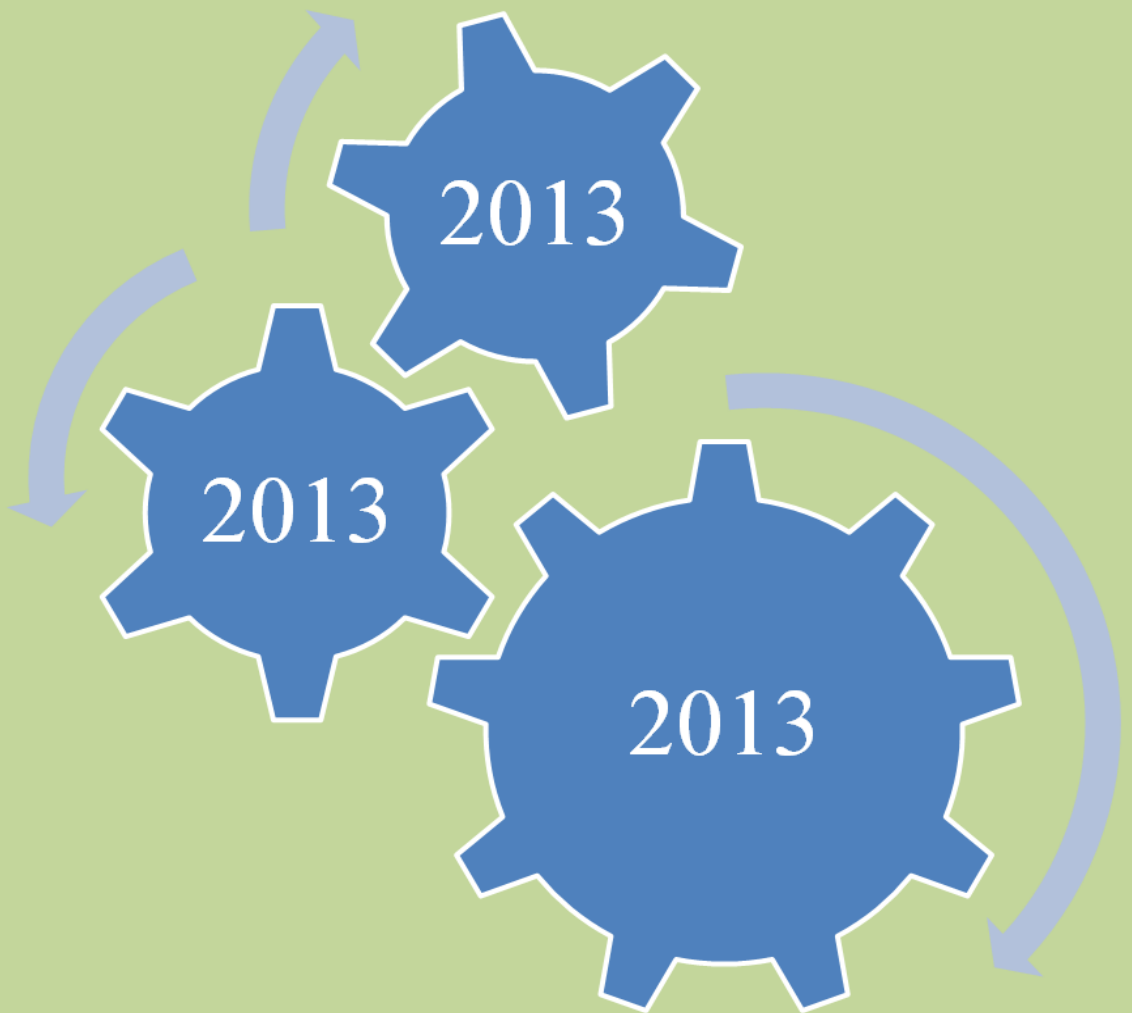
TỔNG GIÁM ĐỐC

Lưu Thanh Tâm

(đã ký)

PHẦN V

BÁO CÁO TÀI CHÍNH



Tổng công ty Cổ phần Bảo hiểm Bảo Long

Số tham chiếu: 60948250/16360238

BÁO CÁO KIỂM TOÁN ĐỘC LẬP

Kính gửi: Hội đồng Quản trị Tổng Công ty Cổ Phần Bảo hiểm Bảo Long

Chúng tôi đã kiểm toán báo cáo tài chính cho năm tài chính kết thúc ngày 31 tháng 12 năm 2013 của Tổng Công ty Cổ phần Bảo hiểm Bảo Long (“Công ty”) theo các Chuẩn mực Kiểm toán Việt Nam mà từ đó bảng cân đối kế toán tóm tắt và báo cáo kết quả hoạt động kinh doanh tóm tắt kèm theo (“báo cáo tài chính tóm tắt”) đính kèm theo từ trang 2 đến trang 5 đã được lập ra. Báo cáo kiểm toán độc lập của chúng tôi đề vào ngày 28 tháng 3 năm 2014 đã đưa ra ý kiến là báo cáo tài chính mà từ đó báo cáo tài chính tóm tắt kèm theo được lập ra, đã phản ánh trung thực và hợp lý, trên các khía cạnh trọng yếu, tình hình tài chính của Công ty vào ngày 31 tháng 12 năm 2013, kết quả hoạt động kinh doanh và tình hình lưu chuyển tiền tệ cho năm tài chính kết thúc cùng ngày theo các Chuẩn mực kế toán Việt Nam, Chế độ kế toán Việt Nam áp dụng cho các doanh nghiệp bảo hiểm và các quy định pháp lý có liên quan đến việc lập và trình bày báo cáo tài chính.

Ý kiến kiểm toán

Theo ý kiến của chúng tôi, báo cáo tài chính tóm tắt kèm theo được lập phù hợp, nhất quán với báo cáo tài chính mà từ đó báo cáo tài chính tóm tắt này được lập ra và chúng tôi đã đưa ra ý kiến kiểm toán chấp nhận toàn phần đối với báo cáo tài chính đó.

Để có thể hiểu sâu sắc hơn về tình hình tài chính của Công ty và kết quả hoạt động kinh doanh trong niên độ cũng như về phạm vi của công việc kiểm toán, báo cáo tài chính tóm tắt phải được xem xét cùng với báo cáo tài chính mà từ đó báo cáo tài chính tóm tắt này đã được lập ra cùng với báo cáo kiểm toán độc lập tương ứng.

Công ty Trách nhiệm Hữu hạn Ernst & Young Việt Nam

Saman Wijaya Bandara
Phó Tổng Giám đốc
Số Giấy CN ĐKHN kiểm toán: 2036-2013-004-1

Trần Thị Minh Tiến
Kiểm toán viên
Số Giấy CN ĐKHN kiểm toán: 1331-2013-004-1

Thành phố Hồ Chí Minh, Việt Nam

Ngày 28 tháng 3 năm 2014

BẢNG CÂN ĐỐI KẾ TOÁN TÓM TẮT
tại ngày 31 tháng 12 năm 2013

<i>Mã số</i>	<i>TÀI SẢN</i>	<i>Số cuối năm</i>	<i>Số đầu năm</i>
100	A. TÀI SẢN NGẮN HẠN	635.393.512.912	542.584.279.763
110	I. Tiền và các khoản tương đương tiền	81.483.014.890	16.267.310.469
120	II. Các khoản đầu tư ngắn hạn	392.837.000.000	385.488.700.820
130	III. Các khoản phải thu	152.170.127.380	134.329.294.219
140	IV. Hàng tồn kho	327.717.000	162.680.800
150	V. Tài sản ngắn hạn khác	8.575.653.642	6.336.293.455
200	B. TÀI SẢN DÀI HẠN	152.026.301.869	131.452.142.917
210	I. Tài sản cố định	39.187.300.980	31.672.879.573
211	1. Tài sản cố định hữu hình	27.245.422.645	20.167.327.750
217	2. Tài sản cố định vô hình	10.217.878.335	10.633.751.823
230	3. Chi phí xây dựng cơ bản dở dang	1.724.000.000	871.800.000
220	II. Các khoản đầu tư dài hạn	98.282.083.516	90.807.063.168
240	III. Tài sản dài hạn khác	14.556.917.373	8.972.200.176
270	TỔNG CỘNG TÀI SẢN	787.419.814.781	674.036.422.680

BẢNG CÂN ĐỐI KẾ TOÁN TÓM TẮT
tại ngày 31 tháng 12 năm 2013 (tiếp theo)

VNĐ

Mã số	NGUỒN VỐN	Số cuối năm	Số đầu năm
300	A. NỢ PHẢI TRẢ	415.558.753.590	318.240.443.233
310	I. Nợ ngắn hạn	139.587.180.435	124.703.298.011
330	II. Dự phòng nghiệp vụ	274.065.129.332	190.890.033.686
331	1. Dự phòng phí	181.411.140.634	119.384.940.052
333	2. Dự phòng bồi thường	61.372.815.879	44.161.858.270
334	3. Dự phòng dao động lớn	31.281.172.819	27.343.235.364
340	III. Nợ phải trả dài hạn khác	1.906.443.823	2.647.111.536
400	B. VỐN CHỦ SỞ HỮU	371.861.061.191	355.795.979.447
410	I. Vốn chủ sở hữu	371.861.061.191	355.795.979.447
411	1. Vốn cổ phần	336.345.000.000	336.345.000.000
412	2. Thặng dư vốn cổ phần	226.755.440	226.755.440
416	3. Quỹ dự trữ bắt buộc	10.212.068.376	8.894.065.807
418	4. Lợi nhuận chưa phân phối	25.077.237.375	10.330.158.200
430	TỔNG CỘNG NGUỒN VỐN	787.419.814.781	674.036.422.680

CHỈ TIÊU NGOÀI BẢNG CÂN ĐỐI KẾ TOÁN

CHỈ TIÊU	Số cuối năm	Số đầu năm
1. Ngoại tệ (USD)	418.029	130.044

Bà Vũ Thị Hoàng Anh
Người lập

Bà Nguyễn Thị Quỳnh Nga
Kế toán Trưởng

Ông Lưu Thanh Tâm
Tổng Giám đốc

Thành phố Hồ Chí Minh, Việt Nam

Ngày 28 tháng 3 năm 2013

BÁO CÁO KẾT QUẢ HOẠT ĐỘNG KINH DOANH TÓM TẮT
cho năm tài chính kết thúc ngày 31 tháng 12 năm 2013

<i>Mã số</i>	<i>CHỈ TIÊU</i>	<i>Năm nay</i>	<i>Năm trước</i>
01	1. Doanh thu phí bảo hiểm gốc	432.409.978.450	255.622.555.085
02	2. Doanh thu phí nhận tái bảo hiểm	66.381.166.555	67.889.870.139
03	3. Các khoản giảm trừ	(104.997.399.534)	(67.987.128.053)
08	4. (Tăng)/giảm dự phòng phí	(62.026.200.582)	19.900.419.431
09	5. Thu hoa hồng nhượng tái bảo hiểm	21.720.399.638	17.977.766.749
10	6. Thu khác hoạt động kinh doanh bảo hiểm	-	15.142.516
14	7. Doanh thu thuần hoạt động kinh doanh bảo hiểm	353.487.944.527	293.418.625.867
15	8. Chi phí bồi thường bảo hiểm gốc	(134.883.658.395)	(108.683.560.237)
16	9. Chi phí bồi thường nhận tái bảo hiểm	(49.975.675.207)	(29.825.347.271)
17	10. Các khoản giảm trừ	68.664.717.408	10.467.926.987
21	11. Bồi thường thuộc phần trách nhiệm giữ lại	(116.194.616.194)	(128.040.980.521)
23	12. (Tăng)/giảm dự phòng bồi thường	(17.210.957.609)	7.538.701.428
24	13. Trích dự phòng dao động lớn	(3.937.937.455)	(7.665.758.914)
25	14. Chi khác hoạt động kinh doanh bảo hiểm	(65.621.114.531)	(49.946.504.414)
41	15. Tổng chi trực tiếp hoạt động kinh doanh bảo hiểm	(202.964.625.789)	(178.114.542.421)
42	16. Lợi nhuận gộp hoạt động kinh doanh bảo hiểm	150.523.318.738	115.304.083.446
44	17. Chi phí quản lý doanh nghiệp	(179.821.070.207)	(111.575.143.426)
45	18. (Lỗ)/lợi nhuận kinh doanh bảo hiểm	(29.297.751.469)	3.728.940.020
51	21. Lợi nhuận hoạt động tài chính	62.033.048.180	59.945.035.470
54	24. Lợi nhuận khác	2.727.402.096	6.401.102.236

BÁO CÁO KẾT QUẢ HOẠT ĐỘNG KINH DOANH TÓM TẮT
cho năm tài chính kết thúc ngày 31 tháng 12 năm 2013(tiếp theo)

VNĐ

<i>Mã số</i>	<i>CHỈ TIÊU</i>	<i>Năm nay</i>	<i>Năm trước</i>
55	25. Lợi nhuận kế toán trước thuế	35.462.698.807	70.075.077.726
60	26. Chi phí thuế thu nhập doanh nghiệp hiện hành	(9.930.223.444)	(14.847.439.819)
61	27. Lợi ích/(chi phí) thuế thu nhập doanh nghiệp hoãn lại	827.576.016	(2.157.090.711)
62	28. Lợi nhuận sau thuế thu nhập doanh nghiệp	26.360.051.379	53.070.547.196
63	29. Lãi cơ bản trên cổ phiếu	681	1.423

Bà Vũ Thị Hoàng Anh
Người lập

Bà Nguyễn Thị Quỳnh Nga
Kế toán Trưởng

Ông Lưu Thanh Tâm
Tổng Giám đốc

Thành phố Hồ Chí Minh, Việt Nam

Ngày 28 tháng 3 năm 2014