

TP.Hồ Chí Minh, ngày 12 tháng 4 năm 2014

BÁO CÁO THƯỜNG NIÊN NĂM 2013 CÔNG TY CỔ PHẦN MAY QUỐC TẾ THẮNG LỢI

I. Thông tin chung

1. Thông tin khái quát:

- Tên giao dịch: Công Ty Cổ Phần May Quốc Tế Thắng Lợi
- Giấy chứng nhận đăng ký kinh doanh số: 0305132089
- Vốn điều lệ: 30 tỷ đồng
- Vốn đầu tư của chủ sở hữu: 30 tỷ đồng
- Địa chỉ: 2 Trường Chinh, Phường Tây Thạnh, Quận Tân Phú, Thành phố Hồ Chí Minh
- Số điện thoại: 08.62725029
- Số fax: 08.38152065
- Website: www.maythangloi.com.vn
- Mã cổ phiếu : không có

2. Quá trình hình thành và phát triển:

Công ty Cổ phần May Quốc Tế Thắng Lợi được thành lập theo Giấy chứng nhận đăng ký kinh doanh số 0305132089 đăng ký lần đầu ngày 04 tháng 07 năm 2007, thay đổi lần 1 ngày 10 tháng 12 năm 2007, thay đổi lần 2 ngày 24 tháng 09 năm 2008, thay đổi lần 3 ngày 22 tháng 01 năm 2014, thay đổi lần 4 ngày 21 tháng 03 năm 2014 do Sở Kế hoạch và Đầu tư Thành phố Hồ Chí Minh cấp.

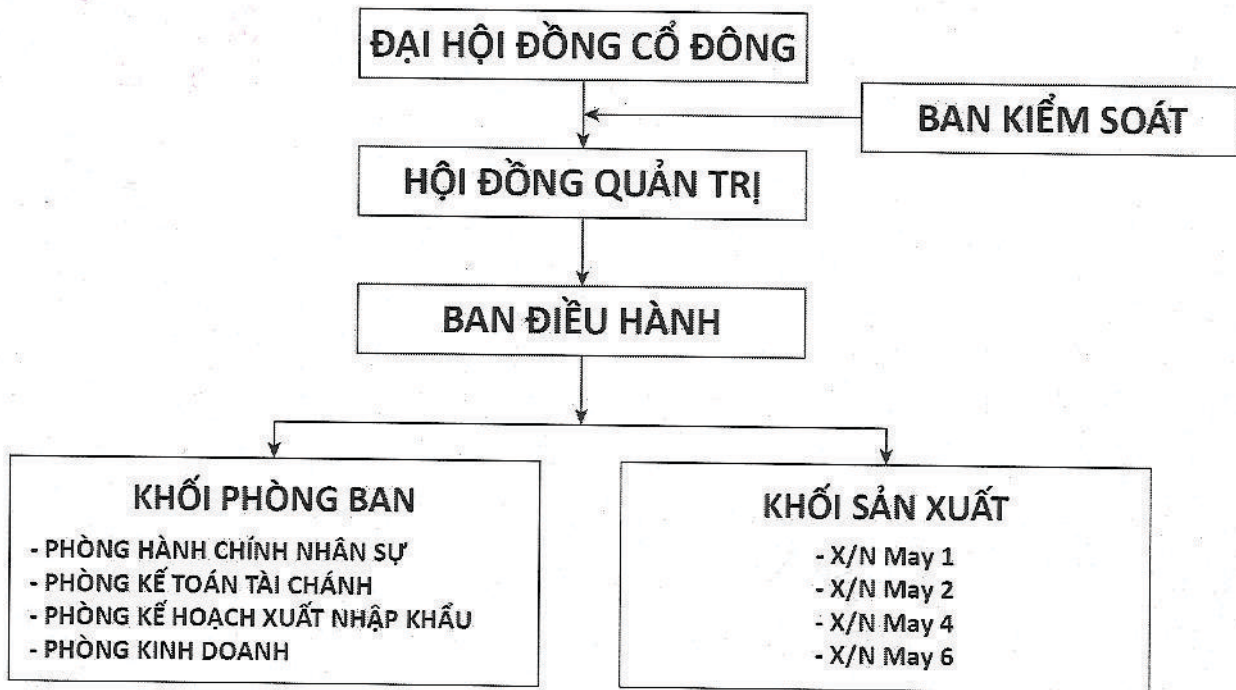
Đầu tháng 12/2013, Công ty đã thuê nhà xưởng, máy móc thiết bị của Công ty Cổ phần May Cholimex tại địa điểm B26-27 Đường số 5 Khu Công nghiệp Vĩnh Lộc Phường Bình Hưng Hoà B Quận Bình Tân, Thành phố Hồ Chí Minh và tiếp nhận 150 lao động thành lập Xí nghiệp May 6 mở rộng sản xuất.

3. Ngành nghề kinh doanh của Công ty:

- May trang phục và chăn, ga, gối (trừ tấy nhuộm, hồ, in, gia công hàng đã qua sử dụng, thuộc da tại trụ sở); sản xuất sản phẩm nhồi bông
- Môi giới thương mại. Đại lý mua bán, ký gửi hàng hóa
- Mua bán vải, hàng may sẵn, giày dép, ga trải giường, vải lanh, thiết bị máy công nghiệp
- Kinh doanh kho bãi. Kinh doanh bất động sản.

4. Thông tin về mô hình quản trị, tổ chức kinh doanh và bộ máy quản lý:

SƠ ĐỒ CƠ CẤU TỔ CHỨC



5. Định hướng phát triển:

- Tăng cường công tác marketing, phát triển đơn hàng FOB, ổn định thị trường châu Âu, thị trường Mỹ với khách hàng truyền thống Melchers, Newlook, mở rộng xuất khẩu sang thị trường Nga, Myanmar, Campuchia....
- Tập trung sản xuất các dòng sản phẩm chính có tính chuyên biệt nâng cao giá trị gia tăng, ưu tiên đơn hàng lớn kéo dài, ổn định để tăng năng suất lao động và giảm giá thành sản phẩm.
- Tập trung đầu tư thiết bị tự động và máy chuyên dùng nhằm tăng năng suất lao động đồng thời bảo đảm chất lượng sản phẩm trong tình hình tuyển dụng lao động ngày càng khó khăn.
- Tập trung củng cố tình hình quản lý và tuyển lao động bổ sung cho Xí nghiệp May 6 vừa mới thành lập.
- Từng bước đưa thương hiệu cao cấp vào hệ thống tiêu thụ trong nước, đa dạng hóa mặt hàng kinh doanh, tăng cường đầu tư vào việc thiết kế mẫu mới.
- Thành lập Tổ may mẫu thuộc Phòng Kinh doanh để thực hiện việc may mẫu và sản xuất các đơn hàng gấp hoặc số lượng nhỏ.
- Mở rộng mạng lưới cửa hàng, đại lý của công ty tại TP.Hồ Chí Minh, Hà Nội, các tỉnh và ngoài nước.
- Hoàn thiện hơn nữa quy chế tiền lương, tiền thưởng khuyến khích người lao động phấn khởi làm việc.
- Liên hệ với đối tác tính toán các phương án di dời và mở rộng sản xuất.

II. Tình hình hoạt động trong năm 2013

1. Tình hình hoạt động sản xuất kinh doanh:

Kết quả hoạt động sản xuất kinh doanh và các hoạt động khác:

STT	Chỉ tiêu	ĐVT	KH 2013	TH 2013	TH 2012	So sánh TH 2013 /TH 2012	So TH/KH 2013
1	Tổng doanh thu CM	1.000 USD	2.204	2.678	2.279	118%	122%
2	Doanh thu CM/người/tháng	USD/ng/th	315	402	341	118%	128%
3	Doanh thu bán hàng và cung cấp dịch vụ	Triệu đồng	138.000	160.438	151.134	106%	116%
4	Lao động bình quân	Người	685	691	674	103%	101%
5	Thu nhập bình quân	1.000đồng/ng/th	5.500	6.161	5.621	110%	112%
6	Lợi nhuận trước thuế	Triệu đồng	6.000	9.529	9.459	101%	159%

1.1. **Tình hình sản xuất xuất khẩu:**

- Tổng doanh thu CM thực hiện được 2.677.639 USD tăng 18% so với thực hiện năm 2012, vượt 22% so với kế hoạch.
- Doanh thu CM bình quân đạt 402 USD/người tăng 18% so với thực hiện năm 2012, vượt 28% so với kế hoạch.
- Doanh thu tiêu thụ xuất khẩu đạt 69,8 tỷ đồng tăng 7% so với thực hiện năm 2012, vượt 20% so với kế hoạch.
- Doanh thu xuất khẩu tập trung vào 3 thị trường: châu Âu chiếm 38%, châu Mỹ 35%, thị trường Anh và các thị trường khác 27%.

1.2. **Kinh doanh nội địa:**

- Doanh thu kinh doanh nội địa đạt 90,5 tỷ đồng tăng 7% so với thực hiện năm 2012, vượt 13% so với kế hoạch.
- Công ty đã tăng cường công tác tiếp thị qua các Hội chợ hàng Việt nam chất lượng cao, Hội chợ bán hàng giảm giá đến tận tay người lao động, các chương trình quảng cáo trên báo, tạp chí, đài truyền hình, mở thêm đại lý, cửa hàng giới thiệu và bán sản phẩm, thực hiện nhiều chương trình khuyến mãi ở các hệ thống siêu thị để đẩy mạnh doanh thu.
- Tìm thêm các nhà cung cấp nguyên phụ liệu, đáp ứng kịp thời nhu cầu sản xuất kinh doanh.
- Thiết kế nhiều mẫu mã mới phù hợp với thị hiếu người tiêu dùng.
- Tìm kiếm các đơn vị gia công may nhằm giảm chi phí sản xuất và đáp ứng hàng bán kịp thời.

1.3. **Công tác quản lý - Đầu tư - Chính sách lao động tiền lương:**

- Tổ chức tốt phong trào thi đua sản xuất kinh doanh, tổng kết khen thưởng động viên kịp thời các đơn vị và cá nhân hoàn thành vượt mức kế hoạch.
- Không ngừng tăng cường công tác quản lý và nâng cao chất lượng sản phẩm nhằm đáp ứng yêu cầu đơn hàng.
- Đầu tư bổ sung một số máy móc thiết bị cần thiết để phục vụ sản xuất.

- Để chuẩn bị cho Phương án di dời nhà xưởng, Ban điều hành Công ty đã làm việc với các đối tác về giá thuê đất ở một số nơi hoặc nhà xưởng có sẵn trong các Khu Công nghiệp gần Thăng Lợi.
- Đầu tháng 12/2013, Công ty đã thuê nhà xưởng, máy móc thiết bị và tiếp nhận 150 lao động bàn giao từ Công ty Cổ phần May Cholimex thành lập Xí nghiệp May 6 mở rộng sản xuất.
- Liên hệ với các trường nhận được 103 học sinh về Công ty thực tập.
- Duy trì chính sách thường xuyên cần nhằm khuyến khích người lao động thực hiện tốt nội quy kỷ luật lao động.
- Trích nộp bảo hiểm xã hội, bảo hiểm y tế, bảo hiểm thất nghiệp đầy đủ.
- Tổ chức khám sức khỏe định kỳ cho toàn thể CBCNV, cấp phát đồng phục, tặng lịch cuối năm, thuê xe đưa CBCNV ở xa về quê ăn Tết cùng gia đình.
- Kết hợp với Công đoàn tổ chức cho CNV nghỉ mát hàng năm và tham gia các sinh hoạt văn thể mỹ tập thể nhân các ngày Lễ Tết tặng thêm sự gắn bó giữa CNV với Công ty và tình đoàn kết trong cụm Thăng Lợi.
- Thu nhập của người lao động được nâng lên qua các năm. Thu nhập bình quân năm 2013 đạt 6.161.000 đồng/người/tháng vượt 12% so với kế hoạch, tăng 10% so với năm 2012.

1.4. Công tác An toàn - Bảo hộ lao động - Phòng chống cháy nổ:

- Trang bị phương tiện bảo hộ lao động, thực hiện chế độ bồi dưỡng độc hại cho người lao động.
- Trang bị phương tiện phòng cháy chữa cháy, sơ cấp cứu tại các đơn vị.
- Kiểm tra công tác an toàn-bảo hộ lao động- phòng cháy chữa cháy theo định kỳ.
- Tham gia và đạt thành tích cao trong Hội thao an ninh quốc phòng-phòng cháy chữa cháy của Cụm Tự vệ 8 tổ chức.
- Phối hợp với phòng Cảnh sát PCCC Quận Tân Phú diễn tập phương án phòng cháy chữa cháy tại đơn vị.

2. Tổ chức và nhân sự:

- Danh sách Ban điều hành Công ty:

Tên	Năm sinh	Chức vụ	Tỷ lệ sở hữu CP công ty
1. Ông Nguyễn Quang Diệu	1971	Giám Đốc điều hành	3,28%
2. Ông Lê Đông Hồ	1974	Phó Giám Đốc điều hành	2,43%
3. Bà Nguyễn Thị Mai Hương	1972	Kế toán trưởng	1,01%

- Số lượng cán bộ công nhân viên công ty: 691 người

3. Tình hình tài chính:

a) Tình hình tài chính:

Chỉ tiêu	ĐVT	Thực hiện Năm 2012	Thực hiện Năm 2013	%2013/2012
Tổng giá trị tài sản	Đồng	67,404,319,007	72,358,472,094	107%
Doanh thu thuần	Đồng	151,133,835,984	160,437,894,326	106%
Lợi nhuận từ hoạt động KD	Đồng	9,155,803,505	10,296,582,755	112%
Lợi nhuận khác	Đồng	303,386,577	(767,190,921)	
Lợi nhuận trước thuế	Đồng	9,459,190,082	9,529,391,834	101%
Lợi nhuận sau thuế	Đồng	8,599,973,333	6,887,894,996	80%
Tỷ lệ lợi nhuận trả cổ tức	%	87		

Ghi chú:

- Theo Nghị quyết Đại hội đồng cổ đông năm 2013, Công ty chi trả cổ tức năm 2012 là 25% mệnh giá cổ phần.
- Năm 2014 Công ty chưa họp Đại hội cổ đông thường niên nên chưa có mức chi trả cổ tức năm 2013.

b) Các chỉ tiêu tài chính chủ yếu:

Các chỉ tiêu	ĐVT	TH năm 2012	TH năm 2013
<i>1. Chỉ tiêu về khả năng thanh toán</i>			
+ Hệ số thanh toán ngắn hạn: TSLĐ/Nợ ngắn hạn	Lần	3	2
+ Hệ số thanh toán nhanh: TSLĐ - Hàng tồn kho Nợ ngắn hạn	Lần	1	0
<i>2. Chỉ tiêu về cơ cấu vốn</i>			
+ Hệ số Nợ/Tổng tài sản		0,36	0,42
+ Hệ số Nợ/Vốn chủ sở hữu		0,57	0,73
<i>3. Chỉ tiêu về năng lực hoạt động</i>			
+ Vòng quay hàng tồn kho: Giá vốn hàng bán Hàng tồn kho bình quân	Vòng	3	3
+ Doanh thu thuần/Tổng tài sản		2,24	2,22

4. Chỉ tiêu về khả năng sinh lời			
+ Hệ số Lợi nhuận sau thuế/ Doanh thu thuần		0,06	0,04
+ Hệ số Lợi nhuận sau thuế/Vốn chủ sở hữu		0,20	0,16
+ Hệ số Lợi nhuận sau thuế/Tổng tài sản		0,13	0,10
+ Hệ số Lợi nhuận từ hoạt động kinh doanh/Doanh thu thuần		0,06	0,06

4. Cơ cấu cổ đông, thay đổi vốn đầu tư của chủ sở hữu:

- a) Cổ phần: Tổng số cổ phần của Công ty là 3.000.000 cp phổ thông chuyển nhượng tự do
b) Cơ cấu cổ đông: Công ty hiện có 275 cổ đông.

Công ty có 03 cổ đông lớn có tên như sau:

1/ Công ty CP Dệt May Thăng Lợi: sở hữu 389.840 cp, chiếm 12,99% tổng số cổ phần của Công ty, đại diện là ông Ngô Đức Hoà.

2/ Ông Ngô Đức Hòa: sở hữu 272.888 cp, chiếm 9,10% tổng số cổ phần của Công ty.

3/ Ông Phạm Uyên Nguyên: sở hữu 333.904 cp, chiếm 11,13% tổng số cổ phần của Công ty.

Cổ đông công ty bao gồm:

- 01 cổ đông tổ chức là Công ty CP Dệt May Thăng Lợi.
- 274 cổ đông cá nhân (toàn bộ là cổ đông trong nước).

- c) Tình hình thay đổi vốn đầu tư của chủ sở hữu: Trong năm 2013 vốn đầu tư của chủ sở hữu giữ nguyên là 30 tỷ đồng.

III. Báo cáo và đánh giá của Ban Giám đốc

Trong năm 2013, tình hình kinh tế thế giới phục hồi và tăng trưởng chậm, đơn hàng xuất khẩu chưa nhiều, giá cạnh tranh, không đủ đáp ứng cho sản xuất trong quý 1. Tình hình kinh tế trong nước vẫn tồn tại nhiều khó khăn, nhiều ngành nghề thiếu vốn hoạt động, hàng tồn kho ứ đọng nhiều, tiền thuê đất tăng cao, chi phí đóng bảo hiểm xã hội, bảo hiểm y tế, bảo hiểm thất nghiệp tăng thêm do Nhà nước thay đổi mức lương tối thiểu, nhiều người thất nghiệp nhưng lao động ngành may vẫn thiếu hụt khó tuyển dụng, hàng may mặc nội địa phải cạnh tranh quyết liệt với hàng nhập khẩu, hàng kém chất lượng, hàng khuyến mãi ... đã ảnh hưởng đến kết quả sản xuất kinh doanh của Công ty.

Với sự nỗ lực của toàn thể CBCNV dưới sự chỉ đạo của Hội đồng quản trị và Ban điều hành, Công ty đã vượt qua khó khăn, mở rộng sản xuất thêm 01 Xí nghiệp may với 150 lao động, thực hiện hoàn thành vượt mức kế hoạch năm 2013 do Đại hội cổ đông giao. Tuy nhiên tình hình sản xuất kinh doanh vẫn còn nhiều khó khăn và hạn chế, chưa tuyển đủ lao động may tận dụng mặt bằng hiện có, cần đầu tư thêm thiết bị tự động và thiết bị chuyên dùng.

Công ty đã đạt thành tích như sau:

- Bộ Công thương khen thưởng Cờ thi đua về thành tích xuất sắc trong SXKD và các mặt công tác khác năm 2013.
- Ủy ban nhân dân Thành phố Hồ Chí Minh trao Cúp và Giấy chứng nhận Doanh nghiệp Thành phố Hồ Chí Minh tiêu biểu năm 2013.
- Đảng bộ Công ty đạt danh hiệu Đảng bộ trong sạch vững mạnh. Công đoàn và Đoàn Thanh niên Công ty đạt danh hiệu vững mạnh xuất sắc.

IV. **Đánh giá của Hội đồng quản trị về hoạt động của Công ty**

1. **Đánh giá của Hội đồng quản trị về hoạt động của Ban Giám đốc Công ty:**

Hội đồng quản trị giao nhiệm vụ cho Ban Giám đốc Công ty tổ chức thực hiện các Nghị quyết và Quyết định của Hội đồng quản trị. Ban Giám đốc đã triển khai thực hiện và báo cáo kịp thời kết quả thực hiện về Hội đồng quản trị.

Sự cố gắng của tập thể Hội đồng quản trị, Ban Kiểm soát, Ban điều hành cùng toàn thể CBCNV đã duy trì được hiệu quả sản xuất kinh doanh của Công ty trong tình hình kinh tế thị trường ngày càng khó khăn.

2. **Kế hoạch, định hướng của Hội đồng quản trị đối với hoạt động SXKD năm 2014:**

Các chỉ tiêu cơ bản:

STT	Chỉ tiêu	ĐVT	Kế hoạch năm 2014
1	Tổng doanh thu CM	1.000 USD	2.992
2	Doanh thu CM/người/tháng	USD/ng/tháng	345
3	Doanh thu bán hàng và cung cấp dịch vụ	Triệu đồng	160.000
4	Lao động bình quân	Người	860
5	Thu nhập bình quân	1.000đồng/ng/tháng	6.000
6	Lợi nhuận trước thuế	Triệu đồng	6.000

V. **Quản trị công ty**

1. **Hội đồng quản trị**

a) **Thành viên và cơ cấu của Hội đồng quản trị:**

Thành viên Hội đồng quản trị gồm 5 người có tên như sau:

1/ Ông Ngô Đức Hoà: Chủ tịch HĐQT, cá nhân sở hữu 9,10% tổng số cổ phần của Công ty và đại diện cho phần vốn góp của Công ty CP Dệt May Thắng Lợi sở hữu 12,99% tổng số cổ phần của Công ty.

Ông Ngô Đức Hòa hiện là thành viên Hội đồng quản trị của 06 Công ty khác.

2/ Bà Ngô Thái Uyên : Thành viên HĐQT độc lập, không có cổ phần.

3/ Ông Lưu Tấn Long: Thành viên HĐQT độc lập, không có cổ phần.

4/ Ông Nguyễn Quang Diệu: Thành viên HĐQT, sở hữu 3,28% tổng số cổ phần của Công ty.

5/ Ông Lê Đông Hồ : Thành viên HĐQT, sở hữu 2,43% tổng số cổ phần của Công ty.

b) Hoạt động của Hội đồng quản trị:

Trong năm 2013, Hội đồng quản trị đã tổ chức 09 cuộc họp gồm họp định kỳ hàng quý và họp bất thường giải quyết kịp thời những công việc phát sinh. Hội đồng quản trị đã triển khai thực hiện Nghị quyết của Đại hội đồng cổ đông thường niên năm 2013 và quyết định những vấn đề chính yếu của công ty như: bổ nhiệm các chức danh Giám đốc điều hành, Phó Giám đốc điều hành và Kế toán trưởng nhiệm kỳ mới, chi trả cổ tức năm 2012, thông qua và giao nhiệm vụ cho Ban Điều hành công ty thực hiện Phương án thuê nhà xưởng và máy móc thiết bị của Công ty CP May Cholimex trong Khu Công nghiệp Vĩnh Lộc để thành lập Xí nghiệp May 6, thông qua việc ký kết các hợp đồng kinh tế với những đơn vị có liên quan với cổ đông nội bộ, xây dựng chiến lược và kế hoạch phát triển của Công ty, tìm giải pháp phát triển thị trường, tính toán hiệu quả các phương án chuẩn bị cho Kế hoạch di dời và mở rộng sản xuất

Công ty đã thực hiện công tác báo cáo, công bố thông tin theo quy định của pháp luật và hướng dẫn của Ủy ban chứng khoán Nhà nước.

c) Hoạt động của thành viên Hội đồng quản trị độc lập không điều hành:

Các thành viên Hội đồng quản trị độc lập đã theo dõi sát tình hình quản lý và hoạt động sản xuất kinh doanh của Công ty kết hợp với năng lực điều hành, kiến thức về pháp luật, về sản xuất kinh doanh của bản thân đã có những ý kiến chỉ đạo đúng đắn và cùng thực hiện các kế hoạch của Hội đồng quản trị nhằm xác định định hướng phát triển lâu dài của Công ty và biện pháp thực hiện đem lại hiệu quả sản xuất kinh doanh cao trong tình hình thị trường ngày càng khó khăn.

2. Ban Kiểm soát

a) Thành viên và cơ cấu của Ban Kiểm soát:

Thành viên Ban Kiểm soát gồm 3 người có tên như sau:

- 1/ Ông Nguyễn Đình Hân: Trưởng BKS, cá nhân sở hữu 2,03% tổng số CP của Công ty.
- 2/ Ông Phan Văn Dũng : Thành viên BKS, Đại diện cổ đông Công ty CP Dệt May Thăng Lợi sở hữu 12,99% tổng số CP của Công ty.
- 3/ Bà Trương Thị Minh Châu: Thành viên BKS, không có cổ phần.

b) Hoạt động của Ban Kiểm soát:

Trong năm 2013, Ban Kiểm soát đã thực hiện đầy đủ nhiệm vụ kiểm soát các hoạt động của Công ty theo đúng những quy định tại luật Doanh nghiệp và Điều lệ Công ty. Hội đồng quản trị, Ban Điều hành đã phối hợp hoạt động tốt với Ban Kiểm soát, cung cấp đầy đủ thông tin theo yêu cầu nhiệm vụ. Trong năm không có vấn đề gì bất thường trong hoạt động của HĐQT, Ban Điều hành cũng như tại các Phòng ban Đơn vị trong Công ty.

Các cuộc họp của Ban Kiểm soát: Trong năm đã tổ chức 4 cuộc họp:

- Lần 1: Tháng 3/2013 : Tổng kết hoạt động Ban kiểm soát năm 2012; Xem xét Kết quả hoạt động SXKD của Công ty năm 2012; Thông qua báo cáo kiểm soát năm 2012 trình Đại hội cổ đông năm 2013.
- Lần 2: Tháng 5/2013 : Tổ chức triển khai Nghị quyết Đại hội cổ đông năm 2013; Thông qua kế hoạch kiểm soát năm 2013; Phân công nhiệm vụ cụ thể cho các Thành viên.
- Lần 3: Tháng 8/2013 : Xem xét kết quả SXKD 6 tháng đầu năm 2013; Rà soát công việc thực hiện kế hoạch kiểm soát; Thống nhất các kiến nghị với HĐQT và Ban Giám đốc về thực hiện KH SXKD năm 2013.
- Lần 4: Tháng 11/2013: Xem xét kết quả SXKD 9 tháng đầu năm 2013; Rà soát công việc thực hiện kế hoạch kiểm soát; Thống nhất ý kiến của Ban kiểm soát về Phương án thuê xưởng Cholimex; Thống nhất chọn Đơn vị kiểm toán báo cáo tài chính năm 2013.

3. Các giao dịch, thù lao và các khoản lợi ích của HĐQT và BKS

a) Thù lao năm 2013 của:

- Hội đồng quản trị : 324 triệu đồng/5 thành viên.
- Ban Kiểm soát : 132 triệu đồng/3 thành viên
- Thư ký Hội đồng quản trị : 36 triệu đồng

b) Giao dịch cổ phiếu của cổ đông nội bộ:

- Ông Nguyễn Tuấn Quỳnh, cổ đông lớn của Công ty, đã chuyển nhượng cổ phần và không còn là cổ đông lớn của Công ty trong tháng 7/2013.
- Ông Phạm Uyên Nguyên, cổ đông lớn của Công ty, đã mua thêm cổ phần tăng tỷ lệ cổ phiếu nắm giữ sau khi thực hiện giao dịch là 11,13% trong tháng 7/2013.
- Bà Ngô Lê Anh Chi, con ông Ngô Đức Hoà/Chủ tịch HĐQT, mua 83.077 cổ phiếu trong tháng 7/2013.

Các cổ đông nói trên đã báo cáo và công bố thông tin theo quy định của pháp luật.

c) Hợp đồng hoặc giao dịch với cổ đông nội bộ:

Công ty Cổ phần May Quốc tế Thăng Lợi ký Hợp đồng mua dầu của Công ty Cổ phần Nhiên liệu Sài Gòn. Ông Nguyễn Tuấn Quỳnh (thành viên HĐQT Công ty CP May Quốc tế Thăng Lợi đến ngày 27/04/2013) là Chủ tịch Hội đồng quản trị Công ty Cổ phần Nhiên liệu Sài Gòn.

Công ty Cổ phần May Quốc tế Thăng Lợi ký Hợp đồng mua vải của Công ty Cổ phần Dệt Quốc tế Thăng Lợi. Ông Ngô Đức Hoà (Chủ tịch HĐQT Công ty CP May Quốc tế Thăng Lợi) là Thành viên Hội đồng quản trị Công ty Cổ phần Dệt Quốc tế Thăng Lợi.

Công ty Cổ phần May Quốc tế Thăng Lợi ký Hợp đồng nhận gia công may cho Công ty Liên doanh May Vigawell Việt Nam. Ông Ngô Đức Hoà (Chủ tịch HĐQT Công ty CP May Quốc tế Thăng Lợi) là Phó Chủ tịch Hội đồng quản trị Công ty Liên doanh May Vigawell Việt Nam.

Công ty Cổ phần May Quốc tế Thăng Lợi ký Thỏa thuận thuê đất, sử dụng điện nước và hợp đồng nhận cung cấp các dịch vụ khác, hợp đồng thuê một phần Hệ thống xử lý nước thải nhà ăn của Công ty Cổ phần Dệt May Thăng Lợi. Công ty Cổ phần May Quốc tế Thăng Lợi ký hợp đồng cho Công ty Cổ phần Dệt May Thăng Lợi mượn xe. Ông Ngô Đức Hoà (Chủ tịch HĐQT Công ty CP May Quốc tế Thăng Lợi) là Thành viên Hội đồng quản trị/Phó Tổng Giám đốc Công ty Cổ phần Dệt May Thăng Lợi.

Công ty Cổ phần May Quốc tế Thăng Lợi ký Hợp đồng thuê nhà xưởng và máy móc thiết bị của Công ty Cổ phần May Cholimex. Ông Ngô Đức Hoà (Chủ tịch HĐQT Công ty CP May Quốc tế Thăng Lợi) là Thành viên Hội đồng quản trị Công ty Cổ phần May Cholimex.

Việc ký tất cả các hợp đồng nói trên đã được Hội đồng quản trị Cổ phần May Quốc tế Thăng Lợi thông qua.

d) **Việc thực hiện các quy định về quản trị công ty:** Công ty đang thực hiện các quy định của pháp luật về quản trị công ty, công bố thông tin theo sự hướng dẫn của Ủy ban chứng khoán Nhà nước.

VI. Báo cáo tài chính

1. Ý kiến kiểm toán:

Theo ý kiến của chúng tôi, báo cáo tài chính đã phản ánh trung thực và hợp lý, trên các khía cạnh trọng yếu tình hình tài chính của Công ty Cổ phần May Quốc tế Thăng Lợi tại ngày 31/12/2013, cũng như kết quả hoạt động kinh doanh và tình hình lưu chuyển tiền tệ cho năm tài chính kết thúc cùng ngày, phù hợp với chuẩn mực kế toán, chế độ kế toán Việt Nam và các quy định pháp lý có liên quan đến việc lập và trình bày báo cáo tài chính.

2. Báo cáo tài chính được kiểm toán:

Công ty đã công bố thông tin và báo cáo về Ủy ban chứng khoán Nhà nước báo cáo tài chính năm 2013 của Công ty đã kiểm toán.

CHỦ TỊCH HĐQT/ĐẠI DIỆN PHÁP LUẬT



NGÔ ĐỨC HOÀ