

TP. Hồ Chí Minh, ngày 15 tháng 4 năm 2014

**BÁO CÁO THƯỜNG NIÊN**  
CÔNG TY CỔ PHẦN XUẤT NHẬP KHẨU Y TẾ TP.HCM-YTECO  
NĂM 2013

Kính gửi : - Ủy ban Chứng khoán Nhà nước.

**I. THÔNG TIN CHUNG:**

**1. Thông tin khái quát:**

- Tên giao dịch: Công ty Cổ phần Xuất nhập khẩu Y tế TP Hồ Chí Minh
- Giấy chứng nhận đăng ký doanh nghiệp số: 0302366480
- Vốn điều lệ: 28.000.000.000 VNĐ
- Vốn đầu tư của chủ sở hữu: 28.000.000.000 VNĐ
- Địa chỉ: 181 Nguyễn Đình Chiểu, Phường 6, Quận 3, TP.HCM .
- Số điện thoại: 39 304 372
- Số fax: 39 306 909
- Website: www.yteco.vn
- Mã cổ phiếu : YTECO

**2. Quá trình hình thành và phát triển:**

+ *Quá trình hình thành và phát triển:*

- Công ty Cổ phần Xuất nhập khẩu Y tế TP Hồ Chí Minh-YTECO tiền thân là Công ty Cung ứng vật tư Y tế được thành lập theo QĐ số 05/QĐ-UB ngày 04/01/1984 của Ủy ban Nhân dân TP.HCM trực thuộc Sở Y tế TP.HCM lúc sinh thời (1984 – 1989).
- Ngày 20/12/1989, Công ty Cung ứng vật tư y tế được đổi tên là Công ty Xuất nhập khẩu Y tế thành phố, có tên giao dịch là YTECO, trực thuộc Sở Y tế TP.HCM theo QĐ số 748/QĐ-UB (1989 – 2001). Nhiệm vụ Công ty là đảm nhiệm chức năng đầu vào của ngành Y tế thành phố, cung ứng nguyên phụ liệu, thiết bị cho việc sản xuất của ngành dược thành phố, đồng thời cung ứng thành phẩm, y dụng cụ thiết bị cho khối phòng bệnh và điều trị, tiếp tục hoạt động kiêu hởi trên cơ sở phát huy kinh nghiệm và uy tín đã có được đối với khách hàng trong và ngoài nước.
- Ngày 22/3/1993, UBND TP.HCM quyết định thành lập doanh nghiệp Nhà nước Công ty Xuất nhập khẩu Y tế, tên giao dịch đối ngoại là YTECO, trực thuộc UBND TP.HCM theo QĐ số 106/QĐ-UB.
- Năm 2001, thực hiện chủ trương cổ phần hoá các doanh nghiệp Nhà nước, Công ty Xuất nhập khẩu y tế thành phố được chuyển thể thành Công ty Cổ phần Xuất nhập khẩu Y tế TP. Hồ Chí Minh-YTECO theo Quyết định số 60/2001/QĐ-TTg ngày 24/4/2001 của Thủ tướng Chính phủ.

+ *Các sự kiện khác.*

- Ngày 22/7/2001, Đại hội đồng Cổ đông thành lập (Nhiệm kỳ I) của Công ty Cổ phần Xuất nhập khẩu Y tế TP. Hồ Chí Minh đã chính thức chuyển đổi Công ty từ doanh nghiệp Nhà nước sang Công ty cổ phần.



- Ngày 28/5/2005, Đại hội đồng Cổ đông (Nhiệm kỳ II) của Công ty YTECO quyết định nâng vốn Nhà nước từ 29% lên 51% . Tuy nhiên, việc tăng vốn Nhà nước tại YTECO đến nay vẫn chưa thực hiện được.
- Ngày 15/8/2006, Công ty YTECO hoạt động theo mô hình Công ty mẹ-Công ty con theo QĐ số 3749/QĐ-UB của UBND TP.HCM . Công ty TNHH 1 thành viên Dược Sài Gòn trực tiếp quản lý 29% vốn Nhà Nước tại Công ty Cổ phần Xuất nhập khẩu Y tế TP.HCM .
- Ngày 22/5/2010, Công ty Cổ phần Xuất nhập khẩu Y tế TP. HCM tổ chức Đại hội đồng Cổ đông (Nhiệm kỳ III) thống nhất đưa cổ phiếu YTECO chính thức giao dịch trên sàn giao dịch chứng khoán . Đến nay, Công ty chưa thực hiện được theo như kế hoạch .

### **3. Ngành nghề và địa bàn kinh doanh:**

#### + *Ngành nghề kinh doanh:*

- Kinh doanh xuất nhập khẩu dược phẩm, dược liệu. Mua bán mỹ phẩm. Xuất khẩu, nhập khẩu, bán buôn thuốc.
- Kinh doanh xuất nhập khẩu trang thiết bị, vật tư y tế. Mua bán vật tư, máy móc, phụ tùng các loại.
- Sản xuất trang thiết bị, vật tư y tế. Mua bán sữa, sản phẩm dinh dưỡng, thực phẩm. Bán buôn thực phẩm chức năng.
- Mua bán xe cứu thương.
- Bán lẻ thuốc .
- Dịch vụ bảo quản và dịch vụ kiểm nghiệm thuốc .
- Sản xuất dược phẩm, dược liệu. Sản xuất thuốc.
- Được phép kinh doanh đa ngành nghề theo quy định của pháp luật.
- Mua bán vắc-xin, sinh phẩm, hóa chất dùng trong phòng thí nghiệm và nghiên cứu khoa học (trừ hóa chất có tính độc hại mạnh) . Mua bán thiết bị ngành y tế . Mua bán thiết bị ngành thực phẩm, thiết bị khoa học kỹ thuật. Mua bán thang máy. Mua bán máy giặt công nghiệp . Mua bán tinh dầu, hương liệu . Mua bán lò thiêu (xác, xử lý rác).
- Sửa chữa, bảo trì các loại máy móc và thiết bị y tế.
- Kinh doanh dịch vụ quảng cáo thương mại.
- Mua bán kính đeo mắt .
- Dịch vụ giao nhận hàng hóa xuất nhập khẩu. Dịch vụ khai thuê hải quan.

#### + *Địa bàn kinh doanh:*

Các tỉnh thành trong nước.

### **4. Thông tin về mô hình quản trị, tổ chức kinh doanh và bộ máy quản lý:**

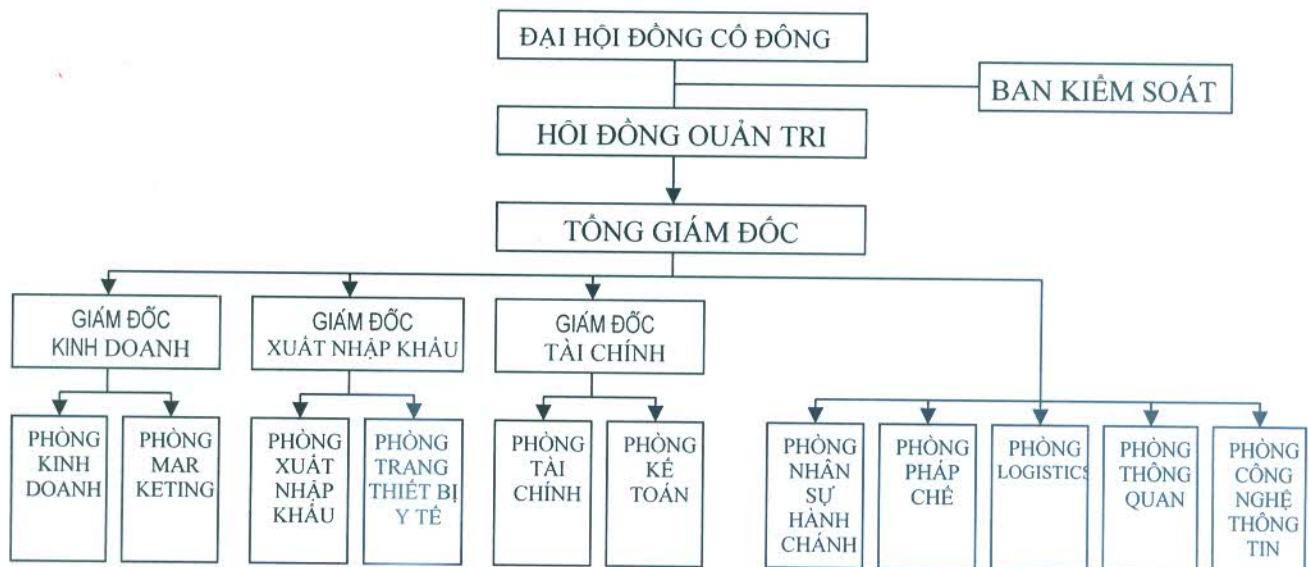
#### + *Mô hình quản trị:*

- Đại hội đồng cổ đông : là cơ quan có thẩm quyền cao nhất của Công ty, quyết định những vấn đề theo quy định của Pháp luật và điều lệ Công ty .
- Hội đồng Quản trị : Xem xét và định hướng chiến lược của Công ty, đặt ra các mục tiêu hoạt động và theo dõi việc thực hiện mục tiêu .
- Tổng Giám đốc : Người đại diện Pháp luật, điều hành mọi hoạt động của Công ty, thực hiện kế hoạch kinh doanh hàng năm và quyết định cơ cấu tổ chức nhân sự .
- Cán bộ quản lý : thực hiện chỉ tiêu của Đơn vị, giám sát nhân viên thực thi .
- Nhân viên được coi là một chủ thể hoạt động dưới định hướng và sự quản lý, khích lệ của hạt nhân lãnh đạo. Mọi quan hệ giữa cấp trên và cấp dưới khá gắn kết.
- Mọi nhân viên đều có quyền bày tỏ quan điểm, có tính dân chủ; các chính sách được hoạch định một cách khoa học và theo sự đồng thuận của số đông.

J.N.0-  
 XUẢ  
 T  
 H  
 3



+ Cơ cấu bộ máy quản lý:



+ Các công ty con, công ty liên kết:

- Công ty liên kết : Công ty Cổ phần mắt kính Sài Gòn Leningrad (SALENOPTIC)
- Địa chỉ : 201 Điện Biên Phủ, Phường 6, Quận 3, TP HCM.
- Lĩnh vực sản xuất kinh doanh chính : sản xuất thiết bị dụng cụ y tế, sản xuất, gia công, lắp ráp các loại kính đeo mắt; cung ứng sỉ và lẻ các loại gọng kính, tròng kính, kính mát, kính tiếp xúc mềm, các sản phẩm liên quan đến kính đeo mắt.
- Vốn điều lệ thực góp : 1.326.000.000 VNĐ
- Tỷ lệ sở hữu cổ phiếu : 132.600 cổ phiếu, tương đương 20% quyền biểu quyết.

5. **Định hướng phát triển:**

+ Các mục tiêu chủ yếu của Công ty:

- Phối hợp chặt chẽ giữa nguồn tài chính trong việc huy động, sử dụng các nguồn lực cho phát triển kinh doanh thuốc, trang thiết bị y tế tự doanh, đồng thời bảo đảm kiểm chế chi phí bán hàng, tăng tính ổn định lợi nhuận sinh lợi trên mỗi sản phẩm.
- Tiếp tục chuyển đổi hoạt động kinh doanh, định hướng vào thị trường bán lẻ, xây dựng hệ thống Logistics, đồng thời xây dựng hệ thống tiếp thị, marketing đồng hành với hoạt động phân phối.
- Mở rộng thị trường đẩy mạnh kênh phân phối tại Miền Tây, Miền Trung . Tăng cường công tác quản lý, hạn chế hư hỏng, thất thoát hàng trong quá trình vận chuyển.
- Chủ động xây dựng nhiều chương trình khuyến mãi lớn và kết nối dài lâu với khách hàng, Nhà cung cấp nhân kỷ niệm 30 năm ngày thành lập công ty vào năm 2014 .
- Thực hiện đồng bộ các giải pháp, tạo chuyển biến căn bản về hiệu quả kinh doanh trang thiết bị, xây dựng showroom bán dụng cụ y khoa .

+ Chiến lược phát triển trung và dài hạn:

- Chuẩn bị nguồn lực tốt để tham gia đấu thầu dược phẩm, vật tư tiêu hao, trang thiết bị tại TPHCM.
- Xây dựng chuỗi cung ứng kết nối với các Công ty Dược trong hệ thống để kinh doanh phân phối bán lẻ.
- Đặt thêm một số mặt hàng sản xuất nhượng quyền tiêu thụ mạnh trên thị trường và phát triển sản phẩm mới đáp ứng chiến lược phát triển lâu dài của Công ty .

30231  
 CÔNG  
 CỐ P  
 T NH  
 Y T  
 HÀN  
 Ô CH  
 TP. I



+ **Các mục tiêu đối với môi trường, xã hội và cộng đồng của Công ty:**

Tiếp tục nỗ lực cải cách môi trường làm việc, phân công nhân sự phù hợp, quản lý hệ thống tài chính, chính sách tiền lương, khen thưởng hợp lý.

**Công ty đạt danh hiệu :**

- Huân chương lao động hạng 3 của Chủ tịch Nước CHXHCN Việt Nam khen tặng theo Quyết định số 1842/QĐ-CTN ngày 2/10/2013 : Đã có thành tích xuất sắc trong công tác từ năm 2008 đến năm 2012, góp phần vào sự nghiệp xây dựng Chủ nghĩa xã hội và bảo vệ Tổ quốc.
- Cờ thi đua của UBND TP.HCM khen tặng : Đơn vị thi đua xuất sắc năm 2013.
- Tập thể lao động xuất sắc của Chủ tịch UBND TP.HCM khen tặng : Đã có thành tích hoàn thành xuất sắc nhiệm vụ năm 2013 góp phần tích cực trong phong trào thi đua của thành phố.

**Chi bộ đạt danh hiệu:**

- Chi Bộ đạt tiêu chuẩn tổ chức cơ sở Đảng trong sạch, vững mạnh tiêu biểu do Đảng bộ Công ty Dược Sài Gòn khen tặng.
- Tập thể điển hình “ Dân vận khéo” do BCH Đảng bộ Cty TNHH MTV Dược Sài Gòn khen tặng.

**Công đoàn đạt danh hiệu:**

- Công Đoàn Cty TNHH MTV Dược Sài Gòn khen tặng : Công đoàn cơ sở vững mạnh xuất sắc năm 2013.
- Cờ của Tổng LĐLĐ TP.HCM khen tặng : Công Đoàn cơ sở vững mạnh xuất sắc năm 2013.

**Chi đoàn Thanh niên đạt danh hiệu:**

Chi Đoàn xuất sắc của Đoàn Công ty TNHH MTV Dược Sài Gòn khen tặng với thành tích : Hoàn thành tốt công tác Đoàn và phong trào thanh niên năm 2013.

6. **Các rủi ro:**

Tình hình kinh doanh Dược phẩm khá ảm đạm trong Quý III/2013 khiến các doanh nghiệp hoạt động cầm chừng, thận trọng. Trong quý này lợi nhuận không cao như cùng kỳ năm trước, nên gây áp lực khá lớn cho những tháng cuối năm. Bên cạnh đó, chủ trương đấu thầu thuốc tập trung tại TP HCM chưa có điểm khả quan mới, tiếp tục gây khó khăn cho Công ty trong hoạt động kinh doanh thuốc, nhất là nhóm hàng bán vào Bệnh viện công.

**II. TÌNH HÌNH HOẠT ĐỘNG TRONG NĂM:**

1. **Tình hình hoạt động sản xuất kinh doanh:**

+ **Kết quả hoạt động sản xuất kinh doanh trong năm:**

- Doanh thu từ hoạt động kinh doanh: 467,975,503,292 đ (đạt 112,9 % so với năm 2012)
- Lợi nhuận trước thuế thực hiện: 14,270,328,236 đ (đạt 107 % so với năm 2012)



+ *Tình hình thực hiện so với kế hoạch:*

KHOẢN MỤC	NĂM 2013		Tỷ Lệ 2013/2012
	NĂM 2012		
Doanh thu bán hàng và cung cấp dịch vụ	470,784,310,103	415,428,074,529	113.3%
Các khoản giảm trừ	2,808,806,811	806,253,618	348.4%
<b>Doanh thu thuần bán hàng và cung cấp dịch vụ</b>	<b>467,975,503,292</b>	<b>414,621,820,911</b>	<b>112.9%</b>
Giá vốn hàng bán	418,787,126,816	361,318,565,511	115.9%
<b>Lợi nhuận gộp về bán hàng và cung cấp dịch vụ</b>	<b>49,188,376,476</b>	<b>53,303,255,400</b>	<b>92.3%</b>
Doanh thu hoạt động tài chính	7,254,702,187	8,791,196,711	113.7%
Chi phí tài chính	14,371,760,560	16,514,173,417	88.3%
Chi phí bán hàng	16,321,941,303	18,309,778,020	114.4%
Chi phí quản lý doanh nghiệp	17,438,511,784	15,652,618,241	91.9%
Lợi nhuận thuần từ hoạt động kinh doanh	8,310,865,016	11,617,882,433	79.7%
Thu nhập khác	6,008,033,833	1,816,112,881	278.5%
Chi phí khác	48,530,613	96,351,133	50.4%
Lợi nhuận khác	5,959,503,220	1,719,761,748	291.3%
<b>Tổng lợi nhuận kế toán trước thuế</b>	<b>14,270,328,236</b>	<b>13,337,644,181</b>	<b>107.0%</b>
Thuế thu nhập doanh nghiệp	3,725,743,476	3,430,367,044	105.2%
<b>Lợi nhuận sau thuế thu nhập doanh nghiệp</b>	<b>10,661,046,429</b>	<b>9,907,277,138</b>	<b>107.6%</b>
Lãi cơ bản trên cổ phiếu	3,766	3,538	106.4%

+ *Nguyên nhân dẫn đến việc không đạt/đạt/vượt các chỉ tiêu so với kế hoạch và so với năm liền kề*

- Doanh thu từ hoạt động kinh doanh năm 2013 đạt 467,975,503,292 đ, tăng 12,9 % so với cùng kỳ năm 2012 .
- ☞ *Nguyên nhân:* tăng cường bán hàng tại các Tỉnh, Chi nhánh và lĩnh vực kinh doanh hàng tự doanh .
- Lợi nhuận trước thuế năm 2013 đạt 14,270,328,236 đ, tăng 7 % so với năm 2012.
- ☞ *Nguyên nhân:* Tiết giảm chi phí hoạt động, nhất là lãi vay Ngân hàng.

## 2. **Tổ chức và nhân sự :**

+ *Danh sách Ban điều hành:*

HỌ TÊN	NĂM SINH		TRÌNH ĐỘ CHUYÊN MÔN	CHỨC VỤ	SỐ CỔ PHẦN 10.000 đ/CP
	NAM	NỮ			
Trịnh Đào Cung	1970		Dược sĩ Đại học	Tổng Giám đốc	56.950
Nguyễn Hải Hà	1968		Cử nhân Kinh tế	Giám đốc Tài chính Kế toán trưởng	1.100
Trần Cao Sơn	1965		Cử nhân Cao đẳng TCKT	Giám đốc Kinh doanh	2.500
Tô Thị Lệ Thu		1975	Cử nhân Kinh tế	Giám đốc Xuất nhập khẩu	0
Trịnh Thị Mỹ Liên		1961	Cử nhân	Trưởng phòng NS-HC	500
Trần Thị Hương		1966	Dược sỹ Đại học	Trưởng phòng Kinh doanh	0
Phạm Thanh Tuyền		1981	Cử nhân	Trưởng phòng Kế toán	0
Châu Trương Ngọc Lan		1982	Cử nhân Kinh tế DS Trung cấp	Trưởng phòng TTBYT	0
Bùi Quan Trị	1946		Dược sĩ Đại học	Trưởng phòng Pháp chế	0
Nguyễn Anh Vũ	1966		Cử nhân Kinh tế	Trưởng phòng Logistics	500
Trần Ngọc Minh	1959		Trung cấp Kỹ thuật viên	Trưởng phòng Marketing	0
Đào Duy Hiếu	1986		Cử nhân Kinh tế	Trưởng phòng IT	0
Cao Hoảng Điều	1975		Cử nhân Kinh tế	Trưởng phòng Thông Quan	0





- + *Những thay đổi trong ban điều hành:*
  - Bổ nhiệm Trưởng phòng Trang thiết bị Y tế .
  - Bổ nhiệm Phó Trưởng phòng IT .
- + *Số lượng cán bộ, nhân viên:* 153 người
- + *Tóm tắt chính sách đối với người lao động:*
  - Thực hiện đầy đủ các chế độ về quản lý lao động, an toàn lao động như Hợp đồng lao động, Bảo hiểm, vệ sinh an toàn lao động, tuân thủ theo các tiêu chuẩn GPs.
  - Thực hiện nhiều chính sách ưu đãi cho người lao động so với pháp luật hiện hành
- + *Những chính sách thay đổi đối với người lao động:*
  - Tăng thu nhập của NLĐ qui định thấp nhất là 3 triệu đồng/tháng, tăng tiền cơm giữa ca.
  - Tăng chế độ trợ cấp xã hội trong các trường hợp : hiếu hỷ, tham quan du lịch, mượn tiền giải quyết khó khăn.

### 3. Tình hình đầu tư, tình hình thực hiện các dự án:

a) *Các khoản đầu tư lớn:* Không có .

b) *Các công ty con, công ty liên kết:*

- Công ty liên kết là Công ty Cổ phần mắt kính Sài Gòn Leningrad (SALENOPTIC) được thành lập tại Việt Nam theo Giấy chứng nhận đăng ký kinh doanh số 0310464650 đăng ký lần đầu ngày 20/11/2010 và đăng ký thay đổi lần thứ nhất ngày 05/04/2011 của Sở kế hoạch và Đầu tư thành phố Hồ Chí Minh với vốn điều lệ là 6,63 tỷ đồng. Trong đó, Công ty nắm giữ 132.600 cổ phiếu, tương đương 20% quyền biểu quyết. Hoạt động chính của SALENOPTIC là sản xuất, gia công, lắp ráp các loại kính đeo mắt; cung ứng si và lê các loại gọng kính, tròng kính, kính mát, kính tiếp xúc mềm, các sản phẩm liên quan đến kính đeo mắt.
- Trong năm 2013, Công ty SALENOPTIC đạt được doanh thu thuần là 8,702,467,147 đồng, lợi nhuận thuần từ hoạt động kinh doanh là 1,465,538,640 đồng . Lợi nhuận sau thuế thu nhập doanh nghiệp 1,085,241,293 đồng. Tổng giá trị tài sản đầu tư 1,326,000,000 đồng. Cổ tức được chia (ước) là 158.121.819 đồng .

### 4. Tình hình tài chính:

a) *Tình hình tài chính:*

Chỉ tiêu	Năm 2012 VNĐ	Năm 2013 VNĐ	% tăng giảm
* <i>Đối với tổ chức không phải là tổ chức tín dụng và tổ chức tài chính phi ngân hàng:</i>			
- Tổng giá trị tài sản	542,484,565,447	626,139,524,441	15,42
- Doanh thu thuần	414,621,820,911	467,975,503,292	12,87
- Lợi nhuận từ hoạt động kinh doanh	11,617,882,433	8,310,825,016	(28,46)
- Lợi nhuận khác	1,719,761,748	5,595,503,220	225,36
- Lợi nhuận trước thuế	13,337,644,181	14,270,328,236	6,99
- Lợi nhuận sau thuế	9,907,277,137	10,544,584,760	6,43
- Tỷ lệ lợi nhuận trả cổ tức	19%/VĐL	Tạm ứng 18%VĐL	



+ Các chỉ tiêu khác:

Chỉ tiêu	Năm 2012 VNĐ	Năm 2013 VNĐ	% tăng giảm
Trị giá hàng nhập khẩu ủy thác xuất trả cho khách hàng .	628.784.246.494	711.940.924.591	13,22 %
Doanh thu phí ủy thác	12,734,228,178	18,550,591,101	45,68 %

b) Các chỉ tiêu tài chính chủ yếu:

Các chỉ tiêu	Năm 2012	Năm 2013	Ghi chú
<i>Chỉ tiêu về khả năng thanh toán:</i>			
+ Hệ số thanh toán ngắn hạn: TSLĐ/Nợ ngắn hạn	1.06	1.06	
+ Hệ số thanh toán nhanh = $\frac{\text{TSLĐ} - \text{Hàng tồn kho}}{\text{Nợ ngắn hạn}}$	0.90	0.90	
<i>Chỉ tiêu về cơ cấu vốn:</i>			
+ Hệ số Nợ/Tổng tài sản	0.92	0.92	
+ Hệ số Nợ/Vốn chủ sở hữu	11.70	12.20	
<i>Chỉ tiêu về năng lực hoạt động:</i>			
+ Vòng quay hàng tồn kho = $\frac{\text{Giá vốn hàng bán}}{\text{Hàng tồn kho bình quân}}$	3.37	4.67	
+ Doanh thu thuần/Tổng tài sản	0.76	0.75	
<i>Chỉ tiêu về khả năng sinh lời:</i>			
+ Hệ số Lợi nhuận sau thuế/Doanh thu thuần	2.39%	2.25%	
+ Hệ số Lợi nhuận sau thuế/Vốn chủ sở hữu	35,38%	37,66%	
+ Hệ số Lợi nhuận sau thuế/Tổng tài sản	1.83%	1.68%	
+ Hệ số Lợi nhuận từ hoạt động kinh doanh/Doanh thu thuần	2.80%	1.77%	

**5. Cơ cấu cổ đông, thay đổi vốn đầu tư của chủ sở hữu:**

a) *Cổ phần:*

- Tổng số cổ phần của Công ty : 2.800.000 cổ phần .
- Loại cổ phần đang lưu hành : cổ phần phổ thông .
- Số lượng cổ phần chuyển nhượng tự do : 2.800.000 cổ phần .
- Cổ tức chia cho các thành viên góp vốn năm 2013: tạm ứng 18%
- Chứng khoán giao dịch tại nước ngoài: không có .

b) *Cơ cấu Cổ đông:*

LOẠI CỔ ĐÔNG	SỐ LƯỢNG CỔ ĐÔNG	SỐ LƯỢNG CỔ PHẦN	TỶ LỆ % /VỐN ĐIỀU LỆ
Cổ đông Nhà Nước, Cổ đông lớn	2	812.000	29 %
Cổ đông tổ chức	2	95.400	3,41 %
Cổ đông cá nhân, trong Công ty	11	93.050	3,32 %
Cổ đông cá nhân, ngoài Công ty	251	1.774.550	63,38 %
Cổ đông nước ngoài	1	25.000	0,89 %
<b>TỔNG CỘNG</b>	<b>267</b>	<b>2.800.000</b>	<b>100 %</b>

c) *Tình hình thay đổi vốn đầu tư của chủ sở hữu:* Không có.

d) *Giao dịch cổ phiếu quỹ:* Không có.

e) *Các chứng khoán khác:* Không có.



### III. BÁO CÁO VÀ ĐÁNH GIÁ CỦA TỔNG GIÁM ĐỐC:

#### 1. Đánh giá kết quả hoạt động sản xuất kinh doanh:

Công ty đã có những đánh giá và dự báo trước tình hình kinh tế khó khăn cả nước trong 3 tháng cuối năm 2013, nên xem đây là thách thức và cần phải xây dựng kế hoạch linh động để tổ chức hoạt động phù hợp với tình hình mới, đồng thời cải cách hoạt động của Công ty để tăng năng lực cạnh tranh hơn nữa. Công ty đã đề xuất nhiều giải pháp tập trung để triển khai hiệu quả các cơ hội và điều kiện thuận lợi, đồng thời hạn chế tối đa các tác động bất lợi đến hoạt động kinh doanh Công ty, thực hiện đồng bộ các nhiệm vụ, giải pháp đã xây dựng từ đầu năm nên đã đạt được các chỉ tiêu đề ra trong năm 2013.

+ *Những tiến bộ công ty đã đạt được:*

- Xây dựng nhiều chương trình quảng bá tại showroom liên quan đến bảo hành và chăm sóc khách hàng các mặt hàng dụng cụ y khoa.
- Báo cáo quản trị Công ty ngày càng hoàn thiện hơn .
- Giải quyết được một số công nợ khó đòi tồn đọng rất lâu, kiểm soát khách hàng có nợ quá hạn lớn, chậm thanh toán, duy trì được tỷ suất thu hồi nợ ổn định trong bối cảnh kinh tế khó khăn.

#### 2. Tình hình tài chính:

a) *Tình hình tài sản:*

Về mặt tổng thể, tài sản năm 2013 tăng 15,42 % với năm 2012. Chủ yếu là tăng tài sản ngắn hạn . Trong kỳ, Công ty đẩy mạnh bán hàng để giảm hàng tồn kho, giảm chi phí tồn trữ trong kỳ và dự phòng giảm giá hàng tồn kho . Tuy nhiên, tình hình thanh toán công nợ của khách hàng chậm, các khoản phải thu tăng cao, nhất là khối Bệnh viện .

b) *Tình hình nợ phải trả:*

+ *Tình hình nợ hiện tại, biến động lớn về các khoản nợ:*

Nợ phải trả thời điểm 31.12.2013 tăng 15,79 % so với cuối năm 2012, chủ yếu tăng nợ ngắn hạn . Do năm 2013, công ty đẩy mạnh kinh doanh hàng tự doanh nên gia tăng nợ vay Ngân hàng và các khoản nợ phải trả người bán .

+ *Phân tích nợ phải trả xấu, ảnh hưởng chênh lệch của tỉ lệ giá hối đoái đến kết quả hoạt động sản xuất kinh doanh của công ty, ảnh hưởng chênh lệch lãi vay:*

- Trong năm, công ty không phát sinh các khoản nợ phải trả xấu, nâng cao uy tín của công ty đối với nhà cung cấp trong và ngoài nước.
- Nhờ việc nhà nước giữ ổn định tỷ giá hối đoái trong năm 2013, Công ty đã có nhiều thuận lợi trong hoạt động nhập khẩu hàng cung cấp trực tiếp cho thị trường. Giá vốn hàng nhập khẩu ổn định, quản lý bán hàng thuốc và vật tư y tế của các hợp đồng đấu thầu đã ký tại các bệnh viện thuận lợi hơn.

#### 3. Những cải tiến về cơ cấu tổ chức, chính sách, quản lý:

+ *Về cơ cấu tổ chức:*

- Cơ cấu sắp xếp lại tổ chức phù hợp.
- Bổ nhiệm mới Trưởng phòng Trang thiết bị Y tế và Phó Trưởng phòng Công nghệ Thông tin.

+ *Về chính sách:*

- Công ty có chính sách khen thưởng cho cá nhân và những đơn vị vượt chỉ tiêu về lợi nhuận. Tổ chức đánh giá hiệu quả làm việc của nhân viên nhằm đảm bảo công tác khen thưởng hiệu quả góp phần vào nhiệm vụ chính trị của đơn vị. Quan tâm đúng mức đến bộ máy tổ chức và phương thức điều hành, xây dựng chính sách thu hút, trọng dụng và đãi ngộ nhân tài; chính sách đào tạo và tái đào tạo, phát huy nguồn nhân lực để có đội ngũ nhân viên vừa có chuyên môn cao, vừa có đạo đức tốt, tâm huyết và gắn bó với sự phát triển của Công ty .

TH HỘ  
13-7



+ Về quản lý:

- Tăng cường công tác quản lý thông qua xây dựng các quy chế hoạt động trong Công ty.

#### **4. Kế hoạch phát triển trong tương lai:**

- Tập trung nguồn lực tài chính phục vụ cho hoạt động kinh doanh hàng tự doanh.
- Tập trung tổ chức – đầu tư – phát triển YTECO PHARMACY.
- Đẩy mạnh kinh doanh hiệu quả Phòng Trang thiết bị .
- Tổ chức hệ thống cung ứng tại miền Bắc .
- Chủ động tìm kiếm Nhà Cung cấp để hợp tác đầu thầu, kinh doanh, phân phối.
- Duy trì hạn mức tín dụng đang được cấp tại các Ngân hàng, để phục vụ cho dịch vụ ủy thác xuất nhập khẩu và có nguồn thu thường xuyên cho hoạt động của Công ty.
- Xây dựng hạn mức công nợ cho từng khách hàng.
- Chỉ đạo khối phụ trợ tăng cường quản trị chi phí gián tiếp, tiết kiệm tối đa góp phần gia tăng lợi nhuận .

#### **5. Giải trình của Tổng Giám đốc đối với ý kiến kiểm toán:**

Do ý kiến của Công ty kiểm toán là ý kiến chấp thuận toàn phần, nên Tổng Giám đốc không có giải trình .

### **IV. ĐÁNH GIÁ CỦA HỘI ĐỒNG QUẢN TRỊ VỀ HOẠT ĐỘNG CỦA CÔNG TY:**

#### **1. Đánh giá của Hội đồng quản trị về các mặt hoạt động của Công ty:**

Năm 2013 Công ty YTECO cũng như các doanh nghiệp khác của ngành Dược đã gặp nhiều khó khăn trong kinh doanh. Tuy nhiên, Công ty cũng đã nỗ lực không ngừng đưa ra phương hướng, nhiệm vụ và các giải pháp phù hợp mang lại kết quả khả quan, tạo tiền đề quan trọng để góp phần hoàn thành các mục tiêu chiến lược của Công ty và Hội đồng Quản trị Nhiệm kỳ III.

#### **2. Đánh giá của Hội đồng quản trị về hoạt động của Ban Giám đốc công ty:**

Mô hình tổ chức của Công ty được sắp xếp lại và đi vào ổn định, Công ty quan tâm đến việc đào tạo, bổ nhiệm nhân sự để phát triển hoạt động kinh doanh đúng quy định. Tập trung hiệu quả về lợi nhuận với trọng tâm kinh doanh dược phẩm, trang thiết bị y tế, hóa chất xét nghiệm và dịch vụ ủy thác. Công ty đã đa dạng hóa các sản phẩm và nâng cao chất lượng dịch vụ nhằm đáp ứng nhu cầu của nhiều đối tượng khách hàng .

#### **3. Các kế hoạch, định hướng của Hội đồng quản trị:**

- Tăng cường quản trị rủi ro để hoạt động doanh nghiệp an toàn và hiệu quả .
- Nghiên cứu chỉ đạo tiếp tục tái cấu trúc vốn nhằm nâng cao hiệu quả hoạt động .
- Tiếp cận tín dụng với lãi suất thấp để tiết giảm chi phí tài chính.
- Xây dựng đội ngũ Cán bộ, nhân viên chuyên nghiệp, quy hoạch đào tạo cán bộ kế thừa.

0236  
CÔNG  
Ồ PH  
NHÀ  
Y TẾ  
ẢNH  
CHỈ  
P. H



## V. QUẢN TRỊ CÔNG TY :

### 1. Hội đồng quản trị:

#### a) Thành viên và cơ cấu của Hội đồng quản trị:

HỌ TÊN	CHỨC DANH	THÀNH VIÊN ĐIỀU HÀNH	THÀNH VIÊN ĐỘC LẬP	TỶ LỆ SỞ HỮU CỔ PHẦN	CHỨC DANH KHÁC
KS. Lê Văn Quê	Chủ tịch Hội đồng Quản trị		X	14,71 %	Chủ tịch HĐQT CT Dược Sài Gòn
DS. Cáp Hữu Ánh	Phó Chủ tịch Hội đồng quản trị		X	14,29 %	Tổng Giám đốc CT CP DP 2/9
DS. Trịnh Đào Cung	Thành viên Hội đồng quản trị	Tổng Giám đốc		2,03 %	
CN. Phạm Tố Hà	Thành viên Hội đồng Quản trị		X	0,39 %	

#### b) Các tiểu ban thuộc Hội đồng quản trị:

Hội đồng Quản trị chưa thành lập các tiểu ban trực thuộc .

#### c) Hoạt động của Hội đồng quản trị:

Để thực hiện mục tiêu năm 2013 của Công ty Yteco theo định hướng phát triển đến năm 2015, Hội đồng Quản trị đã chỉ đạo Tổng Giám đốc đảm bảo thực hiện Nghị quyết Đại hội đồng Cổ đông và các Quyết định của Hội đồng Quản trị để tập trung thực hiện tốt ở ba mảng trọng tâm : kinh doanh, quản trị điều hành và quản lý rủi ro theo kế hoạch :

- Từng bước đầu tư cho kinh doanh trang thiết bị y tế.
  - Tăng trưởng lợi nhuận trước thuế và cổ tức .
  - Tăng cường hoạt động kiểm tra, kiểm toán nội bộ để cải tiến hệ thống quản lý công ty, dự báo rủi ro có thể xảy ra.
  - Quan tâm đúng mức đến bộ máy tổ chức và phương thức điều hành, phát huy nguồn nhân lực để có đội ngũ nhân viên chuyên môn cao, tâm huyết với sự phát triển của Công ty.
- Hội đồng Quản trị họp thường kỳ 3 tháng một lần và 1 kỳ họp Đại hội đồng cổ đông thường niên hàng năm . Kết quả các cuộc họp Hội đồng Quản trị, luôn được sự nhất trí cao của các thành viên .
  - Nội dung các cuộc họp :
    - Quý 1/2013 : Thông qua kết quả kinh doanh năm 2012 và kế hoạch kinh doanh năm 2013.
    - Quý 2/2013 : Chỉ đạo thu hồi công nợ tồn đọng. Chọn Công ty kiểm toán năm 2013. Chuẩn bị ĐHCĐ thường niên năm 2013.
    - Quý 3/2013 : Tổng kết kết quả hoạt động 6 tháng đầu năm 2013.
    - Quý 4/2013 : Tổng kết kết quả hoạt động 9 tháng đầu năm 2013

#### d) Hoạt động của thành viên Hội đồng Quản trị độc lập không điều hành:

Các thành viên Hội đồng Quản trị độc lập không điều hành tham dự các cuộc họp định kỳ để có ý kiến về định hướng kế hoạch phát triển của Công ty, nghe báo cáo và tham gia ý kiến để đưa ra Nghị quyết thống nhất cho Công ty thực hiện .

#### e) Hoạt động của các tiểu ban trong Hội đồng quản trị:

Hội đồng Quản trị Công ty không thành lập các tiểu ban trực thuộc.

#### f) Đào tạo về quản trị công ty:

Danh sách các thành viên Hội đồng quản trị có chứng chỉ đào tạo về quản trị Công ty:

- Ông Trịnh Đào Cung, thành viên HĐQT, chứng chỉ CEO-Giám đốc điều hành.

Danh sách các thành viên Hội đồng quản trị tham gia các chương trình về quản trị Công ty trong năm:

- Ông Lê Văn Quê, Chủ tịch Hội đồng Quản trị, và Ông Nguyễn Quang Vinh, Trưởng Ban kiểm soát, tham dự Hội nghị tổng kết năm 2013.

6486  
TY  
LẦN  
KIỂM  
PHỔ  
MINH  
CHỈ



## 2. Ban Kiểm soát:

### a) Thành viên và cơ cấu của Ban kiểm soát:

HỌ TÊN	CHỨC DANH	TỶ LỆ CỔ PHẦN
CN. Nguyễn Quang Vinh	Trưởng Ban kiểm soát	0,036 %
CN. Lê Văn Thiện	Thành viên Ban kiểm soát	0
CN. Dư Quốc Đông	Thành viên Ban kiểm soát	3,24 %

### b) Hoạt động của Ban kiểm soát:

Ban kiểm soát thường xuyên thực hiện kiểm tra, giám sát việc tuân thủ Điều lệ, tính hợp lý trong quản trị, điều hành, các quy chế nội bộ trong lĩnh vực kinh doanh, quản trị tài chính, kế toán trong năm. Ban kiểm soát đã báo cáo kịp thời cho Hội đồng Quản trị và phản ánh góp ý cho Ban điều hành nhằm chấn chỉnh những vấn đề cần quan tâm lưu ý.

## 3. Các giao dịch, thù lao và các khoản lợi ích của HĐQT, Ban giám đốc và Ban kiểm soát:

### a) Lương, thưởng, thù lao, các khoản lợi ích:

#### \* Hội đồng Quản trị :

- Ông Lê Văn Quê-Chủ Tịch Hội Đồng Quản Trị : 108,888,886 đồng.
- Ông Cáp Hữu Ánh-Phó Chủ Tịch Hội Đồng Quản Trị : 96,111,112 đồng.
- Ông Trịnh Đào Cung- Thành viên Hội Đồng Quản Trị : 89,851,486 đồng
- Bà Phạm Tố Hà-Thành viên Hội Đồng Quản Trị : 83,333,333 đồng

#### \* Ban Kiểm soát :

- Ông Nguyễn Quang Vinh-Trưởng Ban kiểm soát : 84,444,443 đồng
- Ông Lê Văn Thiện-Thành viên Ban Kiểm Soát : 66,666,666 đồng
- Ông Dư Quốc Đông-Thành viên Ban Kiểm Soát : 66,666,666 đồng
- Bà Nguyễn Thị Thu Thúy-Thư ký HĐQT : 12,322,854 đồng

#### \* Tổng Giám đốc, Ban Giám đốc :

- Ông Trịnh Đào Cung-Tổng Giám đốc : 368,164,231 đồng.
- Ông Nguyễn Hải Hà-Giám đốc Tài chính : 255,147,199 đồng.
- Ông Trần Cao Sơn-Giám đốc Kinh doanh : 248,081,152 đồng
- Bà Tô Thị Lệ Thu-Giám đốc Xuất nhập khẩu : 248,542,570 đồng

### b) Giao dịch cổ phiếu của cổ đông nội bộ:

Không có .

### c) Hợp đồng hoặc giao dịch với cổ đông nội bộ:

- Trong năm 2013, giá trị giao dịch phát sinh từ hoạt động liên kết với Công ty TNHH Một Thành Viên Dược Sài Gòn (đại diện vốn nhà nước) bao gồm:

- Doanh thu: 6,579,200 đ
- Chi phí : 2,094,947,276 đ

Giá hàng hóa giao dịch được xác định theo giá thị trường

### d) Việc thực hiện các quy định về quản trị công ty:

Hoạt động kinh doanh của Công ty căn cứ theo quy định của Pháp luật, Điều lệ và Nghị quyết Đại hội đồng Cổ đông để thực hiện, đảm bảo quyền và lợi ích hợp pháp của Công ty và các Cổ đông . Quản trị của Công ty luôn phù hợp với quy định Pháp luật, minh bạch và thực thi . Trong năm 2013, không có điều gì bất thường trong hoạt động quản trị của Công ty .



## VI. BÁO CÁO TÀI CHÍNH:

Đơn vị kiểm toán độc lập: Công ty TNHH Kiểm toán BDO – Chi nhánh TP HCM .

### 1. Ý kiến kiểm toán:

“ Theo ý kiến chúng tôi, báo cáo tài chính đã phản ánh trung thực và hợp lý, trên các khía cạnh trọng yếu tình hình tài chính của Công ty Cổ phần xuất nhập khẩu Y tế TP.HCM tại ngày 31/12/2013, cũng như kết quả hoạt động kinh doanh và tình hình lưu chuyển tiền tệ cho năm tài chính kết thúc cùng ngày, phù hợp với chuẩn mực kế toán, chế độ kế toán doanh nghiệp Việt Nam và các quy định pháp lý có liên quan đến việc lập và trình bày báo cáo tài chính “ .

### 2. Báo cáo tài chính được kiểm toán:

Báo cáo tài chính năm 2013 đã kiểm toán được đăng tải trên trang Website của Công ty theo địa chỉ :

[www.yteco.vn](http://www.yteco.vn) ; vào mục “Thông tin định kỳ” → “Báo cáo tài chính năm 2013”./.

\* Nơi nhận:

- Như trên.
- Lưu NSHC .

ĐẠI DIỆN THEO PHÁP LUẬT CỦA CÔNG TY  
TỔNG GIÁM ĐỐC



DS TRỊNH ĐÀO CUNG