

TP.Hồ Chí Minh, ngày 14 tháng 4 năm 2016

BÁO CÁO THƯỜNG NIÊN
CÔNG TY CỔ PHẦN MAY QUỐC TẾ THẮNG LỢI
NĂM 2015

I. Thông tin chung

1. Thông tin khái quát:

- Tên giao dịch: Công Ty Cổ Phần May Quốc Tế Thăng Lợi
- Giấy chứng nhận đăng ký kinh doanh số: 0305132089
- Vốn điều lệ: 30 tỷ đồng
- Vốn đầu tư của chủ sở hữu: 30 tỷ đồng
- Địa chỉ: 2 Trường Chinh, Phường Tây Thạnh, Quận Tân Phú, Thành phố Hồ Chí Minh
- Số điện thoại: 28.62725029
- Số fax: 28.38152065
- Website: www.maythangloi.com.vn
- Mã cổ phiếu : không có
- Quá trình hình thành và phát triển:

Công ty Cổ phần May Quốc Tế Thăng Lợi được thành lập theo Giấy chứng nhận đăng ký doanh nghiệp số 0305132089 đăng ký lần đầu ngày 04 tháng 07 năm 2007, thay đổi lần 1 ngày 10 tháng 12 năm 2007, thay đổi lần 2 ngày 24 tháng 09 năm 2008, thay đổi lần 3 ngày 22 tháng 01 năm 2014, thay đổi lần 4 ngày 21 tháng 03 năm 2014, thay đổi lần 5 ngày 14 tháng 04 năm 2014 do Sở Kế hoạch và Đầu tư Thành phố Hồ Chí Minh cấp.

Ngoài trụ sở chính ở số 2 Trường Chinh, Phường Tây Thạnh, Quận Tân Phú, TP.Hồ Chí Minh, tháng 12/2013 Công ty thuê nhà xưởng của Công ty CP May Cholimex ở B26-27 Đường số 5, Khu công nghiệp Vĩnh Lộc, Phường Bình Hưng Hoà B, Quận Bình Tân, TP.Hồ Chí Minh thành lập thêm 01 xí nghiệp may. Đầu năm 2014, Công ty thành lập một Chi nhánh ở Tỉnh Bình Dương và một Chi nhánh ở Thành phố Cần Thơ để bán hàng và giới thiệu sản phẩm.

2. Ngành nghề và địa bàn kinh doanh:

- Ngành nghề kinh doanh chính:

* May trang phục và chăn, ga, gối, sản xuất sản phẩm nhồi bông (trừ tẩy nhuộm, hồ, in, gia công hàng đã qua sử dụng, thuộc da tại trụ sở);

* Mua bán vải, hàng may sẵn, ga trải giường.

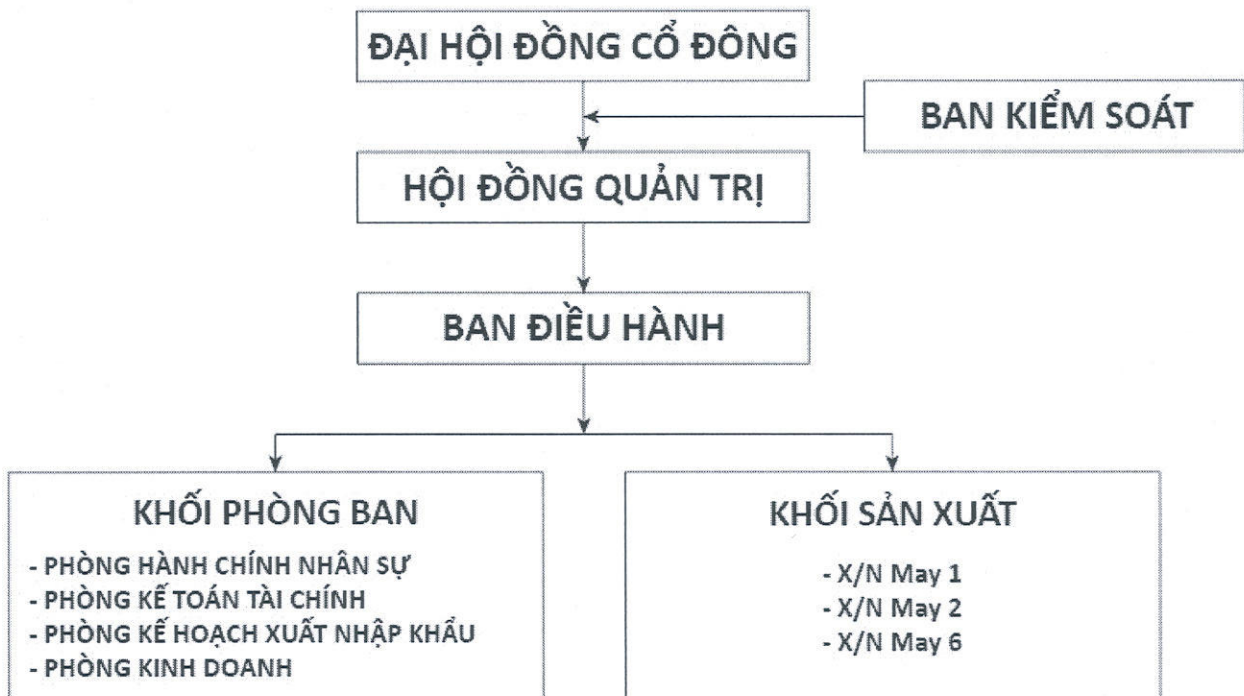
- Địa bàn kinh doanh chính ở hai nơi:

* Số 2 Trường Chinh, Phường Tây Thạnh, Quận Tân Phú, TP.Hồ Chí Minh;

* B26-27 Đường số 5, Khu công nghiệp Vĩnh Lộc, Phường Bình Hưng Hoà B, Quận Bình Tân, TP.Hồ Chí Minh.

3. Thông tin về mô hình quản trị, tổ chức kinh doanh và bộ máy quản lý:

SƠ ĐỒ CƠ CẤU TỔ CHỨC



4. Định hướng phát triển:

- **Mục tiêu chủ yếu của Công ty trong năm 2016:** Tìm được địa điểm di dời bộ phận văn phòng và hai xí nghiệp may hiện đang ở tại Số 2 Trường Chinh, Phường Tây Thạnh, Quận Tân Phú, TP.Hồ Chí Minh, tốt nhất là địa điểm di dời ở gần địa điểm hiện nay để giữ số lao động hiện có với tay nghề cao và kinh nghiệm quản lý. Sau khi di dời, phải sắp xếp lại tổ chức sản xuất kinh doanh nhằm tiết kiệm tối đa mặt bằng nhà xưởng, chuyên môn hóa mặt hàng,

đầu tư bổ sung MMTB tiên tiến ... nhằm tăng năng suất lao động, giảm chi phí, nâng cao thu nhập cho người lao động đồng thời đạt được hiệu quả lợi nhuận cho Công ty.

- **Chiến lược phát triển trung và dài hạn:**

* Tăng cường công tác marketing, phát triển đơn hàng FOB, ổn định thị trường xuất khẩu với các khách hàng truyền thống Melchers, Newlook, Apparel ... đồng thời mở rộng xuất khẩu sang các thị trường ở châu Á, châu Phi.

* Tổ chức sắp xếp mặt bằng nhà xưởng và củng cố hệ thống quản lý, thực hiện tốt các chính sách đối với người lao động để khách hàng kiểm xưởng đạt yêu cầu, Công ty nhận được những đơn hàng lớn và ổn định.

* Xây dựng và từng bước đưa thương hiệu cao cấp vào hệ thống kinh doanh nội địa trên cơ sở nghiên cứu mặt hàng mới sản xuất bằng nguyên phụ liệu chất lượng tốt hơn, mặt hàng thêu, mặt hàng chăn-drap-gối trẻ em với nhiều hình ảnh mới lạ, vui nhộn... nhằm đa dạng hóa mặt hàng kinh doanh.

* Cập nhật thông tin, tăng cường hình ảnh sản phẩm quảng cáo trên website Công ty và phát triển kinh doanh bán hàng qua mạng.

* Phát triển thêm việc đưa hàng ra các đơn vị bên ngoài may gia công bao gồm cả hàng xuất khẩu và hàng nội địa để tăng doanh thu và lợi nhuận.

- **Các mục tiêu đối với môi trường, xã hội và cộng đồng của Công ty:**

Phối hợp với các cơ quan chức năng nhằm đảm bảo công tác an ninh chính trị, trật tự xã hội, an toàn giao thông, vệ sinh môi trường, phòng cháy chữa cháy, phòng chống bão lụt ...

5. Các rủi ro, khó khăn trong các năm tới:

Tình hình SXKD của Công ty trong các năm tới có rất nhiều khó khăn như: do tình hình di dời Công ty khó giữ được toàn bộ công nhân viên hiện nay; tiền thuê nhà xưởng tăng cao; chi phí đóng bảo hiểm ngày càng tăng ...

II. Tình hình hoạt động trong năm 2015

1. Tình hình hoạt động sản xuất kinh doanh:

Kết quả hoạt động sản xuất kinh doanh trong năm:

STT	Chỉ tiêu	ĐVT	KH 2015	TH 2015	TH 2014	So sánh TH 2015 /TH 2014	So TH/KH 2015
1	Doanh thu bán hàng và cung cấp dịch vụ	Triệu đồng	170.000	166.488	173.435	96%	98%
2	Thu nhập bình quân của người lao động	1.000đồng/ng/th	6.100	6.332	6.226	102%	104%
3	Lợi nhuận trước thuế	Triệu đồng	6.000	6.982	7.497	94%	117%

Doanh thu bán hàng năm 2015 chỉ đạt 98% kế hoạch và giảm 4% so với thực hiện năm 2014 vì các nguyên nhân chủ yếu sau:

- Doanh thu xuất khẩu vượt 2% so với kế hoạch năm 2015 nhưng giảm 5% so với thực hiện năm 2014 vì công nhân may nghỉ gần 100 người trong 6 tháng đầu năm do không yên tâm làm việc khi nghe thông tin Công ty phải di dời địa điểm sản xuất kinh doanh hiện ở tại số 02 Trường Chinh, Phường Tây Thạnh, Quận Tân Phú, TP.Hồ Chí Minh vào cuối tháng 4/2015;
- Doanh thu nội địa năm 2015 chỉ đạt 93% so với kế hoạch năm 2015 và giảm 3,4% so với thực hiện năm 2014 vì thị trường nội địa sức tiêu thụ ngày càng giảm, Công ty phải tham gia nhiều chương trình khuyến mãi tại các siêu thị để giữ thị trường; việc bán hàng qua hệ thống siêu thị Vinatexmart bị gián đoạn trong 6 tháng đầu năm do siêu thị Vinatexmart bàn giao cho siêu thị Vinmart, hệ thống Metro ngưng nhận hàng để tái cơ cấu và chuyển nhượng cho nhà đầu tư mới.

Tuy không đạt kế hoạch doanh thu bán hàng nhưng Công ty vẫn đảm bảo thu nhập cho người lao động ngày càng tăng và lợi nhuận thực hiện năm 2015 vượt mức kế hoạch 17%, do Công ty đã thực hiện các biện pháp sau:

- Làm việc với Công ty CP Dệt May Thắng Lợi để gia hạn thời gian di dời, giải thích ổn định tâm lý người lao động, sáp nhập Xí nghiệp May 4 vào Xí nghiệp May 1 để tiết kiệm chi phí sản xuất, duy trì các đơn hàng xuất khẩu với các khách hàng truyền thống;

- Tăng cường công tác tiếp thị hàng nội địa qua các Hội chợ hàng Việt nam chất lượng cao, Hội chợ Ngành Dệt May, quảng cáo trên báo, tạp chí, đài truyền hình... Đưa thương hiệu mới với các mặt hàng cao cấp, tăng cường mặt hàng trẻ em vào các cửa hàng và hệ thống siêu thị. Phát triển kinh doanh bán hàng qua mạng;
- Phát triển Tổ may nội địa thuộc Phòng kinh doanh để sản xuất các đơn hàng gấp, đưa hàng ra ngoài may gia công để có hàng cung cấp kịp thời cho các đợt khuyến mãi, tận dụng tối đa nguyên phụ liệu nhằm giảm chi phí;
- Tổ chức tốt phong trào thi đua SXKD, tổng kết khen thưởng động viên kịp thời;
- Thực hiện tốt các chính sách đối với người lao động;
- Thực hiện tốt công tác an toàn, bảo hộ lao động, phòng chống cháy nổ.

2. Tổ chức và nhân sự:

- Danh sách Ban điều hành Công ty:

Tên	Năm sinh	Chức vụ	Tỷ lệ sở hữu CP Cty
1. Ông Nguyễn Quang Diệu	1971	Giám Đốc điều hành	3,28%
2. Ông Lê Đông Hồ	1974	Phó Giám Đốc điều hành	2,43%
3. Bà Nguyễn Thị Mai Hương	1972	Kế toán trưởng	1,01%

- Số lượng cán bộ công nhân viên Công ty: 736 người

3. Tình hình tài chính:

a) Tình hình tài chính:

Chỉ tiêu	ĐVT	Thực hiện năm 2014	Thực hiện năm 2015	% tăng giảm
Tổng giá trị tài sản	Đồng	73.739.158.098	73.484.367.826	
Doanh thu thuần	Đồng	173.435.184.077	166.487.551.967	- 4%
Lợi nhuận từ hoạt động KD	Đồng	7.945.115.837	7.576.902.640	- 4%
Lợi nhuận khác	Đồng	(447.343.954)	(594.933.723)	
Lợi nhuận trước thuế	Đồng	7.497.771.883	6.981.968.917	- 6%
Lợi nhuận sau thuế	Đồng	5.878.512.486	5.411.784.004	- 8%
Tỷ lệ lợi nhuận trả cổ tức	%			

Ghi chú:

- Theo Nghị quyết Đại hội đồng cổ đông năm 2015, Công ty không chi trả cổ tức năm 2014.
- Năm 2016 Công ty chưa họp Đại hội cổ đông thường niên nên chưa có mức chi trả cổ tức năm 2015.

b) **Các chỉ tiêu tài chính chủ yếu:**

Các chỉ tiêu	ĐVT	TH năm 2014	TH năm 2015
<i>1. Chỉ tiêu về khả năng thanh toán</i>			
+ Hệ số thanh toán ngắn hạn: Tài sản ngắn hạn/Nợ ngắn hạn	Lần	2,2	2,68
+ Hệ số thanh toán nhanh: <u>Tài sản ngắn hạn - Hàng tồn kho</u> Nợ ngắn hạn	Lần	1	1,2
<i>2. Chỉ tiêu về cơ cấu vốn</i>			
+ Hệ số Nợ/Tổng tài sản		0,44	0,37
+ Hệ số Nợ/Vốn chủ sở hữu		0,80	0,60
<i>3. Chỉ tiêu về năng lực hoạt động</i>			
+ Vòng quay hàng tồn kho: <u>Giá vốn hàng bán</u> Hàng tồn kho bình quân	Vòng	3,5	3,3
+ Doanh thu thuần/Tổng tài sản		2,35	2,27
<i>4. Chỉ tiêu về khả năng sinh lời</i>			
+ Hệ số Lợi nhuận sau thuế/ Doanh thu thuần	%	3,4	3,3
+ Hệ số Lợi nhuận sau thuế/Vốn chủ sở hữu	%	14,4	11,8
+ Hệ số Lợi nhuận sau thuế/Tổng tài sản	%	8	7,4
+ Hệ số Lợi nhuận từ hoạt động kinh doanh/Doanh thu thuần	%	4,6	4,6

4. **Cơ cấu cổ đông, thay đổi vốn đầu tư của chủ sở hữu:**

a) Cổ phần: Tổng số cổ phần của Công ty là 3.000.000 cp phổ thông chuyển nhượng tự do.

b) Cơ cấu cổ đông: Tính đến ngày 31/12/2015 Công ty có 265 cổ đông.

Công ty có 03 cổ đông lớn:

1. Ông Phạm Uyên Nguyên : sở hữu 433.904 cp, chiếm 14,46% tổng số cổ phần của Công ty

2. Công ty CP Dệt May Thăng Lợi : sở hữu 389.840 cp, chiếm 12,99% tổng số cổ phần của Công ty

3. Ông Ngô Đức Hòa : sở hữu 272.888 cp, chiếm 9,10% tổng số cổ phần của Công ty

Cổ đông công ty bao gồm: - 01 cổ đông tổ chức là Công ty CP Dệt May Thăng Lợi
- 264 cổ đông cá nhân (toàn bộ là cổ đông trong nước)

c) Tình hình thay đổi vốn đầu tư của chủ sở hữu: Trong năm 2015 vốn đầu tư của chủ sở hữu giữ nguyên là 30 tỷ đồng.

5. Báo cáo tác động liên quan đến môi trường và xã hội của Công ty:

5.1. Quản lý nguồn nguyên vật liệu: Tổng lượng nguyên liệu được sử dụng để sản xuất trong năm của Công ty là 3,2 triệu mét vải.

5.2. Tiêu thụ năng lượng trong năm: 1.363.000 kwh và 40.500 lít dầu.

5.3. Tiêu thụ nước trong năm: 32.300 m³

5.4. Tuân thủ pháp luật về bảo vệ môi trường: Công ty không bị xử phạt vi phạm do không tuân thủ luật pháp và các quy định về môi trường

5.5. Chính sách liên quan đến người lao động: Công ty luôn duy trì thực hiện các chính sách nhằm đảm bảo sức khỏe, an toàn và phúc lợi của người lao động như:

- Trích nộp bảo hiểm xã hội, bảo hiểm y tế, bảo hiểm thất nghiệp đầy đủ.
- Khám sức khỏe định kỳ, cấp phát đồng phục, tặng lịch cuối năm, thuê xe đưa CBCNV ở xa về quê ăn Tết cùng gia đình ...
- Kết hợp với Công đoàn và Đoàn Thanh niên tổ chức cho CNV nghỉ mát hàng năm và tham gia các sinh hoạt văn thể mỹ tập thể nhân các ngày Lễ Tết, Tân niên, Tất niên.
- Trang bị đầy đủ phương tiện bảo hộ lao động, huấn luyện sơ cấp cứu hàng năm, bồi dưỡng độc hại cho người lao động.
- Thu nhập của người lao động không ngừng tăng lên qua các năm. Thu nhập bình quân năm 2015 đạt 6.332.000 đồng/người/tháng vượt 4% so với kế hoạch, tăng 2% so với năm 2014.

5.6. Báo cáo liên quan đến trách nhiệm đối với cộng đồng địa phương:

- Công ty tham gia và đạt thành tích cao trong Hội thao Quốc phòng an ninh - Kỹ thuật phòng cháy chữa cháy và cứu nạn cứu hộ của Cụm Tự vệ 8 và Quận Tân Phú tổ chức.
- CNV Công ty tích cực tham gia các hoạt động từ thiện giúp đỡ người dân bị thiên tai lũ lụt và tham gia hiến máu nhân đạo.

III. Báo cáo và đánh giá của Ban Giám đốc

1. Đánh giá kết quả hoạt động sản xuất kinh doanh:

Trong năm 2015, Công ty có rất nhiều khó khăn do các nguyên nhân:

- Công ty CP Dệt May Thăng Lợi là đơn vị có quyền sử dụng đất ở số 02 Trường Chinh, Phường Tây Thạnh, Quận Tân Phú yêu cầu các công ty trong khuôn viên Thăng Lợi phải di dời địa điểm SXKD vào cuối tháng 4/2015 làm cho người lao động hoang mang xin nghỉ việc gần 100 người;
- Khó tuyển lao động may;
- Hàng may mặc nội địa phải cạnh tranh quyết liệt với nhiều thương hiệu mới, hàng nhập khẩu, hàng kém chất lượng,...

Với sự nỗ lực của toàn thể CBCNV dưới sự chỉ đạo của Hội đồng quản trị và Ban Điều hành, Công ty đã vượt qua khó khăn hoàn thành vượt mức kế hoạch lợi nhuận năm 2015, chăm lo đời sống cho người lao động, Đảng bộ Công ty đạt danh hiệu Đảng bộ trong sạch vững mạnh. Công đoàn và Đoàn Thanh niên Công ty đạt danh hiệu vững mạnh xuất sắc.

2. Những cải tiến về cơ cấu tổ chức, chính sách, quản lý Công ty trong năm 2015:

- Khi công nhân nghỉ nhiều trong quý 1/2015, Công ty đã kịp thời sáp nhập Xí nghiệp May 4 vào Xí nghiệp May 1, giảm chi phí quản lý, ổn định tâm lý công nhân viên.
- Thực hiện nhiều biện pháp quản lý tiết kiệm nguyên phụ liệu, điện, hơi, nước ... để giảm giá thành sản phẩm.
- Tổ chức đưa hàng ra ngoài may gia công để có thêm sản phẩm, tăng doanh thu bán hàng.

3. Kế hoạch phát triển trong tương lai:

Tìm địa điểm di dời phù hợp để ổn định sản xuất lâu dài, tiến tới mở rộng sản xuất, phát triển thương hiệu trong thị trường nội địa và tăng thêm đơn hàng FOB xuất khẩu.

4. Báo cáo đánh giá liên quan đến trách nhiệm về môi trường và xã hội của Công ty:

Công ty thực hiện báo cáo giám sát môi trường định kỳ 6 tháng một lần gửi về Chi cục môi trường TP.Hồ Chí Minh, Phòng Tài nguyên môi trường Quận Tân Phú, Ban Quản lý các khu chế xuất và công nghiệp TP.HCM và Ban quản lý Khu Công nghiệp Vĩnh Lộc.

IV. Đánh giá của Hội đồng quản trị về hoạt động của Công ty

1. Đánh giá của Hội đồng quản trị về các mặt hoạt động của Công ty:

Năm 2015 là năm cực kỳ khó khăn do vấn đề di dời nhưng Công ty đã vượt qua khó khăn, bảo đảm việc làm và thu nhập cho người lao động đồng thời duy trì được hiệu quả sản xuất kinh doanh nhờ sự đoàn kết cố gắng của toàn Công ty.

2. Đánh giá của Hội đồng quản trị về hoạt động của Ban Giám đốc:

Hội đồng quản trị giao nhiệm vụ cho Ban Giám đốc tổ chức thực hiện các Nghị quyết và Quyết định của Hội đồng quản trị. Ban Giám đốc đã triển khai thực hiện và báo cáo kịp thời kết quả thực hiện về Hội đồng quản trị.

Ban Giám đốc Công ty đã cố gắng rất nhiều để có thể gia hạn thời gian di dời, ổn định tâm lý người lao động, duy trì sản xuất kinh doanh đồng thời tích cực làm việc với nhiều đối tác, tính toán nhiều phương án để tìm địa điểm di dời thích hợp nhằm giữ được lao động đồng thời bảo đảm được hiệu quả SXKD sau khi di dời.

3. Kế hoạch, định hướng của Hội đồng quản trị đối với hoạt động SXKD năm 2016:

Các chỉ tiêu cơ bản:

STT	Chỉ tiêu	ĐVT	Kế hoạch năm 2016
1	Tổng doanh thu CM	1.000USD	2.208
2	Doanh thu CM/người/tháng	USD/ng/tháng	380
3	Doanh thu bán hàng và cung cấp dịch vụ	Triệu đồng	150.000
4	Lao động bình quân	Người	630
5	Thu nhập bình quân	1.000đồng/ng/th	6.300
6	Lợi nhuận trước thuế	Triệu đồng	2.500

Công ty CP May Quốc tế Thăng Lợi đang làm việc với Công ty CP Dệt May Thăng Lợi về thời gian di dời địa điểm SXKD tại số 02 Trường Chinh, P.Tây Thạnh, Q.Tân Phú, TP.Hồ Chí Minh sẽ thực hiện trong năm 2016.

Hội đồng quản trị xây dựng Kế hoạch SXKD năm 2016 bao gồm:

- 6 tháng đầu năm 2016: Công ty tích cực thực hiện các biện pháp tổ chức sản xuất kinh doanh ở hai địa điểm như hiện nay.

- 6 tháng cuối năm 2016: Công ty tập trung vào việc di dời và ổn định sản xuất.

V. Quản trị công ty

1. Hội đồng quản trị

a) Thành viên và cơ cấu của Hội đồng quản trị:

Thành viên Hội đồng quản trị gồm 5 người có tên như sau:

- 1/ Ông Ngô Đức Hoà : Chủ tịch HĐQT, sở hữu 9,10% tổng số cổ phần của Công ty
Ông Ngô Đức Hòa đồng thời là thành viên Hội đồng quản trị của 03 Công ty khác.
- 2/ Bà Ngô Thái Uyên : Thành viên HĐQT, không có cổ phần

- 3/ Ông Lưu Tấn Long : Thành viên HĐQT độc lập, không có cổ phần
- 4/ Ông Nguyễn Quang Diệu : Thành viên HĐQT, sở hữu 3,28% tổng số cổ phần của Công ty
- 5/ Ông Lê Đông Hồ : Thành viên HĐQT, sở hữu 2,43% tổng số cổ phần của Công ty

b) Hoạt động của Hội đồng quản trị:

Trong năm 2015, Hội đồng quản trị đã tổ chức 10 cuộc họp gồm họp định kỳ hàng quý và họp bất thường giải quyết kịp thời những công việc phát sinh. Hội đồng quản trị đã triển khai thực hiện Nghị quyết của Đại hội đồng cổ đông thường niên năm 2015 và quyết định những vấn đề chính yếu của Công ty như: thông qua việc ký kết các hợp đồng kinh tế với những đơn vị có liên quan với cổ đông nội bộ, xây dựng chiến lược và kế hoạch phát triển của Công ty, tìm giải pháp phát triển sản xuất kinh doanh và tổ chức thực hiện, tìm phương án chuẩn bị cho kế hoạch di dời địa điểm SXKD hiện ở tại số 02 Trường Chinh, P.Tây Thạnh, Q.Tân Phú, TP.Hồ Chí Minh ...

Công ty đã thực hiện công tác báo cáo, công bố thông tin theo quy định của pháp luật và hướng dẫn của Ủy ban chứng khoán Nhà nước.

c) Hoạt động của thành viên Hội đồng quản trị độc lập:

Thành viên Hội đồng quản trị độc lập đã tham gia đầy đủ các buổi họp Hội đồng quản trị, có những ý kiến đóng góp thiết thực, góp phần xây dựng chiến lược phát triển chung của Công ty.

2. Ban Kiểm soát

a) Thành viên và cơ cấu của Ban Kiểm soát:

Thành viên Ban Kiểm soát gồm 3 người có tên như sau:

- 1/ Ông Nguyễn Đình Hân : Trưởng BKS, cổ đông cá nhân, sở hữu 0,36% tổng số CP của Công ty
- 2/ Bà Nguyễn Thị Hồng : Thành viên BKS, Đại diện cổ đông Công ty CP Dệt May Thăng Lợi sở hữu 12,99% tổng số CP của Công ty
- 3/ Bà Trương Thị Minh Châu : Thành viên BKS, không có cổ phần

b) Hoạt động của Ban kiểm soát:

Trong năm 2015, Ban kiểm soát đã thực hiện đầy đủ nhiệm vụ kiểm soát các hoạt động của Công ty theo đúng những quy định tại luật Doanh nghiệp và Điều lệ Công ty. Hội đồng quản trị, Ban Điều hành đã phối hợp hoạt động tốt với Ban kiểm soát, cung cấp đầy đủ thông tin theo yêu cầu nhiệm vụ. Trong năm không có vấn đề gì bất thường trong hoạt động của HĐQT, Ban Điều hành cũng như tại các Phòng ban Đơn vị trong Công ty.

Các cuộc họp của Ban kiểm soát:

Trong năm 2015 Ban kiểm soát đã tổ chức 4 cuộc họp:

- Lần 1: Tháng 4/2015 : Tổng kết hoạt động Ban kiểm soát năm 2014; Xem xét Kết quả hoạt động SXKD của Công ty năm 2014; Thông qua báo cáo kiểm soát năm 2014 trình Đại hội cổ đông năm 2015.
- Lần 2: Tháng 6/2015 : Tổ chức triển khai Nghị quyết Đại hội cổ đông năm 2015; Thông qua kế hoạch kiểm soát năm 2015; Phân công nhiệm vụ cụ thể cho các Thành viên.
- Lần 3: Tháng 8/2015 : Xem xét kết quả SXKD 6 tháng đầu năm 2015; Rà soát công việc thực hiện kế hoạch kiểm soát; Thống nhất các kiến nghị với HĐQT và Ban Giám đốc về thực hiện KH SXKD năm 2015.
- Lần 4: Tháng 11/2015: Xem xét kết quả SXKD 9 tháng đầu năm 2015; Rà soát công việc thực hiện kế hoạch kiểm soát.

3. Các giao dịch, thù lao và các khoản lợi ích của Hội đồng quản trị, Ban Giám đốc và Ban kiểm soát:

a) Thù lao năm 2015:

- Hội đồng quản trị : 324 triệu đồng/5 thành viên.
- Ban Kiểm soát : 132 triệu đồng/3 thành viên
- Thư ký Hội đồng quản trị : 36 triệu đồng/1 thành viên

b) Tổng tiền lương và tiền thưởng năm 2015:

- Chủ tịch HĐQT (điều hành trực tiếp) : 361.292.000 đồng
- Giám đốc điều hành : 356.071.000 đồng
- Phó Giám đốc điều hành : 294.050.000 đồng

c) Giao dịch cổ phiếu của cổ đông nội bộ:

Ông Nguyễn Đình Hãn, Trưởng Ban Kiểm soát Công ty, đã bán 50.000 cổ phần trong tháng 2/2015, tỷ lệ cổ phiếu nắm giữ sau khi thực hiện giao dịch là 0,36%.

Giao dịch này đã được công bố thông tin theo đúng quy định.

d) Hợp đồng hoặc giao dịch với cổ đông nội bộ:

Công ty CP May Quốc tế Thăng Lợi ký Hợp đồng mua vải của Công ty CP Dệt Quốc tế Thăng Lợi. Ông Ngô Đức Hoà (Chủ tịch HĐQT Công ty CP May Quốc tế Thăng Lợi) là Thành viên Hội đồng quản trị Công ty CP Dệt Quốc tế Thăng Lợi. Ông Nguyễn Đình Hãn (Trưởng Ban kiểm soát Công ty CP May Quốc tế Thăng Lợi) là Thành viên Ban kiểm soát Công ty CP Dệt Quốc tế Thăng Lợi.

Công ty CP May Quốc tế Thăng Lợi ký Hợp đồng nhận cung cấp dịch vụ của Công ty CP Dệt May Thăng Lợi. Ông Nguyễn Đình Hãn (Trưởng Ban kiểm soát Công ty CP May Quốc tế Thăng Lợi) là Thành viên Hội đồng quản trị/Phó Tổng Giám đốc Công ty CP Dệt May Thăng Lợi.

Công ty CP May Quốc tế Thăng Lợi ký Hợp đồng thuê nhà xưởng và máy móc thiết bị của Công ty CP May Cholimex. Ông Ngô Đức Hoà (Chủ tịch HĐQT Công ty CP May Quốc tế Thăng Lợi) là Thành viên Hội đồng quản trị Công ty CP May Cholimex.

Việc ký tất cả các hợp đồng nói trên đã được Hội đồng quản trị Công ty CP May Quốc tế Thăng Lợi thông qua.

đ) Việc thực hiện các quy định về quản trị công ty:

Công ty đang thực hiện các quy định của pháp luật và Ủy ban chứng khoán Nhà nước về quản trị công ty và công bố thông tin.

VI. Báo cáo tài chính

1. Ý kiến kiểm toán:

Theo ý kiến của chúng tôi, báo cáo tài chính đã phản ánh trung thực và hợp lý, trên các khía cạnh trọng yếu tình hình tài chính của Công ty Cổ phần May Quốc tế Thăng Lợi tại ngày 31/12/2015, cũng như kết quả hoạt động kinh doanh và tình hình lưu chuyển tiền tệ cho năm tài chính kết thúc cùng ngày, phù hợp với chuẩn mực kế toán, chế độ kế toán doanh nghiệp Việt Nam và các quy định pháp lý có liên quan đến việc lập và trình bày báo cáo tài chính.

2. Báo cáo tài chính được kiểm toán:

Các báo cáo tài chính năm 2015 của Công ty đã được kiểm toán theo quy định của pháp luật về kế toán.

Công ty đã công bố thông tin trên website Công ty (www.maythangloi.com.vn), trên báo và báo cáo Ủy ban chứng khoán Nhà nước.

CHỦ TỊCH HĐQT/ĐẠI DIỆN PHÁP LUẬT



NGÔ ĐỨC HOÀ