



**CÔNG TY CỔ PHẦN
SONADEZI LONG BÌNH**

BÁO CÁO THƯỜNG NIÊN

NĂM 2016

CÔNG TY CỔ PHẦN SONADEZI LONG BÌNH

Tên công ty : Công ty Cổ phần Sonadezi Long Bình

Tên tiếng anh: Sonadezi Long Binh Shareholding Company

Tên viết tắt : SZB

Vốn điều lệ : 300.000.000.000 đồng

Trụ sở : Số 1, đường 3A, KCN Biên Hòa 2, Biên Hòa,
Đồng Nai

Điện thoại : (84) 613.835.700

Số fax : (84) 613.835.164

Email : infor@szb.com.vn

Website : szb.com.vn

Giấy CNĐKKD và mã số thuế: 3601867699



NỘI DUNG



CÁC TỪ VIẾT TẮT:

Công ty: Công ty Cổ Phần Sonadezi Long Bình
 HĐQT: Hội đồng quản trị
 BKS: Ban kiểm soát
 TGD: Tổng giám đốc
 Sonadezi: Tổng Công ty Sonadezi
 SZL: Công ty Cổ phần Sonadezi Long Thành

THÔNG TIN CHUNG	Quá trình hình thành và phát triển	04
	Ngành nghề kinh doanh	05
	Thông tin cổ đông và cổ phần	06
ĐỊNH HƯỚNG PHÁT TRIỂN	Mục tiêu, chiến lược phát triển của Công ty	07
	Cơ cấu tổ chức	08
MÔ HÌNH CÔNG TY VÀ BỘ MÁY QUẢN LÝ	Giới thiệu Hội đồng quản trị	09
	Giới thiệu Ban Kiểm soát	12
	Giới thiệu Ban Điều hành	13
	Báo cáo của Ban Kiểm soát	16
BÁO CÁO TÌNH HÌNH HOẠT ĐỘNG TRONG NĂM	Báo cáo giám sát Ban TGD của HĐQT	17
	Báo cáo Quản trị Công ty	18
	Báo cáo Quản lý rủi ro	20
	Thông tin tài chính cơ bản	21
	Đánh giá kết quả SXKD và phân tích tài chính	22
	Tình hình thực hiện các dự án	24
	Những cải tiến về cơ cấu tổ chức, chính sách và quản lý	25
	Kế hoạch phát triển trong năm 2017	26
	Các giao dịch, thù lao và các khoản lợi ích của HĐQT, BKS	27
	CÔNG KHAI THÔNG TIN	Giao dịch cổ phiếu của cổ đông nội bộ
Hợp đồng hoặc giao dịch với cổ đông nội bộ		28
Báo cáo tài chính		28



QUÁ TRÌNH HÌNH THÀNH VÀ PHÁT TRIỂN

NĂM 1997

Xí nghiệp
Dịch vụ Khu
Công nghiệp
Sonadezi trực
thuộc Tổng
Công ty
Sonadezi

Quản lý KCN
BH2 & GD

NĂM 2006

Đầu tư, khai
thác KCN
Xuân Lộc,
huyện Xuân
Lộc

Tổng số KCN
quản lý 3:
BH2, GD &
XL

NĂM 2009

Cổ phần hóa
Xí nghiệp dịch
vụ KCN
Sonadezi đổi
tên thành

CÔNG TY
CỔ PHẦN
SONADEZI
LONG BÌNH

NĂM 2010

Mở rộng loại
hình kinh
doanh bất động
sản dân dụng

ĐẦU TƯ
KINH DOANH
KDC TRẢNG
BOM

NĂM 2013

Tiếp tục mở
rộng loại hình
khai thác kho
nội địa và
ngoại quan

HỢP TÁC
ĐẦU TƯ CÁC
KHO LIÊN
DOANH ICD

NĂM 2016

Tiếp nhận, đầu
tư & khai thác
KCN Thạnh
Phú

Tổng số KCN
quản lý 4:
BH2, GD, XL
& Thạnh Phú



NGÀNH NGHỀ KINH DOANH CHÍNH

Những hoạt động chính tạo doanh thu và lợi nhuận của Công ty trong năm 2016 như sau:

- ✓ Kinh doanh hạ tầng KCN
- ✓ Kinh doanh nước sạch
- ✓ Kinh doanh đất nền

Trong đó, hoạt động kinh doanh hạ tầng KCN mang lại doanh thu chủ yếu của công ty

CÁC SẢN PHẨM CHỦ YẾU CỦA CÔNG TY LÀ

Sản phẩm công nghiệp

Chiếm hơn 86% doanh thu của Công ty, bao gồm

- Đất CN cho thuê
- Nhà xưởng cho thuê
- Nước sạch

Sản phẩm dân dụng

Đóng góp khoảng 14% doanh thu của Công ty, bao gồm

- Biệt thự
- Nhà liên kế
- Đất nền



GIỚI THIỆU VỀ CỔ ĐÔNG VÀ CỔ PHẦN

CỔ PHẦN: tính đến hết ngày 31/12/2016, vốn điều lệ của công ty như sau:

▪ Vốn điều lệ	: 300.000.000.000 đồng
▪ Số lượng cổ phiếu	: 30.000.000 cổ phiếu
✓ Cổ phiếu phổ thông	: 30.000.000 cổ phiếu
✓ Cổ phiếu ưu đãi	: 0 cổ phiếu
▪ Mệnh giá 1 cổ phiếu	: 10.000 đồng/cổ phiếu
▪ Khối lượng cổ phiếu giao dịch trong năm	: 13.803 cổ phiếu

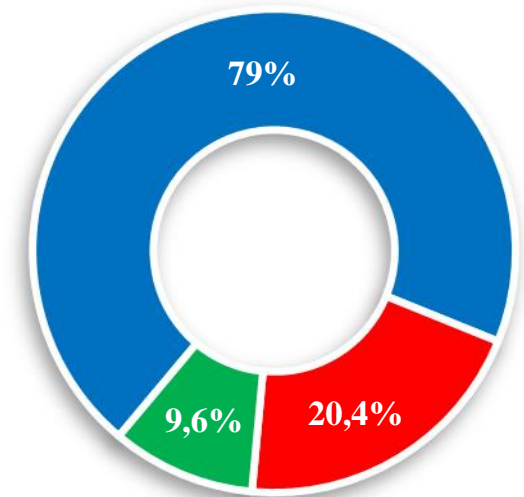
DANH SÁCH CỔ ĐÔNG LỚN:

STT	Tên cổ đông	Số lượng cổ phiếu	Tỷ lệ
1	Tổng Công ty CP Phát triển Khu Công nghiệp	23.700.000	79,0%
2	Công ty CP Sonadezi Long Thành	2.521.456	8,4%

CƠ CẤU CỔ ĐÔNG

Theo danh sách cổ đông chốt đến ngày 31/12/2016, Cơ cấu cổ đông của Công ty như sau:

- ✓ Tổng Công ty Sonadezi nắm giữ 79%
- ✓ Các công ty/tổ chức nắm giữ 20,4%
- ✓ và các cá nhân nắm giữ 9,6%



- Tổng Công ty Sonadezi
- Các Công ty/ tổ chức khác
- Các cá nhân



GIỚI THIỆU VỀ MỤC TIÊU CHIẾN LƯỢC

Mục tiêu:

- Công ty kinh doanh hạ tầng khu công nghiệp dẫn đầu tỉnh Đồng Nai
- Đầu tư xây dựng phát triển các khu công nghiệp, khu dân cư, khu đô thị, khu thương mại - dịch vụ và các dịch vụ có liên quan nhằm không ngừng phát triển và tạo việc làm ổn định cho người lao động, đảm bảo lợi ích cho các cổ đông; góp phần tăng thu ngân sách, tạo điều kiện thúc đẩy phát triển kinh tế của địa phương và cả nước.

Chiến lược phát triển trung và dài hạn:

- Duy trì mức tăng trưởng hàng năm bình quân khoảng 10% trong vòng 3 năm tới và tạo đà tăng trưởng cao hơn trong 5 năm tiếp theo
- Phát triển mới các dự án KCN, KDC
- Liên doanh hợp tác đầu tư kinh doanh hệ thống kho nội địa và ngoại quan

Phát triển công nghiệp gắn liền với xã hội và bảo vệ môi trường sinh thái:

- Tất cả các khu công nghiệp do Công ty quản lý đều được đầu tư nhà máy xử lý nước thải và thường xuyên giám sát chất lượng môi trường
- Tham gia các hoạt động xã hội, cộng đồng như chương trình Vạn tấm lòng vàng, vì người nghèo, ủng hộ đồng bào vùng bão lụt, ủng hộ quỹ nạn nhân chất độc da cam ...



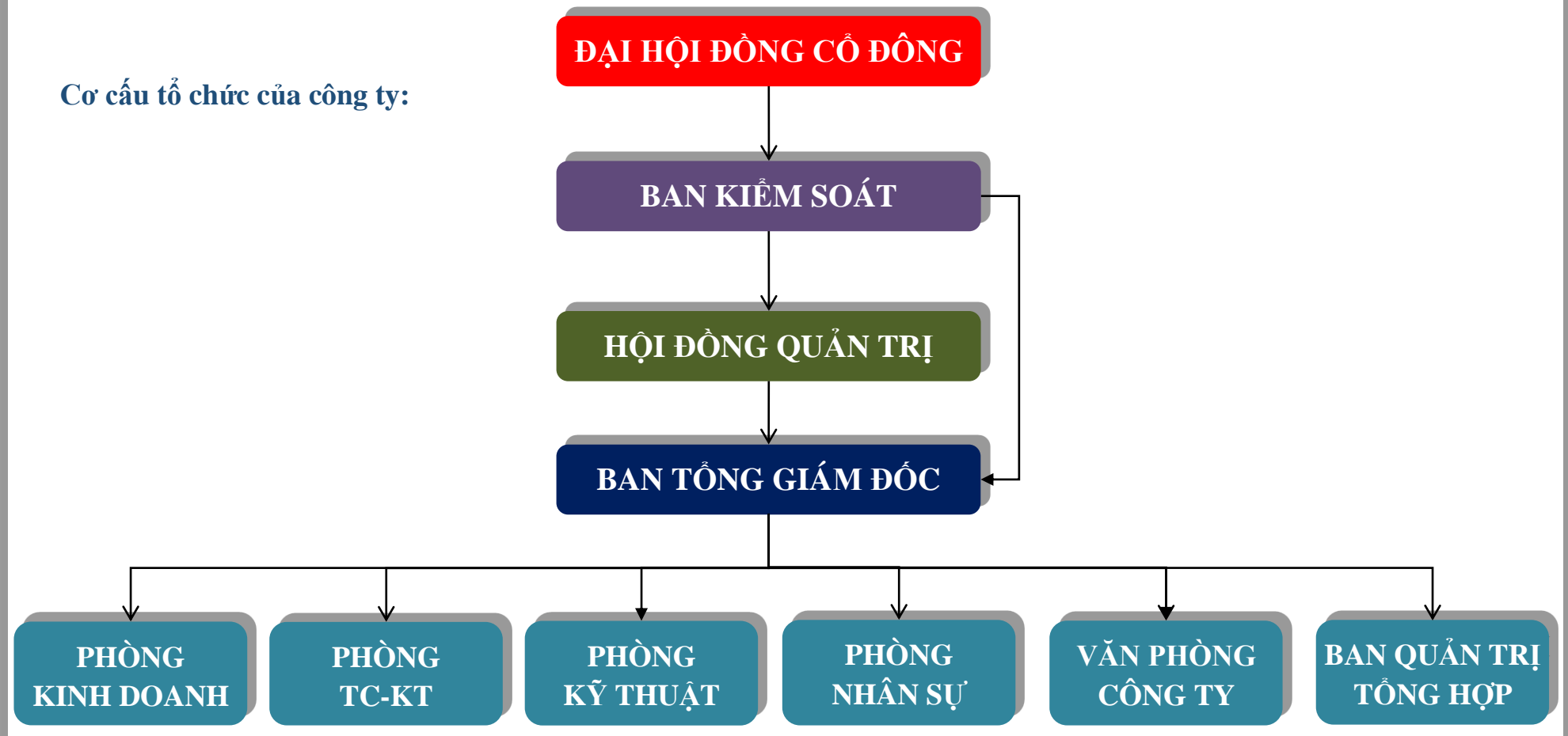


THÔNG TIN VỀ

MÔ HÌNH QUẢN TRỊ VÀ CƠ CẤU TỔ CHỨC






Mô hình quản trị công ty: Công ty hoạt động theo mô hình là Công ty Cổ phần, đứng đầu là Đại hội đồng cổ đông.

Cơ cấu tổ chức của công ty:



GIỚI THIỆU VỀ HỘI ĐỒNG QUẢN TRỊ

Nhiệm kỳ II (2014-2019), số lượng thành viên Hội đồng quản trị đang là 5 người.

	Ông CHU THANH SƠN Chủ tịch HĐQT (không điều hành)
	Bà LƯƠNG MINH HIỀN Thành viên HĐQT, kiêm Tổng Giám đốc
	Ông TRỊNH CƯỜNG Thành viên HĐQT (không điều hành)
	Ông PHẠM ANH TUẤN Thành viên HĐQT (không điều hành)
	Ông PHAN TRỌNG DŨNG Thành viên HĐQT (không điều hành)

STT	Thành viên	Tỷ lệ sở hữu cổ phần (CP)
1	Ông Chu Thanh Sơn	Sở hữu cá nhân : 0 CP Đại diện cho Sonadezi: 10.500.000 CP (35,0%)
2	Bà Lương Minh Hiền	Sở hữu cá nhân: 18.324 CP (0,061%) Đại diện cho Sonadezi: 4.500.000 CP (15,0%)
3	Ông Trịnh Cường	Sở hữu cá nhân : 0 CP Đại diện cho Sonadezi: 4.500.000 CP (15,0%)
4	Ông Phạm Anh Tuấn	Sở hữu cá nhân : 0 CP Đại diện cho SZL: 2.521.456 CP (8,405%)
5	Ông Phan Trọng Dũng	Sở hữu cá nhân : 0 CP Đại diện cho Quỹ Đầu tư: 900.000 CP (3,0%)

Sự thay đổi của HĐQT trong năm:

Tại Đại hội cổ đông thường niên năm 2016 – nhiệm kỳ II (2014-2019), Đại hội đồng cổ đông đã tiến hành bầu thay thế 2 thành viên HĐQT, cụ thể:

- Thành viên HĐQT thôi giữ chức danh
 - o Ông Nguyễn Văn Tuấn
 - o Bà Nguyễn Thị Thu Hương
- Thành viên HĐQT bổ sung mới
 - o Ông Phạm Anh Tuấn
 - o Ông Phan Trọng Dũng



GIỚI THIỆU VỀ HỘI ĐỒNG QUẢN TRỊ (tt)

ÔNG CHU THANH SƠN

Chủ tịch Hội đồng quản trị không điều hành

Ông Chu Thanh Sơn có hơn 27 năm làm việc tại các công ty thuộc hệ thống Sonadezi qua các vị trí quản lý sau:

- Từ tháng 08/1989 đến tháng 03/2003: công tác tại Phòng Kinh doanh - Công ty Phát triển KCN Biên Hòa (nay là Tổng Công ty Sonadezi)
- Từ tháng 03/2003 đến tháng 04/2009, Ông giữ vị trí Phó Tổng Giám đốc - Công ty CP Sonadezi Long Thành
- Từ tháng 4/2009 đến tháng 06/2010, Ông giữ vị trí Phó Tổng Giám đốc - Công ty Phát triển KCN Biên Hòa

- Từ tháng 07/2010 đến nay, Ông là TV.HĐQT kiêm P.TGD của Tổng Công ty Sonadezi

Ông là thạc sĩ chuyên ngành Quản trị kinh doanh

Tại Đại hội cổ đông thường niên năm 2015 của Công ty CP Sonadezi Long Bình, Ông được bầu vào HĐQT Công ty và giữ chức Chủ tịch HĐQT nhiệm kỳ II (2014-2019)

Số CP nắm giữ (tại thời điểm báo cáo): 10.500.000 cổ phần, chiếm 35,0% vốn điều lệ, trong đó:

- ✓ Đại diện sở hữu: 10.500.000 cổ phần
- ✓ Cá nhân sở hữu: 0 cổ phần

ÔNG TRỊNH CƯỜNG

TV. Hội đồng quản trị không điều hành

Ông Trịnh Cường có hơn 23 năm làm việc tại các công ty thuộc hệ thống Sonadezi qua các vị trí quản lý sau:

- Từ tháng 11/1993 đến tháng 11/1994: Ông bắt đầu làm việc tại Phòng Kế hoạch Vật tư - Công ty Phát triển KCN Biên Hòa
- Từ tháng 11/1994 đến tháng 12/1999, Ông giữ vị trí Trưởng bộ phận vật tư XN xây dựng số 1 thuộc Công ty Phát triển KCN Biên Hòa
- Từ 2/2007 đến 12/2009, Ông công tác tại Công ty CP Xây dựng Sonadezi với vị trí

Giám đốc Xí nghiệp cung ứng vật tư

- Từ tháng 01/2010 đến tháng 02/2011, Ông giữ vị trí Phó phòng vật tư tại Công ty CP Xây lắp Sonacons

- Từ tháng 02/2011 đến nay, Ông chuyển về công tác tại Tổng Công ty Sonadezi và giữ vị trí Phó Ban chuyên viên

Ông là cử nhân kinh tế chuyên ngành Quản trị doanh nghiệp

Tại Đại hội cổ đông thường niên năm 2014 của Công ty CP Sonadezi Long Bình, Ông được bầu vào HĐQT nhiệm kỳ II (2014-2019)

Số CP nắm giữ (tại thời điểm báo cáo): 4.500.000 cổ phần, chiếm 15,0% vốn điều lệ, trong đó:

- ✓ Đại diện sở hữu: 4.500.000 cổ phần
- ✓ Cá nhân sở hữu: 0 cổ phần



GIỚI THIỆU VỀ HỘI ĐỒNG QUẢN TRỊ (tt)

ÔNG PHẠM ANH TUẤN

TV. Hội đồng quản trị không điều hành

Là TV. HĐQT từ tháng 04/2016

Quá trình công tác của Ông như sau:

- ⚡ Từ tháng 09/2009 đến tháng 04/2015:
 - P.TGD Công ty CP Sonadezi Long Thành
 - Giám đốc sàn giao dịch BĐS Sonadezi Long Thành
 - TV. HĐQT Công ty CP Sonadezi Long Thành
- ⚡ Từ tháng 04/2015 đến nay: TV.HĐQT kiêm Tổng Giám đốc - Công ty CP Sonadezi Long Thành

Các chức vụ Ông đang nắm giữ ở các tổ chức khác:

- TV.HĐQT - Công ty CP Dịch vụ Sonadezi

Ông là thạc sĩ chuyên ngành Tài chính

Số CP nắm giữ (tại thời điểm báo cáo): 2.521.456 cổ phần, chiếm 8,4% vốn điều lệ, trong đó:

- ✓ Đại diện sở hữu: 2.521.456 cổ phần
- ✓ Cá nhân sở hữu: 0 cổ phần

ÔNG PHAN TRỌNG DŨNG

TV. Hội đồng quản trị không điều hành

Là TV. HĐQT từ tháng 04/2016

Quá trình công tác của Ông như sau:

- ⚡ Từ tháng 10/1990 đến tháng 10/1995: chuyên viên Sở tài chính Đồng Nai
- ⚡ Từ tháng 10/1995 đến tháng 04/2004, Phó Phòng nghiệp vụ I – Chi cục TCDN Đồng Nai
- ⚡ Từ tháng 4/2004 đến nay: công tác tại Quỹ Đầu tư phát triển Đồng Nai và Ông được bổ nhiệm chức vụ Giám đốc từ tháng 01/2016

Các chức vụ Ông đang nắm giữ ở các tổ chức khác:

- TV.HĐQT - Công ty CP Cảng Đồng Nai
- TV.HĐQT - Công ty CP Đồng Tiến

Ông là Thạc sĩ chuyên ngành Quản lý kinh tế

Số CP nắm giữ (tại thời điểm báo cáo): 900.000 cổ phần, chiếm 3,0% vốn điều lệ, trong đó:

- ✓ Đại diện sở hữu: 900.000 cổ phần
- ✓ Cá nhân sở hữu: 0 cổ phần



GIỚI THIỆU VỀ BAN KIỂM SOÁT

Bà LƯU THỊ THÚY VÂN

Trưởng Ban Kiểm Soát

Bà Lưu Thị Thúy Vân tốt nghiệp thạc sĩ chuyên ngành Tài chính Ngân hàng, có hơn 16 năm làm việc trong ngành kế toán tại các công ty thuộc hệ thống Sonadezi. Bà đồng thời là kiểm soát viên của Công ty Sonadezi Long Thành từ năm 2014 đến nay

Bà được bầu vào BKS nhiệm kỳ II (2014-2019) và giữ chức

Trưởng Ban	Trưởng BKS từ
Thành viên	tháng 04/2016
Thành viên	

Bà LÊ THÁI THANH

TV. Ban Kiểm Soát

Bà Lê Thái Thanh là thành viên BKS từ tháng 04/2015

Bà tốt nghiệp chuyên ngành Kỹ sư kinh tế xây dựng, hiện là chuyên viên Phòng Kỹ thuật của Công ty

Bà NGUYỄN KHẢ PHƯƠNG THU

TV. Ban Kiểm Soát

Bà Nguyễn Khả Phương Thu là thành viên BKS từ tháng 04/2016

Bà hiện là Phó phòng Kế toán Tài chính của Quỹ đầu tư phát triển tỉnh Đồng Nai.

Bà tốt nghiệp cử nhân chuyên ngành Tài chính Nhà nước

NHIỆM KỲ HIỆN TẠI CỦA
BAN KIỂM SOÁT (2014-2019) VỚI
SỐ LƯỢNG THÀNH VIÊN 3 NGƯỜI

Những thay đổi liên quan đến BKS trong năm như sau:

Bà Lưu Thị Thúy Vân và Bà Nguyễn Khả Phương Thu được ĐHĐCĐ bầu vào BKS nhiệm kỳ (2014-2019)

BKS hiện tại gồm các thành viên sau:

Bà Lưu Thị Thúy Vân

Bà Lê Thái Thanh

Bà Nguyễn Khả Phương Thu



GIỚI THIỆU VỀ BAN ĐIỀU HÀNH

BAN ĐIỀU HÀNH CỦA CÔNG TY HIỆN TẠI CÓ 4 THÀNH VIÊN:

- Bà Lương Minh Hiền**
TV.HĐQT kiêm Tổng Giám đốc
- Ông Hà Điệp**
Phó Tổng Giám đốc
- Ông Hà Quang Chấn**
Phó Tổng Giám đốc
- Bà Lê Thị Ngọc Sáu**
Kế toán trưởng kiêm T.Phòng TC-KT

BÀ LƯƠNG MINH HIỀN

TV. Hội đồng quản trị

Kiểm Tổng Giám đốc

Bà Lương Minh Hiền có hơn 20 năm làm việc tại các công ty thuộc hệ thống Sonadezi qua các vị trí quản lý sau:

- Từ tháng 09/1997 đến tháng 06/2007: công tác tại Xí nghiệp Hạ tầng KCN Biên Hòa 2 thuộc Công ty Phát triển KCN Biên Hòa với các chức vụ: Trưởng phòng Hành chính – Nhân sự, Trưởng phòng Kinh doanh và Phó Giám đốc Xí nghiệp
- Từ tháng 07/2007 đến tháng 12/2007, Bà giữ vị trí Phó Tổng Giám đốc - Công ty Cổ phần Dịch Vụ Sonadezi

Từ 01/2008 đến 04/2015, Bà được đề bạt vào vị trí Tổng Giám đốc - Công ty Cổ phần Dịch Vụ Sonadezi

Từ tháng 04/2015, Bà được bầu vào HĐQT nhiệm kỳ II (2014-2019) đồng thời kiêm Tổng Giám đốc của Công ty Cổ phần Sonadezi Long Bình

Bà là thạc sĩ chuyên ngành Quản trị Kinh doanh

Số CP nắm giữ (tại thời điểm báo cáo): 4.504.521 cổ phần, chiếm 15,015% vốn điều lệ:

- Đại diện sở hữu: 4.500.000 cổ phần
- Cá nhân sở hữu: 18.324 cổ phần

GIỚI THIỆU VỀ

BAN ĐIỀU HÀNH (tt)

Ông HÀ ĐIỆP

Phó Tổng Giám đốc

Ông Hà Điệp được bổ nhiệm vào vị trí P.Tổng Giám đốc Công ty từ tháng 07/2009. Ông đã công tác tại các Công ty thành viên Sonadezi hơn 16 năm qua các vị trí sau:

- ❖ Từ tháng 04/1999 đến tháng 06/2000: công tác tại Công ty Xây dựng và Sản xuất VLXD – Tổng Công ty Xây dựng số 1 (Bộ Xây dựng) và Chi nhánh Đồng Nai Công ty XD & TM – Bộ Giao thông Vận tải
- ❖ Từ tháng 07/2001 đến tháng 08/2004: P. Phòng – Công ty Sonadezi Biên Hòa (nay là Tổng Công ty Sonadezi)
- ❖ Từ tháng 09/2004 đến tháng 01/2006: Phó Giám đốc Kỹ thuật – Công ty CP Sonadezi Long Thành

❖ Từ tháng 02/2006 đến tháng 01/2007: công tác tại Công ty Sonadezi Biên Hòa với các vị trí: P.Phòng Kỹ thuật; Trưởng Phòng Dự án; Trưởng Ban quản lý Dự án.

❖ Từ tháng 12/2007 đến nay: bổ nhiệm giữ chức danh Phó Tổng Giám đốc Công ty CP Sonadezi Long Bình

Ông là kỹ sư chuyên ngành Xây dựng Dân dụng Công nghiệp và thạc sĩ Quản trị Kinh doanh

Số CP nắm giữ (tại thời điểm báo cáo):
1.700 cổ phần, chiếm 0,006% vốn điều lệ:

- Đại diện sở hữu: 0 cổ phần
- Cá nhân sở hữu: 1.700 cổ phần

Ông HÀ QUANG CHẤN

Phó Tổng Giám đốc

Ông Hà Quang Chấn bắt đầu làm việc tại Tổng Công ty Sonadezi từ tháng 06/2008 và được bổ nhiệm vào vị trí P.Tổng Giám đốc Công ty Sonadezi Long Bình từ tháng 08/2011. Ông có hơn 30 năm kinh nghiệm trong lĩnh vực tài chính và trải qua các vị trí công tác như sau:

- ❖ Từ tháng 08/1983 đến tháng 06/2008: Công tác tại Sở Tài chính Đồng Nai; Công ty Thủy sản Đồng Nai; Cục QLV&TSNN tại DN tỉnh Đồng Nai; TT Phát triển Quỹ đất tỉnh Đồng Nai với các vị trí: Chuyên viên tài chính; Trưởng Phòng Kế hoạch Tổng hợp; Kế toán trưởng
- ❖ Từ tháng 06/2008 đến tháng 06/2009: P. Phòng Tài chính Kế toán Công ty Sonadezi Biên Hòa (nay là Tổng Công ty Sonadezi)

GIỚI THIỆU VỀ BAN ĐIỀU HÀNH (tt)

Ông HÀ QUANG CHẤN (tt)

Phó Tổng Giám đốc

- Từ tháng 06/2009 đến tháng 08/2011: Trưởng Phòng Tài chính Kế toán – Công ty CP Sonadezi Long Bình
- Từ tháng 08/2011: Ông được bổ nhiệm giữ chức danh Phó Tổng Giám đốc Công ty CP Sonadezi Long Bình

Ông là cử nhân Kinh Tế chuyên ngành Tài chính – Kế toán

Số CP nắm giữ (tại thời điểm báo cáo): 900 cổ phần, chiếm 0,003% vốn điều lệ:

- Đại diện sở hữu: 0 cổ phần
- Cá nhân sở hữu: 900 cổ phần

Bà LÊ THỊ NGỌC SÁU

Kế Toán Trưởng kiêm Trưởng phòng Tài chính – Kế toán

Bà Lê Thị Ngọc Sáu công tác tại các Công ty thuộc Tổng Công ty Sonadezi từ năm 1993 và được bổ nhiệm vào vị trí Kế Toán trưởng Công ty từ tháng 08/2011. Bà có hơn 20 năm kinh nghiệm trong lĩnh vực tài chính và trải qua các vị trí công tác sau:

- Từ năm 1993 đến năm 1999: Công tác tại Công ty Phát triển KCN (nay là Tổng Công ty Sonadezi)

- Từ năm 2000 đến tháng 12/2007: Kế toán trưởng kiêm Trưởng phòng Kế toán của Xí nghiệp Dịch vụ KCN Sonadezi

- Từ tháng 01/2008 đến tháng 07/2011: P. Phòng Tài chính Kế toán – Công ty CP Sonadezi Long Bình

- Từ tháng 08/2011: bổ nhiệm giữ chức danh Kế toán trưởng kiêm Trưởng Phòng Tài chính – Kế toán Công ty CP Sonadezi Long Bình

Bà là cử nhân Kinh Tế chuyên ngành Tài chính – Kế toán.

Số CP nắm giữ (tại thời điểm báo cáo): 3.500 cổ phần, chiếm 0,012 % vốn điều lệ:

- Đại diện sở hữu: 0 cổ phần
- Cá nhân sở hữu: 3.500 cổ phần

BÁO CÁO CỦA BAN KIỂM SOÁT

Thành phần và cơ cấu của Ban kiểm soát



STT	Thành viên	Tỷ lệ sở hữu cổ phần (CP)
1	Bà Lư Thị Thúy Vân	Sở hữu cá nhân: 900 CP (0,003%) Đại diện cho Sonadezi: 4.200.000 CP (14,0%)
2	Bà Lê Thái Thanh	Sở hữu cá nhân : 0 CP Đại diện cho tổ chức : 0 CP
3	Bà Nguyễn Khả Phương Thu	Sở hữu cá nhân : 0 CP Đại diện cho tổ chức : 0 CP

Hoạt động kiểm soát của Ban Kiểm soát

Ban Kiểm soát (BKS) bao gồm ba (03) thành viên do Đại hội đồng cổ đông bầu ra để thực hiện các hoạt động giám sát theo quy định của pháp luật và Điều lệ Công ty. Trong năm 2016, được sự phối hợp chặt chẽ của HĐQT và Ban Điều hành, BKS tiếp tục thực hiện công tác kiểm tra, giám sát và khuyến nghị thực hiện những thay đổi cần thiết tại Công ty để góp phần tăng hiệu quả của hoạt động quản lý rủi ro và nâng cao chất lượng quản trị doanh nghiệp

Phân phối lợi nhuận năm 2015: Công ty đã thực hiện đầy đủ việc trích lập các quỹ bao gồm: Quỹ đầu tư phát triển, Quỹ xã hội cộng đồng, Quỹ khen thưởng phúc lợi và hoàn thành chi trả cổ tức năm 2015.

Kết quả kinh doanh năm 2016: Trong năm 2016, dưới sự điều hành quyết liệt của HĐQT và Ban Điều hành, Công ty đã đạt 109,2% kế hoạch tổng doanh thu và đạt 131,1% lợi nhuận sau thuế so với kế hoạch ĐHCĐ giao.

Các báo cáo tài chính: Công ty thực hiện chế độ lập, gửi báo cáo và chấp hành nghĩa vụ đối với Nhà nước đầy đủ, kịp thời. Tổng số phát sinh đã nộp ngân sách: 51.163 triệu đồng. Ban Kiểm soát được mời tham dự một số cuộc họp của Hội đồng quản trị và được cung cấp tất cả các nội dung có liên quan theo yêu cầu.

BÁO CÁO GIÁM SÁT BAN TỔNG GIÁM ĐỐC CỦA HĐQT

- ✓ Căn cứ Luật Doanh nghiệp 2014 và các văn bản hướng dẫn thi hành
- ✓ Căn cứ chức năng, nhiệm vụ và quyền hạn của Hội đồng Quản trị được quy định tại Điều lệ Công ty và Quy chế Quản trị Công ty của Công ty CP Sonadezi Long Bình
- ✓ Căn cứ Nghị quyết của Đại hội đồng cổ đông năm 2016

Hội đồng Quản trị đã thực hiện việc kiểm tra, giám sát hoạt động của Ban Tổng Giám đốc trong việc triển khai các nghị quyết của ĐHCĐ và HĐQT trong năm 2016, bao gồm:

PHƯƠNG PHÁP KIỂM TRA, GIÁM SÁT

Thông qua các cuộc họp HĐQT hàng quý và khi có yêu cầu đột xuất, HĐQT đã thẳng thắn trao đổi và chất vấn các hoạt động của Ban TGD trong việc thực hiện chiến lược hoạt động và các mục tiêu kinh doanh đã được ĐHCĐ phê duyệt tháng 4/2016. Ban TGD thường xuyên chủ động báo cáo chi tiết, cập nhật đầy đủ về tiến độ thực hiện cũng như các khó khăn, vướng mắc phát sinh trong quá trình thực hiện kế hoạch kinh doanh. HĐQT cùng với Ban TGD đã thảo luận, bàn bạc trực tiếp hoặc bằng văn bản để đưa ra các giải pháp kịp thời và hiệu quả nhằm hoàn thành thắng lợi các mục tiêu mà ĐHCĐ đã thông qua.

HQĐT đã kết hợp chặt chẽ với BKS để kiểm tra, nắm bắt tình hình kinh doanh thực tế của Công ty và đóng góp ý kiến với Ban TGD để hoàn thành các chỉ tiêu kinh doanh đã đề ra. Các thành viên của BKS đều được mời tham dự các cuộc họp của HĐQT,

Thông qua đó, HĐQT và Ban TGD có cơ hội trao đổi, bàn bạc thấu đáo, cởi mở về những ý kiến đóng góp và đề xuất mang tính xây dựng của BKS, với tư cách là giám sát viên và đại diện của cổ đông. Các ý kiến đóng góp của BKS đều được tôn trọng, ghi nhận và là cơ sở quan trọng trong việc thông qua các quyết định của HĐQT và Ban TGD.

- ✓ Công tác hoạch định chiến lược kinh doanh - khai thác các dự án của Công ty
- ✓ Thực hiện lợi ích của cổ đông, đối tác cũng như quyền lợi của người lao động
- ✓ Thực hiện các nghị quyết, quyết định tại các cuộc họp của HĐQT
- ✓ Quản lý rủi ro các dự án thông qua các báo cáo định kỳ hàng tháng, quý

KẾT QUẢ GIÁM SÁT

Kết quả sản xuất kinh doanh năm 2016 của Công ty như sau:

- ✓ Doanh thu : 350 tỷ.vnd, đạt 109,2% kế hoạch
- ✓ Chi phí : 200 tỷ.vnd
- ✓ Lợi nhuận trước thuế : 150 tỷ.vnd, đạt 131,7% kế hoạch
- ✓ Thuế TNDN : 29 tỷ.vnd
- ✓ Lợi nhuận sau thuế : 121 tỷ.vnd, đạt 131,2% kế hoạch

BÁO CÁO
QUẢN TRỊ CÔNG TY



HOẠT ĐỘNG CỦA HỘI ĐỒNG QUẢN TRỊ

Số lượng các cuộc họp Hội đồng quản trị

HĐQT họp định kỳ hàng quý trong năm, tất cả các cuộc họp HĐQT đều có sự tham dự của Ban Kiểm soát với tư cách quan sát viên. Trong năm 2016, HĐQT đã thực hiện 04 cuộc họp HĐQT. Báo cáo ghi nhận sự tham gia của TV.HĐQT tại các cuộc họp như sau:

STT	Thành viên HĐQT	Chức vụ	Số buổi họp tham dự
1	Ông Chu Thanh Sơn	Chủ tịch	5/5 (100%)
2	Bà Lương Minh Hiền	Thành viên	5/5 (100%)
3	Ông Trịnh Cường	Thành viên	5/5 (100%)
4	Ông Phạm Anh Tuấn	Thành viên	4/5 (80%)
5	Ông Phan Trọng Dũng	Thành viên	5/5 (100%)

Nội dung và kết quả các cuộc họp Hội đồng quản trị

Phiên họp	Số thành viên tham dự	Nội dung chính
18/01/2016	5/5 thành viên	<ul style="list-style-type: none"> ▪ Xem xét, đánh giá tình hình hoạt động sản xuất kinh doanh năm 2015 và thảo luận kế hoạch năm 2016 ▪ Tạm trích quỹ khen thưởng, phúc lợi năm 2015 và khen thưởng HĐQT & BKS ▪ Xây dựng hệ thống ISO tích hợp
23/03/2016	5/5 thành viên	<ul style="list-style-type: none"> ▪ Chuẩn bị tổ chức họp ĐHĐCĐ thường niên năm 2016 ▪ Thông qua báo cáo tài chính năm 2015 ▪ Thông qua quỹ lương năm 2015 và kế hoạch quỹ lương năm 2016
25/05/2016	5/5 thành viên	<ul style="list-style-type: none"> ▪ Xem xét, đánh giá tình hình hoạt động sản xuất kinh doanh Quý I/2016 ▪ Lựa chọn đơn vị kiểm toán thực hiện báo cáo tài chính năm 2016 ▪ Báo cáo của Ban kiểm soát về việc bầu Trưởng ban kiểm soát
13/09/2016	5/5 thành viên	<ul style="list-style-type: none"> ▪ Thông qua báo cáo tài chính 6 tháng đầu năm 2016 ▪ Đánh giá tình hình thực hiện dự án KCN Thạnh Phú ▪ Xem xét các nội dung sửa đổi, bổ sung Quy chế quản trị công ty
22/12/2016	4/5 thành viên	<ul style="list-style-type: none"> ▪ Xem xét, đánh giá tình hình hoạt động SXKD năm 2016 và thảo luận kế hoạch năm 2017 ▪ Xác định tiền thuê đất, đơn giá thuê đất theo Nghị định 135/2016/NĐ-CP ▪ Việc di dời cụm may mặc Tân Hiệp ▪ Tạm trích các Quỹ năm 2016 và khen thưởng HĐQT & BKS

ĐÁNH GIÁ CHUNG VỀ HOẠT ĐỘNG CỦA HĐQT

Năm 2016, HĐQT Công ty tiếp tục duy trì công tác quản trị với xu hướng nâng cao chất lượng quản trị Công ty:

- HĐQT đã tổ chức hoạt động phù hợp quy định tại Điều lệ và Quy chế quản trị Công ty, đảm bảo về số cuộc họp, số thành viên tham dự để đáp ứng tính pháp lý và hiệu quả cuộc họp
- Các thành viên HĐQT đều chủ động và tích cực trong việc thực thi trách nhiệm của mình và đóng góp ý kiến vào quyết định chung của Công ty
- Đưa ra các định hướng triển khai một cách cụ thể, khả thi và giám sát chặt chẽ việc thực hiện Nghị quyết của ĐHĐCĐ và hoạt động sản xuất kinh doanh của Công ty
- HĐQT cũng định hướng và giám sát thực hiện việc triển khai các chương trình quan trọng của Công ty như: hệ thống KPIs, hệ thống quản lý chất lượng tích hợp
- Công tác giám sát hoạt động của Tổng Giám đốc, cán bộ quản lý cấp cao được triển khai một cách hiệu quả

HOẠT ĐỘNG CỦA CÁC TIỂU BAN TRONG HỘI ĐỒNG QUẢN TRỊ: Không có

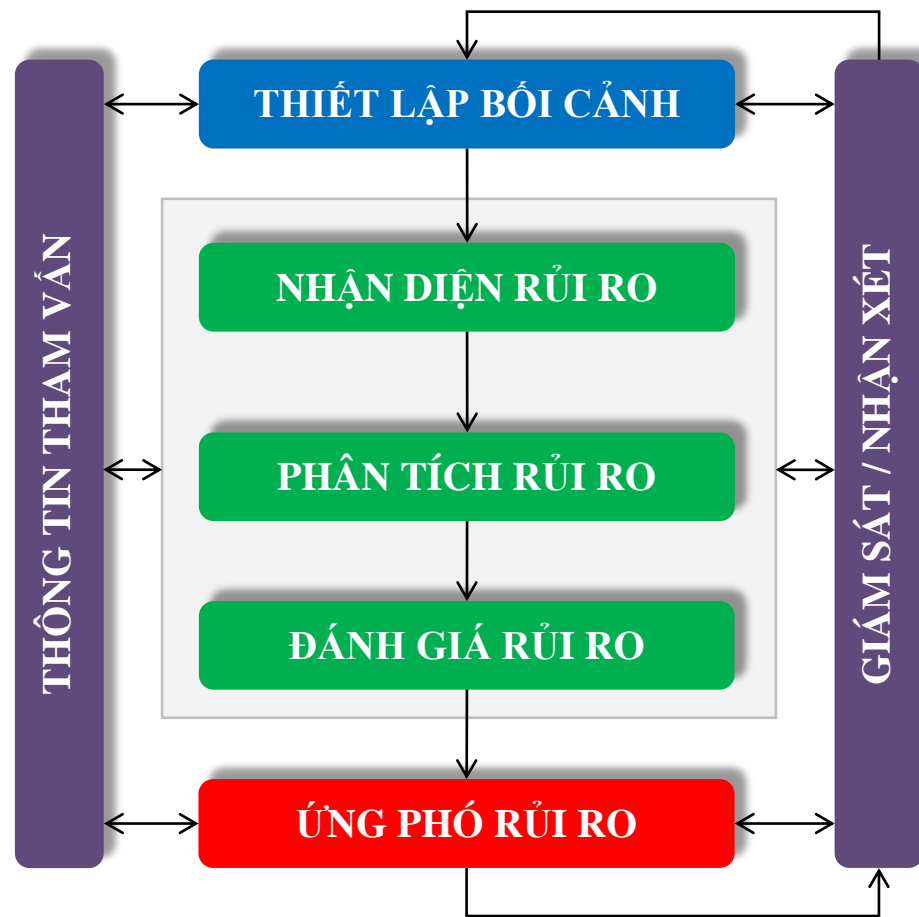
CHỨNG CHỈ ĐÀO TẠO VỀ QUẢN TRỊ

4/5 thành viên HĐQT đã được đào tạo về quản trị công ty



BÁO CÁO VỀ QUẢN LÝ RỦI RO

Quy trình quản lý rủi ro:



Các yếu tố rủi ro của Công ty năm 2016

NHÓM RỦI RO KINH TẾ

Là nhóm rủi ro liên quan đến thiệt hại, tổn thất tài chính từ hoạt động của khách hàng (thiên tai, bạo động, mất khả năng thanh toán...)

NHÓM RỦI RO PHÁP LUẬT

Là nhóm rủi ro liên quan đến việc thay đổi các Luật, Nghị định, Thông tư, Hướng dẫn về lĩnh vực kinh doanh bất động sản

NHÓM RỦI RO CẠNH TRANH

Là nhóm rủi ro liên quan sự cạnh tranh của các công ty kinh doanh hạ tầng trên địa bàn tỉnh và chính các công ty TV thuộc Sonadezi

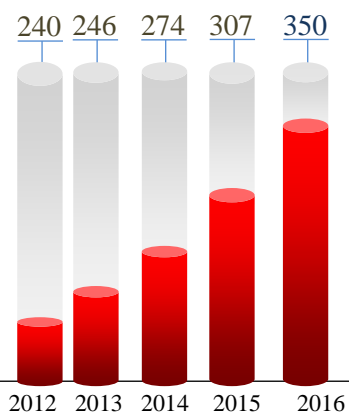
NHÓM RỦI RO CHIẾN LƯỢC

Liên quan đến xây dựng được các chiến lược, kế hoạch kinh doanh, xây dựng và phân bổ nguồn lực thích ứng với những thay đổi trong môi trường kinh doanh

BÁO CÁO TÌNH HÌNH HOẠT ĐỘNG KINH DOANH CỦA BAN ĐIỀU HÀNH

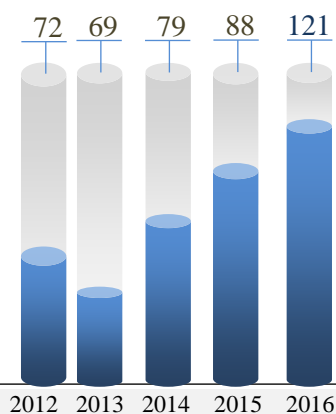
THÔNG TIN TÀI CHÍNH CƠ BẢN

TỔNG DOANH THU (tỷ đồng)



↑ 10% TĂNG TRƯỞNG
BÌNH QUÂN

LỢI NHUẬN SAU THUẾ (tỷ đồng)



↑ 13% TĂNG TRƯỞNG
BÌNH QUÂN

Năm kết thúc 31/12	2012	2013	2014	2015	2016
Kết quả kinh doanh					
Tổng Doanh thu	240,32	246,86	274,33	307,97	350,50
LN trước thuế	96,93	92,96	102,52	112,83	150,51
Thuế TNDN	24,28	23,44	23,18	24,36	29,42
LN sau thuế	72,65	69,52	79,34	88,47	121,09
Các chỉ tiêu khác					
Tài sản ngắn hạn	181,38	177,11	197,97	228,96	319,96
Tài sản dài hạn	338,00	379,89	397,95	422,04	443,23
Tổng tài sản	519,38	557,00	595,92	651,00	763,12
Nợ ngắn hạn	47,08	55,87	51,26	80,82	183,31
Nợ dài hạn	72,36	86,21	103,26	106,79	162,12
Tổng nợ phải trả	119,44	142,08	154,52	187,62	345,51
Vốn chủ sở hữu	399,94	414,92	441,40	463,39	417,69
Tổng nguồn vốn	519,38	557,00	595,92	651,00	763,12

BÁO CÁO TÌNH HÌNH HOẠT ĐỘNG KINH DOANH CỦA BAN ĐIỀU HÀNH (tt)



Năm 2016 tiếp tục là một năm hết sức khó khăn và nhiều thử thách. Các chính sách pháp luật của Nhà nước thay đổi, đầu tư mở rộng các DN giảm, tuy nhiên, Ban Điều hành Công ty đã rất nỗ lực hoàn thành xuất sắc và vượt kế hoạch SXKD với Doanh thu tăng 108% và Lợi nhuận sau thuế tăng 125%

KẾT QUẢ HOẠT ĐỘNG SẢN XUẤT KINH DOANH NĂM 2016

- Tổng doanh thu đạt 350 tỷ đồng, tăng 113% so với cùng kỳ và đạt 109% so với kế hoạch
- Lợi nhuận sau thuế đạt 121 tỷ đồng, tăng 136% so với cùng kỳ năm trước và đạt 131% so kế hoạch

Những yếu tố chính ảnh hưởng đến kết quả kinh doanh của Công ty như sau:

- Lĩnh vực Bất động sản dân dụng chung cả nước tăng trưởng mạnh nên Doanh thu của KDC Trảng Bom tăng mạnh gần 137%.
- Diện tích Nhà xưởng khai thác tăng mạnh gần 143%
- Tỷ lệ hao hụt của hệ thống nước cấp trên các KCN được kiểm soát tốt, với tỷ lệ hao hụt khoảng 2% so với bình quân 5%

BÁO CÁO TÌNH HÌNH HOẠT ĐỘNG KINH DOANH CỦA BAN ĐIỀU HÀNH (tt)

PHÂN TÍCH TÌNH HÌNH TÀI CHÍNH



Tình hình tài chính của Công ty vẫn luôn vững mạnh như các năm trước. Tiền mặt thuần luôn đáp ứng đầy đủ nhu cầu kinh doanh và phát triển của Công ty.

Các chỉ số tài chính về khả năng thanh toán ngắn hạn khoảng 2 lần và khả năng thanh toán nhanh khoảng 1,25 lần.

Hệ số nợ trên vốn chủ sở hữu tăng hơn 42% so với năm 2015.

Các chỉ số sinh lợi của năm 2016 như lợi nhuận sau thuế trên doanh thu đạt 34,5% (tăng 5,8%), trên tổng tài sản đạt 15,9% (tăng 2,3%) và trên vốn chủ sở hữu đạt 29% (tăng 9,9%).

CHI TIẾT CÁC CHỈ SỐ TÀI CHÍNH NHƯ SAU:

	2015	2016	% tăng/giảm
i. Các hệ số về khả năng thanh toán			
✓ Khả năng thanh toán tổng quát	3,47	2,21	-36%
✓ Khả năng thanh toán ngắn hạn	2,14	1,97	-8%
✓ Khả năng thanh toán nhanh	1,12	1,25	11%
ii. Các hệ số cơ cấu tài chính			
✓ Nợ/ Tổng tài sản	29%	45%	16%
✓ Nợ/ Vốn chủ sở hữu	40%	83%	42%
iii. Các hệ số sinh lời			
✓ LN sau thuế/ Doanh thu thuần	28,7%	34,5%	5,8%
✓ LN sau thuế/ Tổng tài sản	13,6%	15,9%	2,3%
✓ LN sau thuế/ Vốn chủ sở hữu	19,1%	29,0%	9,9%

BÁO CÁO TÌNH HÌNH HOẠT ĐỘNG KINH DOANH CỦA BAN ĐIỀU HÀNH (tt)

TÌNH HÌNH THỰC HIỆN DỰ ÁN

	<i>Diện tích có thể khai thác</i>	<i>Diện tích đã khai thác</i>	<i>% thực hiện</i>
i. Các Dự án KCN			
✓ KCN Biên Hòa 2	258 ha	258 ha	100 %
✓ KCN Gò Dầu	151 ha	151 ha	100 %
✓ KCN Xuân Lộc	65 ha	55 ha	85 %
ii. Dự án dân dụng			
✓ KDC Trảng Bom	5,37 ha	4,27 ha	80 %
iii. Dự án Kho ICD	63.900 m ²	63.900 m ²	100%

Dự án mới – KCN Thạnh Phú

Công ty hoàn tất các thủ tục chuyển đổi chủ đầu tư của KCN Thạnh Phú và ký lại Hợp đồng thuê đất với toàn bộ khách hàng trong KCN Thạnh Phú, trong đó:

- a. Tổng diện tích tự nhiên: 177 ha
- b. Diện tích đất CN: 130 ha
- c. Diện tích CN đã sử dụng: 70,7 ha
- d. Tổng số khách hàng đang hoạt động là 17

Các dự án mới trong năm 2016 của Công ty là:

Đất CN cho thuê

- Diện tích: 23.000m²

Nhà xưởng cho thuê

- Diện tích: 5.000m²

Đất nền- KDC Trảng Bom
80% diện tích đã khai thác



BÁO CÁO TÌNH HÌNH HOẠT ĐỘNG KINH DOANH CỦA BAN ĐIỀU HÀNH (tt)

THỰC HIỆN CHÍNH SÁCH VỚI NGƯỜI LAO ĐỘNG

Tính đến ngày 31/12/2016, tổng số người lao động của Công ty là 90 người. Trong năm, Ban Điều hành Công ty luôn thực hiện điều chỉnh các chế độ lương, thưởng cho người lao động phù hợp với quy định, với thu nhập bình quân của người lao động tăng khoảng 132% so với năm 2015:

	2015	2016	% tăng/giảm
Số người lao động	92	90	-
Quỹ lương của Công ty (tr.đồng)	18.111	23.366	129%
Thu nhập bình quân (tr.đồng/tháng)	16,404	21,635	132%

Tổ chức đào tạo, du lịch cho CBNV trong năm

- ✓ Tổ chức các đợt tham quan, nghỉ dưỡng cho nhân viên, cán bộ lãnh đạo trong và ngoài nước
- ✓ Tổ chức khám sức khỏe định kỳ và cấp phát đồng phục & trang thiết bị bảo hộ lao động cho CBNV
- ✓ Tổ chức các lớp đào tạo ngắn hạn, dài hạn nâng cao trình độ chuyên môn cho CBNV theo định hướng phát triển của Công ty
- ✓ Ngoài ra, Công ty đã xem xét thưởng các cá nhân & tập thể có sáng kiến cải tiến hoàn thành xuất sắc nhiệm vụ được giao

NHỮNG CẢI TIẾN VỀ CƠ CẤU TỔ CHỨC, CHÍNH SÁCH, QUẢN LÝ

Cơ cấu tổ chức

Ban Quản trị Tổng hợp đi vào hoạt động, rà soát việc áp dụng hệ thống quản lý tích hợp nhằm quản lý việc thực hiện các mục tiêu của Công ty tại các Phòng chức năng, đồng thời kiểm soát việc thực hiện các biện pháp đảm bảo ANLĐ cho các CBNV Công ty

Hệ thống đánh giá nhân viên KPIs

Công ty đang áp dụng hệ thống tiêu chuẩn đánh giá nhân viên theo năng lực – chức danh, hiệu quả công nhằm đảm bảo công bằng khi trả lương cho CBNV Công ty

Xây dựng đội ngũ cán bộ nhân viên kế thừa

- ✓ Tổ chức đánh giá ứng viên tiềm năng trong đội ngũ nhân viên công ty cho các vị trí quản lý cấp trung. Đồng thời, triển khai các lớp đào tạo, phát triển chuyên môn nghiệp vụ các ứng viên nhằm xây dựng đội ngũ cán bộ quản lý cấp trung kế thừa có chất lượng và bền vững trong tương lai
- ✓ Tổ chức thi tuyển nhằm tìm kiếm các ứng viên cho các vị trí còn trống tại các phòng ban giúp Công ty xây dựng một đội ngũ nhân viên trẻ tiềm năng có năng lực cho Công ty



**BÁO CÁO TÌNH HÌNH HOẠT ĐỘNG KINH DOANH
CỦA BAN ĐIỀU HÀNH (tt)**

KẾ HOẠCH PHÁT TRIỂN TRONG NĂM 2017

Mục tiêu chính

Doanh thu: 347 tỷ đồng Lợi nhuận sau thuế: 100 tỷ đồng		
Đất CN cho thuê: 3-5 ha	Nhà xưởng cho thuê: 4.000 m ²	KDC Trảng Bom: khai thác 100% diện tích đất nền

Các chỉ tiêu kinh doanh

ĐVT: tr.đồng

Chỉ tiêu	Năm 2016	Kế hoạch 2017	Tỷ lệ tăng /giảm (%)
Tổng doanh thu	350.495	347.017	99%
Tổng chi phí	199.985	222.328	111%
Lợi nhuận trước thuế	150.510	124.689	83%
Thuế TNDN	29.423	23.759	-
Lợi nhuận sau thuế	121.087	100.930	83%
Nộp ngân sách	49.250	51.163	104%
Chi cổ tức	25%	25%	-

Các mục tiêu khác:

- ✓ Kinh doanh nước sạch: tiếp tục kiểm soát và giữ tỷ lệ hao hụt nước dưới 5%
- ✓ Chỉnh trang, cải tạo và nâng cấp hệ thống cơ sở hạ tầng trong KCN

**CÁC GIAO DỊCH, THÙ LAO VÀ CÁC KHOẢN LỢI ÍCH
CỦA HỘI ĐỒNG QUẢN TRỊ VÀ BAN KIỂM SOÁT**

QUỸ THÙ LAO VÀ CÁC KHOẢN LỢI ÍCH

	Năm 2015	Năm 2016	KH 2017	Ghi chú
1. HỘI ĐỒNG QUẢN TRỊ	240	285	480	Mức thù lao kế hoạch năm 2017 tối đa theo ND 53 và TT 26 là 1.205 tr.đồng, Công ty áp dụng bằng 50% mức tối đa cho phép
2. BAN KIỂM SOÁT	72	63	96	

GIAO DỊCH CỔ PHIẾU CỦA CỔ ĐÔNG NỘI BỘ

STT	Người thực hiện giao dịch	Chức vụ	Số CP sở hữu đầu kỳ	Số CP sở hữu cuối kỳ	Lý do tăng/ giảm (Mua, bán, chuyển đổi, thưởng....)
1	Lương Minh Hiền	TV.HĐQT kiêm TGD	4.521 (0,015%)	18.324 (0,061%)	Mua

HỢP ĐỒNG HOẶC GIAO DỊCH VỚI CỔ ĐÔNG NỘI BỘ

Theo quy định tại Điều lệ của Công ty về trách nhiệm trung thực và tránh các xung đột quyền lợi của TV.HĐQT, TV. BKS, TV. Ban Điều hành, Kế toán trưởng và các chức danh quản lý quan trọng khác có nghĩa vụ thông báo cho HĐQT mọi lợi ích có thể gây xung đột mà họ có thể được hưởng thông qua các pháp nhân kinh tế, các giao dịch hoặc cá nhân khác trong thời hạn 7 ngày làm việc, kể từ ngày phát sinh lợi ích liên quan

Trong năm 2016, Công ty không nhận được bất kỳ thông báo nào từ các thành viên này với Công ty về việc phát sinh các giao dịch Công ty cũng không có bất kỳ các khoản vay, bảo lãnh hoặc cho vay cho các thành viên trên hay người có liên quan của họ

Công ty chỉ có hoạt động gửi tiền tại Quỹ đầu tư Phát triển tỉnh Đồng Nai, là tổ chức có liên quan của TV. HĐQT Phan Trọng Dũng (giữ chức vụ: Giám đốc)

BÁO CÁO TÀI CHÍNH

Ý kiến kiểm toán

- ✓ Đơn vị kiểm toán độc lập: Công ty TNHH Kiểm toán & Tư vấn RSM Việt Nam
- ✓ Ý kiến kiểm toán: “Theo ý kiến của chúng tôi, Báo cáo tài chính đã phản ánh trung thực và hợp lý, trên các khía cạnh trọng yếu tình hình tài chính của Công ty Cổ phần Sonadezi Long Bình tại ngày 31 tháng 12 năm 2016 cũng như kết quả hoạt động kinh doanh và tình hình lưu chuyển tiền tệ cho năm tài chính kết thúc cùng ngày, phù hợp với các Chuẩn mực kế toán Việt Nam, Chế độ kế toán doanh nghiệp Việt Nam và các quy định pháp lý có liên quan đến việc lập và trình bày Báo cáo tài chính”

Báo cáo tài chính được kiểm toán

- ✓ Toàn văn Báo cáo tài chính năm 2016 đã được kiểm toán của Công ty Cổ phần Sonadezi Long Bình được đăng đầy đủ trên website của Công ty: www.szb.com.vn, mục Cổ đông

NGƯỜI ĐẠI DIỆN THEO PHÁP LUẬT
TỔNG GIÁM ĐỐC



Lương Minh Hiền