



CÔNG TY CỔ PHẦN ĐIỆN CƠ THỐNG NHẤT

**BÁO CÁO
THƯỜNG NIÊN 2017**



I. Thông tin chung

1. Thông tin khái quát

- Tên giao dịch: Công ty cổ phần Điện Cơ Thống Nhất
- Giấy chứng nhận đăng ký doanh nghiệp số: 0100100449 do Sở Kế hoạch và Đầu tư thành phố Hà Nội cấp lần đầu 03/8/2005, chứng nhận thay đổi lần thứ 5 ngày 30/9/2015)
- Vốn điều lệ: 143.000.000.000 đồng
- Vốn đầu tư của chủ sở hữu: 143.000.000.000 đồng
- Địa chỉ: Số 164 Nguyễn Đức Cảnh, Tương Mai, Hoàng Mai, Hà Nội.
- Số điện thoại: 024.36622400 ; fax: 024.36622473
- Website: <http://vinawind.com.vn/>

- Mã cổ phiếu: VNW

- **Quá trình hình thành và phát triển:**

+ Quá trình hình thành và phát triển (ngày thành lập, thời điểm niêm yết, thời gian các mốc sự kiện quan trọng kể từ khi thành lập đến nay).

- Công ty cổ phần Điện Cơ Thống Nhất tiền thân là Xí nghiệp điện Cơ Thống Nhất. Năm 1965 trên cơ sở sáp nhập 02 bộ sản xuất động cơ điện của Công ty hợp doanh Điện thông và Điện Cơ Tam quang với tên gọi: Xí nghiệp Điện khí Thống Nhất

- Ngày 17-3-1970 Ủy ban nhân thành phố Hà Nội có QĐ số 142/QĐ-UB sáp nhập Xí nghiệp Điện khí Thống nhất với Nhà máy Điện cơ Tam quang để thành lập: Xí nghiệp Điện cơ Thống nhất.

- Ngày 10/11/1992 Xí nghiệp Điện cơ Thống nhất được thành lập lại theo QĐ số 388/CP của chính phủ về việc thành lập lại doanh nghiệp nhà nước. (QĐ số 2764/QĐ-UB của Ủy ban nhân dân thành phố Hà Nội).

- Tháng 10/2000 Xí nghiệp Điện cơ Thống nhất được đổi tên thành Công ty Điện cơ Thống nhất.

- Tháng 7/ 2005 Công ty Điện cơ Thống nhất được đổi tên thành: Công ty trách nhiệm hữu hạn nhà nước một thành viên Điện cơ Thống nhất.

- Tháng 4/ 2012 Công ty trách nhiệm hữu hạn nhà nước một thành viên Điện cơ Thống nhất được đổi tên thành Công ty trách nhiệm hữu hạn một thành viên Điện cơ Thống nhất.

- Năm 2015, công ty trách nhiệm hữu hạn một thành viên Điện cơ Thống nhất được đổi tên thành Công ty cổ phần Điện cơ Thống nhất theo QĐ số 4116/QĐ-UBND ngày 19/8/2015, với vốn điều lệ là 143.000.000.000 đồng, trong đó vốn thuộc sở hữu Nhà nước là 67.070.000.000đ, chiếm tỷ lệ 46,9% vốn điều lệ;



+ Các sự kiện khác:

- Thực hiện sự chỉ đạo của UBND thành phố về việc thoái phần vốn nhà nước tại công ty. Ngày 30/3/2018, UBND thành phố Hà Nội, sở hữu 6.707.000 cổ phần tại công ty cổ phần Điện Cơ Thống Nhất đã thoái toàn bộ vốn Nhà nước đầu tư tại công ty bằng hình thức đấu giá công khai tại Sở Giao dịch Chứng Khoán Hà Nội (HNX).

- Ngày 26/3/2018, công ty trở thành công ty đại chúng theo công văn số 1740/UBCK-GSĐC ngày 26/3/2018 của Ủy ban Chứng khoán Nhà nước; Công ty đang phối hợp với công ty cổ phần Chứng khoán Sài Gòn - Hà Nội để thực hiện các thủ tục đăng ký giao dịch tại sàn Upcom thuộc Sở giao dịch Chứng khoán Hà Nội.

2. Ngành nghề và địa bàn kinh doanh:

- Ngành nghề kinh doanh:

STT	Tên ngành	Mã ngành
1.	Sản xuất đồ điện dân dụng	2750 (chính)
2.	Sản xuất thiết bị điện khác: • Sản xuất dây dụng cụ, dây phụ trợ và các bộ phận khác với dây và kết nối cách điện. • Sản xuất tụ điện, điện trở và các thiết bị tương tự, máy gia tốc	2790
3.	Sản xuất động cơ, tua bin (Trừ động cơ máy bay, ô tô, mô tô và xe máy)	2811
4.	Sản xuất sản phẩm từ Plastic	2220
5.	Đúc kim loại màu	2432
6.	Gia công cơ khí, xử lý và tráng phủ kim loại	2592
7.	Rèn, dập, ép và cán kim loại, luyện bột kim loại	2591
8.	Sản xuất sản phẩm điện tử dân dụng	2640
9.	Sản xuất đồng hồ	2652
10.	Sản xuất dây, cáp điện và điện tử khác: sản xuất dây và cáp sợi tách biệt từ sắt, đồng, nhôm.	2732
11.	Sản xuất máy bơm, máy nén, vòi và van khác: - Sản xuất máy bơm cho chất lỏng, có hoặc không có thiết bị đo. - Sản xuất vòi và van công nghiệp bao gồm van điều chỉnh và vòi thông. - Sản xuất vòi và van vệ sinh	2813
12.	Sản xuất dao kéo, dụng cụ cầm tay và dò kim loại thông dụng	2593
13.	Sản xuất sản phẩm khác bằng kim loại chưa được phân vào đâu, chi tiết: Sản xuất đồng hồ bằng kim loại cho nhà bếp, nhà vệ sinh và nhà ăn	2599
14.	Sản xuất linh kiện điện tử	2610
15.	Sản xuất máy vi tính và thiết bị ngoại vi của máy vi tính	2620
16.	Sản xuất thiết bị truyền thông	2630
17.	Sản xuất mô tơ, máy phát, biến thế điện, thiết bị phân phối và điều khiển điện	2710
18.	Sản xuất dây cáp, sợi cáp quang học	2731
19.	Sản xuất thiết bị dây dẫn điện các loại	2733
20.	Sản xuất thiết bị điện chiếu sáng	2740
21.	Sản xuất máy móc và thiết bị văn phòng (trừ máy vi tính và thiết bị ngoại vi của máy vi tính)	2817
22.	Sản xuất dụng cụ cầm tay chạy bằng mô tơ hoặc khí nén	2818
23.	Sản xuất máy thông dụng khác: - Sản xuất tủ lạnh hoặc thiết bị làm lạnh công nghiệp bao gồm dây truyền và linh kiện chủ yếu. - Sản xuất máy điều hòa nhiệt độ, dùng cho cả mô tơ. - Sản xuất quạt không dùng cho gia đình. - Sản xuất quạt thông gió (quạt đầu hồi, quạt mái)	2819



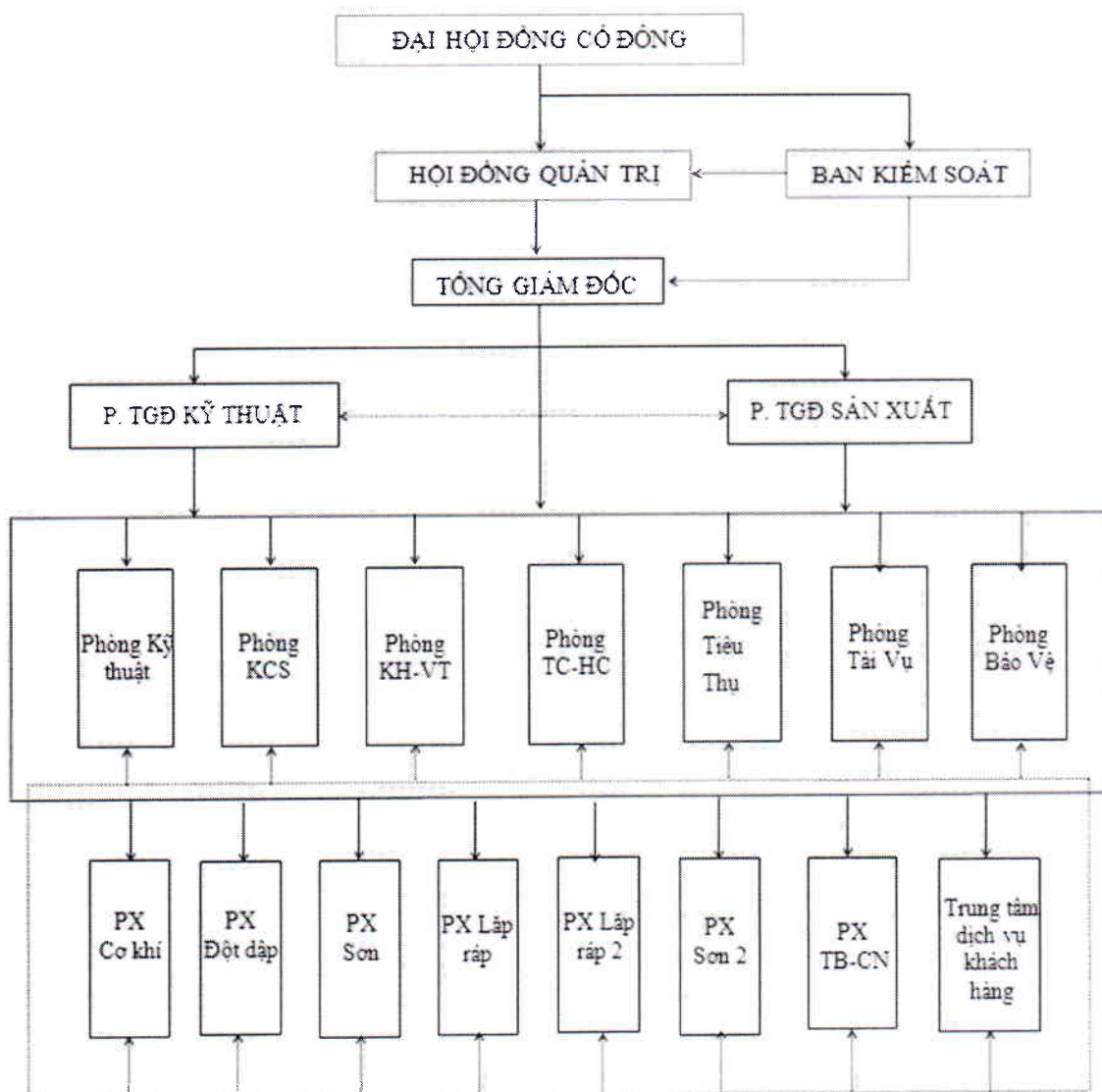
STT	Tên ngành	Mã ngành
24.	Sản xuất phụ tùng và bộ phận phụ trợ cho xe có động cơ và động cơ xe	2930
25.	Sản xuất mô tô, xe máy	3091
26.	Sản xuất xe đạp và xe máy cho người tàn tật.	3092
27.	Sản xuất phương tiện và thiết bị vận tải khác chưa được phân vào đâu, chi tiết: Sản xuất xe kéo bằng động vật; xe lừa kéo; xe tang; xe cút kít; xe kéo tay; xe đẩy trong siêu thị; và tương tự	3099
28.	Sản xuất giường tủ, bàn, ghế.	3100
29.	Sửa chữa các loại sản phẩm kim loại đúc sẵn	3311
30.	Sửa chữa máy móc, thiết bị	3312
31.	Sửa chữa thiết bị điện tử và quang học	3313
32.	Sửa chữa thiết bị điện	3314
33.	Lắp đặt máy móc và thiết bị công nghiệp	3320
34.	Sản xuất, phân phối hơi nước, nước nóng, điều hoà không khí và sản xuất nước đá	3530
35.	Lắp đặt hệ thống điện	4321
36.	Lắp đặt hệ thống cấp, thoát nước, lò sưởi và điều hoà không khí	4322
37.	Bảo dưỡng, sửa chữa ô tô và xe có động cơ khác	4520
38.	Bán phụ tùng và các bộ phận phụ trợ của ô tô và xe có động cơ khác	4530
39.	Bán mô tô, xe máy	4541
40.	Bảo dưỡng và sửa chữa mô tô, xe máy: - Hợp đồng bảo dưỡng và sửa chữa ô tô: + Sửa chữa phần cơ, phần điện, hệ thống đánh lửa tự động. + Bảo dưỡng thông thường. + Sửa chữa thân xe. + Sửa chữa các bộ phận của ô tô - Hợp đồng bảo dưỡng và sửa chữa xe có động cơ khác + Sửa chữa phần cơ, phần điện, các bộ phận khác của xe có động cơ khác. + Bảo dưỡng thông thường. + Sửa chữa thân xe. + Lắp đặt, thay phụ tùng và các bộ phận phụ trợ khác không thuộc công đoạn sản xuất.	4542
41.	Bán phụ tùng và các bộ phận phụ trợ của mô tô, xe máy	4543
42.	Bán buôn đồ dùng khác cho gia đình, chi tiết: Bán buôn đồ điện gia dụng, đèn và bộ đèn điện	4649
43.	Bán buôn máy vi tính, thiết bị ngoại vi và phần mềm	4651
44.	Bán buôn thiết bị điện và linh kiện điện tử, viễn thông	4652
45.	Bán buôn máy móc, thiết bị và phụ tùng máy nông nghiệp	4653
46.	Bán buôn máy móc, thiết bị và phụ tùng khác, chi tiết: Bán buôn máy móc thiết bị và phụ tùng máy khai khoáng, xây dựng. Bán buôn máy móc, thiết bị điện, vật liệu điện (máy phát điện, động cơ điện, dây điện và thiết bị khác dùng trong mạch điện).	4659
47.	Bán buôn kim loại và quặng kim loại	4662
48.	Bán buôn chuyên doanh khác chưa được phân vào đâu, chi tiết: Bán buôn phế liệu, phế thải kim loại, phi kim loại.	4669
49.	Đèn và bộ đèn, đồ dùng gia đình khác chưa được phân vào đâu trong các cửa hàng chuyên doanh, chi tiết: Bán lẻ đồ điện gia dụng, đèn và bộ đèn điện trong các cửa hàng chuyên doanh.	4759

STT	Tên ngành	Mã ngành
50.	Vận tải hàng hóa bằng đường bộ	4933
51.	Kho bãi và lưu giữ hàng hóa	5210
52.	Giáo dục nghề nghiệp	8532
53.	Sửa chữa thiết bị nghe nhìn điện tử gia dụng	9521
54.	Nhà hàng và các dịch vụ ăn uống phục vụ lưu động (không bao gồm kinh doanh vũ trường, quán bar, phòng hát karaoke).	5610
55.	Kinh doanh bất động sản, quyền sử dụng đất thuộc chủ sở hữu, chủ sử dụng hoặc đi thuê. Chi tiết: kinh doanh bất động sản (Đối với những ngành nghề kinh doanh có điều kiện, doanh nghiệp chỉ kinh doanh khi có đủ điều kiện theo quy định của pháp luật).	6810

- Địa bàn kinh doanh: Hà Nội và các tỉnh, thành phố trong nước.

3. Thông tin về mô hình quản trị, tổ chức kinh doanh và bộ máy quản lý

- Mô hình quản trị



Ghi chú : - Mũi tên —> Chỉ đạo trực tiếp.

- Mũi tên ----> Mang tính hướng dẫn, kiểm soát, phối hợp.

- Cơ cấu bộ máy quản lý:

+ Đại hội đồng cổ đông: là cơ quan quyết định cao nhất, có quyền thông qua định hướng phát triển công ty, quyết định các vấn đề về tài chính, kế hoạch phát triển trung và dài hạn của công ty, quyết định mức cổ tức thanh toán hàng năm ...

+ Hội đồng quản trị: do Đại hội đồng cổ đông bầu, nhiệm kỳ của HĐQT là năm (05) năm, là cơ quan quản lý công ty, có toàn quyền nhân danh công ty để quyết định, thực hiện các quyền và nghĩa vụ của công ty không thuộc thẩm quyền của Đại hội đồng cổ đông.

+ Ban kiểm soát: Do Đại hội đồng cổ đông bầu, nhiệm kỳ của ban kiểm soát là năm (05) năm, Ban kiểm soát hoạt động độc lập, có quyền hạn và trách nhiệm theo quy định của Luật Doanh nghiệp và Điều lệ công ty.

+ Tổng giám đốc: Do hội đồng quản trị bổ nhiệm, nhiệm kỳ của Tổng giám đốc là năm (05) năm và có thể được tái bổ nhiệm. Tổng giám đốc thực hiện các quyền và nhiệm vụ do Hội đồng quản trị giao một cách trung thực, cẩn trọng, tốt nhất nhằm đảm bảo lợi ích hợp phát tối đa của công ty.

+ Các phó Tổng giám đốc: Do hội đồng quản trị bổ nhiệm, nhiệm kỳ của phó Tổng giám đốc là năm (05) năm và có thể được tái bổ nhiệm. Phó Tổng giám đốc giúp Tổng giám đốc điều hành công ty theo phân công và ủy quyền của Tổng giám đốc; chịu trách nhiệm trước Tổng giám đốc về các nhiệm vụ được phân công và giao quyền.

+ Kế toán trưởng: Do hội đồng quản trị bổ nhiệm, nhiệm kỳ của Kế toán trưởng là năm (05) năm và có thể được tái bổ nhiệm. Kế toán trưởng có nhiệm vụ tổ chức thực hiện công tác kế toán của công ty, đề xuất các giải pháp và điều kiện tạo nguồn vốn cho nhu cầu sản xuất, kinh doanh, đầu tư và phát triển công ty; giúp Tổng giám đốc giám sát tài chính và phát huy các nguồn lực tài chính tại công ty theo pháp luật về tài chính và kế toán; có quyền hạn, nghĩa vụ theo quy định của pháp luật. Chịu trách nhiệm trước Tổng giám đốc và trước pháp luật về nhiệm vụ được phân công.

+ Các phòng ban, phân xưởng: Công ty có 7 phòng nghiệp vụ; 6 phân xưởng sản xuất; 1 phân xưởng TBCN chuyên gia công khuôn, gá và các chi tiết nhằm hỗ trợ sửa chữa thiết bị máy móc; 1 trung tâm dịch vụ khách hàng chuyên sửa chữa các sản phẩm và bán các chi tiết lẻ để thay thế các sản phẩm của công ty khi hết thời gian bảo hành/sản phẩm đã lâu cần phải sửa chữa, thay thế.

- Các công ty con, công ty liên kết: không có

4. Định hướng phát triển

- Các mục tiêu chủ yếu của Công ty

+ Không ngừng cải tiến, đổi mới sản phẩm, đáp ứng các nhu cầu của khách hàng nhằm giữ vững và phát triển công ty.

+ Tập trung xây dựng, phát triển sản phẩm truyền thống là sản xuất kinh



doanh các loại quạt điện, tập trung đẩy mạnh sản xuất các loại quạt chất lượng cao, có hàm lượng khoa học công nghệ cao để nâng cao tính năng của sản phẩm.

+ Thực hiện nghĩa vụ nộp thuế với nhà nước.

+ Đảm bảo thu nhập và việc làm cho người lao động.

+ Duy trì và thực hiện hệ thống quản lý chất lượng theo tiêu chuẩn quốc tế ISO 9001:2015.

- Chiến lược phát triển trung và dài hạn:

+ Tập trung duy trì, phát triển sản xuất nghề truyền thống, coi đây là sản phẩm trọng tâm, lâu dài, là nền móng cho sự phát triển bền vững và ổn định.

+ Mở rộng sản xuất, phát triển dịch vụ sang sản phẩm khác có liên quan đến khả năng, thế mạnh về lao động, thiết bị, công nghệ sản xuất, thực hiện đa dạng hóa sản phẩm.

+ Kết hợp chặt chẽ giữa sản xuất với kinh doanh và dịch vụ sửa chữa sau bán hàng.

+ Đầu tư, ứng dụng khoa học công nghệ để đổi mới sản phẩm, thay thế vật liệu để bảo đảm tăng năng suất lao động và thân thiện với môi trường.

+ Đổi mới công tác quản trị doanh nghiệp phát triển thương hiệu doanh nghiệp và văn hóa doanh nghiệp.

- Các mục tiêu phát triển bền vững: Tuân thủ đúng quy định đối với việc bảo vệ môi trường, an toàn lao động, phòng chống cháy nổ, tạo công ăn việc làm với mức thu nhập ổn định cho người lao động và nâng cao chế độ phúc lợi cho người lao động.

5. Các rủi ro:

- Rủi ro về kinh tế: Nền kinh tế Việt Nam vẫn còn đối mặt với nhiều rủi ro bất lợi, do các chế độ chính sách của Nhà nước đối với các doanh nghiệp sản xuất kinh doanh còn hạn chế; Giá cả nguyên vật liệu có thể bị tác động bởi những biến động mạnh về tỷ giá dẫn đến làm tăng chi phí sản xuất của công ty; Nền kinh tế tăng trưởng chậm khiến cho nhu cầu đối với các sản phẩm quạt điện của người tiêu dùng có phần giảm so với các năm trước.

- Rủi ro về chính sách, pháp luật: Tháng 10 năm 2015, từ doanh nghiệp có 100% vốn nhà nước, chuyển sang mô hình cổ phần, hoạt động của công ty chịu điều chỉnh của các văn bản pháp luật về cổ phần hóa, Luật Chứng khoán, Luật doanh nghiệp và thị trường chứng khoán, Luật và các văn bản dưới luật trong lĩnh vực này đang trong quá trình hoàn thiện, sự thay đổi về mặt chính sách sẽ ảnh hưởng đến hoạt động sản xuất, kinh doanh của công ty. Do đó, thời gian qua công ty luôn điều chỉnh các hoạt động, chính sách phát triển trung và dài hạn phù hợp với các chính sách mới.

- Rủi ro về cạnh tranh: Hiện nay trên cả nước có nhiều doanh nghiệp sản xuất quạt điện, những doanh nghiệp này đều là đối thủ cạnh tranh của công ty. Ngoài ra còn phải cạnh tranh với các sản phẩm có liên quan như quạt hơi nước, điều hoà không khí.... Bên cạnh đó, công ty cũng chịu sức ép cạnh tranh từ các sản phẩm nhập khẩu, đặc biệt là trong quá trình Việt Nam hội nhập kinh tế quốc tế.

- Rủi ro đặc thù: Công ty hoạt động trong sản xuất lĩnh vực công nghiệp nên có những rủi ro về tai nạn lao động và bệnh nghề nghiệp, rủi ro cháy nổ, nếu không làm tốt công tác an toàn lao động và thực hiện bảo hiểm cho người lao động thì có thể gây ra tổn thất lớn cho công ty

- Rủi ro khác: Ngoài các rủi ro trên, công ty cũng có khả năng gặp phải các rủi ro khác như thiên tai, hỏa hoạn, dịch bệnh,... tuy không xảy ra thường xuyên nhưng nếu xảy ra cũng sẽ gây ảnh hưởng trực tiếp hoặc gián tiếp đến sản xuất kinh doanh của Công ty.

II. Tình hình hoạt động trong năm

1. Tình hình hoạt động sản xuất kinh doanh

T T	Chỉ tiêu	ĐVT	Kế hoạch 2017	Thực hiện 2017	So với cùng kỳ 2016 (%)	So với KH năm 2017 (%)
1	Doanh thu	Tỷ đồng	962,87	942,44	102,79%	97,88%
	a. Doanh thu bán hàng	Tỷ đồng	958	938,23	102,87%	97,94%
	b. Doanh thu tài chính	Tỷ đồng	3,7	2,77	75,89%	74,86%
	c. Doanh thu khác	Tỷ đồng	1,17	1,44	129,73%	123,08%
2	Số lượng sản phẩm sản xuất	chiếc	2.603.065	2.647.318	105,71%	101,7%
3	Số lượng sản phẩm tiêu thụ	chiếc		2.478.224	99,03%	
4	Lợi nhuận trước thuế	Tỷ đồng	82,50	85,02	106,04%	103,05%
5	Lợi nhuận sau thuế	Tỷ đồng	66,00	67,97	106,01%	102,98%
6	Nộp ngân sách	Tỷ đồng	44,77	44,88	100,11%	100,25%
7	Lao động có mặt	Người	1.200	1.140	98,27%	95%
8	Thu nhập bình quân 1 người/tháng	Tr. đồng	9,102	8,927	101,44%	98,08%
9	Ứng hộ từ thiện	Tr. đồng	235	244,03	49,29%	103,8%

2. Tổ chức và nhân sự

2.1. Danh sách Ban điều hành

- Ban điều hành công ty gồm 4 người: Tổng giám đốc, 02 Phó Tổng giám đốc và Kế toán trưởng:

TT	Họ và tên	Chức vụ
1	Nguyễn Duy Đức	Chủ tịch HĐQT kiêm Tổng giám đốc
2	Nguyễn Thành Vinh	Phó Tổng giám đốc
3	Nguyễn Mạnh Hùng	Phó Tổng giám đốc
4	Vũ Hữu Bình	Kế toán trưởng

- Tóm tắt lý lịch :

+ Ông Nguyễn Duy Đức - Chủ tịch Hội đồng quản trị kiêm Tổng giám đốc

Ngày tháng năm sinh: 01/6/1958

Số CMTND: 001058000820 Cấp ngày 24/4/2015

Nơi cấp: Cục Cảnh sát ĐKQL cư trú và DLQG về dân cư

Nơi sinh: Đông Mỹ, Thanh Trì, Hà Nội

Quê quán: Đông Mỹ, Thanh Trì, Hà Nội

Địa chỉ thường trú: số 3 ngõ 627 đường Giải Phóng, Giáp Bát, Hoàng Mai, Hà Nội.

Chỗ ở hiện tại: 20 dãy N8A Trung Hòa, Nhân Chính, Hà Nội

Trình độ văn hóa: 10/10

Trình độ chuyên môn: Cử nhân kinh tế

Quá trình công tác:

Thời gian	Nơi làm việc	Chức vụ
3/1979 - 6/1981	- E47 quân khu Thủ đô - E828 quân khu Thủ đô	- Chiến sỹ - Tiểu đội trưởng - Nhân viên thống kê chính trị Q828
7/1982 - 10/1982	Quân khu Thủ đô	- Học viên đào tạo sỹ quan dự bị
10/1982 - 5/1983	Công ty Điện Cơ Thống Nhất	- Công nhân nguội khuôn mẫu - Ủy viên thường vụ Đoàn công ty - Bí thư chi đoàn
5/1983 - 10/1984	Công ty Điện Cơ Thống Nhất	- Nhân viên phòng Tổ chức kiêm nhân viên văn phòng Đảng ủy
10/1984 - 12/1985	Công ty Điện Cơ Thống Nhất	- Phó phòng cung tiêu, Bí thư chi bộ
01/1986 - 8/1989	Công ty Điện Cơ Thống Nhất	- Phó phòng Tổ chức, Đảng ủy viên
8/1989 - 7/1998	Công ty Điện Cơ Thống Nhất	- Quyền Trưởng phòng, rồi Trưởng phòng Tổ chức, Đảng ủy viên, sau đó là Ủy viên Thường vụ Đảng ủy
7/1998 - 8/2000	Công ty Điện Cơ Thống Nhất	- Phó Giám đốc, Bí thư Đảng ủy
8/2000 - 8/2005	Công ty Điện Cơ Thống Nhất	- Giám đốc kiêm Bí thư Đảng ủy công ty
8/2005 đến 7/2015	Công ty TNHH một thành viên Điện Cơ Thống Nhất	- Bí thư Đảng ủy, Chủ tịch kiêm Tổng giám đốc
7/2015 đến nay	Công ty cổ phần Điện Cơ Thống Nhất	- Bí thư Đảng ủy - Chủ tịch Hội đồng quản trị kiêm Tổng giám đốc
10/2005 - 7/2009	Quận ủy Hoàng Mai	- Ủy viên BCH Quận ủy Hoàng Mai
8/2009 - 2015	Đảng ủy khối Doanh nghiệp Hà Nội	- Ủy viên BCH Đảng ủy Khối Doanh nghiệp Hà Nội.

Chức vụ hiện nay tại công ty: Chủ tịch Hội đồng quản trị kiêm Tổng giám đốc

Chức vụ nắm giữ ở tổ chức khác: không có

Số cổ phần nắm giữ: 2.860.000 CP (Đại diện sở hữu cho UBND thành phố Hà Nội)

Hành vi vi phạm pháp luật: Không

Quyền lợi mâu thuẫn với công ty: Không

Các khoản nợ đối với công ty: Không

Những người có liên quan có nắm giữ cổ phiếu: Không

+ Ông Nguyễn Thành Vinh - Thành viên Hội đồng quản trị, Phó Tổng giám đốc

Ngày tháng năm sinh: 04/3/1963

Số CMTND: 011551036 Cấp ngày 17/3/2009 Nơi cấp: CA Hà Nội

Nơi sinh: Hà Nội

Quê quán: Nghệ An

Địa chỉ thường trú: P206 C4 tập thể Trung tự, quận Đống Đa, Hà Nội

Chỗ ở hiện tại: số 16 phố Yên Lạc, Vĩnh Tuy, Hai Bà Trưng, Hà Nội

Trình độ văn hóa: 10/10

Trình độ chuyên môn: Kỹ sư Cơ khí Chế tạo máy

Quá trình công tác:

Thời gian	Nơi làm việc	Chức vụ
12/1986 - 9/2000	Công ty Điện Cơ Thống Nhất	Kỹ sư thiết kế
10/2000 - 8/2001	Công ty Điện Cơ Thống Nhất	Phó phòng Kỹ thuật
8/2001 - 11/2001	Công ty Điện Cơ Thống Nhất	Quyền Trưởng phòng Kỹ thuật
12/2001 - 8/2003	Công ty Điện Cơ Thống Nhất	Trưởng phòng Kỹ thuật
5/2003 - 7/2015	Công ty TNHH một thành viên Điện Cơ Thống Nhất	- Phó Bí thư Đảng ủy - Phó Tổng giám đốc công ty
7/2015 đến nay	Công ty cổ phần Điện Cơ Thống Nhất	- Phó Bí thư Đảng ủy - Thành viên Hội đồng quản trị - Phó Tổng giám đốc
7/2015 đến nay	Đảng ủy khối Doanh nghiệp Hà Nội	- Ủy viên BCH Đảng ủy Khối Doanh nghiệp Hà Nội.

Chức vụ hiện nay tại công ty: Thành viên Hội đồng quản trị, Phó Tổng giám đốc

Chức vụ nắm giữ ở tổ chức khác: Ủy viên BCH Đảng ủy Khối Doanh nghiệp Hà Nội

Số cổ phần nắm giữ: 1.723.700 CP; trong đó: Sở hữu cá nhân: 7.700 CP; Đại diện sở hữu: 1.716.000CP (Đại diện sở hữu cho UBND thành phố Hà Nội)

Hành vi vi phạm pháp luật: Không

Quyền lợi mâu thuẫn với công ty: Không

Các khoản nợ đối với công ty: Không

Những người có liên quan có nắm giữ cổ phiếu: Không

+ Ông Nguyễn Mạnh Hùng - Thành viên Hội đồng quản trị, Phó Tổng giám đốc

Ngày tháng năm sinh: 11/7/1967

Số CMTND: 001067002069 Cấp ngày 22/01/2015

Nơi cấp: Cục Cảnh sát ĐKQL cư trú và DLQG về dân cư

Nơi sinh: Hà Nội

Quê quán: Bắc Ninh

Địa chỉ thường trú: 27 Hàng Ngang, Hàng Đào, Hoàn Kiếm, Hà Nội

Chỗ ở hiện tại: số nhà 8A2, ngõ 29, phố Dịch Vọng, Cầu Giấy, Hà Nội

Trình độ văn hóa: 12/12

Trình độ chuyên môn: Kỹ sư điện

Quá trình công tác:

Thời gian	Nơi làm việc	Chức vụ
11/1989 - 10/2000	Công ty Điện Cơ Thống Nhất	Kỹ sư thiết kế, KTV
10/2000 - 10/2003	Công ty Điện Cơ Thống Nhất	Phó phòng KCS
10/2003 - 8/2004	Công ty Điện Cơ Thống Nhất	Trưởng phòng Kỹ thuật
8/2004 - 7/2005	Công ty Điện Cơ Thống Nhất	Phó giám đốc
7/2005 - 01/2010	Công ty TNHH một thành viên Điện Cơ Thống Nhất	Phó Tổng giám đốc công ty
1/2010 - 7/2015	Công ty TNHH một thành viên Điện Cơ Thống Nhất	Phó Tổng giám đốc công ty Thường vụ Đảng ủy công ty Chủ tịch Công đoàn công ty
7/2015 đến nay	Công ty cổ phần Điện Cơ Thống Nhất	Thành viên Hội đồng quản trị Phó Tổng giám đốc công ty Thường vụ Đảng ủy công ty Chủ tịch Công đoàn công ty
10/2012 đến nay	Công đoàn Ngành Công thương Hà Nội	Ủy viên Thường vụ Công đoàn Ngành Công thương Hà Nội

Chức vụ hiện nay tại công ty: Thành viên Hội đồng quản trị, Phó Tổng giám đốc

Chức vụ nắm giữ ở tổ chức khác: Ủy viên Thường vụ Công đoàn Ngành Công thương Hà Nội.

Số cổ phần nắm giữ: 1.720.900 CP; trong đó: Sở hữu cá nhân: 4.900 CP; Đại diện sở hữu: 1.716.000CP (Đại diện sở hữu cho UBND thành phố Hà Nội)

Hành vi vi phạm pháp luật: Không

Quyền lợi mâu thuẫn với công ty: Không

Các khoản nợ đối với công ty: Không

Những người có liên quan có nắm giữ cổ phiếu: Không



+ Ông Vũ Hữu Bình - Kế toán trưởng

Ngày tháng năm sinh: 12/3/1958

Số CMTND: 011018208 Cấp ngày 23/2/2005 Nơi cấp: CA Hà Nội

Nơi sinh: Hà Nội

Quê quán: Xóm Đoài, Hoàng Văn Thụ, Hoàng Mai, Hà Nội

Địa chỉ thường trú: Ngõ 134 Trương Định, Hai Bà Trưng, Hà Nội

Chỗ ở hiện tại: số 86 ngõ 612 đường La Thành, Ba Đình, Hà Nội

Trình độ văn hóa: 10/10

Trình độ chuyên môn: Đại học

Quá trình công tác:

Thời gian	Nơi làm việc	Chức vụ
1977 - 1981	Học Đại học Tài chính kế toán	Sinh viên
1982 - 10/2000	Phòng Tài vụ - Công ty Điện Cơ Thống Nhất	Nhân viên
11/2000 - 12/2001	Phòng Tài vụ - Công ty Điện Cơ Thống Nhất	Phó phòng
12/2001 - 12/2002	Phòng Tài vụ - Công ty Điện Cơ Thống Nhất	Quyền Trưởng phòng
1/2003 - 11/2003	Phòng Tài vụ - Công ty Điện Cơ Thống Nhất	Trưởng phòng
12/2013 đến 3/2018	Phòng Tài vụ - Công ty CP Điện Cơ Thống Nhất	Kế toán trưởng

Chức vụ hiện nay tại công ty: Kế toán trưởng

Chức vụ nắm giữ ở tổ chức khác: không có

Số cổ phần nắm giữ: 0 CP

Hành vi vi phạm pháp luật: Không

Quyền lợi mâu thuẫn với công ty: Không

Các khoản nợ đối với công ty: Không

Những người có liên quan có nắm giữ cổ phiếu: Không

2.2. Những thay đổi trong ban điều hành: *Không có thay đổi.*

2.3. Số lượng cán bộ, nhân viên.

a, Số lao động của công ty tại thời điểm 31/12/2017 là 1.115 lao động:

TT	Tiêu chí	Số người	Tỷ lệ (%)
1.	Theo trình độ lao động	1.115	100
1.1	Trình độ đại học và trên đại học	102	9,15
1.2	Trình độ cao đẳng, trung cấp, công nhân kỹ thuật	443	39,73
1.3	Sơ cấp	543	48,7
1.4	Lao động khác	27	2,42
2	Phân theo giới tính		
2.1	Nam	719	64,48
2.2	Nữ	396	35,52
3.	Phân theo hợp đồng lao động		
3.1	Hợp đồng không xác định thời hạn	951	85,29
3.2	Hợp đồng có thời hạn 1 năm	164	14,71
3.3	Hợp đồng thời vụ	0	

b, Tóm tắt chính sách và thay đổi trong chính sách đối với người lao động

- Công ty đóng BHXH, BHYT, BHTN cho người lao động theo mức lương tối thiểu vùng do Nhà nước quy định, chi trả tiền lương ốm, thai sản, phép, lễ tết cho người lao động.

- Thực hiện bồi dưỡng độc hại bằng hiện vật cho người lao động làm việc trong môi trường độc hại như phát sữa; ngoài ra, khi thời tiết nắng nóng trên 36, công ty tổ chức phát sữa và đun nước sôi giải khát cho tất cả người lao động trong công ty.

- Thực hiện đánh giá lao động có trình độ chuyên môn nghiệp vụ, kỹ thuật và tay nghề để xét nâng bậc lương cho người lao động.

- Hàng năm, công ty tổ chức sơ kết, tổng kết khen thưởng, khen thưởng đột xuất để khuyến khích động viên người lao động đã đóng góp cho công ty. Mức khen thưởng phụ thuộc vào kết quả sản xuất kinh doanh của công ty và hiệu quả kinh tế của tập thể, cá nhân người lao động.

3. Tình hình đầu tư, tình hình thực hiện các dự án

a) Các khoản đầu tư lớn: Không

b) Các công ty con, công ty liên kết: không có

4. Tình hình tài chính

a) Tình hình tài chính:

Kết quả hoạt động kinh doanh trong 2 năm gần nhất (2016-2017) của công ty

Đơn vị tính: VNĐ

TT	Chỉ tiêu	Năm 2016	Năm 2017	% tăng giảm so với năm 2016
1	Tổng giá trị tài sản	424.000.365.834	523.297.287.422	23,42%
2	Doanh thu thuần	912.078.224.298	938.226.562.198	2,87%
3	Lợi nhuận từ hoạt động kinh doanh	78.964.201.306	83.773.022.161	6,09%
4	Lợi nhuận khác	1.214.281.130	1.244.384.408	2,48%
5	Lợi nhuận trước thuế	80.178.482.436	5.017.406.569	6,04%
6	Lợi nhuận sau thuế	64.113.985.948	67.968.325.255	6,01%
7	Tỷ lệ lợi nhuận trả cổ tức (%)	78,06	84,16	7,8%

Ghi chú: tỷ lệ lợi nhuận trả cổ tức năm 2017 được tính theo số dự kiến, tỷ lệ trả cổ tức thực hiện năm 2017 sẽ được ĐHCĐ thường niên năm 2018 quyết định tỷ lệ.

b) Các chỉ tiêu tài chính chủ yếu:

Chỉ tiêu	ĐVT	Năm 2016	Năm 2017	Ghi chú
<i>1. Chỉ tiêu về khả năng thanh toán</i>	lần			
+ Hệ số thanh toán ngắn hạn		1,33	1,36	
Tài sản ngắn hạn/nợ ngắn hạn				
+ Hệ số thanh toán nhanh		0,13	0,09	
(Tài sản ngắn hạn - Hàng tồn kho)/Nợ ngắn hạn				
<i>2. Chỉ tiêu về cơ cấu vốn</i>	%			
+ Hệ số Nợ/Tổng tài sản		52,19	58,36	
+ Hệ số Nợ/Vốn chủ sở hữu		109,17	140,16	
<i>3. Chỉ tiêu về năng lực hoạt động</i>	lần			
+ Vòng quay hàng tồn kho:				
Giá vốn hàng bán/Hàng tồn kho bình quân		3,26	2,44	
+ Doanh thu thuần/Tổng tài sản bình quân		2,15	1,98	
<i>4. Chỉ tiêu về khả năng sinh lời</i>	%			
+ Hệ số Lợi nhuận sau thuế/Doanh thu thuần		7,03	7,24	
+ Hệ số Lợi nhuận sau thuế/Vốn chủ sở hữu		34,02	32,32	
+ Hệ số Lợi nhuận sau thuế/Tổng tài sản BQ		15,69	14,35	
+ Lợi nhuận từ hoạt động kinh doanh/Doanh thu thuần		8,66	8,93	

5. Cơ cấu cổ đông, thay đổi vốn đầu tư của chủ sở hữu

a) Cổ phần:

- Số lượng cổ phần: 14.300.000 cổ phần
- Mệnh giá: 10.000đ/ 1 cổ phần
- Loại cổ phần: Cổ phần phổ thông
- + Cổ phần phổ thông tự do chuyển nhượng: 13.447.400 cổ phần
- + Cổ phần phổ thông hạn chế chuyển nhượng: 852.600 cổ phần

b) Cơ cấu cổ đông: Đến ngày 31/12/2017, công ty cổ phần Điện Cơ Thống Nhất có 837 cổ đông, trong đó cơ cấu cổ đông cụ thể theo từng tiêu chí như sau:

TT	Tiêu chí	Số lượng	Số cổ phần sở hữu	Giá trị (VND)	Tỷ lệ sở hữu
I	Tỷ lệ sở hữu				
1	Cổ đông lớn	4	13.416.400	134.164.000.000	93,82%
2	Cổ đông nhỏ	833	883.600	8.836.000.000	6,18%
II	Cổ đông tổ chức và cổ đông cá nhân				
1	Cổ đông tổ chức	3	12458200	124.582.000.000	87,12%
2	Cổ đông cá nhân	834	1.841.800	18.418.000.000	12,88%
III	Cổ đông trong nước và cổ đông nước ngoài				
1	Cổ đông trong nước	837	14.300.000	143.000.000.000	100,00%
2	Cổ đông nước ngoài	0	0	0	0,00%
IV	Cổ đông nhà nước và các cổ đông khác				
1	Cổ đông nhà nước (UBND thành phố Hà Nội)	1	6.707.000	67.070.000.000	46,90%
2	Cổ đông khác	836	7.593.000	75.930.000.000	53,10%
	Tổng	837	14.300.000	143.000.000.000	100,00%

c) Tình hình thay đổi vốn đầu tư của chủ sở hữu: Không

d) Giao dịch cổ phiếu quỹ: Không

e) Các chứng khoán khác: Không

6. Báo cáo tác động liên quan đến môi trường và xã hội của công ty

6.1. Quản lý nguồn nguyên vật liệu:

a) Tổng lượng nguyên vật liệu được sử dụng để sản xuất và đóng gói các sản phẩm và dịch vụ chính của tổ chức trong năm.

Các loại nguyên vật liệu được sử dụng để sản xuất là:

TT	Tên nguyên vật liệu	ĐVT	Số lượng
1	Thép lá các loại	kg	7.301.792
2	Thép trục các loại	kg	218.397
3	Thép ống các loại	kg	493.764
4	Dây thép các loại	kg	848.025
5	Nhôm thỏi các loại	kg	1.209.359
6	Nhôm lá các loại	kg	556.928
7	Dây ê may các loại	kg	779.359
8	Vòng bi các loại	kg	3.833.325
9	Tụ điện các loại	kg	3.202.870
10	Nhựa các loại	kg	467.325
	Tổng	kg	18.911.144

b) Báo cáo tỉ lệ phần trăm nguyên vật liệu được tái chế được sử dụng để sản xuất sản phẩm và dịch vụ chính của tổ chức: *không có*

6.2. Tiêu thụ năng lượng:

a) Năng lượng tiêu thụ trực tiếp và gián tiếp:

Tên năng lượng	Đơn vị tính	Khối lượng sử dụng trong năm 2017	Ghi chú
Điện	kWh	5.715.040	
Khí hóa lỏng	kg	107.472,09	
Mỡ các loại	kg	3.710	
Dầu Diazen	lít	1.600	
Dầu thủy lực, bôi trơn các loại	lít	16.340	
Dầu tách khuôn	lít	11.550	
Dầu pha nước	lít	66.033	

b) Năng lượng tiết kiệm được thông qua các sáng kiến sử dụng năng lượng hiệu quả: *Không*

c) Các báo cáo sáng kiến tiết kiệm năng lượng (cung cấp các sản phẩm và dịch vụ tiết kiệm năng lượng hoặc sử dụng năng lượng tái tạo); báo cáo kết quả của các sáng kiến này: *Không có*

6.3. Tiêu thụ nước

a) Nguồn cung cấp nước và lượng nước sử dụng

- Nguồn nước sử dụng trong công ty được cung cấp từ Nhà máy nước Tương Mai Hà Nội và Công ty cổ phần cấp nước SETFIL Hà Nam

- Năm 2017, tổng lượng nước công ty sử dụng là 35.800m³. Lưu lượng nước sử dụng trung bình 98,2 m³/ngày đêm; sử dụng vào các mục đích: phục vụ sinh hoạt cho CBCNV trong công ty (gồm nhà vệ sinh, bếp ăn tập thể ở cơ sở 2, rửa tay, nước uống,...), phục vụ sản xuất, làm mát và cải tạo sửa chữa nhà xưởng.

b) Tỷ lệ phần trăm và tổng lượng nước tái chế và tái sử dụng

- Tại cơ sở Hà Nội: công ty đang vận hành 02 hệ thống xử lý nước thải bao gồm hệ thống xử lý nước thải công nghiệp, công suất 40 m³/ngày đêm và hệ thống xử lý nước thải sinh hoạt, công suất 30m³/ngày đêm. Toàn bộ nước thải sinh hoạt được thu gom và xử lý trước khi xả ra cống thải chung.

- Tại chi nhánh Hà Nam: công ty đang vận hành hệ thống xử lý nước thải công suất 90 m³/ ngày đêm. Nước thải sau xử lý phần lớn được tái sử dụng phục vụ sản xuất (tỷ lệ khoảng 60,8%, tương đương với tổng lượng nước tái chế và tái sử dụng là 225m³/tháng), phần còn lại đổ vào hệ thống thu gom nước thải tập trung của khu công nghiệp Đồng Văn II.

6.4. Tuân thủ pháp luật về bảo vệ môi trường

a. Số lần bị xử phạt vi phạm do không tuân thủ luật pháp và các quy định về môi trường: Năm 2017 công ty không bị phạt.

b. Tổng số tiền do bị xử phạt vi phạm do không tuân thủ luật pháp và các quy định về môi trường: Năm 2017 công ty không bị phạt.

6.5. Chính sách liên quan đến người lao động

a) Số lượng lao động, mức lương trung bình đối với người lao động

- Lao động thực tế sử dụng bình quân: 1.140 người.

- Tiền lương bình quân : 8.927.026đ/người/tháng.

b) Chính sách lao động nhằm đảm bảo sức khỏe, an toàn và phúc lợi của người lao động

Công ty thực hiện đầy đủ các chế độ chính sách đối với người lao động theo đúng quy định của pháp luật, đảm bảo công ăn việc làm ổn định và thu nhập cho người lao động. Công ty sử dụng Quỹ khen thưởng, phúc lợi đúng mục đích nhằm động viên khen thưởng khuyến khích kịp thời tạo động lực cho người lao động, thăm hỏi, động viên người lao động một cách kịp thời khi gặp khó khăn trong cuộc sống.

c) Hoạt động đào tạo người lao động

- Số giờ đào tạo trung bình mỗi năm, theo nhân viên và theo phân loại nhân viên:

+ Đào tạo tuyển dụng mới lao động chưa có nghề: mỗi người 1 ngày, đào tạo nghề 3 tháng.

+ Đào tạo ATLD-PCCC định kỳ: từ 8 giờ-16 giờ tùy vào từng nhóm đối tượng.



- + Đào tạo tại chỗ: trung bình 1 giờ/người/đợt
- + Đào tạo nội bộ: 01 giờ đến 3 ngày/người/ đợt tùy vào nội dung đào tạo.
- Các chương trình phát triển kỹ năng và học tập liên tục để hỗ trợ người lao động đảm bảo có việc làm và phát triển sự nghiệp

Đào tạo cập nhật chính sách mới; học nghị quyết TW mới, luân chuyển công việc, đào tạo cấp chứng chỉ vận hành các thiết bị nghiêm ngặt....

6.6. Báo cáo liên quan đến trách nhiệm đối với cộng đồng địa phương

Công ty có các hoạt động phối hợp với địa phương như; Thường xuyên phối hợp với công an Phường, Khu công nghiệp đảm bảo ANTT trên địa bàn, triển khai các kế hoạch cụ thể như diễn tập các tình huống PCCC tại công ty, tham gia các lớp bồi dưỡng về chuyên môn nghiệp vụ, thông tin tuyên truyền về công tác PCCC do công an Quận hoặc Khu công nghiệp tổ chức. Công ty đã ủng hộ quỹ “Vì người nghèo”, ủng hộ quỹ “ Đền ơn đáp nghĩa”, ủng hộ trẻ em có hoàn cảnh khó khăn... với tổng số tiền là 244,03 triệu đồng.

III. Báo cáo và đánh giá của Ban Tổng Giám đốc

1. Đánh giá kết quả hoạt động sản xuất kinh doanh

Năm 2017 là một năm đầy biến động và khó khăn đối với hoạt động sản xuất kinh doanh của công ty, với sự nỗ lực của Ban tổng giám đốc đã điều hành công ty hoàn thành các chỉ tiêu kinh tế xã hội đã đề ra với kết quả cụ thể như sau:

T T	Chỉ tiêu	ĐVT	Kế hoạch 2017	Thực hiện 2017	So với cùng kỳ 2016 (%)	So với KH năm 2017 (%)
1	Doanh thu (không kể VAT)	Tỷ đồng	962,87	942,44	102,79%	97,88%
	a. Doanh thu bán hàng	Tỷ đồng	958	938,23	102,87%	97,94%
	b. Doanh thu tài chính	Tỷ đồng	3,7	2,77	75,89%	74,86%
	c. Doanh thu khác	Tỷ đồng	1,17	1,44	129,73%	123,08%
2	Lợi nhuận trước thuế	Tỷ đồng	82,50	85,02	106,04%	103,05%
3	Lợi nhuận sau thuế	Tỷ đồng	66,00	67,97	106,01%	102,98%

Ghi chú: Doanh thu năm 2017 (không kể VAT) so với cùng kỳ năm 2016 đạt 102,79%; so với kế hoạch năm đạt 97,88% đề ra là một số yếu tố khách quan, cụ thể:

- + Sự cạnh tranh ngày càng gay gắt đến từ các hãng sản xuất quạt điện trong

và ngoài nước về giá cả lẫn mẫu mã sản phẩm, chế độ lắp đặt, bảo hành...

+ Sản phẩm của công ty là sản phẩm thời vụ nên phụ thuộc rất lớn vào thời tiết, năm 2017 thời tiết không ủng hộ mưa nhiều, có lúc nắng nóng kỷ lục (lên tới 42,5 độ) cũng làm giảm nhu cầu mua quạt điện, do nắng nóng quá mức người tiêu dùng có xu hướng chuyển sang mua quạt hơi nước, điều hòa...

2. Tình hình tài chính

a, Tình hình tài sản

TT	Chỉ tiêu	Năm 2016	Năm 2017	Tỷ lệ tăng/giảm
1	Tài sản ngắn hạn	286.325.792.319	412.181.204.664	43,96%
2	Tài sản dài hạn	137.674.573.515	111.116.082.758	-19,29%
	Tổng tài sản	424.000.365.834	523.297.287.422	23,42%

Tổng tài sản công ty năm 2017 so với năm 2016 tăng 99.296.921.588đ, tương đương tăng mức 23,42%, chủ yếu là do tăng lượng hàng tồn kho (tăng 49,34% so với năm 2016).

b, Tình hình nợ phải trả

TT	Chỉ tiêu	Năm 2016	Năm 2017	Tỷ lệ tăng/giảm
1	Nợ phải trả	221,298,177,994	305,405,101,833	38,01%
1.1	Nợ phải trả ngắn hạn	215,261,901,913	303,812,825,752	41,14%
1.2	Nợ phải trả dài hạn	6,036,276,081	1,592,276,081	-73,62%
2	Vốn chủ sở hữu	202,702,187,840	217,892,185,589	7,49%
	Tổng cộng nguồn vốn	424,000,365,834	523,297,287,422	23,42%

- Công ty không phát sinh các khoản nợ xấu, các khoản nợ đến kỳ được thanh toán đầy đủ, nợ phải trả dài hạn giảm 73,62%.

- Tổng nợ phải trả năm 2017 tăng 38,01% so với năm 2016, tương ứng với 84.106.923.839đ, chủ yếu do vay và nợ thuê tài chính ngắn hạn tăng.

3. Những cải tiến về cơ cấu tổ chức, chính sách, quản lý

Lãnh đạo công ty luôn chỉ đạo và giám sát các đơn vị tham mưu, chủ động cân đối năng lực sản xuất hiện có nhằm đáp ứng tốt yêu cầu của kế hoạch sản xuất.

Ban Tổng giám đốc duy trì các cuộc họp giao ban vào thứ hai đầu tuần, đưa ra các ý kiến chỉ đạo kịp thời cho các đơn vị về điều hành sản xuất, nhu cầu lao

động, vật tư bán thành phẩm, thiết bị máy móc tại các đơn vị... thực hiện tốt các mục tiêu, chính sách chất lượng đã đề ra, thực hiện chính sách quản lý chất lượng theo tiêu chuẩn quốc tế ISO 9001:2015 nhằm tiết kiệm chi phí sản xuất, hạ giá thành sản phẩm nâng cao chất lượng sản phẩm và năng lực quản lý.

4. Kế hoạch phát triển năm 2018

TT	Các chỉ tiêu	ĐVT	KH năm 2018	So với TH 2017 (%)
1.	Doanh thu	Tỷ đồng	989,58	105,00
2.	Lợi nhuận trước thuế	Tỷ đồng	88,0	103,5
3.	Lợi nhuận sau thuế	Tỷ đồng	70,4	103,57
4.	Nộp ngân sách Nhà nước	Tỷ đồng	45,0	100,25
5.	Tiền lương bình quân 1 người 1 tháng	Tr. đồng	9,051	101,39

5. Giải trình của Ban Tổng Giám đốc đối với ý kiến kiểm toán: không có

6. Báo cáo đánh giá liên quan đến trách nhiệm về môi trường và xã hội của công ty

a. Đánh giá liên quan đến các chỉ tiêu môi trường

Công ty đã sử dụng nước, năng lượng một cách tiết kiệm, hiệu quả. Xử lý chất thải tốt không gây ô nhiễm môi trường xung quanh.

b. Đánh giá liên quan đến vấn đề người lao động

- Công ty luôn quan tâm đến điều kiện làm việc của người lao động: như trang bị hệ thống làm mát, thông gió cho phân xưởng, có nhà vệ sinh theo đúng quy định, có phòng thay đồ riêng cho lao động nam và lao động nữ.

- Trang bị và cấp phát bảo hộ lao động cho người lao động theo đúng quy định.

c. Đánh giá liên quan đến trách nhiệm của doanh nghiệp đối với cộng đồng địa phương

Thực hiện tốt công tác an ninh trật tự, tích cực tham gia các phong trào đền ơn đáp nghĩa, quỹ vì người nghèo...ngoài ra, công ty còn ưu tiên tuyển dụng lao động là con, em người lao động trong công ty.

IV. Đánh giá của Hội đồng quản trị về hoạt động của Công ty

1. Đánh giá của Hội đồng quản trị về các mặt hoạt động của Công ty, trong đó có đánh giá liên quan đến trách nhiệm môi trường và xã hội

Năm 2017, Hội đồng quản trị đã tiếp tục vai trò quản lý, giám sát tính hiệu quả trong hoạt động của công ty để đảm bảo các hoạt động của Ban điều hành tuân thủ theo pháp luật và Điều lệ công ty, các chính sách và định hướng hoạt động tuân thủ đúng các nghị quyết của Đại hội đồng cổ đông. Hội đồng quản trị, Ban điều hành công ty đã đề ra rất nhiều giải pháp nhằm cải tiến công tác kỹ thuật,

nâng cao năng suất chất lượng, giảm hao phí lao động, vật tư bán thành phẩm, văn phòng phẩm nhằm quản lý chặt chẽ trong sử dụng và tái sử dụng, giảm chi phí để đảm bảo duy trì và ổn định hoạt động sản xuất kinh doanh. Bên cạnh đó, Ban điều hành còn đề ra biện pháp kiểm tra chặt chẽ việc ra vào công của người lao động nhằm hạn chế tối đa việc thất thoát tài sản của công ty.

2. Đánh giá của Hội đồng quản trị về hoạt động của Ban Tổng giám đốc công ty

Ban Tổng giám đốc Công ty tuân thủ theo đúng pháp luật, các quy định, Điều lệ, Quy chế quản lý tài chính và các quy định hiện hành của Nhà Nước, nỗ lực triển khai thực hiện các Nghị quyết của Đại hội đồng cổ đông và Hội đồng quản trị. Mặc dù có nhiều khó khăn trong năm vừa qua nhưng Ban Tổng giám đốc đã có nhiều cố gắng đóng góp cho việc hoạt động kinh doanh của Công ty như: đảm bảo được đầu ra, duy trì doanh thu, bù đắp các chi phí hợp lý.

3. Các kế hoạch, định hướng của Hội đồng quản trị

- Thực hiện quyền và nghĩa vụ của Hội đồng Quản trị được quy định tại Điều lệ công ty và trách nhiệm từng thành viên của Hội đồng Quản trị đã được phân công, chỉ đạo, kiểm tra, giám sát Ban điều hành bảo đảm mục tiêu Nghị quyết Đại hội đồng cổ đông đã thông qua tại đại hội.

- Họp Hội đồng Quản trị quý 1 lần, đột xuất khi cần thiết, đề ra chủ trương biện pháp lớn để giải quyết công việc đã đề ra trong năm kế hoạch và những vướng mắc phát sinh trong quá trình thực hiện.

- Trong quá trình thực hiện các quy chế quản lý trong công ty, nếu thấy không phù hợp hoặc chế độ chính sách Nhà nước thay đổi, tiến hành sửa đổi, điều chỉnh cho phù hợp đáp ứng yêu cầu thực tế đòi hỏi và hiệu quả kinh tế cho công ty.

V. Báo cáo tài chính

Có Báo cáo tài chính năm 2017 của công ty đã được kiểm toán kèm theo

XÁC NHẬN CỦA ĐẠI DIỆN THEO PHÁP LUẬT CỦA CÔNG TY



Nguyễn Duy Đức