

**CÔNG TY CỔ PHẦN  
DHC SUỐI ĐÔI**

**CỘNG HÒA XÃ HỘI CHỦ NGHĨA VIỆT NAM**

**Độc lập - Tự do - Hạnh phúc**

Số: 62/BC-2.022

Đà Nẵng, ngày 17 tháng 03 năm 2022

## **BÁO CÁO**

### **Thường niên năm 2021**

**Kính gửi:** - ỦY BAN CHỨNG KHOÁN NHÀ NƯỚC  
- QUÝ CỔ ĐÔNG CÔNG TY CỔ PHẦN DHC SUỐI ĐÔI

#### **I. Thông tin chung**

##### **1. Thông tin khái quát**

- Tên giao dịch: **CÔNG TY CỔ PHẦN DHC SUỐI ĐÔI**
- Giấy chứng nhận đăng ký doanh nghiệp số: 0401585934
- Vốn điều lệ: 311.000.000.000 đồng
- Vốn đầu tư của chủ sở hữu: 311.000.000.000 đồng
- Địa chỉ: 93 Nguyễn Thị Minh Khai, Phường Hải Châu I, Quận Hải Châu, TP Đà Nẵng
- Số điện thoại: : 0236.3561575
- Số fax/Fax: 02363.3561545
- Website: [www.dhcsuoidoi.vn](http://www.dhcsuoidoi.vn)
- Mã cổ phiếu (nếu có): DSD
- Quá trình hình thành và phát triển (ngày thành lập, thời điểm niêm yết, thời gian các mốc sự kiện quan trọng kể từ khi thành lập đến nay).
  - Công ty Cổ phần DHC Suối Đôi được thành lập theo Giấy chứng nhận đăng ký kinh doanh số 0401585934 do Sở Kế hoạch - Đầu tư thành phố Đà Nẵng cấp ngày 07/02/2014 tại thành phố Đà Nẵng, với sứ mệnh kết nối ước vọng của nhóm cổ đông xây dựng tại Việt Nam một “Ngôi nhà mơ ước”. Định hướng của công ty là phát triển về du lịch nghỉ dưỡng kết hợp sản xuất nước khoáng, bất động sản nghỉ dưỡng.
    - ✓ Ngày 07/02/2014, Công ty Cổ phần DHC Suối Đôi chính thức hoạt động với số vốn điều lệ là 2 tỷ đồng.
    - ✓ Tháng 01/2015, DHC Suối Đôi tiến hành khởi công xây dựng Khu du lịch Công Viên Suối Khoáng Nóng Núi Thần Tài - Núi Thần Tài Hot Spring Park.
    - ✓ Tháng 04/2016, giai đoạn 1 của dự án Núi Thần Tài đã được khai trương đưa vào sử dụng. Ngay từ khi đi vào hoạt động, công viên Núi Thần Tài đã đón hàng ngàn lượt khách đến

tham quan nghỉ dưỡng, với dịch vụ đa năng và đội ngũ phục vụ chuyên nghiệp tạo nên sức hút mạnh mẽ, trở thành động lực lớn cho sự phát triển về du lịch của khu vực phía Tây thành phố Đà Nẵng.

✓ Năm 2017, Công ty cổ phần DHC Suối Đồi vinh dự nhận được bằng khen của lãnh đạo thành phố trong việc hoàn thành xuất sắc phục vụ Tuần lễ cấp cao APEC 2017, Sản Phẩm Tốt Vì Người Tiêu Dùng, Thương Hiệu Nổi Tiếng Đất Việt.

✓ Năm 2018, Công ty tiếp tục đưa giai đoạn 2 của dự án Núi Thần Tài vào hoạt động với hàng loạt những sản phẩm dịch vụ vui chơi giải trí mới như: Công viên nước, Công viên Khủng long, Đấu trường bunn... tạo nên nét độc đáo và khác biệt thu hút trên 450.000 lượt khách đến với khu du lịch. Cùng năm, Công viên Suối khoáng nóng Núi Thần Tài vinh dự nhận được giải thưởng danh giá Top 5 “Những điểm đến du lịch hàng đầu Việt Nam”.

✓ Năm 2019, Công viên Suối khoáng nóng Núi Thần Tài vinh dự nhận được giải thưởng danh giá Top 10 “Những điểm đến du lịch hàng đầu Việt Nam”.

✓ Ngày 9/12/2021 UBND NN có công văn số 8278/UBND-GSDC về việc đăng ký hồ sơ công ty đại chúng của CTCP DHC Suối Đồi.

## **2. Ngành nghề và địa bàn kinh doanh:**

- Ngành nghề kinh doanh chủ yếu: Hoạt động vui chơi giải trí khác chưa được phân vào đâu (trừ hoạt động quán bar, vũ trường)

- Địa bàn kinh doanh: (Nêu các địa bàn hoạt động kinh doanh chính, chiếm trên 10% tổng doanh thu trong 02 năm gần nhất): Khu du lịch Công viên Suối Khoáng Nóng Núi Thần Tài, Thôn Phú Túc, Xã Hoà Phú, Huyện Hoà Vang, TP Đà Nẵng.

Công viên suối khoáng nóng Núi Thần Tài là khu phức hợp vui chơi giải trí, nghỉ dưỡng và chăm sóc sức khỏe cho mọi người, đáp ứng được khoảng 10.000 lượt khách đến tham quan mỗi ngày. Các khu chức năng vui chơi giải trí bao gồm: Khu tắm khoáng nóng, Khu tắm bunn khoáng, khu tắm trà, rượu, cà phê. Khu tắm Onsen, Khu Spa, Jacuzzi, Khu công viên nước, Khu công viên Khủng long, Khu đấu trường bunn, các khu ẩm thực Á - Âu, Khách sạn Ebisu tiêu chuẩn 4 sao. Các hoạt động biểu diễn Khủng long, biểu diễn nhạc nước, cắm trại, hội nghị khách hàng...

## **3. Thông tin về mô hình quản trị, tổ chức kinh doanh và bộ máy quản lý**

Mô hình quản trị (nêu rõ mô hình theo quy định tại Điều 137 Luật Doanh nghiệp).

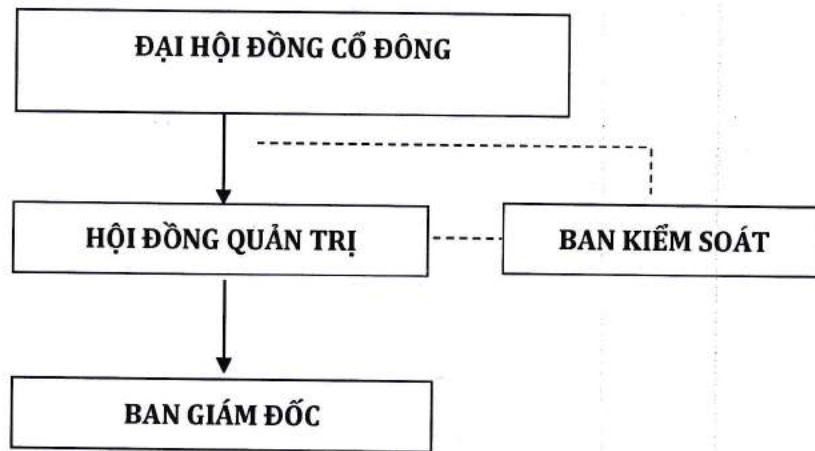
Công ty cổ phần DHC Suối Đồi hoạt động theo Điều lệ tổ chức và hoạt động của Công ty do Đại hội đồng cổ đông thông qua, theo các quy định của Luật Doanh nghiệp, dưới sự quản trị, giám sát và điều hành của Hội đồng quản trị, Ban Kiểm soát và Ban Giám đốc.

Mô hình quản trị của Công ty theo mô hình Công ty cổ phần như sau:

- ❖ Đại hội đồng cổ đông;
- ❖ Hội đồng quản trị;
- ❖ Ban Kiểm soát;
- ❖ Ban Giám đốc.

**Sơ đồ tổ chức quản trị công ty :**





Nguồn: Công ty cổ phần DHC Suối Đồi

#### ❖ Đại hội đồng cổ đông

Đại hội đồng cổ đông là cơ quan có thẩm quyền cao nhất của Công ty, quyết định mọi vấn đề quan trọng của Công ty theo quy định của pháp luật hiện hành và theo Điều lệ của Công ty. Đại hội đồng cổ đông thường niên được tổ chức mỗi năm một (01) lần. Đại hội đồng cổ đông phải họp thường niên trong thời hạn bốn (04) tháng kể từ ngày kết thúc năm tài chính. Theo đề nghị của Hội đồng quản trị, cơ quan đăng ký kinh doanh có thể gia hạn, nhưng không quá sáu (06) tháng, kể từ ngày kết thúc năm tài chính. Đại hội đồng cổ đông có quyền thảo luận và thông qua: Báo cáo tài chính hàng năm; Báo cáo của Hội đồng quản trị; Báo cáo của Ban kiểm soát; Kế hoạch phát triển ngắn hạn và dài hạn của Công ty; Thông qua số lượng thành viên của Hội đồng quản trị; Bầu, miễn nhiệm, bãi nhiệm và thay thế thành viên Hội đồng quản trị và Ban kiểm soát; phê chuẩn việc Hội đồng quản trị bổ nhiệm Giám đốc điều hành sản xuất kinh doanh Công ty; Bổ sung và sửa đổi Điều lệ Công ty; Thông qua loại cổ phần và số lượng cổ phần mới được phát hành đối với mỗi loại cổ phần; ... và quyết định các vấn đề khác thuộc thẩm quyền theo quy định của pháp luật và Điều lệ Công ty.

#### ❖ Hội đồng Quản trị

Hội đồng quản trị là cơ quan quản lý Công ty, hoạt động kinh doanh và các công việc của Công ty phải chịu sự giám sát và chỉ đạo của Hội đồng quản trị. Hội đồng quản trị có đầy đủ quyền hạn để thực hiện tất cả các quyền nhân danh Công ty trừ những thẩm quyền thuộc về Đại hội đồng cổ đông. Hội đồng quản trị quyết định kế hoạch phát triển sản xuất kinh doanh và ngân sách hàng năm; Xác định các mục tiêu hoạt động, ra các nghị quyết hành động cho từng thời điểm phù hợp với tình hình kinh doanh của Công ty trên cơ sở các mục tiêu chiến lược, nghị quyết của Hội đồng cổ đông đề ra.

Hội đồng quản trị hiện tại của Công ty cổ phần DHC Suối Đồi gồm 05 thành viên:

Bà Trần Thị Hương	Chủ tịch HĐQT – Thành viên HĐQT điều hành
Ông Lê Minh Đức	Thành viên HĐQT không điều hành
Ông Phạm Khắc Dương	Thành viên HĐQT điều hành
Ông Lại Anh Dũng	Thành viên HĐQT độc lập

Ông Hồ Phòng

Thành viên HĐQT độc lập

Nhiệm kỳ của Hội đồng quản trị là năm (05) năm. Nhiệm kỳ của thành viên Hội đồng quản trị không quá năm (05) năm; thành viên Hội đồng quản trị có thể bầu lại với số nhiệm kỳ không hạn chế. Chủ tịch Hội đồng quản trị do Hội đồng quản trị bầu theo quy định tại Điều lệ công ty.

❖ **Ban Kiểm soát**

Ban Kiểm soát do Đại hội đồng cổ đông bầu ra, thay mặt cổ đông để kiểm tra, giám sát hoạt động kinh doanh, quản trị và điều hành của Công ty. Số lượng thành viên Ban kiểm soát của Công ty là ba (03) người.

Ông Nguyễn Văn Thành

Trưởng Ban kiểm soát

Bà Trần Thu Trang

Thành viên Ban kiểm soát

Bà Nguyễn Trần Quỳnh Phương

Thành viên Ban kiểm soát

❖ **Ban Giám đốc và Kế toán trưởng**

Ban Giám đốc điều hành toàn bộ các hoạt động sản xuất kinh doanh của Công ty, chịu trách nhiệm trước Đại hội đồng cổ đông, HĐQT và pháp luật về kết quả hoạt động của mình. Xác định cơ cấu tổ chức, trách nhiệm và quyền hạn của các đơn vị trực thuộc, các cấp quản lý trong công ty. Xây dựng kế hoạch sản xuất dài hạn và hàng năm, các phương án kinh doanh, các dự án đầu tư mới, các phương án liên doanh, liên kết trình Hội đồng quản trị và Đại hội đồng cổ đông phê duyệt. Ban Giám đốc của Công ty gồm 01 Giám đốc và 01 Phó Giám đốc. Ban Giám đốc của Công ty trong năm 2021 gồm 01 Giám đốc và 03 Phó Giám đốc.

Ông Phạm Khắc Dương

Giám đốc

Ông Đặng Công Thành

Phó Giám đốc

Bà Phan Thanh Hào

Phó Giám đốc

Ông Phan Hữu Đình

Phó Giám đốc

Ông Nguyễn Kim

Kế toán trưởng

(\*): Năm 2022, Bà Phan Thanh Hào và ông Phan Hữu Đình không còn là Phó giám đốc Công ty và Bà Nguyễn Thị Hà được bổ nhiệm Kế toán trưởng vào tháng 01/2022.

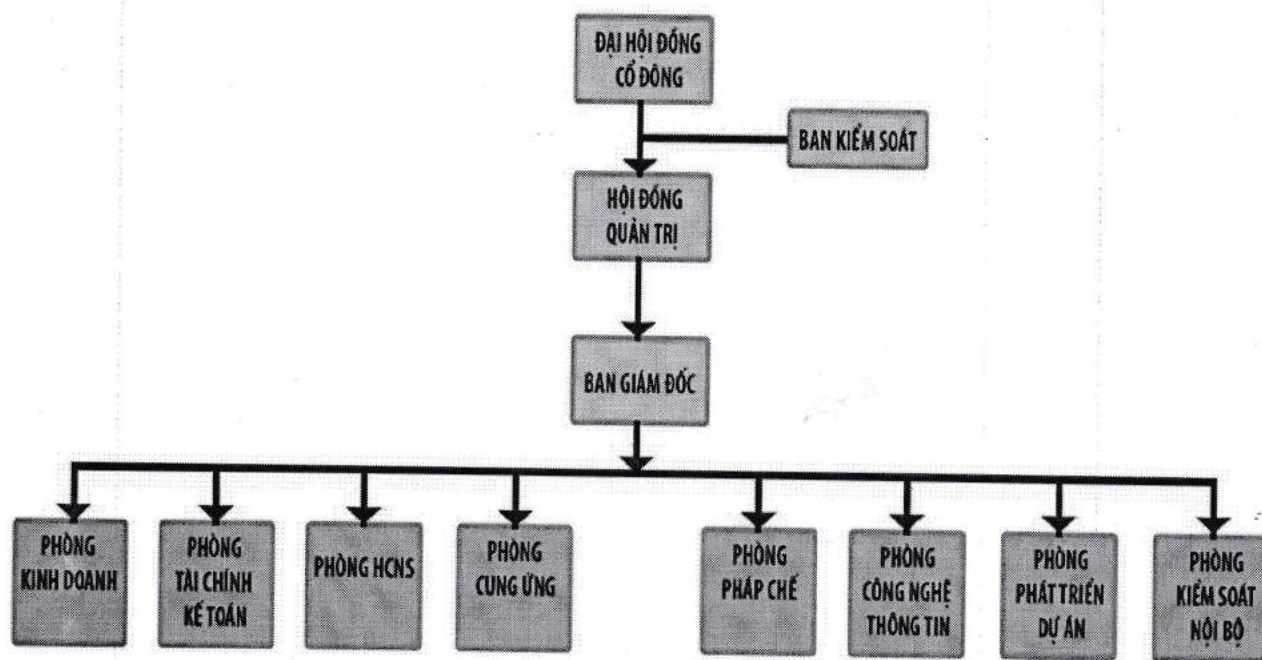
\* **Cơ cấu bộ máy quản lý.**

Bộ máy quản lý của Công ty theo mô hình công ty cổ phần như sau:

- Đại hội đồng cổ đông;
- Hội đồng quản trị;
- Ban Kiểm soát;
- Ban Giám đốc;



➤ Các phòng ban chức năng.



- Các công ty con, công ty liên kết: (Nêu danh sách, địa chỉ, lĩnh vực sản xuất kinh doanh chính, vốn điều lệ thực góp, tỷ lệ sở hữu của Công ty tại các công ty con, công ty liên kết/Specify): Không có

#### 4. Định hướng phát triển

Mục tiêu trong vòng 5 năm tới, công ty cổ phần DHC Suối Đồi định hướng xây dựng khu du lịch Núi Thần Tài trở thành khu nghỉ dưỡng, vui chơi giải trí chiếm thị phần chính tại miền Trung. Trong tương lai, công ty sẽ thiết lập thương hiệu nước khoáng Núi Thần Tài trở thành tập đoàn sản xuất nước khoáng lớn nhất Việt Nam. Bên cạnh đó, DHC Suối Đồi sẽ triển khai cung cấp sản phẩm bất động sản độc đáo và duy nhất tại Đà Nẵng về biệt thự có nước khoáng nóng, tăng cường sức khỏe cho người lớn tuổi, hỗ trợ phục hồi năng lượng cho con người.

#### \* Các mục tiêu chủ yếu của Công ty.

##### ✓ Kế hoạch đầu tư:

+ **Khu khách sạn** : Dự kiến giữa năm 2023, xây dựng khách sạn quy mô 220 phòng, tổng mức đầu tư dự tính 230 tỷ đồng, doanh thu. Dự kiến khi đưa vào sử dụng cuối năm 2024 đem về doanh thu dự kiến 150 tỷ đồng/năm.

+ **Khu biệt thự lưu trú**: sẽ đầu tư qua các giai đoạn dự kiến như sau

- Giai đoạn 1: Cuối năm 2022, triển khai xây dựng 42 căn biệt thự lưu trú, với chi phí đầu tư 82 tỷ đồng và đưa vào hoạt động năm 2025.
- Giai đoạn 2: Vào năm 2025, triển khai xây dựng tiếp 42 căn biệt thự lưu trú, với chi phí đầu tư 82 tỷ đồng, nâng tổng số căn đưa vào hoạt động vào năm 2026 là 84 căn.
- Giai đoạn 3: Vào năm 2026, triển khai xây dựng tiếp 56 căn biệt thự lưu trú, 01 căn



biệt thự lưu trú vip1, 01 căn biệt thự lưu trú vip2 còn lại, với chi phí đầu tư 138 tỷ đồng, nâng tổng số căn đưa vào hoạt động năm 2027 là 142 căn.

- ✓ Kế hoạch doanh thu: Thời điểm đưa vào khai thác toàn bộ khu biệt thự ước tính tỷ lệ lấp đầy 25%, giá cho thuê với biệt thự lưu trú 8,0 triệu đồng/căn/ngày đêm và 10,0 triệu đồng/căn/ngày đêm với biệt thự lưu trú vip 1, vip 2, doanh thu dự kiến 105 tỷ đồng/năm và vào giai đoạn lấp đầy tối đa 60% doanh thu dự kiến 300 tỷ đồng/năm.

+ **Nhà máy nước khoáng:** Kế hoạch của công ty cổ phần DHC Suối Đồi sẽ đưa ra thị trường khoảng 150.000 lít nước khoáng/ngày, với các sản phẩm nước khoáng đóng chai pet loại 0,3 lít/chai, 0,5 lít/chai, bình 20 lít, và các loại thức uống tăng cường sức khỏe. Áp dụng dây chuyền sản xuất và công nghệ hiện đại vào việc sản xuất để nâng cao năng suất và giảm chi phí vận hành: Dây chuyền đóng chai hãng Kronen của Đức, hệ thống lọc nước RO-UV của Mỹ. Cuối năm 2022 tiến hành xây dựng nhà máy và đưa vào khai thác năm 2025 với chi phí đầu tư 250 tỷ đồng.

- ✓ Kế hoạch doanh thu: Trong 03 năm đầu ước đạt 40% công suất, với giá bán: 2.500 đồng/chai loại 0,3 lít; 3.000 đồng/chai 0,5 lít; 40.000 đồng/bình 20 lít, doanh thu 120 tỷ đồng/năm. Khi đến giai đoạn khai thác hết công suất, doanh thu ước đạt 400 tỷ đồng/năm
- ✓ Chiến lược phát triển trung và dài hạn: như trên
- ✓ Các mục tiêu phát triển bền vững (môi trường, xã hội và cộng đồng) và chương trình chính liên quan đến ngắn hạn và trung hạn của Công ty.

Đề phát triển bền vững Công ty luôn quan tâm đến trách nhiệm xã hội của mình, chính là tạo được môi trường lao động lành mạnh, nhiều tin cậy cho người lao động, với thu nhập công bằng, ổn định, giúp bình ổn được lực lượng lao động, nhằm thu hút và giữ được nhân viên giỏi, là nền tảng quan trọng trong mọi hoạt động cải tiến hiệu suất lao động và tiết giảm chi phí tại Công ty. Đồng thời, công ty luôn có trách nhiệm đối với hoạt động xã hội, phục vụ cho nhu cầu sinh hoạt, vui chơi vận động của lứa tuổi thanh thiếu niên...

**5. Các rủi ro:** (Nếu các rủi ro có thể ảnh hưởng đến hoạt động sản xuất kinh doanh hoặc đối với việc thực hiện các mục tiêu của của Công ty, trong đó có rủi ro về môi trường, thiên tai, dịch bệnh, ...).

- Với diễn biến phức tạp của đại dịch COVID 19 đã ảnh hưởng đến kinh tế toàn cầu, đặc biệt là ngành du lịch. Suy giảm lượng khách đến từ các thị trường lớn (Trung Quốc, Hàn Quốc...) chịu tác động của nền kinh tế - xã hội bất ổn ảnh hưởng tiêu cực đến hoạt động du lịch và hoạt động kinh doanh của công ty.
- Sức ép cạnh tranh không ngừng gia tăng đến từ các công ty, khu du lịch trên địa bàn thành phố Đà Nẵng, các điểm du lịch tại các địa phương khác cùng với những thay đổi về thị hiếu của khách du lịch. Thiếu sự hợp tác, liên kết giữa các doanh nghiệp hay liên kết vùng để tạo thành chuỗi điểm đến, sản phẩm, dịch vụ có giá trị cao.
- Trong bối cảnh cạnh tranh du lịch ngày càng gay gắt trong khu vực và trên thế giới, nhiều hãng lữ hành đã áp dụng biện pháp thu hút khách bằng tour giá rẻ. Sự phát triển mạnh mẽ của những tour du lịch này đã ảnh hưởng tiêu cực đến hoạt động du lịch, làm xấu hình ảnh điểm đến.

## II. Tình hình hoạt động trong năm

### 1. Tình hình hoạt động sản xuất kinh doanh

- Kết quả hoạt động sản xuất kinh doanh trong năm:

	<b>CHỈ TIÊU</b>	<b>Năm 2021</b>	<b>Năm 2020</b>
1.	Doanh thu bán hàng & cung cấp dịch vụ	17,398,176,815	54,983,788,290
2.	Các khoản giảm trừ doanh thu	-	-
3.	Doanh thu thuần về bán hàng & cc dịch vụ	17,398,176,815	54,983,788,290
4.	Giá vốn hàng bán	28,712,476,742	66,052,413,635
5.	<b>Lợi nhuận gộp về bán hàng &amp; cc dịch vụ</b>	<b>(11,314,299,927)</b>	<b>(11,068,625,345)</b>
6.	Doanh thu hoạt động tài chính	1,493,421	129,681,092
7.	Chi phí tài chính	26,089,674,574	23,036,071,716
	Trong đó: Chi phí lãi vay	26,089,674,574	23,036,071,716
8.	Chi phí bán hàng	2,908,661,044	7,546,298,232
9.	Chi phí quản lý doanh nghiệp	5,361,216,800	4,615,921,449
10.	<b>Lợi nhuận thuần từ hoạt động kinh doanh</b>	<b>(45,672,358,924)</b>	<b>(46,137,235,650)</b>
11.	Thu nhập khác	231,339,138	369,249,799
12.	Chi phí khác	27,098,902,537	251,029,243
13.	<b>Lợi nhuận khác</b>	<b>(26,867,563,399)</b>	<b>118,220,556</b>
14.	<b>Tổng lợi nhuận kế toán trước thuế</b>	<b>(72,539,922,323)</b>	<b>(46,019,015,094)</b>
15.	Chi phí thuế TNDN hiện hành	-	(1,654,917,328)
16.	Chi phí thuế TNDN hoãn lại	-	-



17. Lợi nhuận sau thuế TNDN (72,539,922,323) (44,364,097,766)

- Tình hình thực hiện so với kế hoạch: So sánh kết quả đạt được trong năm so với các chỉ tiêu kế hoạch và các chỉ tiêu năm liền kề. Phân tích cụ thể nguyên nhân dẫn đến việc không đạt/đạt/vượt các chỉ tiêu so với kế hoạch và so với năm liền kề.

Chỉ tiêu	Thực tế đạt được		Kế hoạch Năm 2021	% Tăng giảm	
	Năm 2021	Năm 2020		Năm liền kề	Kế hoạch
Doanh thu thuần	17,398,176,815	54,983,788,290	267,200,000,000	68.4%	93.49%
Lợi nhuận sau thuế	(72,539,922,323)	(46,019,015,094)	31,700,000,000	57.6%	328.8%
Tỷ lệ lợi nhuận sau thuế/Doanh thu thuần	-416.9%	-80.7%	11.86%		
Tỷ lệ lợi nhuận sau thuế/vốn chủ sở hữu	-32.4%	-15.0%	10.19%		

Nguyên nhân dẫn đến không đạt so với kế hoạch: Trong các năm 2020, 2021 tình hình dịch bệnh Sars-CoV2 ( Covid-19) bùng phát. Ngành du lịch chịu ảnh hưởng rất nặng nề, Thủ tướng Chính Phủ ký ban hành các Chỉ thị 15,16,19 về các biện pháp phòng chống dịch Covid-19 – các khu vui chơi giải trí phải đóng cửa., do đó Khu du lịch Công viên Suối khoáng nóng Núi Thần Tài cũng bị ảnh hưởng chung với tình hình nêu trên.

## 2. Tổ chức và nhân Sự

Ban điều hành Bao gồm các ông/bà có tên sau:

❖ Ông: **Phạm Khắc Dương** – Thành viên HĐQT- Giám đốc

Họ và tên : Phạm Khắc Dương

Giới tính: Nam

Ngày tháng năm sinh: 05/07/1969

Nơi sinh: Liên Hà, Đông Anh, Hà Nội

Quốc tịch: Việt Nam

Địa chỉ thường trú: Lỗ Khê, Liên Hà, Đông Anh, Hà Nội

Căn cước công dân: 001069013295

Nơi cấp: Cục Cảnh Sát ĐKQL. Cư Trú và DLQG về Dân Cư



Ngày cấp: 02/03/2018  
Điện thoại liên hệ: 0906430999  
Địa chỉ email: [duongpk@dhcgroup.vn](mailto:duongpk@dhcgroup.vn)  
Trình độ chuyên môn: Kỹ sư, chuyên ngành Điện khí hóa xí nghiệp mỏ  
Sở hữu cá nhân : 2.110.200 cổ phần, chiếm tỷ lệ: 6,79% vốn điều lệ

❖ **Ông: Đặng Công Thành - Phó Giám đốc:**

Họ và tên : Đặng Công Thành  
Giới tính: Nam  
Ngày tháng năm sinh: 13/03/1969  
Nơi sinh: Thôn Yên Trạch, Xã Trường Yên – Huyện Hòa  
Lư – Tỉnh Ninh Bình  
Quốc tịch: Việt Nam  
Địa chỉ thường trú: Tổ 91, P. Hòa Minh, Q. Liên Chiểu, Tp. Đà Nẵng  
Chứng minh nhân dân 161748097  
Nơi cấp Công an tỉnh Ninh Bình  
Ngày cấp 02/06/2014  
Điện thoại liên hệ 094.454.41.43  
Địa chỉ email [thanhdh@dhcgroup.vn](mailto:thanhdh@dhcgroup.vn)  
Sở hữu cá nhân: 215.000 cổ phần, chiếm tỷ lệ: 0,69% vốn điều lệ

❖ **Bà Phan Thanh Hào - Phó Giám đốc**

Họ và tên : Phan Thanh Hào  
Giới tính: Nữ  
Ngày tháng năm sinh: 25/12/1979  
Nơi sinh: Bệnh viện Đa khoa Đà Nẵng  
Quốc tịch: Việt Nam  
Địa chỉ thường trú: 40 Ca Văn Thỉnh- Hòa Cường Nam- Hải  
Châu- Đà Nẵng

Chứng minh nhân dân: 201374716  
Nơi cấp: Công an TP Đà Nẵng  
Ngày cấp: 07/11/2013  
Điện thoại liên hệ: 0905145514  
Sở hữu cá nhân: 200 cổ phần, chiếm 0.0006% vốn điều lệ

### 1. Ông Phan Hữu Đình - Phó Giám đốc

Họ và tên : Phan Hữu Đình  
Giới tính: Nam  
Ngày tháng năm sinh: 14/09/1987  
Nơi sinh: Thôn Kỳ Lâm- Xã Gio Quang- Huyện Gio Linh- Tỉnh Quảng Trị  
Quốc tịch: Việt Nam  
Địa chỉ thường trú: 5/18 Nam Cao - Tổ 20 Phường Hòa Khánh Nam - Quận Liên Chiểu - TP Đà Nẵng  
Trình độ chuyên môn: Đại Học  
Sở hữu cá nhân: Không

- Những thay đổi trong ban điều hành: (Liệt kê các thay đổi trong Ban điều hành trong năm): Không có
- Số lượng cán bộ, nhân viên. Tóm tắt chính sách và thay đổi trong chính sách đối với người lao động: Số lượng lao động tại Công ty cổ phần DHC Suối Đồi tại thời điểm 31/12/2021 là 223 người.

### 3. Tình hình đầu tư, tình hình thực hiện các dự án

a) Các khoản đầu tư lớn: Nêu các khoản đầu tư lớn được thực hiện trong năm (bao gồm các khoản đầu tư tài chính và các khoản đầu tư dự án), tình hình thực hiện các dự án lớn. Đối với trường hợp công ty đã chào bán chứng khoán để thực hiện các dự án, cần nêu rõ tiến độ thực hiện các dự án này và phân tích nguyên nhân dẫn đến việc đạt/không đạt tiến độ đã công bố và cam kết).

- **Về đầu tư:** Tiếp tục đầu tư các dịch vụ giải trí mang tính đổi mới và khác biệt. Thông qua việc đầu tư để tiếp cận được những phương tiện, thiết bị hiện đại theo hướng phát triển của khoa học kỹ thuật tiên tiến trên thế giới, đồng thời cũng đào tạo được đội ngũ cán bộ kỹ thuật và công nhân lành nghề, đáp ứng yêu cầu phát triển trong gian đoạn mới. Mở rộng đầu tư tại các địa phương khác trên cả nước.



- **Về tài chính:** Quản lý chặt chẽ chi phí, đảm bảo sử dụng nguồn vốn có hiệu quả. Nâng cao năng lực tài chính, đảm bảo phát triển liên tục, ổn định, vững chắc. Thu hút nguồn vốn từ các nguồn lực khác nhau để phát triển theo định hướng đã đề ra.

b) Các công ty con, công ty liên kết: (Tóm tắt về hoạt động và tình hình tài chính của các công ty con, công ty liên kết): Không có

#### 4. Tình hình tài chính

##### a) Tình hình tài chính

Chỉ tiêu	Năm 2020	Năm 2021	% Tăng giảm
Tổng giá trị tài sản	588,566,264,053	573,155,827,308	-2.6%
Doanh thu thuần	54,983,788,290	17,398,176,815	-68.4%
Lợi nhuận từ Hoạt động kinh doanh	(46,137,235,650)	(45,672,358,924)	-1.0%
Lợi nhuận khác	118,220,556	(26,867,563,399)	-22826.6%
Lợi nhuận trước thuế	(46,019,015,094)	(72,539,922,323)	57.6%
Tỷ lệ Lợi nhuận trả cổ tức	-1479	-2332	

##### b) Các chỉ tiêu tài chính chủ yếu:

Chỉ tiêu	Năm 2020	Năm 2021	Ghi chú
<b>1. Chỉ tiêu về khả năng thanh toán</b>			
Hệ số thanh toán ngắn hạn ( Tài sản ngắn hạn/ Nợ ngắn hạn)	13.6%	10.8%	
Hệ số thanh toán nhanh:( Tài sản ngắn hạn- Hàng tồn kho/ Nợ ngắn hạn)	11.6%	9.5%	
<b>2. Chỉ tiêu về cơ cấu vốn</b>			
Hệ số Nợ/Tổng tài sản	49.6%	60.9%	
Hệ số Nợ/vốn chủ sở hữu	98.6%	156.0%	
<b>3. Chỉ tiêu về năng lực hoạt động</b>			
Vòng quay hàng tồn kho (Giá vốn hàng bán/Hàng tồn kho bình quân )	42.98	18.68	
Vòng quay tổng tài Sản (Doanh thu thuần/Tổng tài sản bình quân)	0.09	0.03	
<b>4. Chỉ tiêu về khả năng sinh lời</b>			

Hệ số Lợi nhuận sau thuế/Doanh thu thuần	-80.7%	-416.9%	
Hệ số Lợi nhuận sau thuế/vốn chủ sở hữu	-15.0%	-32.4%	
Hệ số Lợi nhuận sau thuế/Tổng tài sản	-7.5%	-12.7%	
Hệ số Lợi nhuận từ hoạt động kinh doanh/Doanh thu thuần	-83.9%	-262.5%	

### 5. Cơ cấu cổ đông, thay đổi vốn đầu tư của chủ sở hữu.

a) Cổ phần:

Tổng số cổ phần : 31.100.000 cổ phần

Loại cổ phần đang lưu hành : Cổ phần phổ thông

Số lượng cổ phần chuyển nhượng tự do : 31.100.000 cổ phần

Số lượng cổ phần bị hạn chế chuyển nhượng theo quy định pháp luật, Điều lệ công ty hay cam kết của người sở hữu : Không có

Trường hợp công ty có chứng khoán giao dịch tại nước ngoài hay bảo trợ việc phát hành và niêm yết chứng khoán tại nước ngoài, cần nêu rõ thị trường giao dịch, số lượng chứng khoán được giao dịch hay được bảo trợ và các thông tin quan trọng liên quan đến quyền, nghĩa vụ của công ty liên quan đến chứng khoán giao dịch hoặc được bảo trợ tại nước ngoài : Không có

b) Cơ cấu cổ đông: Nếu cơ cấu cổ đông phân theo các tiêu chí tỷ lệ sở hữu (cổ đông lớn, cổ đông nhỏ); cổ đông tổ chức và cổ đông cá nhân; cổ đông trong nước và cổ đông nước ngoài, cổ đông nhà nước và các cổ đông khác, tỷ lệ sở hữu nước ngoài tối đa.

STT	Cơ cấu cổ đông	Số lượng cổ đông	Số cổ phần sở hữu	Vốn góp (VNĐ)	Tỷ lệ sở hữu (%)
<b>I</b>	<b>Cổ đông trong nước, nước ngoài</b>	<b>307</b>	<b>31.100.000</b>	<b>311.000.000.000</b>	<b>100,00</b>
<b>1</b>	<b>Cổ đông trong nước</b>	<b>307</b>	<b>31.100.000</b>	<b>311.000.000.000</b>	<b>100,00</b>
1.1	Nhà nước	0	0	0	0
1.2	Tổ chức	1	10.480.000	104.800.000.000	33,70
1.3	Cá nhân	306	20.620.000	206.200.000.000	66,30
<b>2</b>	<b>Cổ đông nước ngoài</b>	<b>0</b>	<b>0</b>	<b>0</b>	<b>0</b>



2.1	Cá nhân	0	0	0	0
2.2	Tổ chức	0	0	0	0
2.3	<b>Cổ phiếu quỹ</b>	<b>0</b>	<b>0</b>	<b>0</b>	<b>0</b>
	<b>Tổng cộng</b>	<b>307</b>	<b>31.100.000</b>	<b>311.000.000.000</b>	<b>100,00</b>
<b>II</b>	<b>Cổ đông lớn, cổ đông khác</b>				
1	Cổ đông lớn	6	27.529.000	275.290.000.000	88,52
2	Cổ đông khác	301	3.571.000	35.710.000.000	11,48
	<b>Tổng cộng</b>	<b>307</b>	<b>31.100.000</b>	<b>311.000.000.000</b>	<b>100,00</b>

Tỷ lệ sở hữu nước ngoài tối đa : 0%. Hiện tại công ty không có cổ đông nước ngoài.

c) Tình hình thay đổi vốn đầu tư của chủ sở hữu: Nêu các đợt tăng vốn cổ phần kể từ khi thành lập bao gồm các đợt chào bán ra công chúng, chào bán riêng lẻ, chuyển đổi trái phiếu, chuyển đổi chứng quyền, phát hành cổ phiếu thưởng, trả cổ tức bằng cổ phiếu v.v (thời điểm, giá trị, đối tượng chào bán, đơn vị cấp) : Không có

d) Giao dịch cổ phiếu quỹ: Nêu số lượng cổ phiếu quỹ hiện tại, liệt kê các giao dịch cổ phiếu quỹ đã thực hiện trong năm bao gồm thời điểm thực hiện giao dịch, giá giao dịch và đối tượng giao dịch. : Không có

e) Các chứng khoán khác: nêu các đợt phát hành chứng khoán khác đã thực hiện trong năm. Nêu số lượng, đặc điểm các loại chứng khoán khác hiện đang lưu hành và các cam kết chưa thực hiện của công ty với cá nhân, tổ chức khác (bao gồm cán bộ công nhân viên, người quản lý của công ty) liên quan đến việc phát hành chứng khoán. : Không có

## 6. Báo cáo tác động liên quan đến môi trường và xã hội của công ty

### 6.1. Tiêu thụ năng lượng:

a. Năng lượng tiêu thụ trực tiếp và gián tiếp:

✓ Dầu nhớt: bôi trơn máy móc và thiết bị trung bình 1 năm 56 lít

✓ Gas: phục vụ cho dịch vụ nấu ăn bình quân 13.3 kg/ngày

✓ Điện: sử dụng bình quân: 74,334.17 kw/tháng

Tháng	Mức tiêu thụ (kw)	Tháng	Mức tiêu thụ (kw)	Tháng	Mức tiêu thụ (kw)
01/2021	127,938	05/2021	121,262	09/2021	22,343
02/2021	108,994	06/2021	35,151	10/2021	20,821

03/2021	164,574	07/2021	24,646	11/2021	19,901
04/2021	193,782	08/2021	25,046	12/2021	27,552

## 6.2. Tiêu thụ nước:

- Nguồn cung cấp nước và lượng nước sử dụng:

Nước ngầm: sử dụng cho việc cung cấp nước cho các hồ bơi, sinh hoạt của khách, tưới cây, tưới đường, phòng cháy chữa cháy bình quân: 2.436,25 m<sup>3</sup>/tháng.

Tháng	Mức tiêu thụ (m <sup>3</sup> )	Tháng	Mức tiêu thụ (m <sup>3</sup> )	Tháng	Mức tiêu thụ (m <sup>3</sup> )
01/2021	3.937	05/2021	1.562	09/2021	420
02/2021	3.066	06/2021	820	10/2021	527
03/2021	7.682	07/2021	744	11/2021	450
04/2021	8.880	08/2021	589	12/2021	558

Nước thủy cục: dùng cho chế biến thực phẩm, ăn uống, sinh hoạt bình quân: Không sử dụng

- Tỷ lệ và tổng lượng nước tái chế và tái sử dụng: không có

## 6.3. Tuân thủ pháp luật và bảo vệ môi trường:

- Số lần bị xử phạt vi phạm do không tuân thủ pháp luật và các quy định về môi trường: không có

- Tổng số tiền do bị xử phạt do không tuân thủ luật pháp và các quy định về môi trường: không có

## 6.4. Chính sách liên quan đến người lao động

a) Số lượng lao động, mức lương trung bình đối với người lao động.

Số lượng lao động tại Công ty cổ phần DHC Suối Đồi tại thời điểm 31/12/2021 là 223 người, cụ thể như sau:

Phân loại	Tổng nhân sự (người)	Tỷ lệ (%)
<b>Tổng số lao động</b>	<b>223</b>	<b>100</b>
Trong đó:		
❖ Theo trình độ	<b>223</b>	<b>100</b>



- Đại học và trên đại học	34	15,2
- Cao đẳng	29	13
- Trung cấp	17	7,6
- THPT	143	64,2

Thu nhập bình quân: 57.574.831đồng/ năm

b) Chính sách lao động nhằm đảm bảo sức khỏe, an toàn và phúc lợi của người lao động.

➤ **Chính sách lương**

- Công ty thực hiện nghiêm chỉnh theo quy định của Luật lao động và Quy chế lương của Công ty. Việc chi trả tiền lương cho CBCNV trong Công ty được thực hiện theo nguyên tắc phân phối theo cấp bậc, trình độ chuyên môn nghiệp vụ, năng suất, hiệu quả công việc, tiền lương gắn với hiệu quả kinh doanh.

- Cơ chế nâng lương 6-10%/ năm. Có thể xem xét điều chỉnh mức lương theo mặt bằng chung trong năm. Các chế độ Bảo hiểm xã hội, Bảo hiểm y tế theo quy định của pháp luật.

➤ **Chế độ phúc lợi xã hội**

Công ty đã thực hiện đầy đủ các chế độ bảo hiểm và các chế độ khác có liên quan đến người lao động theo quy định bao gồm: Bảo hiểm xã hội, Bảo hiểm y tế, Bảo hiểm thất nghiệp, trợ cấp thôi việc, khám bệnh định kỳ.

- Cán bộ nhân viên, tư thân phụ mẫu của cán bộ nhân viên được tham quan miễn phí tại các Khu du lịch.

- Thưởng cổ phần và các chuyến du lịch nghỉ dưỡng tại nước ngoài cho cán bộ nhân viên đạt thành tích xuất sắc trong quá trình lao động.

➤ **Hoạt động đào tạo người lao động**

- Công tác đào tạo và huấn luyện nguồn nhân lực, cũng là một phần quan trọng trong định hướng phát triển bền vững của doanh nghiệp. Công ty thực hiện đào tạo nội bộ thường xuyên, đảm bảo mỗi CBCNV đều nắm vững nghiệp vụ, quy trình và cách thức triển khai thực hiện chuyên nghiệp.

- Cán bộ nhân viên được tham quan học tập ở nước ngoài tùy theo yêu cầu chuyên môn của từng bộ phận.

➤ **Chính sách khác**

- Tăng cường các hoạt động giao lưu văn hóa, văn nghệ, thể dục thể thao trong công ty để tăng cường đoàn kết và động lực lao động

- Hỗ trợ nhà tình nghĩa cho cán bộ nhân viên có hoàn cảnh khó khăn

- Công ty luôn quan tâm đến đời sống tinh thần của người lao động thông qua các hoạt động như: thi đấu thể thao, du lịch, thăm hỏi ốm đau...Hàng năm, Công ty duy trì tổ chức các hoạt động kỷ niệm: Ngày Quốc tế phụ nữ 8/3, ngày Phụ nữ Việt Nam 20/10, Tết Trung Thu...

**6.5. Báo cáo liên quan đến trách nhiệm đối với cộng đồng địa phương.**



Các hoạt động đầu tư cộng đồng và hoạt động phát triển cộng đồng khác, bao gồm hỗ trợ tài chính nhằm phục vụ cộng đồng.

Trước tình hình diễn biến phức tạp của dịch bệnh covid, hoạt động kinh doanh của doanh nghiệp bị ảnh hưởng nặng nề, tuy nhiên đồng hành cùng thành phố, năm 2020 Doanh nghiệp đã tặng hệ thống máy thở Ecmo trị giá 3,5 tỷ cho Sở Y tế Đà Nẵng; tặng Hội liên hiệp phụ nữ thành phố 3300 voucher trị giá 1 tỷ 320 triệu. Năm 2021 Doanh nghiệp đã trao tặng 6000 voucher trị giá 3,3 tỷ đồng cho lực lượng tuyến đầu chống dịch. Ủng hộ tích cực vào quỹ phòng chống thiên tai lũ lụt miền Trung.

**6.6. Báo cáo liên quan đến hoạt động thị trường vốn xanh theo hướng dẫn của UBCKNN :** Chưa có

### **III. Báo cáo và đánh giá của Ban Giám đốc (Ban Giám đốc báo cáo và đánh giá về tình hình mọi mặt của công ty**

❖ Báo cáo và đánh giá của Ban Giám đốc tối thiểu phải bao gồm các nội dung sau:

#### **1. Đánh giá kết quả hoạt động sản xuất kinh doanh**

Do ảnh hưởng của dịch bệnh, chấp hành yêu cầu của Thành phố, Doanh nghiệp phải tạm dừng hoạt động trong một khoảng thời gian nhằm đảm bảo an toàn cho sức khỏe của CBNV và du khách, do đó hoạt động kinh doanh năm 2021 Doanh nghiệp gặp không ít khó khăn.

Trong năm 2021 do tình hình dịch bệnh Sars-CoV2 ( Covid-19), hoạt động của Công Viên Suối Khoáng Nóng Núi Thần Tài bị ảnh hưởng, sau đó các hoạt động kinh doanh bị đóng cửa nên các chương trình dự kiến tổ chức như Lễ 30/4 & 01/05, không được tổ chức.

Tuy nhiên, hoạt động Marketing của khu du lịch Công viên suối khoáng nóng Núi Thần Tài 2021 vẫn được duy trì ở một số hoạt động, cụ thể:

- ✓ Thực hiện những phóng sự ngắn quảng bá về khu du lịch trên các đài trung ương và địa phương như: VTV, ANTV, DRT,...
- ✓ Tăng cường quảng bá về hình ảnh của khu du lịch Công viên suối khoáng nóng Núi Thần Tài trên các trang mạng xã hội: Face book, Youtube, Tik Tok, Instagram,...
- ✓ Tăng cường truyền thông, quảng bá về khu du lịch CVSKN Núi Thần Tài trên các báo điện tử: Thanh niên, Tuổi trẻ, Thông tấn xã, Sài gòn giải phóng, dân việt, Tài nguyên môi trường,....
- ✓ Xây dựng các chương trình khuyến mãi kích cầu du lịch.
- ✓ Tham gia tài trợ các chương trình kích cầu du lịch từ Sở du lịch Đà Nẵng, Trung tâm xúc tiến du lịch Đà Nẵng.
- ✓ Phối hợp với Sở Du lịch, Trung tâm xúc tiến du lịch xây dựng những gói sản phẩm khuyến mãi để thu hút du khách.
- ✓ Nghiên cứu xây dựng các chương trình Marketing theo xu hướng mới: Kols, Influencer,... Tích tham gia cũng như tài trợ các chương trình cho Thành phố Đà Nẵng, cụ thể: Ủng hộ tích cực vào quỹ phòng chống thiên tai lũ lụt miền Trung.
- ✓ Nhận Bằng khen của Bộ trưởng Bộ Văn hóa , thể thao và Du lịch về việc Doanh nghiệp đã có thành tích xuất sắc trong xây dựng và tổ chức hoạt động du lịch tại địa phương.



- ✓ Giấy khen của Giám đốc Sở du lịch thành phố Đà Nẵng: Đã tích cực tham gia chương trình kích cầu du lịch Đà Nẵng.
- ✓ Phối hợp với Công đoàn cấp trên để xây nhà tình nghĩa cho CBNV có hoàn cảnh khó khăn.

## 2. Tình hình tài chính

### a) Tình hình tài sản

- Tổng cộng tài sản tính đến 31/12/2021 giảm 15,410,436,745 đồng . trong đó tiền và các khoản tương đương tiền chiếm tỉ lệ 0.3% và bằng 150% so với năm 2020.

- Vốn hoạt động thuần của Công ty là 311.000.000.000 đồng và hệ số vốn tự có rất cao phản ánh tình hình tài chính lành mạnh và chủ động tốt về tài chính của Công ty. Khả năng tự chủ về tài chính rất tốt do hệ số nợ rất nhỏ

- Khả năng thanh toán các khoản nợ ngắn hạn rất tốt vì hệ số thanh toán ngắn hạn lớn là Phản ánh về cơ bản, với lượng tổng tài sản hiện có, doanh nghiệp hoàn toàn đáp ứng được các khoản nợ tới hạn

### b) Tình hình nợ phải trả

Tổng hợp các khoản nợ phải trả tài chính của Công ty theo thời hạn thanh toán như sau:

<b>31/12/2021</b>	<b>Không quá 1 năm</b>	<b>Trên 1 năm</b>	<b>Tổng</b>
Phải trả người bán	17.825.377.979	-	17.825.377.979
Chi phí phải trả	25.924.984.056	-	25.924.984.056
Vay và nợ thuê tài chính	67.458.091.472	235.376.018.633	302.834.110.105
Phải trả khác	120.043.620	-	120.043.620
<b>Cộng</b>	<b>111.328.497.127</b>	<b>235.376.018.633</b>	<b>346.704.515.760</b>

<b>01/01/2021</b>	<b>Không quá 1 năm</b>	<b>Trên 1 năm</b>	<b>Tổng</b>
Phải trả người bán	21.626.044.727	-	21.626.044.727
Chi phí phải trả	10.249.251.386	-	10.249.251.386
Vay và nợ thuê tài chính	40.836.072.591	216.080.047.699	256.916.120.290
Phải trả khác	63.143.500	-	63.143.500
<b>Cộng</b>	<b>72.774.512.204</b>	<b>216.080.047.699</b>	<b>288.854.559.903</b>

Chủ tịch hội đồng quản trị cho rằng hiện tại rủi ro thanh khoản của Công ty đang ở mức cao. Tuy nhiên, với xu thế linh hoạt vừa chống dịch vừa phục hồi phát triển kinh tế của Chính phủ hiện nay, cùng với sự hỗ trợ nguồn lực từ các cổ đông lớn, Công ty tin rằng vẫn có thể đáp ứng các nghĩa vụ tài chính khi đến hạn.

### 3. Những cải tiến về cơ cấu tổ chức, chính sách, quản lý

- Chiến lược phát triển nhân sự của công ty là xây dựng và phát triển nguồn nhân lực có trình độ chuyên môn nghiệp vụ cao, tác phong làm việc chuyên nghiệp với tinh thần trách nhiệm cao nhằm cung cấp các sản phẩm, dịch vụ cho khách hàng với chất lượng tốt nhất, đem đến sự hài lòng tuyệt đối cho du khách.
- Tích cực phát hiện và biểu dương khen thưởng kịp thời các gương Người tốt việc tốt về nhật của rơi trả lại cho du khách và sáng kiến cải tiến kỹ thuật tiết kiệm chi phí.
- Tăng cường mở rộng công tác quảng bá công viên trên các phương tiện truyền thông đại chúng như VTV, đài truyền hình địa phương, trên các website, báo chí đã thu hút rộng rãi được nhiều khách hàng hơn.
- Duy trì các chương trình khuyến mãi lớn trong các đợt cao điểm trong năm dành cho khách hàng với những giải thưởng hấp dẫn. Công viên còn là điểm đến của những ca sĩ được nhiều bạn trẻ yêu thích với những chương trình ca nhạc hấp dẫn sôi động.

### 4. Kế hoạch phát triển trong tương lai

- Nghiên cứu các chương trình khuyến mãi hấp dẫn, hiệu quả hơn. Chọn các kênh quảng bá chất lượng hấp dẫn với du khách theo độ tuổi để thúc đẩy mọi đối tượng tìm hiểu, quan tâm đến Khu du lịch nhiều hơn.
- Tổ chức củng cố bộ máy, tăng cường việc đào tạo nhân sự cho các khâu quản lý công viên, du lịch, đào tạo đội ngũ kế thừa thực chất. Tiếp tục cải tiến cách trả lương, tạo thêm thu nhập cho người lao động, thu hút người có năng lực làm việc cho công ty.
- Tiếp tục duy trì mức cổ tức tối thiểu như kế hoạch đề ra trong năm.

### 5. Giải trình của Ban Giám đốc đối với ý kiến kiểm toán (nếu có)- (Trường hợp ý kiến kiểm toán không phải là ý kiến chấp nhận toàn phần): không có

### 6. Báo cáo đánh giá liên quan đến trách nhiệm về môi trường và xã hội của công ty

- a) Đánh giá liên quan đến các chỉ tiêu môi trường (tiêu thụ nước, năng lượng, phát thải...)
- Công ty luôn tuân thủ các quy định về bảo vệ môi trường, đặc biệt quan tâm chú trọng việc báo cáo giám sát chất lượng môi trường định kỳ về các chỉ tiêu nước thải, chất thải nguy hại, không khí, độ ồn, bụi...
- b) Đánh giá liên quan đến vấn đề người lao động
- Công ty xây dựng môi trường làm việc ổn định, luôn khuyến khích sự sáng tạo, nâng cao hiệu quả công việc. Để thực hiện chiến lược này, công ty đã áp dụng chính sách lương, thưởng, chế độ phúc lợi, tuyển dụng và đào tạo có tính cạnh tranh cao, thu hút được lao động có trình độ chuyên môn cao. Đồng thời, công ty luôn quan tâm tạo môi trường và điều kiện làm việc tốt nhất, đảm bảo tính công bằng và cơ hội phát triển khả năng và sức sáng tạo của mỗi cá nhân.
- c) Đánh giá liên quan đến trách nhiệm của doanh nghiệp đối với cộng đồng địa phương



- Công ty chú trọng quan tâm đến các công tác nhân đạo đem lại nhiều ý nghĩa cho cộng đồng, là những hoạt động thường niên mà Công ty luôn chia sẻ và giáo dục CBNV thực hiện tốt

#### **IV. Đánh giá của Hội đồng quản trị về hoạt động của Công ty (đối với công ty cổ phần)**

##### **1. Đánh giá của Hội đồng quản trị về các mặt hoạt động của Công ty, trong đó có đánh giá liên quan đến trách nhiệm môi trường và xã hội.**

- Tất cả các khoản thu chi tại Công ty đều minh bạch, lành mạnh, hợp pháp và ghi chép đầy đủ rõ ràng trong sổ sách kế toán. Ngoài ra Công ty còn tham gia các hoạt động xã hội, vì cộng đồng và giáo dục thường xuyên CBNV thực hiện tốt. Bên cạnh đó việc bảo vệ môi trường, vệ sinh an toàn thực phẩm, an toàn lao động, các chính sách chăm lo quyền lợi cho người lao động được ban hành quan tâm và chấp hành đúng theo quy định. Qua các đợt kiểm tra của cơ quan quản lý Nhà nước, Công ty đều đảm bảo các tiêu chí “An toàn, Xanh, Sạch, Đẹp, Thân thiện” được các cơ quan chức năng đánh giá cao.

##### **2. Đánh giá của Hội đồng quản trị về hoạt động của Ban Giám đốc công ty**

- Ban điều hành đã thể hiện việc nắm bắt kịp thời, đầy đủ, hoàn thành các nghị quyết Đại hội đồng cổ đông, chỉ đạo của Hội đồng quản trị để có sự điều hành linh hoạt, sâu sát, có trách nhiệm trong kế hoạch được giao. Ban điều hành luôn theo sát chỉ đạo và kiểm tra thực hiện việc đầu tư cải tạo nâng cấp trò chơi, chỉnh trang sửa chữa công viên, nâng chất lượng phục vụ, đào tạo nâng cao nghiệp vụ chuyên môn các bộ phận.
- Công Viên Suối Khoáng Nóng Núi Thần Tài thật sự là Thương hiệu mạnh trong lĩnh vực vui chơi và giải trí của cả nước, là tên gọi thân quen gần gũi cộng đồng, phản ánh khả năng lãnh đạo giàu kinh nghiệm, có tâm, có tầm của Lãnh đạo Công ty.

##### **3. Các kế hoạch, định hướng của Hội đồng quản trị**

- Tiếp tục có các giải pháp để cụ thể hoá việc triển khai các dự án.
- Triển khai chọn lựa một số dự án thuộc các lĩnh vực có liên quan đến hoạt động thường xuyên của Công ty như: khu lưu trú, nghỉ dưỡng cao cấp, nhà máy sản xuất nước khoáng đóng chai.
- Tiếp tục phát huy Công Viên Suối Khoáng Nóng Núi Thần Tài là 1 điểm vui chơi không thể thiếu của thanh thiếu niên thành phố, nâng cấp Công Viên Suối Khoáng Nóng Núi Thần Tài lên một bước về đẳng cấp với tiêu chí ngoài yêu cầu an toàn, phải đáp ứng sạch, mát, xanh, đẹp, hấp dẫn, thân thiện, vui tươi, văn minh.
- Duy trì và củng cố thương hiệu trên lĩnh vực giải trí của Thành phố Đà Nẵng và miền Trung
- Củng cố bộ máy, yêu cầu cao hơn nữa năng lực tổ chức, quản trị của BDH. Có biện pháp cụ thể nâng cao tinh thần trách nhiệm, tinh thần sáng tạo, thái độ tận tụy của CBNV công ty.

#### **V. Quản trị công ty**

##### **1. Hội đồng quản trị:**

Hội đồng quản trị hiện tại của Công ty cổ phần DHC Suối Đồi gồm 05 thành viên:

a) Danh sách các thành viên HĐQT đến ngày 31/12/2021

Bà Trần Thị Hương	Chủ tịch HĐQT – Thành viên HĐQT
Ông Lê Minh Đức	Thành viên HĐQT
Ông Phạm Khắc Dương	Thành viên HĐQT
Ông Lại Anh Dũng	Thành viên HĐQT độc lập
Ông Hồ Phòng	Thành viên HĐQT độc lập

Tỷ lệ sở hữu cổ phần có quyền biểu quyết

- 1. Bà: Trần Thị Hương – Chủ tịch HĐQT – Thành viên HĐQT điều hành**  
Số cổ phần nắm giữ: 10.273.200 cổ phần, chiếm tỷ lệ: 33,03% vốn điều lệ  
Trong đó:  
+ Sở hữu cá nhân: 10.273.200 cổ phần, chiếm tỷ lệ: 33,03% vốn điều lệ
- 2. Ông Lê Minh Đức – Thành viên HĐQT không điều hành**  
Số cổ phần nắm giữ: 300.200 cổ phần, chiếm tỷ lệ: 0,97% vốn điều lệ  
Trong đó:  
+ Sở hữu cá nhân: 300.200 cổ phần, chiếm tỷ lệ: 0,97% vốn điều lệ  
+ Sở hữu đại diện: 10.480.000 cổ phần đại diện cho Công ty Cổ phần Đầu tư DHC, chiếm tỷ lệ 33,70% vốn điều lệ
- 3. Ông: Phạm Khắc Dương – Thành viên HĐQT**  
Số cổ phần nắm giữ: 2.110.200 cổ phần, chiếm tỷ lệ: 6,79% vốn điều lệ  
Trong đó:  
+ Sở hữu cá nhân: 2.110.200 cổ phần, chiếm tỷ lệ: 6,79% vốn điều lệ
- 4. Ông: Lại Anh Dũng – Thành viên HĐQT độc lập**  
Số cổ phần nắm giữ: 5.200 cổ phần, chiếm tỷ lệ: 0,017% vốn điều lệ  
Trong đó:  
+ Sở hữu cá nhân: 5.200 cổ phần, chiếm tỷ lệ: 0,017% vốn điều lệ
- 5. Ông: Hồ Phòng – Thành viên HĐQT độc lập**  
Số cổ phần nắm giữ: 200 cổ phần, chiếm tỷ lệ: 0,0006% vốn điều lệ

19/12/2021



Trong đó:

+ Sở hữu cá nhân: 200 cổ phần, chiếm tỷ lệ: 0,0006% vốn điều lệ

b) Các tiêu ban thuộc Hội đồng quản trị: Không có

c) Hoạt động của Hội đồng quản trị:

- Hoạt động của HĐQT theo nguyên tắc tập trung dân chủ, phát huy được sức mạnh tập thể, chấp hành nghiêm chỉnh các Nghị quyết của Đại hội đồng cổ đông, chính sách pháp luật của Nhà nước. Kết quả của quá trình hoạt động trên đã được thể hiện rõ qua các kết quả kiểm toán tài chính của công ty và được đánh giá rất tốt.
- HĐQT công ty luôn bám sát tình hình thực tế, đề ra các chủ trương nghị quyết cho sự phát triển trong ngắn hạn cũng như dài hạn của công ty, quản trị và giám sát chặt chẽ hoạt động điều hành, giúp cho công ty đạt được những thành tựu đáng kể.
- Các cuộc họp của Hội đồng quản trị năm 2021:

Stt	Ngày	Nội dung	Tỷ lệ thông qua
01	11/01/2021	Ký hợp đồng vay vốn giữa Công ty Cổ phần DHC Suối Đồi và các cá nhân	100%
02	18/05/2021	Ký hợp đồng vay vốn giữa Công ty Cổ phần DHC Suối Đồi và Công ty Cổ phần DHC Sông Hàn	100%
03	09/10/2021	Ký hợp đồng vay vốn giữa Công ty Cổ phần DHC Suối Đồi và Bà Lê Thị Thanh Nga	100%
04	21/06/2021	Ký hợp đồng vay vốn giữa Công ty Cổ phần DHC Suối Đồi và Công ty DHC Services	100%
05	04/11/2021	Ký hợp đồng vay vốn giữa Công ty Cổ phần DHC Suối Đồi và Ông Hoàng Giang	100%

d) Hoạt động của thành viên Hội đồng quản trị độc lập. Hoạt động của các tiêu ban trong Hội đồng quản trị: (đánh giá hoạt động của các tiêu ban thuộc Hội đồng quản trị, nêu cụ thể số lượng các cuộc họp của từng tiêu ban, nội dung và kết quả của các cuộc họp: không có

e) Danh sách các thành viên Hội đồng quản trị có chứng chỉ đào tạo về quản trị công ty. Danh sách các thành viên Hội đồng quản trị tham gia các chương trình về quản trị công ty trong năm: không

## **2. Ban Kiểm soát: gồm 3 thành viên**

a) Danh sách các thành viên Ban kiểm soát đến ngày 31/12/2021

➤ **Ông Nguyễn Văn Thành** Trưởng ban kiểm soát

Sở hữu cá nhân: 200 cổ phần, chiếm tỷ lệ: 0,0006% vốn điều lệ

➤ **Bà Trần Thu Trang** Thành viên Ban kiểm soát

Sở hữu cá nhân: 100 cổ phần, chiếm tỷ lệ: 0,0003% vốn điều lệ

➤ **Bà Nguyễn Trần Quỳnh Phương** Thành viên Ban kiểm soát

Sở hữu cá nhân: 200 cổ phần, chiếm tỷ lệ: 0,0006% vốn điều lệ

b) Hoạt động của Ban kiểm soát/ Ủy ban kiểm toán: (đánh giá hoạt động của Ban kiểm soát/ Ủy ban kiểm toán, nêu cụ thể số lượng các cuộc họp của Ban kiểm soát/ Ủy ban kiểm toán, nội dung và kết quả của các cuộc họp)

Hoạt động giám sát của BKS đối với HĐQT, Ban Giám đốc và cổ đông: Thường xuyên theo dõi hoạt động của công ty thông qua việc nghiên cứu các báo cáo bán hàng hằng ngày của các bộ phận kinh doanh. Giám sát đối với HĐQT qua việc dự đầy đủ các cuộc họp HĐQT và qua nắm bắt tình hình thực tế của công ty.

Sự phối hợp hoạt động giữa BKS đối với hoạt động của HĐQT, Ban Giám đốc và các cán bộ quản lý khác: Phối hợp hoạt động với HĐQT và Ban điều hành bằng cách trao đổi trực tiếp khi có vấn đề phát sinh để có biện pháp giải quyết thích hợp.

Cuộc họp của BKS: 02 lần trong năm 2021 và có các kiến nghị sau :

- ✓ HĐQT, Ban Điều Hành cần xây dựng kế hoạch đầu tư năm 2022 cho phù hợp với nguồn lực, đáp ứng nhu cầu mở rộng sản xuất kinh doanh.
- ✓ Thường xuyên rà soát và hoàn thiện hệ thống quy trình, quy phạm và các quy định nội bộ sử dụng trong công tác quản lý của Công ty, kiểm soát chặt chẽ hơn nữa các khoản chi phí của Công ty.
- ✓ Tập trung công tác đào tạo, nâng cao chất lượng lao động. Tăng cường việc ứng dụng công nghệ thông tin, khoa học kỹ thuật vào quản lý và trong thực tiễn sản xuất kinh doanh.

## **3. Các giao dịch, thù lao và các khoản lợi ích của Hội đồng quản trị, Ban giám đốc và Ban kiểm soát/ Ủy ban kiểm toán**

a) Thù lao của HĐQT và Ban kiểm soát

- Lương, thưởng, thù lao, các khoản lợi ích; (Lương, thưởng, thù lao, các khoản lợi ích khác và chi phí cho từng thành viên Hội đồng quản trị, thành viên Ban kiểm soát/ Ủy ban kiểm toán, Giám đốc hoặc Tổng Giám đốc và các cán bộ quản lý. Giá trị các khoản thù lao, lợi ích và chi phí này phải được công bố chi tiết cho từng người, ghi rõ số tiền



cụ thể. Các khoản lợi ích phi vật chất hoặc các khoản lợi ích chưa thể/không thể lượng hoá bằng tiền cần được liệt kê và giải trình đầy đủ.

➤ **Thu nhập của các thành viên quản lý chủ chốt**

	Chức danh	Năm 2021	Năm 2020
Bà Trần Thị Hương	Chủ tịch Hội đồng quản trị	370.798.462	354.791.525
Ông Phạm Khắc Dương	Giám đốc	492.900.705	496.070.960

b) Giao dịch cổ phiếu của người nội bộ: (Thông tin về các giao dịch cổ phiếu của các thành viên Hội đồng quản trị, thành viên Ban kiểm soát/ Ủy ban kiểm toán, Giám đốc (Tổng Giám đốc), Kế toán trưởng, các cán bộ quản lý, Thư ký công ty, cổ đông lớn và những người liên quan tới các đối tượng nói trên : Không có

c) Hợp đồng hoặc giao dịch với người nội bộ: Thông tin về hợp đồng, hoặc giao dịch đã được ký kết hoặc đã được thực hiện trong năm với công ty, các công ty con, các công ty mà công ty nắm quyền kiểm soát của thành viên Hội đồng quản trị, thành viên Ban kiểm soát/ Ủy ban kiểm toán, Giám đốc (Tổng Giám đốc), các cán bộ quản lý và những người liên quan tới các đối tượng nói trên.

Vay dài hạn	Chức danh	Năm 2021	Năm 2020
<b>Bà Trần Thị Hương</b>	<b>Chủ tịch HĐQT</b>		
Vay tiền			14,872,000,000
Trả tiền vay		1,500,000,000	21,328,000,000
Lãi vay		871,219,728	999,242,630
<b>Ông Phạm Khắc Dương</b>	<b>Giám đốc</b>		
Vay tiền		6,900,000,000	
Trả tiền vay			
Lãi vay		28,479,452	

d) Đánh giá việc thực hiện các quy định về quản trị công ty: (Nêu rõ những nội dung chưa thực hiện được theo quy định pháp luật về quản trị công ty. Nguyên nhân, giải pháp và kế hoạch khắc phục/kế hoạch tăng cường hiệu quả trong hoạt động quản trị công ty.

➤ Điều lệ Công ty đã tuân theo Điều lệ mẫu theo Thông tư số 95/2017/TT-BTC ngày 22/09/2017 hướng dẫn về quản trị Công ty áp dụng cho Công ty đại chúng. Trong đại hội đồng cổ đông thường niên năm 2022, Công ty sẽ rà soát, cập nhật và sửa đổi theo một số nội dung có liên quan cho phù hợp với Thông tư 116/2020/TT-BTC ngày 31/12/2020 hướng dẫn một số điều về quản trị Công ty áp dụng đối với công ty đại



chúng tại Nghị định số 155/2020/NĐ-CP ngày 31/12/2020 của chính phủ quy định chi tiết thi hành một số điều của Luật chứng khoán.

- Tiếp tục kiện toàn bộ máy quản lý của Công ty nhằm đáp ứng yêu cầu về quản trị doanh nghiệp của công ty đại chúng quy mô lớn.
- Xây dựng, kiện toàn các quy chế, quy định làm cơ sở cho công tác chỉ đạo điều hành và quản lý hoạt động sản xuất kinh doanh theo pháp luật và điều lệ Công ty.
- Xây dựng Quy chế quản trị nội bộ, Quy chế công bố thông tin nhằm nâng cao tính minh bạch trong hoạt động điều hành, đảm bảo quyền lợi cổ đông.
- Trao quyền hoạt động độc lập cho các đơn vị trực thuộc nhằm nâng cao hơn nữa chất lượng quản trị điều hành của các đơn vị và của Công ty; phân định chức năng, nhiệm vụ, quyền hạn và trách nhiệm rõ ràng, cụ thể trong công việc cho từng cán bộ đứng đầu các phòng ban, đơn vị trực thuộc.
- Cơ cấu quản lý và bộ máy tổ chức Công ty được sắp xếp, tinh giản ở mức hợp lý nhằm đảm bảo hoạt động kinh doanh đạt hiệu quả.
- Song song với việc sắp xếp và củng cố lao động, công tác đào tạo và việc tuyển dụng mới cũng được Ban lãnh đạo Công ty rất chú trọng. Hoạt động này nhằm bố trí sắp xếp lại lao động phù hợp với chuyên môn, sở trường, tận dụng có hiệu quả một cách triệt để nguồn nhân lực của Công ty.
- Đảm bảo thực hiện đầy đủ mọi quyền lợi hợp pháp đồng thời tạo môi trường và điều kiện làm việc ngày càng tốt hơn cho người lao động; xây dựng và thực hiện văn hóa doanh nghiệp.

## **VI. Báo cáo tài chính**

### **1. Ý kiến kiểm toán**

Theo ý kiến của chúng tôi, xét trên các khía cạnh trọng yếu, báo cáo tài chính đã phản ánh trung thực và hợp lý về tình hình tài chính của Công ty tại ngày 31/12/2021 cũng như kết quả hoạt động kinh doanh và tình hình lưu chuyển tiền tệ cho năm tài chính kết thúc cùng ngày, phù hợp với chuẩn mực kế toán, chế độ kế toán doanh nghiệp Việt Nam và các quy định pháp lý có liên quan đến việc lập và trình bày báo cáo tài chính

### **2. Báo cáo tài chính được kiểm toán (Báo cáo tài chính năm đã được kiểm toán bao gồm:**

Bảng cân đối kế toán; Báo cáo kết quả hoạt động kinh doanh; Báo cáo lưu chuyển tiền tệ; Bản thuyết minh Báo cáo tài chính theo quy định pháp luật về kế toán và kiểm toán. Trường hợp theo quy định pháp luật về kế toán và kiểm toán, công ty phải lập Báo cáo tài chính hợp nhất hoặc Báo cáo tài chính tổng hợp thì Báo cáo tài chính trình bày trong Báo cáo thường niên là Báo cáo tài chính hợp nhất hoặc Báo cáo tài chính tổng hợp đồng thời nêu địa chỉ công bố, cung cấp báo cáo tài chính của công ty mẹ.: Đã thực hiện công bố thông tin.

**Nơi nhận:**

- Như trên

- Lưu: VT

**XÁC NHẬN CỦA ĐẠI DIỆN THEO PHÁP LUẬT  
CỦA CÔNG TY**

**(Ký, ghi rõ họ tên, đóng dấu)**



24

**CHỦ TỊCH HĐQT**  
*Trần Thị Hương*