

## BÁO CÁO THƯỜNG NIÊN

Tên Công ty đại chúng: CÔNG TY CỔ PHẦN TỔNG HỢP GỖ TÂN MAI

Năm báo cáo 2012

### I. Thông tin chung

#### 1. Thông tin khái quát

- Tên giao dịch: CÔNG TY CỔ PHẦN TỔNG HỢP GỖ TÂN MAI
- Giấy chứng nhận đăng ký doanh nghiệp số : 4703000308 ngày 24/02/2006 do Sở Kế hoạch và Đầu tư Tỉnh Đồng Nai cấp, đăng ký thay đổi lần thứ 02 ngày 07/08/2007, đăng ký thay đổi lần thứ 03 ngày 10/8/2009, đăng ký thay đổi lần thứ 04 ngày 19/10/2011, đăng ký thay đổi lần thứ 05 ngày 2/1/2013.
- Vốn điều lệ: 46.623.500.000 đồng
- Vốn đầu tư của chủ sở hữu: **46.623.500.000 đồng**
- Địa chỉ: Khu phố 3, Phường Thống Nhất, Thành phố Biên Hòa, Tỉnh Đồng Nai
- Số điện thoại: **(84-61) 3 822 258**
- Số fax: **(84-61) 3 823 731**
- Website: [www.woodtanmai.com.vn](http://www.woodtanmai.com.vn)
- Mã cổ phiếu : TMW

#### 2. Quá trình hình thành và phát triển

Cty CP Tổng hợp Gỗ Tân Mai là một trong những đơn vị SXKD lâu đời nhất tại miền Nam, có lịch sử hình thành từ năm 1905 do người Pháp quản lý.

- Năm 1954 giao lại cho chính quyền miền Nam tiếp tục sản xuất đến 30/4/1975.
- Tháng 5/1975 Nhà máy được tiếp quản với tên Nhà máy Gỗ Tân Mai.
- Tháng 1/1992 đổi tên: Cty Tổng Hợp Chế Biến Gỗ Tân Mai thuộc doanh nghiệp nhà nước.
- Ngày 21/11/2005 của UBND tỉnh Đồng Nai quyết định cổ phần hóa Cty Tổng hợp Chế biến Gỗ Tân Mai.
- Tháng 3/2006 Cty Tổng hợp Chế biến Gỗ Tân Mai được chuyển thành Công ty Cổ phần Tổng hợp Gỗ Tân Mai, theo Giấy chứng nhận đăng ký kinh doanh số 4703000308 ngày 24/02/2006 do Sở Kế hoạch và Đầu tư Tỉnh Đồng Nai cấp, đăng ký thay đổi lần thứ 02 ngày 07/08/2007, đăng ký thay đổi lần thứ 03 ngày 10/8/2009.
- Quá trình tăng vốn điều lệ tính từ khi cổ phần hóa : Từ khi cổ phần hóa đến nay, Công ty Cổ phần Tổng hợp Gỗ Tân Mai chưa tiến hành tăng vốn.

### II. Ngành nghề và địa bàn kinh doanh

#### 1. Ngành nghề kinh doanh:

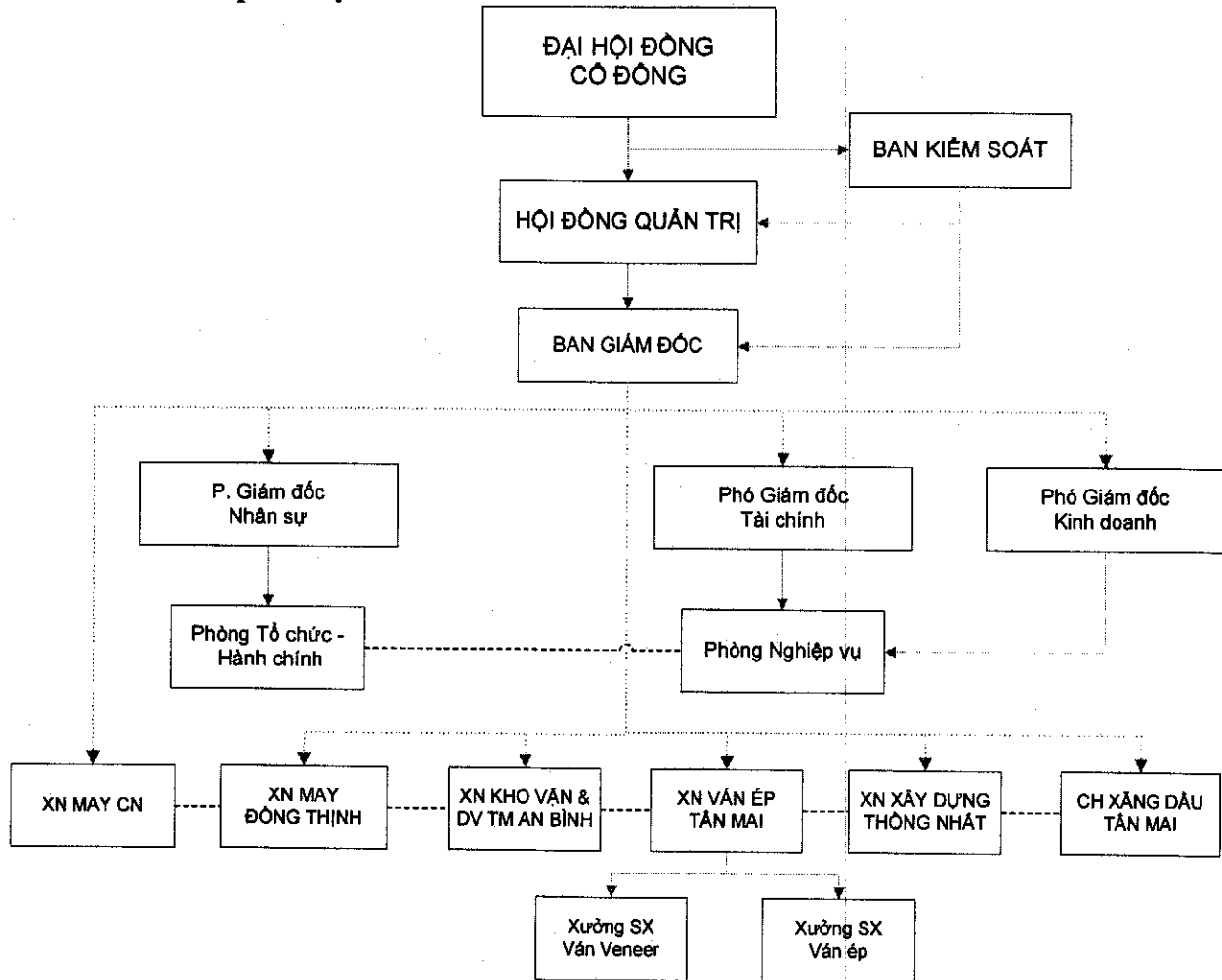
- Sản xuất, chế biến gỗ: Ván ép, ván dăm, hàng mộc tinh chế.
- Máy Công Nghiệp
- Mua bán, đại lý, ký gởi xăng dầu, phân bón, hóa chất (trừ hóa chất độc hại mạnh)
- Xây dựng công trình dân dụng, công nghiệp (chỉ hoạt động khi có giấy phép xây dựng theo quy định của Pháp luật)
- Kinh doanh cơ sở hạ tầng
- Cho thuê kho bãi, nhà xưởng, văn phòng Vận chuyển hàng hóa đường bộ
- Dịch vụ xuất nhập khẩu hàng hóa
- Mua bán gỗ (từ nguồn gỗ hợp pháp)

## 2. Địa bàn kinh doanh :

- Xí nghiệp May Công Nghiệp Đồng Nai là đơn vị hạch toán phụ thuộc công ty, nằm trong KCN Biên Hòa I: chuyên may mặc xuất khẩu và may gia công.
- Xí nghiệp May Đồng Thịnh là đơn vị hạch toán phụ thuộc công ty, nằm tại Cụm CN Thạnh Phú, Vĩnh Cửu, Đồng Nai: chuyên may mặc xuất khẩu và may gia công.
- Xí nghiệp Ván Ép Tân Mai : chuyên sản xuất ván ép, gia công dán veneer, nằm tại Cụm CN VLXD, xã Hồ Nai 3, Huyện Trảng Bom, Tỉnh Đồng Nai
- Tổng doanh thu, lợi nhuận của ba xí nghiệp phụ thuộc trên đạt trên 90% toàn công ty trong những năm 2008 đến nay.

## III. Thông tin về mô hình quản trị, tổ chức kinh doanh và bộ máy quản lý

### - Mô hình quản trị.



### - Cơ cấu bộ máy quản lý.

Công ty CP Tổng hợp Gỗ Tân Mai được tổ chức và điều hành theo mô hình công ty cổ phần, tuân thủ các quy định của Luật Doanh Nghiệp Việt Nam và các văn bản pháp luật hiện hành.

### Đại hội đồng cổ đông

Đại hội đồng cổ đông là cơ quan quyền lực cao nhất trong Công ty Cổ phần Tổng hợp gỗ Tân Mai, bao gồm tất cả các cổ đông có quyền biểu quyết. ĐHĐCĐ có nhiệm vụ thảo luận và thông qua các báo cáo tài chính hàng năm, báo cáo của Hội đồng quản trị và Ban kiểm soát Công ty về tình hình hoạt động kinh doanh và quản lý Công ty, quyết định các phương án phát triển dài hạn của Công ty, sửa đổi bổ sung Điều lệ Công ty, bầu, bãi nhiệm Hội

đồng quản trị, Ban Kiểm soát, và các quyền khác theo Điều lệ Công ty và theo pháp luật hiện hành.

### **Hội đồng quản trị**

Hoạt động kinh doanh và các công việc của Công ty phải chịu sự quản lý hoặc chỉ đạo thực hiện của Hội đồng quản trị. HĐQT là cơ quan có đầy đủ quyền hạn để thực hiện tất cả các quyền nhân danh Công ty trừ những thẩm quyền thuộc về ĐHĐCĐ. Hội đồng quản trị có trách nhiệm giám sát Giám đốc điều hành và các cán bộ quản lý khác.

### **Ban kiểm soát**

Ban kiểm soát do Đại hội đồng cổ đông bầu ra, là tổ chức thay mặt cổ đông để kiểm soát mọi hoạt động kinh doanh, quản trị và điều hành của Công ty. Ban kiểm soát gồm 3 người do ĐHĐCĐ bầu ra, nhiệm kỳ của Ban kiểm soát không quá 5 năm.

### **Ban Giám đốc**

Ban điều hành hiện tại của Công ty gồm có một Giám đốc, ba Phó Giám đốc. Giám đốc, các Phó Giám đốc, và Kế toán trưởng do HĐQT bổ nhiệm, nhiệm kỳ của Giám đốc là 3 năm. Giám đốc là người đại diện theo pháp luật của Công ty có quyền và nghĩa vụ điều hành mọi hoạt động sản xuất kinh doanh hàng ngày của Công ty, và chịu trách nhiệm trước HĐQT và ĐHĐCĐ về tất cả các quyết định của mình liên quan đến hoạt động sản xuất kinh doanh của Công ty.

### **Phòng Tổ chức Hành chính**

Tham mưu giúp Giám đốc tổ chức bộ máy SXKD và bố trí nhân sự phù hợp với yêu cầu phát triển của công ty, về công tác tiền lương, tiền thưởng, tuyển dụng lao động, các chế độ cho người lao động, công tác bảo vệ nội bộ, an ninh trật tự, công tác quản lý sử dụng tài sản, quản lý hành chính phục vụ công tác SXKD tại công ty.

Quản lý văn bản, giấy tờ sổ sách hành chính, con dấu, hồ sơ lý lịch người lao động đang làm việc trong công ty. Giải quyết các chế độ tuyển dụng, thôi việc, bổ nhiệm, miễn nhiệm, khen thưởng, nghỉ hưu, các chế độ bảo hiểm. Xây dựng lịch công tác, phục vụ các cuộc họp, hội nghị, lập kế hoạch đào tạo, bồi dưỡng nghiệp vụ và thi tay nghề cho người lao động.

### **Phòng Nghiệp vụ**

#### **\* Kế toán – Thống kê**

Giám sát, kiểm tra và tổ chức thực hiện công tác tài chính và hạch toán kế toán cũng như thực hiện chế độ báo cáo tài chính cho Công ty theo đúng qui định hiện hành.

Kiến nghị kế hoạch về tài chính, tín dụng và nhu cầu về vốn để phục vụ nhu cầu sản xuất kinh doanh của Công ty. Quản trị nội bộ về hiệu quả hoạt động của các bộ phận khác trong Công ty.

#### **\* Kinh doanh**

Tham mưu cho Giám đốc trong việc phê duyệt các phương án SXKD, giao chỉ tiêu kế hoạch SXKD cho các xí nghiệp trực thuộc và các phương án đầu tư ngắn hạn của Công ty. Khai thác thực hiện các chức năng kinh doanh thương mại nội địa, mọi nguồn lợi phù hợp với chức năng, quy mô hoạt động của công ty để đem lại hiệu quả cao nhất.

- Tổ chức mua, bán giao nhận hàng hóa ... thực hiện các phương án kinh doanh đã ký kết, theo dõi tình hình thực hiện hợp đồng.

- Dự báo và cập nhật thường xuyên về giá cả các sản phẩm cùng tính năng của Công ty đang lưu thông trên thị trường nhằm đề ra các chính sách giá hợp lý.
- Đảm bảo chất lượng và giá cạnh tranh đối với nguyên liệu đầu vào. Cân đối lượng nguyên liệu tồn kho phù hợp với tình hình SXKD tại công ty.

#### **Công ty con,**

Danh sách công ty tổ chức đăng ký giao dịch nắm cổ phần chi phối

- Tên công ty: Công ty cổ phần chế biến hàng xuất khẩu Đồng Nai
- Địa chỉ: Đường số 2, KCN Biên Hòa 1, Tp. Biên Hòa, Tỉnh Đồng Nai
- Điện thoại: (0613) 836697 Fax: (0613): 836696
- Vốn điều lệ: 6.300.000.000 đồng.
- Công ty cổ phần tổng hợp gỗ Tân Mai sở hữu là 3.417.900.000 đồng, tương đương 54,25% vốn điều lệ.
- Theo công văn số 4395/UBND-KT của Tỉnh Đồng Nai ngày 05/06/2009 về việc chuyển nhượng phần vốn Nhà nước tại Công ty cổ phần chế biến hàng xuất khẩu Đồng Nai.

#### **IV. Định hướng phát triển**

##### **Các mục tiêu chủ yếu của Công ty:**

Ngành nghề chủ yếu của công ty là chế biến gỗ và may công nghiệp, hiện nay đang là những mặt hàng xuất khẩu quan trọng được nhà nước khuyến khích phát triển. Nhà nước đang có những hỗ trợ về chính sách tài chính, thuế ... cho các doanh nghiệp đang SXKD các ngành này.

- Đối với ngành chế biến gỗ : Công ty tập trung thu mua nguyên vật liệu (nguồn gỗ tròn nhập khẩu và trong nước) phục vụ cho sản xuất ván ép, ván veneer các loại phù hợp về số lượng, chủng loại, giá cả...từng thời điểm để đảm bảo chất lượng sản phẩm với chi phí thấp nhất đáp ứng cho nhu cầu của thị trường.
- Đối với ngành may mặc : Công ty tích cực củng cố và nâng cao năng lực SX để gia tăng thu nhập, qua đó thu hút và phát triển lao động. Có chính sách cải tiến công nghệ, bố trí chuyên, nâng cao tay nghề

##### **Chiến lược phát triển trung và dài hạn.**

- Đối với ngành chế biến gỗ : Công ty không đầu tư mở rộng do có khó khăn về thị trường và nguyên liệu.
- Đối với ngành may mặc : SXKD mang lại hiệu quả cao đóng góp đáng kể vào lợi nhuận chung của Công ty. Công ty đã và đang tăng cường đầu tư nhà xưởng, máy móc thiết bị để nâng cao năng suất, chất lượng sản phẩm.

##### **Các mục tiêu đối với môi trường, xã hội và cộng đồng của Công ty.**

Công ty tuân thủ những quy định đối với việc bảo vệ môi trường, an toàn lao động, phòng chống cháy nổ, tạo công ăn việc làm cho hơn 1500 lao động. Đảm bảo chế độ phúc lợi cho người lao động. Xây dựng nhà tình thương cho người nghèo trong tỉnh nhà, nuôi các bà mẹ liệt sĩ, tham gia quỹ khuyến học, ủng hộ người già tàn tật.

**Các rủi ro ảnh hưởng đến hoạt động sản xuất kinh doanh hoặc đối với việc thực hiện các mục tiêu của của Công ty.**

- Trong năm 2012, mặc dù điều kiện khách quan của nền kinh tế ảnh hưởng đến hiệu quả SXKD của Công ty, tuy nhiên Công ty đã có nhiều cố gắng hoàn thành chỉ tiêu kế hoạch của Đại hội đồng cổ đông đề ra, doanh thu và hiệu quả SXKD đều đạt so với kế hoạch.
- Thị trường không ổn định, giá cả cạnh tranh gay gắt do ảnh hưởng của suy giảm kinh tế toàn cầu. Doanh thu giảm nhanh may mặc) tồn kho nguyên liệu, thành phẩm cao do giảm nguồn tiêu thụ từ các khách hàng trong và ngoài nước (ngành chế biến gỗ)

## V. Tình hình hoạt động trong năm

### 1. Tình hình hoạt động sản xuất kinh doanh

Kết quả hoạt động kinh doanh : Trong bối cảnh khó khăn chung của nền kinh tế và trong sự cạnh tranh khốc liệt của các doanh nghiệp cùng ngành nghề, năm 2012 Công ty vẫn duy trì được nhịp độ tăng trưởng, phát triển bền vững và đạt kết quả khả quan trong sản xuất kinh doanh :

- Doanh thu thuần : 308,343 tỷ đồng
- Lợi nhuận trước thuế : 14,69 tỷ đồng
- Lãi cơ bản trên cổ phiếu : 2.929 đồng

Hoạt động về sản xuất hàng may mặc XK vẫn là hoạt động chính chiếm tỷ lệ trọng chính trong doanh thu và lợi nhuận.

#### a. Tình hình thực hiện so với kế hoạch :

##### ❖ So với Kế hoạch

- Doanh thu 308,64 tỷ vượt 110,12 % so KH
- Lợi nhuận trước thuế 14,69 tỷ đạt 97,96%

Đơn vị tính: Triệu đồng

Chỉ tiêu	2012	%	KH	%	Chênh lệch	
					Mức	%
<b>Doanh thu</b>	<b>308.343,00</b>		<b>280.000,00</b>		<b>28.343,00</b>	<b>10,12%</b>
<b>Lợi nhuận trước thuế</b>	<b>14.694,45</b>	<b>4,73%</b>	<b>15.000,00</b>	<b>5,36%</b>	<b>-305,55</b>	<b>-2,04%</b>

##### ❖ So với năm trước

- Doanh thu giảm 13,91 %
- Lợi nhuận trước thuế giảm 45,80%

Chỉ tiêu	2012	%	2011	%	Tăng, giảm	
					Mức	%
<b>Doanh thu</b>	<b>308.343,00</b>		<b>358.163,35</b>		<b>-49.820,35</b>	<b>-13,91%</b>
<b>Lợi nhuận trước thuế</b>	<b>14.694,45</b>	<b>4,73%</b>	<b>27.109,79</b>	<b>6,95%</b>	<b>-12.415,34</b>	<b>-45,80%</b>

Nguyên nhân : Do năm 2011 có lợi nhuận từ chuyển nhượng vốn góp 13,75 tỷ đồng doanh thu từ hoạt động này 27,5 tỷ đồng nên tăng đột biến. Xét về thu nhập từ SXKD chính : năm 2012 giữ vững mức tăng nhẹ so với năm 2011

Năm 2011 có doanh thu nội bộ khoảng 16,5 tỷ, kinh doanh gỗ tròn 17 tỷ. Trong năm 2012 đã trừ doanh thu nội bộ - kiểm toán độc lập đã bóc tách, năm nay không kinh doanh mua bán gỗ tròn do không hiệu quả, XN Gỗ Xuất Khẩu giải thể giảm doanh thu khoảng 6 tỷ, chi phí trợ cấp thôi việc 1,3 tỷ làm giảm lợi nhuận kinh doanh của toàn Công ty.

**b. Tổ chức và nhân sự :**

Danh sách Ban điều hành : Gồm Hội Đồng Quản Trị (5 người), Ban Giám Đốc (6 người), Ban Kiểm Soát (3 người)

Họ tên	Chức danh
<b>* Hội đồng Quản Trị:</b>	
Ông Lê Quý Hồng	Chủ tịch
Ông Nguyễn Tử Mục	Phó Chủ tịch
Ông Nguyễn Hữu Trí	Thành viên
Bà Dương Thị Mỹ Dung	Thành viên
Ông Quách Văn Đức	Thành viên
<b>* Ban Giám đốc:</b>	
Ông Lê Quý Hồng	Giám đốc
Ông Phạm Văn Sơ	Phó Giám đốc
Bà Dương Thị Mỹ Dung	Phó Giám đốc
Ông Nguyễn Hữu Trí	Phó Giám đốc
Bà Nguyễn Thị Bích Liên	Phó Giám đốc
Bà An Thị Phụng	Phó Giám đốc
<b>* Ban Kiểm Soát:</b>	
Ông Trần Hữu Đức	Trưởng ban
Bà Phạm Ngọc Tuyết Vân	Thành viên
Bà Nguyễn Thị Thu Vân	Thành viên
<b>* Kế toán trưởng:</b>	
Bà Huỳnh Thị Thanh Vân	

**Sơ yếu lý lịch các thành viên Hội đồng quản trị****LÊ QUÝ HỒNG - Chủ tịch Hội đồng quản trị kiêm Giám đốc**

Họ và tên : **LÊ QUÝ HỒNG**  
 Giới tính : Nam  
 Ngày sinh : 23/12/1950  
 Nơi sinh : Đồng Nai  
 Số CMND : 270 059 571 cấp ngày 16/8/2007 tại Đồng Nai  
 Quốc tịch : Việt Nam  
 Dân tộc : Kinh  
 Địa chỉ thường trú : K10/12 KP 3, P. Thống Nhất, TP. Biên hòa, Đồng Nai  
 Số điện thoại liên lạc : 0613 822258 , DD: 0913 850222  
 Trình độ chuyên môn : Đại học Kinh tế  
 Quá trình công tác

Từ năm	Đến năm	Chức danh
05/1975	08/1975	Nhân viên Xưởng mộc C58 Khu Đông Nam Bộ
09/1975	07/1983	Nhân viên Nhà máy Gỗ Tân Mai
08/1983	05/1985	Phụ trách phòng cung ứng – Nhà máy Gỗ Tân Mai
06/1985	02/1987	Trưởng phòng KHVT – Nhà máy Gỗ Tân Mai
03/1987	04/1992	Phó Giám đốc Nhà máy Gỗ Tân Mai
05/1992	02/2006	Giám đốc Công ty THCB Gỗ Tân Mai
03/2006	Nay	Chủ tịch hội đồng quản trị kiêm Giám đốc Công ty CP Tổng

	hợp Gổ Tân Mai
--	----------------

Chức vụ công tác hiện nay tại : **Chủ tịch hội đồng quản trị kiêm Giám đốc Công ty**  
 Tổ chức đăng ký giao dịch **CP Tổng hợp Gổ Tân Mai**

Chức vụ hiện đang nắm giữ tại tổ chức khác:

- **Chủ tịch HĐQT Công CP CB hàng Xuất khẩu Đồng Nai**
- **Thành viên HĐQT Tổng Công ty CN Thực phẩm Đồng Nai**

Số cổ phần hiện đang nắm giữ tại thời điểm 31/12/2012 là: **1.310.800** cổ phần

Trong đó:

- *Cá nhân* : 3.000 cổ phần, chiếm 0,064% vốn điều lệ
- *Đại diện* : 1.307.800 cổ phần, chiếm 28,05% vốn điều lệ (Đại diện cho Tổng công ty Công nghiệp thực phẩm Đồng Nai)

Số cổ phần của những người có liên quan:

- Em ruột Nguyễn Thị Phước : 7.500 CP chiếm 0,16 % vốn điều lệ.
- Con Lê Thị Xuân Hằng : 7.500 CP chiếm 0,16 % vốn điều lệ
- Con Lê Quý Minh : 7.900 CP chiếm 0,17 % vốn điều lệ

Những khoản nợ đối với Công ty: **Không**

Lợi ích liên quan đối với Công ty: **Không**

Quyền lợi mâu thuẫn với Công ty: **Không**

### NGUYỄN TỬ MỤC - Phó chủ tịch Hội đồng quản trị

Họ và tên : **NGUYỄN TỬ MỤC**  
 Giới tính : **Nam**  
 Ngày sinh : **01/01/1964**  
 Nơi sinh : **Quảng Nam**  
 Số CMND : **270 454610** cấp ngày **20/7/2004** tại **Đồng Nai**  
 Quốc tịch : **Việt Nam**  
 Dân tộc : **Kinh**  
 Địa chỉ thường trú : **E02 Tổ 8C, KP5, P. An Bình, TP. Biên hòa, Đồng Nai**  
 Số điện thoại liên lạc : **0918 263 110**  
 Trình độ chuyên môn : **Đại học Kinh tế**

Quá trình công tác

Từ năm	Đến năm	Chức danh
01/1988	07/1994	Nhân viên Phòng Kế hoạch Công ty Thuốc lá Đồng Nai
07/1994	03/1997	Phó phòng Kế hoạch Công ty Thuốc lá Đồng Nai
03/1997	06/2005	Trưởng phòng Kế hoạch Công ty Thuốc lá Đồng Nai
07/2005	Nay	Giám đốc Kinh doanh Tổng Công ty Công nghiệp Thực phẩm Đồng Nai

Chức vụ công tác hiện nay tại : **P.Chủ Tịch HĐQT Cty CP tổng hợp gổ Tân Mai**  
 Tổ chức đăng ký giao dịch

Chức vụ hiện đang nắm giữ tại tổ chức khác:

- **Giám đốc kinh doanh Tổng công ty Công nghiệp Thực phẩm Đồng Nai**
- **Chủ tịch HĐQT kiêm Tổng giám đốc Cty CP Sữa Lothamilk**
- **Phó chủ tịch HĐQT Cty CP Chăn nuôi heo Phú Sơn**

Số cổ phần hiện đang nắm giữ tại thời điểm 31/12/2012 là: **653.900** cổ phần

Trong đó:

- *Cá nhân* : 0 cổ phần, chiếm 0% vốn điều lệ
- *Đại diện* : 653.900 cổ phần, chiếm 14,03% vốn điều lệ (Đại diện cho Tổng công ty Công nghiệp thực phẩm Đồng Nai)

Số cổ phần của những người có liên quan: **Không**

Những khoản nợ đối với Công ty: **Không**

Lợi ích liên quan đối với Công ty: **Không**

Quyền lợi mâu thuẫn với Công ty: **Không**

**NGUYỄN HỮU TRÍ** – Thành viên hội đồng quản trị kiêm Phó Giám đốc

Họ và tên : **NGUYỄN HỮU TRÍ**  
 Giới tính : Nam  
 Ngày sinh : 8/4/1957  
 Nơi sinh : Tp Hồ Chí Minh  
 Số CMND : 270 059172 cấp ngày 10/8/2006 tại Đồng Nai  
 Quốc tịch : Việt Nam  
 Dân tộc : Kinh  
 Địa chỉ thường trú : K11/12 K3, P. Thống Nhất, Tp. Biên hòa, Đồng Nai  
 Số điện thoại liên lạc : 0913 795224  
 Trình độ chuyên môn : Đại học Mở TP HCM – Khoa QTKD

**Quá trình công tác**

Từ năm	Đến năm	Chức danh
1976	1980	Công nhân Cty THCB Gỗ Tân Mai
1980	1989	Thủ kho Công ty THCB Gỗ Tân Mai
1989	2004	Quản đốc Công ty THCB Gỗ Tân Mai
2004	Nay	Phó Giám đốc Công ty Cổ phần Tổng hợp Gỗ Tân Mai

Chức vụ công tác hiện nay tại : Thành viên hội đồng quản trị kiêm Phó Giám đốc  
 Tổ chức đăng ký giao dịch Công ty CP Tổng hợp Gỗ Tân Mai

Chức vụ hiện đang nắm giữ tại tổ chức khác:

Số cổ phần hiện đang nắm giữ tại thời điểm 31/12/2012 là: **9.400** cổ phần

Trong đó:

- Cá nhân : 9.400 cổ phần, chiếm 0.20% vốn điều lệ
- Đại diện : 0 cổ phần

Số cổ phần của những người có liên quan:

Vợ: Nguyễn Thị Minh Nguyệt sở hữu 2.700 cổ phần, chiếm 0,06% vốn điều lệ

Những khoản nợ đối với Công ty: **Không**

Lợi ích liên quan đối với Công ty: **Không**

Quyền lợi mâu thuẫn với Công ty: **Không**

**DƯƠNG THỊ MỸ DUNG** - Thành viên hội đồng quản trị kiêm Phó Giám đốc

Họ và tên : **DƯƠNG THỊ MỸ DUNG**  
 Giới tính : Nữ  
 Ngày sinh : 14/4/1966  
 Nơi sinh : Biên Hòa, Đồng Nai  
 Số CMND : 270 694 256 cấp ngày 1/3/2004 tại Đồng Nai  
 Quốc tịch : Việt Nam  
 Dân tộc : Kinh  
 Địa chỉ thường trú : 35 C Lữ Hành, P. Thanh Bình, TP. Biên hòa, Đồng Nai  
 Số điện thoại liên lạc : 0613 822258 , DD: 0913 982908  
 Trình độ chuyên môn : Đại học Kinh tế

**Quá trình công tác**

Từ năm	Đến năm	Chức danh
1989	1990	Nhân viên Công ty Donavic
1993	1996	Nhân viên Phòng Kế toán – Công ty THCB Gỗ Tân Mai
1996	1997	Phó Phòng Kế toán – Công ty THCB Gỗ Tân Mai
1997	2005	Trưởng Phòng Kế toán – Công ty THCB Gỗ Tân Mai
2006	Nay	Thành viên HĐQT kiêm P.Giám đốc Cty CP TH Gỗ Tân Mai

Chức vụ công tác hiện nay tại : **TV HĐQT kiêm P.Giám Cty CP TH Gỗ Tân Mai**  
 Tổ chức đăng ký giao dịch



Chức vụ hiện đang nắm giữ tại tổ chức khác: **Không**  
Số cổ phần hiện đang nắm giữ tại thời 30/9/2009 là: **660.150** cổ phần

Trong đó:

- Cá nhân : 6.250 cổ phần, chiếm 0,13 % vốn điều lệ
- Đại diện : 653.900 cổ phần, chiếm 14,03 % vốn điều lệ (Đại diện cho Tổng công ty Công nghiệp thực phẩm Đồng Nai)

Số cổ phần của những người có liên quan: **Không**

Những khoản nợ đối với Công ty: **Không**

Lợi ích liên quan đối với Công ty: **Không**

Quyền lợi mâu thuẫn với Công ty: **Không**

### **QUÁCH VĂN ĐỨC** - Thành viên Hội đồng quản trị

Họ và tên : **QUÁCH VĂN ĐỨC**  
Giới tính : Nam  
Ngày sinh : 15/01/1959  
Nơi sinh : Đồng Nai  
Số CMND : 270 014541 cấp ngày 5/5/2003 tại Đồng Nai  
Quốc tịch : Việt Nam  
Dân tộc : Kinh  
Địa chỉ thường trú : 83/3 KP3, P. Tân Biên, TP. Biên Hòa, Đồng Nai  
Số điện thoại liên lạc :  
Trình độ chuyên môn : Thạc sỹ Quản trị kinh doanh  
Quá trình công tác

<b>Từ năm</b>	<b>Đến năm</b>	<b>Chức danh</b>
7/1975	8/1976	Chi hội trưởng Thanh niên Giải phóng ấp Hòa Bình, Hố Nai, Biên Hòa, Đồng Nai
8/1976	6/1980	Nhân viên nghiệp vụ Ủy ban Vật giá Tỉnh Đồng Nai
7/1980	4/1986	Tổ trưởng Tổ Giá Vật liệu Xây dựng – Xây dựng cơ bản – Cục lâm nghiệp – UBVT Tỉnh Đồng Nai
5/1986	8/1989	Phó phòng Giá công nghiệp – UBVT Tỉnh Đồng Nai
8/1989	09/1990	Ủy viên UBVT Tỉnh Đồng Nai
10/1990	01/2004	Phó ban Tài chính Tỉnh Ủy, Giám đốc Công ty Tín Nghĩa
02/2004	09/2004	Giám đốc Công ty Tín Nghĩa
10/2004	Nay	Chủ tịch kiêm Tổng giám đốc Công ty TNHH MTV Tín Nghĩa

Chức vụ công tác hiện nay tại : **Thành viên HĐQT-Cty CP Tổng hợp Gỗ Tân Mai**

Tổ chức đăng ký giao dịch

Chức vụ hiện đang nắm giữ tại tổ chức khác:

- Chủ tịch kiêm Tổng giám đốc Công ty TNHH MTV Tín Nghĩa
- Chủ tịch HĐQT Công ty CP Đầu Tư Nhơn Trạch
- Chủ tịch HĐQT Công ty CP Xăng dầu Tín Nghĩa
- Chủ tịch HĐQT Công ty CP Cảng container Đồng Nai
- Chủ tịch HĐQT Công ty CP Du Lịch Đồng Thuận
- Chủ tịch HĐQT Ngân hàng TMCP Đại Á

Số cổ phần hiện đang nắm giữ tại thời điểm 31/12/2012 là: **416.500** cổ phần

Trong đó:

- Cá nhân : 0 cổ phần, chiếm 0% vốn điều lệ
- Đại diện : 416.500 cổ phần, chiếm 8,93 % vốn điều lệ (Đại diện cho Công ty TNHH MTV Tín Nghĩa)

Số cổ phần của những người có liên quan:

Con: **Quách Trường Nguyên : 50.000 CP chiếm 1,72% vốn điều lệ**

Những khoản nợ đối với Công ty: **Không**  
Lợi ích liên quan đối với Công ty: **Không**  
Quyền lợi mâu thuẫn với Công ty: **Không**

**Sơ yếu lý lịch các thành viên Ban giám đốc**

Ban giám đốc gồm

**Ông Lê Quý Hồng** : **Chủ tịch Hội đồng quản trị kiêm Giám đốc**  
**Ông Nguyễn Hữu Trí** : **Thành viên HĐQT kiêm Phó Giám đốc**  
**Bà Dương Thị Mỹ Dung** : **Thành viên HĐQT kiêm Phó Giám đốc**  
**Ông Phạm Văn Sơ** : **Phó Giám đốc**  
**Bà An Thị Phượng** : **Phó Giám đốc**  
**Bà Nguyễn Thị Bích Liên** : **Phó Giám đốc**

Trong đó: Sơ yếu lý lịch của (Ông) Lê Quý Hồng, (Ông) Nguyễn Hữu Trí, (Bà) Dương Thị Mỹ Dung, đã được trình bày ở phần sơ yếu lý lịch của Thành viên HĐQT

**PHẠM VĂN SƠ - Phó Giám đốc**

Họ và tên : **PHẠM VĂN SƠ**  
Giới tính : Nam  
Ngày sinh : 29/7/1951  
Nơi sinh : Nam Định  
Số CMND : 270 059530 cấp ngày 18/12/2003 tại Đồng Nai  
Quốc tịch : Việt Nam  
Dân tộc : Kinh  
Địa chỉ thường trú : 96/476 Phạm Văn Thuận, KP7, P. Tân Mai, TP. Biên hòa, Đồng Nai  
Số điện thoại liên lạc : 0613 822258 , ĐD: 0913 982909  
Trình độ chuyên môn : Đại học Tổng hợp Hóa  
Quá trình công tác

Từ năm	Đến năm	Chức danh
1976	1982	Nhân viên phòng Kế hoạch Nhà máy Gỗ Tân Mai
1982	1986	Trưởng phòng Kỹ Thuật Nhà máy Gỗ Tân Mai
1986	1992	Trưởng phòng Kế hoạch - Nhà máy Gỗ Tân Mai
1992	2006	Phó Giám đốc Công ty THCB Gỗ Tân Mai
2006	2011	Thành viên HĐQT kiêm Phó Giám đốc Cty CP TH Tân Mai
2006	Nay	Phó Giám đốc Công ty CP Tổng hợp Gỗ Tân Mai

Chức vụ công tác hiện nay tại : **Phó Giám đốc Cty CP Tổng hợp Gỗ Tân Mai**

Tổ chức đăng ký giao dịch

Chức vụ hiện đang nắm giữ tại tổ chức khác: **Không**

Số cổ phần hiện đang nắm giữ tại thời điểm 31/12/2012 là: **12.850** cổ phần

Trong đó:

- Cá nhân : 12.850 cổ phần, chiếm 0,28% vốn điều lệ

- Đại diện : 297.550 cổ phần chiếm 6,38 % vốn điều lệ, đại diện vốn CBCNV Cty

Số cổ phần của những người có liên quan: **Không**

Những khoản nợ đối với Công ty: **Không**

Lợi ích liên quan đối với Công ty: **Không**

Quyền lợi mâu thuẫn với Công ty: **Không**

**AN THỊ PHƯƠNG - Phó giám đốc**

Họ và tên : **AN THỊ PHƯƠNG**  
 Giới tính : Nữ  
 Ngày sinh : 28/12/1963  
 Nơi sinh : Hưng Yên  
 Số CMND : 271 009769 cấp ngày 1/3/2004 tại Đồng Nai  
 Quốc tịch : Việt Nam  
 Dân tộc : Kinh  
 Địa chỉ thường trú : 6/3E Tổ 1 KP 7, P.Tam Hiệp, TP.Biên Hòa, Đồng Nai  
 Số điện thoại liên lạc : 0613 823597 – 0908 039903  
 Trình độ chuyên môn : Đại học tài chính kế toán

**Quá trình công tác**

<i>Từ năm</i>	<i>Đến năm</i>	<i>Chức danh</i>
8/1984	12/1990	Nhân viên phòng KHVT Công ty THCB Gỗ Tân Mai
1/1991	12/2001	Nhân viên phòng TCHC Công ty THCB Gỗ Tân Mai
1/2002	01/2004	Phó phòng TCHC Công ty THCB Gỗ Tân Mai
02/2004	02/2009	Trưởng phòng TCHC Công ty THCB Gỗ Tân Mai
03/2009	06/2009	Trưởng phòng TCHC Công ty Cổ phần Tổng hợp Gỗ Tân Mai
07/2009	Nay	Phó giám đốc Công ty CP Tổng Hợp Gỗ Tân Mai

Chức vụ công tác hiện nay tại : **Phó giám đốc Công ty CP Tổng hợp Gỗ Tân Mai**

Tổ chức đăng ký giao dịch

Chức vụ hiện đang nắm giữ tại tổ chức khác: **Không**

Số cổ phần hiện đang nắm giữ tại thời điểm **31/12/2012** là: **8.000** cổ phần

Trong đó:

- Cá nhân : 8.000 cổ phần, chiếm 0,17% vốn điều lệ
- Đại diện : 0 cổ phần

Số cổ phần của những người có liên quan: **Không**

Những khoản nợ đối với Công ty: **Không**

Lợi ích liên quan đối với Công ty: **Không**

Quyền lợi mâu thuẫn với Công ty: **Không**

**NGUYỄN THỊ BÍCH LIÊN – Phó giám đốc**

Họ và tên : **NGUYỄN THỊ BÍCH LIÊN**  
 Giới tính : Nữ  
 Ngày sinh : 5/10/1972  
 Nơi sinh : Nghệ An  
 Số CMND : 271 105260 cấp ngày 30/1/1997 tại Đồng Nai  
 Quốc tịch : Việt Nam  
 Dân tộc : Kinh  
 Địa chỉ thường trú : 302C Đặng Nguyên, tổ 5, KP3, P. Long Bình,  
 TP. Biên hòa, Đồng Nai  
 Số điện thoại liên lạc : 0908 051072  
 Trình độ chuyên môn : Đại học Sư phạm khoa Ngoại ngữ

**Quá trình công tác**

<i>Từ năm</i>	<i>Đến năm</i>	<i>Chức danh</i>
1993	4/09/2004	Nhân viên phòng kinh doanh XN May Công nghiệp
4/9/2004	20/10/2006	Quyền trưởng phòng kinh doanh Xí nghiệp May Công nghiệp Đồng Nai
20/10/2006	12/10/2007	Trưởng phòng kinh doanh Xí nghiệp May Công nghiệp Đồng Nai – Công ty CP Tổng hợp Gỗ Tân Mai
12/10/2007	14/07/2009	Phó giám đốc Xí nghiệp May Công nghiệp Đồng Nai – Công ty CP Tổng hợp Gỗ Tân Mai

14/07/2009	Nay	Phó giám đốc Công ty CP Tổng Hợp Gỗ Tân Mai
------------	-----	---

Chức vụ công tác hiện nay tại : **Phó giám đốc – Cty CP Tổng hợp Gỗ Tân Mai**  
 Tổ chức đăng ký giao dịch

Chức vụ hiện đang nắm giữ tại tổ chức khác: **Không**

Số cổ phần hiện đang nắm giữ tại thời điểm 31/12/2012 là: **7.400** cổ phần

Trong đó:

- Cá nhân : 7.400 cổ phần, chiếm 0.16% vốn điều lệ
- Đại diện : 0 cổ phần

Số cổ phần của những người có liên quan: **Không**

Những khoản nợ đối với Công ty: **Không**

Lợi ích liên quan đối với Công ty: **Không**

Quyền lợi mâu thuẫn với Công ty: **Không**

**TRẦN HỮU ĐỨC – Trưởng ban kiểm soát**

Họ và tên : **TRẦN HỮU ĐỨC**  
 Giới tính : Nam  
 Ngày sinh : 26/01/1965  
 Nơi sinh : Đồng Nai  
 Số CMND : 270 642 340 cấp ngày 7/6/2008 tại Đồng Nai  
 Quốc tịch : Việt Nam  
 Dân tộc : Kinh  
 Địa chỉ thường trú : 55B khu tái định cư, P.Bừu Long, TP.Biên hòa, Đồng Nai  
 Số điện thoại liên lạc : 0913 982654  
 Trình độ chuyên môn : Đại học kinh tế  
 Quá trình công tác

Từ năm	Đến năm	Chức danh
1988	2004	NV phòng KT-TC Tổng Cty CNTP Đồng Nai
2004	2005	Phó phòng KT-TC Tổng Cty CNTP Đồng Nai
2005	Nay	Kế toán trưởng - Tổng Cty CNTP Đồng Nai
2006	Nay	Trưởng ban kiểm soát – Công ty cổ phần tổng hợp gỗ Tân Mai

Chức vụ công tác hiện nay tại : **Tr.Ban kiểm soát – Cty CP Tổng hợp gỗ Tân Mai**  
 Tổ chức đăng ký giao dịch

Chức vụ hiện đang nắm giữ tại tổ chức khác: **Kế toán trưởng - Tổng Cty CNTP ĐồngNai**

Số cổ phần hiện đang nắm giữ tại thời điểm 31/12/2012 là: **653.900** cổ phần

Trong đó:

- Cá nhân : 0 cổ phần, chiếm 0% vốn điều lệ
- Đại diện : 653.900 cổ phần, chiếm 14, 03% vốn điều lệ (Đại diện cho Tổng công ty Công nghiệp thực phẩm Đồng Nai)

Số cổ phần của những người có liên quan: **Không**

Những khoản nợ đối với Công ty: **Khô**

Lợi ích liên quan đối với Công ty: **Không**

Quyền lợi mâu thuẫn với Công ty: **Không**

**Kế toán trưởng**

Họ và tên : **HUỶNH THỊ THANH VÂN**  
 Giới tính : Nữ  
 Ngày sinh : 12-9-1958  
 Nơi sinh : Đồng Nai  
 Số CMND : 270366653 cấp ngày 09/10/2000 tại Đồng Nai  
 Quốc tịch : Việt Nam  
 Dân tộc : Kinh  
 Địa chỉ thường trú : 498 A2 Xã Hiệp Hoà, TP. Biên Hoà, Tỉnh Đồng Nai

Số điện thoại liên lạc : 0613 959664 , DD: 0909611122

Trình độ chuyên môn : Tài chính Kế toán

Quá trình công tác

Từ năm	Đến năm	Chức danh
02/1978	03/1983	Nhân viên Phòng Kế toán XN Xây Lắp CN Đồng Nai
03/1983	02/1998	Nhân viên phòng Kế toán Công ty THCB Gỗ Tân Mai
02/1998	12/2005	Phó phòng Kế toán Công ty THCB Gỗ Tân Mai
12/2005	2/2006	Kế toán trưởng Công ty THCB Gỗ Tân Mai
03/2006	Nay	Kế toán trưởng Công ty CP Tổng Hợp Gỗ Tân Mai

Chức vụ công tác hiện nay tại : **Kế toán trưởng Công ty CP Tổng hợp Gỗ Tân Mai**

Tổ chức đăng ký giao dịch

Chức vụ hiện đang nắm giữ tại tổ chức khác: **Không**

Số cổ phần hiện đang nắm giữ tại thời điểm 31/12/2012 là: **13.100** cổ phần

Trong đó:

- Cá nhân : 13.100 cổ phần, chiếm 0,28% vốn điều lệ

- Đại diện : 0 cổ phần

Số cổ phần của những người có liên quan: **Không**

Những khoản nợ đối với Công ty: **Không**

Lợi ích liên quan đối với Công ty: **Không**

Quyền lợi mâu thuẫn với Công ty: **Không**

Ngày 1/1/2013 Bổ nhiệm ông Nguyễn Hữu Trí nhận chức vụ giám đốc theo QĐ 05/QĐ-HĐQT-GTM ngày 31/12/2012 bắt đầu 1/1/2013

Ngày 31/12/2012 Ông Phạm Văn Sơ nghỉ hưu

- **Số lượng cán bộ, nhân viên.**

- Số lượng cán bộ, nhân viên cuối kỳ : 1.426 CB CNV

- Chính sách đối với người lao động :

**\* Chính sách đào tạo:**

Đào tạo tay nghề, nghiệp vụ chuyên môn được tổ chức dưới ba hình thức :

- Tại chỗ: Bố trí lao động xen kẽ với những lao động có tay nghề để kèm cặp về lý thuyết và thực hành vừa học vừa làm. Hàng năm công ty có tổ chức thi nâng cấp nâng bậc để nâng cao tay nghề.

- Gửi đi học: Là những cán bộ có thời gian làm việc lâu năm tại công ty, hoàn thành tốt nhiệm vụ được giao, có trình độ năng lực cơ bản, có tinh thần cầu tiến. Đáp ứng được nhu cầu công việc mới khi tốt nghiệp, nâng cao được chất lượng và khả năng công tác. CBCNV được công ty gửi đi học được Công ty trả lương và kinh phí học tập. Sau khi học tập phải về làm việc tại Công ty ít nhất 5 năm. Nếu dưới 5 năm hoặc chuyển công tác đi nơi khác do yêu cầu cá nhân hoặc nghỉ việc thì phải bồi thường toàn bộ chi phí mà Công ty đã đài thọ khi đi học.

- Tự túc đi học: Công ty khuyến khích CB.CNV đi học ngoài giờ để nâng cao trình độ văn hóa, chuyên môn nghiệp vụ

**\* Chính sách khen thưởng và kỷ luật:**

Nhằm thúc đẩy sản xuất, nâng cao hiệu quả SXKD hoàn thành nhiệm vụ được giao. Công ty đã ban hành quy chế khen thưởng, kỷ luật để động viên cá nhân tập thể có thành tích trong lao động sản xuất đồng thời ngăn chặn mọi hành vi vi phạm nội quy, quy chế của Công ty làm ảnh hưởng đến lợi ích chung.

Ngoài các chính sách trên đối với người lao động, Công ty thực hiện đầy đủ các chế độ bảo hiểm theo quy định như : BHXH, BHYT, BH thất nghiệp.

**c. Tình hình đầu tư, tình hình thực hiện các dự án**

**i) Các khoản đầu tư lớn :**

Trong năm 2012 công ty đầu tư thêm 1 nhà xưởng bằng phương thức mua lại của Cty TNHH Phương Nga là 1 công ty giáp ranh với XN May Đồng Thịnh của Cty tại Cụm CN Thạnh Phú, huyện Vĩnh Cửu. Công ty đầu tư nhà xưởng này để phục vụ cho việc di dời XN May Công Nghiệp ra khỏi KCN Biên Hòa 1 theo chủ trương của UBND Tỉnh Đồng Nai. Việc đầu tư này được Công ty mẹ là Tổng Công ty CNTP Đồng Nai chấp nhận và hỗ trợ theo công văn số 151/TCTCNTP-HĐTV ngày 21/8/2012. Tổng giá trị nhà xưởng là 46,2 tỷ đồng trong đó Nguyên giá là 42 tỷ và tiền thuế GTGT : 4,2 tỷ đồng.

**ii) Nêu các khoản đầu tư lớn được thực hiện trong năm**

Tăng giá trị nhà xưởng XN May Đồng Thịnh khoảng 20,970 tỷ đồng từ xây dựng cơ bản hoàn thành

**iii) Các công ty con**

*Công ty CP Chế Biến hàng Xuất Khẩu Đồng nai*

*Mối quan hệ : Công ty con*

*Lĩnh vực hoạt động chính : Chế biến lâm sản từ gỗ, tre, luồng, lồ ô: cho thuê nhà xưởng, kho bãi, mua bán hàng nông sản (mì lát, bắp, cà phê)*

*Tình hình tài chính : Kết quả kinh doanh trong năm 2012 như sau*

*Doanh thu : 49,755 tỷ đồng*

*Lợi nhuận trước thuế : 2,89 tỷ đồng*

*Lãi cơ bản trên cổ phiếu : 4.305 đồng*

**d. Tình hình tài chính**

Trong năm 2011, lợi nhuận từ hoạt động SXKD : 27,333 tỷ trong đó có lợi nhuận từ chuyển nhượng vốn là 13,750 còn lại hoạt động SXKD : 13,583 tỷ. So sánh giữa năm 2012 và 2011, lợi nhuận của năm 2012 tăng nhẹ 0,622 tỷ tăng 4,57 %

Chỉ tiêu	Năm 2011	Năm 2012	% tăng giảm
<i>* Đối với tổ chức không phải là tổ chức tín dụng và tổ chức tài chính phi ngân hàng:</i>			
Tổng giá trị tài sản	214,744	213,729	(0,47%)
Doanh thu thuần	358,168	308,343	(13,91%)
<b>Lợi nhuận từ hoạt động kinh doanh</b>	27,333	14,205	
Lợi nhuận khác	(0,233)	0,488	309%
Lợi nhuận trước thuế	27,109	14,694	(45,79%)
Lợi nhuận sau thuế	22,712	13,654	
Tỷ lệ lợi nhuận trả cổ tức	20%	20%	-
<i>* Đối với tổ chức tín dụng và tổ chức tài chính phi ngân hàng:</i>			
Tổng giá trị tài sản			
Doanh thu			

Thuế và các khoản phải nộp			
Lợi nhuận trước thuế			
Lợi nhuận sau thuế			

– Các chỉ tiêu khác: (tùy theo đặc điểm riêng của ngành, của công ty để làm rõ kết quả hoạt động kinh doanh trong hai năm gần nhất).

*Các chỉ tiêu tài chính chủ yếu*

Các chỉ tiêu	Năm 2011	Năm 2012	Ghi chú
<b>1. Chỉ tiêu về khả năng thanh toán</b>			
+ Hệ số thanh toán ngắn hạn: TSLĐ/Nợ ngắn hạn	1,19	0,72	
+ Hệ số thanh toán nhanh: TSLĐ - Hàng tồn kho Nợ ngắn hạn	0,97	0,47	
<b>2. Chỉ tiêu về cơ cấu vốn</b>			
+ Hệ số Nợ/Tổng tài sản	0,55	0,54	
+ Hệ số Nợ/Vốn chủ sở hữu	1,2	1,18	
<b>3. Chỉ tiêu về năng lực hoạt động</b>			
+ Vòng quay hàng tồn kho: Giá vốn hàng bán Hàng tồn kho bình quân	13,17	9,93	
+ Doanh thu thuần/Tổng tài sản	1,67	1,44	
<b>Chỉ tiêu về khả năng sinh lời</b>			
+ Hệ số Lợi nhuận sau thuế/Doanh thu thuần	0,063	0,044	
+ Hệ số Lợi nhuận sau thuế/Vốn chủ sở hữu	0,234	0,139	
+ Hệ số Lợi nhuận sau thuế/Tổng tài sản	0,105	0,063	
+ Hệ số Lợi nhuận từ hoạt động kinh doanh/Doanh thu thuần	0,076	0,046	

**e. Cơ cấu cổ đông, thay đổi vốn đầu tư của chủ sở hữu**

i) Cổ phần:

Tổng số cổ phiếu : 4.662.350 cổ phiếu

Tổng số cổ phiếu đang lưu hành : 4.662.350 cổ phiếu

Số lượng chuyển nhượng tự do : 1.392.850 cổ phiếu

Số lượng hạn chế chuyển nhượng 3.269.500 cổ phiếu do cổ đông đại diện vốn góp nhà nước chiếm 70,13%.

ii) Cơ cấu cổ đông

Stt	Tên cổ đông	Số cổ phần sở hữu	Giá trị	% vốn điều lệ
I.	Trong nước	4.662.350	46.623.500.000	100 %
	<b>Tổ chức</b>	<b>3.988.000</b>	<b>39.880.000.000</b>	<b>85.54 %</b>
	<b>Cá nhân</b>	<b>674.350</b>	<b>6.743.500.000</b>	<b>14.46 %</b>
	<i>Trong đó:</i>			
	<b>1. Cổ đông nhà nước</b>	<b>3.269.500</b>	<b>32.695.000.000</b>	<b>70.13 %</b>
	<b>2. Cổ đông trong Công ty</b>	<b>248.650</b>	<b>2.486.500.000</b>	<b>5.34 %</b>
	- HĐQT, BGD, BKS	84.250	842.500.000	1.81 %
	- CBCNV	164.400	1.644.000.000	3.53 %
	- Cổ phiếu quỹ	-	-	-
	<b>3. Cổ đông bên ngoài</b>	<b>1.144.200</b>	<b>11.442.000.000</b>	<b>24.53 %</b>
II	Nước ngoài	-	-	-
	<b>Tổ chức</b>	-	-	-
	<b>Cá nhân</b>	-	-	-
	<b>Tổng cộng</b>	<b>4.662.350</b>	<b>46.623.500.000</b>	<b>100</b>

- Tình hình thay đổi vốn đầu tư của chủ sở hữu: không phát sinh
- Giao dịch cổ phiếu quỹ : không phát sinh
- Các chứng khoán khác : không phát sinh.

## BÁO CÁO VÀ ĐÁNH GIÁ CỦA BAN GIÁM ĐỐC

### 1. Đánh giá kết quả hoạt động sản xuất kinh doanh

- Năm 2012 là năm ghi nhận nhiều biến động bất thường, kinh tế thế giới và Việt Nam tiếp tục không ổn định. Thị trường tài chính, ngân hàng bất ổn làm giá cả sản phẩm, nguyên liệu tăng cao đặc biệt là việc tăng giá điện và nhiên liệu.
- Thị trường ngành gỗ khó khăn trong việc khai thác gỗ rừng trong nước hết sức hạn chế không đủ cung ứng cho sản xuất, Công ty phải nhập khẩu trên 70% gỗ nguyên liệu do đó Công ty khó chủ động trong việc điều tiết giá bán sản phẩm.
- Thị trường may mặc : hầu hết nguyên phụ liệu ngành may mặc đều nhập khẩu từ nước ngoài, ngoài ra do suy thoái toàn cầu khiến các đối tác bị ảnh hưởng rất nhiều về thị trường tiêu thụ dẫn đến đơn hàng, giá bán đều giảm
- Mặc dù có một số khó khăn như vậy, nhưng mặt thuận lợi của công ty luôn nhận được sự tín nhiệm của các cổ đông đặc biệt sự hỗ trợ của Tổng Cty Công Nghiệp Thực Phẩm Đồng Nai (đại diện phần vốn góp của nhà nước). Ban lãnh đạo Công ty luôn theo sát tình hình SXKD để đề ra các quyết định và chiến lược kinh doanh phù hợp, kịp thời về các khoản



mục đầu tư, điều chỉnh giá bán sản phẩm đảm bảo cơ sở hạn tăng, nguồn lực trang thiết bị phục vụ sản xuất... tìm mọi biện pháp từng bước nâng cao hiệu quả quản trị về SXKD cũng như lãnh vực tài chính. Hầu hết các sản phẩm của công ty giữ vững mức tăng trưởng.

**2. Tình hình tài chính**

**a) Tình hình tài sản**

Tổng tài sản đầu kỳ 214,744 tỷ đồng trong đó tài sản ngắn hạn 125,491 tỷ đồng

Tổng tài sản cuối kỳ 213,729 tỷ đồng trong đó tài sản ngắn hạn 76,287 tỷ đồng

Trong năm 2012, công ty đã đầu tư đưa vào sử dụng các máy móc thiết bị, phương tiện vận tải, nhà xưởng 33,794 tỷ đồng trong đó có 27,3914 được hình thành từ đầu tư XDCB. Đồng thời giảm tài sản trị giá 18,291 tỷ đồng trong đó chuyển sang BĐS đầu tư 10,960 tỷ đồng, thanh lý nhượng bán tài sản trị giá 6 tỷ đồng. Các khoản phải thu luôn được tích cực thu hồi sớm tránh tình trạng khách hàng nợ đọng kéo dài.

**b) Tình hình nợ phải trả :**

- Tình hình nợ hiện tại, biến động lớn về các khoản nợ.

Nợ phải trả đầu kỳ 11,715 tỷ đồng, cuối kỳ 115,648 tỷ đồng. Trong năm Công ty đã vay Tổng Cty CNTP Đồng Nai để mua nhà xưởng tại Cụm CN Thạnh Phú – Tỉnh Đồng Nai. Hiện tại Công ty không có nợ phải trả xấu.

**3. Những cải tiến về cơ cấu tổ chức, chính sách, quản lý**

- Hoàn thiện mô hình tổ chức và tái cấu trúc toàn cty. Bổ sung, điều chuyển lao động giữa các đơn vị phù hợp với mô hình tổ chức sau khi tái cấu trúc và tình hình thực tế SXKD tại đơn vị
- Khuyến khích người lao động cùng quản lý và phát huy sáng kiến cải tiến kỹ thuật, tiết kiệm trong sản xuất. Thực hiện tốt công tác nhân sự và tuyển dụng lao động.

**4. Kế hoạch phát triển trong tương lai**

- Bám sát thị trường, đảm bảo duy trì tốt các hoạt động sản xuất tại đơn vị.
- Nâng cao chất lượng nguồn nhân lực, đảm bảo năng suất, chất lượng sản phẩm.
- Đảm bảo việc làm, thu nhập cho người lao động
- Quản lý tốt các chi phí, triệt để tiết kiệm, đảm bảo kinh doanh có hiệu quả. Tỷ lệ cổ tức đạt 20% và có tích lũy cần thiết để đầu tư và mở rộng sản xuất.

**5. Giải trình của Ban Giám đốc đối với ý kiến kiểm toán (Trường hợp ý kiến kiểm toán không phải là ý kiến chấp thuận toàn phần) Không có.**

**ĐÁNH GIÁ CỦA HĐQT VỀ HOẠT ĐỘNG CỦA CÔNG TY**

**1. Đánh giá của Hội đồng quản trị về các mặt hoạt động của Công ty:**

- Trong năm 2012 là năm có nhiều khó khăn trong SXKD, đặc biệt là việc cạnh tranh khốc liệt, thị trường may mặc và chế biến gỗ.
- Công tác quản lý tài chính, bảo toàn và phát triển vốn được thực hiện đúng chế độ, chính sách quy định của nhà nước về quản lý tài chính. Quản lý tốt các nguồn thu chi của công ty, đảm bảo cân đối đủ vốn đáp ứng các yêu cầu SXKD của công ty. Thực hiện đầy đủ chế độ nghĩa vụ nộp thuế, ngân sách nhà nước.

**2. Đánh giá của Hội đồng quản trị về hoạt động của Ban Giám đốc công ty**

- Hội đồng quản trị đánh giá cao nỗ lực của Ban giám đốc công ty trong việc điều hành hoạt động và công tác quản lý chung. Trong bối cảnh khó khăn chung của kinh tế thị trường, Công ty vẫn đạt được kết quả kinh doanh theo kế hoạch.

- Ban giám đốc công ty thực hiện tốt các nghị quyết của Đại hội đồng cổ đông, các định hướng, chỉ đạo của Hội đồng quản trị. Thực hiện quyền và nhiệm vụ được giao của Tổng Cty Công nghiệp Thực phẩm Đồng Nai. Đảm bảo lợi ích hợp pháp của công ty và các cổ đông.
3. **Các kế hoạch, định hướng của Hội đồng quản trị**  
 Trong thời gian tới, tiếp tục định hướng công ty theo sát tình hình thị trường, đảm bảo duy trì các hoạt động SXKD ổn định, đảm bảo chất lượng sản phẩm và giá trị thương hiệu...tiếp tục đưa công ty phát triển bền vững và tăng trưởng mạnh mẽ trong tương lai.

## QUẢN TRỊ CÔNG TY

### 1. Hội đồng quản trị

#### a) Thành viên và cơ cấu của Hội đồng quản trị:

Stt	Thành viên HĐQT	Chức danh	Tỷ lệ sở hữu CP có quyền biểu quyết	Hình thức	Số lượng chức danh thành viên HĐQT tại các cty khác
1	Ông Lê Quý Hồng	Chủ tịch	28,05%	TV điều hành	2
2	Ông Nguyễn Tử Mục	P.Chủ tịch	14,03%	TV không điều hành	2
3	Ông Nguyễn Hữu Trí	Thành viên	0,2%	TV điều hành	0
4	Bà Dương Thị Mỹ Dung	Thành viên	14,03%	TV điều hành	0
5	Ông Quách Văn Đức	Thành viên	0%	TV không điều hành	6

#### b) Các tiểu ban thuộc Hội đồng quản trị: Không có

#### c) Hoạt động của Hội đồng quản trị:

HĐQT là cơ quan quản trị công ty, có toàn quyền quyết định các quyền và nghĩa vụ của Công ty trừ những quyền thuộc ĐHCĐ. Hội đồng quản trị họp định kỳ để tổng kết công tác hoạt động SXKD và đưa ra phương hướng kế hoạch cho thời gian tới. HĐQT hiện nay của công ty có 5 thành viên, mỗi nhiệm kỳ là 5 năm, chủ tịch HĐQT do HĐQT bầu ra.

HĐQT giám sát việc thực hiện các nghị quyết, kế hoạch kinh doanh và đầu tư đã được HĐQT và Đại hội đồng cổ đông thông qua. Giám sát các hoạt động điều hành của giám đốc công ty để đảm bảo hoạt động SXKD của công ty được tuân thủ đúng các quy định của pháp luật, theo đúng định hướng nghị quyết đã được Đại hội đồng cổ đông thông qua.

Năm 2012, HĐQT công ty có 06 cuộc họp. Nội dung các cuộc họp thể hiện qua các nghị quyết như sau :

Stt	Số Nghị quyết/ Quyết định	Ngày	Nội dung
01	01/2012/NQ.HĐQT-GTM	20/04/2012	Thông qua các nội dung sau Kế hoạch SXKD, đầu tư 2012, thông qua chương trình Đại hội đồng cổ đông ngày 27/4/2012, giải thể XN Gỗ XK Tân Mai...
02	02/2012/NQ.HĐQT-GTM	27/4/2012	Thông qua các nội dung sau :

	Nghị quyết Đại hội đồng cổ đông thường niên lần 2 nhiệm kỳ II (2011-2015)		<p>1. Kết quả SXKD trong năm 2011, định hướng kế hoạch và giải pháp thực hiện kế hoạch SXKD 2012.</p> <p>2. Báo cáo của ban kiểm soát về tình hình SXKD năm 2011</p> <p>3. Nội dung tờ trình Phân phối lợi nhuận năm tài chính 2011</p> <p>4. Các vấn đề khác .</p>
03	03/2012/NQ.HĐQT-GTM	11/12/2012	<p>Thông qua các nội dung sau :</p> <p>1. Ước thực hiện SXKD 2012, dự kiến KH SXKD 2013</p> <p>2. Về nhân sự</p> <ul style="list-style-type: none"> <li>- Bổ nhiệm ông Nguyễn Hữu Trí giữ chức vụ Giám đốc Cty bắt đầu từ 15/12/2012 và chính thức nhận bàn giao số liệu từ 31/12/2013</li> <li>- Ông Phạm Văn Sơ nghỉ hưu, sẽ bàn giao chức vụ Giám đốc XN May CN cho bà Nguyễn Thị Bích Liên từ ngày 31/12/2012</li> <li>- Đồng ý Ông Võ Đức Tường chuyên viên ngành kiểm toán để thực hiện việc kiểm soát nội bộ.</li> </ul> <p>3. Trong quý I công ty giải thể XN Xây Dựng Thống Nhất, XN Kho Vận &amp; Thương Mại Dịch vụ An Bình</p> <p>4. Xử lý các khoản nợ của tổ chức cá nhân đã quá hạn bằng nguồn Cty trích trên TK “Dự phòng phải thu khó đòi”</p> <p>5. Chi cổ tức 2012 cho các cá nhân bằng tiền theo tỷ lệ 20%/CP. Thời điểm chi trả trong tháng 12/2012</p> <p>6. Chi lương Tháng 13 theo tỷ lệ từ 1.8 đến 2.2 lương bình quân tùy theo hiệu quả từng đơn vị.</p>

d) *Hoạt động của thành viên Hội đồng quản trị độc lập không điều hành.*

Hai thành viên HĐQT không điều hành vẫn duy trì chế độ họp thường kỳ cùng các chế độ báo cáo bằng văn bản. Các thành viên HĐQT không điều hành đều nắm được tình hình hoạt động SXKD và đảm bảo công tác điều hành chỉ đạo kịp thời với ban lãnh đạo công ty.

e) *Hoạt động của các tiểu ban trong Hội đồng quản trị:* không có

f) Danh sách các thành viên Hội đồng quản trị có chứng chỉ đào tạo về quản trị công ty. Các thành viên HĐQT đều có chứng chỉ về quản trị công ty

## 2. Ban Kiểm soát

a) Thành viên và cơ cấu của Ban kiểm soát:

Stt	Thành viên HĐQT	Chức danh	Tỷ lệ sở hữu CP có quyền biểu quyết
1	Ông Trần Hữu Đức	Trưởng ban	0%
2	Bà Phạm Ngọc Tuyết Vân	Thành viên	0.015%
3	Bà Nguyễn Thị Thu Vân	Thành viên	0.043%

b) Hoạt động của Ban kiểm soát:

- Căn cứ vào các quy định trong Điều lệ Công ty và luật Doanh nghiệp. Ban Kiểm soát đã tiến hành họp 3 lần, đã phân công cho các thành viên theo dõi giám sát việc thực hiện từng mặt công tác trong các lĩnh vực hoạt động và điều hành của HĐQT, Ban giám đốc công ty về hoạt động SXKD, các quy chế, quy trình, các nghị quyết, quyết định.
- Tham gia Đại hội đồng cổ đông thường niên năm 2012
- Theo dõi tình hình Công ty qua các nghị quyết, quyết định, kiểm soát việc ban hành và thực hiện các quy chế hoạt động của HĐQT, ban điều hành công ty.
- Giám sát hoạt động và việc tuân thủ theo quy định của pháp luật và điều lệ Công ty đối với Hội đồng quản trị, Ban giám đốc công ty
- Tham gia một số cuộc họp của Hội đồng quản trị về kế hoạch sản xuất kinh doanh của công ty
- Xem xét các báo cáo tài chính, báo cáo kiểm soát của cty kiểm toán độc lập.
- Trong năm 2012, ban kiểm soát không nhận được bất cứ yêu cầu nào cần phải có quyết định kiểm tra bất thường đối với hoạt động công ty.

## 3. Các giao dịch, thù lao và các khoản lợi ích của Hội đồng quản trị, Ban giám đốc và Ban kiểm soát

a) Lương, thưởng, thù lao, các khoản lợi ích:

Công ty chi tiền thưởng HĐQT, Ban kiểm soát và thư ký sau :

Stt	Thành viên	Chức vụ	Tiền thưởng
1	Ông Lê Quý Hồng	Chủ tịch	125.000.000
2	Ông Nguyễn Tử Mục	P.Chủ Tịch	109.600.000
3	Ông Nguyễn Hữu Trí	Thành viên	98.300.000
4	Bà Dương Thị Mỹ Dung	Thành viên	98.300.000
5	Ông Quách Văn Đức	Thành viên	98.300.000
6	Ông Trần Hữu Đức	Trưởng ban	96.000.000
7	Bà Phạm Ngọc Tuyết Vân	Thành viên	51.000.000
8	Bà Nguyễn Thị Thu Vân	Thành viên	51.000.000
9	Bà Huỳnh Thị Thanh Vân	Thư Ký	15.000.000
Tổng cộng			742.500.000

b) Giao dịch cổ phiếu của cổ đông nội bộ : không có

c) Hợp đồng hoặc giao dịch với cổ đông nội bộ: : không có

d) Việc thực hiện các quy định về quản trị công ty:

Mô hình quản trị với cơ cấu bộ máy quản lý hiện tại đã đáp ứng nhu cầu quản lý, quản trị điều hành của Ban Giám đốc và đảm bảo hiệu quả quản trị của Hội đồng quản trị đối với bộ máy điều hành.

## **BÁO CÁO TÀI CHÍNH**

1. *Ý kiến kiểm toán :*

Được đăng tải trên trang website : [www.wood-tanmai.com.vn](http://www.wood-tanmai.com.vn)

2. *Báo cáo tài chính được kiểm toán*

Được đăng tải trên trang website : [www.wood-tanmai.com.vn](http://www.wood-tanmai.com.vn)

**Xác nhận của đại diện theo pháp luật  
của Công ty  
GIÁM ĐỐC**



**Nguyễn Hữu Trí**