

**BÁO CÁO THƯỜNG NIÊN  
CÔNG TY CỔ PHẦN BỆNH VIỆN TIM TÂM ĐỨC  
Năm 2013**

*(Theo mẫu PL II kèm theo Điều 7, mục 2 thuộc Thông Tư 52/2012/TT-BTC ngày 05.04.2012)*



**CÔNG TY CỔ PHẦN  
BỆNH VIỆN TIM TÂM ĐỨC**

**CỘNG HÒA XÃ HỘI CHỦ NGHĨA VIỆT NAM**  
Độc lập – Tự Do – Hạnh Phúc

*Tp. Hồ Chí Minh, ngày 20 tháng 03 năm 2013*

**BÁO CÁO THƯỜNG NIÊN  
CÔNG TY CỔ PHẦN BỆNH VIỆN TIM TÂM ĐỨC  
Năm 2013**

*(Theo mẫu PL II kèm theo Điều 7, mục 2 thuộc Thông Tư 52/2012/TT-BTC ngày 05.04.2012)*

Kính gửi: Ủy Ban Chứng Khoán Nhà Nước

**I. Thông tin chung**

*1. Thông tin khái quát*

- Tên giao dịch: **CÔNG TY CỔ PHẦN BỆNH VIỆN TIM TÂM ĐỨC**
- Giấy chứng nhận đăng ký doanh nghiệp số: 0302668322
- Vốn điều lệ: **155.520.000.000 đồng**
- Vốn đầu tư của chủ sở hữu:
- Địa chỉ: **Số 4 Nguyễn Lương Bằng, Phường Tân Phú, Quận 7, Tp Hồ Chí Minh**
- Số điện thoại: **(08) 54110025**
- Số fax: **(08) 54110029**
- Website: [hospital@tamduchearthospital.com](mailto:hospital@tamduchearthospital.com)

*2. Quá trình hình thành và phát triển*

**Quá Trình Hình Thành**

Vào năm 2000, được sự khuyến khích của các vị Lãnh đạo thành phố, Sở Y tế và Bộ Y tế mong muốn Viện Tim huy động các nguồn lực trong xã hội xây dựng thêm một Bệnh viện chuyên khoa tim hiện đại, cùng quy mô như Viện Tim để nâng công suất mổ cả nước lên gấp 3 lần công suất của Viện Tim. Từ mục đích cao đẹp đó và trên cơ sở chính sách xã hội hóa đối với các hoạt động trong lĩnh vực Giáo dục, Y tế, Văn hóa Thể thao ban hành trong Nghị định số 73/1999/NĐCP ngày 19/8/1999 của Chính phủ, Bệnh viện Tim Tâm Đức đã được hình thành.

Ngày 27/10/2000 UBND thành phố Hồ Chí Minh qua công văn số 1641-VP-VX chỉ đạo Sở Y tế xem xét tạo điều kiện thành lập một Bệnh viện Tim tư nhân; Ngày 3/11/2000 Sở Y tế thành phố đã có ý kiến chỉ đạo Viện Tim hỗ trợ về đào tạo nhân lực, chuyển giao kỹ thuật cho Bệnh viện Tim Tâm Đức; Ngày 17/5/2002 Đại hội cổ đông sáng lập Công ty cổ phần Bệnh viện Tim Tâm Đức gồm 8 thành viên với sự giúp đỡ của các Cổ vấn: TS. BS. Nguyễn Ngọc Chiếu, PGS. TS. BS. Phạm Nguyễn Vinh, BS. Phan Kim Phương và được sự ủng hộ nhiệt tình của GS. VS. Dương Quang Trung, GS. Alain Carpentier là những vị sáng lập nên Viện Tim, đã đặt những nền móng đầu tiên cho sự phát triển của Tâm Đức.

Ngày 16/07/2002 Sở Kế hoạch và Đầu tư cấp Giấy phép đăng ký kinh doanh số 4103001109 cho Công ty cổ phần Bệnh viện Tim Tâm Đức. Năm 2004 Bệnh viện Tim Tâm Đức thuộc Công ty cổ phần Bệnh viện Tim Tâm Đức được khởi công xây dựng trên diện tích 10.000m<sup>2</sup> tại số 04 Nguyễn Lương Bằng, P.Tân Phú, Quận 7, thành phố Hồ Chí Minh. Diện tích sử dụng 17.984 m<sup>2</sup>, quy mô 180 giường, có đầy đủ các khoa:

- Khoa Khám điều trị ngoại trú có khả năng khám và điều trị mỗi ngày từ 300 đến 400 người bệnh về tim mạch; về chuyên Khoa Mắt, Tai Mũi Họng, Răng Hàm Mặt, Sản Phụ khoa có liên quan vấn đề tim mạch, về cận lâm sàng và xét nghiệm.
- Khoa Phẫu thuật tim và mạch máu có 72 giường điều trị và 2 phòng mổ hiện đại có khả năng mổ 4-6 ca /ngày , 1.000 đến 1.200 ca/năm với các bệnh lý Tim bẩm sinh, bệnh van tim, bệnh động mạch vành và các bệnh tim và mạch máu khác.
- Khoa Hồi sức ngoại tim mạch có 15 giường Hồi sức sau mổ tim có khả năng điều trị hiệu quả những trường hợp hậu phẫu nặng, cho những bệnh nhi rất nhỏ tuổi cũng như những bệnh nhân rất nhiều tuổi.
- Khoa Hồi sức cấp cứu nội tim mạch có 18 giường, điều trị cấp cứu và hồi sức tích cực các bệnh lý tim mạch.
- Khối Nội tim mạch có 80 giường được tổ chức thành 3 Khoa NTM 1,2,3, điều trị nội các bệnh lý tim mạch cũng như những bệnh lý khác có liên quan đến tim mạch, có Phòng thăm dò chức năng tim mạch (Siêu âm Tim, ECG gắng sức), Phòng thăm dò loạn nhịp, khảo sát điện sinh lý tim để chẩn đoán cắt đốt hoặc cấy đặt các thiết bị điều trị rối loạn nhịp tim và Khoa thông tim can thiệp có khả năng thông tim can thiệp 5-6 trường hợp mỗi ngày, điều trị bệnh lý mạch vành, bệnh lý mạch máu khác, bệnh lý tim bẩm sinh và siêu âm trong lòng mạch (IVUS).

Bệnh viện Tim Tâm Đức đã chính thức khánh thành vào ngày 08/03/2006 và đã nhanh chóng trở thành niềm hy vọng mới của những người mắc bệnh tim cần mổ để được sống, cần thông tim can thiệp kịp thời, điều trị loạn nhịp tiên tiến hoặc điều trị nội khoa hiệu quả.

#### **Phát triển cơ sở:**

Bệnh viện Tim Tâm Đức đã được xây dựng trên diện tích 10.000m<sup>2</sup> do UBND TP giao đất sử dụng trong 50 năm, khánh thành ngày 08/03/2006.

Ngày 03/02/2005, UBND TP giao thêm 5.000 m<sup>2</sup> ở khu vực phía sau liền kề.

Ngày 18/09/2009, Bệnh viện Tim Tâm Đức được phép xây dựng khu vực phía sau gồm 8 tầng , diện tích sàn xây dựng: 7.067m<sup>2</sup> để phát triển thêm 2 khu hồi sức nội và ngoại với 40 giường hồi sức; 2 phòng can thiệp tim mạch; 1 phòng khám số 2 có khả năng khám và điều trị ngoại trú cho 250 bệnh nhân/ngày và 3 Khoa điều trị mới với 80 giường.

Dự án đã được khởi công ngày 21/06/2010, hoàn thành vào cuối tháng 9/2011, hoạt động từ tháng 10.2011.

#### **Phát triển vốn điều lệ:**

Công ty được thành lập ngày 16/07/2002 vốn điều lệ ban đầu là 28,9 tỷ đồng.

Đã có 2 đợt tăng vốn điều lệ trong các năm 2004 và 2007 theo các nghị quyết của Đại Hội Cổ Đông.

Ngày 24/04/2010, Đại hội cổ đông thường niên đã thông qua nghị quyết tăng vốn góp thêm 25,92 tỷ đồng từ các cổ đông hiện hữu. Ngày 12/01/2011, Công ty đã hoàn thành đợt phát hành cổ phiếu (theo Giấy chứng nhận chào bán số 733/UBCK-GCN ngày 16/11/2010 của UBCKNN), vốn điều lệ hiện nay là 155,52 tỷ đồng.

**3. *Ngành nghề và địa bàn kinh doanh***

- Ngành nghề kinh doanh: Bệnh viện.
- Địa bàn kinh doanh: Số 4 Nguyễn Lương Bằng, Phường Tân Phú, Quận 7, Tp Hồ Chí Minh.

**4. *Thông tin về mô hình quản trị, tổ chức kinh doanh và bộ máy quản lý***

- Mô hình quản trị và cơ cấu bộ máy quản lý:

**CƠ CẤU TỔ CHỨC**

Công ty Cổ phần Bệnh viện Tim Tâm Đức hoạt động theo Luật Doanh nghiệp đã được Quốc hội khoá XI kỳ thứ 8 thông qua ngày 29/11/2005, các Luật khác có liên quan và Điều lệ của công ty. Hiện nay Công ty cổ phần Bệnh viện Tim Tâm Đức có:

Bệnh viện Tim Tâm Đức số 04 Nguyễn Lương Bằng, P.Tân Phú, Q.7, Tp.Hồ Chí Minh.

Phòng khám Đa khoa Tâm Đức số 81-83 Thành Thái, P.14, Quận 10, Tp. Hồ Chí Minh

**NHÂN SỰ LÃNH ĐẠO:**

**A. SÁNG LẬP. CỐ VẤN TÂM ĐỨC:**

1. TS. BS. Nguyễn Ngọc Chiêu
2. PGS.TS.BS. Phạm Nguyễn Vinh
3. ThS.BS. Phan Kim Phương

**B. HỘI ĐỒNG QUẢN TRỊ:**

- |                                    |            |
|------------------------------------|------------|
| 1. TS. BS. Nguyễn Ngọc Chiêu       | Chủ tịch   |
| 2. PGS.TS.BS. Phạm Nguyễn Vinh     | Thành viên |
| 3. ThS.BS. Chu Trọng Hiệp          | Thành viên |
| 4. ThS. Phạm Anh Dũng              | Thành viên |
| 5. Quỹ Đầu tư Tăng trưởng Việt Nam | Thành viên |

**C. BAN GIÁM ĐỐC**

- |                                |  |
|--------------------------------|--|
| 1. BS. Phạm Thị Lê             | Tổng Giám Đốc kiêm Giám Đốc Bệnh viện      |
| 2. PGS.TS.BS. Phạm Nguyễn Vinh | Giám Đốc Chuyên môn                        |
| 3. ThS.BS. Chu Trọng Hiệp      | Giám Đốc Chuyên Môn phụ trách Ngoại Khoa   |
| 4. BS. Phạm Bích Xuân          | Giám Đốc Đối Ngoại                         |
| 5. TS. BS. Tôn Thất Minh       | Phó Giám Đốc phụ trách Điện Sinh Lý Tim    |
| 6. BS. Đinh Đức Huy            | Phó Giám Đốc phụ trách Thông Tim Can Thiệp |
| 7. BS. Bùi Minh Đông           | Phó Giám Đốc phụ trách Kế hoạch & BHYT     |
| 8. BS. Ngô Phương Thúy         | Giám Đốc Phòng Khám Đa Khoa Tâm Đức        |
| 9. CN Trương Thị Mai Lan       | Phó Giám Đốc Hành Chánh Quản Trị           |
| 10. CN. Võ Thiệu Tân           | Kế toán Trưởng                             |

#### D. BAN KIỂM SOÁT

- |                            |            |
|----------------------------|------------|
| 1. CN. Vương Thị Quỳnh Anh | Trưởng Ban |
| 2. Bà Bùi Thúy Kiều        | Thành viên |
| 3. BS. Nguyễn Nhị Phương   | Thành viên |

#### 5. Định hướng phát triển 2014

**VỀ NHÂN SỰ:** Tuyển dụng và đào tạo thêm để đảm bảo ổn định lực lượng kế thừa và phát triển kỹ thuật.

**VỀ CHUYÊN MÔN:** Các chỉ tiêu về khám bệnh, cấp cứu và điều trị nội trú đạt trên 5% so với 2013. Phẫu thuật tim từ 700-800, thông tim can thiệp và điện sinh lý tim trên 1.500.

#### VỀ TÀI CHÍNH:

Tổng doanh thu	420 tỷ đồng
Lợi nhuận trước thuế	59 tỷ đồng
Lợi nhuận sau thuế	52 tỷ đồng
Cổ tức	27%/mệnh giá

**VỀ MỤC TIÊU XÃ HỘI:** Tiếp tục chương trình mổ tim có tài trợ, giúp đỡ các trẻ em nghèo được mổ tim tại Tâm Đức chiếm hơn 60% do các tổ chức, cá nhân tài trợ.

**VỀ ĐÀO TẠO:** Tiếp tục phát triển xây dựng Tâm Đức thành một trong những trung tâm đào tạo đại học và chuyên khoa sâu sau đại học về tim mạch

#### 6. Nguy cơ

Tình hình kinh tế xã hội đang khó khăn ảnh hưởng đến khả năng chi trả của người bệnh có thu nhập trung bình là đối tượng chủ yếu của Tâm Đức, sẽ ảnh hưởng đến yếu tố về giá. Tâm Đức không thể tăng giá như các nhà cung cấp thuốc, y dụng cụ, vì như thế sẽ làm khó cho người bệnh của Tâm Đức

Lương thưởng của nhân viên Tâm Đức là một bệnh viện chuyên khoa tim kỹ thuật cao nên Tâm Đức đã phải chi cao và còn chi cho đào tạo liên tục trong nước và nước ngoài để đội ngũ chuyên môn của Tâm Đức luôn ở trình độ cao và cập nhật với trình độ của nước ngoài. Nhưng dù sao Tâm Đức cũng phải thường xuyên cảnh giác về việc mất cán bộ đã được đào tạo.

## II. Tình hình hoạt động trong năm 2013

### 1. Tình hình hoạt động chuyên môn

#### a) Khám bệnh và điều trị ngoại trú:

	2006	2007	2008	2009	2010	2011	2012	2013
Khám tim	12 265	23 591	33 671	44 087	56 855	68 857	77429	82470
<i>Khám chuyên gia theo yêu cầu</i>	<i>6 011</i>	<i>8 451</i>	<i>11 037</i>	<i>17 013</i>	<i>22 152</i>	<i>25 695</i>	<i>29515</i>	<i>32566</i>
<i>Khám thường quy</i>	<i>6 244</i>	<i>15 140</i>	<i>22 634</i>	<i>27 068</i>	<i>34 703</i>	<i>43 162</i>	<i>47914</i>	<i>49904</i>
Hội chẩn ngoại	434	940	736	849	1 211	1 025	1061	721
Hội chẩn nội			503	538	825	741	932	701
Khám RHM	777	1 696	1 956	2 455	2 502	3 514	3484	2831
Khám TMH	564	1 204	2 055	2 383	2 574	2 331	2598	2439
Khám mắt			871	1 926	2 193	2 442	2557	2440
Khám phụ khoa				433	601	550	493	500
Tổng cộng	14 040	27 431	39 792	52 671	66 099	78 961	88 554	92 102

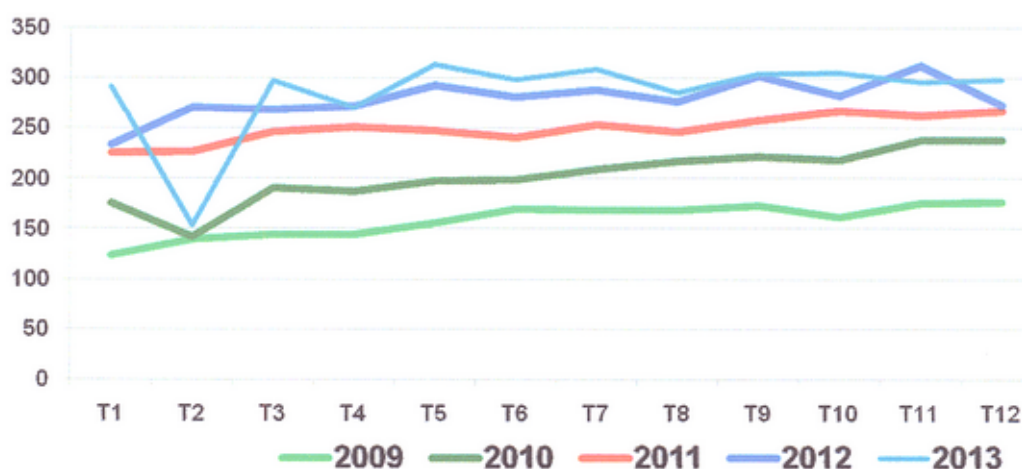
Khám bệnh năm 2013 tăng 4% (92.102/88.554) so với 2012 trong đó khám tim tăng 7% (82.470/77.429).

Mỗi ngày bình quân có hơn 300 người bệnh đến khám. Ngày cao nhất là 448 người. Bệnh mới chiếm 18-19%. Bệnh nhân tái khám chiếm 81-82%.

Năm 2013 tổng số bệnh nhân đến cấp cứu tăng 1% (3.261/3.222) so với năm 2012. Nhiều nhất là bệnh mạch vành và rối loạn nhịp tim.

Năm 2013 dự kiến trẻ em mắc bệnh tim cần mổ ở các địa phương sẽ rất khó khăn. Tâm Đức đã tiếp tục chủ động phối hợp chặt chẽ giữa địa phương và các nhà tài trợ. Tâm Đức đã đến các tỉnh Trà Vinh, Long An, Bến Tre, Phú Yên, Sóc Trăng, Tiền Giang, Cà Mau khám chẩn đoán cho 1262 trẻ (năm 2012 cũng đến nhiều tỉnh khám chẩn đoán cho 984 trẻ), có 370 em được hội chẩn và có chỉ định phẫu thuật. Trong năm 2013 Tâm Đức đã mổ được gần hết các em này (93%: 345/370).

Biểu đồ 01: Số lượt bệnh nhân khám bình quân/ngày từ 2009 đến 2013



b) Điều trị nội trú

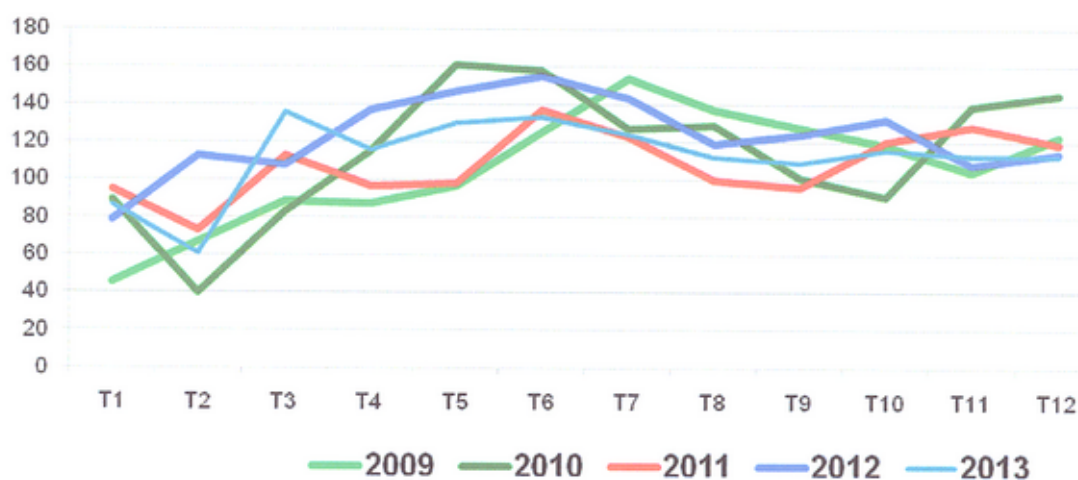
	2 006		2 007		2 008		2 009		2 010		2 011		2012		2013
	SL	%	SL	%	SL	%	SL	%	SL	%	SL	%	SL	%	SL
<b>TPHCM</b>	757	50	1 409	43	1 904	43	1 785	45	1 960	42	2 136	44	2 128	40	2 099
Tỉnh phía Nam	572	37	1 513	46	2 045	45	1 859	46	2 197	48	2 226	46	2 489	47	2 470
Tỉnh miền Trung	160	11	329	10	467	10	299	7	374	8	335	6	372	7	326
Tỉnh phía Bắc	19	1	13	0	31	1	22	1	26	1	35	1	21	1	30
Nước ngoài	19	1	21	1	71	1	45	1	67	2	123	3	264	5	244
<b>Cộng</b>	1 527	100	3 285	100	4 518	100	4 010	100	4 624	100	4 855	100	5 274	100	5 169

Bệnh nhân điều trị nội trú tăng liên tục từ năm 2010. Năm 2013 giảm 2% so với năm 2012 (5.169/5.274)

Bệnh nhân của Tâm Đức chủ yếu ở Tp. Hồ Chí Minh và các tỉnh phía Nam (40% & 48%). Bệnh nhân là người nước ngoài nhiều quốc tịch đã khám ở Tâm Đức tăng dần qua các năm. 2011: 1147 (1,67%); 2012: 1453 (1,88%); 2013: 1619 (2%). Bệnh nhân là người Campuchia chiếm 40-50%. Bệnh nhân là Việt Kiều 5-6%. Bệnh nhân là người nước ngoài đến điều trị nội trú khoảng 300 trường hợp mỗi năm chiếm 5-6% bệnh nhân nội trú của Tâm Đức, 10% trong số đó được thông tin can thiệp hoặc phẫu thuật tim.

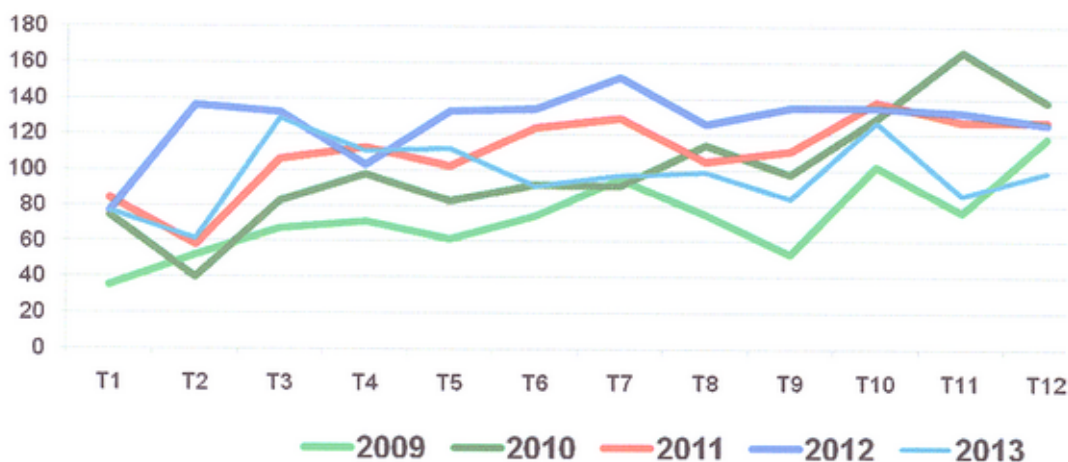
Tổng số ngày nằm viện năm 2013 giảm 9% so với 2012 (41.163/45.101)

**Biểu đồ 02: Số bệnh nhân nằm viện bình quân/ngày từ 2009 đến 2013**



**c) Thông tin can thiệp**

**Biểu đồ 03: Số ca thông tin can thiệp hàng tháng từ 2009 đến 2013**



Năm	2006	2007	2008	2009	2010	2011	2012	2013
<i>1.Mạch vành</i>	<i>446</i>	<i>639</i>	<i>1026</i>	<i>691</i>	<i>768</i>	<i>769</i>	<i>971</i>	<i>854</i>
Chụp mạch vành	302	514	834	509	514	505	606	559
Chụp và nong mạch vành	76	60	79	105	165	207	289	220
Nong mạch vành	68	65	113	77	89	57	76	75
<i>2.Mạch máu</i>	<i>14</i>	<i>10</i>	<i>71</i>	<i>97</i>	<i>150</i>	<i>114</i>	<i>160</i>	<i>133</i>
Chụp chẩn đoán m/ máu ngoại biên	9	9	8	10	8	13	25	14
Can thiệp mạch máu ngoại biên	1	1	8	4	3	2	1	11
Nong động mạch thận	4	-	2	5	1		3	1
IVUS			53	69	125	84	116	92
Can thiệp động mạch cảnh				9	13	15	15	4
Can thiệp động mạch chủ, bụng, ngực								6
Can thiệp động mạch chậu/dưới đòn/đùi								5
<i>3.Nong van 2 lá bằng bóng</i>	<i>3</i>	<i>10</i>	<i>10</i>	<i>3</i>	<i>4</i>	<i>5</i>	<i>6</i>	<i>6</i>
Nong van 2 lá bằng bóng	3	10	10	3	4	5	6	6
<i>4.Tim bẩm sinh</i>	<i>48</i>	<i>100</i>	<i>219</i>	<i>88</i>	<i>225</i>	<i>179</i>	<i>140</i>	<i>180</i>
Đóng ống động mạch	9	18	72	9	49	27	22	19
Đóng thông liên nhĩ	16	13	46	12	64	42	30	63
Chụp mmáu tbs	22	16	26	28	24	27	32	38
Đo kháng lực mạch máu phổi	-	42	29	24	45	30	28	30
Nong van động mạch phổi bằng bóng	1	11	46	1	9	10	5	11
Đo kháng lực mmáu phổi + chụp mm				8	10	6	7	3
Đo FFR				6	24	37	16	14
Đốt vách liên thất bằng cộn								2
<b>Tổng cộng (1+2+3+4)</b>	<b>511</b>	<b>759</b>	<b>1 326</b>	<b>879</b>	<b>1 147</b>	<b>1 067</b>	<b>1 277</b>	<b>1 173</b>

Thông tim can thiệp giảm 9% so với năm 2012 (1.173/ 1277)

Tỷ lệ can thiệp tim bẩm sinh tăng hơn so với năm 2012 (15%/11%)

#### d) Điện sinh lý tim

	2006	2007	2008	2009	2010	2011	2012	2013
Đặt máy tạo nhịp tạm thời	5		6	13	6	11	6	10
Đặt máy tạo nhịp vĩnh viễn	32	47	70	37	44	56	50	46
Đặt máy ICD		4	6	19	8	5	10	5
Thay dây máy tạo nhịp			2	1	2	2	3	4
Khảo sát điện sinh lý			17	41	24	32	31	26
Khảo sát cắt đốt DSL			77	83	100	151	144	134
<b>Tổng cộng</b>	<b>37</b>	<b>51</b>	<b>178</b>	<b>194</b>	<b>184</b>	<b>257</b>	<b>244</b>	<b>225</b>

Hoạt động điều trị loạn nhịp tăng cao từ năm 2011 (tăng 40% so với năm 2010) và ổn định đến nay. Năm 2013 có giảm 8% so với 2012 ( 239/244). Trong thời gian tới, Tâm Đức sẽ phát triển thêm kỹ thuật mới trong điều trị rung nhĩ.



## e) Phẫu thuật tim

### PHÂN LOẠI PHẪU THUẬT

	2006		2007		2008		2009		2010		2011		2012		2013		
	SL	%	SL	%	SL	%	SL	%	SL	%	SL	%	SL	%	SL	%	
<i>CF (mở tim kín)</i>	21	5	63	8	52	5	104	9	91	8	76	9	96	10	86	11	
<i>CO (mở tim hở)</i>																	
<i>I</i>	126	32	206	26	159	18	360	33	243	23	197	22	172	18	119	15	
<i>II</i>	108	28	211	26	244	27	223	20	195	18	169	19	213	22	145	19	
<i>III</i>	84	21	210	26	250	28	227	21	252	24	216	24	199	21	164	21	
<i>IV</i>	44	11	58	7	104	12	154	14	282	27	198	22	258	27	220	29	
<i>V</i>											34	4	20	2	16	2	
<i>Đặc biệt</i>	9	3	54	7	94	10	38	3									
<i>MM (mạch máu)</i>																	
<i>I</i>																3	0.5
<i>II</i>																9	1
<i>III</i>																8	1
<i>IV</i>																1	0.1
<b>Tổng số</b>	<b>392</b>	<b>100</b>	<b>802</b>	<b>100</b>	<b>903</b>	<b>100</b>	<b>1.106</b>	<b>100</b>	<b>1.063</b>	<b>100</b>	<b>890</b>	<b>100</b>	<b>958</b>	<b>100</b>	<b>771</b>	<b>100</b>	

### PHÂN LOẠI BỆNH LÝ

	2006		2007		2008		2009		2010		2011		2012		2013		
	SL	%	SL	%	SL	%	SL	%	SL	%	SL	%	SL	%	SL	%	
<i>Bám sinh</i>	213	54	580	72	646	71	859	78	765	71	640	72	675	70	524	68	
<i>Van tim</i>	135	34	164	21	153	17	158	14	222	21	186	21	170	18	122	16	
<i>Bắc cầu</i>	44	12	58	7	104	12	81	7	67	7	51	6	86	9	93	12	
<i>Khác</i>							8	1	9	1	13	1	27	3	9	1	
<i>Mạch máu</i>																23	3
<b>Tổng số</b>	<b>392</b>	<b>100</b>	<b>802</b>	<b>100</b>	<b>903</b>	<b>100</b>	<b>1.106</b>	<b>100</b>	<b>1.063</b>	<b>100</b>	<b>890</b>	<b>100</b>	<b>958</b>	<b>100</b>	<b>771</b>	<b>100</b>	

Năm 2013 như dự kiến từ đầu năm là năm khó khăn nên tổng số phẫu thuật tim giảm 20% so với 2012 (771/958). Kế hoạch từ đầu năm là cố gắng đạt mức 1000 nhưng sau 6 tháng chỉ tiêu điều chỉnh là cố gắng đạt 800. Đạt được kết quả này là nỗ lực rất lớn, là kết quả của sự phối hợp hiệu quả của Tâm Đức, địa phương và các nhà tài trợ.

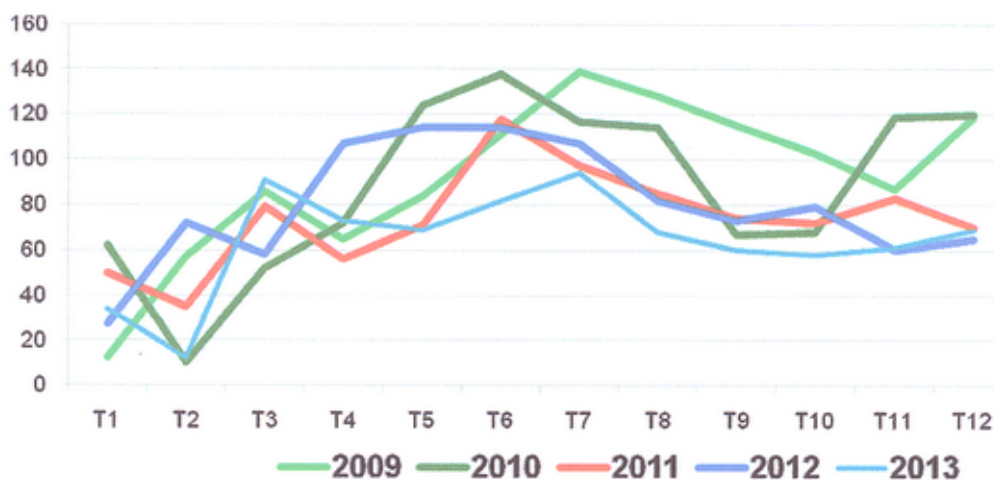
Tâm Đức là một trong 5 trung tâm mở tim nhiều nhất trong 14 trung tâm mở tim cả nước.

Tình hình mở tim cả nước cũng giảm. Năm 2011 mở được 7000. Năm 2012 mở được 6500. Năm 2013 mở được 5500, giảm 1000 so với năm 2012.

*Các trung tâm phẫu thuật tim khác ở thành phố tình hình phẫu thuật tim cũng giảm nhiều, có nơi giảm đến 400 trường hợp (giảm 28% so với năm trước).*

Năm 2013, tình hình bệnh tim phức tạp, nặng đến Tâm Đức vẫn cao tương đương năm 2012, chiếm hơn 30% trên tổng số ca mổ.

Biểu đồ 04: Số ca phẫu thuật hàng tháng từ 2009 đến 2013



f) Cận lâm sàng

	2006	2007	2008	2009	2010	2011	2012	2013
Xét nghiệm	85 332	185 701	189 094	380 976	464 958	534 419	637 537	616 010
X-Quang	7 398	13 882	15 561	19 950	22 120	19 765	21 396	20 103
ECG	5 225	12 729	12 869	15 408	18 777	20 305	22 390	23 290
ECG Gắng sức	1 335	2 381	2 694	3 744	4 201	4 383	4 625	4 377
Siêu âm tim	6 340	12 880	15 425	19 595	23 567	25 926	30 403	30 149
Siêu âm bụng	463	848	1 028	1 686	1 937	1 776	2 008	2 350
Siêu âm tim thai	27	17	17	38	52	243	1 367	304
Siêu âm mạch máu	386	1 012	1 675	4 325	5 252	5 576	6 975	7 163
Siêu âm Dobutamine	314	679	1 068	1 412	1 802	1 809	2 081	2 193
Siêu âm thực quản	311	253	232	346	379	353	320	216
Holter ECG	295	522	751	1 319	1 697	1 644	1 768	1 710
Holter HA	112	215	434	549	589	591	578	529
Đo nhãn áp	307	727	1 074	2 055	1 710	1 839	2 066	2 183
KT máy tạo nhịp				201	273	278	363	426
Tilt test				129	175	183	163	143
Đo INR				814	1 116	817	1 930	2 217
Chích ngừa				628	376	216	219	273
Chụp võng mạc				1 760	1 976	2 142	2 403	2 283
Kích thích nhĩ				233	294	285	296	237
PAP's				343	486	425	404	415
Brugada test				46		0	0	-
Siêu âm tuyến vú				57	215	145	123	153
Siêu âm tuyến giáp				63	207	193	192	181
Chích ngừa K-CTC				31	39	40	23	3
Đo phế dung ký						118	104	124
Đo vận tốc sóng mạch						1 898	2 160	2 324
<b>Tổng cộng</b>	<b>107 845</b>	<b>231 846</b>	<b>241 922</b>	<b>361 568</b>	<b>552 198</b>	<b>625 369</b>	<b>741 894</b>	<b>719 362</b>

Hoạt động cận lâm sàng giảm 3 % so với năm 2012 (719.362/741.894), trong đó chủ yếu giảm các xét nghiệm sinh hóa và huyết học.

**g) Phòng Khám Đa Khoa Tâm Đức**

	2006	2007	2008	2009	2010	2011	2012	2013
Khám bệnh	18 354	18 090	19 496	20 459	20 712	20 736	17 347	17 623
Tai Mũi Họng	3 456	2 843	2 713	2 037	2 717	2 620	2 670	2 804
Răng Hàm Mặt	4 760	4 916	4 463	3 460	3 841	4 361	3 702	5 631
Cận lâm sàng								
ECG gắng sức	1 642	2 909	1 794	1 992	2 357	2 882	2 487	2 492
Điện tâm đồ	8 426	7 895	8 923	9 100	9 917	9 566	8 004	7 503
Holter ECG	225	267	361	476	605	738	713	540
Holter HA	126	167	186	174	193	173	163	136
Siêu âm bụng				1 358	2 274	2 431	1 760	1 364
Siêu âm mạch máu				790	2 053	3 683	2 883	3 069
Siêu âm tim	8 245	7 995	8 707	9 009	9 683	9 708	8 097	7 777
Siêu âm tuyến vú								4
Siêu âm tuyến giáp								72
X-quang	5 778	5 620	6 242	6 359	6 301	6 467	4 708	4 546
Xét nghiệm: SH-HH	7 580	7 725	9 797	9 947	10 829	10 895	9 374	9 504
INR				1 233	1 051	1 004	961	938

Chỉ tiêu *Xét nghiệm: SH-HH* tính theo số bệnh nhân thực hiện.

Năm 2012 hoạt động ở phòng khám số 1 giảm sau nhiều năm ổn định.

Năm 2013 Phòng Khám đã triển khai Bảo Hiểm Y Tế đầy đủ Tổng số khám tăng 1,6% so với năm 2012 (17.623/17.347), trong đó có 32% là người bệnh BHYT.

**2. Tổ chức và nhân sự**

**Danh sách Ban điều hành:**

STT	Họ và tên	Chức danh	Tỷ lệ cổ phần sở hữu
1	BS. Phạm Thị Lê	Tổng Giám Đốc kiêm Giám Đốc Bệnh viện	0,15
2	PGS.TS.BS. Phạm Nguyễn Vinh	Giám Đốc Chuyên môn	1,91
3	ThS.BS. Chu Trọng Hiệp	Giám Đốc Chuyên Môn phụ trách Ngoại Khoa	0,15
4	BS. Phạm Bích Xuân	Giám Đốc Đối Ngoại	2,31
5	TS. BS. Tôn Thất Minh	Phó Giám Đốc phụ trách Điện Sinh Lý Tim	0,10
6	BS. Đinh Đức Huy	Phó Giám Đốc phụ trách Thông Tim Can Thiệp	0,13
7	BS. Bùi Minh Đông	Phó Giám Đốc phụ trách Kế hoạch & BHYT	
8	BS. Ngô Phương Thúy	Giám Đốc Phòng Khám Đa Khoa Tâm Đức	
9	CN Trương Thị Mai Lan	Phó Giám Đốc Hành Chánh Quản Trị	
10	CN. Võ Thiện Tân	Kế toán Trưởng	

**Những thay đổi trong ban điều hành: không**

Tổng số nhân viên của Công Ty tại thời điểm 31/12/2013 là: 529 người, cơ cấu như sau:

Stt	Chức danh	2006	2007	2008	2009	2010	2011	2012	12/2013	Tỷ lệ %
1	Phó Giáo sư			1	1	1	1	1	1	0,19
2	Tiến sĩ			1	1	2	2	2	2	0,38
3	Thạc sĩ			4	4	5	6	8	12	2,27
4	Chuyên khoa I			12	17	16	16	15	16	3,02
5	Bác sĩ	55	65	65	68	66	68	66	64	12,10
6	Dược sĩ	3	4	4	5	5	5	4	4	0,76
7	Dược trung cấp	4	7	11	12	14	16	17	18	3,40
8	Dược tá			5	3	3	3	3	2	0,38
9	Điều dưỡng	93	126	157	177	177	205	206	201	38,00
10	KTV	21	22	24	27	30	32	32	30	5,67
11	Trợ thủ nha			3	3	3	3	3	3	0,57
12	Y công	41	47	59	67	65	63	67	61	11,53
13	Đại học khác	14	17	22	28	27	31	32	28	5,29
14	Cao đẳng	4	7	6	6	7	9	10	10	1,89
15	Trung cấp			10	18	19	19	18	19	3,59
16	Khác	56	69	56	53	56	57	61	58	10,96
	<b>Tổng số</b>	<b>291</b>	<b>364</b>	<b>440</b>	<b>490</b>	<b>496</b>	<b>536</b>	<b>545</b>	<b>529</b>	<b>100,00</b>

Năm 2011 & 2012 nhân sự tăng hơn so với năm 2010 do chuẩn bị hoạt động của khu vực mới.

Năm 2013, như đã dự kiến từ đầu năm là năm rất khó khăn nên Tâm Đức phải rất cẩn trọng trong tuyển dụng và đào tạo nhân sự mới. Chủ yếu sẽ là tuyển dụng thay thế nhân viên nghỉ việc. Năm 2013 nhân sự giảm 16 người (529/545) đa số ở khu vực hậu cần. Khối chuyên môn giảm 5 điều dưỡng và 2 kỹ thuật viên. Bác sĩ không giảm (95/92). Tâm Đức sẽ tuyển dụng bổ sung vào đầu năm 2014.

**Lương, thưởng:**

Đơn vị tính: đồng

Năm	Tổng quỹ lương, thưởng (A)	Tổng chi phí (B)	Tỷ lệ % (A/B)
2006	14.740.688.798	75.446.395.174	19,5%
2007	24.279.544.603	107.616.715.352	22,6%
2008	33.836.577.056	146.592.825.738	23,1%

2009	47.293.054.463	181.339.563.186	26,1%
2010	55.945.847.154	239.629.700.266	23,3%
2011	70.345.030.112	286.165.263.338	24,6%
2012	79.333.788.532	346.950.982.281	22,8%
2013	80.054.233.195	352.718.233.061	22,7%

Năm 2013, theo dự kiến tổng quỹ lương là 82 tỷ, thực hiện 80 tỷ, thấp hơn dự kiến là do một số hoạt động như phẫu thuật, thông tim và nằm viện điều trị nội giảm nên thưởng thành quả giảm.

Năm 2013 là năm có nhiều khó khăn, Tâm Đức đã thực hiện đầy đủ các chế độ lương thưởng và tổng quỹ lương như thế là tốt, thưởng Tết Nguyên Đán mỗi nhân viên được thưởng 2 tháng lương và quà Tết như Tết năm 2012. Nhân viên an tâm và phấn khởi.

### 3. Tình hình đầu tư, tình hình thực hiện các dự án

- a) Các khoản đầu tư lớn: **Không có trong năm 2013**
- b) Các công ty con, công ty liên kết: **Không có**

### 4. Tình hình tài chính 2013

- a) Tình hình tài chính

Chỉ tiêu	Năm 2012	Năm 2013	% tăng giảm
Tổng giá trị tài sản	263.827.622.872	256.361.008.974	-2,83%
Doanh thu thuần	399.661.175.231	408.969.440.706	2,33%
Lợi nhuận từ hoạt động kinh doanh	54.664.359.088	57.422.008.116	5,04%
Lợi nhuận khác	742.483.344	973.627.130	31,13%
Lợi nhuận trước thuế	55.406.842.432	58.395.635.246	5,39%
Lợi nhuận sau thuế	49.122.543.317	51.662.557.368	5,17%
Tỷ lệ lợi nhuận trả cổ tức	26%	26%	

#### b) Các chỉ tiêu tài chính chủ yếu

Các chỉ tiêu	Năm 2012	Năm 2013	Ghi chú
<i>1. Chỉ tiêu về khả năng thanh toán</i>			
+ Hệ số thanh toán ngắn hạn:	1,03	1,76	
+ Hệ số thanh toán nhanh:	0,62	1,12	
<i>2. Chỉ tiêu về cơ cấu vốn</i>			
+ Hệ số Nợ/Tổng tài sản	31,85	21,18	

+ Hệ số Nợ/Vốn chủ sở hữu	46,73	26,88
<b>3. Chỉ tiêu về năng lực hoạt động</b>		
+ Vòng quay hàng tồn kho:	11,86	11,28
+ Doanh thu thuần/Tổng tài sản	1,51	1,60
<b>4. Chỉ tiêu về khả năng sinh lời</b>		
+ Hệ số Lợi nhuận sau thuế/Doanh thu thuần	0,12	0,13
+ Hệ số Lợi nhuận sau thuế/Vốn chủ sở hữu	0,27	0,26
+ Hệ số Lợi nhuận sau thuế/Tổng tài sản	0,19	0,20
+ Hệ số Lợi nhuận từ hoạt động kinh doanh/Doanh thu thuần	0,14	0,14

#### 5. Cơ cấu cổ đông, thay đổi vốn đầu tư của chủ sở hữu

a) Cổ phần: 15.552.000 cổ phần. Số cổ phần tự do chuyển nhượng: 15.552.000 cổ phần

b) Cơ cấu cổ đông/sở hữu cổ phần:

- Cổ đông lớn: 34,5%; Cổ đông nhỏ: 65,5%
- Cổ đông tổ chức: 19,4%; Cổ đông cá nhân: 80,6%
- Cổ đông trong nước: 100%
- Cổ đông nước ngoài: không
- Cổ đông nhà nước: không.

c) Tình hình thay đổi vốn đầu tư của chủ sở hữu: *Trong năm 2013 không có thay đổi*

Công ty được thành lập ngày 16/07/2002 vốn điều lệ ban đầu là 28,9 tỷ đồng.

Đã có 2 đợt tăng vốn điều lệ trong các năm 2004 và 2007 theo các nghị quyết của Đại Hội Cổ Đông.

Ngày 24/04/2010, Đại hội cổ đông thường niên đã thông qua nghị quyết tăng vốn góp thêm 25,92 tỷ đồng từ các cổ đông hiện hữu. Ngày 12/01/2011, Công ty đã hoàn thành đợt phát hành cổ phiếu (theo Giấy chứng nhận chào bán số 733/UBCK-GCN ngày 16/11/2010 của UBCKNN), vốn điều lệ hiện nay là 155,52 tỷ đồng.

d) Giao dịch cổ phiếu quỹ: không có.

e) Các chứng khoán khác: không có.

### III. Báo cáo và đánh giá của Ban Giám đốc

#### 1. Đánh giá kết quả hoạt động

Năm 2013, phẫu thuật tim giảm 20% so với năm 2012 (771/958).

Tổng số lượt khám tim tăng 7% so với năm 2012 (82.470/77.429)

Số bệnh nhân điều trị nội trú giảm 2% so với năm 2012 (5.169/5.274).

Năm 2013, *thông tin can thiệp* giảm 9% so với năm 2012 (1.173/1.277). Điện sinh lý tim giảm 8% so với năm 2012 (239/244)

Quỹ từ thiện Tâm Đức đã huy động được 2.306.274.213 đồng giúp đỡ cho 300 trẻ em nghèo. Bình quân mỗi em được giúp 7.687.580 đồng.

## 2. **Tình hình tài chính**

### a) Tình hình tài sản

Cơ cấu tài sản của Công ty là hợp lý và phù hợp với ngành nghề khi tài sản dài hạn chiếm tỷ trọng chủ yếu. Tổng tài sản giảm nguyên nhân chủ yếu do khoản khấu hao tài sản cố định hữu hình nên việc giảm tài sản này là bình thường, không ảnh hưởng đến quy mô hoạt động của Công ty.

### b) Tình hình nợ phải trả

Trong năm 2013, Tâm Đức đã trả nợ vay 15,5 tỷ (12,2 tỷ của giai đoạn 1 và 3,3 tỷ của giai đoạn 2). Nợ vay giai đoạn 1 chỉ còn phải trả 6 tỷ trong năm 2014 (Nợ ban đầu: 85,6 tỷ). Nợ giai đoạn 2 là 20,08 tỷ, phải trả trong năm 2014 là 3,34 tỷ.

Lãi vay giảm 47% (4,1 tỷ/ 7,8 tỷ) do Tâm Đức đã trả nợ gốc 15,5 tỷ.

Công ty áp dụng việc ghi nhận chênh lệch tỷ giá theo hướng dẫn tại Thông tư 179/2012/TT-BTC. Tất cả các khoản chênh lệch tỷ giá hối đoái trong năm và đánh giá lại cuối năm đều được hạch toán vào kết quả kinh doanh trong kỳ.

## 3. **Những cải tiến về cơ cấu tổ chức, chính sách, quản lý**

### 3.1. *Quy trình quản lý:*

Quản lý bằng Quy trình: Bệnh viện Tim Tâm Đức thường xuyên cập nhật và bổ sung các Quy trình, đến nay đã có 99 Quy trình quản lý hành chánh-hậu cần, 152 quy trình quản lý chuyên môn (Phòng Kế hoạch tổng hợp và Khoa Dược) và 116 quy trình công tác chuyên môn (tại các Khoa), qua đó đảm bảo được chất lượng chăm sóc, điều trị bệnh nhân và quản lý Bệnh viện.

Cuối năm 2013, Bộ Y Tế đã ban hành Bộ tiêu chí quản lý chất lượng bệnh viện, Tâm Đức đã áp dụng và tự chấm theo các Tiêu chí của Bộ, đạt kết quả khá, năm 2014, sẽ áp dụng tất cả các tiêu mục trong 78 tiêu chí của Bộ Y Tế để Quản lý và tiếp tục nâng cao chất lượng BV Tim Tâm Đức.

### 3.2. *Hệ thống thông tin quản lý bệnh viện:*

Năm 2013, Bệnh viện đã tập trung xây dựng và hoàn thiện phần mềm *quản lý Phòng Khám số 1* bao gồm các chức năng: tiếp nhận bệnh nhân, khám bệnh, quản lý nhà thuốc, cận lâm sàng (siêu âm), thanh toán BHYT, kê ca quản lý kết quả Holter và Xét nghiệm.

Việc đồng bộ hoá dữ liệu giữa PK1 và dữ liệu bệnh viện đã thực hiện tốt.

Bắt đầu ứng dụng chuẩn quản lý PK1 sang viết và phát triển phần mềm Quản lý bệnh viện từ phần mềm quản lý số PK1 để thay thế phần mềm e-hospital, sẽ hoàn chỉnh trong năm 2014.

Về phần mềm quản lý Kế toán thay thế phần mềm cũ: đã viết hoàn tất, đang chạy thử nghiệm song song với phần mềm cũ. Qua thời gian chạy thử nghiệm, còn phải bổ sung thêm.

### 3.3. Quan hệ cộng đồng PR:

*Công tác PR* tiếp tục được chú trọng bằng tất cả các phương tiện : đăng bài trên báo, đăng bài lên website bệnh viện, thực hiện các chương trình truyền hình đặc biệt các chương trình phối hợp với các Hội,các Tỉnh trong hỗ trợ bệnh nhân nghèo mổ tim kết hợp giới thiệu hoạt động bệnh viện, phòng vấn bác sĩ, tọa đàm về chuyên môn,...do các đài VTV,HTV và Đài truyền hình các Tỉnh thực hiện.

Năm 2013, đăng 02 lần quảng cáo trên báo Tuổi trẻ và đăng bài giới thiệu chương trình mổ tim không chờ đợi của bệnh viện trên báo Người Lao động và báo Pháp luật,các bài báo này đã có nhiều tác dụng tích cực, thu hút thêm được 02 cá nhân và 02 tổ chức tự nguyện hỗ trợ bệnh nhân nghèo mổ tim với tài trợ khá lớn.Ngoài ra, đăng báo SGGP thứ Bảy bài giới thiệu về điều trị Phình Động mạch Chũ bằng Phẫu thuật kết hợp đặt stentgraft của Tâm Đức, một kỹ thuật hiện đại mới chỉ có vài nơi trong nước thực hiện được.Sắp tới,sẽ giới thiệu về kỹ thuật thay van động mạch Phổi và thay van động mạch Chũ qua da,những kỹ thuật rất hiện đại giúp bệnh nhân không phải phẫu thuật hoặc những trường hợp bệnh nhân không thể phẫu thuật,những kỹ thuật này cũng chỉ mới vài nơi trong nước thực hiện được.

*Bộ phận Chăm sóc Bệnh nhân Đặc biệt -IPCU* tiếp tục hoạt động nhằm tạo sự thoải mái tối đa trong chăm sóc và điều trị bệnh nhân. Tiếp tục chương trình Thẻ VIP, năm 2013 đã phát hành thêm 101 thẻ, đến nay đã có tổng cộng 404 thẻ VIP. Chương trình Thẻ ưu tiên phát hành từ tháng 3.2012, đã thu hút được sự quan tâm của người bệnh và cộng đồng với 2.231 thẻ. Người có Thẻ VIP và Thẻ ưu tiên là bệnh nhân tiềm năng của Tâm Đức.

*Website Bệnh viện* được cải tiến và nâng cấp, nội dung phong phú hơn, cả về bài viết chuyên môn lẫn bài giới thiệu về hoạt động Bệnh viện, số lượt truy cập ngày càng tăng.

*Giao lưu chuyên môn* : Năm 2013, ngoài 30 lượt Bác sĩ của Tâm Đức đã tham dự và có một số tham luận trình bày tại Hội nghị Tim mạch nước ngoài, bác sĩ cũng tham dự nhiều hội nghị trong nước, tiếp tục đưa hình ảnh của Tâm Đức đến với cộng đồng, đến với giới chuyên môn trong và ngoài nước. Bệnh viện cũng tổ chức 05 Hội nghị chuyên đề tim mạch và các bệnh lý liên quan ( Tiểu Đường, Cao huyết áp, bệnh Thận) với nhiều đồng nghiệp trong thành phố và các Tỉnh tham dự. Bệnh viện đã tổ chức thành công Hội nghị Quốc tế lần IV vào tháng 10.2013,với 515 đồng nghiệp trong nước và 30 đồng nghiệp nước ngoài thuộc 08 quốc gia tham dự.

*Hoạt động của Đội Cấp cứu ngoại viện* của Tâm Đức tiếp tục được sự tin tưởng của người bệnh và cộng đồng, kịp thời đến tận nhà, cấp cứu người bệnh qua cơn nguy kịch và đưa về bệnh viện điều trị hiệu quả, cứu sống nhiều trường hợp rất nặng. Đến nay, Tâm Đức được sự tin tưởng của đồng nghiệp và người bệnh từ tận các Tỉnh xa. Các Tỉnh : Cà Mau, Sóc Trăng, Cần Thơ, Đồng Tháp, Tiền Giang, Long An, Đồng Nai,Vũng Tàu, Bình Định, Phú Yên, Khánh Hòa,...đều có nhiều bệnh nhân được đội Cấp cứu ngoại viện của Tâm Đức chữa trị.

Năm 2013, đã có 108 trường hợp được đội cấp cứu ngoại viện của Tâm Đức đến tận nhà cấp cứu và đưa về bệnh viện chữa trị, trong đó có 18 trường hợp bệnh nhân ở tỉnh xa với tổng đường dài đi và về gần 6.000km.



*Hoạt động của Ban MT3* : Để hỗ trợ công tác phẫu thuật bệnh nhân nghèo được tài trợ chi phí mổ, Tâm Đức tổ chức chương trình khám sàng lọc bệnh nhân mổ tim, đến tận các Tỉnh, khám miễn phí và chỉ định phẫu thuật cho trẻ em nghèo, đưa các cháu về mổ tại bệnh viện. Chương trình này vừa giúp tăng nguồn bệnh nhân phẫu thuật cho bệnh viện vừa quảng bá hình ảnh tốt đẹp của Tâm Đức.

Năm 2013, điều kiện kinh tế chung tiếp tục khó khăn, Tâm Đức có kinh nghiệm trong chuẩn bị, chủ động ngay từ cuối năm 2012, nên chương trình khám sàng lọc bệnh nhân mổ tim ở các tỉnh vẫn được duy trì tốt, nhờ đó chương trình phẫu thuật tim có tài trợ vẫn đạt kết quả tốt về phía nhà tài trợ. Năm 2013, bệnh viện đã tổ chức khám lọc ở 11 Tỉnh, tổng số cas khám đạt 1.262 cháu, trong đó 370 cháu có chỉ định phẫu thuật, đã mổ được 345 em.

*Quỹ Từ Thiện Tâm Đức* : Từ năm 2012, Tâm Đức có sáng kiến thành lập Quỹ từ thiện Tâm Đức, vận động sự đóng góp của các cá nhân hảo tâm, góp phần hỗ trợ thêm 10% chi phí phẫu thuật cho trẻ em nghèo. Năm 31.12.2012, vận động được 948 triệu, chi 1,504 tỉ, âm 670 triệu. Năm 2013, vận động được 2,7436 tỉ, chi 2,859 tỉ. Tổng cộng từ khi thành lập Quỹ đến cuối năm 2013 thu 3,694 tỉ, chi 4,413 âm 719 triệu.

Năm 2013, đã có 502 cháu mổ tim được tài trợ, chiếm tỉ lệ 65 % trên tổng số BN được mổ tại bệnh viện (502/771)

Nếu tính từ khi hoạt động đến 31.12.2013, bệnh viện đã mổ được 4.221 bệnh nhân được các tổ chức từ thiện tài trợ chi phí, chiếm tỷ lệ 61% trên tổng số ca mổ (4.221/6.885). *Thành công này rất đặc biệt vì tỷ lệ này cao hơn Viện Tim hiện nay, thể hiện tinh kỹ thuật và tinh xã hội rất tốt đẹp ở một Bệnh viện không phải là Bệnh viện công lập.*

#### *3.4. Bảo hiểm y tế cho người bệnh:*

Từ tháng 07.2007, Bệnh Viện Tim Tâm Đức đã ký hợp đồng với Bảo Hiểm Xã Hội Thành Phố để thực hiện khám chữa bệnh tim mạch cho các bệnh nhân có thẻ bảo hiểm y tế (BHYT). Bệnh viện xác định bệnh nhân BHYT là đối tượng bệnh nhân quan trọng, cần tập trung chăm sóc bệnh nhân BHYT bằng *chất lượng điều trị, sự hài lòng của người bệnh và thanh toán đầy đủ quyền lợi cho người có BHYT.* Nhờ sự mở rộng đối tượng tham gia đóng BHYT và mở rộng Danh mục kỹ thuật được BHYT chi trả, trong nhiều năm số lượng bệnh nhân có BHYT đến khám bệnh và điều trị tiếp tục tăng.

Năm 2013, Tâm Đức đã hoàn tất thủ tục và triển khai khám điều trị BHYT tại PK1, tạo thuận lợi cho bệnh nhân đến Phòng Khám.

Bệnh viện tiếp tục làm tốt công tác khám chữa bệnh BHYT, số lượng bệnh nhân khám có BHYT tương đương cùng kỳ năm 2012, qua giám định của BHXH TP, bệnh viện được đánh giá là một trong những bệnh viện làm tốt các qui định của BHYT, hiện nay đã giảm đến mức tối thiểu việc xuất toán BHYT và không còn bị vượt trần, tuy nhiên, theo nhu cầu ngày càng cao của người

bệnh, bệnh viện cần phải phối hợp với BHXH TP để nâng mức thanh toán BHYT cho người bệnh nhiều hơn nữa.

Năm	2010	2011	2012	2013
Bệnh nhân có BHYT	19.461	34.627	44.708	54.537
Trong đó				
- Ngoại trú	17.308	31.972	41.393	51.374
- Nội trú	2.153	2.655	3.315	3.163
Số tiền thanh toán (triệu đồng)	27.725	39.219	56.832	59.596

Năm 2013, có 51.374 bệnh nhân BHYT ngoại trú ( trong đó có 5.678 BN của PK1), trong tổng số 100.093 BN tim mạch đến khám điều trị tại bệnh viện, chiếm 51% và 3.163 bệnh nhân BHYT nằm viện trong tổng số 5.169 nằm viện, chiếm 61%, số tiền thanh toán của BHYT là 59,5 tỷ.

So với năm 2012, số BN BHYT tăng 21% chủ yếu tăng ở BN ngoại trú do triển khai thêm BHYT ở PK1 và số khám Ngoại trú của bệnh viện tăng 07%, chi phí BHYT trả tương đương. PK1 triển khai BHYT từ tháng 3, đã khám 5.678 BN BHYT, chiếm tỉ lệ 32% ( 5.678/17.623)

*Tỉ lệ bệnh nhân BHYT đến khám điều trị: 51% BN Ngoại trú và 61% BN Nội trú.  
Thành công về BHYT góp phần rất quan trọng trong thành công của Tâm Đức.*

### 3.5. Hoạt động bảo trì, duy tu và nâng cấp trang thiết bị bệnh viện

Các trang thiết bị kỹ thuật và y khoa của bệnh viện được chú trọng bảo hành và bảo trì. Hầu hết các thiết bị y khoa khi hết hợp đồng bảo hành, Bệnh viện ký các hợp đồng bảo trì với các nhà cung cấp để bảo dưỡng máy theo định kỳ, huấn luyện đội ngũ bảo trì của bệnh viện quy trình bảo dưỡng và kiểm tra định kỳ để tự thực hiện công tác bảo trì thường xuyên, đảm bảo các thiết bị hoạt động liên tục, ổn định, an toàn, kịp thời giải quyết ngay khi có sự cố. Năm 2013 không có hư hỏng quan trọng về trang thiết bị.

Từ tháng 3/2011, việc cung ứng điện được chuyển giao từ Điện lực Hiệp Phước sang Điện lực Tân Thuận (EVN), hệ thống điện vẫn ổn định, được chú trọng bảo trì định kỳ, can thiệp kịp thời khi điện lưới sụt áp hoặc mất đột ngột, vận hành an toàn hệ thống điện và đảm bảo tính liên tục trong hoạt động. Các hệ thống điện, điện lạnh, khí y tế, nước sinh hoạt, gas bếp, thang máy được định kỳ kiểm tra tính ổn định và an toàn hoạt động.

Bệnh viện ký kết hợp đồng với 02 công ty SECOSA và Thiên Ngân Hà, cải tạo, nâng cấp, bảo trì cảnh quan trong và ngoài Bệnh viện để mang lại màu xanh, tạo cảm giác an bình cho người bệnh và thân nhân trong thời gian lưu trú điều trị, xứng đáng là Bệnh viện xanh sạch đẹp của TP.HCM. Đến nay, cảnh quan bệnh viện đã ổn định, để tiết kiệm, bệnh viện đã ngưng hợp đồng với 02 công ty, ký Hợp đồng với một công ty khác với chi phí thấp hơn.

### 3.6. Công tác phòng cháy chữa cháy (PCCC):

Bệnh viện luôn chú trọng hoạt động PCCC, thường xuyên kiểm tra các vị trí có thể gây cháy nổ, tổ chức đội ngũ PCCC tại chỗ, có tập huấn định kỳ về PCCC theo qui định, rà soát kiểm tra và cách ly các nguồn có thể gây cháy nổ. Bệnh viện luôn đề cao ý thức “phòng cháy hơn chữa cháy” trong công tác PCCC. Tiếp tục ký hợp đồng bảo dưỡng kiểm tra định kỳ hệ thống PCCC với Công ty 4/10 (Sở Công An PCCC TP.HCM) để đảm bảo an toàn phòng chống cháy nổ tại Bệnh viện. Bệnh viện luôn luôn có đủ dụng cụ PCCC và sẵn sàng sử dụng.

Năm 2013, PCCC quận 4 ( đơn vị phụ trách khu vực quận 4 và quận 7) đã kiểm tra định kỳ tại Tâm Đức 04 lần ( mỗi Quý một lần) theo qui định với các kết quả đều tốt.

Bệnh viện cũng đã tổ chức tập huấn PCCC và diễn tập PCCC hàng năm theo qui định với sự hỗ trợ, kiểm tra, giám sát của PCCC thành phố và PCCC quận 4.

### *3.7. Đào tạo và nghiên cứu khoa học:*

Tâm Đức xác định công tác Đào tạo và nghiên cứu Khoa học là chức năng trọng yếu, đáp ứng yêu cầu tồn tại và phát triển của bệnh viện, xứng tầm một Bệnh viện chuyên khoa kỹ thuật cao.

Bệnh viện đã đào tạo liên tục và đào tạo bổ sung nâng cao trình độ CBNV đáp ứng yêu cầu; hình thức đào tạo đa dạng: đào tạo tại bệnh viện- đào tạo trong nước, ngoài nước; đào tạo ngắn hạn-dài hạn; đào tạo tại chức-chính quy; kinh phí: Bệnh viện hỗ trợ một phần.

Có qui chế đào tạo tại chỗ áp dụng cho tất cả nhân viên mới được tuyển dụng, đào tạo bổ sung sau đại học trong nước, tu nghiệp nước ngoài. Ngoài ra, khuyến khích và tạo điều kiện để CBNV nâng cao trình độ ngoại ngữ, đáp ứng yêu cầu giao tiếp, báo cáo khoa học.

Năm 2013, thực hiện 14 đề tài cấp Bộ ( nghiên cứu đa trung tâm về thuốc) và 04 đề tài cấp cơ sở. Ngoài ra, bệnh viện tiếp nhận thực hiện 07 luận văn sau đại học của các bác sĩ bệnh viện bạn đến học tập tại Tâm Đức.

Bệnh viện kết hợp ĐH Y Khoa Phạm Ngọc Thạch mở 01 lớp đào tạo Chẩn đoán và điều trị rối loạn nhịp tim với 67 bác sĩ của nhiều bệnh viện bạn tham dự. Bệnh viện tiếp nhận 02 bác sĩ Indonesia học về thông tin can thiệp 01 tháng; 06 sinh viên Pháp học tập về tim mạch 01 tháng; tiếp nhận 05 BS CK2 và 04 BS Nội trú của ĐH Phạm Ngọc Thạch; 01 BS của BV Tim Hà Nội và 01 ĐD của BV Thành Đô học kích thích nhi tại Tâm Đức.

### *3.8 Thực hành tiết kiệm trong bệnh viện:*

Trong tình hình kinh tế khó khăn, khả năng chi trả của người bệnh và sự giúp đỡ của các nhà tài trợ bệnh nhân nghèo bị ảnh hưởng đáng kể, do đó, năm 2013 Tâm Đức tiếp tục không tăng giá khám chữa bệnh, chi điều chỉnh ở mức độ vừa phải một số dịch vụ khám chữa bệnh và xét nghiệm. Trong khi đó, nhiều chi phí của bệnh viện tăng, vì vậy Tâm Đức một mặt phải tăng hoạt động, một mặt phải đảm bảo chi hợp lý và hết sức tiết kiệm điện, nước, văn phòng phẩm mới có khả năng đạt kế hoạch tài chính.

*Về điện:* bệnh viện đề ra và giám sát chặt chẽ việc thực hành tiết kiệm điện triệt để tại các Khoa-Phòng; kết quả, lượng điện tiêu thụ năm 2013 tăng 1,88% so với năm 2012, có tốt hơn năm trước ( 2012 tăng 16% so với 2011), bệnh viện tiếp tục đề ra nhiều giải pháp tiết kiệm điện hơn nữa

nhằm mục tiêu tiết kiệm 10% năng lượng điện tiêu thụ. Tiền điện năm 2013 chỉ 4,3 tỉ, tăng 10% so với 2012, lý do: nhà nước điều chỉnh tăng giá điện 2 lần vào tháng 01 và tháng 8.

Bệnh viện cũng có giải pháp tiết kiệm nước sử dụng và dùng nước thải đã xử lý đạt chuẩn được phép sử dụng làm nước tưới cây, lượng nước sử dụng trong năm giảm rất đáng kể ( 19%).

#### 4. **Kế hoạch phát triển trong năm 2014**

**Về nhân sự:** Tuyển dụng và đào tạo thêm để đảm bảo ổn định lực lượng kế thừa và phát triển kỹ thuật.

**Về chuyên môn:** Các chỉ tiêu về khám bệnh, cấp cứu và điều trị nội trú đạt trên 5% so với 2013. Phẫu thuật tim từ 700-800, thông tim can thiệp và điện sinh lý tim trên 1.500.

**Về tài chính:**

Tổng doanh thu	420 tỷ đồng
Lợi nhuận trước thuế	59 tỷ đồng
Lợi nhuận sau thuế	52 tỷ đồng
Cổ tức	27%/mệnh giá

5. **Giải trình của Ban Giám đốc đối với ý kiến kiểm toán:** Công ty Kiểm toán chấp thuận kết quả tài chính của Bệnh Viện. Ban Giám Đốc không phải giải trình.

#### IV. **Đánh giá của Hội đồng quản trị về hoạt động của Công ty**

##### 1. **Đánh giá của Hội đồng quản trị về các mặt hoạt động của Công ty**

###### a. *Về nhân sự:*

- Tổng số nhân viên năm 2013 là 529, tăng 3% so với năm 2012 (529/545).
- Năm 2013 đạt kế hoạch tài chính, bệnh viện đã thưởng 2 tháng lương cho nhân viên.
- Tổng quỹ lương năm 2013: 80.054.233.195 đồng thấp hơn so với kế hoạch, do một số hoạt động như phẫu thuật, thông tim và nằm viện điều trị nội giảm nên thưởng thành quả giảm

###### b. *Về chuyên môn:*

Tổng số lượt khám tim tăng 7% so với năm 2012 (82.470/77.429)

Số bệnh nhân điều trị nội trú giảm 2% so với năm 2012 (5.169/5.274).

Năm 2013, phẫu thuật giảm 20% so với năm 2012 (771/958); thông tim can thiệp giảm 9% so với năm 2012 (1.173/1.277). Điện sinh lý tim giảm 8% so với năm 2012 (239/244)

Quỹ từ thiện Tâm Đức đã huy động được 2.858.746.436 đồng giúp đỡ cho 300 trẻ em nghèo. Bình quân mỗi em được giúp 9.529.154 triệu đồng.

*c. Về tài chính:*

- Tổng doanh thu: 411.113.868.307 đồng, tăng 2,18% so với năm 2012 (411.113.868.307/402.357.824.713)
- Lợi nhuận trước thuế 58.395.635.246 đồng, tăng 5% so với năm 2012 (58.395.635.246 /55.406.842.432)
- Lợi nhuận sau thuế 51.662.557.368, tăng 5% so với năm 2012 (51.662.557.368 /49.122.543.317)

Lãi suất vay ngân hàng Vietcombank trong năm 2013 đã được điều chỉnh giảm nhiều lần theo qui định của Ngân Hàng Nhà Nước, hiện nay là 12%/năm cho giai đoạn 1 và 11,1%/năm cho giai đoạn 2. Tâm Đức đã chi trả hết tổng nợ gốc phải trả trong năm 2013 là 18,644 tỷ (Giai đoạn 1: 15,3 tỷ, trong đó bao gồm 3,06 tỷ của quý 4 năm 2012; Giai đoạn 2: 3,344 tỷ).

2. **Đánh giá của Hội đồng quản trị về hoạt động của Ban Giám đốc công ty**

*Ban Giám Đốc công ty hoạt động quản lý hiệu quả.*

3. **Các kế hoạch, định hướng của Hội đồng quản trị**

- Giữ vững hoạt động chuyên môn và tài chính phát triển theo tốc độ của 3 năm trước.
- Tiếp tục phát triển mục tiêu xã hội của Tâm Đức để Tâm Đức là niềm tin và hy vọng của người mắc bệnh tim
- Xây dựng Tâm Đức thành một trong những trung tâm kỹ thuật cao về tim mạch, đặc biệt phát triển kỹ thuật về mạch máu, về điện sinh lý tim và các phòng khám chuyên sâu về đông máu, cao huyết áp kháng trị.
- Phát triển mạng lưới phòng khám đa khoa vệ tinh Tâm Đức ở các khu vực thích hợp

V. **Quản trị công ty**

1. **Hội đồng quản trị**

a) Thành viên và cơ cấu của Hội đồng quản trị:

STT	Họ và tên	Chức danh	Tỷ lệ cổ phần sở hữu (%)	Điều hành	Chức danh tại công ty khác
1	TS. BS. Nguyễn Ngọc Chiếu	Chủ tịch	1,41	X	không
2	PGS.TS.BS. Phạm Nguyễn Vinh	Thành viên	1,91	X	không
3	ThS.BS. Chu Trọng Hiệp	Thành viên	0,15	X	không
4	ThS. Phạm Anh Dũng	Thành viên	3,78		không
5	Quỹ Đầu tư Tăng trưởng Việt Nam	Thành viên	11,48		không

b) Các tiểu ban thuộc Hội đồng quản trị:

- Tiểu Ban Giám sát về tài chính do ông Phạm Anh Dũng làm trưởng ban
- Tiểu Ban Giám sát về đầu tư do Quỹ Đầu Tư Tăng Trưởng Việt Nam (VF2) làm trưởng ban

c) Hoạt động của Hội đồng quản trị:

Trong năm hoạt động của Hội Đồng Quản Trị 2013, Hội Đồng Quản Trị đã họp 3 phiên:

- Phiên họp thường kỳ thứ nhất được tổ chức ngày 30.03.2013, tổng kết, đánh giá hoạt động năm 2012, kế hoạch năm 2013, chuẩn bị tổ chức Đại Hội Cổ Đông. (Nghị quyết số IV.18/NQ-HĐQT ngày 30.03.2013 đính kèm)
- Phiên họp thường kỳ thứ hai được tổ chức ngày 09.08.2013 tổng kết, đánh giá hoạt động 6 tháng đầu năm 2013 (Nghị quyết số IV.19/NQ-HĐQT ngày 09.08.2013 đính kèm)
- Phiên họp thường kỳ thứ ba được tổ chức ngày 03.01.2014 tổng kết, đánh giá sơ bộ kết quả hoạt động năm 2013, định hướng kế hoạch năm 2014 (Nghị quyết số IV.20/NQ-HĐQT ngày 03.01.2014 đính kèm)

d) Hoạt động của thành viên Hội đồng quản trị độc lập không điều hành.

Ông Phạm Anh Dũng chịu trách nhiệm giám sát về tài chính, phân tích về sức khỏe tài chính cuối kỳ của Công Ty.

Quỹ Đầu Tư Tăng Trưởng Việt Nam (VF2) giám sát về đầu tư: Những khoản đầu tư trên 300 triệu đồng đều phải có ý kiến thuận của Hội Đồng Quản Trị

e) Danh sách các thành viên Hội đồng quản trị có chứng chỉ đào tạo về quản trị công ty.

TS. BS. Nguyễn Ngọc Chiêu đã được đào tạo về kinh tế y tế

ThS. Phạm Anh Dũng, Thạc sĩ quản trị kinh doanh, nguyên Tổng Giám Đốc ngân hàng thương mại cổ phần Sài Gòn.

Quỹ Đầu tư Tăng trưởng Việt Nam: Ths. Trần Thanh Tân, Thạc sĩ quản trị kinh doanh, Tổng Giám Đốc điều hành Quỹ Đầu Tư Tăng Trưởng Việt Nam.

## 2. **Ban Kiểm soát**

a) Thành viên và cơ cấu của Ban kiểm soát:

STT	Họ và tên	Chức danh	Tỷ lệ cổ phần sở hữu (%)
1	CN. Vương Thị Quỳnh Anh	Trưởng ban	
1	Bà Bùi Thúy Kiều	Thành viên	0,23
2	Ths.Bs. Nguyễn Nhị Phương	Thành viên	0,07

b) Hoạt động của Ban kiểm soát:

Ban Kiểm Soát họp định kỳ xem xét kết quả hoạt động của ban điều hành và kết quả kiểm toán:

Ngày 24.03.2014, sau khi có kết quả kiểm toán năm 2013.

Đính kèm biên bản họp Ban Kiểm Soát.

3. *Các giao dịch, thù lao và các khoản lợi ích của Hội đồng quản trị, Ban giám đốc và Ban kiểm soát*

a) Lương, thưởng, thù lao, các khoản lợi ích:

<b>Thành viên Hội đồng quản trị</b>		<i>Thù lao (Đồng/ tháng)</i>
Ts.Bs. Nguyễn Ngọc Chiêu	Chủ tịch hội đồng quản trị	56.340.000
PGs.Ts.Bs. Phạm Nguyễn Vinh	Thành viên	10.000.000
Ths.Bs. Chu Trọng Hiệp	Thành viên	10.000.000
Ths. Phạm Anh Dũng	Thành viên	10.000.000
Quỹ Đầu tư tăng trưởng Việt Nam	Thành viên	10.000.000
<b>Ban kiểm soát</b>		<i>Thù lao (Đồng/ tháng)</i>
Vương Thị Quỳnh Anh	Trưởng ban	7.335.733
Bùi Thúy Kiều	Thành viên	8.301.750
Nguyễn Nhị Phương	Thành viên	6.450.767
<b>Ban điều hành</b>		<i>Lương và phụ cấp (đồng/ tháng)</i>
Bs. Phạm Thị Lê	Tổng Giám Đốc kiêm Giám Đốc Bệnh viện	54.546.030
PGs.Ts.Bs. Phạm Nguyễn Vinh	Giám Đốc chuyên môn	65.390.760
Ths.Bs. Chu Trọng Hiệp	Giám Đốc Chuyên môn phụ trách Ngoại khoa	45.702.800
Bs. Phạm Bích Xuân	Giám đốc Đối ngoại	32.777.800
Ts.Bs. Tôn Thất Minh	Phó Giám Đốc phụ trách Điện sinh lý tim	34.659.680
Bs. Đinh Đức Huy	Phó Giám Đốc phụ trách Thông tin can thiệp	31.185.440
BS. Bùi Minh Đông	Phó Giám Đốc phụ trách Kế Hoạch & BHYT	19.320.290
Bs. Ngô Phương Thúy	Giám Đốc Phòng khám đa khoa Tâm Đức	17.044.609
CN. Trương Thị Mai Lan	Phó Giám Đốc hành chính quản trị	21.980.490
CN. Võ Thiện Tân	Kế toán trưởng	19.146.390

b) Giao dịch cổ phiếu của cổ đông nội bộ:

- Hội đồng quản trị: Ts.Bs Nguyễn Ngọc Chiêu – Chủ tịch HĐQT: Giảm 20.000CP
- Cán bộ quản lý: Bs. Phạm Bích Xuân – Giám đốc đối ngoại: Tăng 40.000 CP

- c) Hợp đồng hoặc giao dịch với cổ đông nội bộ: không có.
- d) Việc thực hiện các quy định về quản trị công ty: đã tuân thủ đúng các qui định của pháp luật.

**VI. Báo cáo tài chính: bao gồm ý kiến kiểm toán và báo cáo tài chính được kiểm toán**

*Công Ty Cổ Phần Bệnh Viện Tim Tâm Đức đã gửi bản gốc Báo cáo Kiểm Toán cho Ủy Ban Chứng Khoán ngày 19.03.2014 và công bố trên website của Tâm Đức [www.tamduchearthospital.com](http://www.tamduchearthospital.com). Công Ty xin gửi bản sao kèm theo báo cáo này*

CHỦ TỊCH HỘI ĐỒNG QUẢN TRỊ



T.S. BS. NGUYỄN NGỌC CHIÊU





CÔNG TY CỔ PHẦN  
BỆNH VIỆN TIM TÂM ĐỨC

CỘNG HÒA XÃ HỘI CHỦ NGHĨA VIỆT NAM  
Độc lập - Tự Do - Hạnh phúc

Số: IV.20/NQ-HĐQT

Tp. Hồ Chí Minh, ngày 03 tháng 01 năm 2014.

## HỘI ĐỒNG QUẢN TRỊ

- Căn cứ Luật Doanh Nghiệp được Quốc hội thông qua ngày 29/11/2005 có hiệu lực từ ngày 01/07/2006;
- Căn cứ Điều lệ Công ty Cổ Phần Bệnh viện Tim Tâm Đức lập ngày 17/05/2002 và Bản Điều chỉnh và bổ sung đã được Đại hội đồng cổ đông thông qua ngày 27/10/2007
- Căn cứ Biên bản Hội Đồng Quản Trị Công ty Cổ Phần Bệnh viện Tim Tâm Đức họp ngày 03.01.2014, thành phần tham dự :
  1. TS.Bs. Nguyễn Ngọc Chiêu Sáng lập. Cố vấn. Chủ tịch Hội đồng Quản trị.
  2. PGs. TS. Bs. Phạm Nguyễn Vinh Sáng lập. Cố vấn. Thành viên Hội đồng Quản trị
  3. ThS. Bs Phan Kim Phương Sáng lập. Cố vấn
  4. ThS. Phạm Anh Dũng Thành viên Hội đồng quản trị
  5. ThS.Bs. Chu Trọng Hiệp Thành viên Hội đồng quản trị
  6. ThS. Lương Thị Mỹ Hạnh Thành viên Hội đồng quản trị
  - Quỹ Đầu tư Tăng trưởng Việt Nam (VF2)
  7. Bs. Phạm Thị Lê Tổng Giám đốc

Thư ký cuộc họp:  
CN. Trương Thị Mai Lan

## NGHỊ QUYẾT

### Điều I : Về kết quả hoạt động sơ bộ năm 2013.

*Về chuyên môn :*

Khám bệnh năm 2013 tăng 4% (90.166/88.554) so với 2012 trong đó khám tim tăng 6% (81.935/77.429).

Năm 2013 tổng số bệnh nhân đến cấp cứu tăng 8% (3.272/3.021) so với năm 2012. Nhiều nhất là bệnh mạch vành và rối loạn nhịp tim.

Bệnh nhân điều trị nội trú tăng liên tục từ năm 2010. Năm 2013 giảm 2% so với năm 2012 (5.189/5.274)

Bệnh nhân của Tâm Đức chủ yếu ở Tp. Hồ Chí Minh và các tỉnh phía Nam (40% & 48%). Bệnh nhân là người nước ngoài nhiều quốc tịch đã khám ở Tâm Đức tăng dần qua các năm. 2011: 1147 (1,67%); 2012: 1453 (1,88%); 2013: 1619 (2%). Bệnh nhân là người Campuchia chiếm 40-50%. Bệnh nhân là Việt Kiều 5-6%. Bệnh nhân là người nước ngoài đến điều trị nội trú khoảng 300 trường hợp mỗi năm chiếm 5-6% bệnh nhân nội trú của Tâm Đức, 10% trong số đó được thông tim can thiệp hoặc phẫu thuật tim.

Tổng số ngày nằm viện năm 2013 giảm 9% so với 2012 (40.871/45.101)

Thông tin can thiệp giảm 8% so với năm 2012 (1.173/ 1277)



Tỷ lệ can thiệp tim bẩm sinh tăng hơn so với năm 2012 (15%/11%)

Hoạt động điều trị loạn nhịp tăng cao từ năm 2011 (tăng 40% so với năm 2010) và ổn định đến nay. Năm 2013 có giảm 8% so với 2012 ( 225/244). Trong thời gian tới, Tâm Đức sẽ phát triển thêm kỹ thuật mới trong điều trị rung nhĩ.

Năm 2013 như dự kiến từ đầu năm là năm khó khăn nên tổng số phẫu thuật tim giảm 20% so với 2012 (771/958). Kế hoạch từ đầu năm là cố gắng đạt mức 1000 nhưng sau 6 tháng chỉ tiêu điều chỉnh là cố gắng đạt 800. Đạt được kết quả này là nỗ lực rất lớn, là kết quả của sự phối hợp hiệu quả của Tâm Đức, địa phương và các nhà tài trợ.

Năm 2013 mổ tim cả nước giảm từ 7000 năm 2011 còn 6500 năm 2012 đến 2013 còn trên dưới 5500. Tâm Đức giảm 180 ca/1000 của cả nước là hợp lý. Thông tim can thiệp và Điện sinh lý tim ổn định. Phòng khám số 1 nhờ thực hiện Bảo hiểm y tế nên bệnh nhân đến khám có tăng là tốt.

*Về tài chính :*

Kết quả tài chính cuối năm 2013 dù chưa chính thức nhưng cho thấy Tâm Đức đã đạt kế hoạch. Tổng doanh thu đạt 410 tỷ, tăng hơn 2% so với năm 2012 đúng như dự kiến ban đầu là vượt 2012 nhưng sẽ vượt không cao. Tổng lợi nhuận trước thuế đạt kế hoạch hơn 58 tỷ (tăng hơn 5% so với năm 2012) là kết quả rất tốt về vạch kế hoạch và việc thực hiện các điều chỉnh hợp lý và kịp thời về quản lý.

Tổng lợi nhuận sau thuế sẽ đạt gần 52 tỷ là rất tốt trong điều kiện khó khăn chung hiện nay của các doanh nghiệp. Cổ tức đạt 26% liên tiếp 4 năm là rất khó có. Các chỉ tiêu về sức khỏe tài chính của Tâm Đức ổn định và rất tốt. Chỉ số nợ giảm ấn tượng và chỉ số thanh khoản tăng gấp đôi.

Tâm Đức mua máy thông tim can thiệp thứ 2 là kịp thời vì máy duy nhất của Tâm Đức sau gần 8 năm (12 năm khấu hao, thường thì 10 năm) đã có những sự cố thường hơn trước. Cách thức chi trả chậm như vậy là tốt, phù hợp với khả năng của Tâm Đức.

Quỹ hoạt động của Hội Đồng Quản Trị mỗi năm khoảng 1,8 tỷ, chi cho ngoại giao, còn lại 1/3 chi cho Hội Đồng Quản Trị, 1/3 chi lương Chủ Tịch Hội Đồng Quản Trị và 1/3 khen thưởng cho những nhân viên đóng góp tích cực cho sự phát triển của Tâm Đức và thưởng cho Ban Kiểm Soát. Năm 2013 thực hiện tương đương năm 2012.

*Các thành viên HĐQT và các thành viên dự họp biểu quyết 100% đồng thuận.*

## **Điều II : Thương Tết Nguyên Đán năm 2014 và thưởng Ngày Thầy Thuốc Việt Nam 2013:**

*Các thành viên HĐQT và các thành viên dự họp biểu quyết 100% đồng thuận thưởng Tết Nguyên Đán 2014 là 2 tháng lương cơ bản và thực hiện việc thưởng Ngày Thầy Thuốc Việt Nam 2013 cho nhân viên Bệnh Viện Tim Tâm Đức.*

## **Điều III : Về chi cổ tức đợt 2 năm 2013**

*Các thành viên HĐQT và các thành viên dự họp biểu quyết 100% đồng thuận tạm ứng cổ tức đợt 2 năm 2013 là 10%/mệnh giá, sẽ chi sau họp Hội Đồng Quản Trị ngày 03.01.2014, dự kiến chốt danh sách cổ đông ngày 10.01.2014, chi tạm ứng ngày 14.01.2014.*

#### **Điều IV : Định hướng kế hoạch năm 2014:**

**Về nhân sự:** Tuyển dụng và đào tạo thêm để đảm bảo ổn định lực lượng kế thừa và phát triển kỹ thuật.

**Về chuyên môn:** Các chỉ tiêu về khám bệnh, cấp cứu và điều trị nội trú đạt trên 5% so với 2013. Phẫu thuật tim từ 700-800, thông tim can thiệp và điện sinh lý tim trên 1.500.

#### **Về tài chính:**

Tổng doanh thu	420 tỷ đồng
Lợi nhuận trước thuế	58 tỷ đồng
Lợi nhuận sau thuế	52 tỷ đồng
Cổ tức	27%/mệnh giá

Nên suy nghĩ thêm sẽ quyết định trong kỳ họp Hội đồng quản trị ngày 25.03.2014 chuẩn bị Đại Hội Cổ Đông ngày 26.04.2014 liệu có nên đặt kế hoạch đạt tăng 5% lợi nhuận trước thuế so với kế hoạch 2013

*Các thành viên HĐQT và các thành viên dự họp biểu quyết 100% đồng thuận.*

#### **Điều V : Về Phòng khám Đa Khoa Tâm Đức:**

Chọn phương án có Phòng Khám Đa Khoa Tâm Đức ở gần địa điểm hiện nay (Quận 10, Tp. HCM) vì Trung Tâm Tim mạch kỹ thuật cao của Bệnh viện 115 ở ngay đối diện Phòng Khám đa khoa Tâm Đức sẽ sớm khánh thành, có thể sẽ gây khó khăn cho Tâm Đức.

Đồng thời nên xem xét mở thêm 1 Phòng Khám đa khoa Tâm Đức ở Trung tâm thành phố, khu vực ở Hàm Nghi hoặc Phạm Ngũ Lão.

Phòng Khám Đa Khoa Tâm Đức Đồng Bằng sông Cửu Long vì nhiều lý do không thực hiện được nên tính toán phương án về đất để mở ở Trung lương là rất phù hợp và dễ quản lý hơn.

*Các thành viên HĐQT và các thành viên dự họp biểu quyết 100% đồng thuận.*

#### **Điều VI : Chi hoa hồng cho người giới thiệu:**

Nên nghiên cứu về hoa hồng cho người giới thiệu đặc biệt là ở nước ngoài (Campuchia) vì hiện nay có nhu cầu và khi giới thiệu sang Singapore hoặc Thái Lan được hưởng hoa hồng 5% chi phí. Soạn thảo qui chế về chi hoa hồng cho người nước ngoài hay người trong nước sẽ trình Hội Đồng Quản Trị ngày 25.03.2014 quyết định.

*Các thành viên HĐQT và các thành viên dự họp biểu quyết 100% đồng thuận.*

#### **Điều VII : Bổ sung, sửa đổi Điều lệ Tâm Đức:**

Một là bổ sung ngành nghề kinh doanh nhà thuốc và phòng khám đa khoa vào Điều 3: mục đích hoạt động kinh doanh theo yêu cầu của Sở Kế Hoạch và Đầu Tư; hai là bổ sung, sửa đổi điều lệ theo Thông tư số 121/2012/TT-BTC ngày 26-7-2012 của Bộ Tài chính quy định về quản trị công ty áp dụng cho các công ty đại chúng; và theo đề nghị

của Văn phòng Luật sư Nguyễn Văn Trung, Phó Đoàn Luật sư Thành phố, Luật sư cố vấn pháp luật của Tâm Đức

*Các thành viên HĐQT và các thành viên dự họp biểu quyết 100% đồng thuận, sẽ trình Đại Hội Cổ Đông 26.04.2014 thông qua.*

**Điều VIII : Tổ chức Đại Hội Cổ Đông năm 2014**

*Các thành viên HĐQT và các thành viên dự họp đồng thuận 100% tổ chức Đại Hội Cổ Đông năm 2014 ngày 26.04.2014 sau khi có kết quả kiểm toán 2013. Ngày 25.03.2014, Hội Đồng Quản Trị sẽ họp để chuẩn bị tổ chức Đại Hội Cổ Đông 2014.*



TS.BS. NGUYỄN NGỌC CHIÊU



CÔNG TY CỔ PHẦN  
BỆNH VIỆN TIM TÂM ĐỨC

CỘNG HÒA XÃ HỘI CHỦ NGHĨA VIỆT NAM  
Độc lập – Tự do – Hạnh phúc

Số: IV.19/NQ-HDQT

Tp. Hồ Chí Minh, ngày 09 tháng 08 năm 2013.

## HỘI ĐỒNG QUẢN TRỊ

- Căn cứ Luật Doanh Nghiệp được Quốc hội thông qua ngày 29/11/2005 có hiệu lực từ ngày 01/07/2006;
- Căn cứ Điều lệ Công ty Cổ Phần Bệnh viện Tim Tâm Đức lập ngày 17/05/2002 và Bản Điều chỉnh và bổ sung đã được Đại hội đồng cổ đông thông qua ngày 27/10/2007
- Căn cứ Biên bản họp Hội Đồng Quản Trị Công ty Cổ Phần Bệnh viện Tim Tâm Đức họp ngày 09.08.2013, thành phần tham dự :

- |                                       |  |
|---------------------------------------|--|
| 1. TS.Bs. Nguyễn Ngọc Chiêu           | Sáng lập. Cố vấn. Chủ tịch Hội đồng Quản trị.  |
| 2. PGs. TS. Bs. Phạm Nguyễn Vinh      | Sáng lập. Cố vấn. Thành viên Hội đồng Quản trị |
| 3. ThS. Bs. Phan Kim Phương           | Sáng lập. Cố vấn                               |
| 4. ThS.Bs. Chu Trọng Hiệp             | Thành viên Hội đồng quản trị                   |
| 5. ThS. Trần Anh Tuấn                 | Thành viên Hội đồng quản trị                   |
| Quỹ Đầu tư Tăng trưởng Việt Nam (VF2) |  |
| 6. Bs. Phạm Thị Lê                    | Tổng Giám đốc                                  |

Vắng mặt

- |   |                              |
|---|------------------------------|
| 1. ThS. Phạm Anh Dũng<br>(Ủy quyền Chủ Tịch HĐQT) | Thành viên Hội đồng quản trị |
|---|------------------------------|

Thư ký cuộc họp:  
CN. Trương Thị Mai Lan

## NGHỊ QUYẾT

### Điều I : Về đánh giá hoạt động 6 tháng đầu năm 2013.

*Về chuyên môn :*

Hoạt động phẫu thuật giảm 27% (361/492), thông tim can thiệp giảm 5% (581/606), điều trị nội trú tương đương cùng kỳ (2.570) đều chưa đạt kế hoạch, ngoại trừ khoa khám bệnh có tăng (39.003/37.436). Về phẫu thuật tim do những khó khăn từ những địa phương có các cháu mắc bệnh tim có khó khăn nên các cháu đã được Tâm Đức đến khám và chẩn đoán được đưa về Tâm Đức chậm hơn các năm trước do đó năm 2013, *chỉ có thể mổ được 800 ca. Các chỉ tiêu chuyên môn khác sẽ đạt.*

*Về tài chính :*

Tổng doanh thu 6 tháng đầu năm 2013 đạt gần bằng kết quả cùng kỳ 2012 (192,678 tỷ/193,946 tỷ) nhờ điều chỉnh giá, hoạt động phòng khám tăng; lợi nhuận 28,942 tỷ (2012: 30,032 tỷ). Doanh thu tháng 07.2013 là 37,7 tỷ, lợi nhuận khoảng 7,6 tỷ. Tháng 8, tháng 9 và tháng 11 năm 2012 doanh thu thấp. Do đó, có khả năng cuối năm nay *doanh thu sẽ đạt bằng hoặc vượt năm 2012 nhưng sẽ không cao. Lợi nhuận năm 2013 sẽ có thể đạt từ 56-58 tỷ.*

*Các thành viên HĐQT và các thành viên dự họp biểu quyết 100% đồng thuận.*



**Điều II : Về kế hoạch chi trả nợ gốc:**

*Các thành viên HĐQT và các thành viên dự họp biểu quyết 100% đồng thuận về kế hoạch chi trả nợ gốc của Tâm Đức, đến 30.06.2014 sẽ chỉ còn 16 tỷ của giai đoạn 2.*

**Điều III : Về việc trang bị máy thông tim can thiệp thứ hai hiệu Philips Allura FD10 thay thế máy cũ sử dụng đã 8 năm:**

*Các thành viên HĐQT và các thành viên dự họp biểu quyết 100% đồng thuận trang bị máy FD10 với giá là 19 tỷ, trả chậm trong 30 tháng, mỗi tháng 1/30 giá trị.*

**Điều IV : Về việc đặt máy Mapping 3D Ensight System hiệu St. Jude cho Điện sinh lý tim**

*Các thành viên HĐQT và các thành viên dự họp biểu quyết 100% đồng thuận không đầu tư, chỉ hợp đồng đặt máy 3D Mapping Ensight System hiệu St. Jude, chi trả khấu hao từng trường hợp.*

**Điều V : Điều lệ Tâm Đức:**

*Các thành viên HĐQT và các thành viên dự họp biểu quyết 100% đồng thuận điều chỉnh điều lệ theo Thông tư 121/2012 về quản trị công ty đại chúng, nội dung cụ thể sẽ được trình Đại Hội Cổ Đông 04.2014 thông qua.*

**Điều VI : Về việc chọn Công ty Kiểm Toán báo cáo tài chính niên độ 2013:**

*Các thành viên HĐQT và các thành viên dự họp biểu quyết 100% đồng thuận tiếp tục chọn Công ty TNHH Kiểm toán và Dịch vụ Tin học AISC kiểm toán báo cáo tài chính của Tâm Đức.*

**Điều VII : Về cổ tức năm 2013**

*Các thành viên HĐQT và các thành viên dự họp biểu quyết 100% đồng thuận cổ tức 2013 là 26% mệnh giá, tạm ứng cổ tức đợt 1 năm 2013 là 10%/mệnh giá, thực hiện trong tháng 08.2013.*

CHỦ TỊCH HỘI ĐỒNG QUẢN TRỊ



TS.BS. NGUYỄN NGỌC CHIỀU



CÔNG TY CỔ PHẦN  
BỆNH VIỆN TIM TÂM ĐỨC

CỘNG HÒA XÃ HỘI CHỦ NGHĨA VIỆT NAM  
Độc lập – Tự do – Hạnh phúc

Số: IV.18/NQ-HĐQT

Tp. Hồ Chí Minh, ngày 30 tháng 03 năm 2013.

## HỘI ĐỒNG QUẢN TRỊ

- Căn cứ Luật Doanh Nghiệp được Quốc hội thông qua ngày 29/11/2005 có hiệu lực từ ngày 01/07/2006;
- Căn cứ Điều lệ Công ty Cổ Phần Bệnh viện Tim Tâm Đức lập ngày 17/05/2002 và Bản Điều chỉnh và bổ sung đã được Đại hội đồng cổ đông thông qua ngày 27/10/2007
- Căn cứ Biên bản họp Hội Đồng Quản Trị Công ty Cổ Phần Bệnh viện Tim Tâm Đức họp ngày 30.03.2013, thành phần tham dự :

- |                                       |  |
|---------------------------------------|--|
| 1. TS.Bs. Nguyễn Ngọc Chiêu           | Sáng lập. Cổ vấn. Chủ tịch Hội đồng Quản trị.  |
| 2. PGs. TS. Bs. Phạm Nguyễn Vinh      | Sáng lập. Cổ vấn. Thành viên Hội đồng Quản trị |
| 3. ThS. Bs Phan Kim Phương            | Sáng lập. Cổ vấn                               |
| 4. ThS.Bs. Chu Trọng Hiệp             | Thành viên Hội đồng quản trị                   |
| 5. ThS. Phạm Anh Dũng                 | Thành viên Hội đồng quản trị                   |
| 6. ThS. Trần Anh Tuấn                 | Thành viên Hội đồng quản trị                   |
| Quỹ Đầu tư Tăng trưởng Việt Nam (VF2) |  |
| 7. Bs. Phạm Thị Lê                    | Tổng Giám đốc                                  |
- Thư ký cuộc họp:  
CN. Trương Thị Mai Lan



## NGHỊ QUYẾT

**Điều I : Thông qua kết quả thực hiện kế hoạch năm 2012, Báo cáo kiểm toán niên độ tài chính 2012.**

*Về chuyên môn:* Khám bệnh và điều trị ngoại trú tăng 12%, Điều trị nội trú tăng 9%, Cận lâm sàng tăng 13%, Thông tim can thiệp tăng 20% (1.277/1.067), Phẫu thuật tăng 8% (958/890). Phòng Khám Đa khoa Tâm Đức hoạt động giảm.

*Về tài chính :* đạt và vượt kế hoạch năm 2012 và tăng cao so với thực hiện năm 2011.

	Thực hiện 2012	Kế hoạch 2012	so với thực hiện 2011
Doanh thu :	402,357 tỷ đồng	340 tỷ đồng	tăng 19%
Lợi nhuận trước thuế :	55,406 tỷ đồng	52 tỷ đồng	tăng 4%
Lợi nhuận sau thuế :	49,122 tỷ đồng	46 tỷ đồng	tăng 4%

*Cổ tức :* 26%/mệnh giá 25 – 26%/mệnh giá

*Các thành viên HĐQT và các thành viên dự họp biểu quyết 100% đồng thuận.*

**Điều II : Thông qua Kế hoạch phân phối lợi nhuận và chia cổ tức 2012**

**Lợi nhuận năm 2012 được phân phối như sau:**

*Lợi nhuận sau thuế Thu nhập doanh nghiệp*

*Trích các quỹ*

-Quỹ Nhân đạo	400.000.000
-Quỹ hoạt động HĐQT và BKS (tỷ lệ 3,6%)	1.768.411.559
-Quỹ Khoa học Công nghệ	234.384.655
-Quỹ Đầu tư phát triển	3.438.828.617
-Quỹ Khen thưởng, phúc lợi	100.000.000

*Số tiền (đồng)*  
49.122.543.317

Chi 5% lợi nhuận phẫu thuật và Thông tim can thiệp (Thực hiện biên bản hợp tác chuyên giao kỹ thuật Phẫu thuật tim và Thông tim ngày 12.03.2004 giữa Viện Tim và Tâm Đức được Sở y tế Thành phố chuẩn thuận- Trang 33 Báo cáo tài chính 2012 đã kiểm toán

617.551.486

Lợi nhuận còn lại chi cổ tức

42.563.367.000

Chi cổ tức

42.563.367.000

-Tạm ứng đợt 1 ngày 21/08/2012

16.370.526.000

-Tạm ứng đợt 2 ngày 28/12/2012

16.370.526.000

-Thanh toán đợt 3 (Sau khi Đại hội chuẩn thuận)

9.822.315.000

Các thành viên HĐQT và các thành viên dự họp 100% đồng thuận.

#### Điều III : Thông qua kế hoạch trích Quỹ 2013

Quỹ hoạt động HĐQT và BKS : 3,6%/Lợi nhuận sau thuế

Quỹ Nhân đạo : 400 triệu đồng

Quỹ Đầu tư Phát triển : Trên cơ sở lợi nhuận sau thuế

Trích 5% lợi nhuận của hoạt động phẫu thuật và thông tim can thiệp nhóm bệnh nhân tư đống chi phí, giúp trẻ em nghèo được mổ tim tại Viện Tim, theo đúng Biên bản Thỏa thuận hợp tác chuyên giao kỹ thuật giữa Viện Tim Tp. HCM với Tâm Đức có sự chuẩn thuận của Sở Y tế ngày 12/03/2004.

Các thành viên HĐQT và các thành viên dự họp đồng thuận 100%.

#### Điều IV : Công ty kiểm toán Báo cáo tài chính niên độ 2013

Các thành viên HĐQT và các thành viên dự họp đồng thuận 100% trình Đại Hội Cổ Đông chọn Công Ty kiểm toán Báo cáo tài chính niên độ 2013.

#### Điều V : Thông qua Kế hoạch Tâm Đức 2013 :

**Về chuyên môn :** Giữ vững nhịp phát triển hiện nay, đảm bảo tăng ít nhất 10% so với năm 2012. Riêng hoạt động phẫu thuật cố gắng đạt mức 1.000 ca/năm, thông tim can thiệp phải đạt trên 1.000 ca/năm

**Về tài chính :**

Tổng doanh thu trên 400 tỷ đến 440 tỷ đồng tăng tối đa 10% so thực hiện năm 2012

Lợi nhuận trước thuế 58 tỷ đồng tăng 5% so thực hiện năm 2012

Lợi nhuận sau thuế 52 tỷ đồng tăng 6% so thực hiện năm 2012

Cổ tức 25-26%/mệnh giá

Các thành viên HĐQT và các thành viên dự họp đồng thuận 100%.

#### Điều VI : Về kế hoạch chi trả nợ gốc

Các thành viên HĐQT và các thành viên dự họp đồng thuận 100% về kế hoạch chi trả nợ gốc của Tâm Đức, đến thời điểm 30.04.2014 sẽ còn phải trả 19 tỷ.

#### Điều VII : Bầu Ban Kiểm Soát nhiệm kỳ 2013-2014

Các thành viên HĐQT và các thành viên dự họp đồng thuận 100% đề cử 3 thành viên Ban Kiểm Soát hiện nay tiếp tục ứng cử cho nhiệm kỳ tới



**Điều VIII : Kế hoạch mở phòng khám Tâm Đức Đồng Bằng Sông Cửu Long**

*Các thành viên HĐQT và các thành viên dự họp đồng thuận 100% mở phòng khám Tâm Đức Đồng Bằng Sông Cửu Long ở Cần Thơ thay vì ở An Giang.*

**Điều IX : Mở rộng phục vụ các cộng đồng mới**

*Các thành viên HĐQT và các thành viên dự họp đồng thuận 100% mở rộng phục vụ cộng đồng người Hoa, cộng đồng chủ thẻ Phú Mỹ Hưng, cộng đồng người Campuchia.*

**Điều X : Tổ chức Đại Hội Cổ Đông năm 2013**

*Các thành viên HĐQT và các thành viên dự họp đồng thuận 100% tổ chức Đại Hội Cổ Đông năm 2013 ngày 27.04.2013 vào lúc 8 giờ và các nội dung trình Đại Hội Cổ Đông thông qua. Thư mời dự Đại Hội Cổ Đông và các tài liệu liên quan sẽ gửi đến các cổ đông vào ngày 12.04.2013.*

CHỦ TỊCH HỘI ĐỒNG QUẢN TRỊ



TS.BS. NGUYỄN NGỌC CHIÊU



**CÔNG TY CỔ PHẦN  
BỆNH VIỆN TIM TÂM ĐỨC  
BAN KIỂM SOÁT**

**CỘNG HÒA XÃ HỘI CHỦ NGHĨA VIỆT NAM**  
Độc lập – Tự do – Hạnh phúc  
---oOo---

## **BIÊN BẢN LÀM VIỆC BAN KIỂM SOÁT**

*Hôm nay ngày 24 tháng 3 năm 2014, chúng tôi gồm có:*

### **Ban Kiểm soát :**

- |                        |              |
|------------------------|--------------|
| 1. Vương Thị Quỳnh Anh | : Trưởng ban |
| 2. Bùi Thúy Kiều       | : Ủy viên    |
| 3. Nguyễn Nhị Phương   | : Ủy viên    |

### **Đại diện Công ty Cổ phần Bệnh viện Tim Tâm Đức :**

- |                       |                                 |
|-----------------------|---------------------------------|
| 1. BS Phạm Thị Lê     | : Tổng Giám Đốc                 |
| 2. Võ Thiện Tân       | : Kế toán Trưởng                |
| 3. Phan Thị Thanh Nga | : Phó Phòng Kế toán – Tài chính |

Sau khi đã kiểm tra chứng từ, sổ sách và các báo cáo tài chính năm 2013 của Công ty Cổ phần Bệnh viện Tim Tâm Đức, chúng tôi thống nhất như sau :

### **A. KẾT QUẢ KIỂM SOÁT CHUYÊN MÔN :**

Kết quả hoạt động chuyên môn năm 2013 nhìn chung tốt trong tình hình kinh tế vẫn chưa phục hồi, bệnh viện đã đưa ra nhiều giải pháp để đạt và một số hoạt động chuyên môn vượt kế hoạch, một số hoạt động tuy vẫn chưa đạt chỉ tiêu đề ra nhưng bệnh viện đã có những nỗ lực lớn.

Các chỉ số chuyên môn đạt được như sau :

- Khám chữa bệnh ngoại trú tăng 4% so với năm 2012 (92.102/88.554)
- Điều trị nội trú giảm 2% so với năm 2012 (5.169/5.274 cas/năm). Tuy nhiên số bệnh nhân cấp cứu tăng 1% so với năm 2012 (3.261/3.222 cas/năm) chủ yếu ở nhóm bệnh mạch vành và rối loạn nhịp tim.
- Số lượng phẫu thuật : với tình hình khó khăn như trên, tình hình mổ tim của cả nước cũng giảm. Bệnh viện tuy chưa đạt chỉ tiêu đề ra nhưng đã có kế hoạch và phối hợp hiệu quả cùng các địa phương và nhà tài trợ. Năm 2013, bệnh viện đã mổ được 771 cas, giảm 20% so với năm 2012 (771/958).
- Số lượng thông tim can thiệp : giảm 8% so với năm 2012 (1173/1277) trong đó can thiệp tim bẩm sinh tăng hơn năm 2012.
- Điện sinh lý tim : đạt 239 cas, giảm 8% so với năm 2012, và Tâm Đức đang có hướng phát triển thêm kỹ thuật mới trong điều trị rung nhĩ trong thời gian tới.
- Về bảo hiểm y tế, năm 2013 số lượt bệnh nhân khám và điều trị có BHYT tăng 20% so với năm 2012. Khối ngoại trú có 51.374 lượt bệnh nhân BHYT chiếm 51% trong tổng số BN đến khám (51.374/100.093). Khối nội trú có 3.163 lượt bệnh nhân

BHYT chiếm 61% trong tổng số ca nằm viện (3.163/5.169). Tổng số tiền quỹ BHYT chi trả là 59,5 tỷ và tăng 4,7% so với năm 2012 (59.5/56,8). Bệnh viện được đánh giá làm tốt các qui định của BHYT, ngoài ra, với mong muốn nâng cao quyền lợi cho bệnh nhân BHYT, bệnh viện vừa nâng cao chất lượng điều trị, vừa mở rộng Danh mục kỹ thuật được BHYT chi trả.

- Ngoài ra bệnh viện luôn coi trọng công tác đào tạo chuyên môn, giúp đỡ y tế tuyến trước, tổ chức các khóa học về bệnh lý tim mạch, điện tâm đồ, chẩn đoán và điều trị loạn nhịp tim, định kỳ cử các bác sĩ đứng đầu các Khoa về y tế cơ sở ở TPHCM cũng như các tỉnh miền Trung và đồng bằng sông Cửu Long sinh hoạt chuyên môn, trao đổi kinh nghiệm trong chẩn đoán và điều trị các bệnh về tim mạch.
- Phòng Khám Đa Khoa Tâm Đức số 1 (Phòng Khám Đa Khoa Tâm Đức) : Ngay từ đầu năm, Ban Giám Đốc đã lưu ý, hỗ trợ Phòng Khám về cơ sở vật chất, đồng thời làm thủ tục để Phòng Khám được nhận khám bệnh nhân BHYT. Từ tháng 3/2013 Phòng khám đã triển khai tiếp nhận bệnh nhân có BHYT đến khám và điều trị. Trong năm 2013, phòng khám 1 đã tiếp nhận 5.678 BN BHYT, chiếm tỉ lệ 32% (5.678/17.623).

### C. KẾT QUẢ KIỂM SOÁT TÀI CHÍNH KẾ TOÁN :

- Tổng doanh thu năm 2013 đạt mức : 411.113.868.307 VND (tăng 2,2 % so với năm 2012), đạt kế hoạch năm 2013 là trên 400 tỷ đến 440 tỷ.
- Tổng lợi nhuận trước thuế năm 2013 : 58.395.635.246 VND (tăng 5,4% so với năm 2012), cao hơn kế hoạch năm 2013 là 58 tỷ.
- Tổng lợi nhuận sau thuế năm 2013 : 51.662.557.368 VND (tăng 5,2% so với năm 2012), gần đạt kế hoạch năm 2013 là 52 tỷ. Đóng góp phần Thuế thu nhập doanh nghiệp : 6,7 tỷ (tăng 7% so với năm 2012).
- Bình quân lãi cơ bản là 3.322 VND/cổ phiếu (so với năm 2012 là 3.159 VND/cổ phiếu, tăng 5%). Vốn điều lệ : 155,52 tỷ, tổng cổ phiếu là : 15.552.000 CP.

Với số liệu tài chính năm 2013 như trên cho thấy Bệnh viện tim Tâm Đức đã đạt được kế hoạch tài chính năm 2013 đề ra và vượt kết quả tài chính năm 2012.

### D. NHẬN XÉT VÀ KIẾN NGHỊ CỦA BAN KIỂM SOÁT :

- Bệnh viện Tim Tâm Đức chính thức hoạt động từ tháng 3/2006 và đã có kết quả tài chính dương liên tiếp 7 năm từ năm 2007 đến nay.
- Ban quản lý bệnh viện vẫn tiếp tục phát huy tốt vai trò quản lý, bảo toàn và phát triển nguồn vốn của bệnh viện.
- Quản lý tài chính về mặt sổ sách chứng từ đã đi vào quy cũ và theo chuẩn mực kế toán hiện hành và được Công ty kiểm toán soát xét vào tháng 8 và kiểm toán cuối niên độ tài chính.
- Bệnh viện thực hiện tốt nghĩa vụ thuế.
- Với chủ trương chung không tăng giá nhưng các chi phí thuốc và vật tư y tế đều có tăng, bệnh viện cố gắng tăng hoạt động, đồng thời phải đảm bảo chi tiêu hợp lý và hết sức tiết kiệm nhằm đạt được kết quả tài chính.

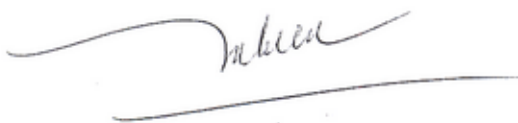


- Năm 2013, bệnh viện tiếp tục thực hiện việc kiểm kê TSCĐ 2 lần : lần 1 là theo phương pháp tự kiểm tại Khoa Phòng có đối chiếu số liệu với Phòng Kế toán vào thời điểm kiểm kê vào tháng 8 và lần 2 là tổng kiểm kê vào cuối năm (TSCĐ + công cụ lao động). Việc tự kiểm kê TSCĐ 8 tháng đầu năm nhằm mục đích xem xét tình hình bảo quản và sử dụng những tài sản có giá trị lớn ở các Khoa Phòng.
- Công tác Khám chữa bệnh Ngoại trú phát triển, cao hơn năm trước.
- Số lượng bệnh nhân nằm viện chưa đạt như mong muốn, bệnh viện đã có nhiều giải pháp như: thực hiện tốt BHYT để giảm chi phí cho người bệnh, sử dụng thuốc hợp lý giảm chi phí điều trị, giảm thời gian nằm viện trung bình, giảm thời gian chờ đợi phẫu thuật, can thiệp, điện sinh lý, chú trọng sự hài lòng của người bệnh,...
- Năm 2013, công tác khám chữa bệnh cho người bệnh có BHYT tiếp tục được tập trung và có hiệu quả, góp phần cho sự thành công trong hoạt động chuyên môn của bệnh viện, tỉ lệ bệnh nhân khám chữa bệnh có BHYT vẫn cao: hơn 50% đối với BN ngoại trú và hơn 60% đối với BN nằm viện.
- Số lượng bệnh nhân phẫu thuật giảm, bệnh viện cũng sớm có nhiều giải pháp hiệu quả, Ban MT3 hỗ trợ hoạt động phẫu thuật rất tích cực. Với tình hình kinh tế khó khăn, khả năng chi trả của người bệnh và nguồn tài trợ giúp bệnh nhân nghèo mổ tim cũng bị ảnh hưởng đáng kể, nhất là trong lĩnh vực phẫu thuật tim chi phí lớn, bệnh viện đã có những kế hoạch khả thi và thực hiện hiệu quả các kế hoạch, kết quả, đã vận động hỗ trợ gần 26 tỉ đồng cho 452 trẻ em nghèo được mổ, chiếm tỉ lệ 59% số bệnh nhân mổ tim của bệnh viện, đây là một tỉ lệ rất lớn nói lên hiệu quả hoạt động của ban MT3, mặc dù số cas mổ chung của bệnh viện năm 2013 có bị sụt giảm nhiều nhưng đây là tình hình chung về mổ tim của toàn quốc và toàn thành phố.

Biên bản được lập ngày 24 tháng 03 năm 2014 và lập thành 4 bản (mỗi bản gồm 3 trang) có giá trị như nhau, mỗi bên giữ 02 bản.

Đại diện CT CP Bệnh viện Tim Tâm Đức

Tổng Giám Đốc



BS. Phạm Thị Lê

Ban kiểm soát

Trưởng Ban



Vương Thị Quỳnh Anh

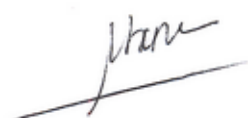


Kế toán Trưởng



Võ Thiện Tân

Phó Phòng Kế toán



Phan Thị Thanh Nga

Thành viên BKS



Bùi Thúy Kiều



Nguyễn Nhị Phương