

BÁO CÁO THƯỜNG NIÊN 2013

CTCP Thuốc thú y Trung ương NAVETCO

Trụ sở chính

Địa chỉ: 29 Nguyễn Đình Chiểu, P. Đakao, Quận 1, TP.HCM

Số điện thoại: 38225063

Số fax: 38225060

Website: www.navetco.com.vn

Nhà máy:

**Địa chỉ: 28 VSIP Đường số 6 Khu Công nghiệp Việt Nam –
Singapore, Thị xã Thuận An, Tỉnh Bình Dương**

Email: nhamaygmp@navetco.com.vn

MỤC LỤC

I. THÔNG TIN CHUNG.....	1
1. Thông tin khái quát	1
2. Tầm nhìn – sứ mạng	2
3. Quá trình hình thành và phát triển.....	2
4. Thành tựu.....	3
5. Ngành nghề và địa bàn kinh doanh	4
6. Đối tác	6
7. Thông tin về mô hình quản trị và bộ máy quản lý	7
8. Định hướng phát triển.....	9
9. Các mục tiêu đối với môi trường, xã hội và cộng đồng của Công ty.....	9
10. Các rủi ro:	10
II. TÌNH HÌNH HOẠT ĐỘNG TRONG 2 THÁNG CUỐI NĂM 2013.....	11
1. Tình hình hoạt động sản xuất kinh doanh	11
2. Tổ chức và nhân sự	12
3. Tình hình đầu tư, tình hình thực hiện các dự án	17
4. Tình hình tài chính 2 tháng cuối năm 2013	17
5. Cơ cấu cổ đông, thay đổi vốn đầu tư của chủ sở hữu.....	19
III. BÁO CÁO VÀ ĐÁNH GIÁ CỦA BAN TỔNG GIÁM ĐỐC	20
1. Đánh giá kết quả hoạt động sản xuất kinh doanh	20
2. Tình hình tài chính	21
3. Những cải tiến về cơ cấu tổ chức, chính sách, quản lý	22
4. Kế hoạch phát triển trong năm 2014	22
IV. ĐÁNH GIÁ CỦA HỘI ĐỒNG QUẢN TRỊ VỀ HOẠT ĐỘNG CỦA CÔNG TY	24
1. Đánh giá của Hội đồng quản trị về các mặt hoạt động của Công ty	24

BÁO CÁO THƯỜNG NIÊN 2013
CTCP Thuốc thú y Trung ương NAVETCO

2. Đánh giá của HĐQT về hoạt động của Ban Tổng Giám đốc công ty	24
V. QUẢN TRỊ CÔNG TY	25
1. Hội đồng quản trị	25
2. Ban Kiểm soát.....	26
3. Các giao dịch, thù lao và các khoản lợi ích của HĐQT, BTGD, BKS	27
VI. BÁO CÁO TÀI CHÍNH.....	28
Báo cáo tài chính được kiểm toán:	28

DANH MỤC BẢNG BIỂU

Bảng 1: Thống kê lao động (tính đến thời điểm 31/12/2013)	14
Bảng 2: Tình hình tài chính 2 tháng cuối năm 2013	17
Bảng 3: Chỉ tiêu tài chính của Công ty 2 tháng cuối năm	18
Bảng 4: Cơ cấu cổ đông của Công ty năm 2013	19
Bảng 5: Kết quả hoạt động sản xuất kinh doanh 2 tháng cuối năm 2013	20
Bảng 6: Tài sản của Công ty 2 tháng cuối năm 2013	21
Bảng 7: Nợ của Công ty 2 tháng cuối năm 2013	22
Bảng 8: Cơ cấu Hội đồng quản trị năm 2013	25
Bảng 9: Cơ cấu Ban kiểm soát năm 2013	26
Bảng 10: Mức thù lao HĐQT, BTGD, BKS năm 2013	27

BÁO CÁO THƯỜNG NIÊN 2013
CTCP Thuốc thú y Trung ương NAVETCO

TỪ VIẾT TẮT

Công ty	Công ty cổ phần Thuốc thú y Trung ương NAVETCO
CTCP	Công ty cổ phần
TNHH	Trách nhiệm hữu hạn
BCTC	Báo cáo tài chính
HĐQT	Hội đồng quản trị
BKS	Ban kiểm soát
CBCNV	Cán bộ công nhân viên
BVQI	Bureau Veritas Quality International – Tổ chức Chứng nhận Chất lượng Quốc tế độc lập
WTO	Tổ chức Thương mại Thế giới
TSLĐ	Tài sản lưu động
SXKD	Sản xuất kinh doanh
PTNT	Phát triển Nông thôn

BÁO CÁO THƯỜNG NIÊN
CÔNG TY CỔ PHẦN THUỐC THÚ Y TRUNG ƯƠNG NAVETCO
Năm báo cáo 2013

I. THÔNG TIN CHUNG

1. Thông tin khái quát

Tên giao dịch: **CÔNG TY CỔ PHẦN THUỐC THÚ Y TRUNG ƯƠNG NAVETCO**

Tên viết tắt: Công ty NAVETCO

Giấy chứng nhận đăng ký doanh nghiệp số: 0300600417

Vốn điều lệ: 160.000.000.000 đồng

Đại diện vốn nhà nước tại doanh nghiệp cổ phần: Bộ Nông nghiệp & PTNT

Hình ảnh Trụ sở chính, nhà máy, trung tâm thú y



2. Tầm nhìn – sứ mạng

Tầm nhìn Công ty NAVETCO đang và sẽ nỗ lực không ngừng để phát triển thành công ty hàng đầu chuyên sâu trong lĩnh vực Nghiên cứu sản xuất vắc xin , Thuốc thú y, đầu ra cho sản phẩm nông nghiệp. NAVETCO cam kết mang đến cho khách hàng sự tin cậy, hài lòng về sản phẩm, chất lượng về dịch vụ đúng với phương châm:

"Trợ thủ đắc lực của nhà chăn nuôi"

Sứ mạng Không ngừng nghiên cứu để ứng dụng thành công các tiến bộ khoa học tiên tiến nhất của thế giới vào nền Thú y Việt Nam

3. Quá trình hình thành và phát triển

Công ty Cổ phần Thuốc Thú y Trung ương NAVETCO tiền thân là Viện Quốc gia vi trùng học và bệnh lý gia súc, được thành lập từ năm 1955 với chức năng chủ yếu là chẩn đoán bệnh và sản xuất một lượng nhỏ vaccine cho gia súc.

Năm 1975, ngay sau ngày giải phóng, Viện quốc gia vi trùng học và Bệnh lý gia súc được Ban quân quản nông nghiệp tiếp quản nguyên vẹn. Lúc này Viện được đổi tên thành Viện Thú y và Bệnh lý gia súc trực thuộc Tổng Cục Nông nghiệp của Chính phủ cách mạng lâm thời Cộng hòa miền Nam Việt Nam.

Năm 1985, để tạo điều kiện thuận lợi và dễ dàng cho hoạt động của đơn vị, Bộ Nông nghiệp quyết định đổi tên thành Trung tâm thú y Nam Bộ trực thuộc Bộ Nông nghiệp.

Năm 1989, Trạm Vật tư Thú y sáp nhập với Trung tâm Thú y Nam Bộ thành Công ty Thuốc Thú y và Vật tư Thú y Trung ương 2, tên tiếng Anh là National Veterinary Company (viết tắt là NAVETCO).

Cuối năm 1992, Bộ Nông nghiệp và Phát triển nông thôn quyết định Công ty mang tên mới là Công ty Thuốc thú y Trung ương 2.

Năm 2004, Công ty Thuốc Thú y Trung ương 2 được chuyển đổi thành Công ty TNHH một thành viên Thuốc thú y Trung ương (viết tắt là Công ty Thuốc Thú y Trung ương).

Công ty đã được tổ chức BVQI công nhận chứng chỉ ISO 9001:2000 vào tháng 12/2004 và chứng chỉ ISO 9001:2008 vào năm 2010.

BÁO CÁO THƯỜNG NIÊN 2013
CTCP Thuốc thú y Trung ương NAVETCO

Công ty đã xây dựng nhà máy sản xuất dược phẩm đạt tiêu chuẩn GMP-WHO tại khu công nghiệp Việt Nam – Singapore và đã được Cục thú y cấp Giấy chứng nhận ngày 5/9/2013. Ngoài ra, công ty còn nhận được Giấy chứng nhận GMP-WHO do tổ chức BVQI cấp vào tháng 10/2013.

Qua 59 năm tồn tại và phát triển, nhất là kể từ sau năm 1975, Công ty đã được nhà nước ghi nhận và tặng thưởng Huân chương lao động hạng 3 (năm 1985), Huân chương lao động hạng II (năm 1995) và Huân chương lao động hạng I (năm 2006), đặc biệt năm 2011 Công ty được Chủ tịch nước tặng Huân chương Độc lập hạng ba. Ngoài ra Công ty còn được Chính phủ, Bộ Nông nghiệp tặng thưởng nhiều lượt Cờ thi đua xuất sắc và bằng khen các loại. Công ty đã trở thành đơn vị hàng đầu trong toàn quốc về sản xuất kinh doanh vaccine và thuốc thú y. Ngoài ra, công ty còn tích cực tham gia các hoạt động xã hội như lập quỹ vì người nghèo, quỹ đền ơn đáp nghĩa, xây dựng nhà tình nghĩa, nhà đại đoàn kết cho anh chị em trong ngành thú y có hoàn cảnh khó khăn.

Với quy mô hoạt động rộng lớn phủ khắp các tỉnh thành trong cả nước, Công ty mong muốn các sản phẩm của Công ty được phục vụ bà con nông dân nhiều hơn nữa, đem lại sự thịnh vượng cho nền chăn nuôi nước nhà, với phương châm hoạt động “NAVETCO - Trợ thủ đắc lực của nhà chăn nuôi”.

Căn cứ quyết định số 113/QĐ-BNN-ĐMDN ngày 17/01/2012 của Bộ Nông nghiệp & Phát triển nông thôn về việc tiến hành cổ phần hóa Công ty TNHH một thành viên Thuốc Thú Y Trung ương, Công Ty Thuốc Thú y Trung ương đã triển khai thực hiện cổ phần hóa.

Công ty chính thức chuyển sang Công ty cổ phần Thuốc Thú y Trung ương Navetco theo giấy Chứng nhận Đăng ký doanh nghiệp số 0300600417 do Sở Kế hoạch và Đầu tư Tp.HCM cấp lần đầu ngày 07/03/2005 đăng ký thay đổi lần 3 ngày 05/11/2013.

4. Thành tựu

Công ty đã được tổ chức BVQI công nhận chứng chỉ ISO 9001:2000 vào tháng 12/2004 và chứng chỉ ISO 9001:2008 vào năm 2010.

Công ty đã xây dựng nhà máy sản xuất dược phẩm đạt tiêu chuẩn GMP-WHO tại khu công nghiệp Việt Nam – Singapore và đã được Cục thú y cấp Giấy chứng nhận ngày 5/9/2013. Ngoài ra, công ty còn nhận được Giấy chứng nhận GMP-WHO do tổ chức BVQI cấp vào tháng 10/2013.

Qua 59 năm tồn tại và phát triển, Công ty đã được nhà nước ghi nhận và tặng thưởng:

- Huân chương lao động hạng 3 (năm 1985)

BÁO CÁO THƯỜNG NIÊN 2013

CTCP Thuốc thú y Trung ương NAVETCO

- Huân chương lao động hạng II (năm 1995)
- Huân chương lao động hạng I (năm 2006)
- Huân chương Độc lập hạng ba (năm 2011) do Chủ tịch nước trao tặng.

Công ty còn được Chính phủ, Bộ Nông nghiệp tặng thưởng nhiều lượt Cờ thi đua xuất sắc, bằng khen các loại và các giải thưởng trong lĩnh vực Khoa học kỹ thuật:

- Cúp vàng thương hiệu Việt ngành dược phẩm.
- Top 100 thương hiệu hàng đầu Việt Nam.
- Giải thưởng Bông lúa vàng Việt Nam.
- Đạt danh hiệu Hàng Việt Nam chất lượng cao.
- Thương hiệu uy tín chất lượng.
- Top 500 doanh nghiệp có mức tăng trưởng cao năm 2012, 2013.
- Giải thưởng sáng tạo kỹ thuật Tp.HCM năm 2010.
- Giải thưởng sáng tạo Khoa học công nghệ Việt Nam năm 2010.
- Giải thưởng WIPO năm 2012.

Hình ảnh Giải thưởng, chứng nhận Công ty đạt được



5. Ngành nghề và địa bàn kinh doanh

a) Ngành nghề kinh doanh chính:

Sản xuất thuốc thú y, thú y thủy sản, chế phẩm sinh học, hóa chất dùng trong thú y và thú y thủy sản;

BÁO CÁO THƯỜNG NIÊN 2013

CTCP Thuốc thú y Trung ương NAVETCO

Kinh doanh thuốc thú y, thú y thủy sản, chế phẩm sinh học, hóa chất dùng trong thú y và thú y thủy sản. Mua bán nguyên liệu, vật tư, thiết bị phục vụ cho sản xuất thuốc thú y, thú y thủy sản; Dự trữ quốc gia về thuốc thú y, thú y thủy sản.

Một số sản phẩm của Công ty



b) Địa bàn kinh doanh: Thị trường của công ty trải dài khắp **63 tỉnh thành** trong cả nước.

c) Hệ thống phân phối:

– Trụ sở chính:

Địa chỉ: 29 Nguyễn Đình Chiểu, P.Đakao, Quận 1, TP.HCM

Điện thoại: (+84) 08 38225063

Fax: (+84) 08 38225060

Email: info@navetco.com.vn

– Cửa hàng bán lẻ giới thiệu sản phẩm Vắc xin – Thuốc thú y:

BÁO CÁO THƯỜNG NIÊN 2013
CTCP Thuốc thú y Trung ương NAVETCO

Địa chỉ: 29 Nguyễn Đình Chiểu, P.Đakao, Quận 1, TP.HCM

Điện thoại: (+84) 08 38225063 -241

– Chi nhánh Hà nội:

Địa chỉ: 164 Phố Phương Liệt, Quận Thanh Xuân, Hà Nội

Điện thoại: (+84) 04.38691003

Fax: (+84) 04.36290393

Email: cnhanoi@navetco.com.vn

– Văn phòng đại diện Miền Trung:

Địa chỉ: 91/9 Nguyễn Thái Học, TP. Quy Nhơn, Tỉnh Bình Định

Email: vpmientrung@navetco.com.vn

– Văn phòng đại diện Miền Tây:

Địa chỉ: 88 đường CMT8, Q.Bình Thủy, Tp.Cần Thơ

Điện thoại: (+84) 0710 3822 039

Email: vpmientay@navetco.com.vn

– Văn phòng đại diện Miền Đông:

Địa chỉ: 29 Nguyễn Đình Chiểu, P.Đakao, Q.1, Tp.HCM

Email: vpmiendong@navetco.com.vn

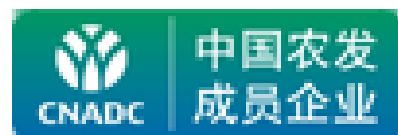
– Cửa hàng bán lẻ giới thiệu sản phẩm Vắc xin – Thuốc thú y tại Củ Chi:

Địa chỉ: 63 đường Bà Thiên, xã Thuận Đức, huyện Củ Chi, Tp.HCM

Điện thoại: (+84) 08 37947720

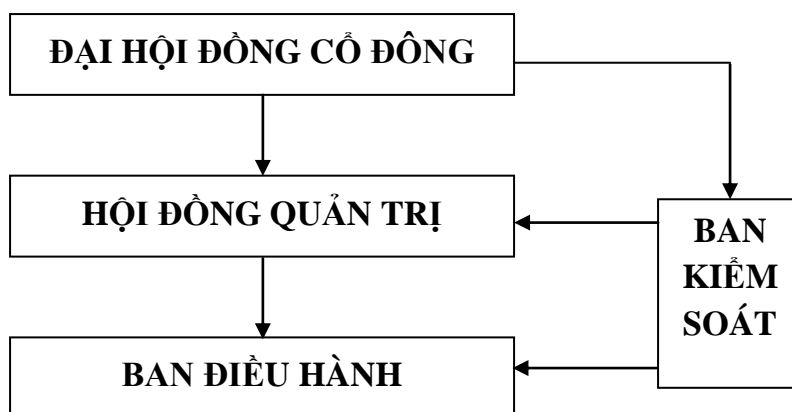
6. Đối tác

Một số đối tác của công ty



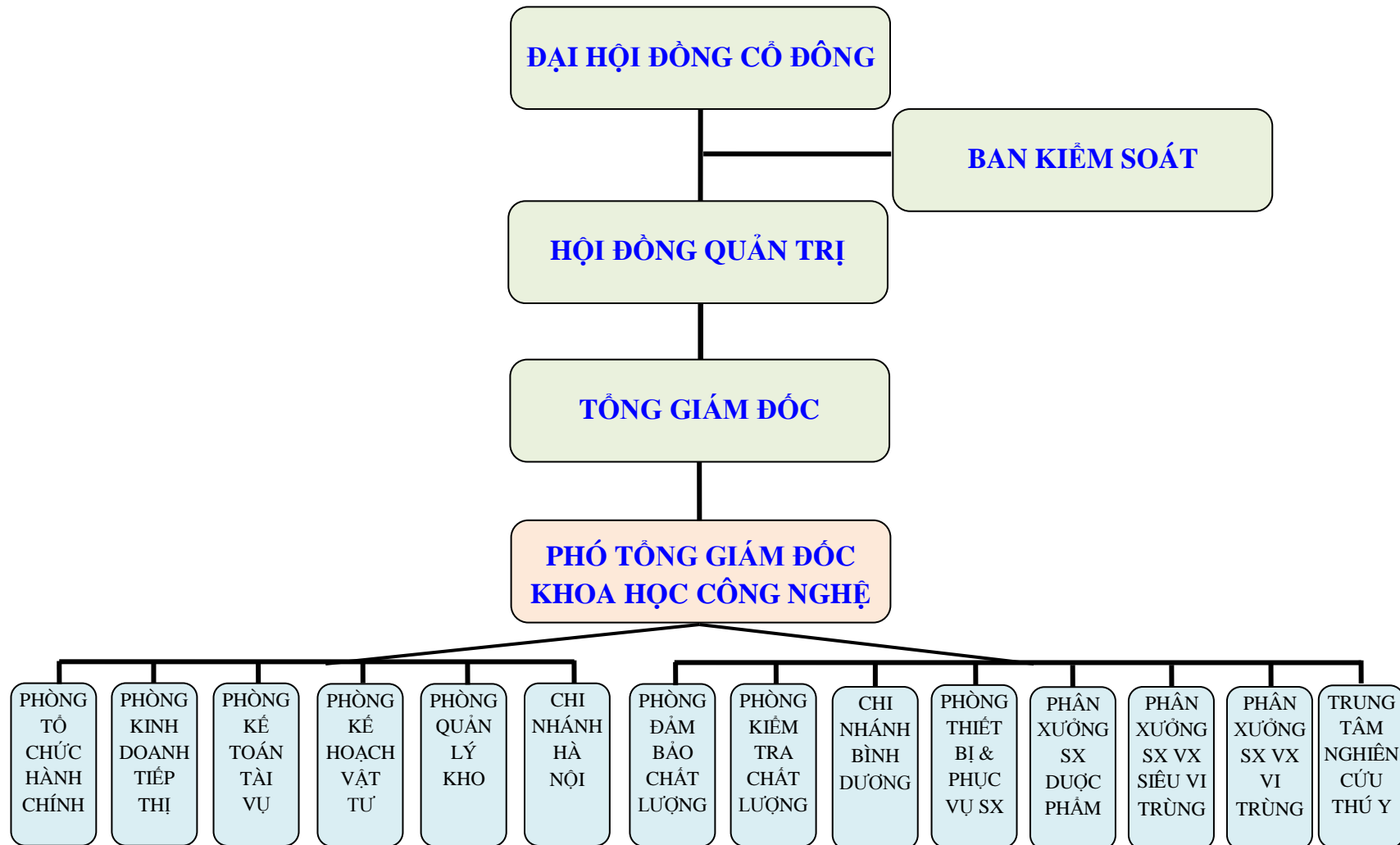
7. Thông tin về mô hình quản trị và bộ máy quản lý

Mô hình quản trị của công ty NAVETCO được tổ chức và điều hành theo hình thức công ty cổ phần, tuân thủ các quy định của pháp luật hiện hành.



Nhìn chung, mô hình quản trị mới đã được xây dựng và bước đầu tăng cường hiệu quả quản lý, quản trị điều hành, nâng cao hiệu quả quản trị của HĐQT đối với bộ máy điều hành.

SƠ ĐỒ BỘ MÁY TỔ CHỨC



8. Định hướng phát triển

a) Các mục tiêu chủ yếu của Công ty

- Xây dựng công ty trở thành một đơn vị vững mạnh, đứng trong top đầu các doanh nghiệp nghiên cứu, sản xuất, kinh doanh thuốc thú y tại Việt Nam
- Xuất khẩu một số sản phẩm có thế mạnh của công ty NAVETCO.
- Xây dựng đội ngũ lãnh đạo có bản lĩnh và chuyên nghiệp, đồng thời xây dựng đội ngũ cán bộ, quản lý, kinh doanh, kỹ thuật và chuyên gia giỏi.
- Xây dựng môi trường làm việc chuyên nghiệp, chú trọng duy trì và phát triển văn hóa doanh nghiệp, nâng cao đời sống vật chất và tinh thần cho người lao động.
- Đa dạng hóa ngành nghề phù hợp với mục tiêu phát triển chung của công ty.

b) Chiến lược phát triển trung và dài hạn

- Sản phẩm:
 - + Duy trì, ổn định các sản phẩm vaccine hiện có.
 - + Hợp tác, nghiên cứu, chuyển giao, sản xuất các loại vaccine mới, thay thế hàng nhập khẩu.
 - + Đa dạng hóa sản phẩm.
 - + Đầu tư phát triển thêm ngành nghề khác: sản xuất bao bì, thức ăn gia súc ...
- Thị trường:
 - + Giữ vững thị trường truyền thống, tìm kiếm phát triển thị trường mới.
 - + Mở rộng thị trường ra nước ngoài.

9. Các mục tiêu đối với môi trường, xã hội và cộng đồng của Công ty

Trong nhiều năm, công ty đã trao tặng nhiều nhà tình thương cho các gia đình nghèo, chính sách tại Tây Ninh, Long An, Tuyên Quang, Đồng Tháp..., mỗi căn nhà trị giá 20 triệu đồng.

Vào dịp tết Nguyên đán Giáp Ngọ (2014), công ty đã trao tặng 30 phần quà (mỗi phần trị giá 400.000 đồng) cho các gia đình nghèo tại tỉnh Tây Ninh.

Ngoài ra, công ty còn chăm lo đầy đủ cuộc sống tinh thần và vật chất cho người lao động tại công ty, giúp cho người lao động an tâm làm việc và cống hiến cho công ty.

BÁO CÁO THƯỜNG NIÊN 2013
CTCP Thuốc thú y Trung ương NAVETCO

Thực hiện đúng các quy định của thành phố về việc chống ô nhiễm môi trường, hiện tại công ty đã xây dựng nhà máy sản xuất tại Khu công nghiệp Việt Nam – Singapore đạt tiêu chuẩn GMP-WHO và đang dần chuyển các đơn vị sản xuất lên nhà máy.

10. Các rủi ro:

a) Rủi ro về kinh tế

Tình hình kinh tế, chính trị trong nước không ổn định, giá nguyên liệu đầu vào tăng, sức tiêu thụ sản phẩm hàng hóa giảm, sự biến động về tỉ giá sẽ là một trong những khó khăn ảnh hưởng đến tình hình sản xuất, kinh doanh của công ty.

b) Rủi ro về thiên tai dịch bệnh

Đây là rủi ro tác động trực tiếp đến tình hình kinh doanh của Công ty. Khi thiên tai dịch bệnh xảy ra, tổng đàn gia súc, gia cầm, tổng lượng tôm cá sẽ giảm, sức tiêu thụ thuốc thú y, thuốc thú y thủy sản, thức ăn chăn nuôi sẽ giảm theo. Nếu dịch bệnh kéo dài, bà con chăn nuôi sẽ chán nản không tái tạo đàn, không nuôi trồng thủy sản trở lại thì đầu ra của ngành thú y và ngành sản xuất thức ăn chăn nuôi sẽ bị giảm mạnh.

c) Rủi ro về chính sách pháp luật

Một trong những rủi ro có nguy cơ ảnh hưởng gián tiếp đến các hoạt động sản xuất kinh doanh của Công ty là các chính sách của các cơ quan quản lý hữu quan. Đã có thời kỳ các công ty kinh doanh được phép nhập thịt gia cầm ở ạt từ nước ngoài vào bán với giá thấp, làm thịt gia cầm trong nước không tiêu thụ được khiến cho nhà chăn nuôi không muốn tái tạo đàn, gây ảnh hưởng đến sức tiêu thụ sản phẩm của ngành thú y và ngành sản xuất thức ăn chăn nuôi.

d) Rủi ro kinh doanh

Việc gia nhập WTO cũng làm xu thế giá sản phẩm giảm do các Công ty nhập hàng của nước ngoài về bán, tạo nên áp lực và sự cạnh tranh cao đối với các doanh nghiệp trong ngành. Như vậy, theo xu hướng chung này, doanh thu và lợi nhuận của Công ty sẽ có khả năng bị ảnh hưởng tùy theo mức độ điều chỉnh về giá sản phẩm, cũng như việc Công ty kịp thời đề ra những chính sách kinh doanh phù hợp, thích ứng với những thay đổi nêu trên.

BÁO CÁO THƯỜNG NIÊN 2013
CTCP Thuốc thú y Trung ương NAVETCO

II. TÌNH HÌNH HOẠT ĐỘNG TRONG 2 THÁNG CUỐI NĂM 2013

1. Tình hình hoạt động sản xuất kinh doanh

STT	Chỉ tiêu	Đơn vị tính	Từ 5/11/2013 đến 31/12/2013	% TH 2 tháng cuối 2013/TH 2013
1	Tổng doanh thu	triệu đồng	120.611	20,22
2	Lợi nhuận trước thuế	triệu đồng	10.336	41,12
3	Lợi nhuận sau thuế	triệu đồng	6.718	56,44
4	Trả cổ tức	%	-	

Công ty bắt đầu chính thức chuyển sang mô hình cổ phần từ ngày 5/11/2013, do đó tại báo cáo này công ty chỉ đưa ra kết quả thực hiện trong 2 tháng cuối năm và so sánh với thực hiện cả năm 2013.

Kết quả đạt được sau khi công ty chuyển sang cổ phần là khá cao, tổng doanh thu đạt được là hơn 120 tỷ đồng, chiếm đến 20,22% so với thực hiện cả năm. Lý do tổng doanh thu đạt khá cao do vào cuối năm công ty có những chính sách bán hàng mới, thúc đẩy việc gia tăng tiêu thụ hàng hóa.

Lợi nhuận sau thuế của công ty đạt được là rất cao, chiếm đến hơn 50% tổng lợi nhuận cả năm của công ty. Tuy nhiên đó là do phần lớn chi phí đã được công ty đã phân bổ vào đầu năm.

Hiện tại, công ty đang có dự án xây dựng nhà máy sản xuất vaccine đạt tiêu chuẩn GMP – WHO và hạn chế việc vay vốn từ bên ngoài, do đó trong 2 tháng cuối năm 2013 công ty không chia cổ tức.

2. Tổ chức và nhân sự

a) Ban điều hành



Ông PHẠM QUANG THÁI

Chức vụ: Tổng giám đốc

Năm sinh: 1962

Trình độ chuyên môn: Tiến sỹ thú y, Cử nhân kinh tế

Quá trình công tác:

Từ 1986 – 1987 : Cán bộ kinh doanh

Từ 1987 – 1989: Đi bộ đội

Từ 1989 – 1993: Trưởng đại diện công ty tại Hà Nội

Từ 1993 – 2000: Phó phòng Kế hoạch kinh doanh

Từ 2000 – 2003: Trưởng phòng Kế hoạch kinh doanh

Từ 2003: Phó giám đốc công ty kiêm Trưởng phòng Kinh doanh tiếp thị

Từ 2004 – 10/2013: Chủ tịch kiêm Tổng giám đốc công ty

Từ tháng 11/2013 – nay: Chủ tịch HĐQT kiêm Tổng giám đốc công ty

Số cổ phần nắm giữ: 6.277.600 cổ phần

Trong đó:

+ Sở hữu cá nhân: 37.600 cổ phần

+ Đại diện sở hữu: 6.240.000 cổ phần



ÔNG TRẦN XUÂN HẠNH

Chức vụ: Phó tổng giám đốc

Năm sinh: 1957

Trình độ chuyên môn: Tiến sỹ thú y

Quá trình công tác:

Từ 1980 – 1983: Cán bộ kiểm nghiệm vaccine

Từ 1983 – 1989: Phó ban kiểm nghiệm

Từ 1989 – 1993: Phó giám đốc Trung tâm nghiên cứu thú y

Từ 1994 – 1996: Học thạc sỹ

Từ 1997 – 1998: Phó giám đốc Trung tâm nghiên cứu thú y

Từ 1998 – 2002: Nghiên cứu sinh tại Úc

Từ 2003: Phó giám đốc công ty, Giám đốc Trung tâm nghiên cứu thú y

Từ 2004 – 10/2013: Phó tổng giám đốc công ty, Giám đốc Trung tâm nghiên cứu thú y

Từ 11/2013 – nay: Phó chủ tịch HĐQT, Phó tổng giám đốc công ty, Giám đốc Trung tâm nghiên cứu thú y

Số cổ phần nắm giữ: 2.115.700 cổ phần

Trong đó:

+ Sở hữu cá nhân: 35.700 cổ phần

+ Đại diện sở hữu: 2.080.000 cổ phần

BÁO CÁO THƯỜNG NIÊN 2013
CTCP Thuốc thú y Trung ương NAVETCO



ÔNG HỒ CẢNH SƠN

Chức vụ: Kế toán trưởng

Năm sinh: 1958

Trình độ chuyên môn: Kỹ sư kế toán công nghiệp

Quá trình công tác:

Từ 1990 – 2001: Cán bộ phòng Kế toán tài vụ

Từ 2001 – 2010: Phó phòng Kế toán tài vụ

Từ 2010 - 2012: Phó giám đốc tài chính

Từ 2012 – nay: Kế toán trưởng, Giám đốc tài chính

Số cổ phần nắm giữ: 1.051.700 cổ phần

Trong đó:

+ Sở hữu cá nhân: 11.700 cổ phần

+ Đại diện sở hữu: 1.040.000 cổ phần

b) Những thay đổi trong ban điều hành năm 2013: *không có*

c) Số lượng cán bộ, nhân viên:

Bảng 1: Thống kê lao động (tính đến thời điểm 31/12/2013)

Chỉ tiêu	Số lượng (người)
I. Theo tính chất hợp đồng lao động	285
- Hợp đồng có xác định thời hạn	27
- Hợp đồng không xác định thời hạn	242
- Hợp đồng dịch vụ	16
II. Theo trình độ lao động	
- Trên đại học	26
- Đại học	92

BÁO CÁO THƯỜNG NIÊN 2013
CTCP Thuốc thú y Trung ương NAVETCO

Chỉ tiêu	Số lượng (người)
- Trung cấp, cao đẳng	41
- Khác	126

d) Chính sách với người lao động

Đối với Công ty, người lao động là tài nguyên, là yếu tố dẫn đến thành công trong hoạt động kinh doanh của Công ty. Vì vậy, nhân tố con người được Công ty quan tâm hàng đầu. Bên cạnh chế độ đãi ngộ với mức lương cạnh tranh, Công ty luôn tạo môi trường làm việc thân thiện, thi đua và cùng nhau phát triển để người lao động có thể phát huy hết khả năng sáng tạo, tính năng động và nỗ lực hết mình đóng góp vào sự phát triển ngày một vững mạnh của Công ty.

Công ty tạo điều kiện tốt nhất cho Tổ chức Công đoàn bảo vệ quyền lợi hợp pháp, chính đáng cho người lao động. Giải quyết các chế độ, lương thưởng cho người lao động kịp thời, đầy đủ theo quy định của Công ty và pháp luật, chăm lo đến đời sống tinh thần của người lao động.

e) Chính sách đào tạo

Công tác đào tạo về quản lý, chuyên môn và nghiệp vụ luôn được Công ty quan tâm. Tùy theo chức năng, nhiệm vụ của từng đơn vị, từng bộ phận, từng cá nhân, Công ty thường xuyên phối hợp với các tổ chức thực hiện các chương trình đào tạo phù hợp cả trong và ngoài nước để nâng cao trình độ chuyên môn, trình độ tay nghề cho người lao động trong Công ty.

Đối với lao động tại các phòng chuyên môn nghiệp vụ, Công ty luôn tạo điều kiện tham gia học tập với ngành nghề chuyên môn phù hợp với yêu cầu công việc, tham gia các lớp học bồi dưỡng nghiệp vụ ngắn hạn về các chế độ, chính sách của nhà nước.

Đối với lao động trực tiếp, thường xuyên mở các lớp bồi dưỡng tại chỗ để nâng cao trình độ tay nghề và sự hiểu biết của người lao động về ngành hàng. Công ty tiến hành đào tạo và đào tạo lại nhằm nâng cao hiệu quả lao động của các lao động hiện có. Người lao động cũng luôn được khuyến khích và tạo điều kiện tham gia các lớp đào tạo nâng cao trình độ về chuyên môn, ngoại ngữ, tin học.

f) Chính sách lương, thưởng, phúc lợi

Công ty thực hiện nghiêm chỉnh, đầy đủ các văn bản pháp luật của Nhà nước về chính sách đối với người lao động như: Bộ luật lao động, luật Bảo hiểm xã hội, các văn bản hướng dẫn dưới luật có liên quan...

BÁO CÁO THƯỜNG NIÊN 2013 CTCP Thuốc thú y Trung ương NAVETCO

Hệ thống thang, bảng lương, chế độ phụ cấp lương, chế độ xếp nâng bậc lương: Công ty vẫn đang áp dụng theo quy định của Nghị định 205/2004/NĐ-CP ngày 14/12/2004 của Chính phủ. Ngoài ra, Công ty còn có chính sách tiền lương riêng cho người lao động, đảm bảo phù hợp với năng lực và công việc của từng người, khuyến khích CBCNV của Công ty làm việc nhiệt tình, góp phần phát triển sản xuất kinh doanh của Công ty.

Mặt khác, công ty đã trích nộp bảo hiểm xã hội, bảo hiểm y tế, bảo hiểm thất nghiệp theo đúng quy định của pháp luật. Hàng năm công ty tổ chức khám sức khỏe định kỳ cho người lao động với dịch vụ y tế tốt nhất.

Ngoài ra, để tạo điều kiện cho CBCNV có thời gian nghỉ ngơi sau những giờ làm việc căng thẳng, hoạt động du lịch nghỉ mát thường niên cũng được Công đoàn Công ty thực hiện định kỳ và tạo mọi điều kiện cho toàn thể CBCNV tham gia. Hoạt động văn thể mỹ được đầu tư và tổ chức hợp lý. Công đoàn Công ty thường xuyên quan tâm chăm lo đời sống CBCNV, tổ chức thăm hỏi người lao động ốm đau, thai sản,...Có chính sách giúp đỡ người lao động gặp khó khăn trong cuộc sống.

Hình ảnh Hội thảo, khóa huấn luyện dành cho CBCNV



BÁO CÁO THƯỜNG NIÊN 2013
CTCP Thuốc thú y Trung ương NAVETCO

3. Tình hình đầu tư, tình hình thực hiện các dự án

Nhà máy sản xuất dược phẩm đạt tiêu chuẩn GMP-WHO tại Bình Dương được xây dựng và đi vào sử dụng khi công ty đang hoạt động theo mô hình công ty TNHH một thành viên. Sau khi chuyển sang mô hình công ty cổ phần, công ty sẽ tiếp tục xây dựng nhà máy sản xuất vaccine tại Bình Dương. Quý 3 năm 2014, công ty sẽ bắt đầu triển khai dự án.

4. Tình hình tài chính 2 tháng cuối năm 2013

a) Tình hình tài chính

Bảng 2: Tình hình tài chính 2 tháng cuối năm 2013

Đơn vị: triệu đồng

STT	Chỉ tiêu	Đến 31/12/2013
1	Tổng tài sản	502.291
	Trong đó: - Tài sản ngắn hạn	352.437
	- Tài sản dài hạn	149.854
2	Tổng vốn chủ sở hữu	166.923
	Trong đó: - Vốn điều lệ	160.000
	- LN sau thuế chưa phân phối	6.718
	- Nguồn kinh phí và các quỹ	205

STT	Chỉ tiêu	Đơn vị tính	Từ 5/11/2013 đến 31/12/2013
1	Doanh thu thuần	triệu đồng	120.436
2	Lợi nhuận từ hoạt động kinh doanh	triệu đồng	11.827
3	Lợi nhuận khác	triệu đồng	(1.491)
4	Lợi nhuận trước thuế	triệu đồng	10.336
5	Lợi nhuận sau thuế	triệu đồng	6.718
6	Tỷ suất lợi nhuận sau thuế/ tổng vốn CSH	%	4,02
7	Tỷ suất lợi nhuận sau thuế/ vốn điều lệ	%	4,20

BÁO CÁO THƯỜNG NIÊN 2013
CTCP Thuộc thú y Trung ương NAVETCO

STT	Chỉ tiêu	Đơn vị tính	Từ 5/11/2013 đến 31/12/2013
8	Trả cổ tức	%	-

(Nguồn: BCTC năm 2013 của CTCP Thuộc thú y Trung ương NAVETCO)

b) Các chỉ tiêu tài chính chủ yếu (từ 5/11/2013 – 31/12/2013)

Bảng 3: Chỉ tiêu tài chính của Công ty 2 tháng cuối năm

Các chỉ tiêu	Hệ số
<i>Chỉ tiêu về khả năng thanh toán</i>	
Hệ số thanh toán ngắn hạn: TSLĐ/Nợ ngắn hạn	1,0
Hệ số thanh toán nhanh: <u>TSLĐ - Hàng tồn kho</u> Nợ ngắn hạn	0,78
<i>Chỉ tiêu về cơ cấu vốn</i>	
Hệ số Nợ/Tổng tài sản	0,67
Hệ số Nợ/Vốn chủ sở hữu	2,01
<i>Chỉ tiêu về năng lực hoạt động</i>	
Vòng quay hàng tồn kho: Giá vốn hàng bán/Hàng tồn kho bình quân	0,76
Vòng quay tài sản: Doanh thu thuần/Tổng tài sản	0,24
<i>Chỉ tiêu về khả năng sinh lời</i>	
Hệ số Lợi nhuận sau thuế/Doanh thu thuần	0,06
Hệ số Lợi nhuận sau thuế/Vốn chủ sở hữu	0,04
Hệ số Lợi nhuận sau thuế/Tổng tài sản	0,01
Hệ số Lợi nhuận từ hoạt động kinh doanh/Doanh thu thuần	0,1

(Tính toán theo BCTC năm 2013 của Công ty)

BÁO CÁO THƯỜNG NIÊN 2013
CTCP Thuốc thú y Trung ương NAVETCO

5. Cơ cấu cổ đông, thay đổi vốn đầu tư của chủ sở hữu

a) Cơ cấu cổ phần:

– Tổng số cổ phần phát hành: 16.000.000 cổ phần

Trong đó:

+ Cổ phần tự do chuyển nhượng: 2.363.163 cổ phần

+ Cổ phần hạn chế chuyển nhượng: 13.636.837 cổ phần

– Loại cổ phần: cổ phần phổ thông

– Mệnh giá: 10.000 đồng/cổ phần

b) Cơ cấu cổ đông:

Bảng 4: Cơ cấu cổ đông của Công ty năm 2013

STT	Cổ đông	Số cổ đông	Số cổ phần	Tỷ lệ (%)
1	Cổ đông là tổ chức	03	12.752.437	79,70%
	- Trong nước	03	12.752.437	79,70%
	- Nước ngoài	-	-	-
2	Cổ đông cá nhân	290	3.247.563	20,30%
	- Trong nước	290	3.247.563	20,30%
	- Nước ngoài	-	-	-
Tổng cộng		293	16.000.000	100%

g) Tình hình thay đổi vốn đầu tư của chủ sở hữu: không có

h) Giao dịch cổ phiếu quỹ: không có.

i) Các chứng khoán khác: không có.

III. BÁO CÁO VÀ ĐÁNH GIÁ CỦA BAN TỔNG GIÁM ĐỐC

1. Đánh giá kết quả hoạt động sản xuất kinh doanh

Trong 2 tháng cuối năm (tính từ thời điểm chuyển sang cổ phần), mặc dù còn gặp rất nhiều khó khăn nhưng Ban tổng giám đốc đã tập trung chỉ đạo, điều hành hoạt động sản xuất kinh doanh của công ty, đảm bảo sự phát triển ổn định, hoàn thành các mục tiêu, kế hoạch đã đề ra.

Bảng 5: Kết quả hoạt động sản xuất kinh doanh 2 tháng cuối năm 2013

Đơn vị: Đồng

STT	Chỉ tiêu	Từ 5/11/2013 đến 31/12/2013	Tỷ lệ % so với TH 2013
1	Doanh thu bán hàng và cung cấp dịch vụ	120.611.494.380	20,22
2	Các khoản giảm trừ	175.958.400	16,23
3	Doanh thu thuần về bán hàng và cung cấp dịch vụ	120.435.535.980	20,23
4	Giá vốn hàng bán	82.390.215.209	19,64
5	Lợi nhuận gộp về bán hàng và cung cấp dịch vụ	38.045.320.771	21,62
6	Doanh thu hoạt động tài chính	233.785.166	11,61
7	Chi phí tài chính	655.905.642	26,45
8	Chi phí bán hàng	18.199.800.541	26,47
9	Chi phí quản lý doanh nghiệp	7.596.370.806	9,99
10	Lợi nhuận thuần từ hoạt động kinh doanh	11.827.028.948	38,50
11	Thu nhập khác	138.516.423	32,88
12	Chi phí khác	1.629.650.724	27,12
13	Lợi nhuận khác	(1.491.134.301)	26,69

BÁO CÁO THƯỜNG NIÊN 2013
CTCP Thuốc thú y Trung ương NAVETCO

STT	Chỉ tiêu	Từ 5/11/2013 đến 31/12/2013	Tỷ lệ % so với TH 2013
14	Tổng lợi nhuận kế toán trước thuế	10.335.894.647	41,12
15	Chi phí thuế doanh nghiệp hiện hành	3.617.563.126	27,33
16	Lợi nhuận sau thuế TNDN	6.718.331.521	56,44

(Nguồn: BCTC năm 2013 Của Công ty)

Nhìn chung, doanh thu đạt được trong 2 tháng cuối năm là khá cao do công ty có những chính sách thúc đẩy tiêu thụ hàng hóa. Sau khi cổ phần, công ty đã có sự sắp xếp lại bộ máy hoạt động hợp lý, hiệu quả, đề ra các chính sách tiết kiệm chi phí để tối đa hóa lợi nhuận. Mặt khác, một số các chi phí đã được công ty phân bổ trong 10 tháng đầu năm. Kết quả, lợi nhuận đạt được khá cao.

2. Tình hình tài chính

Ban điều hành công ty luôn ý thức trách nhiệm trong công tác quản lý tài chính, tổ chức hạch toán kế toán phù hợp với các Chuẩn mực kế toán và quy định của pháp luật. Công tác quyết toán tài chính được quan tâm, đảm bảo chính xác, kịp tiến độ, đúng thời gian. Thực hiện việc kiểm toán cuối năm đúng quy định.

a) Tình hình tài sản năm 2013

Bảng 6: Tài sản của Công ty 2 tháng cuối năm 2013

Đơn vị: đồng

Chỉ tiêu	ĐVT	Đến 05/11/2013	Đến 31/12/2013
Tài sản ngắn hạn	đồng	298.309.477.319	352.437.070.129
Tài sản dài hạn	đồng	146.314.380.682	149.854.302.779
Tổng tài sản	đồng	444.623.858.001	502.291.372.908

Theo bảng số liệu trên, 2 tháng sau khi cổ phần hóa, tổng tài sản của công ty tăng thêm hơn 57 tỷ đồng chủ yếu do tài sản ngắn hạn tăng (phần lớn là do tăng các khoản phải thu khách hàng).

b) Tình hình nợ phải trả

BÁO CÁO THƯỜNG NIÊN 2013
CTCP Thuốc thú y Trung ương NAVETCO

Bảng 7: Nợ của Công ty 2 tháng cuối năm 2013

Chỉ tiêu	ĐVT	Đến 05/11/2013	Đến 31/12/2013
Nợ ngắn hạn	đồng	280.529.689.319	305.975.863.990
Nợ dài hạn	đồng	26.585.104.327	29.392.220.559
Nợ phải trả	đồng	307.114.793.646	335.368.084.549

Trong 2 tháng cuối năm 2013, nợ phải trả của công ty là hơn 28 tỷ đồng (phần lớn là nợ ngắn hạn), chiếm 8,4% trong nợ phải trả cả năm 2013.

3. Những cải tiến về cơ cấu tổ chức, chính sách, quản lý

Sau khi cổ phần công ty đã sắp xếp lại một số nhân sự cho phù hợp với yêu cầu, bộ máy hoạt động gọn nhẹ, hiệu quả. Theo đó, công ty đã giải thể phòng Phát triển sản phẩm, nhân sự của phòng được điều chuyển đến các bộ phận phù hợp với chuyên môn.

Tổ chức và giám sát tốt các quy trình sản xuất và kinh doanh theo đúng nội dung tiêu chuẩn ISO 9001: 2008.

4. Kế hoạch phát triển trong năm 2014

Nhận định thị trường năm 2014 vẫn còn khó khăn, do tình hình chăn nuôi vẫn chưa khởi sắc trong khi đó thị trường thuốc thú y lại cạnh tranh gay gắt giữa các công ty. Tuy nhiên, công ty sẽ đưa ra những chính sách thích hợp để đạt được những mục tiêu mà công ty đề ra.

a) Kế hoạch năm 2014:

- Tổng doanh thu: 611 tỷ đồng
- Lợi nhuận: 30 tỷ đồng
- Tiền lương bình quân: 12.000.000 đồng/ người/ tháng

b) Kế hoạch đầu tư xây dựng:

- Khởi động xây dựng nhà máy sản xuất vaccine đạt tiêu chuẩn GMP-WHO tại Bình Dương.
- Xây dựng kho dự trữ quốc gia thuốc thú y tại Bình Dương

c) Các giải pháp thực hiện:

- Nhóm giải pháp về thị trường, sản phẩm

BÁO CÁO THƯỜNG NIÊN 2013
CTCP Thuốc thú y Trung ương NAVETCO

- + Duy trì và phát triển hoạt động của nhà máy sản xuất dược phẩm đạt tiêu chuẩn GMP-WHO.
- + Đổi mới công tác marketing, cải tiến mẫu mã bao bì nhằm nâng cao giá trị thương hiệu của sản phẩm.
- + Tiếp tục nghiên cứu đa dạng hóa sản phẩm, cải tiến chất lượng sản phẩm đáp ứng nhu cầu của thị trường.
- + Đối với nhóm mặt hàng premix: phát triển thị trường trong nước, tập trung vào nhóm trại chăn nuôi, nhà máy sản xuất thức ăn chăn nuôi, tích cực tiếp thị để sản phẩm nhanh chóng đến tay người tiêu dùng.
- + Tập trung xây dựng hệ thống khách hàng. Phát triển ổn định mạng lưới phân phối là các đại lý cấp I cùng với các hoạt động hỗ trợ cho đại lý cấp II, cấp III.
- + Tìm kiếm và mở rộng thị trường xuất khẩu nhằm khai thác có hiệu quả công suất của các nhà máy cũng như ổn định và gia tăng thị phần.
- Nhóm giải pháp về tài chính
 - + Tiếp tục cân đối nguồn vốn cho ngành nghề sản xuất kinh doanh chính.
 - + Quản lý chặt chẽ tài sản, tiền vốn, đầu tư và tồn kho.
 - + Xây dựng hệ thống kiểm soát và quản lý rủi ro. Chủ động phân tích, đánh giá và xây dựng các biện pháp phòng ngừa.
- Nhóm giải pháp về nhân sự
 - + Quy hoạch và xây dựng đội ngũ nhân lực mạnh, tinh thông nghiệp vụ, năng động sáng tạo, quản lý giỏi, nhạy bén trong kinh doanh.
 - + Đổi mới hình thức tuyển dụng và đào tạo, tập trung đào tạo đội ngũ tiếp thị, cán bộ nhân viên chuyên môn, cộng tác viên.
 - + Có chính sách đãi ngộ tốt nhằm thu hút và giữ được lao động có năng lực.

IV.ĐÁNH GIÁ CỦA HỘI ĐỒNG QUẢN TRỊ VỀ HOẠT ĐỘNG CỦA CÔNG TY

1. Đánh giá của Hội đồng quản trị về các mặt hoạt động của Công ty

Ban điều hành công ty với nhiều năm kinh nghiệm làm việc trong lĩnh vực sản xuất, kinh doanh thuốc thú y, thú y thủy sản, có tâm huyết và nắm bắt kịp thời nhu cầu của thị trường đã đề ra các chính sách bán hàng phù hợp trong giai đoạn cuối năm, giúp cho doanh thu đạt được là khá cao so với thực hiện cả năm.

Các chỉ tiêu thực hiện như doanh thu, lợi nhuận, nộp ngân sách của cả năm đều tăng so với kế hoạch đề ra.

Về mặt tổ chức, công ty đã sắp xếp hợp lý lao động, giải thể phòng ban không hoạt động hiệu quả, bổ sung nhân sự có khả năng, kinh nghiệm tại một số phòng quan trọng của công ty.

Về sản xuất dược thú y, công ty đang dần chuyển lên nhà máy đạt tiêu chuẩn GMP-WHO tại Bình Dương. Trong năm 2014, công ty sẽ sản xuất hoàn toàn tại nhà máy.

Thu nhập của người lao động ổn định, đời sống vật chất và tinh thần được chăm lo đầy đủ giúp cho người lao động an tâm và cống hiến cho công ty.

2. Đánh giá của HĐQT về hoạt động của Ban Tổng Giám đốc công ty

Ban tổng giám đốc và đội ngũ quản lý là những người có năng lực, đoàn kết, với tinh thần trách nhiệm cao, luôn tuân thủ, thực hiện nghiêm túc Nghị quyết, quyết định của Đại hội đồng cổ đông và Hội đồng quản trị.

Ban tổng giám đốc đã chỉ đạo, điều hành mọi hoạt động của công ty theo đúng kế hoạch sản xuất kinh doanh và định hướng đầu tư phát triển đã được Đại hội đồng cổ đông thông qua.

Định kỳ hàng tháng tổ chức các cuộc họp giao ban sản xuất, kinh doanh, phổ biến các quy định, chủ trương, chính sách của HĐQT.

Đã điều hành hoạt động sản xuất kinh doanh của công ty đảm bảo sự phát triển ổn định, hoàn thành các mục tiêu, kế hoạch do Đại hội đồng cổ đông và HĐQT giao.

V. QUẢN TRỊ CÔNG TY

1. Hội đồng quản trị

a) Thành viên và cơ cấu của Hội đồng quản trị:

Bảng 8: Cơ cấu Hội đồng quản trị năm 2013

STT	Họ tên	Chức danh tại công ty	Số cổ phần có quyền biểu quyết			Tỷ lệ sở hữu
			Đại diện sở hữu	Sở hữu cá nhân	Tổng cộng	
1	Phạm Quang Thái	Chủ tịch HĐQT – Tổng giám đốc	6.240.000	37.600	6.277.600	39,24%
2	Trần Xuân Hạnh	Phó Chủ tịch HĐQT – Phó tổng giám đốc	2.080.000	35.700	2.115.700	13,22%
3	Hồ Cảnh Sơn	Thành viên HĐQT – Kế toán trưởng	1.040.000	11.700	1.051.700	6,57%
4	Dương Mạnh Lân	Thành viên HĐQT - Thành viên HĐQT	1.040.000	42.700	1.082.700	6,77%
5	Nguyễn Hiếu Liêm	- Chủ tịch HĐQT Công ty Bio-Pharmachemie - Phó chủ tịch HĐQT Công ty Anova	1.872.437	-	1.872.437	11,70%

b) Các tiểu ban thuộc Hội đồng quản trị: HĐQT chưa thành lập các tiểu ban

c) Hoạt động của Hội đồng quản trị:

Công ty hoàn tất công tác cổ phần hóa, chuyển sang doanh nghiệp cổ phần và chính thức hoạt động từ tháng 11/2013. Sau khi tổ chức Đại hội đồng cổ đông lần đầu tiên thành công, HĐQT đã họp phiên đầu tiên với đầy đủ 5 thành viên. Kết quả cuộc họp đã bầu ra được Chủ tịch và Phó chủ tịch HĐQT, Ban điều hành công ty và thành lập 2 chi nhánh trên cơ sở các chi nhánh đã có của công ty trước khi cổ phần hóa.

HĐQT cũng thống nhất thực hiện kế hoạch sản xuất kinh doanh của năm 2013 đã được Đại hội đồng cổ đông thông qua và ghi vào Nghị quyết.

BÁO CÁO THƯỜNG NIÊN 2013
CTCP Thuốc thú y Trung ương NAVETCO

Trong 2 tháng hoạt động, HĐQT đã giao và giám sát Ban điều hành công ty thực hiện các chỉ tiêu kế hoạch đã được thông qua.

2. Ban Kiểm soát

a) Thành viên và cơ cấu của Ban kiểm soát:

Bảng 9: Cơ cấu Ban kiểm soát năm 2013

STT	Họ tên	Chức danh	Số cổ phần có quyền biểu quyết	Tỷ lệ sở hữu
1	Nguyễn Thị Hồng Hoa	Trưởng ban	13.500	0,084%
2	Lê Trần Thanh Trâm	Thành viên	5.900	0,037%
3	Công Huyền Tôn Nữ Mỹ Liên	Thành viên	-	-

b) Hoạt động của Ban kiểm soát:

Sau khi tổ chức Đại hội cổ đông lần đầu tiên, BKS đã tổ chức họp phiên đầu tiên với sự tham dự của 2/3 thành viên. Tại cuộc họp, BKS đã bầu ra Trưởng ban và phân công nhiệm vụ cho các thành viên.

Trong 2 tháng cuối năm 2013, với nhiệm vụ được Đại hội đồng cổ đông phân công, BKS đã thực hiện được một số công việc sau:

- Tham dự đầy đủ các cuộc họp giao ban do Ban điều hành tổ chức.
- Giám sát, kiểm tra việc quản lý và thực hiện các mục tiêu kinh doanh của 2 tháng cuối năm 2013 của HĐQT và Ban điều hành, kiểm tra tính hợp pháp, hợp lý của các hoạt động kinh doanh trong 2 tháng cuối năm 2013 theo các Nghị quyết của Đại hội cổ đông.
- Kiểm tra tính hợp lý, hợp pháp, tính trung thực và mức độ cẩn trọng trong tổ chức công tác kế toán, thống kê và lập Báo cáo tài chính. Cụ thể, xem xét Báo cáo tài chính 2 tháng cuối năm 2013 đã được soát xét và kiểm toán bởi Công ty kiểm toán DFK Việt Nam.
- Hoạt động của Ban kiểm soát luôn có sự hỗ trợ tích cực từ HĐQT, Ban TGD và các phòng ban. Hoạt động của Ban kiểm soát có tính độc lập không gây cản trở cho hoạt động SXKD của Công ty. Mọi quan hệ trong phối hợp làm việc giữa HĐQT, Ban TGD và Ban kiểm soát là phù hợp với chuẩn mực, Luật doanh nghiệp và Điều lệ Công ty.

BÁO CÁO THƯỜNG NIÊN 2013
CTCP Thuốc thú y Trung ương NAVETCO

3. Các giao dịch, thù lao và các khoản lợi ích của HĐQT, BTGD, BKS

a) Lương, thưởng, thù lao, các khoản lợi ích:

Bảng 10: Mức thù lao HĐQT, BTGD, BKS năm 2013

Đơn vị: ngàn đồng

	Họ tên	Chức danh	Lương, thưởng	Thù lao 2013
Hội đồng quản trị	Phạm Quang Thái	Chủ tịch		62.400
	Trần Xuân Hạnh	Phó chủ tịch		46.800
	Hồ Cảnh Sơn	Thành viên		36.000
	Dương Mạnh Lân	Thành viên		36.000
	Nguyễn Hiếu Liêm	Thành viên		43.200
Ban điều hành	Phạm Quang Thái	Tổng giám đốc	144.355	
	Trần Xuân Hạnh	Phó tổng giám đốc	123.220	
	Hồ Cảnh Sơn	Kế toán trưởng	90.014	
Ban kiểm soát	Nguyễn Thị Hồng Hoa	Trưởng ban		30.600
	Lê Trần Thanh Trâm	Thành viên		10.800
	Công Huyền Tôn Nữ Mỹ Liên	Thành viên		10.800

b) Giao dịch cổ phiếu của cổ đông nội bộ: không có.

c) Hợp đồng hoặc giao dịch với cổ đông nội bộ: không có.

VI. BÁO CÁO TÀI CHÍNH

Báo cáo tài chính được kiểm toán:

Báo cáo tài chính đã kiểm toán năm 2013 được công bố theo quy định về công bố thông tin của công ty đại chúng và được đăng tải trên website của Công ty là: www.nvetco.com.vn.

Đại diện theo pháp luật của Công ty

CHỦ TỊCH HĐQT

Phạm Quang Thái