

BÁO CÁO THƯỜNG NIÊN
CÔNG TY CỔ PHẦN BỆNH VIỆN TIM TÂM ĐỨC
Năm 2014

(Theo mẫu PL II kèm theo Điều 7, mục 2 thuộc Thông Tư 52/2012/TT-BTC ngày 05.04.2012)



CỘNG HÒA XÃ HỘI CHỦ NGHĨA VIỆT NAM
Độc lập – Tự Do – Hạnh Phúc

Tp. Hồ Chí Minh, ngày 20 tháng 03 năm 2015

BÁO CÁO THƯỜNG NIÊN
CÔNG TY CỔ PHẦN BỆNH VIỆN TIM TÂM ĐỨC
Năm 2014

(Theo mẫu PL II kèm theo Điều 7, mục 2 thuộc Thông Tư 52/2012/TT-BTC ngày 05.04.2012)

Kính gửi: Ủy Ban Chứng Khoán Nhà Nước

I. Thông tin chung

1. Thông tin khái quát

- Tên giao dịch: CÔNG TY CỔ PHẦN BỆNH VIỆN TIM TÂM ĐỨC
- Giấy chứng nhận đăng ký doanh nghiệp số: 0302668322
- Vốn điều lệ: 155.520.000.000 đồng
- Vốn đầu tư của chủ sở hữu:
- Địa chỉ: Số 4 Nguyễn Lương Bằng, Phường Tân Phú, Quận 7, Tp Hồ Chí Minh
- Số điện thoại: (08) 54110025
- Số fax: (08) 54110029
- Website: hospital@tamduchearthospital.com

2. Quá trình hình thành và phát triển

Quá Trình Hình Thành

Vào năm 2000, được sự khuyến khích của các vị Lãnh đạo thành phố, Sở Y tế và Bộ Y tế mong muốn Viện Tim huy động các nguồn lực trong xã hội xây dựng thêm một Bệnh viện chuyên khoa tim hiện đại, cùng quy mô như Viện Tim để nâng công suất mổ cả nước lên gấp 3 lần công suất của Viện Tim. Từ mục đích cao đẹp đó và trên cơ sở chính sách xã hội hóa đối với các hoạt động trong lĩnh vực Giáo dục, Y tế, Văn hóa Thể thao ban hành trong Nghị định số 73/1999/NĐCP ngày 19/8/1999 của Chính phủ, Bệnh viện Tim Tâm Đức đã được hình thành.

Ngày 27/10/2000 UBND thành phố Hồ Chí Minh qua công văn số 1641-VP-VX chỉ đạo Sở Y tế xem xét tạo điều kiện thành lập một Bệnh viện Tim tư nhân; Ngày 3/11/2000 Sở Y tế thành phố đã có ý kiến chỉ đạo Viện Tim hỗ trợ về đào tạo nhân lực, chuyển giao kỹ thuật cho Bệnh viện Tim Tâm Đức; Ngày 17/5/2002 Đại hội cổ đông sáng lập Công ty cổ phần Bệnh viện Tim Tâm Đức gồm 8 thành viên với sự giúp đỡ của các Cố vấn: TS. BS. Nguyễn Ngọc Chiêu, PGS. TS. BS. Phạm Nguyễn Vinh, BS. Phan Kim Phương và được sự ủng hộ nhiệt tình của GS. VS. Dương Quang Trung, GS. Alain Carpentier là những vị sáng lập nên Viện Tim, đã đặt những nền móng đầu tiên cho sự phát triển của Tâm Đức.

Ngày 16/07/2002 Sở Kế hoạch và Đầu tư cấp Giấy phép đăng ký kinh doanh số 4103001109 cho Công ty cổ phần Bệnh viện Tim Tâm Đức. Năm 2004 Bệnh viện Tim Tâm Đức thuộc Công ty cổ phần Bệnh viện Tim Tâm Đức được khởi công xây dựng trên diện tích 10.000m² tại số 04 Nguyễn Lương Bằng, P.Tân Phú, Quận 7, thành phố Hồ Chí Minh. Diện tích sử dụng 17.984 m², quy mô 180 giường, có đầy đủ các khoa:

- Khoa Khám điều trị ngoại trú có khả năng khám và điều trị mỗi ngày từ 300 đến 400 người bệnh về tim mạch; về chuyên Khoa Mắt, Tai Mũi Họng, Răng Hàm Mặt, Sản Phụ khoa có liên quan vấn đề tim mạch, về cận lâm sàng và xét nghiệm.
- Khoa Phẫu thuật tim và mạch máu có 72 giường điều trị và 2 phòng mổ hiện đại có khả năng mổ 4-6 ca /ngày , 1.000 đến 1.200 ca/năm với các bệnh lý Tim bẩm sinh, bệnh van tim, bệnh động mạch vành và các bệnh tim và mạch máu khác.
- Khoa Hồi sức ngoại tim mạch có 15 giường Hồi sức sau mổ tim có khả năng điều trị hiệu quả những trường hợp hậu phẫu nặng, cho những bệnh nhi rất nhỏ tuổi cũng như những bệnh nhân rất nhiều tuổi.
- Khoa Hồi sức cấp cứu nội tim mạch có 18 giường, điều trị cấp cứu và hồi sức tích cực các bệnh lý tim mạch.
- Khối Nội tim mạch có 80 giường được tổ chức thành 3 Khoa NTM 1,2,3, điều trị nội các bệnh lý tim mạch cũng như những bệnh lý khác có liên quan đến tim mạch, có Phòng thăm dò chức năng tim mạch (Siêu âm Tim, ECG gắng sức), Phòng thăm dò loạn nhịp, khảo sát điện sinh lý tim để chẩn đoán cắt đốt hoặc cấy đặt các thiết bị điều trị rối loạn nhịp tim và Khoa thông tim can thiệp có khả năng thông tim can thiệp 5-6 trường hợp mỗi ngày, điều trị bệnh lý mạch vành, bệnh lý mạch máu khác, bệnh lý tim bẩm sinh và siêu âm trong lòng mạch (IVUS).

Bệnh viện Tim Tâm Đức đã chính thức khánh thành vào ngày 08/03/2006 và đã nhanh chóng trở thành niềm hy vọng mới của những người mắc bệnh tim cần mổ để được sống, cần thông tim can thiệp kịp thời, điều trị loạn nhịp tiên tiến hoặc điều trị nội khoa hiệu quả.

Phát triển cơ sở:

Bệnh viện Tim Tâm Đức đã được xây dựng trên diện tích 10.000m² do UBND TP giao đất sử dụng trong 50 năm, khánh thành ngày 08/03/2006.

Ngày 03/02/2005, UBND TP giao thêm 5.000 m² ở khu vực phía sau liền kề.

Ngày 18/09/2009, Bệnh viện Tim Tâm Đức được phép xây dựng khu vực phía sau gồm 8 tầng , diện tích sàn xây dựng: 7.067m² để phát triển thêm 2 khu hồi sức nội và ngoại với 40 giường hồi sức; 2 phòng can thiệp tim mạch; 1 phòng khám số 2 có khả năng khám và điều trị ngoại trú cho 250 bệnh nhân/ngày và 3 Khoa điều trị mới với 80 giường.

Dự án đã được khởi công ngày 21/06/2010, hoàn thành vào cuối tháng 9/2011, hoạt động từ tháng 10.2011.

Phát triển vốn điều lệ:

Công ty được thành lập ngày 16/07/2002 vốn điều lệ ban đầu là 28,9 tỷ đồng.

Đã có 2 đợt tăng vốn điều lệ trong các năm 2004 và 2007 theo các nghị quyết của Đại Hội Cổ Đông.

Ngày 24/04/2010, Đại hội cổ đông thường niên đã thông qua nghị quyết tăng vốn góp thêm 25,92 tỷ đồng từ các cổ đông hiện hữu. Ngày 12/01/2011, Công ty đã hoàn thành đợt phát

hành cổ phiếu (theo Giấy chứng nhận chào bán số 733/UBCK-GCN ngày 16/11/2010 của UBCKNN), vốn điều lệ hiện nay là 155,52 tỷ đồng.

3. Ngành nghề và địa bàn kinh doanh

- Ngành nghề kinh doanh: Bệnh viện, phòng khám đa khoa, chuyên khoa, bán lẻ thuốc
- Địa bàn kinh doanh: Số 4 Nguyễn Lương Bằng, Phường Tân Phú, Quận 7, Tp Hồ Chí Minh.

4. Thông tin về mô hình quản trị, tổ chức kinh doanh và bộ máy quản lý

- Mô hình quản trị và cơ cấu bộ máy quản lý:

CƠ CẤU TỔ CHỨC

Công ty Cổ phần Bệnh viện Tim Tâm Đức hoạt động theo Luật Doanh nghiệp đã được Quốc hội khoá XI kỳ thứ 8 thông qua ngày 29/11/2005, các Luật khác có liên quan và Điều lệ của công ty. Hiện nay Công ty cổ phần Bệnh viện Tim Tâm Đức có:

Bệnh viện Tim Tâm Đức số 04 Nguyễn Lương Bằng, P. Tân Phú, Q.7, Tp. Hồ Chí Minh.

Phòng khám Đa khoa Tâm Đức số 81-83 Thành Thái, P.14, Quận 10, Tp. Hồ Chí Minh

NHÂN SỰ LÃNH ĐẠO:

A. SÁNG LẬP . CỐ VẤN TÂM ĐỨC:

1. TS. BS. Nguyễn Ngọc Chiếu
2. PGS.TS.BS. Phạm Nguyễn Vinh
3. ThS.BS. Phan Kim Phương

B. HỘI ĐỒNG QUẢN TRỊ:

- | | |
|--------------------------------|------------|
| 1. TS. BS. Nguyễn Ngọc Chiếu | Chủ tịch |
| 2. PGS.TS.BS. Phạm Nguyễn Vinh | Thành viên |
| 3. ThS.BS. Chu Trọng Hiệp | Thành viên |
| 4. ThS. Phạm Anh Dũng | Thành viên |
| 5. ThS. Đỗ Kim Thúy | Thành viên |

C. BAN GIÁM ĐỐC

- | | |
|--------------------------------|--|
| 1. BS. Phạm Thị Lê | Tổng Giám Đốc kiêm Giám Đốc Bệnh viện |
| 2. PGS.TS.BS. Phạm Nguyễn Vinh | Giám Đốc Chuyên môn |
| 3. ThS.BS. Phan Kim Phương | Giám Đốc Chuyên môn |
| 4. ThS.BS. Chu Trọng Hiệp | Giám Đốc Chuyên Môn phụ trách Ngoại Khoa |
| 5. BS. Phạm Bích Xuân | Giám Đốc Đối Ngoại |
| 6. TS. BS. Tôn Thất Minh | Phó Giám Đốc phụ trách Điện Sinh Lý Tim |
| 7. BS. Đinh Đức Huy | Phó Giám Đốc phụ trách Thông Tin Can Thiệp |
| 8. BS. Bùi Minh Đông | Phó Giám Đốc phụ trách Kế hoạch & BHYT |
| 9. BS. Ngô Phương Thúy | Giám Đốc Phòng Khám Đa Khoa Tâm Đức |
| 10. CN Trương Thị Mai Lan | Phó Giám Đốc Hành Chánh Quản Trị |
| 11. CN. Phan Thị Thanh Nga | Phò Giám Đốc Tài Chính |
| 12. CN. Võ Thiện Tân | Kế toán Trưởng |

D. BAN KIỂM SOÁT

- | | |
|----------------------------|------------|
| 1. CN. Vương Thị Quỳnh Anh | Trưởng Ban |
|----------------------------|------------|

2. Bà Bùi Thúy Kiều Thành viên
3. BS. Nguyễn Nhị Phương Thành viên

5. **Định hướng phát triển 2014**

VỀ NHÂN SỰ: Tuyển dụng và đào tạo thêm để đảm bảo ổn định lực lượng kế thừa và phát triển kỹ thuật.

VỀ CHUYÊN MÔN: Các chỉ tiêu về khám bệnh, cấp cứu và điều trị nội trú đạt trên 5% so với 2013. Phẫu thuật tim từ 700-800, thông tim can thiệp và điện sinh lý tim trên 1.500.

VỀ TÀI CHÍNH:

Tổng doanh thu	420 tỷ đồng
Lợi nhuận trước thuế	59 tỷ đồng
Lợi nhuận sau thuế	52 tỷ đồng
Cổ tức	27%/mệnh giá

VỀ MỤC TIÊU XÃ HỘI: Tiếp tục chương trình mô tim có tài trợ, giúp đỡ các trẻ em nghèo được mô tim tại Tâm Đức chiếm hơn 60% do các tổ chức, cá nhân tài trợ.

VỀ ĐÀO TẠO: Tiếp tục phát triển xây dựng Tâm Đức thành một trong những trung tâm đào tạo đại học và chuyên khoa sâu sau đại học về tim mạch

6. **Nguy cơ**

Tình hình kinh tế xã hội đang khó khăn ảnh hưởng đến khả năng chi trả của người bệnh có thu nhập trung bình là đối tượng chủ yếu của Tâm Đức, sẽ ảnh hưởng đến yếu tố về giá. Tâm Đức không thể tăng giá như các nhà cung cấp thuốc, y dụng cụ, vì như thế sẽ làm khó cho người bệnh của Tâm Đức

Lương thưởng của nhân viên Tâm Đức là một bệnh viện chuyên khoa tim kỹ thuật cao nên Tâm Đức đã phải chi cao và còn chi cho đào tạo liên tục trong nước và nước ngoài để đội ngũ chuyên môn của Tâm Đức luôn ở trình độ cao và cập nhật với trình độ của nước ngoài. Nhưng dù sao Tâm Đức cũng phải thường xuyên cảnh giác về việc mất cán bộ đã được đào tạo.

II. **Tình hình hoạt động trong năm 2014**

1. **Tình hình hoạt động chuyên môn**

a) **Khám bệnh và điều trị ngoại trú:**

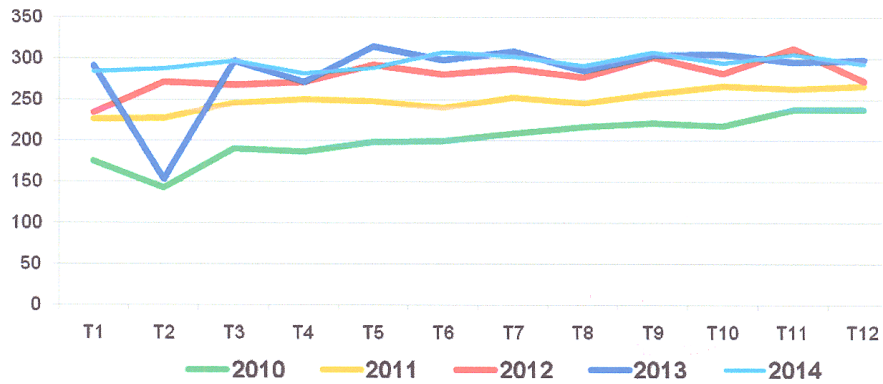
	2006	2007	2008	2009	2010	2011	2012	2013	2014
Khám tim	12 265	23 591	33 671	44 087	56 855	68 857	77 429	82 470	83 613
Khám chuyên gia theo yêu cầu	6 011	8 451	11 037	17 013	22 152	25 695	29 515	32 566	31 828
Khám thường quy	6 244	15 140	22 634	27 068	34 703	43 162	47 914	49 904	51 785
Hội chẩn ngoại	434	940	736	849	1 211	1 025	1 061	721	530
Hội chẩn nội			503	538	825	741	932	701	709
Khám RHM	777	1 696	1 956	2 455	2 502	3 514	3 484	2 831	2 494
Khám TMH	564	1 204	2 055	2 383	2 574	2 331	2 598	2 439	2 357
Khám mắt			871	1 926	2 193	2 442	2 557	2 440	2 282
Khám phụ khoa				433	601	550	493	500	529
Khám nội thân									19
Khám nội thần kinh									65
Khám nội tiết									192
Tổng cộng	14 040	27 431	39 792	52 671	66 099	78 961	88 554	92 102	92 790

Khám bệnh năm 2014 tăng 1% (92.790/92.102) so với 2013 trong đó khám tim tăng 1% (83.613/82.470).

Mỗi ngày bình quân có gần 350 người bệnh đến khám. Ngày cao nhất là 448 người. Bệnh mới chiếm 16-17%. Bệnh nhân tái khám chiếm 83-84%.

Năm 2014 tổng số bệnh nhân đến cấp cứu tương đương với năm 2013 (3.269/3.261). Nhiều nhất là bệnh mạch vành và rối loạn nhịp tim.

Biểu đồ 01: Số lượt bệnh nhân khám bình quân/ngày từ 2010 đến 2014



b) Điều trị nội trú

	2 010		2 011		2012		2013		2014	
	SL	%	SL	%	SL	%	SL	%	SL	%
TPHCM	1 960	42	2 136	44	2 128	40	2 099	41	2 182	44
Tỉnh phía Nam	2 197	48	2 226	46	2 489	47	2 470	48	2 142	44
Tỉnh miền Trung	374	8	335	6	372	7	326	6	336	7
Tỉnh phía Bắc	26	1	35	1	21	1	30	1	25	1
Nước ngoài	67	2	123	3	264	5	244	4	230	4
Cộng	4 624	100	4 855	100	5 274	100	5 169	100	4 915	100

Bệnh nhân nhập viện điều trị nội trú tăng liên tục từ năm 2010, đến năm 2013 có giảm nhẹ, năm 2014 giảm 05% so với 2013 (4.915/5.169).

Bệnh nhân của Tâm Đức chủ yếu ở Tp. Hồ Chí Minh và các tỉnh phía Nam (44% & 44%). Bệnh nhân là người nước ngoài nhiều quốc tịch đã khám ở Tâm Đức tăng dần qua các năm. 2011: 1147 (1,67%); 2012: 1453 (1,88%); 2013: 1619 (2%). 2014: 1183 (1,27%). Trong đó, bệnh nhân là người Campuchia chiếm 40-50%, bệnh nhân là Việt Kiều 5-6%. Bệnh nhân là người nước ngoài đến điều trị nội trú trên 200 trường hợp mỗi năm chiếm 5% bệnh nhân nội trú của Tâm Đức, 50% trong số đó được thông tim can thiệp hoặc phẫu thuật tim.

c) Tổng số ngày nằm viện

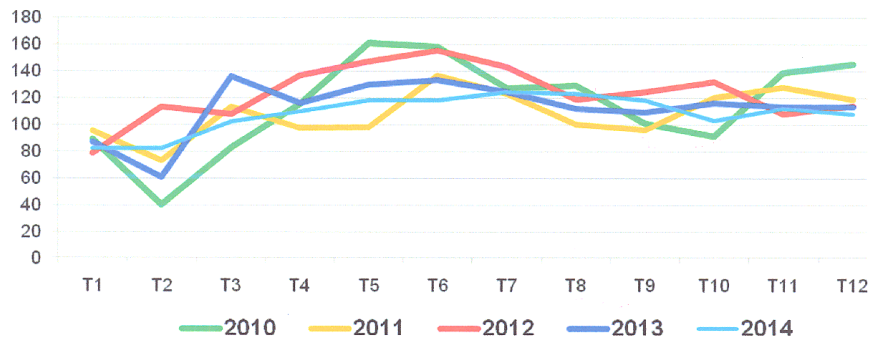
Năm	2006	2007	2008	2009	2010	2011	2012	2013	2014
Tổng số ngày nằm viện	12 280	28 151	37 080	38 832	42 049	39 600	45 101	41 163	39 579

Tổng số ngày nằm viện năm 2014 giảm 4% so với năm 2013 (39.579/41.163)

d) Số ngày điều trị trung bình

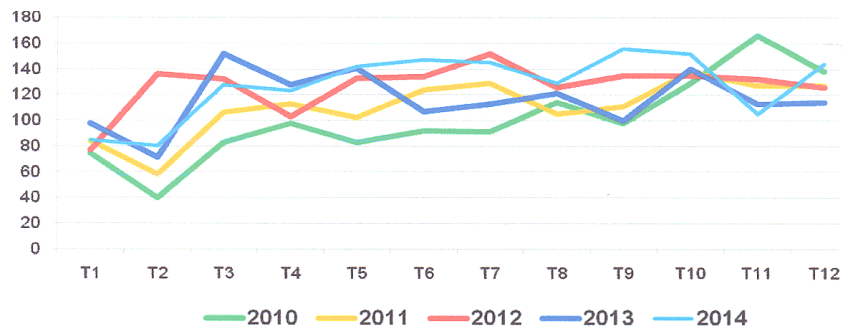
Khoa	Số ngày điều trị trung bình				
	2010	2011	2012	2013	2014
Nội tim mạch 1	5	5	5,3	5,2	5,2
Nội tim mạch 2	3,5	4,5	4,6	4,7	4,7
Nội tim mạch 3	4	5,4	6	5,9	6
Nội tim mạch 4		5,6	6,4	6,1	6,8
Nội tim mạch 5		4,9	5,4	5	5
Nội tim mạch - mạch máu		4,8	5	5	5,1
Hồi sức cấp cứu nội tim mạch	3,6	3,9	3,8	3,9	4,1
Ngoại tim mạch	7,2	6,5	6,7	6,1	6,7
Hồi sức cấp cứu ngoại tim mạch	2,2	2,4	2,4	2,6	3,4

Biểu đồ 02: Số bệnh nhân nằm viện bình quân/ngày từ 2010 đến 2014



e) Thông tin can thiệp

Biểu đồ 03: Số ca thông tin can thiệp hàng tháng từ 2010 đến 2014



Năm 2014, số ca thông tim can thiệp bình quân/tháng là 128

Năm	2006	2007	2008	2009	2010	2011	2012	2013	2014
<i>1 Mạch vành</i>	<i>446</i>	<i>639</i>	<i>1026</i>	<i>691</i>	<i>768</i>	<i>769</i>	<i>971</i>	<i>854</i>	<i>1 039</i>
Chụp mạch vành	302	514	834	509	514	505	606	559	721
Chụp và nong mạch vành	76	60	79	105	165	207	289	220	215
Nong mạch vành	68	65	113	77	89	57	76	75	103
<i>2.Mạch máu</i>	<i>14</i>	<i>10</i>	<i>71</i>	<i>97</i>	<i>150</i>	<i>114</i>	<i>160</i>	<i>133</i>	<i>78</i>
Chụp chẩn đoán m/ máu ngoại biên	9	9	8	10	8	13	25	14	6
Can thiệp mạch máu ngoại biên	1	1	8	4	3	2	1	11	11
Nong động mạch thân	4	-	2	5	1		3	1	0
IVUS			53	69	125	84	116	92	52
Can thiệp động mạch cảnh				9	13	15	15	4	3
Can thiệp động mạch chủ, bụng, ngực								6	6
Can thiệp động mạch chậu/dưới đòn/dùi								5	0
<i>3.Nong van 2 lá bằng bóng</i>	<i>3</i>	<i>10</i>	<i>10</i>	<i>3</i>	<i>4</i>	<i>5</i>	<i>6</i>	<i>6</i>	<i>6</i>
<i>4 Tim bẩm sinh</i>	<i>48</i>	<i>100</i>	<i>219</i>	<i>88</i>	<i>225</i>	<i>179</i>	<i>140</i>	<i>180</i>	<i>188</i>
Đóng ống động mạch	9	18	72	9	49	27	22	19	27
Đóng thông liên nhĩ	16	13	46	12	64	42	30	63	39
Chụp mmáu tbs	22	16	26	28	24	27	32	38	54
Đo kháng lực mạch máu phổi	-	42	29	24	45	30	28	30	35
Nong van động mạch phổi bằng bóng	1	11	46	1	9	10	5	11	5
Đo kháng lực mmáu phổi + chụp mm				8	10	6	7	3	7
Đo FFR				6	24	37	16	14	17
Đốt vách liên thất bằng cộn								2	4
<i>Tổng cộng (1+2+3+4)</i>	<i>511</i>	<i>759</i>	<i>1 326</i>	<i>879</i>	<i>1 147</i>	<i>1 067</i>	<i>1 277</i>	<i>1 173</i>	<i>1 311</i>

Thông tim can thiệp tăng 12% so với năm 2013 (1311/1173)

Hoạt động can thiệp tim bẩm sinh tăng 7% so với năm 2013 (188/180)

f) Điện sinh lý tim

	2006	2007	2008	2009	2010	2011	2012	2013	2014
Đặt máy tạo nhịp tạm thời	5		6	13	6	11	6	10	5
Đặt máy tạo nhịp vĩnh viễn	32	47	70	37	44	56	50	46	51
Đặt máy ICD		4	6	19	8	5	10	5	16
Thay dây máy tạo nhịp			2	1	2	2	3	4	5
Khảo sát điện sinh lý			17	41	24	32	31	26	26
Khảo sát cắt đốt DSL			77	83	100	151	144	134	118
Thay máy PM									4
<i>Tổng cộng</i>	<i>37</i>	<i>51</i>	<i>178</i>	<i>194</i>	<i>184</i>	<i>257</i>	<i>244</i>	<i>225</i>	<i>225</i>

Hoạt động điều trị loạn nhịp tăng cao từ năm 2011 (tăng 40% so với năm 2010), năm 2014 bằng 2013 (225/225).

g) Phẫu thuật tim

PHÂN LOẠI PHẪU THUẬT

	2010		2011		2012		2013		2014	
	SL	%	SL	%	SL	%	SL	%	SL	%
<i>CF (mở tim kín)</i>	91	8	76	9	96	10	86	11	39	6
<i>CO (mở tim hở)</i>										
<i>I</i>	243	23	197	22	172	18	119	15	74	11
<i>II</i>	195	18	169	19	213	22	145	19	123	19
<i>III</i>	252	24	216	24	199	21	164	21	144	22
<i>IV</i>	282	27	198	22	258	27	220	29	207	32
<i>V</i>			34	4	20	2	16	2	43	7
<i>MM (mạch máu)</i>										
<i>I</i>							3	0,5	7	1
<i>II</i>							9	1	2	0,3
<i>III</i>							8	1	1	0,2
<i>IV</i>							1	0,1	4	1
<i>Tổng số</i>	1 063	100	890	100	958	100	771	100	644	100

PHÂN LOẠI BỆNH LÝ

	2 010		2 011		2 012		2013		2014	
	SL	%	SL	%	SL	%	SL	%	SL	%
<i>Bẩm sinh</i>	765	71	640	72	675	70	524	68	419	66
<i>Van tim</i>	222	21	186	21	170	18	122	16	111	17
<i>Bắc cầu</i>	67	7	51	6	86	9	93	12	87	13
<i>Khác</i>	9	1	13	1	27	3	9	1	12	2
<i>Mạch máu</i>							23	3	15	2
<i>Tổng số</i>	1 063	100	890	100	958	100	771	100	644	100

Năm 2014, theo dự kiến chương trình mở tim trẻ em mắc bệnh tim ở các địa phương sẽ còn rất khó khăn. Tâm Đức đã tiếp tục chủ động phối hợp chặt chẽ với địa phương và các nhà tài trợ. Tâm Đức đã đến các tỉnh Long An, Đồng Tháp, Phú Yên, Bình Thuận, Sóc Trăng, Bình Phước, Lâm Đồng, Cà Mau khám chẩn đoán cho 1537 trẻ, trong đó, 318 em có chỉ định phẫu thuật sau hội chẩn so với 370 em của năm 2013. Năm 2014 Tâm Đức đã mổ được 227 em, đạt 71% số em có chỉ định phẫu thuật (227/318). Năm 2014, số trẻ em được giúp đỡ để mổ là 376 (năm 2013: 503).

Đạt được kết quả này là nỗ lực rất lớn, là kết quả của sự phối hợp hiệu quả của Tâm Đức, địa phương và các nhà tài trợ.

Năm 2014, tình hình bệnh tim phức tạp, nặng đến Tâm Đức vẫn cao tương đương năm 2013, khoảng 1/3 trên tổng số.

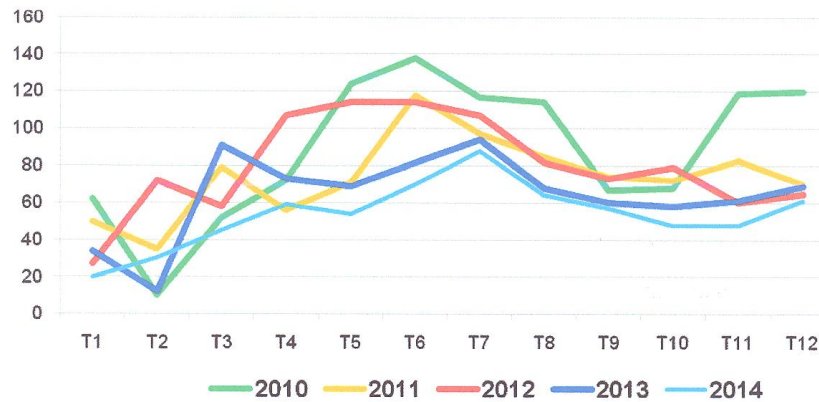
Năm 2014, tổng số ca mổ giảm 17% so với 2013 (644/771), chủ yếu là tim bẩm sinh.

Từ năm 2013 tình hình bệnh nhân phẫu thuật có nhiều khó khăn, tổng số phẫu thuật tim năm 2013 đã giảm 20% so với 2012 (767/958).

Các trung tâm phẫu thuật tim khác ở thành phố tình hình phẫu thuật tim cũng giảm nhiều, có nơi giảm đến 400 trường hợp (giảm 28% so với năm trước).

Đây là xu hướng chung của cả nước, số lượng ca mổ tim của các trung tâm phẫu thuật tim đều giảm. Cho đến nay, chỉ có 4 trung tâm phẫu thuật tim có số ca mổ nhiều nhất là Viện Tim TP.HCM, Viện Tim Hà Nội, Bệnh viện Trung ương Huế và Bệnh Viện Tim Tâm Đức.

Biểu đồ 04: Số ca phẫu thuật hàng tháng từ 2010 đến 2014



h) Cận lâm sàng

	2010	2011	2012	2013	2014
Xét nghiệm	464 958	534 419	637 537	616 010	638 181
X-Quang	22 120	19 765	21 396	20 103	19 392
ECG	18 777	20 305	22 390	23 290	26 143
ECG Gắng sức	4 201	4 383	4 625	4 377	4 433
Siêu âm tim	23 567	25 926	30 403	30 149	31 532
Siêu âm bụng	1 937	1 776	2 008	2 350	2 812
Siêu âm tim thai	52	243	1 367	304	233
Siêu âm mạch máu	5 252	5 576	6 975	7 163	7 014
Siêu âm Dobutamine	1 802	1 809	2 081	2 195	2 130
Siêu âm thực quản	379	353	320	216	211
Holter ECG	1 697	1 644	1 768	1 710	1 459
Holter HA	589	591	578	529	528
Đo nhân áp	1 710	1 839	2 066	2 183	2 086
KT máy tạo nhịp	273	278	363	426	487

Tilt test	175	183	163	143	137
Đo INR	1 116	817	1 930	2 217	2 179
Chích ngừa	376	216	219	273	239
Chụp võng mạc	1 976	2 142	2 403	2 287	2 075
Kích thích nhĩ	294	285	296	237	208
PAP's	486	425	404	415	439
Brugada test		0	0	-	-
Siêu âm tuyến vú	215	145	123	153	160
Siêu âm tuyến giáp	207	193	192	181	162
Chích ngừa K-CTC	39	40	23	3	-
Đo phế dung ký		118	104	124	220
Đo vận tốc sóng mạch		1 898	2 160	2 324	2 183
Tổng cộng	552 198	625 369	741 894	719 362	744 643

Hoạt động cận lâm sàng năm 2014 *tăng 4%* so với năm 2013 (744.643/719.362).

i) Phòng Khám Đa Khoa Tâm Đức

	2010	2011	2012	2013	2014
Khám bệnh	27 270	27 717	23 719	26 058	25 656
Khám tim	20 712	20 736	17 347	17 623	17 963
Tai Mũi Họng	2 717	2 620	2 670	2 804	2 561
Răng Hàm Mặt	3 841	4 361	3 702	5 631	5 132
Cận lâm sàng					
ECG gắng sức	2 357	2 882	2 487	2 492	2 495
Điện tâm đồ	9 917	9 566	8 004	7 503	7 181
Holter ECG	605	738	713	540	383
Holter HA	193	173	163	136	90
Siêu âm bụng	2 274	2 431	1 760	1 364	1 563
Siêu âm mạch máu	2 053	3 683	2 883	3 069	3 440
Siêu âm tim	9 683	9 708	8 097	7 777	7 426
Siêu âm tuyến vú				4	4
Siêu âm tuyến giáp				72	89
X-quang	6 301	6 467	4 708	4 546	3 706
Xét nghiệm: SH-HH	10 829	10 895	9 374	9 504	9 760
Đo nhãn áp					136
INR	1 051	1 004	961	938	1 083

Hoạt động phòng khám đa khoa Tâm Đức giảm vào năm 2012 sau nhiều năm ổn định. Tháng 4/năm 2013 Phòng Khám bắt đầu triển khai Bảo Hiểm Y Tế, hoạt động có tăng trở lại nhưng chưa bằng những năm trước đó, năm 2014 hoạt động *giảm 2%* (25.656/26.058) so với 2013, BHYT chiếm 49 % số BN đến khám (8.717/17.963).

Năm 2015, theo qui định mới của BHXH, Phòng khám Đa khoa Tâm Đức không nhận bệnh nhân BHYT nữa.

2. Tổ chức và nhân sự

Danh sách Ban điều hành:

STT	Họ và tên	Chức danh	Tỷ lệ cổ phần sở hữu
1	BS. Phạm Thị Lê	Tổng Giám Đốc kiêm Giám Đốc Bệnh viện	0,15
2	PGS.TS.BS. Phạm Nguyễn Vinh	Giám Đốc Chuyên môn	1,91
3	ThS.BS. Chu Trọng Hiệp	Giám Đốc Chuyên Môn phụ trách Ngoại Khoa	0,15
4	BS. Phạm Bích Xuân	Giám Đốc Đối Ngoại	2,31
5	TS. BS. Tôn Thất Minh	Phó Giám Đốc phụ trách Điện Sinh Lý Tim	0,10
6	BS. Đinh Đức Huy	Phó Giám Đốc phụ trách Thông Tim Can Thiệp	0,13
7	BS. Bùi Minh Đông	Phó Giám Đốc phụ trách Kế hoạch & BHYT	
8	BS. Ngô Phương Thúy	Giám Đốc Phòng Khám Đa Khoa Tâm Đức	
9	CN Trương Thị Mai Lan	Phó Giám Đốc Hành Chánh Quản Trị	
10	CN Phan Thị Thanh Nga	Phó Giám Đốc Tài Chính	0,07
11	CN. Võ Thiện Tân	Kế toán Trưởng	

Những thay đổi trong ban điều hành: Tháng 06.2014, CN. Phan Thị Thanh Nga, Phó Phòng Kế Toán, được bổ nhiệm làm Phó Giám Đốc Tài Chính.

Tổng số nhân viên của Công Ty tại thời điểm 31/12/2014 là: 525 người, cơ cấu như sau:

Stt	Chức danh	2006	2007	2008	2009	2010	2011	2012	2013	12.2014	Tỷ lệ %
1	Phó Giáo sư			1	1	1	1	1	1	2	0,38
2	Tiến sĩ			1	1	2	2	2	2	2	0,38
3	Thạc sĩ			4	4	5	6	8	12	13	2,48
4	Chuyên khoa II									2	0,38
5	Chuyên khoa I			12	17	16	16	15	16	16	3,06
6	Bác sĩ	55	65	65	68	66	68	66	64	64	12,19
7	Dược sĩ	3	4	4	5	5	5	4	4	4	0,76
8	Dược trung cấp	4	7	11	12	14	16	17	18	18	3,43

9	Dược tá			5	3	3	3	3	2	2	0,38
10	Điều dưỡng	93	126	157	177	177	205	206	201	201	38,29
11	KTV	21	22	24	27	30	32	32	30	31	5,90
12	Trợ thủ nha			3	3	3	3	3	3	3	0,57
13	Y công	41	47	59	67	65	63	67	61	61	11,62
14	Đại học khác	14	17	22	28	27	31	32	28	25	4,76
15	Cao đẳng	4	7	6	6	7	9	10	10	8	1,52
16	Trung cấp			10	18	19	19	18	19	20	3,81
17	Khác	56	69	56	53	56	57	61	58	53	10,10
	Tổng số	291	364	440	490	496	536	545	529	525	100,00

Năm 2014 là năm rất khó khăn, chủ yếu sẽ là tuyển dụng thay thế nhân viên nghỉ việc. Năm 2014, nhân sự giảm 4 người (529/525) đa số ở khu vực hậu cần. Khối chuyên môn giảm 20 điều dưỡng và 4 bác sĩ, đã tuyển dụng bổ sung và đào tạo.

Lương, thưởng:

Đơn vị tính: đồng

Năm	Tổng quỹ lương, thưởng (A)	Tổng chi phí (B)	Tỷ lệ % (A/B)
2006	14.740.688.798	75.446.395.174	19,5%
2007	24.279.544.603	107.616.715.352	22,6%
2008	33.836.577.056	146.592.825.738	23,1%
2009	47.293.054.463	181.339.563.186	26,1%
2010	55.945.847.154	239.629.700.266	23,3%
2011	70.345.030.112	286.165.263.338	24,6%
2012	79.333.788.532	346.950.982.281	22,8%
2013	80.054.233.195	352.718.233.061	22,7%
2014	81.866.636.591	370.317.220.110	22,1%

Năm 2014, theo dự kiến tổng quỹ lương là 82 tỷ, thực hiện 81,86 tỷ.

Năm 2014 là năm có nhiều khó khăn, Tâm Đức đã thực hiện đầy đủ các chế độ lương thưởng và tổng quỹ lương như thế là tốt, thưởng Tết Nguyên Đán mỗi nhân viên được thưởng 2 tháng lương và quà Tết như Tết năm 2013. Nhân viên an tâm và phấn khởi..

3. Tình hình đầu tư, tình hình thực hiện các dự án

- a) Các khoản đầu tư lớn: **Không có trong năm 2014**
b) Các công ty con, công ty liên kết: **Không có**

4. Tình hình tài chính 2014

- a) Tình hình tài chính

Chỉ tiêu	Năm 2013	Năm 2014	% tăng giảm
Tổng giá trị tài sản	256.361.008.974	256.082.836.604	-0,11%
Doanh thu thuần	408.969.440.706	428.136.841.437	4,69%
Lợi nhuận từ hoạt động kinh doanh	57.422.008.116	58.828.750.305	2,45%
Lợi nhuận khác	973.627.130	479.420.539	-50,76%
Lợi nhuận trước thuế	58.395.635.246	59.308.170.844	1,56%
Lợi nhuận sau thuế	51.662.557.368	52.530.012.803	1,68%
Tỷ lệ lợi nhuận trả cổ tức	26%	30%	15,38%

- b) Các chỉ tiêu tài chính chủ yếu

Các chỉ tiêu	Năm 2013	Năm 2014	Ghi chú
1. Chỉ tiêu về khả năng thanh toán			
+ Hệ số thanh toán ngắn hạn:	1,76	1,59	
+ Hệ số thanh toán nhanh:	1,12	0,86	
2. Chỉ tiêu về cơ cấu vốn			
+ Hệ số Nợ/Tổng tài sản	21,18	18,79	
+ Hệ số Nợ/Vốn chủ sở hữu	26,88	23,13	
3. Chỉ tiêu về năng lực hoạt động			
+ Vòng quay hàng tồn kho:	11,28	11,58	
+ Doanh thu thuần/Tổng tài sản	1,60	1,67	
4. Chỉ tiêu về khả năng sinh lời			
+ Hệ số Lợi nhuận sau thuế/Doanh thu thuần	0,13	0,12	
+ Hệ số Lợi nhuận sau thuế/Vốn chủ sở hữu	0,26	0,25	
+ Hệ số Lợi nhuận sau thuế/Tổng tài sản	0,20	0,21	
+ Hệ số Lợi nhuận từ hoạt động kinh doanh/Doanh thu thuần	0,14	0,14	

5. Cơ cấu cổ đông, thay đổi vốn đầu tư của chủ sở hữu

a) Cổ phần: 15.552.000 cổ phần. Số cổ phần tự do chuyển nhượng: 15.552.000 cổ phần

b) Cơ cấu cổ đông/sở hữu cổ phần:

- Cổ đông lớn: 29,4%; Cổ đông nhỏ: 70,6%
- Cổ đông tổ chức: 7,9%; Cổ đông cá nhân: 92,1%
- Cổ đông trong nước: 100%
- Cổ đông nước ngoài: không
- Cổ đông nhà nước: không.

c) Tình hình thay đổi vốn đầu tư của chủ sở hữu: *Trong năm 2014 không có thay đổi*

Công ty được thành lập ngày 16/07/2002 vốn điều lệ ban đầu là 28,9 tỷ đồng.

Đã có 2 đợt tăng vốn điều lệ trong các năm 2004 và 2007 theo các nghị quyết của Đại Hội Cổ Đông.

Ngày 24/04/2010, Đại hội cổ đông thường niên đã thông qua nghị quyết tăng vốn góp thêm 25,92 tỷ đồng từ các cổ đông hiện hữu. Ngày 12/01/2011, Công ty đã hoàn thành đợt phát hành cổ phiếu (theo Giấy chứng nhận chào bán số 733/UBCK-GCN ngày 16/11/2010 của UBCKNN), vốn điều lệ hiện nay là 155,52 tỷ đồng.

d) Giao dịch cổ phiếu quỹ: không có.

e) Các chứng khoán khác: không có.

III. Báo cáo và đánh giá của Ban Giám đốc

1. Đánh giá kết quả hoạt động

Năm 2014, tổng số ca mổ giảm 17% so với 2013 (644/771), chủ yếu là tim bẩm sinh.

Tổng số lượt khám tim tăng 1% so với năm 2013 (83.613/82.470)

Số bệnh nhân điều trị nội trú giảm 5% so với năm 2013 (4.915/5.169).

Thông tim can thiệp tăng 12% so với năm 2013 (1311/1173)

Hoạt động can thiệp tim bẩm sinh tăng 7% so với năm 2013 (188/180)

2. Tình hình tài chính

a) Tình hình tài sản

Cơ cấu tài sản của Công ty là hợp lý và phù hợp với ngành nghề khi tài sản dài hạn chiếm tỷ trọng chủ yếu. Tổng tài sản giảm nguyên nhân chủ yếu do khoản khấu hao tài sản cố định hữu hình nên việc giảm tài sản này là bình thường, không ảnh hưởng đến quy mô hoạt động của Công ty.

b) Tình hình nợ phải trả

Năm 2014, Tâm Đức đã trả 18,2 tỷ nợ vay bao gồm 9,4 tỷ nợ đến hạn và 8,8 tỷ trước hạn theo kế hoạch đã được thông qua tại phiên họp HĐQT V.2 ngày 16.05.2014. Dự kiến số nợ vay còn lại của giai đoạn 2 là 4,59 tỷ sẽ trả hoàn tất trong quý 1/2015..

Lãi vay giảm 64% (1,5 tỷ/ 4,1 tỷ) do Tâm Đức đã trả nợ gốc 18,2 tỷ.

Công ty áp dụng việc ghi nhận chênh lệch tỷ giá theo hướng dẫn tại Thông tư 179/2012/TT-BTC. Tất cả các khoản chênh lệch tỷ giá hối đoái trong năm và đánh giá lại cuối năm đều được hạch toán vào kết quả kinh doanh trong kỳ.

3. *Những cải tiến về cơ cấu tổ chức, chính sách, quản lý*

3.1. *Qui trình quản lý:*

Quản lý bằng Qui trình: Bệnh viện Tim Tâm Đức thường xuyên cập nhật và bổ sung các Qui trình, đến nay đã có 99 Qui trình quản lý hành chánh-hậu cần, 152 qui trình quản lý chuyên môn (Phòng Kế hoạch tổng hợp và Khoa Dược) và 116 qui trình công tác chuyên môn (tại các Khoa), qua đó đảm bảo được chất lượng chăm sóc, điều trị bệnh nhân và quản lý Bệnh viện.

3.2. *Hệ thống thông tin quản lý bệnh viện:*

Từ khi thành lập, Tâm Đức mua và sử dụng phần mềm quản lý bệnh viện E hospital của FPT.

Những năm gần đây, phần mềm không đáp ứng nhu cầu tăng trưởng hoạt động bệnh viện, tốc độ xử lý chậm. Tâm Đức đã thực hiện một số giải pháp tạm thời như mua bộ lưu trữ dữ liệu SAN (Storage Area Network); chuyển đổi server có tốc độ cao hơn và qui định giờ truy cập hệ thống để tăng tốc. Tình hình đã được cải thiện, tốc độ xử lý tăng nhanh hơn. Tuy nhiên, đã đến lúc Tâm Đức cần nâng cấp phần mềm hoặc có phần mềm mới..

3.3. *Quan hệ cộng đồng PR:*

Công tác PR tiếp tục được chú trọng bằng tất cả các phương tiện : đăng bài trên báo, đăng bài lên website bệnh viện, thực hiện các chương trình truyền hình đặc biệt các chương trình phối hợp với các Hội,các Tỉnh trong hỗ trợ bệnh nhân nghèo mổ tim kết hợp giới thiệu hoạt động bệnh viện, phỏng vấn bác sĩ, tọa đàm về chuyên môn,... do các đài VTV,HTV và Đài truyền hình các Tỉnh thực hiện.

Bộ phận Chăm sóc Bệnh nhân Đặc biệt -IPCU tiếp tục hoạt động nhằm tạo sự thoải mái tối đa trong chăm sóc và điều trị bệnh nhân. Tiếp tục chương trình Thẻ VIP, năm 2014 đã phát hành thêm 122 thẻ, đến nay đã có tổng cộng 528 thẻ VIP. Chương trình Thẻ ưu tiên phát hành từ tháng 3.2012, đã thu hút được sự quan tâm của người bệnh và cộng đồng với 2.405 thẻ. Người có Thẻ VIP và Thẻ ưu tiên là bệnh nhân tiềm năng của Tâm Đức.

Website Bệnh viện được cải tiến và nâng cấp, nội dung phong phú hơn, cả về bài viết chuyên môn lẫn bài giới thiệu về hoạt động Bệnh viện, số lượt truy cập ngày càng tăng.

Giao lưu chuyên môn : Năm 2014, ngoài 50 lượt Bác sĩ của Tâm Đức đã tham dự và có một số tham luận trình bày tại Hội nghị Tim mạch nước ngoài, bác sĩ cũng tham dự nhiều hội nghị trong nước, tiếp tục đưa hình ảnh của Tâm Đức đến với cộng đồng, đến với giới chuyên môn trong và

ngoài nước. Bệnh viện cũng tổ chức 22 Hội thảo khoa học chuyên đề tim mạch và các bệnh lý liên quan (Tiểu Đường, Cao huyết áp, bệnh Thận) với nhiều đồng nghiệp trong thành phố và các Tỉnh tham dự.

Hoạt động của Đội Cấp cứu ngoại viện của Tâm Đức tiếp tục được sự tin tưởng của người bệnh và công đồng, kịp thời đến tận nhà, cấp cứu người bệnh qua cơn nguy kịch và đưa về bệnh viện điều trị hiệu quả, cứu sống nhiều trường hợp rất nặng. Đến nay, Tâm Đức được sự tin tưởng của đồng nghiệp và người bệnh từ tận các Tỉnh xa. Các Tỉnh : Cà Mau, Sóc Trăng, Cần Thơ, Đồng Tháp, Tiền Giang, Long An, Đồng Nai, Vũng Tàu, Bình Định, Phú Yên, Khánh Hòa,... đều có nhiều bệnh nhân được đội Cấp cứu ngoại viện của Tâm Đức chữa trị.

Năm 2014, đã có 107 trường hợp được đội cấp cứu ngoại viện của Tâm Đức đến tận nhà cấp cứu và đưa về bệnh viện chữa trị, trong đó có 8 trường hợp bệnh nhân ở tỉnh xa với tổng đường dài đi và về gần 1.700 km.

Tính đến nay, trong 5 năm, từ 2010 đến 2014, Tâm Đức đã thực hiện 687 lần cấp cứu ngoại viện khi có điện yêu cầu, trong đó có 101 lần đi tỉnh xa nhiều trăm cây số như ở tận Cà mau hay xa như Nha trang, để cấp cứu cho rất nhiều người bệnh nhồi máu cơ tim nặng, ngưng tim cứu sống.

Hoạt động của Ban MT3 : Để hỗ trợ công tác phẫu thuật bệnh nhân nghèo được tài trợ chi phí mổ, Tâm Đức tổ chức chương trình khám sàng lọc bệnh nhân mổ tim, đến tận các Tỉnh, khám miễn phí và chỉ định phẫu thuật cho trẻ em nghèo, đưa các cháu về mổ tại bệnh viện. Chương trình này vừa giúp tăng nguồn bệnh nhân phẫu thuật cho bệnh viện vừa quảng bá hình ảnh tốt đẹp của Tâm Đức.

Năm 2014, điều kiện kinh tế chung tiếp tục khó khăn, Tâm Đức có kinh nghiệm trong chuẩn bị, chủ động ngay từ cuối năm 2012, nên chương trình khám sàng lọc bệnh nhân nghèo mổ tim ở các tỉnh vẫn được duy trì tốt, nhờ đó chương trình phẫu thuật tim có tài trợ vẫn đạt kết quả tốt về phía nhà tài trợ. Năm 2014, Tâm Đức đã đến các tỉnh Long An, Đồng Tháp, Phú Yên, Bình Thuận, Sóc Trăng, Bình Phước, Lâm Đồng, Cà Mau khám chẩn đoán cho 1537 trẻ, trong đó, 318 em có chỉ định phẫu thuật sau hội chẩn so với 370 em của năm 2013. Năm 2014 Tâm Đức đã mổ được 227 em, đạt 71% số em có chỉ định phẫu thuật (227/318).

Năm 2014, đã có 376 cháu mổ tim được tài trợ, chiếm tỉ lệ 58 % trên tổng số BN được mổ tại bệnh viện (376/644).

Nếu tính từ khi hoạt động đến 31.12.2014, bệnh viện đã mổ được 4.612 bệnh nhân được các tổ chức từ thiện tài trợ chi phí, chiếm tỷ lệ 61% trên tổng số ca mổ (4.612/7.529). *Thành công này rất đặc biệt vì tỷ lệ này cao hơn Viện Tim hiện nay, thể hiện tính kỹ thuật và tính xã hội rất tốt đẹp ở một Bệnh viện không phải là Bệnh viện công lập.*

3.4. Bảo hiểm y tế cho người bệnh:

Từ tháng 07.2007, Bệnh Viện Tim Tâm Đức đã ký hợp đồng với Bảo Hiểm Xã Hội Thành Phố để thực hiện khám chữa bệnh tim mạch cho các bệnh nhân có thể bảo hiểm y tế (BHYT). Bệnh viện xác định bệnh nhân BHYT là đối tượng bệnh nhân quan trọng, cần tập trung chăm sóc bệnh nhân BHYT bằng *chất lượng điều trị, sự hài lòng của người bệnh và thanh toán đầy đủ quyền lợi cho người có BHYT.* Nhờ sự mở rộng đối tượng tham gia đóng BHYT và mở rộng Danh mục kỹ thuật

được BHYT chi trả, trong nhiều năm số lượng bệnh nhân có BHYT đến khám bệnh và điều trị tiếp tục tăng.

Năm	2011	2012	2013	2014
Bệnh nhân có BHYT	34.627	44.708	54.537	56.801
Trong đó				
Ngoại trú	31.972	41.393	51.374	53.729
Nội trú	2.655	3.315	3.163	3.072
Số tiền thanh toán (triệu đồng)	39.219	56.832	59.596	56.577

Năm 2014:

Có 53.729 bệnh nhân BHYT ngoại trú, chiếm 53% bệnh nhân ngoại trú (53.729/ 101.576).

Có 3.072 bệnh nhân BHYT nằm viện, chiếm 63% bệnh nhân nằm viện (3.072/4.915).

So với năm 2013, số bệnh nhân BHYT ngoại trú tăng 5%, do đóng góp của Phòng khám Tâm Đức, số BN BHYT Nội trú giảm 3%.

Phòng khám Đa Khoa Tâm Đức có 8.717 BN khám BHYT, chiếm 49 % (8.717/17.963).

Tổng chi phí BHYT trả giảm 5% (56,577 tỷ/59,596 tỷ)

Tỉ lệ bệnh nhân BHYT đến khám và điều trị tương đương các năm: Ngoại trú 55%, Nội trú 65%

Số lượng bệnh nhân BHYT đến khám và điều trị tương đương năm trước.

Tổng chi phí BHYT trả có giảm là do năm 2014 thanh toán các kỹ thuật cao bị cắt giảm.

Năm 2014, có việc thuốc BHYT phải tính theo giá gốc, bệnh viện đã thực hiện và bù được tài chính bằng chi phí chăm sóc người bệnh nội trú và điều chỉnh một ít trong giá khám và giá một số cận lâm sàng

Năm 2015, số lượng người bệnh BHYT ngoại trú sẽ giảm do theo quyết định mới, Bệnh viện ngoài công lập không được nhận bảo hiểm y tế trái tuyến. Tuy nhiên, phần lớn người bệnh của Tâm Đức là những người có khả năng chi trả và 80% là bệnh tái khám nên sự sụt giảm này sẽ không quan trọng, hơn nữa, chủ trương này chắc sẽ thay đổi.

3.5. Hoạt động bảo trì, duy tu và nâng cấp trang thiết bị bệnh viện:

Các trang thiết bị kỹ thuật và y khoa của bệnh viện được chú trọng bảo hành và bảo trì. Hầu hết các thiết bị y khoa khi hết hợp đồng bảo hành, Bệnh viện ký các hợp đồng bảo trì với các nhà cung cấp để bảo dưỡng máy theo định kỳ, huấn luyện đội ngũ bảo trì của bệnh viện quy trình bảo dưỡng và kiểm tra định kỳ để tự thực hiện công tác bảo trì thường xuyên, đảm bảo các thiết bị hoạt động liên tục, ổn định, an toàn, kịp thời giải quyết ngay khi có sự cố. Năm 2014 không có hư hỏng quan trọng về trang thiết bị. Máy chụp mạch vành mua về tháng 02.2014 sử dụng rất tốt, đáp ứng nhu cầu gia tăng hoạt động tim mạch can thiệp.

Từ tháng 3/2011, việc cung ứng điện được chuyển giao từ Điện lực Hiệp Phước sang Điện lực Tân Thuận (EVN), hệ thống điện vẫn ổn định, được chú trọng bảo trì định kỳ, can thiệp kịp thời khi điện lưới sụt áp hoặc mất đột ngột, vận hành an toàn hệ thống điện và đảm bảo tính liên tục

trong hoạt động. Các hệ thống điện, điện lạnh, khí y tế, nước sinh hoạt, gas bếp, thang máy được định kỳ kiểm tra tính ổn định và an toàn hoạt động.

3.6. Công tác phòng cháy chữa cháy:

Bệnh viện luôn chú trọng hoạt động PCCC, thường xuyên kiểm tra các vị trí có thể gây cháy nổ, tổ chức đội ngũ PCCC tại chỗ, có tập huấn định kỳ về PCCC theo qui định, rà soát kiểm tra và cách ly các nguồn có thể gây cháy nổ. Bệnh viện luôn đề cao ý thức “phòng cháy hơn chữa cháy” trong công tác PCCC. Tiếp tục ký hợp đồng bảo dưỡng kiểm tra định kỳ hệ thống PCCC với Công ty 4/10 (Sở Công An PCCC TP.HCM) để đảm bảo an toàn phòng chống cháy nổ tại Bệnh viện. Bệnh viện luôn luôn có đủ dụng cụ PCCC và sẵn sàng sử dụng.

Năm 2014 PCCC quận 4 (đơn vị phụ trách khu vực quận 4 và quận 7) đã kiểm tra định kỳ tại Tâm Đức 07 lần : 04 lần định kỳ và 03 lần đột xuất, kết quả đạt tốt. Hệ thống oxy đảm bảo an toàn.

Tâm Đức cũng đã tổ chức huấn luyện PCCC cho toàn thể nhân viên hàng năm theo qui định vào ngày 16.11.2014 với 178 người tham gia.

3.7. Đào tạo và nghiên cứu khoa học:

Tâm Đức xác định công tác Đào tạo và nghiên cứu Khoa học là chức năng trọng yếu, đáp ứng yêu cầu tồn tại và phát triển của bệnh viện, xứng tầm một Bệnh viện chuyên khoa kỹ thuật cao.

Bệnh viện đã đào tạo liên tục và đào tạo bổ sung nâng cao trình độ CBNV đáp ứng yêu cầu; hình thức đào tạo đa dạng: đào tạo tại bệnh viện- đào tạo trong nước, ngoài nước; đào tạo ngắn hạn-dài hạn; đào tạo tại chức-chính quy; kinh phí: Bệnh viện hỗ trợ một phần.

Có qui chế đào tạo tại chỗ áp dụng cho tất cả nhân viên mới được tuyển dụng, đào tạo bổ sung sau đại học trong nước, tu nghiệp nước ngoài. Ngoài ra, khuyến khích và tạo điều kiện để CBNV nâng cao trình độ ngoại ngữ, đáp ứng yêu cầu giao tiếp, báo cáo khoa học.

Năm 2014, thực hiện 12 đề tài cấp Bộ (nghiên cứu đa trung tâm về thuốc) và 02 đề tài cấp cơ sở. Ngoài ra, bệnh viện tiếp nhận thực hiện 07 luận văn sau đại học của các bác sĩ bệnh viện bạn đến học tập tại Tâm Đức.

Bệnh viện kết hợp ĐH Y Khoa Phạm Ngọc Thạch mở khóa học “Điện tâm đồ - Chẩn đoán và điều trị loạn nhịp tim từ cơ bản đến nâng cao” và “Siêu âm tim thai và bệnh lý tim bẩm sinh” với 51 bác sĩ của nhiều bệnh viện bạn tham dự. Bệnh viện tiếp nhận 04 bác sĩ Indonesia học về thông tin can thiệp 01 tháng; 10 sinh viên Pháp học tập về tim mạch 01 tháng; tiếp nhận 05 BS CK2 và 04 BS Nội trú của ĐH Phạm Ngọc Thạch học về tim mạch.

3.8 Thực hành tiết kiệm trong bệnh viện:

Trong tình hình kinh tế khó khăn, khả năng chi trả của người bệnh và sự giúp đỡ của các nhà tài trợ bệnh nhân nghèo bị ảnh hưởng đáng kể, do đó, năm 2014 Tâm Đức tiếp tục không tăng giá khám chữa bệnh, chỉ điều chỉnh ở mức độ vừa phải một số dịch vụ khám chữa bệnh và xét nghiệm. Trong khi đó, nhiều chi phí của bệnh viện tăng, vì vậy Tâm Đức một mặt phải tăng hoạt động, một mặt phải đảm bảo chi hợp lý và hết sức tiết kiệm điện, nước, văn phòng phẩm mới có khả năng đạt kế hoạch tài chính.

Về điện: bệnh viện đề ra và giám sát chặt chẽ việc thực hành tiết kiệm điện triệt để tại các Khoa-Phòng; kết quả, lượng điện tiêu thụ năm 2014 tăng 6% so với năm 2013, bệnh viện tiếp tục đề ra nhiều giải pháp tiết kiệm điện hơn nữa nhằm mục tiêu tiết kiệm 10% năng lượng điện tiêu thụ. Tiền điện năm 2014 chỉ 4,5 tỉ, tăng 7% so với 2013, lý do: từ năm 2013 đến năm 2014 có 2 đợt điều chỉnh giá điện: từ tháng 01-tháng 07.2013: 1.315đ/kWh; từ tháng 08.2013-tháng 05.2014: 1.379đ/kWh (tăng 4,8%); từ tháng 06.2014-12.2014: 1.358 đ/kWh (giảm 1,6%). Do đó, chi phí điện 2014 tăng 7% thay vì 6% so với lượng điện tăng.

Bệnh viện cũng có giải pháp tiết kiệm nước sử dụng và dùng nước thải đã xử lý đạt chuẩn được phép sử dụng làm nước tưới cây, lượng nước sử dụng trong năm giảm rất đáng kể (22%).

3.9 Quản lý chất lượng bệnh viện:

Quản lý chất lượng bệnh viện theo Bộ tiêu chí chất lượng bệnh viện rất quan trọng, là cơ sở để bệnh viện được xếp hạng công khai trong toàn ngành, đồng thời trong tương lai BHYT sẽ căn cứ để ký hợp đồng khám chữa bệnh BHYT với bệnh viện.

Theo qui định của Bộ Y Tế, từ 2013, ngành sẽ đánh giá các bệnh viện qua Bộ tiêu chí chất lượng bệnh viện của Bộ Y Tế ban hành.

Tháng 01.2014, Sở Y Tế đã kiểm tra chấm điểm về chất lượng Bệnh Viện, Tâm Đức đạt 3/5 điểm theo Bộ tiêu chí của Bộ Y Tế gồm 78 tiêu chí với trên 1.300 tiêu mục.

Tâm Đức đã có kế hoạch nâng cao chất lượng quản lý bệnh viện trên cơ sở tuân thủ những qui định của Bộ Y Tế và dựa vào các tiêu chuẩn cụ thể của Bộ tiêu chí. Dựa vào kết quả và nhận xét của Đoàn kiểm tra Sở Y tế đối với tất cả các tiêu mục trong kỳ kiểm tra 01.2014, 2 Ban Quản Lý Chất Lượng của Tâm Đức đã có kế hoạch, bổ sung và khắc phục được đa số các tiêu mục mà Đoàn nhận xét chưa tốt.

Tháng 12.2014, Sở Y Tế đã kiểm tra chấm điểm về chất lượng Bệnh Viện, Tâm Đức đạt 3,91/5 điểm theo Bộ tiêu chí của Bộ Y Tế, xếp hạng nhất trong 38 Bệnh viện ngoài công lập, và hạng nhì trong tất cả các Bệnh viện của thành phố.

Tâm Đức vinh dự là 01 trong 03 đơn vị và là bệnh viện ngoài công lập duy nhất của TP.Hồ Chí Minh được nhận Cờ Thi đua xuất sắc của Bộ Y Tế năm 2014 qua kết quả đánh giá chất lượng bệnh viện.

Năm 2015, Hội đồng Quản lý chất lượng bệnh viện Tâm Đức cần phải tiếp tục dựa vào các tiêu chí của Bộ Y Tế, giám sát thường xuyên các mặt hoạt động, kịp thời đề xuất các giải pháp điều chỉnh để giữ được và phát triển hơn nữa chất lượng bệnh viện đã được công nhận.

4. Kế hoạch phát triển trong năm 2015

Về nhân sự: Tuyển dụng và đào tạo thêm để đảm bảo ổn định lực lượng kế thừa và phát triển kỹ thuật.

Về chuyên môn: Các chỉ tiêu về khám bệnh, cấp cứu và điều trị nội trú phần đầu đạt trên 5% so với 2014. Phẫu thuật tim đạt trên 700, thông tim can thiệp và điện sinh lý tim trên 1.500.

Về tài chính:

Tổng doanh thu	440 tỷ đồng
Lợi nhuận trước thuế	60 tỷ đồng
Lợi nhuận sau thuế	53 tỷ đồng
Cổ tức	30%/mệnh giá

5. **Giải trình của Ban Giám đốc đối với ý kiến kiểm toán:** Công ty Kiểm toán chấp thuận kết quả tài chính của Bệnh Viện. Ban Giám Đốc không phải giải trình.

IV. Đánh giá của Hội đồng quản trị về hoạt động của Công ty

1. **Đánh giá của Hội đồng quản trị về các mặt hoạt động của Công ty**

a. *Về nhân sự:*

- Tổng số nhân viên năm 2014 là 525, giảm 4 người so với năm 2013 (525/529).
- Năm 2014 đạt kế hoạch tài chính, bệnh viện đã thưởng 2 tháng lương cho nhân viên.
- Tổng quỹ lương năm 2014: 81.866.636.591 đồng thấp hơn so với kế hoạch, do một số hoạt động như phẫu thuật, thông tim và nằm viện điều trị nội giảm nên thưởng thành quả giảm

b. *Về chuyên môn:*

Tổng số lượt khám tim tăng 1% so với năm 2013 (83.613/82.470)

Số bệnh nhân điều trị nội trú giảm 5% so với năm 2013 (4.915/5.169).

Năm 2014, phẫu thuật giảm 17% so với năm 2013 (644/771); thông tim can thiệp tăng 12% so với năm 2013 (1.311/1.173). Điện sinh lý tim bằng năm 2013 (225/225)

c. *Về tài chính:*

- Tổng doanh thu: 429.625.390.954 đồng, tăng 5% so với năm 2013 (429.625.390.954/411.113.868.307)
- Lợi nhuận trước thuế 59.308.557.368 đồng, tăng 2% so với năm 2013 (59.308.170.844 /58.395.635.246)
- Lợi nhuận sau thuế 52.530.012.803, tăng 2% so với năm 2013 (52.530.012.803/ 51.662.557.368)
- Chi cổ tức tăng 15% (30% 2014/26% 2013)

Năm 2014, Tâm Đức đã trả 18,2 tỷ nợ vay bao gồm 9,4 tỷ nợ đến hạn và 8,8 tỷ trước hạn theo kế hoạch đã được thông qua tại phiên họp HĐQT V.2 ngày 16.05.2014. Dự kiến số nợ vay còn lại của giai đoạn 2 là 4,59 tỷ sẽ trả hoàn tất trong quý 1/2015.

Lãi vay giảm 64% (1,5 tỷ/ 4,1 tỷ) do Tâm Đức đã trả nợ gốc 18,2 tỷ.

2. **Đánh giá của Hội đồng quản trị về hoạt động của Ban Giám đốc công ty**

Ban Giám Đốc công ty hoạt động quản lý hiệu quả.

Tâm Đức được Huân chương Lao động hạng 3 ngày 12.07.2014. Cuối năm 2014, Tâm Đức đạt 3,91/5 điểm theo Bộ Tiêu chí của Bộ y tế, xếp hạng nhất trong 38 Bệnh viện ngoài công lập, và hạng nhì trong tất cả các Bệnh viện của thành phố. Tâm Đức vinh dự là 1 trong 3 đơn vị và là bệnh viện ngoài công lập duy nhất của thành phố nhận Cờ Thi đua xuất sắc của Bộ Y Tế.

3. **Các kế hoạch, định hướng của Hội đồng quản trị**

- Giữ vững hoạt động chuyên môn và tài chính phát triển theo tốc độ của 3 năm trước.
- Tiếp tục phát triển mục tiêu xã hội của Tâm Đức để Tâm Đức là niềm tin và hy vọng của người mắc bệnh tim
- Xây dựng Tâm Đức thành một trong những trung tâm kỹ thuật cao về tim mạch, đặc biệt phát triển kỹ thuật về mạch máu, về điện sinh lý tim và các phòng khám chuyên sâu về đông máu, cao huyết áp kháng trị.
- Phát triển mạng lưới phòng khám đa khoa vệ tinh Tâm Đức ở các khu vực thích hợp

V. **Quản trị công ty**

1. **Hội đồng quản trị**

a) Thành viên và cơ cấu của Hội đồng quản trị:

STT	Họ và tên	Chức danh	Tỷ lệ cổ phần sở hữu (%)	Điều hành	Chức danh tại công ty khác
1	TS. BS. Nguyễn Ngọc Chiêu	Chủ tịch	1,41	X	không
2	PGS.TS.BS. Phạm Nguyễn Vinh	Thành viên	1,91	X	không
3	ThS.BS. Chu Trọng Hiệp	Thành viên	0,15	X	không
4	ThS. Phạm Anh Dũng	Thành viên	3,78		không
5	ThS. Đỗ Kim Thúy	Thành viên	1,698		không

b) Các tiểu ban thuộc Hội đồng quản trị:

- Tiểu Ban Giám sát về đầu tư và tài chính do ông Phạm Anh Dũng làm trưởng ban
- Tiểu Ban Giám sát về nhân sự và tiền lương do ThS. Đỗ Kim Thúy làm trưởng ban

c) Hoạt động của Hội đồng quản trị:

Trong năm hoạt động của Hội Đồng Quản Trị 2014, Hội Đồng Quản Trị đã họp 6 phiên:

- Hội Đồng Quản Trị Nhiệm kỳ IV họp phiên thường kỳ thứ nhất của năm 2014 vào ngày 25.03.2014, để chuẩn bị Đại Hội Cổ Đông thường niên 2014. Trong Đại Hội này bầu Hội Đồng Quản Trị mới Nhiệm kỳ 2014-2018, bổ sung một số điểm trong điều lệ phù hợp với Thông tư số 121/2012/TT-BTC ngày 26-7-2012 của Bộ Tài chính quy định về quản trị công ty áp dụng cho các công ty đại chúng; và theo đề

ngợi của Văn phòng Luật sư Nguyễn Văn Trung, Phó Đoàn Luật sư Thành phố,
Luật sư cố vấn pháp luật của Tâm Đức.

Đại Hội Cổ Đông thường niên năm 2014 ngày 26.04.2014 đã thông qua kết quả
bầu Hội Đồng Quản Trị Nhiệm kỳ V 2014-2018 gồm những thành viên sau:

1. TS. BS. Nguyễn Ngọc Chiêu
2. PGS.TS.BS. Phạm Nguyễn Vinh
3. ThS.BS. Chu Trọng Hiệp
4. ThS. Phạm Anh Dũng
5. ThS. Đỗ Kim Thúy

(Nghị quyết số IV.21/NQ-HĐQT ngày 25.03.2014 đính kèm)

- Hội Đồng Quản Trị nhiệm kỳ V đã họp phiên đầu tiên ngày 26.04.2014 bầu TS.BS. Nguyễn Ngọc Chiêu, Chủ Tịch Hội Đồng Quản Trị nhiệm kỳ IV 2010-2013 làm Chủ Tịch Hội Đồng Quản Trị nhiệm kỳ V 2014-2018 và đã được Đại Hội Cổ Đông nhất trí thông qua.
 - Hội Đồng Quản Trị họp phiên thứ ba ngày 16.05.2014 đánh giá sơ bộ kết quả 4 tháng đầu năm 2014 và bàn một số điểm cơ bản về công tác tổ chức nhằm tạo điều kiện thực hiện nghị quyết của Đại Hội Cổ Đông 2014. (Nghị quyết số V.02/NQ-HĐQT ngày 16.05.2014 đính kèm)
 - Hội Đồng Quản Trị họp phiên thứ tư ngày 25.07.2014 đánh giá sơ bộ kết quả 6 tháng đầu năm 2014 qua các chỉ tiêu chủ yếu về nhân sự, về hoạt động chuyên môn và về kết quả tài chính. (Nghị quyết số V.03/NQ-HĐQT ngày 25.07.2014 đính kèm)
 - Hội Đồng Quản Trị họp phiên thứ năm ngày 07.11.2014 đánh giá sơ bộ kết quả 9 tháng đầu năm 2014 và khả năng hoàn thành kế hoạch năm 2014. (Nghị quyết số V.04/NQ-HĐQT ngày 07.11.2014 đính kèm)
 - Hội Đồng Quản Trị họp phiên thứ sáu ngày 16.12.2014 nhận định sơ bộ kết quả hoạt động 2014 và thông qua dự án mở thêm một phòng khám tim Tâm Đức ngoài trụ sở. (Nghị quyết số V.05/NQ-HĐQT ngày 16.12.2014 đính kèm)
- d) Hoạt động của thành viên Hội đồng quản trị độc lập không điều hành.
Ông Phạm Anh Dũng chịu trách nhiệm giám sát về đầu tư và tài chính, phân tích về sức khỏe tài chính cuối kỳ của Công Ty.
ThS. Đỗ Kim Thúy đã làm việc với Tổng Giám Đốc ngày 09.10.2014 về khung lương của Tâm Đức
- e) Danh sách các thành viên Hội đồng quản trị có chứng chỉ đào tạo về quản trị công ty.
TS. BS. Nguyễn Ngọc Chiêu đã được đào tạo về kinh tế y tế
ThS. Phạm Anh Dũng, Thạc sĩ quản trị kinh doanh, nguyên Tổng Giám Đốc ngân hàng thương mại cổ phần Sài Gòn.
Ths. Đỗ Kim Thúy, Thạc sĩ quản lý kinh tế và tài chính công, Phó Tổng Giám Đốc Công ty cổ phần đầu tư và thương mại Saigontourist.

2. **Ban Kiểm soát**

a) Thành viên và cơ cấu của Ban kiểm soát:

STT	Họ và tên	Chức danh	Tỷ lệ cổ phần sở hữu (%)
1	CN. Vương Thị Quỳnh Anh	Trưởng ban	
1	Bà Bùi Thúy Kiều	Thành viên	0,23
2	Ths.Bs. Nguyễn Nhị Phương	Thành viên	0,07

b) Hoạt động của Ban kiểm soát:

Ban Kiểm Soát họp định kỳ xem xét kết quả hoạt động của ban điều hành và kết quả kiểm toán:

Ngày 22.08.2014, kiểm tra số liệu về chi phí và doanh thu 5 tháng đầu năm 2014

Ngày 24.03.2014, sau khi có kết quả kiểm toán năm 2013.

Đính kèm biên bản họp Ban Kiểm Soát.

3. **Các giao dịch, thù lao và các khoản lợi ích của Hội đồng quản trị, Ban giám đốc và Ban kiểm soát**

a) Lương, thưởng, thù lao, các khoản lợi ích:

Thành viên Hội đồng quản trị		Thù lao (Đồng/ tháng)
Ts.Bs. Nguyễn Ngọc Chiêu	Chủ tịch hội đồng quản trị	60.000.000
PGs.Ts.Bs. Phạm Nguyễn Vinh	Thành viên	12.000.000
Ths.Bs. Chu Trọng Hiệp	Thành viên	12.000.000
Ths. Phạm Anh Dũng	Thành viên	12.000.000
ThS. Đỗ Kim Thúy	Thành viên	12.000.000
Ban kiểm soát		Thù lao (Đồng/ tháng)
Vương Thị Quỳnh Anh	Trưởng ban	10.000.000
Bùi Thúy Kiều	Thành viên	9.000.000
Nguyễn Nhị Phương	Thành viên	8.000.000
Ban điều hành		Lương và phụ cấp (đồng/ tháng)
Bs. Phạm Thị Lê	Tổng Giám Đốc kiêm Giám Đốc Bệnh viện	55.619.604
PGs.Ts.Bs. Phạm Nguyễn Vinh	Giám Đốc chuyên môn	68.728.547

Ths.Bs. Chu Trọng Hiệp	Giám Đốc Chuyên môn phụ trách Ngoại khoa	48.130.977
Bs. Phạm Bích Xuân	Giám đốc Đối ngoại	33.870.393
Ts.Bs. Tôn Thất Minh	Phó Giám Đốc phụ trách Điện sinh lý tim	35.817.760
Bs. Đinh Đức Huy	Phó Giám Đốc phụ trách Thông tin can thiệp	33.122.937
BS. Bùi Minh Đông	Phó Giám Đốc phụ trách Kế Hoạch & BHYT	19.668.090
Bs. Ngô Phương Thúy	Giám Đốc Phòng khám đa khoa Tâm ĐứC	17.743.440
CN. Trương Thị Mai Lan	Phó Giám Đốc hành chánh quản trị	22.698.807
CN. Phan Thị Thanh Nga	Phó Giám Tài chính	19.201.811
CN. Võ Thiện Tân	Kế toán trưởng	20.233.078

- b) Giao dịch cổ phiếu của cổ đông nội bộ:
- Hội đồng quản trị: không
 - Cán bộ quản lý: không
- c) Hợp đồng hoặc giao dịch với cổ đông nội bộ: không có.
- d) Việc thực hiện các quy định về quản trị công ty: đã tuân thủ đúng các qui định của pháp luật.

VI. Báo cáo tài chính: bao gồm ý kiến kiểm toán và báo cáo tài chính được kiểm toán

Công Ty Cổ Phần Bệnh Viện Tim Tâm ĐứC đã gửi bản gốc Báo cáo Tài chính năm 2014 đã Kiểm Toán cho Ủy Ban Chứng Khoán ngày 24.03.2015 và công bố trên website của Tâm ĐứC www.tamduchearthospital.com. Công Ty xin gửi bản sao kèm theo báo cáo này



TS. BS. NGUYỄN NGỌC CHIÊU



CÔNG TY CỔ PHẦN
BỆNH VIỆN TIM TÂM ĐỨC

CỘNG HÒA XÃ HỘI CHỦ NGHĨA VIỆT NAM
Độc lập - Tự do - Hạnh phúc

Số: IV.21/NQ-HĐQT

Tp. Hồ Chí Minh, ngày 25 tháng 03 năm 2014.

HỘI ĐỒNG QUẢN TRỊ

- Căn cứ Luật Doanh Nghiệp được Quốc hội thông qua ngày 29/11/2005 có hiệu lực từ ngày 01/07/2006;
- Căn cứ Điều lệ Công ty Cổ Phần Bệnh viện Tim Tâm Đức lập ngày 17/05/2002 và Bản Điều chỉnh và bổ sung đã được Đại hội đồng cổ đông thông qua ngày 27/10/2007
- Căn cứ Biên bản Hội Đồng Quản Trị Công ty Cổ Phần Bệnh viện Tim Tâm Đức họp ngày 25.03.2014, thành phần tham dự :
 1. TS.Bs. Nguyễn Ngọc Chiêu Sáng lập. Cổ vấn. Chủ tịch Hội đồng Quản trị.
 2. PGs. TS. Bs. Phạm Nguyễn Vinh Sáng lập. Cổ vấn. Thành viên Hội đồng Quản trị
 3. ThS. Bs Phan Kim Phương Sáng lập. Cổ vấn
 4. ThS. Phạm Anh Dũng Thành viên Hội đồng quản trị
 5. ThS.Bs. Chu Trọng Hiệp Thành viên Hội đồng quản trị
 6. Ông Phạm Tuấn Anh Thành viên Hội đồng quản trị
Trưởng Phòng Phân Tích, đại diện
Quỹ Đầu tư Tăng trưởng Việt Nam (VF2)
 7. Bs. Phạm Thị Lê Tổng Giám đốc

Thư ký cuộc họp:
CN. Trương Thị Mai Lan

NGHỊ QUYẾT



Điều I : Thông qua kết quả hoạt động chuyên môn năm 2013

Về chuyên môn: Khám bệnh và điều trị ngoại trú tăng 4%, Điều trị nội trú giảm 2%, Cận lâm sàng giảm 3%, Thông tim can thiệp giảm 9% (1.173/1.277), Phẫu thuật giảm 20% (771/958). Phòng Khám Đa khoa Tâm Đức hoạt động tăng 1,6%..

Các thành viên HĐQT và các thành viên dự họp biểu quyết 100% đồng thuận.

Điều II : Thông qua kết quả tài chính năm 2013

Tổng doanh thu	: 411,113 tỷ đồng.
Lợi nhuận trước thuế	: 58,395 tỷ đồng.
Lợi nhuận sau thuế	: 51,662 tỷ đồng.
Cổ tức	: 26%/mệnh giá.

Trang 1/3

Địa chỉ: 04 Nguyễn Lương Bằng, Phường Tân Phú, Quận 7, TP. Hồ Chí Minh

Điện thoại: (84 8) 5411 0036 Fax: (84 8) 5411 0029

Website: www.tamduchearthospital.com Email: vanphong@tamduchearthospital.com

Điều III : Về kế hoạch chi trả nợ gốc giai đoạn 2:

Sau khi phân tích tồn quỹ, lãi suất vay và lãi suất tiền gửi, Hội Đồng Quản Trị đồng ý chi trả sớm nợ gốc vay giai đoạn 2 có tính đến khả năng sử dụng vốn lưu động và quyết định trả thêm gấp đôi số tiền nợ gốc giai đoạn 2 phải trả trong năm 2014 là 6,7 tỷ. Vậy tổng cộng năm 2014 Tâm Đức sẽ trả 10 tỷ thay vì 3,3 tỷ nợ gốc giai đoạn 2. Cuối năm 2014, nợ gốc còn phải trả là 6,78 tỷ trong tổng số 20,08 tỷ vay của giai đoạn 2. Giai đoạn 1 (85,6 tỷ), đã trả xong vào tháng 06.2014

Các thành viên HĐQT và các thành viên dự họp biểu quyết 100% đồng thuận.

Điều IV : Thông qua Kế hoạch Tâm Đức 2014:

Về nhân sự: Tuyển dụng và đào tạo thêm để đảm bảo ổn định lực lượng kế thừa và phát triển kỹ thuật.

Về chuyên môn: Các chỉ tiêu về khám bệnh, cấp cứu và điều trị nội trú đạt trên 5% so với 2013. Phẫu thuật tim từ 700-800, thông tim can thiệp và điện sinh lý tim trên 1.500.

Về tài chính:

Tổng doanh thu	420 tỷ đồng
Lợi nhuận trước thuế	59 tỷ đồng
Lợi nhuận sau thuế	52 tỷ đồng
Cổ tức	27%/mệnh giá (chia làm 3 đợt; 9%/đợt)

Các thành viên HĐQT và các thành viên dự họp biểu quyết 100% đồng thuận.

Điều V : Thông qua Kế hoạch phân phối lợi nhuận và chia cổ tức 2013:

Lợi nhuận năm 2013 được phân phối như sau:	Số tiền (đồng)
Lợi nhuận sau thuế Thu nhập doanh nghiệp	51.662.557.368
Trích các quỹ (Nghị quyết 01.2013/NQ-ĐHCD ngày 27.04.2013)	8.468.301.233
-Quỹ Nhân đạo	400.000.000
-Quỹ hoạt động HĐQT và BKS (tỷ lệ 3,6%)	1.859.852.065
-Quỹ Khoa học Công nghệ	257.415.993
-Quỹ Đầu tư phát triển	5.651.033.175
-Quỹ Khen thưởng, phúc lợi	300.000.000
Chi 5% lợi nhuận phẫu thuật và Thông tim can thiệp (Thực hiện biên bản họp tác chuyển giao kỹ thuật Phẫu thuật tim và Thông tim ngày 12.03.2004 giữa Viện Tim và Tâm Đức được Sở y tế Thành phố chuẩn thuận- Trang 33 Báo cáo tài chính 2013 đã kiểm toán)	630.889.135
Lợi nhuận còn lại chi cổ tức	42.563.367.000
Chi cổ tức	42.563.367.000
-Tạm ứng đợt 1 ngày 22/08/2013	16.370.526.000
-Tạm ứng đợt 2 ngày 14/01/2014	16.370.526.000
-Thanh toán đợt 3 (Sau khi Đại hội chuẩn thuận)	9.822.315.000

Các thành viên HĐQT và các thành viên dự họp 100% đồng thuận.

Điều VI : Thông qua kế hoạch trích Quỹ 2014

Quỹ hoạt động HĐQT và BKS	:	3,6%/Lợi nhuận sau thuế
Quỹ Nhân đạo	:	600 triệu đồng
Quỹ Đầu tư Phát triển	:	Trên cơ sở lợi nhuận sau thuế
Quỹ Khen thưởng, phúc lợi	:	300 triệu đồng

Trích 5% lợi nhuận của hoạt động phẫu thuật và thông tim can thiệp nhóm bệnh nhân tư đóng chi phí, giúp trẻ em nghèo được mổ tim tại Viện Tim, theo đúng Biên bản Thỏa thuận hợp tác chuyên giao kỹ thuật giữa Viện Tim Tp. HCM với Tâm Đức có sự chuẩn thuận của Sở Y tế ngày 12/03/2004. Thỏa thuận này tái tục mỗi 5 năm. Viện Tim & Tâm Đức đang xem xét.

Các thành viên HĐQT và các thành viên dự họp 100% đồng thuận.

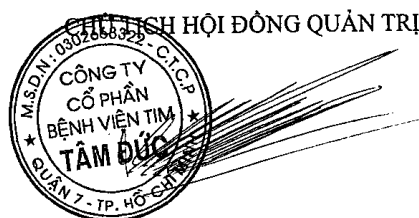
Điều VII : Tổ chức Đại Hội Cổ Đông năm 2014:

Về tổ chức: Đại hội cổ đông thường niên năm 2014 sẽ được tổ chức lúc 8:00 giờ ngày 26/04/2014 tại Hội trường Khoa học Hữu nghị Bệnh viện Tim Tâm Đức, theo danh sách cổ đông chốt lúc 16:00 giờ ngày 10/04/2014. Thư mời và tài liệu được gửi đến cổ đông ngày 11/04/2014.

Về Nội dung: trình ĐHĐCĐ thông qua

1. Thông qua Báo cáo tình hình hoạt động, Báo cáo tài chính đã kiểm toán năm 2013; Kế hoạch hoạt động, kế hoạch tài chính năm 2014.
2. Thông qua Báo cáo Ban Kiểm soát
3. Thông qua kế hoạch phân phối lợi nhuận năm 2013
4. Kế hoạch trích quỹ 2013
5. Thông qua đề xuất Công ty kiểm toán Báo cáo tài chính niên độ 2014
6. Thông qua Sửa Đổi Điều Lệ: một là bổ sung ngành nghề kinh doanh nhà thuốc và phòng khám đa khoa vào Điều 3: mục đích hoạt động kinh doanh theo yêu cầu của Sở Kế Hoạch và Đầu Tư; hai là bổ sung, sửa đổi điều lệ theo Thông tư số 121/2012/TT-BTC ngày 26-7-2012 của Bộ Tài chính quy định về quản trị công ty áp dụng cho các công ty đại chúng; và theo đề nghị của Văn phòng Luật sư Nguyễn Văn Trung, Phó Đoàn Luật sư Thành phố, Luật sư cố vấn pháp luật của Tâm Đức
7. Bầu Hội Đồng Quản Trị nhiệm kỳ 2014-2018
8. Một số vấn đề khác thuộc thẩm quyền Đại Hội Cổ Đông

Các thành viên HĐQT và các thành viên dự họp biểu quyết 100% đồng thuận.



TS.BS. NGUYỄN NGỌC CHIỀU

không điều hành. Hội Đồng Quản Trị Nhiệm kỳ V.2 có 2 thành viên không điều hành là ThS. Đỗ Kim Thúy và ThS. Phạm Anh Dũng;

Phân công ThS. Phạm Anh Dũng theo dõi giám sát công tác tài chính và đầu tư của Công ty

Phân công ThS. Đỗ Kim Thúy giám sát công tác nhân sự và lương của Công ty

Các thành viên HĐQT và các thành viên dự họp biểu quyết 100% đồng thuận.

Điều III : Thông qua kết quả hoạt động chuyên môn 4 tháng đầu năm 2014

Về chuyên môn: Khám bệnh và điều trị ngoại trú tương đương cùng kỳ 2013, Điều trị nội trú giảm 6%, Thông tin can thiệp giảm 6% (354/378), Phẫu thuật giảm 17% (154/210).

Các thành viên HĐQT và các thành viên dự họp biểu quyết 100% đồng thuận.

Điều IV : Thông qua kết quả tài chính 4 tháng đầu năm 2014, kế hoạch trả nợ và Quỹ đầu tư phát triển Tâm Đức

Tổng doanh thu : 130 tỉ đồng.

Lợi nhuận trước thuế : 17,8 tỉ đồng.

Sức khỏe tài chính của Tâm Đức hiện nay tốt, nợ gốc đã giảm nhiều, lãi vay 2014 sẽ giảm nhiều. Tâm Đức có khả năng tài chính nên năm 2014 thay vì trả 3,3 tỉ nợ gốc giai đoạn 2 của năm 2014, Tâm Đức sẽ trả 12 tỷ, nợ giai đoạn 1 (85,6 tỷ), đã trả xong vào tháng 06.2014. Do đó, quý 1 năm 2015, chỉ còn phải trả trên 4 tỉ là hết, không còn nợ của cả 2 giai đoạn. Quỹ Đầu tư phát triển Tâm Đức hiện nay là 18 tỉ, sẽ nhanh chóng phát triển trong các năm tiếp theo. Khi đạt đến mức đủ yêu cầu sẽ bàn về cổ phiếu thưởng cho các cổ đông hiện hữu.

Các thành viên HĐQT và các thành viên dự họp biểu quyết 100% đồng thuận.

Điều V : Quỹ Hoạt động của Hội Đồng Quản Trị 2014

Quỹ hoạt động của Hội Đồng Quản Trị 2014: Quỹ hoạt động Hội Đồng Quản Trị 2014 được Đại Hội Cổ Đông 26.04.2014 thông qua trích 3,6% lợi nhuận sau thuế tương đương 1,8 tỉ như các năm trước; chi lương cho Chủ Tịch và thù lao các thành viên Hội Đồng Quản Trị, thưởng cho các cán bộ có những đóng góp cho sự phát triển của Tâm Đức.

Hội Đồng Quản Trị V.2 nhất trí 100% thông qua việc sử dụng Quỹ Hoạt động của Hội Đồng Quản Trị 2014.

Điều VI : Công ty kiểm toán Báo cáo tài chính niên độ 2014

Các thành viên HĐQT và các thành viên dự họp đồng thuận 100% chọn Công Ty TNHH Kiểm toán và Dịch vụ Tin học AISC kiểm toán báo cáo tài chính của Tâm Đức niên độ 2014. Công Ty AISC sẽ soát xét kết quả tài chính 8 tháng đầu năm 2014 và cả năm 2014..

Điều VII : Về các giải pháp để tăng thêm hoạt động chuyên môn cho Tâm Đức:

Hội Đồng Quản Trị đã bàn về các giải pháp để tăng hoạt động chuyên môn cho Tâm Đức như:

Nghiên cứu mở thêm, nếu có thể được, phòng khám đa khoa Tâm Đức ở những vị trí thuận lợi.

66832
NG TY
PHẦN
VIỆN T
M ĐỨC
TP. HỒ C

Liên kết với các bệnh viện chuyên khoa có bệnh nhân điều trị nội trú quá cao để phối hợp chăm sóc sau mổ.

Mở rộng quảng bá Bệnh Viện Tim Tâm Đức cho cộng đồng người Campuchia ở thành phố và ở Campuchia.

Các thành viên HĐQT và các thành viên dự họp biểu quyết 100% đồng thuận thông qua các giải pháp để Tâm Đức phát triển hoạt động chuyên môn tùy tình hình mà vận dụng thực hiện..



TS.BS. NGUYỄN NGỌC CHIỀU





CÔNG TY CỔ PHẦN
BỆNH VIỆN TIM TÂM ĐỨC

CỘNG HÒA XÃ HỘI CHỦ NGHĨA VIỆT NAM
Độc lập – Tự do – Hạnh phúc

Số: V.03/NQ-HĐQT

Tp. Hồ Chí Minh, ngày 25 tháng 07 năm 2014.

HỘI ĐỒNG QUẢN TRỊ

- Căn cứ Luật Doanh Nghiệp được Quốc hội thông qua ngày 29/11/2005 có hiệu lực từ ngày 01/07/2006;
- Căn cứ Điều lệ Công ty Cổ phần Bệnh viện Tim Tâm Đức lập ngày 17/05/2002; Bản Điều chỉnh và bổ sung đã được Đại hội đồng cổ đông thông qua ngày 27/10/2007; và Bản Điều chỉnh và bổ sung đã được Đại hội đồng cổ đông thông qua ngày 26/04/2014
- Căn cứ Biên bản Họp Hội Đồng Quản Trị Công ty Cổ phần Bệnh viện Tim Tâm Đức họp ngày 25.07.2014, thành phần tham dự :

- | | |
|----------------------------------|--|
| 1. TS.Bs. Nguyễn Ngọc Chiêu | Sáng lập. Cố vấn. Chủ tịch Hội đồng Quản trị. |
| 2. PGs. TS. Bs. Phạm Nguyễn Vinh | Sáng lập. Cố vấn. Thành viên Hội đồng Quản trị |
| 3. ThS. Phạm Anh Dũng | Thành viên Hội đồng quản trị |
| 4. ThS.Bs. Chu Trọng Hiệp | Thành viên Hội đồng quản trị |
| 5. ThS. Đỗ Kim Thúy | Thành viên Hội đồng quản trị |
| 6. Bs. Phạm Thị Lê | Tổng Giám đốc |

Vắng mặt:

- | | |
|----------------------------|------------------|
| 1. ThS. BS Phan Kim Phương | Sáng lập. Cố vấn |
|----------------------------|------------------|

Thư ký cuộc họp:

CN. Trương Thị Mai Lan

Thư ký Hội Đồng Quản Trị

NGHỊ QUYẾT

Điều I : Thông qua những vấn đề nhân sự, lương thưởng của Tâm Đức:

Tổng số nhân viên 6 tháng đầu năm 2014 không thay đổi (529). Trong đó, nhân viên chuyên môn tăng (2 bác sĩ, 2 điều dưỡng, 2 kỹ thuật viên, 1 y công), các nhân viên khối hành chính và hậu cần giảm.

Năm 2014, tổng quỹ lương theo dự kiến là 82 tỷ, thực hiện đến 30.06 2014 là 36,5 tỷ so với 36 tỷ của 6 tháng đầu năm 2013. Bệnh viện Tim Tâm Đức là bệnh viện chuyên khoa tim mạch kỹ thuật cao nên nhân sự là hết sức quan trọng.

Các thành viên HĐQT và các thành viên dự họp biểu quyết 100% đồng thuận.

Điều II : Thông qua kết quả hoạt động chuyên môn 6 tháng đầu năm 2014:

Về chuyên môn: Khám bệnh và điều trị ngoại trú tăng 1,3%, Điều trị nội trú giảm 6,5%, Cận lâm sàng giảm 5,5%, Thông tin can thiệp tăng 3,6% (602/581), Phẫu thuật giảm 23% (278/361). Phòng Khám Đa khoa Tâm Đức hoạt động tăng 7%.

Dự kiến năm 2014 chỉ tiêu phẫu thuật sẽ chỉ đạt trên dưới 700 và Tâm Đức cần phải nỗ lực thực hiện nhiều biện pháp để đảm bảo phát triển hoạt động chuyên môn.

Các thành viên HĐQT và các thành viên dự họp biểu quyết 100% đồng thuận kết quả chuyên môn 6 tháng đầu năm 2014.

Điều III : Thông qua kết quả tài chính 6 tháng đầu năm 2014 của Tâm Đức và tạm ứng cổ tức đợt 1 năm 2014:

Tổng doanh thu : 203 tỉ đồng, tăng 5,8% so với 6 tháng đầu năm 2013
Lợi nhuận trước thuế : 29,8 tỉ đồng, tăng 3% so với 6 tháng đầu năm 2013

Năm 2014, Tâm Đức sẽ trả 18 tỷ nợ vay bao gồm 9,4 tỷ nợ đến hạn và 8,6 tỷ trước hạn theo kế hoạch đã được thông qua tại phiên họp HĐQT V.2 ngày 16.05.2014. Đến 15.07.2014 Tâm Đức đã trả 14,1 tỷ, trong đó trả hết nợ vay giai đoạn 1 là 6 tỷ, giai đoạn 2 là 8 tỷ. Số nợ vay còn phải trả trong 2014 theo dự kiến là 3,9 tỷ

Sức khỏe tài chính của Tâm Đức hiện nay tốt

Tạm ứng cổ tức đợt 1 là 10%/mệnh giá sẽ được thực hiện trong tháng 8.

Các thành viên HĐQT và các thành viên dự họp nhất trí 100% thông qua kết quả tài chính 6 tháng đầu năm 2014

Điều IV : Công nghệ thông tin

Hiện nay, phần mềm có tốc độ xử lý chậm. Tâm Đức phải thực hiện một số giải pháp như mua bộ lưu trữ dữ liệu SAN (Storage Area Network); chuyển đổi server có tốc độ cao hơn và qui định giờ truy cập hệ thống để tăng tốc. Nhưng tương lai, Tâm Đức cần nâng cấp phần mềm hoặc có phần mềm mới.

Các thành viên Hội Đồng Quản Trị V.3 100% nhất trí về tình hình hệ thống thông tin quản lý của Tâm Đức trước mắt cần được nâng cấp và thực hiện một số giải pháp về quản lý và sẽ nghiên cứu nâng cấp phần mềm hoặc thay phần mềm mới.

Điều V : Về xe cấp cứu:

Tâm Đức có 2 xe cấp cứu trang bị từ ngày thành lập, đến nay đã cũ, thường hư hỏng, chi phí sửa chữa tăng cao (35% giá trị), đặc biệt trong năm gần đây. Khấu hao của 2 xe đã đạt 92% giá trị (1,100 tỷ/1,200 tỷ). Hiện nay 2 xe còn có giá trị sử dụng thực tế nhưng chi phí bảo trì sửa chữa cao, do đó, thanh lý 2 xe cấp cứu cũ để mua 2 xe cấp cứu của Hàn Quốc hiệu Hyundai Starex sử dụng xăng, trị giá 650 triệu đồng một chiếc.

Hội Đồng Quản Trị V.3 nhất trí 100% quyết định thanh lý 2 xe cấp cứu hiện hữu và trang bị 2 xe cấp cứu của Hàn Quốc

Điều VI : Về các giải pháp để tăng thêm hoạt động chuyên môn cho Tâm Đức:

Tâm Đức đã triển khai khám và điều trị nội trú về nội tiết và chuyển hóa với PGS.TS.BS. Nguyễn Thị Bích Đào, Chủ nhiệm bộ môn Nội Tiết của Trường Đại Học Y Dược.

Tâm Đức đã triển khai kế hoạch hợp tác với Bệnh Viện Chấn Thương Chính Hình điều trị sau mổ cho những người bệnh có yêu cầu. Kế hoạch hợp tác đang chờ sự chuẩn thuận của Sở Y Tế.

Tâm Đức đã nhận được ý kiến thuận lợi của lãnh đạo tỉnh Tiền Giang về việc xin cấp đất theo chủ trương xã hội hóa y tế để mở Phòng Khám Đa Khoa Tâm Đức Trung Lương.

02
ÔN
ỒI
HV
:M
TP...

Tâm Đức sẽ sớm xem xét địa điểm thích hợp và sẽ họp lại bàn thêm kế hoạch triển khai sau khi chọn được đất.

Các thành viên HĐQT và các thành viên dự họp biểu quyết 100% đồng thuận thông qua các giải pháp để Tâm Đức phát triển hoạt động chuyên môn tùy tình hình mà vận dụng thực hiện..

CHỦ TỊCH HỘI ĐỒNG QUẢN TRỊ



TS.BS. NGUYỄN NGỌC CHIẾU





**CÔNG TY CỔ PHẦN
BỆNH VIỆN TIM TÂM ĐỨC
BAN KIỂM SOÁT**

CỘNG HOÀ XÃ HỘI CHỦ NGHĨA VIỆT NAM
Độc lập – Tự do – Hạnh phúc
---oOo---

BIÊN BẢN LÀM VIỆC BAN KIỂM SOÁT

Hôm nay ngày 22 tháng 8 năm 2014, chúng tôi gồm có:

Ban Kiểm soát :

1. Vương Thị Quỳnh Anh : Trưởng ban
2. Nguyễn Nhị Phương : Ủy viên

Đại diện Công ty Cổ phần Bệnh viện Tim Tâm Đức :

1. Phan Thị Thanh Nga : Phó Giám đốc Tài chính
2. Võ Thiện Tân : Kế toán Trưởng

Nội dung làm việc :

- Kiểm tra các sổ về chi phí và doanh thu của bệnh viện trong tháng 5/2014.
- Xem xét Báo cáo xuất nhập tồn thuốc, VTYT, hóa chất của tháng 5/2014
- Quy trình thanh toán đối với nhà cung cấp thuốc, VTYT.
- Kiểm tra một số nội dung liên quan đến việc ghi nhận doanh thu
- Tìm hiểu về việc xử lý thuốc dư sau khi sử dụng cho bệnh nhân

Tình hình thực tế của bệnh viện :

- Từ tháng 01/2014, phần mềm kế toán bị lỗi nên chưa in được sổ kế toán để báo cáo và lưu trữ, cụ thể: một số nghiệp vụ có số liệu gấp đôi, không kết chuyển số dư cuối kỳ nên kế toán phải kết xuất dữ liệu ra phần mềm Excel, kiểm tra lại và xác định số dư cuối kỳ.
- Bệnh viện chưa được cơ quan BHXH TPHCM phổ biến Biên bản hủy thuốc để hủy các thuốc dư khi không sử dụng cho bệnh nhân. Hiện tại, bệnh viện áp dụng BHYT đúng cho phần thuốc bệnh nhân sử dụng, phần thuốc dư ra sẽ không được BHYT thanh toán mà bệnh nhân phải tự thanh toán.

Ý kiến của Ban kiểm soát :

- Bệnh viện nhanh chóng khắc phục lỗi của phần mềm kế toán hiện tại để hỗ trợ bộ phận kế toán trong việc lập các báo cáo cuối kỳ kịp thời.
- Bệnh viện liên hệ với cơ quan BHXH TPHCM để cung cấp mẫu Biên bản hủy thuốc để bệnh nhân vẫn được BHYT thanh toán phần thuốc dư này.

Biên bản được lập ngày 22 tháng 8 năm 2014, lập thành 2 bản có giá trị như nhau, mỗi bên giữ 01 bản.

Đại diện CT CP Bệnh viện Tim Tâm Đức

Ban kiểm soát

PGĐ Tài chính

Kế toán trưởng

Trưởng ban

Thành viên

Phan Thị Thanh Nga

Võ Thiện Tân

Vương Thị Quỳnh Anh

BS. Nguyễn Nhị Phương



CÔNG TY CỔ PHẦN
BỆNH VIỆN TIM TÂM ĐỨC

CỘNG HÒA XÃ HỘI CHỦ NGHĨA VIỆT NAM
Độc lập – Tự do – Hạnh phúc

Số: V.04/NQ-HĐQT

Tp. Hồ Chí Minh, ngày 07 tháng 11 năm 2014.

HỘI ĐỒNG QUẢN TRỊ

- Căn cứ Luật Doanh Nghiệp được Quốc hội thông qua ngày 29/11/2005 có hiệu lực từ ngày 01/07/2006;
- Căn cứ Điều lệ Công ty Cổ phần Bệnh viện Tim Tâm Đức lập ngày 17/05/2002; Bản Điều chỉnh và bổ sung đã được Đại hội đồng cổ đông thông qua ngày 27/10/2007; và Bản Điều chỉnh và bổ sung đã được Đại hội đồng cổ đông thông qua ngày 26/04/2014
- Căn cứ Biên bản Họp Hội Đồng Quản Trị Công ty Cổ phần Bệnh viện Tim Tâm Đức họp ngày 07.11.2014, thành phần tham dự :

1. TS.Bs. Nguyễn Ngọc Chiêu	Sáng lập. Cổ vấn. Chủ tịch Hội đồng Quản trị.
2. PGs. TS. Bs. Phạm Nguyễn Vinh	Sáng lập. Cổ vấn. Thành viên Hội đồng Quản trị
3. ThS. BS Phan Kim Phương	Sáng lập. Cổ vấn
4. ThS.Bs. Chu Trọng Hiệp	Thành viên Hội đồng quản trị
5. Bs. Phạm Thị Lê	Tổng Giám đốc

Vắng mặt:

1. ThS. Phạm Anh Dũng Thành viên Hội đồng quản trị, ủy quyền cho Chủ Tịch
 2. ThS. Đỗ Kim Thúy Thành viên Hội đồng quản trị, ủy quyền cho Chủ Tịch
- Theo Điều lệ, số thành viên tham dự 3/5 đủ điều kiện để họp Hội Đồng Quản Trị

Thư ký cuộc họp:

CN. Trương Thị Mai Lan
Thư ký Hội Đồng Quản Trị

NGHỊ QUYẾT

Điều I : Thông qua những vấn đề nhân sự, lương thưởng của Tâm Đức:

Tổng số nhân viên 9 tháng đầu năm 2014 không thay đổi so với thời điểm cuối năm 2013 (529/529). Trong đó, nhân viên chuyên môn tăng (3 điều dưỡng, 3 kỹ thuật viên, 1 y công), các nhân viên khối hành chính và hậu cần giảm.

Hiện nay, tình hình bên ngoài hết sức khó khăn, 2/3 bệnh viện tư hoạt động không hiệu quả với những nguyên nhân khác nhau.

Nguy cơ mất người của Tâm Đức vẫn còn nhưng không nhiều. Tâm Đức vẫn duy trì chủ trương giữ người bằng tính chất khoa học, chi trả hợp lý và tình cảm.

Năm 2014, tổng quỹ lương theo dự kiến là 82 tỷ, thực hiện đến 30.09 2014 là 56,7 tỷ tương đương cùng kỳ năm trước (55,6 tỷ), chiếm 21% tổng chi phí. 3 tháng cuối năm chi trả lương thưởng nhiều, dự kiến tổng quỹ lương sẽ đạt trên 80 tỷ, chiếm 22% tổng chi phí.

Các thành viên HĐQT và các thành viên dự họp biểu quyết 100% đồng thuận.



Điều II : Thông qua kết quả hoạt động chuyên môn 9 tháng đầu năm 2014:

Về chuyên môn: Khám bệnh và điều trị ngoại trú tăng 1,3%, Điều trị nội trú giảm 4,2%, Cận lâm sàng tăng 5,8%, Thông tim can thiệp tăng 13% (973/861), Phẫu thuật giảm 16% (487/583). Phòng Khám Đa khoa Tâm Đức hoạt động tương đương cùng kỳ.

Dự kiến năm 2014 chỉ tiêu phẫu thuật sẽ chỉ đạt dưới 700 và Tâm Đức cần phải nỗ lực thực hiện nhiều biện pháp để đảm bảo phát triển hoạt động chuyên môn.

Các thành viên HĐQT và các thành viên dự họp biểu quyết 100% đồng thuận kết quả chuyên môn 9 tháng đầu năm 2014 và dự kiến năm 2014 chỉ tiêu phẫu thuật sẽ chỉ đạt dưới 700 và Tâm Đức cần phải nỗ lực thực hiện nhiều biện pháp để đảm bảo phát triển hoạt động chuyên môn.

Điều III : Thông qua kết quả tài chính 9 tháng đầu năm 2014 của Tâm Đức:

Tổng doanh thu : 319 tỉ đồng, tăng 7% so với 9 tháng đầu năm 2013
Lợi nhuận trước thuế : 49,3 tỉ đồng, tăng 7% so với 9 tháng đầu năm 2013

Dự kiến cuối năm 2014, kết quả tài chính có thể đạt doanh thu 430 tỷ, lợi nhuận trước thuế hơn 59 tỷ, lợi nhuận sau thuế 52 tỷ, cổ tức 27%/ mệnh giá. Năm 2015 trở đi, Tâm Đức đã trả hết nợ, giá trị khấu hao giảm, mức cổ tức sẽ tăng cao hơn.

Các thành viên HĐQT và các thành viên dự họp nhất trí 100% thông qua kết quả tài chính 9 tháng đầu năm 2014

Điều IV : Việc sử dụng 2 Phòng Thông tim can thiệp:

Hiện nay, Tâm Đức có 2 phòng Thông tim can thiệp, 1 ở khu trước (cathé 1), 1 ở khu sau (cathé 2). Hoạt động thông tim can thiệp thường sử dụng cathé 2. Để có thể duy trì tốt hoạt động 2 phòng cathé, phòng ngừa nguy cơ mất điện đột xuất, giao phòng Cathé số 2 cho hoạt động thông tim can thiệp (hơn 1.000 ca/năm); phòng Cathé 1 cho khoa Điện sinh lý tim (hơn 200 ca/năm)

Các thành viên HĐQT và các thành viên dự họp nhất trí 100% giao phòng Cathé số 2 cho hoạt động thông tim can thiệp; phòng Cathé 1 cho khoa Điện sinh lý tim.

Điều V : Mua trang thiết bị

Các thành viên Hội Đồng Quản Trị V.4 100% nhất trí mua 1 máy siêu âm có đầu dò thực quản cho trẻ em để thay thế một máy siêu âm của phòng khám dùng đã 8 năm, chất lượng thấp và một đầu dò siêu âm qua thực quản cho trẻ em sử dụng được 5 năm đã hư không sửa được.

Điều VI : Phòng khám đa khoa ở Trung Lương:

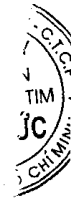
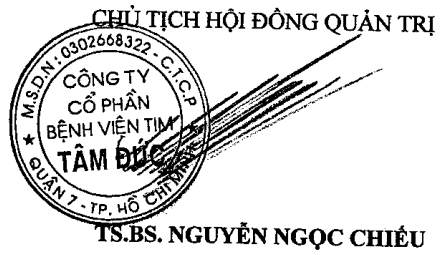
Hội Đồng Quản Trị đã quyết định mở phòng khám ở Trung lương nhưng sau khi khảo sát, vì không đủ điều kiện cấp đất theo chủ trương xã hội hóa y tế, nên quyết định không mở phòng khám ở Trung lương nữa. Từ đây đến trước cuối tháng 04 năm 2015, Tâm Đức sẽ cố gắng mở Phòng Khám số 2 tại nội thành

568
NG
3 PT
H VI
AM
TP

Điều VII : Nhân sự lãnh đạo:

Cuối năm 2014, BS. Phan Kim Phương sẽ nghỉ ở Viện Tim.

Hội Đồng Quản Trị V.4 nhất trí 100% bổ nhiệm ThS.BS. Phan Kim Phương làm Giám Đốc Chuyên Môn của Tâm Đức từ ngày 02.01.2015. Như vậy, Tâm Đức sẽ có 2 Giám Đốc Chuyên Môn là PGS.TS.BS. Phạm Nguyễn Vinh và ThS.BS. Phan Kim Phương





CÔNG TY CỔ PHẦN
BỆNH VIỆN TIM TÂM ĐỨC

CỘNG HÒA XÃ HỘI CHỦ NGHĨA VIỆT NAM
Độc lập – Tự do – Hạnh phúc

Số: V.05/NQ-HDQT

Tp. Hồ Chí Minh, ngày 16 tháng 12 năm 2014.

HỘI ĐỒNG QUẢN TRỊ NKV.5

- Căn cứ Luật Doanh Nghiệp được Quốc hội thông qua ngày 29/11/2005 có hiệu lực từ ngày 01/07/2006;
- Căn cứ Điều lệ Công ty Cổ phần Bệnh viện Tim Tâm Đức lập ngày 17/05/2002; Bản Điều chỉnh và bổ sung đã được Đại hội đồng cổ đông thông qua ngày 27/10/2007; và Bản Điều chỉnh và bổ sung đã được Đại hội đồng cổ đông thông qua ngày 26/04/2014
- Căn cứ Biên bản Hội Đồng Quản Trị Công ty Cổ phần Bệnh viện Tim Tâm Đức họp ngày 16.12.2014, thành phần tham dự :

1. TS.Bs. Nguyễn Ngọc Chiêu	Sáng lập. Cố vấn. Chủ tịch Hội đồng Quản trị.
2. PGs. TS. Bs. Phạm Nguyễn Vinh	Sáng lập. Cố vấn. Thành viên Hội đồng Quản trị
3. ThS. BS Phan Kim Phương	Sáng lập. Cố vấn
4. ThS. Phạm Anh Dũng	Thành viên Hội đồng quản trị
5. ThS.Bs. Chu Trọng Hiệp	Thành viên Hội đồng quản trị
6. ThS. Đỗ Kim Thúy	Thành viên Hội đồng quản trị
7. Bs. Phạm Thị Lê	Tổng Giám đốc

Thư ký cuộc họp:
CN. Trương Thị Mai Lan
Thư ký Hội Đồng Quản Trị

NGHỊ QUYẾT

Điều I : Thông qua kết quả hoạt động chuyên môn 11 tháng đầu năm 2014 và năm 2014:

Về chuyên môn: Khám bệnh và điều trị ngoại trú tương đương, Điều trị nội trú giảm 4%, Cận lâm sàng tăng 4%, Thông tim can thiệp tăng 100 ca, Phẫu thuật giảm 120.

Các thành viên HDQT và các thành viên dự họp biểu quyết 100% đồng thuận kết quả chuyên môn 11 tháng đầu năm 2014. Tâm Đức sẽ hoàn thành kế hoạch hoạt động chuyên môn năm 2014.



Điều II : Thông qua kết quả tài chính sơ bộ năm 2014 của Tâm Đức:

Kế hoạch:	
Tổng doanh thu	: 420 tỷ đồng.
Lợi nhuận trước thuế	: 59 tỷ đồng.
Lợi nhuận sau thuế	: 52 tỷ đồng.
Cổ tức	: 26-27%/mệnh giá.

Kết quả thực hiện: Năm 2014 có thể sẽ đạt:

Tổng doanh thu	: 425 tỷ đồng.
Lợi nhuận trước thuế	: >59 tỷ đồng.
Lợi nhuận sau thuế	: 53 tỷ đồng.
Cổ tức	: 27%/mệnh giá.

Hội Đồng Quản Trị V.5 nhất trí 100% thông qua kết quả tài chính sơ bộ năm 2014, và nếu đạt như thế, sẽ thưởng Tết nguyên đán cho nhân viên mỗi người 2 tháng lương.

Cổ tức 2014 là 27% và sẽ tạm ứng cổ tức đợt 2 là 10%/mệnh giá trong tháng 01.2015

Điều III : Thông qua kế hoạch triển khai dự án Phòng Khám Tim ngoài trụ sở:

Hội Đồng Quản Trị V.5 nhất trí 100% thông qua triển khai kế hoạch Phòng Khám Tim ngoài trụ sở và thông qua tổng mức đầu tư, hình thức đầu tư trang thiết bị kỹ thuật và y tế bằng phương thức mua sắm trực tiếp, chỉ định thầu theo hướng dẫn của Sở Y Tế.

Điều IV : Thông qua Nhân sự lãnh đạo của Phòng Khám Tim ngoài trụ sở:

Hội Đồng Quản Trị V.5 nhất trí 100% bổ nhiệm BS. Phạm Thị Lan Anh, sinh năm 1973, Trưởng Khoa Hồi Súc Cấp Cứu Bệnh Viện Tim Tâm Đức, làm Giám Đốc Phòng Khám Tim ngoài trụ sở, chịu trách nhiệm chung và về chuyên môn, kỹ thuật của Phòng Khám.

Hội Đồng Quản Trị V.5 nhất trí 100% bổ nhiệm CN. Nguyễn Ngọc Như Anh, sinh năm 1980, cử nhân quản trị kinh doanh Đại Học Kinh Tế, Trợ lý Giám Đốc, Thư ký Hội đồng thành viên Fosco từ năm 2003 đến 2013, làm Phó Giám Đốc Hành Chánh Quản Trị của Phòng Khám.

CHỦ TỊCH HỘI ĐỒNG QUẢN TRỊ



TS.BS. NGUYỄN NGỌC CHIẾU



BIÊN BẢN LÀM VIỆC BAN KIỂM SOÁT

Hôm nay ngày 04 tháng 04 năm 2015, chúng tôi gồm có:

Ban Kiểm soát :

- | | |
|------------------------|--------------|
| 1. Vương Thị Quỳnh Anh | : Trưởng ban |
| 2. Bùi Thúy Kiều | : Ủy viên |
| 3. Nguyễn Nhị Phương | : Ủy viên |

Đại diện Công ty Cổ phần Bệnh viện Tim Tâm Đức :

- | | |
|-----------------------|--------------------------|
| 1. BS Phạm Thị Lê | : Tổng Giám Đốc |
| 2. Phan Thị Thanh Nga | : Phó Giám Đốc Tài chính |
| 3. Võ Thiện Tân | : Kế toán Trưởng |

Sau khi đã kiểm tra chứng từ, sổ sách và các báo cáo tài chính năm 2014 của Công ty Cổ phần Bệnh viện Tim Tâm Đức, chúng tôi thống nhất như sau:

A. KẾT QUẢ KIỂM SOÁT CHUYÊN MÔN :

Kết quả hoạt động chuyên môn năm 2014 nhìn chung tốt trong tình hình kinh tế vẫn chưa phục hồi, bệnh viện đã đưa ra nhiều giải pháp để đạt và một số hoạt động chuyên môn vượt kế hoạch, một số hoạt động tuy vẫn chưa đạt chỉ tiêu đề ra nhưng bệnh viện đã có những nỗ lực lớn.

Các chỉ số chuyên môn đạt được như sau :

- Khám chữa bệnh ngoại trú tăng 4% so với năm 2013 (83.613/82.470)
- Điều trị nội trú giảm 5% so với năm 2013 (4.915/5.169 ca/năm). Tuy nhiên số bệnh nhân cấp cứu tương đương với năm 2013 (3.269/3.261 ca/năm) chủ yếu ở nhóm bệnh mạch vành và rối loạn nhịp tim.
- Số lượng phẫu thuật : với tình hình khó khăn như trên, tình hình mổ tim của cả nước cũng giảm. Bệnh viện tuy chưa đạt chỉ tiêu đề ra nhưng đã có kế hoạch và phối hợp hiệu quả cùng các địa phương và nhà tài trợ. Năm 2014, bệnh viện đã mổ được 644 ca, giảm 17% so với năm 2013 (644/771).
- Số lượng thông tim can thiệp : tăng 12% so với năm 2013 (1.311/1.173) trong đó can thiệp tim bẩm sinh tăng 7% so với năm 2013 (188/180).
- Điện sinh lý tim : đạt 225 ca, tương đương năm 2013.
- Về bảo hiểm y tế, năm 2014 số lượt bệnh nhân khám và điều trị có BHYT tăng 5% so với năm 2013 chủ yếu là nhờ triển khai BHYT tại Phòng khám số 1 (từ tháng 4/2013). Khối ngoại trú có 53.729 lượt bệnh nhân BHYT chiếm 53% trong tổng số BN đến khám (53.729/101.576). Khối nội trú có 3.072 lượt bệnh nhân BHYT chiếm 63% trong tổng số ca nằm viện (3.072/4.915). Tổng số tiền

quỹ BHYT chi trả là 56,6 tỷ và giảm 5% so với năm 2013 (56,6/59,6 tỷ). Năm 2014 là năm đầu tiên thực hiện việc đấu thầu tập trung của Sở y tế TPHCM về thuốc, một số quy định về thanh toán BHYT cho dịch vụ kỹ thuật cao bị cắt giảm (bộ tim phổi nhân tạo trong mổ tim) nên tổng chi trả của BHYT có giảm. Bệnh viện được đánh giá làm tốt các qui định của BHYT, ngoài ra, với mong muốn nâng cao quyền lợi cho bệnh nhân BHYT, bệnh viện vừa nâng cao chất lượng điều trị, vừa mở rộng danh mục kỹ thuật được BHYT chi trả.

- Ngoài ra bệnh viện luôn coi trọng công tác đào tạo chuyên môn, giúp đỡ y tế tuyến trước, tổ chức các khóa học về bệnh lý tim mạch, điện tâm đồ, chẩn đoán và điều trị loạn nhịp tim, định kỳ cử các bác sĩ đứng đầu các Khoa về y tế cơ sở ở TPHCM cũng như các tỉnh miền Trung và đồng bằng sông Cửu Long sinh hoạt chuyên môn, trao đổi kinh nghiệm trong chẩn đoán và điều trị các bệnh về tim mạch.
- Phòng Khám Đa Khoa Tâm Đức số 1 (Phòng Khám Đa Khoa Tâm Đức) : Từ tháng 4/2013 Phòng khám đã triển khai tiếp nhận bệnh nhân có BHYT đến khám và điều trị. Trong năm 2014, phòng khám 1 đã tiếp nhận 8.717 BN BHYT, chiếm tỉ lệ 49% (8.717/17.963).

C. KẾT QUẢ KIỂM SOÁT TÀI CHÍNH KẾ TOÁN :

- Tổng doanh thu năm 2014 đạt mức : 429.625.390.954 VND (tăng 4,5% so với năm 2013), đạt kế hoạch năm 2014 là trên 420 tỷ.
- Tổng lợi nhuận trước thuế năm 2014 : 59.308.170.844 VND (tăng 1,6% so với năm 2013), cao hơn kế hoạch năm 2014 là 59 tỷ.
- Tổng lợi nhuận sau thuế năm 2014 : 52.530.012.803 VND (tăng 1,7% so với năm 2013), cao hơn kế hoạch năm 2014 là 52 tỷ. Đóng góp phần Thuế thu nhập doanh nghiệp : 6,7 tỷ (xấp xỉ với năm 2013).
- Bình quân lãi cơ bản là 3.378 VND/cổ phiếu (so với năm 2013 là 3.322 VND/cổ phiếu, tăng 1,7%). Vốn điều lệ : 155,52 tỷ, tổng cổ phiếu là : 15.552.000 CP.

Với số liệu tài chính năm 2014 như trên cho thấy Bệnh viện tim Tâm Đức đã đạt được kế hoạch tài chính năm 2014 đề ra và vượt kết quả tài chính năm 2013.

D. NHẬN XÉT VÀ KIẾN NGHỊ CỦA BAN KIỂM SOÁT :

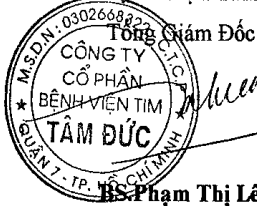
- Bệnh viện Tim Tâm Đức chính thức hoạt động từ tháng 3/2006 và đã có kết quả tài chính dương liên tiếp 8 năm từ năm 2007 đến nay.
- Ban quản lý bệnh viện vẫn tiếp tục phát huy tốt vai trò quản lý, các thành tích mà bệnh viện đã gặt hái như : nhận Huân chương lao động hạng 3, là 1 trong 3 đơn vị và là đơn vị duy nhất ngoài công lập của thành phố nhận cờ thi đua xuất sắc của Bộ y tế về chất lượng bệnh viện. Bên cạnh đó, Ban quản lý bệnh viện vẫn tiếp tục bảo toàn, phát triển nguồn vốn và thực hiện tốt tái đầu tư cho bệnh viện. Bệnh viện đã trả hết nợ vay của giai đoạn 1 (18,2 tỷ) và trả trước hạn đối với nợ vay của giai đoạn 2 (8,8 tỷ) nên giảm áp lực về chi phí tài chính.
- Quản lý tài chính về mặt sổ sách chứng từ đã đi vào quy cũ và theo chuẩn mực kế toán hiện hành và được Công ty kiểm toán soát xét vào tháng 8 và kiểm toán cuối niên độ tài chính.

3026
CÔNG
CỐ PH
NH VIẾ
ÂM Đ
TP. HỒ

- Bệnh viện thực hiện tốt nghĩa vụ thuế, năm 2014 tổng số thuế đã nộp vào NSNN là 11,4 tỷ.
- Năm 2014 có những thay đổi về quy định của BHYT : bệnh viện chỉ được cấp thuốc, VTYT kỹ thuật cao bằng giá vốn cho bệnh nhân BHYT, bệnh viện đã bù tài chính được bằng cách thu bổ sung một số dịch vụ chăm sóc người bệnh và điều chỉnh nhỏ giá một số xét nghiệm.
- Năm 2014, bệnh viện tiếp tục thực hiện việc kiểm kê TSCĐ 2 lần : lần 1 là theo phương pháp tự kiểm tại Khoa Phòng có đối chiếu số liệu với Phòng Kế toán vào thời điểm kiểm kê vào 31/8 và lần 2 là tổng kiểm kê vào cuối năm (TSCĐ + công cụ lao động). Việc tự kiểm kê TSCĐ 8 tháng đầu năm nhằm mục đích xem xét tình hình bảo quản và sử dụng những tài sản có giá trị lớn ở các Khoa Phòng.
- Số lượng bệnh nhân nằm viện chưa đạt như mong muốn, bệnh viện đã có nhiều giải pháp như: thực hiện tốt BHYT để giảm chi phí cho người bệnh, sử dụng thuốc hợp lý giảm chi phí điều trị, giảm thời gian nằm viện trung bình, giảm thời gian chờ đợi phẫu thuật, can thiệp, điện sinh lý, chú trọng sự hài lòng của người bệnh,...
- Số lượng bệnh nhân phẫu thuật giảm, đây cũng là xu hướng chung của cả nước, số lượng mổ tim của các trung tâm phẫu thuật tim khác đều giảm. Năm 2014, bệnh viện mổ được 227 em, đạt 71% số em có chỉ định phẫu thuật (227/318 em). Đạt được kết quả này là nỗ lực rất lớn của Bệnh viện tim Tâm Đức trong việc chủ động phối hợp chặt chẽ với địa phương và các nhà tài trợ để mổ cho trẻ em mắc bệnh tim và trong hoàn cảnh kinh tế còn nhiều khó khăn.

Biên bản được lập ngày 04 tháng 04 năm 2015 và lập thành 4 bản (mỗi bản gồm 3 trang) có giá trị như nhau, mỗi bên giữ 02 bản.

CT CP Bệnh viện Tim Tâm Đức



Tổng Giám Đốc

[Signature]

BS. Phạm Thị Lê

Ban kiểm soát

Trưởng Ban

[Signature]

Vương Thị Quỳnh Anh



PGĐ Tài chính

[Signature]

Phan Thị Thanh Nga

Kế toán Trưởng

[Signature]

Võ Thiện Tân

Thành viên BKS

[Signature]

Bùi Thúy Kiều

[Signature]

Nguyễn Nhị Phương