

BÁO CÁO THƯỜNG NIÊN NĂM 2015 CÔNG TY CP SÀNH SỨ THỦY TINH VIỆT NAM

I. Thông tin chung :

1- Thông tin khái quát :

- Tên giao dịch : **CÔNG TY CP SÀNH SỨ THỦY TINH VIỆT NAM**
- Tên giao dịch quốc tế : **VIETNAM CERAMIC AND GLASS JOINT STOCK COMPANY**
- Giấy chứng nhận đăng ký kinh doanh số : 4103005778 cấp lần đầu ngày 26/ 12/ 2006. Cấp đổi lần thứ 4 ngày 10/ 2/ 2015
- Vốn điều lệ : 100.000.000.000 VNĐ (Một trăm tỷ đồng).
- Vốn đầu tư của chủ sở hữu : 94.999.560.000 VNĐ.
- Địa chỉ : 20-24 Nguyễn Công Trứ, P. Nguyễn Thái Bình, Quận 1, Tp. Hồ Chí Minh
- Số điện thoại : 08.38290 920 - Số Fax : 08.38290 768.
- Website : vinaceglass.com

2 - Quá trình hình thành và phát triển:

Công ty Cổ phần Sành Sứ Thủy Tinh Việt Nam được thành lập theo Quyết định số 2944/QĐ -BCN ngày 24 tháng 10 năm 2006 của Bộ Công nghiệp, phê duyệt phương án và chuyển Công ty TNHH một thành viên Sành sứ Thủy tinh Việt Nam thành Công ty Cổ phần Sành Sứ Thủy Tinh Việt Nam.

- Công ty Cổ phần Sành Sứ Thủy Tinh Việt Nam : tiền thân là Liên hiệp các xí nghiệp Sành Sứ Thủy Tinh – được thành lập theo Quyết định số 781/CNN-TCCB ngày 14 tháng 08 năm 1993 với tên gọi là Công ty Xuất Nhập Khẩu Sành Sứ Thủy Tinh Việt Nam. Số vốn ban đầu khi mới thành lập là 4.372 triệu đồng, hoạt động trong các lĩnh vực như kinh doanh thương mại và các dịch vụ xuất nhập khẩu.

3 - Ngành nghề và địa bàn kinh doanh :

1.	Sản xuất kinh doanh hàng hóa, sản phẩm chịu lửa
2.	Sản xuất lò nung, lò luyện và lò nung
3.	Kho bãi và lưu giữ hàng hóa
4.	Kinh doanh bất động sản, quyền sử dụng đất thuộc chủ sở hữu, chủ sử dụng hoặc đi thuê
5.	Quảng cáo
6.	Hoạt động chuyên môn, khoa học và công nghệ khác chưa được phân vào đâu
7.	Tư vấn môi giới, đấu giá bất động sản, đấu giá quyền sử dụng đất

- Địa bàn kinh doanh : Thành phố Hồ Chí Minh và các tỉnh thành toàn quốc.

4 - Thông tin về mô hình quản trị, tổ chức kinh doanh và bộ máy quản lý :

- Mô hình quản trị : Theo mô hình hoạt động của công ty cổ phần.

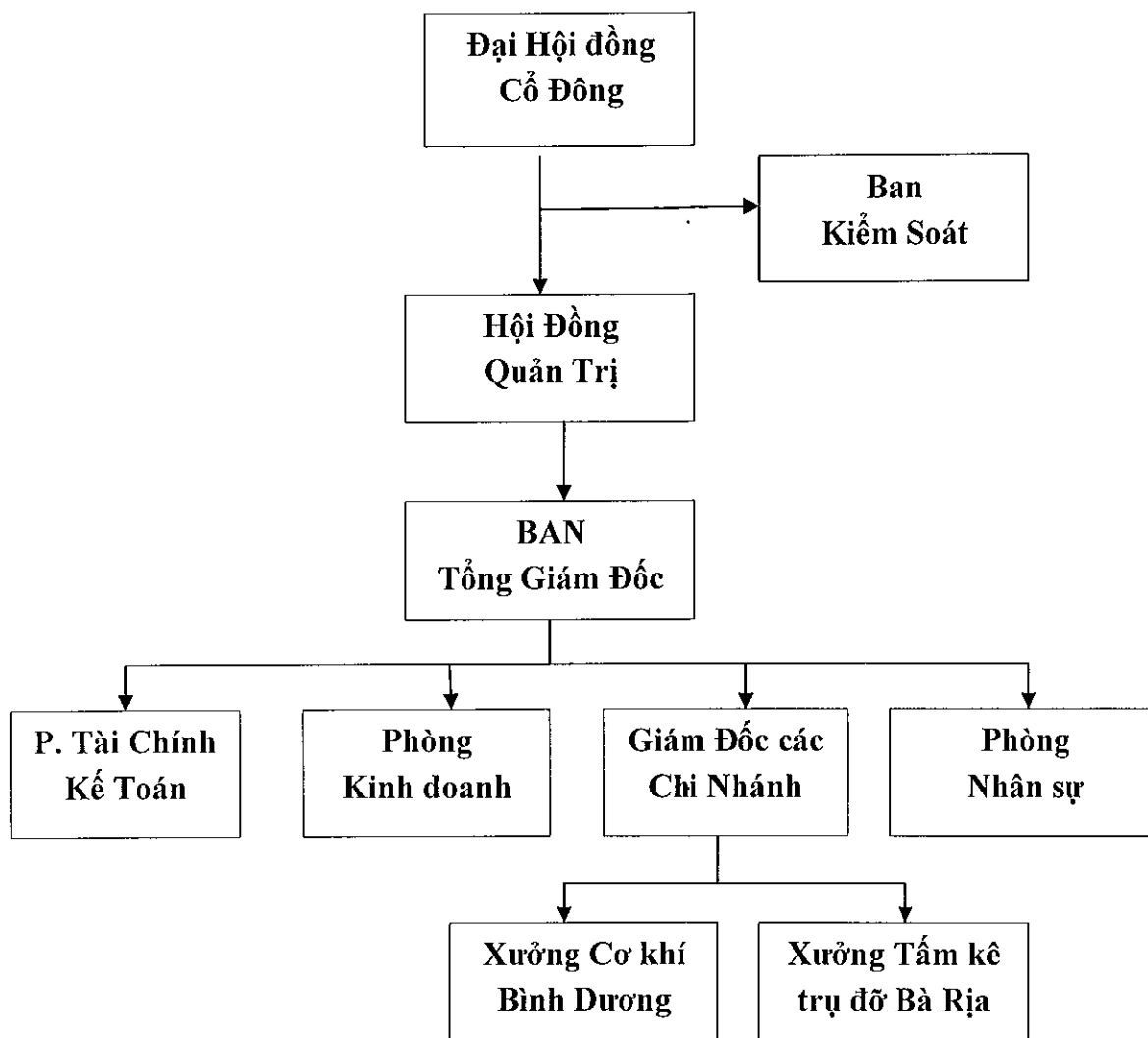
- Cơ cấu bộ máy quản lý: Gồm Ban Tổng Giám đốc, Giám đốc các Chi nhánh trực thuộc, Trưởng các phòng ban.

- Các Chi nhánh : Gồm 4 Chi nhánh như sau :

1. Chi nhánh Hà Nội : 18C Phạm Đình Hổ, Quận Hai Bà Trưng, Tp.Hà Nội
2. Chi nhánh Hải Dương : Thôn Đại bộ, Hoàng Tân, Chí Linh, Tỉnh Hải Dương.
3. Chi Nhánh Bình Dương : KCN Sóng Thần, TX Thuận An, tỉnh Bình Dương.
4. Chi nhánh Bà Rịa-Vũng Tàu : KCN Mỹ Xuân A, huyện Tân Thành, BRVT.

Thông tin về mô hình quản trị, tổ chức kinh doanh và bộ máy quản lý

Sơ đồ tổ chức của Công ty



II – Tình hình hoạt động trong năm 2015:

– Tình hình hoạt động sản xuất kinh doanh:

Đơn vị tính: 1.000đồng

CHỈ TIÊU	Mã số	NĂM 2015
1. Tổng doanh thu	01	18.848.934
2. Các khoản giảm trừ doanh thu	02	0
3. Doanh thu thuần về bán hàng và cung cấp DV	10	18.848.934
4. Giá vốn hàng bán	11	15.328.563

5. Lợi nhuận gộp về bán hàng và cung cấp DV	20	3.520.371
6. Doanh thu hoạt động tài chính	21	1.221.044
7. Chi phí tài chính	22	(75.070)
Trong đó: chi phí lãi vay	23	171.175
8. Chi phí bán hàng	24	803.004
9. Chi phí quản lý doanh nghiệp	25	8.354.157
10. Lợi nhuận thuần từ hoạt động kinh doanh	30	(4.340.676)
11. Thu nhập khác	31	16.559
12. Chi phí khác	32	0
13. Lợi nhuận khác	40	16.559
14. Tổng lợi nhuận kế toán trước thuế	50	(4.324.116)
15. Chi phí thuế TNDN hiện hành	51	0
16. Chi phí thuế TNDN hoãn lại	52	
17. Lợi nhuận sau thuế thu nhập doanh nghiệp	60	(4.324.116)
18. Lãi cơ bản trên cổ phiếu (đồng)	70	(455)

- Tình hình tài chính trong năm 2015 và so sánh với năm 2014.

Đơn vị tính : 1.000 đồng

CHỈ TIÊU	NĂM 2014	NĂM 2015	% tăng, giảm (Năm 2015 /2014)
Tổng giá trị tài sản	83,556,338	77,952,724	-6.7%
Doanh thu thuần	19,125,623	18,848,934	-1.4%
Lợi nhuận trước thuế	(5,512,155)	(4,324,116)	-21.6%
Lợi nhuận sau thuế	(7,032,454)	4,324,116	-161.5%
Lãi cơ bản trên cổ phiếu (đồng)	(740)	(455)	-38.5%

- Tình hình thực hiện so với kế hoạch năm 2015:

Đơn vị tính : 1.000 đồng

Chỉ tiêu	Kế hoạch Năm 2015	Thực hiện năm 2015	Tăng giảm TH / KH
Doanh thu	25.790.000	18.848.934	Đạt 73%
Lợi nhuận trước thuế	(4.321.700)	(4.324.116)	0%
Cổ tức			

*** Các chỉ tiêu tài chính cơ bản:**

* Chỉ tiêu về cơ cấu vốn:

- +) Nợ phải trả/tổng nguồn vốn : 8,0%
- +) Vốn chủ sở hữu/tổng nguồn vốn: 92%
- +) Nợ/vốn chủ sở hữu: 8,8%
- +) Khả năng sinh lời: Tỷ suất lợi nhuận sau thuế/ vốn cổ phần (ROE): (4,55)%

* Các hệ số chính trong kinh doanh:

- Tỷ suất lợi nhuận trước thuế/doanh thu: -23%
- Tỷ suất lợi nhuận sau thuế/doanh thu: -23%
- Tỷ suất lợi nhuận trước thuế/tổng tài sản: - 5,5%
- Tỷ suất lợi nhuận sau thuế/tổng tài sản: -5,5 %

- Những nhân tố ảnh hưởng đến hoạt động sản xuất kinh doanh của Công ty

Hiện nay nguồn nguyên liệu hóa chất dùng để sản xuất và kinh doanh của công ty phải nhập khẩu từ nước ngoài chiếm tới 95%; Vì vậy tỷ giá ngoại tệ biến động và trả lãi tiền vay cho ngân hàng là một trong những nguyên nhân ảnh hưởng lớn đến giá vốn hàng hóa.

Mặt khác, thị trường xuất khẩu các sản phẩm gốm sứ không phát triển mạnh trong những năm gần đây khiến cho lượng khách hàng của Công ty cũng giảm đáng kể.

2 – Tổ chức và nhân sự :

Hội đồng quản trị:

Họ và tên	Chức vụ	Số cổ phần	Tỷ lệ nắm giữ CP
Trần Lê Dũng	Chủ tịch	1.432.879	15,08%
Nguyễn Ngọc Cường	Thành viên	86.415	0,91%
Phan Ngọc Anh	Thành viên	478.036	5,03%
Huỳnh Thị Kim Hoa	Thành viên	436.430	4,60%
Nguyễn Hữu Khai	Thành viên	4.208	0,04%
Lê Quang Tuấn	Thành viên	528.169	5,56%
Nguyễn Ngọc Huy	Thành viên	129.789	1,37%

Ban điều hành :

- | | |
|-------------------------------|---|
| 1. Ông Trần Thái Thanh | - Tổng Giám đốc (Miễn nhiệm ngày 29/1/2016) |
| 2. Ông Trần Lê Dũng | - Tổng Giám đốc (Bỏ nhiệm ngày 29/1/2016) |
| 3. Ông Phan Ngọc Anh | - Phó Tổng Giám Đốc |
| 4. Bà Đào Nguyễn Minh Chi | - Kế Toán Trưởng |
| 5. Bà Nguyễn Thị Thanh Phượng | - Giám Đốc Điều hành |
| 6. Ông Nguyễn Thành Lượng | - Chánh Văn Phòng |

Ban Kiểm soát:

- | | |
|-------------------------------|------------|
| 1. Bà Ngô Ngọc Lan | Trưởng ban |
| 2. Ông Nguyễn Văn Trung | Thành viên |
| 3. Bà Nguyễn Thị Thanh Phượng | Thành viên |

Số lượng Cán bộ CNV: 50 người. Công ty thực hiện đầy đủ chính sách đối với người lao động như : Thanh toán tiền lương theo đúng thỏa thuận. Trích nộp BHXH, BH y tế, BH thất nghiệp; Khám bệnh định kỳ hàng nămvv

3 - Tình hình đầu tư, thực hiện các dự án tài chính:

- Công ty không thực hiện góp vốn đầu tư dự án .
- Đối với các Công ty liên kết và các khoản đầu tư dài hạn mà Vinaceglass đã đầu tư trước đây . Gồm có:

ĐVT: 1.000 đồng

Tên Công ty	Vốn đăng ký	Vốn thực góp đến ngày 31/12/2015	Hiệu quả
1- Công ty CP Thương mại Bia Hà Nội – Hưng Yên 89	6.000.000	6.000.000	
2 - Cty đầu tư & PT Miền Trung (CER)	40.000.000	15.202.927	
3 - Cty đầu tư & Phát triển Habeco	45.000.000	2.109.800	
4 - Cty CP Đào tạo & PT nguồn NL miền Trung	11.750.000	11.749.720	
5 – Công ty CP Bia Hà Nội -Vũng Tàu		0	
6 - Công ty CP An Phú		9.900.000	
7 - Công ty CP chứng khoán Nhất Việt		1.000.000	
8 - Các công ty khác		1.276.560	
Tổng cộng		47.239.007	

Do tình hình suy thoái kinh tế chung nên một số khoản đầu tư trên không mang lại hiệu quả cho Công ty.

4 - Tình hình tài chính

* Đối với tổ chức không phải là tổ chức tín dụng và tổ chức tài chính phi ngân hàng:

ĐVT: 1.000 đồng

Chi tiêu	Năm 2014	Năm 2015	% tăng, giảm (2015/ 2014)
Tổng giá trị tài sản	83,556,338	77,952,724	-6.7%
Doanh thu thuần	19,125,623	18,848,934	-1.4%
Lợi nhuận từ hoạt động kinh doanh	(5,533,183)	(4,340,675)	78.4%
Lợi nhuận khác	21,028	16,559	-21.3%
Lợi nhuận trước thuế	(5,512,155)	(4,324,116)	78.4%

Các chỉ tiêu tài chính chủ yếu:

Chỉ tiêu	Năm 2014	Năm 2015	Ghi chú
1. Chỉ tiêu về khả năng thanh toán			
+ Hệ số thanh toán ngắn hạn : TSLĐ/Nợ ngắn hạn	2,6	3,6	
+ Hệ số thanh toán nhanh: TSLĐ – Hàng tồn kho/Nợ ngắn hạn	1,5	2,4	
2. Chỉ tiêu về cơ cấu vốn			
+ Hệ số Nợ/Tổng tài sản	0,09	0,08	
+ Hệ số Nợ / Vốn chủ sở hữu	0,10	0,08	
3. Chỉ tiêu về năng lực hoạt động			
+ Vòng quay hàng tồn kho: Giá vốn hàng bán/Hàng tồn kho BQ	1,80	2,12	
+ Doanh thu thuần / Tổng tài sản	0,23	0,24	
4. Chỉ tiêu về khả năng sinh lời			
+ Hệ số lợi nhuận sau thuế/Doanh thu thuần	(0,37)	(0,23)	
+ Hệ số Lợi nhuận sau thuế/Vốn chủ sở hữu	(0,09)	(0,06)	
+ Hệ số Lợi nhuận sau thuế/Tổng tài sản	(0,08)	(0,06)	
+ Hệ số Lợi nhuận từ hoạt động kinh doanh/Doanh thu thuần	(0,29)	(0,23)	

5-Cơ cấu cổ đông, thay đổi vốn đầu tư của chủ sở hữu:

a) Cổ phần :

- Tổng số cổ phần đăng ký phát hành : 10.000.000
 - Số lượng đã bán ra công chúng : 9.499.956
 - Số cổ phiếu lẻ để lại quỹ đầu tư PT : 0
 - Số lượng cổ phần đang lưu hành : 9.499.956
- Trong đó: Cổ phần phổ thông : 9.499.956
- Mệnh giá : 10.000 đồng / cổ phần.

b) Cơ cấu cổ đông tại thời điểm 31/12/2015

TT	Cổ đông	Số cổ phần	% Tỷ lệ nắm giữ
1	Tổng Cty Đầu tư &KD vốn Nhà Nước	674,636	7.1%
2	Ông: Trần Lê Dũng	1,432,879	15.1%
3	Ông: Lê Quang Tuấn	528,169	5.6%
4	Ông: Phan Ngọc Anh	478,036	5.0%
5	Tổng Cty CP Bia Rượu -Nước GK Hà Nội	570,000	6.0%
6	Công ty CP Chứng khoán Rồng Việt	475,000	5.0%
7	Cty CP Quản lý quỹ Đầu tư CK Việt Long	475,000	5.0%
8	Cổ đông khác (tỷ lệ nắm giữ dưới 5%)	4,866,236	51.2%
	Tổng cộng	9,499,956	

Tình hình thay đổi vốn đầu tư của chủ sở hữu: Không thay đổi

c) Giao dịch cổ phiếu quỹ : Không giao dịch

III - Báo cáo và đánh giá của Ban Giám Đốc về hoạt động của công ty

- Kinh doanh thương mại truyền thống : chủ trương giữ vững thị trường và khách hàng hiện có, tiếp tục tìm kiếm các đối tác cung cấp nguồn hàng và khách hàng mới. Tuy doanh thu kinh doanh thương mại không đạt chỉ tiêu đề ra (đạt 73% kế hoạch), nhưng hiện đã mở rộng cung cấp vật liệu cách nhiệt, bảo ôn; các đối tác cung cấp nguồn hàng tại Thái Lan đang thông qua Vinaceglass phân phối nguyên vật liệu chuyên ngành gốm cho thị trường Việt nam.

- Xưởng cơ khí tại Chi nhánh Bình dương : doanh số sản xuất công nghiệp năm 2015 đạt 5,82 tỷ đồng. Ngoài mặt hàng là tủ PCCC, năm 2015, xưởng cơ khí đã có bước tiến mới là sản xuất và lắp ráp các khung nhà tiền chế loại nhỏ, đã hoàn thành hợp đồng sản xuất và lắp đặt các sạp bán hàng tại chợ Di Linh. Do thiết bị máy móc đầu tư chưa phù hợp nên năng suất còn thấp, doanh thu chưa đạt như kế hoạch đề ra.

- Chi nhánh Bà Rịa Vũng tàu : do không có khách hàng việc sản xuất tạm ngưng trụ đỡ gặp khó khăn, HĐQT đã chỉ đạo ngưng sản xuất, tập trung vào việc cho thuê nhà xưởng. Doanh thu năm 2015 chủ yếu là cho thuê mặt bằng, doanh thu đạt trên 2 tỷ đồng. Đây là xu hướng tốt, hiện đang có nhiều khách hàng ký hợp đồng thuê lại kho bãi.

- Các chi nhánh tại phía Bắc hoạt động kém hiệu quả. Năm 2015, HĐQT đã chỉ đạo và hoàn tất việc giải thể Chi nhánh Hưng yên, các tồn đọng về thuế cũng đã giải quyết xong. Đối với Chi nhánh tại Hải Dương, chủ trương là trả lại đất cho tỉnh, hoặc tìm đối tác sang nhượng lại và giải thể, hiện đã giải quyết xong các chế độ cho người lao động. HĐQT cũng đang xem xét lại hoạt động của Chi nhánh Hà nội, nếu cần cũng giải thể hoặc cơ cấu lại, trả lại mặt bằng để giảm chi phí.

Tình hình hoạt động của các công ty liên kết :

- Chủ trương HĐQT là kiên quyết thoái vốn tại các đơn vị đầu tư không hiệu quả. Tuy nhiên, năm 2015, việc thoái vốn gặp nhiều khó khăn chưa thực hiện được.

Ngoài Công ty CER và Cty bia Hà nội Hưng yên 89 có lãi (dự kiến chia cổ tức trên 10%), các nguồn đầu tư khác vẫn chưa mang lại hiệu quả thiết thực.

- Cơ cấu vốn đầu tư bên ngoài hiện nay chiếm trên 47 tỷ đồng.

KẾ HOẠCH NĂM 2016

1- Tổng doanh thu SXKD:	38,370 tỷ đồng
- Sản xuất công nghiệp :	25,050 tỷ đồng
- Kinh doanh thương mại :	9,500 tỷ đồng
- Cho thuê nhà xưởng :	2,600 tỷ đồng
- Cung cấp dịch vụ khác:	1,220 tỷ đồng.
2- Doanh thu hoạt động tài chính :	13,239 tỷ đồng
3- Tổng lợi nhuận trước thuế :	0,394 tỷ đồng

Tích cực thực hiện việc thoái vốn từ các đơn vị mà công ty là cổ đông sáng lập (Habecoland, Sao Khuê, Công ty Bia Hà Nội – Vũng Tàu...)

Tiếp tục giữ cổ phần chi phối và đầu tư vào địa bàn thành phố Vinh tại Công ty cổ phần đầu tư phát triển miền Trung -CER và trường ĐH CN Vinh mà thành viên HĐQT của Vinaceglass đang là Chủ tịch và Ủy viên HĐQT của CER và CTV.

IV - Báo cáo của HĐQT về hoạt động của công ty

a. Về khách quan :

Do tình hình chung kinh tế thế giới và khu vực đều suy giảm. Tại Việt Nam thì hàng loạt doanh nghiệp phá sản. Lĩnh vực kinh doanh bất động sản thì cung lớn hơn cầu,

các sản phẩm bất động sản mà Công ty tham gia không bán được do thị trường đóng băng và giá bán thấp hơn giá thành sản phẩm.

- Các sản phẩm do VINACEGLASS sản xuất và kinh doanh không bán được, nếu bán thì thu tiền rất khó khăn. Các doanh nghiệp trong lĩnh vực gốm sứ thủy tinh chỉ hoạt động 30 đến 40% công suất và nhiều doanh nghiệp phá sản.

b. Về chủ quan :

Hội đồng Quản trị chưa lường trước được tình hình diễn biến của thị trường, khi thị trường Chứng khoán và Bất động sản gặp khó khăn thì đã lúng túng. Tuy đã rất cố gắng nhưng vẫn không xoay sở kịp tình hình thực tế. Từ năm 2011 đến năm 2014 hoạt động SXKD của Công ty liên tiếp thua lỗ. Về việc này Hội đồng Quản Trị xin được nhận khuyết điểm và xin lỗi toàn thể các cổ đông

c. Đánh giá tình hình thực hiện kế hoạch năm 2015 và kế hoạch năm 2016:

1. Về Báo cáo kết quả thực hiện kế hoạch năm 2015: Hội đồng Quản trị đồng ý với Báo cáo của Ban Điều hành.

2. Các giải pháp của Hội đồng Quản trị năm 2016:

- Tập trung công tác điều hành theo hướng tái cơ cấu lại toàn bộ hoạt động của công ty, kiên quyết giải thể và đóng cửa các đơn vị trực thuộc làm ăn thua lỗ như chi nhánh Hà Nội. Chuyển hướng hoạt động, tăng cường việc cho thuê nhà xưởng tại chi nhánh Bà Rịa – Vũng Tàu. Tùy theo nhu cầu của thị trường mà có thể xây thêm 1-2 nhà xưởng.

- Củng cố lại bộ máy nhân sự, theo hướng trẻ hóa, có năng lực và chuyên môn, nhiệt tình công tác, cắt giảm các bộ phận hoặc nhân lực dư thừa, yếu kém nghiệp vụ, bổ sung nhân lực có chuyên môn cao phù hợp với hoạt động sản xuất kinh doanh của công ty.

- Tập trung vào hoạt động của các công ty Vinaceglas đang góp vốn tại Vinh - Nghệ An vì đây sẽ là lĩnh vực đem lại nguồn lợi nhuận chính trong năm nay.

- Tăng cường khâu tiếp thị, quảng bá các sản phẩm công ty đang sản xuất và kinh doanh.

- Kiểm tra chặt chẽ các chi phí hoạt động nhằm giảm bớt chi phí quản lý doanh nghiệp.

Ban Kiểm soát :

- Hoạt động của Ban Kiểm soát đã bám sát chức năng nhiệm vụ được quy định tại Luật doanh nghiệp và Điều lệ Công ty.

- Quá trình hoạt động của Ban Kiểm soát đã nhận được sự phối hợp, cộng tác của Hội đồng quản trị Ban Tổng Giám đốc.

Trong năm 2015, Ban Kiểm soát đã tập trung thực hiện công tác kiểm tra, giám sát các lĩnh vực trọng yếu sau:

- Kiểm soát báo cáo tài chính: kiểm tra các báo cáo tài chính, báo cáo kiểm toán vốn chủ sở hữu, báo cáo kiểm toán vốn khả dụng năm 2015 và báo cáo tài chính năm 2015 đã được kiểm toán về các số liệu tài chính cũng như thời gian hoàn thành việc lập báo cáo;

- Kiểm soát hoạt động: đánh giá việc quản trị rủi ro trong hoạt động kinh doanh; kiểm tra, đánh giá các quy trình làm việc của các bộ phận và việc tuân thủ quy trình.

Ý kiến của Ban kiểm soát về báo cáo tài chính:

▪ Trên cơ sở báo cáo tài chính năm 2015 của Công ty, ban kiểm soát chưa thấy có vấn đề gì nghiêm trọng xét trên các phương diện trọng yếu có thể ảnh hưởng đến tính trung thực và hợp lý của báo cáo tài chính của Công ty cho năm tài khóa 2015 .

▪ Các báo cáo tài chính được công bố thông tin theo đúng quy định .

▪ Ban Kiểm soát nhất trí với đánh giá của Hội đồng quản trị, Ban Tổng Giám đốc về kết quả hoạt động kinh doanh năm 2015.

▪ Ban Kiểm soát xin tóm tắt kết quả hoạt động và một số chỉ tiêu tài chính cơ bản tại thời điểm 31 tháng 12 năm 2015 trên cơ sở báo cáo tài chính năm 2015 đã được lập và kiểm toán theo các chuẩn mực kế toán, chế độ kế toán và các quy định hiện hành:

Năm 2015, thực hiện chi trả thù lao HĐQT và Ban kiểm soát như sau:

+ Hội đồng Quản trị: Thù lao đã chi trả cho HĐQT. (HĐQT gồm 7 người, 02 thành viên HĐQT tham gia Ban điều hành nên không hưởng thù lao HĐQT)

Tổng số chi: 184.000.000 đồng.

Trong đó: -Chủ tịch HĐQT : 4 tr.đ x 1 tháng = 4.000.000 đồng

-Thành viên HĐQT : 3 tr.đ x 12 tháng x 5 người = 180.000.000 đồng

+ Ban Kiểm Soát (03 người): Tổng số chi : 20.400.000 đồng.

Trong đó: Trưởng Ban : 700.000 đồng/tháng x 12 tháng = 8.400.000 đồng

Kiểm soát viên : 500.000 đ/tháng/người x 2 người x 12 thg = 12.000.000 đồng

VI - Báo cáo tài chính đã được kiểm toán:

Công ty Cổ phần Sành sứ Thủy tinh Việt Nam đã lựa chọn Công ty Hợp danh Kiểm toán Việt Nam – CPA Việt Nam thực hiện kiểm toán Báo cáo Tài chính năm 2015.

Báo cáo tài chính được kiểm toán (bản chính) đã gửi UBCK Nhà nước ngày 10/5 2016.

**CÔNG TY CỔ PHẦN
SÀNH SỨ THỦY TINH VIỆT NAM**



TỔNG GIÁM ĐỐC

Trần Lê Dũng

C.P.C.P.
M.