



**CÔNG TY CỔ PHẦN  
BỆNH VIỆN TIM TÂM ĐỨC**

**CỘNG HÒA XÃ HỘI CHỦ NGHĨA VIỆT NAM**  
Độc lập – Tự Do – Hạnh Phúc

*Tp. Hồ Chí Minh, ngày 02 tháng 04 năm 2016*

**BÁO CÁO THƯỜNG NIÊN  
CÔNG TY CỔ PHẦN BỆNH VIỆN TIM TÂM ĐỨC  
Năm 2015**

*(Theo mẫu PL IV kèm theo Điều 8, mục 2 thuộc Thông tư số 155 /2015/TT-BTC ngày 06 tháng 10 năm 2015)*

Kính gửi: Ủy Ban Chứng Khoán Nhà Nước

**I. Thông tin chung**

*1. Thông tin khái quát*

- Tên giao dịch: **CÔNG TY CỔ PHẦN BỆNH VIỆN TIM TÂM ĐỨC**
- Giấy chứng nhận đăng ký doanh nghiệp số: 0302668322
- Vốn điều lệ: 155.520.000.000 đồng
- Vốn đầu tư của chủ sở hữu:
- Địa chỉ: Số 4 Nguyễn Lương Bằng, Phường Tân Phú, Quận 7, Tp Hồ Chí Minh
- Số điện thoại: (08) 54110025
- Số fax: (08) 54110029
- Website: [hospital@tamduchearthospital.com](mailto:hospital@tamduchearthospital.com)

***Quá trình hình thành và phát triển***

**- Quá Trình Hình Thành**

Vào năm 2000, được sự khuyến khích của các vị Lãnh đạo thành phố, Sở Y tế và Bộ Y tế mong muốn Viện Tim huy động các nguồn lực trong xã hội xây dựng thêm một Bệnh viện chuyên khoa tim hiện đại, cùng quy mô như Viện Tim để nâng công suất mổ cả nước lên gấp 3 lần công suất của Viện Tim. Từ mục đích cao đẹp đó và trên cơ sở chính sách xã hội hóa đối với các hoạt động trong lĩnh vực Giáo dục, Y tế, Văn hóa Thể thao ban hành trong Nghị định số 73/1999/NĐCP ngày 19/8/1999 của Chính phủ, Bệnh viện Tim Tâm Đức đã được hình thành.

Ngày 27/10/2000 UBND thành phố Hồ Chí Minh qua công văn số 1641-VP-VX chỉ đạo Sở Y tế xem xét tạo điều kiện thành lập một Bệnh viện Tim tư nhân; Ngày 3/11/2000 Sở Y tế thành phố đã có ý kiến chỉ đạo Viện Tim hỗ trợ về đào tạo nhân lực, chuyển giao kỹ thuật cho Bệnh viện Tim Tâm Đức; Ngày 17/5/2002 Đại hội cổ đông sáng lập Công ty cổ phần Bệnh viện Tim Tâm Đức gồm 8 thành viên với sự giúp đỡ của các Cố vấn: TS. BS. Nguyễn Ngọc Chiêu, PGS. TS. BS. Phạm Nguyễn Vinh, BS. Phan Kim Phương và được sự ủng hộ nhiệt tình của GS. VS. Dương Quang Trung, GS. Alain Carpentier là những vị sáng lập nên Viện Tim, đã đặt những nền móng đầu tiên cho sự phát triển của Tâm Đức.

Ngày 16/07/2002 Sở Kế hoạch và Đầu tư cấp Giấy phép đăng ký kinh doanh số 4103001109 cho Công ty cổ phần Bệnh viện Tim Tâm Đức. Năm 2004 Bệnh viện Tim Tâm Đức thuộc Công ty cổ phần Bệnh viện Tim Tâm Đức được khởi công xây dựng trên diện tích 10.000m<sup>2</sup> tại số 04 Nguyễn Lương Bằng, P.Tân Phú, Quận 7, thành phố Hồ Chí Minh. Diện tích sử dụng 17.984 m<sup>2</sup>, quy mô 180 giường, có đầy đủ các khoa:

- Khoa Khám điều trị ngoại trú có khả năng khám và điều trị mỗi ngày từ 300 đến 400 người bệnh về tim mạch; về chuyên Khoa Mắt, Tai Mũi Họng, Răng Hàm Mặt, Sản Phụ khoa có liên quan vấn đề tim mạch, về cận lâm sàng và xét nghiệm.
- Khoa Phẫu thuật tim và mạch máu có 72 giường điều trị và 2 phòng mổ hiện đại có khả năng mổ 4-6 ca /ngày , 1.000 đến 1.200 ca/năm với các bệnh lý Tim bẩm sinh, bệnh van tim, bệnh động mạch vành và các bệnh tim và mạch máu khác.
- Khoa Hồi sức ngoại tim mạch có 15 giường Hồi sức sau mổ tim có khả năng điều trị hiệu quả những trường hợp hậu phẫu nặng, cho những bệnh nhi rất nhỏ tuổi cũng như những bệnh nhân rất nhiều tuổi.
- Khoa Hồi sức cấp cứu nội tim mạch có 18 giường, điều trị cấp cứu và hồi sức tích cực các bệnh lý tim mạch.
- Khối Nội tim mạch có 80 giường được tổ chức thành 3 Khoa NTM 1,2,3, điều trị nội các bệnh lý tim mạch cũng như những bệnh lý khác có liên quan đến tim mạch, có Phòng thăm dò chức năng tim mạch (Siêu âm Tim, ECG gắng sức), Phòng thăm dò loạn nhịp, khảo sát điện sinh lý tim để chẩn đoán cắt đốt hoặc cấy đặt các thiết bị điều trị rối loạn nhịp tim và Khoa thông tim can thiệp có khả năng thông tim can thiệp 5-6 trường hợp mỗi ngày, điều trị bệnh lý mạch vành, bệnh lý mạch máu khác, bệnh lý tim bẩm sinh và siêu âm trong lòng mạch (IVUS).

Bệnh viện Tim Tâm Đức đã chính thức khánh thành vào ngày 08/03/2006 và đã nhanh chóng trở thành niềm hy vọng mới của những người mắc bệnh tim cần mổ để được sống, cần thông tim can thiệp kịp thời, điều trị loạn nhịp tiên tiến hoặc điều trị nội khoa hiệu quả.

#### **Phát triển cơ sở:**

Bệnh viện Tim Tâm Đức đã được xây dựng trên diện tích 10.000m<sup>2</sup> do UBND TP giao đất sử dụng trong 50 năm, khánh thành ngày 08/03/2006.

Ngày 03/02/2005, UBND TP giao thêm 5.000 m<sup>2</sup> ở khu vực phía sau liền kề.

Ngày 18/09/2009, Bệnh viện Tim Tâm Đức được phép xây dựng khu vực phía sau gồm 8 tầng , diện tích sàn xây dựng: 7.067m<sup>2</sup> để phát triển thêm 2 khu hồi sức nội và ngoại với 40 giường hồi sức; 2 phòng can thiệp tim mạch; 1 phòng khám số 2 có khả năng khám và điều trị ngoại trú cho 250 bệnh nhân/ngày và 3 Khoa điều trị mới với 80 giường.

Dự án đã được khởi công ngày 21/06/2010, hoàn thành vào cuối tháng 9/2011, hoạt động từ tháng 10.2011.

#### **Phát triển vốn điều lệ:**

Công ty được thành lập ngày 16/07/2002 vốn điều lệ ban đầu là 28,9 tỷ đồng.

Đã có 2 đợt tăng vốn điều lệ trong các năm 2004 và 2007 theo các nghị quyết của Đại Hội Cổ Đông.

Ngày 24/04/2010, Đại hội cổ đông thường niên đã thông qua nghị quyết tăng vốn góp thêm 25,92 tỷ đồng từ các cổ đông hiện hữu. Ngày 12/01/2011, Công ty đã hoàn thành đợt phát

hành cổ phiếu (theo Giấy chứng nhận chào bán số 733/UBCK-GCN ngày 16/11/2010 của UBCKNN), vốn điều lệ hiện nay là 155,52 tỷ đồng.

**2. Ngành nghề và địa bàn kinh doanh**

- Ngành nghề kinh doanh: Bệnh viện, phòng khám đa khoa, chuyên khoa, bán lẻ thuốc
- Địa bàn kinh doanh: Số 4 Nguyễn Lương Bằng, Phường Tân Phú, Quận 7, Tp Hồ Chí Minh.

**3. Thông tin về mô hình quản trị, tổ chức kinh doanh và bộ máy quản lý**

- Mô hình quản trị và cơ cấu bộ máy quản lý:

**CƠ CẤU TỔ CHỨC**

Công ty Cổ phần Bệnh viện Tim Tâm Đức hoạt động theo Luật Doanh nghiệp đã được Quốc hội khoá XI kỳ thứ 8 thông qua ngày 29/11/2005, các Luật khác có liên quan và Điều lệ của công ty. Hiện nay Công ty cổ phần Bệnh viện Tim Tâm Đức có:

Bệnh viện Tim Tâm Đức số 04 Nguyễn Lương Bằng, P.Tân Phú, Q.7, Tp.Hồ Chí Minh.

Phòng khám Đa khoa Tâm Đức số 81-83 Thành Thái, P.14, Quận 10, Tp. Hồ Chí Minh

**NHÂN SỰ LÃNH ĐẠO:**

**A. SÁNG LẬP . CỔ VẤN TÂM ĐỨC:**

1. TS. BS. Nguyễn Ngọc Chiếu
2. PGS.TS.BS. Phạm Nguyễn Vinh
3. ThS.BS. Phan Kim Phương

**B. HỘI ĐỒNG QUẢN TRỊ:**

- |                                |            |
|--------------------------------|------------|
| 1. TS. BS. Nguyễn Ngọc Chiếu   | Chủ tịch   |
| 2. PGS.TS.BS. Phạm Nguyễn Vinh | Thành viên |
| 3. TS.BS. Chu Trọng Hiệp       | Thành viên |
| 4. ThS. Phạm Anh Dũng          | Thành viên |
| 5. ThS. Đỗ Kim Thúy            | Thành viên |

**C. BAN GIÁM ĐỐC**

- |                                   |  |
|-----------------------------------|--|
| 1. BS. Phạm Thị Lê                | Tổng Giám Đốc kiêm Giám Đốc Bệnh viện      |
| 2. PGS.TS.BS. Phạm Nguyễn Vinh    | Giám Đốc Chuyên môn                        |
| 3. ThS.BS. Phan Kim Phương        | Giám Đốc Chuyên môn                        |
| 4. ThS.BS. Chu Trọng Hiệp         | Giám Đốc Chuyên Môn phụ trách Ngoại Khoa   |
| 5. BS. Phạm Bích Xuân             | Giám Đốc Đối Ngoại                         |
| 6. TS. BS. Tôn Thất Minh          | Phó Giám Đốc phụ trách Điện Sinh Lý Tim    |
| 7. PGS.TS.BS. Nguyễn Thị Bích Đào | Phó Giám Đốc phụ trách Nội tiết-chuyên hoá |
| 8. BS. Đinh Đức Huy               | Phó Giám Đốc phụ trách Thông Tim Can Thiệp |
| 9. BS. Bùi Minh Đông              | Phó Giám Đốc phụ trách Kế hoạch & BHYT     |
| 10. CN Trương Thị Mai Lan         | Phó Giám Đốc Hành Chánh Quản Trị           |
| 11. CN. Phan Thị Thanh Nga        | Phó Giám Đốc Tài Chính                     |
| 12. CN. Võ Thiện Tân              | Kế toán Trưởng                             |
| 13. BS. Ngô Phương Thúy           | Giám Đốc Phòng Khám Đa Khoa Tâm Đức        |
| 14. CN. Nguyễn Ngọc Như Anh       | Phó Giám Đốc Phòng Khám Đa khoa Phúc Đức   |

#### D. BAN KIỂM SOÁT

- |                            |            |
|----------------------------|------------|
| 1. CN. Vương Thị Quỳnh Anh | Trưởng Ban |
| 2. Bà Bùi Thúy Kiều        | Thành viên |
| 3. BS. Nguyễn Nhị Phương   | Thành viên |

#### 4. Định hướng phát triển 2015

**VỀ NHÂN SỰ:** Tuyển dụng và đào tạo thêm để đảm bảo ổn định lực lượng kế thừa và phát triển kỹ thuật.

**VỀ CHUYÊN MÔN:** Các chỉ tiêu về khám bệnh, cấp cứu và điều trị nội trú phần đầu đạt trên 5% so với 2014. Phẫu thuật tim đạt trên 700, thông tim can thiệp và điện sinh lý tim trên 1.500.

#### VỀ TÀI CHÍNH:

Tổng doanh thu	440 tỷ đồng
Lợi nhuận trước thuế	60 tỷ đồng
Lợi nhuận sau thuế	53 tỷ đồng
Cổ tức	30%/mệnh giá

**VỀ MỤC TIÊU XÃ HỘI:** Tiếp tục chương trình mổ tim có tài trợ, giúp đỡ các trẻ em nghèo được mổ tim tại Tâm Đức chiếm hơn 60% do các tổ chức, cá nhân tài trợ.

**VỀ ĐÀO TẠO:** Tiếp tục phát triển xây dựng Tâm Đức thành một trong những trung tâm đào tạo đại học và chuyên khoa sâu sau đại học về tim mạch

#### 5. Nguy cơ

Tình hình kinh tế xã hội đang khó khăn ảnh hưởng đến khả năng chi trả của người bệnh có thu nhập trung bình là đối tượng chủ yếu của Tâm Đức, sẽ ảnh hưởng đến yếu tố về giá. Tâm Đức không thể tăng giá như các nhà cung cấp thuốc, y dụng cụ, vì như thế sẽ làm khó cho người bệnh của Tâm Đức

Lương thưởng của nhân viên Tâm Đức là một bệnh viện chuyên khoa tim kỹ thuật cao nên Tâm Đức đã phải chi cao và còn chi cho đào tạo liên tục trong nước và nước ngoài để đội ngũ chuyên môn của Tâm Đức luôn ở trình độ cao và cập nhật với trình độ của nước ngoài. Nhưng dù sao Tâm Đức cũng phải thường xuyên cảnh giác về việc mất cán bộ đã được đào tạo.

## II. Tình hình hoạt động trong năm 2015

### 1. Tình hình hoạt động chuyên môn

#### a) Khám bệnh và điều trị ngoại trú:

	2006	2007	2008	2009	2010	2011	2012	2013	2014	2015
Khám tim	12 265	23 591	33 671	44 087	56 855	68 857	77 429	82 470	83 613	78 439
Khám chuyên gia theo yêu cầu	6 011	8 451	11 037	17 013	22 152	25 695	29 515	32 566	31 828	29 816
Khám thường quy	6 244	15 140	22 634	27 068	34 703	43 162	47 914	49 904	51 785	48 623
Hội chẩn ngoại	434	940	736	849	1 211	1 025	1 061	721	530	540
Hội chẩn nội			503	538	825	741	932	701	709	741
Khám RHM	777	1 696	1 956	2 455	2 502	3 514	3 484	2 831	2 494	1 734
Khám TMH	564	1 204	2 055	2 383	2 574	2 331	2 598	2 439	2 357	2 477
Khám mắt			871	1 926	2 193	2 442	2 557	2 440	2 282	2 315
Khám phụ khoa				433	601	550	493	500	529	736
Khám nội thận									19	0

Khám nội thân kinh											65	7
Khám nội tiết											192	940
Bàn chân tiểu đường												2
Nội tổng quát												647
Khám nhi												124
Khám sức khoẻ tổng quát												473
												89
<b>Tổng cộng</b>	<b>14 040</b>	<b>27 431</b>	<b>39 792</b>	<b>52 671</b>	<b>66 099</b>	<b>78 961</b>	<b>88 554</b>	<b>92102</b>	<b>92 790</b>			<b>175</b>

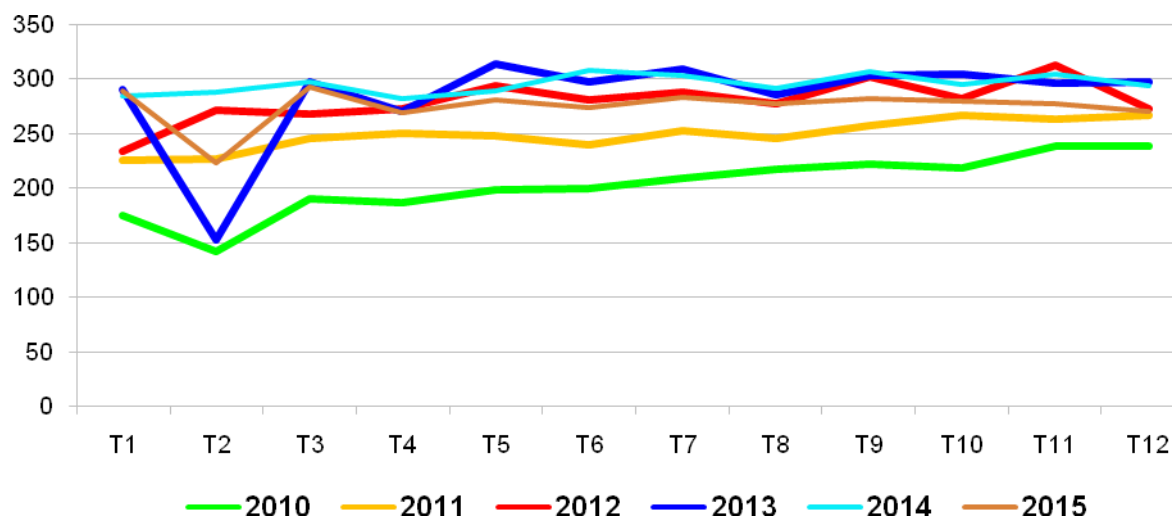
Khám bệnh năm 2015 giảm 4% (89.175/92.790) so với 2014 trong đó khám tim giảm 6% (78.439/83.613).

Mỗi ngày bình quân có gần 275 người bệnh đến khám. Ngày cao nhất là 456 người. Bệnh mới chiếm 16-17%. Bệnh nhân tái khám chiếm 83-84%.

Năm 2015 tổng số bệnh nhân đến cấp cứu giảm 2% so với năm 2014 (3.200/3.269). Nhiều nhất là bệnh mạch vành, van tim và rối loạn nhịp tim.

Tính đến nay, sau 10 năm hoạt động, Tâm Đức đã khám điều trị ngoại trú cho 641.615 người bệnh.

Biểu đồ 01: Số lượt bệnh nhân khám bình quân/ngày từ 2010 đến 2015



### b) Điều trị nội trú

	2010		2011		2012		2013		2014		2015	
	SL	%	SL	%	SL	%	SL	%	SL	%	SL	%
TPHCM	1960	42	2136	44	2128	40	2099	41	2182	44	2176	45
Tỉnh phía Nam	2197	48	2226	46								

					2489	47	2470	48	2142	44	2048	42
Tỉnh miền Trung	374	8	335	6	372	7	326	6	336	7	336	7
Tỉnh phía Bắc	26	1	35	1	21	1	30	1	25	1	266	5
Nước ngoài	67	2	123	3	264	5	244	4	230	4	20	1
<b>Cộng</b>	<b>4624</b>	<b>100</b>	<b>4855</b>	<b>100</b>	<b>5274</b>	<b>100</b>	<b>5169</b>	<b>100</b>	<b>4915</b>	<b>100</b>	<b>4846</b>	<b>100</b>

Bệnh nhân nhập viện điều trị nội trú tăng liên tục từ năm 2010, đến năm 2013 có giảm nhẹ, năm 2015 *tương đương* so với 2014 (4.846/4.915).

Bệnh nhân của Tâm Đức chủ yếu ở Tp. Hồ Chí Minh và các tỉnh phía Nam (45% & 42%). Bệnh nhân là người nước ngoài nhiều quốc tịch đã khám ở Tâm Đức tăng dần qua các năm. 2011: 1147 (1,67%); 2012: 1453 (1,88%); 2013: 1619 (2%); 2014: 1183 (1,27%); 2015: 1152 (1,29%). Năm 2015, có 1.152 bệnh nhân nước ngoài khám ngoại trú bao gồm Úc, Singapore, Philippine, Nhật, Lào, Hàn Quốc, Trung Quốc, Campuchia, trong đó bệnh nhân là người Campuchia chiếm 96%. Bệnh nhân là người nước ngoài đến điều trị nội trú trên 266 trường hợp bao gồm Mỹ, Úc, Thổ Nhĩ Kỳ, Nam Phi, Singapore, Philippine, Pháp, Pakistan, Nhật, Malaysia, Lào, Hàn Quốc, Italy, Ireland, Indonesia, Ấn Độ, Hồng Kông, Ghana, Đức, Đan Mạch, Đài Loan, Cộng hòa Séc, Trung Quốc, Canada, Campuchia, Anh, Ấn Độ, trong đó bệnh nhân là người Campuchia chiếm 45% (121/266); chiếm 5% bệnh nhân nội trú của Tâm Đức, 48% trong số đó được thông tim can thiệp hoặc phẫu thuật tim (127/266).

#### c) Tổng số ngày nằm viện

Năm	2006	2007	2008	2009	2010	2011	2012	2013	2014	2015
Tổng số ngày nằm viện	12 280	28 151	37 080	38 832	42 049	39 600	45 101	41 163	39 579	39 460

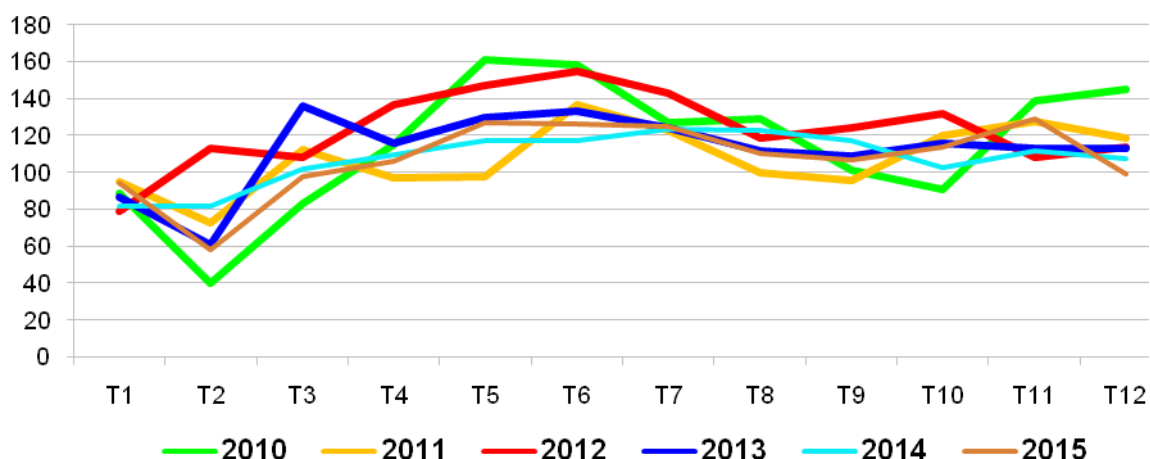
Tổng số ngày nằm viện năm 2015 *tương đương* so với năm 2014 (39.460/39.579)

#### d) Số ngày điều trị trung bình

Khoa	Số ngày điều trị trung bình					
	2010	2011	2012	2013	2014	2015
Nội tim mạch 1	5	5	5.3	5.2	5.2	5.9
Nội tim mạch 2	3.5	4.5	4.6	4.7	4.7	4.7
Nội tim mạch 3	4	5.4	6	5.9	6	6.5
Nội tim mạch 4		5.6	6.4	6.1	6.8	7.2
Nội tim mạch 5		4.9	5.4	5	5	5.6
Nội tim mạch - mạch máu		4.8	5	5	5.1	4.7
Nội tim mạch trẻ em						5.4
Hồi sức cấp cứu nội tim mạch	3.6	3.9	3.8	3.97	4.1	3.62
Ngoại tim mạch	7.2	6.5	6.7	6.1	6.7	6.5
Hồi sức cấp cứu ngoại tim mạch	2.2	2.4	2.4	2.66	3.4	3.62

*Ngày điều trị trung bình ở Tâm Đức là hợp lý và ổn định nhiều năm*

Biểu đồ 02: Số bệnh nhân nằm viện bình quân/ngày từ 2010 đến 2015



e) Thông tin can thiệp

Năm	2006	2007	2008	2009	2010	2011	2012	2013	2014	2015
<b>1. Mạch vành</b>	<b>446</b>	<b>639</b>	<b>1026</b>	<b>691</b>	<b>768</b>	<b>769</b>	<b>971</b>	<b>854</b>	<b>1 039</b>	<b>1,231</b>
Chụp mạch vành	302	514	834	509	514	505	606	559	721	858
Chụp và nong mạch vành	76	60	79	105	165	207	289	220	215	0
Nong mạch vành	68	65	113	77	89	57	76	75	103	373
<b>2. Mạch máu</b>	<b>14</b>	<b>10</b>	<b>71</b>	<b>97</b>	<b>150</b>	<b>114</b>	<b>160</b>	<b>133</b>	<b>78</b>	<b>80</b>
Chụp chẩn đoán m/ máu ngoại biên	9	9	8	10	8	13	25	14	6	11
Can thiệp mạch máu ngoại biên	1	1	8	4	3	2	1	11	11	17
Nong động mạch thận	4	-	2	5	1		3	1	0	0
IVUS			53	69	125	84	116	92	52	41
Can thiệp động mạch cảnh				9	13	15	15	4	3	3
Can thiệp động mạch chủ, bụng, ngực								6	6	4
Can thiệp động mạch chậu/dưới đòn/đùi								5	0	4
<b>3.Nong van 2 lá bằng bóng</b>	<b>3</b>	<b>10</b>	<b>10</b>	<b>3</b>	<b>4</b>	<b>5</b>	<b>6</b>	<b>6</b>	<b>6</b>	<b>5</b>
<b>4.Nong van 2 lá bằng mitral clip</b>										<b>2</b>
<b>5.Thay van động mạch chủ qua da</b>										<b>1</b>
<b>6 Tim bẩm sinh</b>	<b>48</b>	<b>100</b>	<b>219</b>	<b>88</b>	<b>225</b>	<b>179</b>	<b>140</b>	<b>180</b>	<b>188</b>	<b>170</b>
Đóng ống động mạch	9	18	72	9	49	27	22	19	27	26
Đóng thông liên nhĩ	16	13	46	12	64	42	30	63	39	32
Chụp mmáu tbs	22	16	26	28	24	27	32	38	54	41
Đo kháng lực mạch máu phổi	-	42	29	24	45	30	28	30	35	43
Nong van động mạch phổi bằng bóng	1	11	46	1	9	10	5	11	5	4
Đo kháng lực mmáu phổi + chụp mm				8	10	6	7	3	7	10
Đo FFR				6	24	37	16	14	17	11
Đốt vách liên thất bằng cộn								2	4	3
<b>Tổng cộng (1+2+3+4)</b>	<b>511</b>	<b>759</b>	<b>1 326</b>	<b>879</b>	<b>1 147</b>	<b>1 067</b>	<b>1 277</b>	<b>1 173</b>	<b>1 311</b>	<b>1,489</b>

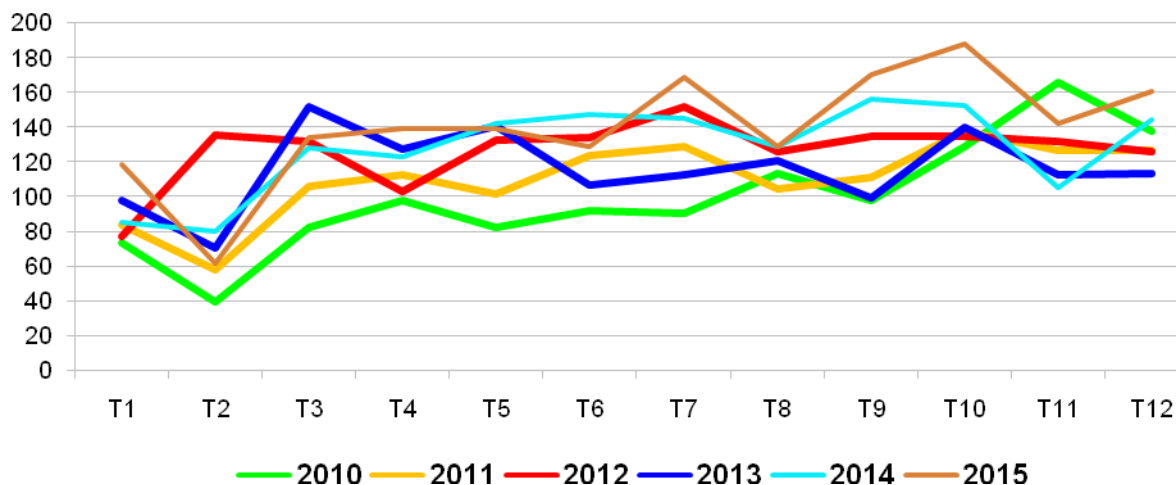
Thông tin can thiệp tăng 14% so với năm 2014 (1.489/1.311)

Hoạt động can thiệp tim bẩm sinh giảm 10% so với năm 2014 (170/188)

Năm 2015, số ca thông tim can thiệp và điện sinh lý tim bình quân/tháng là 140 so với 128 của năm 2014.

Sau 10 năm hoạt động, Tâm Đức đã thông tim can thiệp thành công cho 10.939 người bệnh

**Biểu đồ 03: Số ca thông tim can thiệp hàng tháng từ 2010 đến 2015**



#### f) Điện sinh lý tim

	2006	2007	2008	2009	2010	2011	2012	2013	2014	2015
Đặt máy tạo nhịp tạm thời	5		6	13	6	11	6	10	5	4
Đặt máy tạo nhịp vĩnh viễn	32	47	70	37	44	56	50	46	51	34
Đặt máy ICD		4	6	19	8	5	10	5	16	11
Thay dây máy tạo nhịp			2	1	2	2	3	4	5	0
Khảo sát điện sinh lý			17	41	24	32	31	26	26	15
Khảo sát cắt đốt DSL			77	83	100	151	144	134	118	106
Thay máy PM									4	8
Cắt đốt bằng mapping 3D										14
<b>Tổng cộng</b>	<b>37</b>	<b>51</b>	<b>178</b>	<b>194</b>	<b>184</b>	<b>257</b>	<b>244</b>	<b>225</b>	<b>225</b>	<b>192</b>

Hoạt động điều trị loạn nhịp tăng cao từ năm 2011 (tăng 40% so với năm 2010), năm 2015 giảm 15% so với 2014 (192/225). Đã triển khai được kỹ thuật mới cắt đốt bằng mapping 3D được 14 trường hợp. Sau 10 năm, Tâm Đức đã khảo sát điện sinh lý và đặt máy tạo nhịp cho 1.787 người bệnh.

Ngoài kỹ thuật cắt đốt bằng mapping 3D, Tâm Đức đã đầu tư máy chụp X-Quang cắt lớp MSCT vi tính 64 CT lát cắt Philip Ingenuity Core và chuẩn bị triển khai kỹ thuật nội soi tiêu hoá.



**g) Phẫu thuật tim**  
PHÂN LOẠI PHẪU THUẬT

	2010		2011		2012		2013		2014		2015	
	SL	%	SL	%	SL	%	SL	%	SL	%	SL	%
<i>CF (mở tim kín)</i>	91	8	76	9	96	10	86	11	39	6	43	6
<i>CO (mở tim hở)</i>												
<i>I</i>	243	23	197	22	172	18	119	15	74	11	100	16
<i>II</i>	195	18	169	19	213	22	145	19	123	19	100	16
<i>III</i>	252	24	216	24	199	21	164	21	144	22	143	22
<i>IV</i>	282	27	198	22	258	27	220	29	207	32	186	29
<i>V</i>			34	4	20	2	16	2	43	7	49	8
<i>Đặc biệt</i>												
<i>MM (mạch máu)</i>												
<i>I</i>							3	0.5	7	1	3	0.5
<i>II</i>							9	1	2	0.3	6	1
<i>III</i>							8	1	1	0.2	3	0.5
<i>IV</i>							1	0.1	4	1	5	0.8
<b>Tổng số</b>	<b>1,063</b>	<b>100</b>	<b>890</b>	<b>100</b>	<b>958</b>	<b>100</b>	<b>771</b>	<b>100</b>	<b>644</b>	<b>100</b>	<b>638</b>	<b>100</b>

PHÂN LOẠI BỆNH LÝ

	2010		2011		2012		2013		2014		2015	
	SL	%	SL	%	SL	%	SL	%	SL	%	SL	%
<i>Bẩm sinh</i>	765	71	640	72	675	70	524	68	419	66	418	66
<i>Van tim</i>	222	21	186	21	170	18	122	16	111	17	106	16
<i>Bắc cầu</i>	67	7	51	6	86	9	93	12	87	13	89	14
<i>Khác</i>	9	1	13	1	27	3	9	1	12	2	8	1
<i>Mạch máu</i>							23	3	15	2	17	3
<b>Tổng số</b>	<b>1,063</b>	<b>100</b>	<b>890</b>	<b>100</b>	<b>958</b>	<b>100</b>	<b>771</b>	<b>100</b>	<b>644</b>	<b>100</b>	<b>638</b>	<b>100</b>

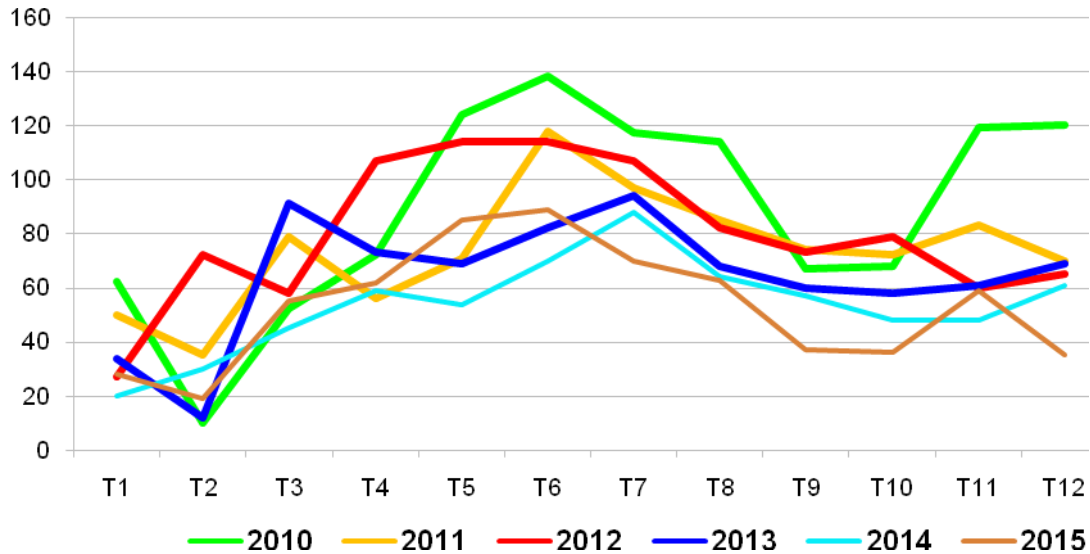
Số lượng ca mở tim của các trung tâm phẫu thuật tim đều giảm. Cho đến nay, chỉ có 4 trung tâm phẫu thuật tim có số ca mở nhiều nhất là Viện Tim TP.HCM, Viện Tim Hà Nội, Bệnh viện Trung ương Huế và Bệnh Viện Tim Tâm Đức. Năm 2016, số ca mở tim ở Tâm Đức tương đương năm 2015 (638/644)

Năm 2015 dự kiến trẻ em mắc bệnh tim cần mổ ở các địa phương sẽ rất khó khăn. Tâm Đức đã tiếp tục chủ động phối hợp chặt chẽ giữa địa phương và các nhà tài trợ. Tâm Đức đã đến các tỉnh Long An, Đồng Tháp, Phú Yên, Sóc Trăng, Bạc Liêu, Tiền Giang, Cà Mau, Lâm Đồng khám chẩn đoán cho 1.980 trẻ, chỉ có 308 em được hội chẩn và có chỉ định phẫu thuật (so với 318 em của năm 2014). Năm 2015 Tâm Đức đã mổ được 371 em gồm các em có chỉ định phẫu thuật trong các đợt khám lọc và những em do các cá nhân thiện nguyện đưa đến, tổng số tiền tài trợ là 25.381.137.491 đồng

Năm 2015, cơ cấu bệnh nặng, phức tạp ở Tâm Đức vẫn cao tương đương 2014 (40%/41% tổng số ca mổ); tỷ lệ nhiễm trùng cao hơn so với 2014 (3,33%/1,09%); tỷ lệ tử vong thấp hơn 2014 (1,56%/2,17%)

Sau 10 năm, Tâm Đức đã mổ được 8167 ca, trong đó 61% là trẻ em nghèo được các tổ chức tài trợ (4.983/8.167). Tỷ lệ thành công gần 98%.

**Biểu đồ 04: Số ca phẫu thuật hàng tháng từ 2010 đến 2015**



#### h) Cận lâm sàng

	2010	2011	2012	2013	2014	2015
Xét nghiệm	464 958	534 419	637 537	616 010	638 181	<b>638 295</b>
X-Quang	22 120	19 765	21 396	20 103	19 392	<b>19 405</b>
ECG	18 777	20 305	22 390	23 290	26 143	<b>26 687</b>
ECG Gắng sức	4 201	4 383	4 625	4 377	4 433	<b>4 184</b>
Siêu âm tim	23 567	25 926	30 403	30 149	31 532	<b>32 133</b>
Siêu âm bụng	1 937	1 776	2 008	2 350	2 812	<b>3 816</b>
Siêu âm tim thai	52	243	1 367	304	233	<b>264</b>
Siêu âm mạch máu	5 252	5 576	6 975	7 163	7 014	<b>8 120</b>
Siêu âm Dobutamine	1 802	1 809	2 081	2 195	2 130	<b>1 975</b>
Siêu âm thực quản	379	353	320	216	211	<b>253</b>
Holter ECG	1 697	1 644	1 768	1 710	1 459	<b>1 927</b>
Holter HA	589	591	578	529	528	<b>400</b>
Đo nhãn áp	1 710	1 839	2 066	2 183	2 086	<b>1 957</b>
KT máy tạo nhịp	273	278	363	426	487	<b>520</b>
Tilt test	175	183	163	143	137	<b>129</b>

Đo INR	1 116	817	1 930	2 217	2 179	<b>1 638</b>
Chích ngừa	376	216	219	273	239	<b>162</b>
Chụp võng mạc	1 976	2 142	2 403	2 287	2 075	<b>1 850</b>
Kích thích nhĩ	294	285	296	237	208	<b>158</b>
PAP's	486	425	404	415	439	<b>582</b>
Brugada test		0	0	-	-	<b>-</b>
Siêu âm tuyến vú	215	145	123	153	160	<b>387</b>
Siêu âm tuyến giáp	207	193	192	181	162	<b>692</b>
Chích ngừa K-CTC	39	40	23	3	-	<b>-</b>
Đo phết dung ký		118	104	124	220	<b>79</b>
Đo vận tốc sóng mạch		1 898	2 160	2 324	2 183	<b>2 442</b>
Siêu âm phần mềm						<b>4</b>
Nội soi tai mũi họng						<b>119</b>
<b>Tổng cộng</b>	<b>552 198</b>	<b>625 369</b>	<b>741 894</b>	<b>719 362</b>	<b>744 643</b>	<b>748 055</b>

Hoạt động cận lâm sàng năm 2015 *trương đương* năm 2014 (748.055/744.643).

**i) Phòng Khám Đa Khoa Tâm Đức (81-83 Thành Thái, Q. 10)**

	<b>2010</b>	<b>2011</b>	<b>2012</b>	<b>2013</b>	<b>2014</b>	<b>2015</b>
<b>Khám bệnh</b>	<b>27 270</b>	<b>27 717</b>	<b>23 719</b>	<b>26 058</b>	<b>25 656</b>	<b>24 885</b>
Khám tim	20 712	20 736	17 347	17 623	17 963	<b>15 902</b>
Tai Mũi Họng	2 717	2 620	2 670	2 804	2 561	<b>3 014</b>
Răng Hàm Mặt	3 841	4 361	3 702	5 631	5 132	<b>5 969</b>
<b>Cận lâm sàng</b>						
ECG gắng sức	2 357	2 882	2 487	2 492	2 495	<b>2 303</b>
Điện tâm đồ	9 917	9 566	8 004	7 503	7 181	<b>6 894</b>
Holter ECG	605	738	713	540	383	<b>393</b>
Holter HA	193	173	163	136	90	<b>144</b>
Siêu âm bụng	2 274	2 431	1 760	1 364	1 563	<b>1 509</b>
Siêu âm mạch máu	2 053	3 683	2 883	3 069	3 440	<b>4 015</b>
Siêu âm tim	9 683	9 708	8 097	7 777	7 426	<b>7 157</b>
Siêu âm tuyến vú				4	4	<b>4</b>
Siêu âm tuyến giáp				72	89	<b>124</b>
X-quang	6 301	6 467	4 708	4 546	3 706	<b>3 047</b>
Xét nghiệm: SH-HH	10 829	10 895	9 374	9 504	9 760	<b>8 893</b>
Đo nhãn áp					136	<b>85</b>
INR	1 051	1 004	961	938	1 083	<b>882</b>

Hoạt động phòng khám đa khoa Tâm Đức giảm vào năm 2012 sau nhiều năm ổn định. Tháng 4/năm 2013 Phòng Khám bắt đầu triển khai Bảo Hiểm Y Tế, hoạt động có tăng trở lại nhưng

chưa bằng những năm trước đó, năm 2014 hoạt động giảm 2% (25.656/26.058) so với 2013, BHYT chiếm 49 % số BN đến khám (8.717/17.963).

Năm 2015, theo qui định mới của BHXH, Phòng khám Đa khoa Tâm Đức không được thanh toán BHYT trái tuyến nên không có bệnh nhân BHYT đến khám. Việc này không ảnh hưởng quan trọng trên tổng số bệnh đến phòng khám.

Tổng số khám năm 2015 giảm 3,1% so với 2014 (24.885/25.656).

#### **j) Phòng Khám Đa khoa Phúc Đức (4 Nguyễn Lương Bằng, P. Tân Phú, Q.7)**

Phòng Khám Đa Khoa Phúc Đức bắt đầu hoạt động kể từ tháng 9.2015 nhằm triển khai Ký hợp đồng với BHYT cho người bệnh BHYT ban đầu đảm bảo thuận lợi cho hơn 1/3 người bệnh có bảo hiểm y tế của Tâm Đức, khám sức khoẻ định kỳ theo thông tư 14 của Bộ y tế cho các cơ quan và khám điều trị đa khoa.

Kết quả ban đầu ghi nhận có chiều hướng tích cực.

#### **Tình hình thực hiện so với kế hoạch 2015:**

	Kế hoạch 2015	Thực hiện 2015
Doanh thu:	440 tỷ đồng	446 tỷ đồng
Lợi nhuận trước thuế:	60 tỷ đồng	60,3 tỷ đồng
Lợi nhuận sau thuế:	53 tỷ đồng	53,4 tỷ đồng

## **2. Tổ chức và nhân sự**

### **Danh sách Ban điều hành:**

STT	Họ và tên	Chức danh	Tỷ lệ cổ phần sở hữu
1	BS. Phạm Thị Lê	Tổng Giám Đốc kiêm Giám Đốc Bệnh viện	0,15
2	PGS.TS.BS. Phạm Nguyễn Vinh	Giám Đốc Chuyên môn	1,91
3	ThS.BS. Phan Kim Phương	Giám Đốc Chuyên môn	0,46
4	TS.BS. Chu Trọng Hiệp	Giám Đốc Chuyên Môn phụ trách Ngoại Khoa	0,23
5	BS. Phạm Bích Xuân	Giám Đốc Đối Ngoại	2,31
6	PGS.TS.BS. Nguyễn Thị Bích Đào	Phó Giám đốc phụ trách Nội tiết chuyển hoá	0,31
7	TS. BS. Tôn Thất Minh	Phó Giám Đốc phụ trách Điện Sinh Lý Tim	0,10
8	BS. Đinh Đức Huy	Phó Giám Đốc phụ trách Thông Tim Can Thiệp	0,13
9	BS. Bùi Minh Đông	Phó Giám Đốc phụ trách Kế hoạch & BHYT	
10	CN Trương Thị Mai Lan	Phó Giám Đốc Hành Chánh Quản Trị	
11	CN Phan Thị Thanh Nga	Phó Giám Đốc Tài Chính	0,07
12	CN. Võ Thiên Tân	Kế toán Trưởng	

13	BS. Ngô Phương Thúy	Giám Đốc Phòng Khám Đa Khoa Tâm Đức	0,23
14	CN. Nguyễn Ngọc Như Anh	Phó Giám Đốc Phòng Khám Đa Khoa Phúc Đức	0,77

**Những thay đổi trong ban điều hành:** Tháng 01.2015, ThS.BS. Phan Kim Phương, Giám Đốc Viện Tim đã về hưu được mời về làm Giám Đốc Chuyên Môn.

Tháng 05.2015, PGS.TS.BS. Nguyễn Thị Bích Đào được bổ nhiệm làm Phó Giám Đốc phụ trách Nội tiết chuyên hoá

Tháng 07.2015, CN. Nguyễn Ngọc Như Anh được bổ nhiệm làm Phó Giám Đốc Phòng Khám Đa Khoa Phúc Đức

Tổng số nhân viên của Công Ty tại thời điểm 31/12/2015 là: 549 người, cơ cấu như sau:

Stt	Chức danh	2007	2008	2009	2010	2011	2012	2013	2014	2015	Tỷ lệ %
1	Phó Giáo sư		1	1	1	1	1	1	2	2	0.36
2	Tiến sĩ		1	1	2	2	2	2	2	3	0.55
3	Thạc sĩ		4	4	5	6	8	12	13	14	2.55
4	Chuyên khoa II								2	22	4.01
5	Chuyên khoa I		12	17	16	16	15	16	16	4	0.73
6	Bác sĩ	65	65	68	66	68	66	64	64	58	10.56
7	Dược sĩ	4	4	5	5	5	4	4	4	4	0.73
8	Dược trung cấp	7	11	12	14	16	17	18	18	20	3.64
9	Dược tá		5	3	3	3	3	2	2	2	0.36
10	Điều dưỡng	126	157	177	177	205	206	201	201	213	38.80
11	KTV	22	24	27	30	32	32	30	31	33	6.01
12	Trợ thủ nha		3	3	3	3	3	3	3	3	0.55
13	Y công	47	59	67	65	63	67	61	61	62	11.29
14	Đại học khác	17	22	28	27	31	32	28	25	27	4.92
15	Cao đẳng	7	6	6	7	9	10	10	8	8	1.46
16	Trung cấp		10	18	19	19	18	19	20	20	3.64
17	Khác	69	56	53	56	57	61	58	53	54	9.84
<b>Tổng số</b>		<b>364</b>	<b>440</b>	<b>490</b>	<b>496</b>	<b>536</b>	<b>545</b>	<b>529</b>	<b>525</b>	<b>549</b>	<b>100.00</b>

Năm 2015 là năm rất khó khăn, chủ yếu sẽ là tuyển dụng thay thế nhân viên nghỉ việc. Tổng số nhân viên năm 2015, nhân sự tăng 24 người (549/525) để bổ sung và phát triển. Trong đó, 12 của Phòng khám đa khoa Phúc Đức gồm 3 bác sĩ, 7 điều dưỡng, kỹ thuật viên và chăm sóc

khách hàng, 1 hành chánh và 1 y công; 2 bác sĩ, 2 dược trung cho phát triển và 8 điều dưỡng, kỹ thuật viên bổ sung chỉ tiêu còn thiếu.

**Lương, thưởng:**

Đơn vị tính: đồng

Năm	Tổng quỹ lương, thưởng (A)	Tổng chi phí (B)	Tỷ lệ % (A/B)
2006	14.740.688.798	75.446.395.174	19,5%
2007	24.279.544.603	107.616.715.352	22,6%
2008	33.836.577.056	146.592.825.738	23,1%
2009	47.293.054.463	181.339.563.186	26,1%
2010	55.945.847.154	239.629.700.266	23,3%
2011	70.345.030.112	286.165.263.338	24,6%
2012	79.333.788.532	346.950.982.281	22,8%
2013	80.054.233.195	352.718.233.061	22,7%
2014	81.866.636.591	370.317.220.110	22,1%
<b>2015</b>	<b>90.578.564.688</b>	<b>385.658.363.692</b>	<b>23,4%</b>

Năm 2015, theo dự kiến tổng quỹ lương là 84 tỷ, thực hiện 90,5 tỷ là do thưởng thành quả tăng theo hoạt động, mở thêm Phòng Khám Đa Khoa Phúc Đức và thưởng thêm cuối năm kỷ niệm 10 năm thành lập Tâm Đức.

**3. Tình hình đầu tư, tình hình thực hiện các dự án**

- a) Các khoản đầu tư lớn: **Không có trong năm 2015**
- b) Các công ty con, công ty liên kết: **Không có**

**4. Tình hình tài chính 2015**

- a) Tình hình tài chính

Chỉ tiêu	Năm 2014	Năm 2015	% tăng giảm
Tổng giá trị tài sản	256.082.836.604	240.135.552.288	-6,23
Doanh thu thuần	428.136.841.437	444.224.682.560	3,76
Lợi nhuận từ hoạt động kinh doanh	58.828.750.305	59.389.294.772	0,95

Lợi nhuận khác	479.420.539	981.963.461	104,82
Lợi nhuận trước thuế	59.308.170.844	60.371.258.233	1,79
Lợi nhuận sau thuế	52.530.012.803	53.483.207.623	1,81
Tỷ lệ lợi nhuận trả cổ tức	30%	30%	

*b) Các chỉ tiêu tài chính chủ yếu*

<b>Chỉ tiêu</b>	<b>Năm 2014</b>	<b>Năm 2015</b>	<b>Ghi chú</b>
<i>1. Chỉ tiêu về khả năng thanh toán</i>			
+ Hệ số thanh toán ngắn hạn: Tài sản ngắn hạn/Nợ ngắn hạn	1,59	1,27	
+ Hệ số thanh toán nhanh: <u>Tài sản ngắn hạn - Hàng tồn kho</u> Nợ ngắn hạn	0,86	0,65	
<i>2. Chỉ tiêu về cơ cấu vốn</i>			
+ Hệ số Nợ/Tổng tài sản	18,79	20,08	
+ Hệ số Nợ/Vốn chủ sở hữu	23,13	25,12	
<i>3. Chỉ tiêu về năng lực hoạt động</i>			
+ Vòng quay hàng tồn kho: Giá vốn hàng bán/Hàng tồn kho bình quân	12	10,50	
Doanh thu thuần/Tổng tài sản	1,67	1,85	
<i>4. Chỉ tiêu về khả năng sinh lời</i>			
+ Hệ số Lợi nhuận sau thuế/Doanh thu thuần	0,12	0,12	
+ Hệ số Lợi nhuận sau thuế/Vốn chủ sở hữu	0,25	0,28	
+ Hệ số Lợi nhuận sau thuế/Tổng tài sản	0,21	0,22	
+ Hệ số Lợi nhuận từ hoạt động kinh doanh/Doanh thu thuần	0,14	0,13	

## **5. Cơ cấu cổ đông, thay đổi vốn đầu tư của chủ sở hữu**

a) Cổ phần: 15.552.000 cổ phần. Số cổ phần tự do chuyển nhượng: 15.552.000 cổ phần

b) Cơ cấu cổ đông/sở hữu cổ phần:

- Cổ đông lớn: 27,42%; Cổ đông nhỏ: 72,58%
- Cổ đông tổ chức: 9,48%; Cổ đông cá nhân: 90,52%
- Cổ đông trong nước: 100%
- Cổ đông nước ngoài: không
- Cổ đông nhà nước: không.

c) Tình hình thay đổi vốn đầu tư của chủ sở hữu: *Trong năm 2015 không có thay đổi*

Công ty được thành lập ngày 16/07/2002 vốn điều lệ ban đầu là 28,9 tỷ đồng.

Đã có 2 đợt tăng vốn điều lệ trong các năm 2004 và 2007 theo các nghị quyết của Đại Hội Cổ Đông.

Ngày 24/04/2010, Đại hội cổ đông thường niên đã thông qua nghị quyết tăng vốn góp thêm 25,92 tỷ đồng từ các cổ đông hiện hữu. Ngày 12/01/2011, Công ty đã hoàn thành đợt phát hành cổ phiếu (theo Giấy chứng nhận chào bán số 733/UBCK-GCN ngày 16/11/2010 của UBCKNN), vốn điều lệ hiện nay là 155,52 tỷ đồng.

d) Giao dịch cổ phiếu quỹ: không có.

Các chứng khoán khác: không có.

## **6. Báo cáo tác động liên quan đến môi trường và xã hội của công ty**

6.1. Tuân thủ pháp luật về môi trường:

- a) Số lần xử phạt vi phạm do không tuân thủ luật pháp và các quy định về môi trường: *không có*
- b) Tổng số tiền do bị xử phạt vi phạm do không tuân thủ luật pháp và các quy định về môi trường: *không có*

6.2. Chính sách liên quan đến người lao động:

a) Số lượng lao động, mức lương trung bình đối với người lao động:

Tổng số nhân viên đến thời điểm 31.12.2015 là 549. Mức lương trung bình là 12.437.286 đồng

b) Chính sách lao động nhằm đảm bảo sức khỏe, an toàn và phúc lợi của người lao động

- Luôn đảm bảo chế độ làm 8 tiếng mỗi ngày, chế độ trực gác cho khối chuyên môn. Trang bị đồng phục, tuân thủ những quy định về an toàn lao động và chi



trả phụ cấp độc hại, phụ cấp nặng nhọc đối với nhóm nhân viên y tế do yêu cầu của công việc.

- Đảm bảo toàn bộ cán bộ nhân viên đều tham gia bảo hiểm xã hội, và cùng chi trả bảo hiểm xã hội theo quy định.
- Đến 31/12/2015, 518 nhân viên được đóng BHXH
- Tổng số tiền trích nộp BHXH, BHYT, BHTN từ 01/01/2015 đến 31/12/2015 là 8.443.200.618 đồng (Trong đó Công ty đóng 5.715.397.342 đồng chiếm 67,69%, người lao động đóng 2.727.803.277 đồng chiếm 32,31%)
- Tổ chức khám sức khỏe định kỳ cho người lao động hàng năm.

c) Hoạt động đào tạo người lao động

Hình thức đào tạo:

- Đào tạo tại chỗ.
- Tham gia các khóa đào tạo liên tục trong nước và nước ngoài

Phương hướng đào tạo:

- Chuyên môn
- Quản lý
- Ngoại ngữ

Đặc biệt chú trọng đào tạo chuyên môn

Kinh phí đào tạo:

Trích từ ngân sách của bệnh viện hỗ trợ 50% chi phí cho các chương trình đào tạo phù hợp với định hướng phát triển của bệnh viện.

*Hoạt động đào tạo chuyên môn năm 2015:*

- Đào tạo trong nước:

*Khoa Phòng Khám:*

Cử Bác sĩ tham gia các khóa Siêu âm tim; Siêu âm tim thực hành; Điện Tâm Đồ; Định hướng chuyên khoa chẩn đoán hình ảnh, thực tập lâm sàng tim bẩm sinh

Cử Kỹ thuật viên X Quang tham gia các khóa An toàn bức xạ, đào tạo nâng cao về chẩn đoán hình ảnh

*Khoa Hồi Sức Cấp Cứu Nội Tim Mạch:*

Cử Bác sĩ tham gia các khóa Siêu âm tim và bệnh lý tim mạch

*Khoa Nội Tim Mạch:*

Bác sĩ trưởng khoa Nội Tim Mạch 4 hoàn tất khóa Chuyên khoa II Nội tim mạch

Cử bác sĩ tham gia:  
Các khóa Siêu âm tim, Thực hành dinh dưỡng lâm sàng  
Các khóa Cao học Nội Khoa; Nội Tổng Quát  
Các khóa chuyên khoa I tại trường Đại Học Y Khoa Phạm Ngọc Thạch

*Khoa Thông Tim Can Thiệp:*

Bác sĩ trưởng khoa tiếp tục tham gia Nghiên cứu sinh của Đại Học Y Hà nội

*Khoa Ngoại Tim Mạch:*

Bác sĩ Trưởng khoa tiếp tục tham gia Nghiên cứu sinh chuyên ngành mô tim  
Bác sĩ phó khoa Phẫu thuật tham gia khoá Cao học về ngoại khoa.  
Các khóa Cao học; cao học chuyên ngành Ngoại Lồng Ngực

*Khoa Hồi Sức Cấp Cứu Ngoại Tim Mạch:*

Bác sĩ trưởng khoa hoàn tất Khóa chuyên khoa II Gây mê hồi sức  
Bác sĩ phó khoa tiếp tục tham gia khóa chuyên khoa II Nội Tim Mạch

Cử bác sĩ tham gia:  
Các khóa Cao học về nội khoa;

*Khoa Gây Mê:*

Cử bác sĩ tham gia:  
Các khóa chuyên khoa I Gây mê hồi sức

*Khoa Xét Nghiệm:*

Cử dược sĩ tham gia:  
Khóa An toàn sinh học, Khóa Xét nghiệm HIV  
Cử kỹ thuật viên tham gia:  
Khóa cử nhân xét nghiệm; khóa tập huấn về xét nghiệm  
Khóa An toàn sinh học

*Khoa Phòng Chống Nhiễm Khuẩn:*

Cử bác sĩ tham gia:  
Khóa “Kiểm soát nhiễm khuẩn dành cho bác sĩ”  
Mở lớp tập huấn về phòng chống nhiễm khuẩn cho bác sĩ, điều dưỡng qua việc  
tổ chức Ngày hội rửa tay, tập huấn kiểm tra về rửa tay  
Mời chuyên gia tập huấn vệ sinh tay và an toàn người bệnh trong cơ sở y tế

*Phòng Điều dưỡng:*

Cử điều dưỡng trưởng bệnh viện tham gia khóa Quản lý điều dưỡng  
Cử điều dưỡng các khoa điều trị tham gia khóa Cử nhân điều dưỡng

Cử điều dưỡng các khoa tham gia khoá “Thận học lọc máu”.

- Đào tạo ở nước ngoài:

*Khoa Khám Bệnh*

Cử Bác sĩ tham dự khóa học “Thực tập lâm sàng về tim bẩm sinh” tổ chức tại Trung tâm Tim Mạch Jantung Negara, Malaysia

- Tham dự Hội thảo nước ngoài:

*Ban Giám Đốc* tham dự:

- The European Society of Cardiology 2015 tổ chức tại London, Anh
- Hội nghị Đái tháo đường của Trung tâm Joslin tổ chức tại Hoa kỳ
- Hội nghị Đái tháo đường Hoa Kỳ lần thứ 75 được tổ chức bởi Hội Đái tháo đường Hoa Kỳ
- Hội nghị nhiên cứu Đái tháo đường Châu Âu (EASD) tổ chức tại Thụy điển
- Hội nghị Asian Interchange on Diabetes tổ chức tại Phillipine
- Đại Hội thường kỳ năm 2015 của Liên Đoàn Đái Tháo Đường Thế Giới (IDF) tổ chức tại Canada
- Hội nghị Tim mạch Châu Âu tổ chức tại London, Anh
- Hội nghị thường niên của Hội nhịp tim học Châu Á Thái Bình Dương lần thứ 8 tổ chức tại Melbourne, Úc
- Hội nghị The American College of Cardiology Congress 2015 tổ chức tại San Diego, Mỹ
- Hội nghị Biến chứng trong can thiệp nội mạch tổ chức tại Thụy sĩ
- Hội nghị Tim mạch Châu Âu tổ chức tại London, Anh
- Hội nghị VERVE Endovascular Symposium tổ chức tại Sydney, Úc

*Khoa Khám Bệnh*

Cử bác sĩ Phó khoa tham dự:

- 1st International Forum of Ventricular Arrhythmia tổ chức tại Đài Bắc, Đài loan
- Thường niên lần thứ 36 của Hội nhịp tim tổ chức tại Boston, Hoa kỳ
- The Global Diabetes Expert Forum tổ chức tại Singapore
- Hội nghị thường niên của Hội nhịp tim học Châu Á Thái Bình Dương lần thứ 8 tổ chức tại Melbourne, Úc.

Cử các bác sĩ tham dự:

- Hội nghị về Quản lý Các Bệnh Tim Mạch & Chuyển hóa Châu Á Thái Bình Dương 2015 tổ chức tại Ấn độ.
- Hội nghị Tăng Huyết Áp Châu Á Thái Bình Dương Lần thứ 11 tổ chức tại Indonesia

### *Khoa Nội Tim Mạch*

Khoa Nội Tim Mạch 1:

Cử bác sĩ Phó Khoa Nội Tim Mạch 1 tham dự:

- 1st International Forum of Ventricular Arrhythmia tổ chức tại Đài Bắc, Đài loan

Cử Điều dưỡng trưởng khoa và bác sĩ tham dự:

- Hội nghị thường niên của Hội nhịp tim học Châu Á Thái Bình Dương lần thứ 8 tổ chức tại Melbourne, Úc

### *Khoa Thông tin can thiệp:*

Cử bác sĩ tham dự:

- Transcatheter Cardiovascular Therapeutics Asia Pacific (TCT AP 2015) tổ chức tại Seoul, Hàn quốc
- Biện chứng Tim Mạch Can Thiệp 2015 tổ chức tại Thụy sĩ
- Hội nghị Thượng đỉnh Tim mạch Châu Á tổ chức tại Seoul, Hàn quốc
- Hội nghị Tim mạch Châu Âu tổ chức tại London, Anh
- Hội nghị khoa học thường niên TCT 2015 tổ chức tại Hoa kỳ
- Complex Cardiovascular Therapeutics 2015 (CCT) tổ chức tại Nhật bản

Cử Điều dưỡng trưởng khoa tham dự:

- Tim Mạch Châu Á tổ chức tại Singapore

### *Khoa Bệnh lý mạch máu:*

Cử bác sĩ trưởng khoa tham dự:

- The 32nd Live Demonstration tại Nhật bản
- Hội nghị LINC Asia – Pacific tại Hong kong
- Hội nghị khoa học thường niên Complex Cardiovascular Catheter Therapeutics (C3) tại Mỹ

### *Khoa Hồi sức Cấp Cứu Nội Tim Mạch*

Cử bác sĩ trưởng khoa tham dự:

- Trường môn Tim mạch Hợp Chung Quốc Hoa Kỳ (American College of Cardiology (ACC Congress) tại Mỹ
- Hội nghị thế giới về Hồi sức Cấp cứu lần thứ 12 tại Hàn quốc

Cử bác sĩ phó khoa tham dự:

- Hội nghị Innovate Asia tại Singapore.

- *Quản lý Bệnh viện:*

- Cử cán bộ tham dự lớp học Quản lý Chất lượng Bệnh viện do Bộ Y tế tổ chức và lớp học An toàn người bệnh do Sở Y tế Tp HCM tổ chức.

- Tổ chức lớp học ngắn ngày về Quản lý Chất lượng Bệnh viện ngay tại bệnh viện cho các thành viên của mạng lưới QLCLBV.

### 6.3. Báo cáo liên quan đến trách nhiệm đối với cộng đồng địa phương:

#### a) Giúp đỡ người nghèo mổ tim

Bệnh viện Tim Tâm Đức còn là địa chỉ tin cậy để các Tổ chức từ thiện, Hội bảo trợ Bệnh nhân nghèo các tỉnh, Thành trong cả nước tin tưởng gửi các *cháu bị bệnh tim bẩm sinh đến phẫu thuật*. Đã có trên 30 tổ chức và cá nhân trong và ngoài nước tham gia cùng Tâm Đức đóng thay chi phí mổ tim cho các em.

*Giá mổ tim của các em được tài trợ thấp hơn khoảng 20% so với giá công bố.*

Bệnh Viện đã tổ chức chương trình khám sàng lọc miễn phí trực tiếp tại nhiều địa phương, để khám và chẩn đoán bệnh tim cho các em.

Công tác Khám sàng lọc trẻ em bị bệnh tim cần phẫu thuật trong chương trình Mổ tim có tài trợ cho trẻ em nghèo, từ 2010 đến nay, các BS BV Tim Tâm Đức đã đến tận vùng sâu vùng xa, khám phát hiện bệnh tim chỉ định phẫu thuật và xin tài trợ hàng ngàn cháu mỗi năm, đưa về Tâm Đức mổ tim.

Tính đến nay, đã khám được tổng cộng 8.402 cháu, chỉ định phẫu thuật cho 2.622 cháu và xin tài trợ.

Năm 2015, Tâm Đức tiếp tục thực hiện tốt Chương trình mổ tim có tài trợ cho trẻ em nghèo, do Tâm Đức và các tổ chức, cá nhân từ thiện trong và ngoài nước đóng góp chi phí mổ, với 639 bệnh nhân phẫu thuật tim năm 2015, có 371 trẻ em nghèo được giúp đỡ, chiếm tỉ lệ 58%, với tổng chi phí được giúp đỡ là hơn 25 tỷ đồng.

Nếu tổng hợp từ khi bắt đầu hoạt động, tháng 3.2006 đến 31.12.2015, tổng số bệnh nhân nghèo (đại đa số là trẻ em) được giúp đỡ chi phí mổ tim là 4.983, chiếm 61% (4983/8168) với số tiền là 280 tỉ.

Bình quân mỗi cháu được giúp 55 triệu đồng, sau khi trừ *Bảo Hiểm Y Tế, gia đình và địa phương chỉ đóng góp 10-12 triệu/ mỗi cháu mổ tim tùy theo độ phức tạp của bệnh tim. Thời gian nhập viện phẫu thuật đến khi xuất viện chỉ mất khoảng 10-15 ngày.*

#### b) Giáo dục sức khỏe

- Hoạt động truyền thông GDSK cho người bệnh và thân nhân: tổ chức hàng tháng.
- Tổ chức câu lạc bộ bệnh nhân.
- Biên soạn tài liệu GDSK phát cho bệnh nhân.
- Tổ chức những hoạt động chuyên đề dành cho bệnh nhân và cộng đồng (Tiểu đường,..)
- Trang web của bệnh viện đăng tải những bài viết về bệnh lý tim mạch

c) Đào tạo

- Đào tạo trong nước:

BV Tim Tâm Đức có hợp đồng với Trường ĐH Y Khoa Phạm Ngọc Thạch, tiếp nhận Bác sĩ Nội trú, BS Chuyên Khoa I, BS Chuyên Khoa II,... thực tập chuyên ngành tim mạch.

Tiếp nhận bác sĩ theo giới thiệu của các bệnh viện địa phương, thực tập chuyên ngành tim mạch.

Tiếp nhận Sinh viên Y ĐH Tân Tạo thực tập. (từ 2016)

- Đào tạo ngoài nước:

Sinh viên Y, Dược nước ngoài: Tâm Đức là địa chỉ uy tín được Sinh viên các trường Y, một số ít trường Dược xin đến học tập các chương trình tự chọn.

Ngoài ra, Tâm Đức cũng ký kết hợp tác với một số Trường Y trên thế giới để tiếp nhận sinh viên đến học thực hành (Trường Y, Lille của Pháp)

Bác sĩ nước ngoài: Tâm Đức đã và đang tiếp nhận, hướng dẫn học thực hành tim mạch và kỹ thuật tim mạch chuyên sâu cho Bác sĩ các nước Indonesia, Cambodia, trong thời gian dài từ 01 đến 01 năm rưỡi. Kết quả học tập của các bác sĩ nước ngoài tốt, khi về nước BS thực hiện được các kỹ thuật tim mạch chuyên sâu.

d) Hội nghị Tim mạch quốc tế:

BV Tim Tâm Đức tổ chức định kỳ 02 năm một lần Hội nghị Tim mạch quốc tế, trong đó báo cáo viên là các bác sĩ của Tâm Đức, BS các bệnh viện Việt Nam từ Hà Nội-TP. Hồ Chí Minh và hơn 25 quốc gia bao gồm Mỹ, Pháp, Anh, Úc, Malaysia, Singapore,... Trong Hội thảo còn có các chương trình chuyển giao kỹ thuật tim mạch chuyên sâu cho các bác sĩ.

6.4. Báo cáo liên quan đến hoạt động thị trường vốn xanh theo hướng dẫn của UBCKNN: không có

### III. Báo cáo và đánh giá của Ban Giám đốc

#### 1. **Đánh giá kết quả hoạt động**

Năm 2015, tổng số ca mổ tương đương so với 2014 (638/644), chủ yếu là tim bẩm sinh.

Tổng số lượt khám tim giảm 4% so với năm 2014 (89.175/92.790)

Số bệnh nhân điều trị nội trú tương đương so với 2014 (4.846/4.915).

Thông tim can thiệp tăng 14% so với năm 2014 (1.489/1.311)

Hoạt động can thiệp tim bẩm sinh giảm 10% so với năm 2014 (170/188)

#### 2. **Tình hình tài chính**

##### a) Tình hình tài sản

Cơ cấu tài sản của Công ty là hợp lý và phù hợp với ngành nghề khi tài sản dài hạn chiếm tỷ trọng chủ yếu. Tổng tài sản giảm nguyên nhân chủ yếu do khoản khấu hao tài sản cố định hữu

hình nên việc giảm tài sản này là bình thường, không ảnh hưởng đến quy mô hoạt động của Công ty.

b) **Tình hình nợ phải trả**

*Nợ ngắn hạn* tăng 16% do khoản nợ trả chậm cho hợp đồng mua máy thông tim can thiệp còn lại được ghi nhận vào nợ ngắn hạn (2,8 tỷ), các khoản chi phí, thuế trong năm chưa chi trả. Do đó *Nợ phải trả/ tổng nguồn vốn* tăng.

*Nợ dài hạn* giảm là do đã trả hết nợ giai đoạn 2 trước hạn. Khoản nợ trả chậm cho hợp đồng mua máy thông tim can thiệp còn lại được ghi nhận vào nợ ngắn hạn.

Năm 2014, Tâm Đức đã trả 18,2 tỷ nợ vay bao gồm 9,4 tỷ nợ đến hạn và 8,8 tỷ trước hạn theo kế hoạch đã được thông qua tại phiên họp HĐQT V.2 ngày 16.05.2014. Đến 31.12.2014, Tâm Đức còn 4,5 tỷ nợ vay giai đoạn 2. Năm 2015 Tâm Đức đã trả hết nợ vay.

### **3. Những cải tiến về cơ cấu tổ chức, chính sách, quản lý**

#### **3.1. Quy trình quản lý:**

Quản lý bằng Quy trình: Bệnh viện Tim Tâm Đức thường xuyên cập nhật và bổ sung các Quy trình, đến nay đã có *144 Quy trình công tác chuyên môn*, *97 Quy trình quản lý chuyên môn*; *80 Quy trình quản lý Nhân sự, Bảo trì, Hành chánh, Kế toán...* Về chuyên môn, năm 2015, bệnh viện cũng đã hoàn chỉnh phác đồ điều trị của tất cả các chuyên khoa sâu về tim mạch như: Hồi sức cấp cứu nội tim mạch, Phẫu thuật tim mạch, Thông tim mạch can thiệp, điện sinh lý tim; qua đó đảm bảo được chất lượng chăm sóc, điều trị bệnh nhân và quản lý Bệnh viện.

#### **3.2. Hệ thống thông tin quản lý bệnh viện:**

Từ khi thành lập, Tâm Đức mua và sử dụng phần mềm quản lý bệnh viện E hospital của FPT. Những năm gần đây, phần mềm không đáp ứng nhu cầu tăng trưởng hoạt động bệnh viện, tốc độ xử lý chậm. Tâm Đức đã thực hiện một số giải pháp tạm thời như mua bộ lưu trữ dữ liệu SAN (Storage Area Network); chuyển đổi server có tốc độ cao hơn và qui định giờ truy cập hệ thống để tăng tốc. Tình hình đã được cải thiện, tốc độ xử lý tăng nhanh hơn.

Tuy nhiên, đã đến lúc Tâm Đức cần nâng cấp phần mềm hoặc có phần mềm mới để đáp ứng nhu cầu phát triển của bệnh viện cũng như đáp ứng đòi hỏi trong quản lý của Ngành y tế, Ngành Bảo hiểm y tế và công tác Quản lý chất lượng bệnh viện. Giải pháp an toàn là hợp đồng với FPT.

#### **3.3. Quan hệ cộng đồng PR:**

*Công tác PR* tiếp tục được chú trọng bằng tất cả các phương tiện : đăng bài trên báo, đăng bài lên website bệnh viện, thực hiện các chương trình truyền hình đặc biệt các chương trình phối hợp với các Hội, các Tỉnh trong hỗ trợ bệnh nhân nghèo mổ tim kết hợp giới thiệu hoạt động bệnh viện, phỏng vấn bác sĩ, tọa đàm về chuyên môn,...do các đài VTV,HTV và Đài truyền hình các Tỉnh thực hiện.

*Bộ phận Chăm sóc Bệnh nhân Đặc biệt -ICU* tiếp tục hoạt động nhằm tạo sự thoải mái tối đa trong chăm sóc và điều trị bệnh nhân. Tiếp tục chương trình Thẻ VIP, năm 2015 đã phát hành thêm 107 thẻ, đến nay đã có tổng cộng 635 thẻ VIP Người có Thẻ VIP là bệnh nhân tiềm năng của Tâm Đức.

*Website Bệnh viện* được cải tiến và nâng cấp, nội dung phong phú hơn, cả về bài viết chuyên môn lẫn bài giới thiệu về hoạt động Bệnh viện, số lượt truy cập cho đến nay là 1.149.163 lượt.

*Giao lưu chuyên môn* : Năm 2015, ngoài 38 lượt Bác sĩ của Tâm Đức đã tham dự và có một số tham luận trình bày tại Hội nghị Tim mạch nước ngoài, bác sĩ cũng tham dự nhiều hội nghị trong nước, tiếp tục đưa hình ảnh của Tâm Đức đến với cộng đồng, đến với giới chuyên môn trong và ngoài nước. Bệnh viện cũng tổ chức 25 Hội thảo khoa học chuyên đề tim mạch và các bệnh lý liên quan ( Tiểu Đường, Cao huyết áp, bệnh Thận) với nhiều đồng nghiệp trong thành phố và các Tỉnh tham dự. Bệnh Viện Tim Tâm Đức đã tổ chức thành công Hội Nghị Tim Mạch Quốc Tế lần thứ V vào tháng 10.2015, với 348 đồng nghiệp trong nước và 30 đồng nghiệp nước ngoài thuộc 08 quốc gia tham dự.

*Hoạt động của Đội Cấp cứu ngoại viện* của Tâm Đức tiếp tục được sự tin tưởng của người bệnh và công đồng, kịp thời đến tận nhà, cấp cứu người bệnh qua cơn nguy kịch và đưa về bệnh viện điều trị hiệu quả, cứu sống nhiều trường hợp rất nặng. Đến nay, Tâm Đức được sự tin tưởng của đồng nghiệp và người bệnh từ tận các Tỉnh xa. Các Tỉnh : Cà Mau, Sóc Trăng, Cần Thơ, Đồng Tháp, Tiền Giang, Long An, Đồng Nai, Vũng Tàu, Bình Định, Phú Yên, Khánh Hòa,...đều có nhiều bệnh nhân được đội Cấp cứu ngoại viện của Tâm Đức chữa trị.

Năm 2015, đã có 111 trường hợp được đội cấp cứu ngoại viện của Tâm Đức đến tận nhà cấp cứu và đưa về bệnh viện chữa trị, trong đó có 14 trường hợp bệnh nhân ở tỉnh xa với tổng đường dài đi và về gần 3.300 km, bệnh viện đã cấp cứu trên đường vận chuyển cho đến khi về đến Tâm Đức và tiếp tục cấp cứu, tỷ lệ thành công là 93%.

Tính đến nay, trong 6 năm, từ 2010 đến 2015, Tâm Đức đã thực hiện 798 lần cấp cứu ngoại viện khi có điện yêu cầu, trong đó có 113 lần đi tỉnh xa nhiều trăm cây số như ở tận Cà mau hay xa như Nha trang, để cấp cứu cho rất nhiều người bệnh nhồi máu cơ tim nặng, ngưng tim cứu sống.

*Hoạt động của Ban MT3* : Để hỗ trợ công tác phẫu thuật bệnh nhân nghèo được tài trợ chi phí mổ, Tâm Đức tổ chức chương trình khám sàng lọc bệnh nhân mổ tim, đến tận các Tỉnh, khám miễn phí và chỉ định phẫu thuật cho trẻ em nghèo, đưa các cháu về mổ tại bệnh viện. Chương trình này vừa giúp tăng nguồn bệnh nhân phẫu thuật cho bệnh viện vừa quảng bá hình ảnh tốt đẹp của Tâm Đức.

Năm 2015 dự kiến trẻ em mắc bệnh tim cần mổ ở các địa phương sẽ rất khó khăn. Tâm Đức đã tiếp tục chủ động phối hợp chặt chẽ giữa địa phương và các nhà tài trợ. Tâm Đức đã đến các tỉnh Long An, Đồng Tháp, Phú Yên, Sóc Trăng, Bạc Liêu, Tiền Giang, Cà Mau, Lâm Đồng khám chẩn đoán cho 1.980 trẻ, chỉ có 308 em được hội chẩn và có chỉ định phẫu thuật (so với 318 em của năm 2014). Năm 2015 Tâm Đức đã mổ được 371 em gồm các em có chỉ định phẫu thuật trong các đợt khám lọc và những em do các cá nhân thiện nguyện đưa đến, tổng số tiền tài trợ là 25.381.137.491 đồng



Nếu tính từ khi hoạt động đến 31.12.2015, bệnh viện đã mổ được 4.983 bệnh nhân được các tổ chức từ thiện tài trợ chi phí, chiếm tỷ lệ 61% trên tổng số ca mổ (4.983/8.167). Thành công này rất đặc biệt vì tỷ lệ này cao hơn Viện Tim hiện nay, thể hiện tính kỹ thuật và tính xã hội rất tốt đẹp ở một Bệnh viện không phải là Bệnh viện công lập.

#### 3.4. Bảo hiểm y tế cho người bệnh:

Năm	2012	2013	2014	2015
Bệnh nhân có BHYT	44.708	54.537	56.801	12.754
Trong đó				
- Ngoại trú	41.393	51.374	53.729	9.784
- Nội trú	3.315	3.163	3.072	2.970
Số tiền thanh toán (triệu đồng)	56.832	59.596	56.577	46.198

Số bệnh nhân BHYT giảm rõ, chủ yếu ở nhóm bệnh nhân Ngoại trú, lý do: từ 01.01.2015, BHXH qui định không thanh toán BHYT ngoại trú trái tuyến cho bệnh nhân khám chữa bệnh tại BV hạng 2 và tương đương, bệnh viện Tim Tâm Đức được xếp vào nhóm tương đương BV hạng 2 nên cũng không được thanh toán BHYT cho BN BHYT ngoại trú trái tuyến.

BV Tim Tâm Đức trước đây có 55% BN ngoại trú có BHYT, trong đó chỉ có hơn 10% là BN đúng tuyến, còn lại gần 90 % là BN trái tuyến, qui định này của BHXH đã khiến BHYT ngoại trú của Tâm Đức giảm rõ rệt:

Năm 2015, có 9.784 bệnh nhân BHYT ngoại trú, chiếm 11% bệnh nhân ngoại trú ( 9.784/ 89.175 ).

BN BHYT nội trú không bị ảnh hưởng:

Có 2.970 bệnh nhân BHYT nằm viện, chiếm 61% bệnh nhân nằm viện (2.970/4.846).

So với năm 2014, số bệnh nhân BHYT ngoại trú giảm chỉ còn 11% so với hơn 50% trước đây, số bệnh nhân BHYT Nội trú chiếm 61% số BN nằm viện chung, có giảm chút ít so với những năm trước là khoảng 65%.

Tổng chi phí BHYT trả giảm 18% (46,198 tỷ /56,577 tỷ)

*BHYT ngoại trú giảm rất lớn, tuy nhiên, BHYT ngoại trú thanh toán không nhiều, bình quân chỉ 450 ngàn / lần khám uống thuốc 01 tháng; phần lớn người bệnh của Tâm Đức là những người có khả năng chi trả và 80% là bệnh cũ của Tâm Đức nên việc không được thanh toán BHYT ngoại trú không làm số bệnh nhân ngoại trú bỏ khám tại Tâm Đức, số lượng khám chung không thay đổi nhiều.*

*Ngược lại, BHYT đóng góp quan trọng trong chi phí nằm viện, chi phí thanh toán bình quân là 29,9 triệu đồng/đợt nằm viện đối với BN có thực hiện kỹ thuật cao và 6,2 triệu cho BN nội trú thông thường.*

Năm 2016, có nhiều thay đổi thuận lợi đối với công tác khám chữa bệnh BHYT, trong đó BN BHYT của bệnh viện tư được hưởng lợi nhiều hơn. Thông tư liên bộ số 37 điều chỉnh giá tăng thu viện phí (1) và giá thanh toán BHYT (2), trong đó (1) ở bệnh viện tư không thay đổi nhiều, (2)

bệnh nhân được tăng chi trả BHYT, kết quả là phần chênh lệch chi trả của bệnh nhân tại bệnh viện tư sẽ giảm rõ. Trong đó, các kỹ thuật cao như mổ tim, tiền giương sẽ được tăng nhiều.

*Phòng Khám Đa Khoa Phúc Đức đi vào hoạt động sẽ giúp gia tăng số lượng BN BHYT đáng kể và đem lại nhiều lợi ích cho BN BHYT:* PK Đa Khoa Phúc Đức đã được ký hợp đồng khám chữa bệnh BHYT ban đầu cho người bệnh có BHYT vào tháng 12.2015, theo Luật định, người bệnh BHYT ở TP.HCM sẽ có quyền chuyển đổi nơi đăng ký khám chữa bệnh ban đầu sang PK Phúc Đức; Phòng Khám Tâm Đức có 1/3 BN BHYT là người thành phố, nếu BN chuyển đổi BHYT ban đầu sang Phúc Đức, BN sẽ được hưởng BHYT đúng tuyến trong khám chữa bệnh ngoại trú tại Phúc Đức, khi cần khám ở BV Tâm Đức hay nhập viện điều trị, BN cũng được chuyển viện Tâm Đức hưởng BHYT đúng tuyến thuận lợi. Thủ tục chuyển đổi nơi đăng ký BHYT ban đầu đơn giản, thủ tục ký hợp đồng với BHYT cũng không khó khăn.

### *3.5. Hoạt động bảo trì, duy tu và nâng cấp trang thiết bị bệnh viện:*

Các máy móc kỹ thuật lớn của Tâm Đức bao gồm: hệ thống máy lạnh trung tâm; hệ thống khí y tế, máy phát điện dự phòng và các thiết bị y khoa quan trọng được ký hợp đồng bảo trì với chính hãng và được bảo trì thường xuyên bởi lực lượng kỹ sư của Tâm Đức, kịp thời sửa chữa và thay thế các bộ phận bị hỏng, đảm bảo vận hành tốt.

Năm 2015, không có hư hỏng quan trọng hay sửa chữa lớn đối với các máy móc thiết bị. Máy chụp mạch vành mới, sử dụng từ 02.2014 đáp ứng yêu cầu rất tốt cho sự gia tăng hoạt động tim mạch can thiệp. Máy cũ được sắp xếp để làm điện sinh lý, tháng 06.2015 bị hư bộ điều khiển bàn bệnh nhân và đã thay vào tháng 8. Tháng 12.2015, máy mới bị hư khối Hemo theo dõi bệnh nhân và đã được thay vào tháng 3.2016. Hiện 2 máy hoạt động tốt.

Từ tháng 3/2011, việc cung ứng điện được chuyển giao từ Điện lực Hiệp Phước sang Điện lực Tân Thuận (EVN), hệ thống điện vẫn ổn định, được chú trọng bảo trì định kỳ, can thiệp kịp thời khi điện lưới sụt áp hoặc mất đột ngột, vận hành an toàn hệ thống điện và đảm bảo tính liên tục trong hoạt động. Các hệ thống điện, điện lạnh, khí y tế, nước sinh hoạt, gas bếp, thang máy được định kỳ kiểm tra tính ổn định và an toàn hoạt động.

### *3.6. Công tác phòng cháy chữa cháy:*

Bệnh viện luôn chú trọng hoạt động PCCC, thường xuyên kiểm tra các vị trí có thể gây cháy nổ, tổ chức đội ngũ PCCC tại chỗ, có tập huấn định kỳ về PCCC theo qui định, rà soát kiểm tra và cách ly các nguồn có thể gây cháy nổ. Bệnh viện luôn đề cao ý thức “phòng cháy hơn chữa cháy” trong công tác PCCC. Tiếp tục ký hợp đồng bảo dưỡng kiểm tra định kỳ hệ thống PCCC với Công ty 4/10 (Sở Công An PCCC TP.HCM) để đảm bảo an toàn phòng chống cháy nổ tại Bệnh viện. Bệnh viện luôn luôn có đủ dụng cụ PCCC và sẵn sàng sử dụng.

Năm 2015 PCCC quận 7 đã kiểm tra định kỳ tại Tâm Đức 04 lần, kết quả đạt tốt. Hệ thống oxy đảm bảo an toàn.

Tâm Đức cũng đã tổ chức mời PCCC quận 7 huấn luyện PCCC cho toàn thể nhân viên hàng năm theo qui định vào ngày 17.12.2015 với 163 người tham gia.

### *3.7. Đào tạo và nghiên cứu khoa học:*

Tâm Đức xác định công tác Đào tạo và nghiên cứu Khoa học là chức năng trọng yếu, đáp ứng yêu cầu tồn tại và phát triển của bệnh viện, xứng tầm một Bệnh viện chuyên khoa kỹ thuật cao.

Bệnh viện đã đào tạo liên tục và đào tạo bổ sung nâng cao trình độ CBNV đáp ứng yêu cầu; hình thức đào tạo đa dạng: đào tạo tại bệnh viện- đào tạo trong nước, ngoài nước; đào tạo ngắn hạn-dài hạn; đào tạo tại chức-chính quy; kinh phí: Bệnh viện hỗ trợ một phần.

Có qui chế đào tạo tại chỗ áp dụng cho tất cả nhân viên mới được tuyển dụng, đào tạo bổ sung sau đại học trong nước, tu nghiệp nước ngoài. Ngoài ra, khuyến khích và tạo điều kiện để CBNV nâng cao trình độ ngoại ngữ, đáp ứng yêu cầu giao tiếp, báo cáo khoa học.

Năm 2015, thực hiện 12 đề tài cấp Bộ (nghiên cứu đa trung tâm về thuốc) và 03 đề tài cấp cơ sở. Ngoài ra, bệnh viện tiếp nhận thực hiện 12 luận văn sau đại học của các bác sĩ bệnh viện bạn đến học tập tại Tâm Đức.

Bệnh viện kết hợp ĐHY Khoa Phạm Ngọc Thạch mở khóa học “Điện tâm đồ - Chẩn đoán và điều trị loạn nhịp tim từ cơ bản đến nâng cao” với 70 bác sĩ của nhiều bệnh viện bạn tham dự. Bệnh viện tiếp nhận 02 bác sĩ Indonesia học về thông tim can thiệp 01 tháng; 3 bác sĩ Campuchia học về thông tim can thiệp và gây mê hồi sức, 10 sinh viên Pháp học tập về tim mạch 01 tháng; 2 sinh viên Hungary, 1 sinh viên Úc, tiếp nhận 01 BS và 01 ĐD của BV Nhân Dân Gia Định thực hành về hồi sức tim mạch, 22 BS CKI & CKII Nội tim mạch, 8 bác sĩ cao học & 19 BS CKI Nội tổng quát & 14 BS nội trú của ĐHYK Phạm Ngọc Thạch học về tim mạch

### *3.8 Thực hành tiết kiệm trong bệnh viện:*

Trong tình hình kinh tế khó khăn, khả năng chi trả của người bệnh và sự giúp đỡ của các nhà tài trợ bệnh nhân nghèo bị ảnh hưởng đáng kể, do đó, năm 2015 Tâm Đức tiếp tục không tăng giá khám chữa bệnh, chỉ điều chỉnh ở mức độ vừa phải một số dịch vụ khám chữa bệnh và xét nghiệm. Trong khi đó, nhiều chi phí của bệnh viện tăng, vì vậy Tâm Đức một mặt phải tăng hoạt động, một mặt phải đảm bảo chi hợp lý và hết sức tiết kiệm điện, nước, văn phòng phẩm mới có khả năng đạt kế hoạch tài chính.

Chi phí sử dụng điện rất cao, tiết kiệm điện để giảm chi phí luôn là mối quan tâm lớn của Tâm Đức, các giải pháp tiết kiệm điện đã được đề ra và thực hiện hoàn chỉnh vào cuối tháng 5: lắp timer định giờ hệ thống điện công cộng; lắp van không chế lưu lượng máy nước nóng; lắp công tắc ON/OFF để Phòng mổ chủ động trong sử dụng máy lạnh trung tâm; đầu nối đường ống sử dụng chung máy nén khí y tế khu cũ, kiểm soát việc tắt máy vì tính ngoài giờ hành chính. Kết quả tiết kiệm được về điện năng tiêu thụ. Mức tiêu thụ điện năm 2014 cao hơn 2013 là 6% (3.021.492kW/2.849.133kW). Mức tiêu thụ điện năm 2015 cao hơn năm 2014 là 3,5% (3.128.713kW/3.021.492kW) trong khi đó có thêm những hoạt động mới.

### *3.9 Quản lý chất lượng bệnh viện:*

Quản lý chất lượng bệnh viện theo Bộ tiêu chí chất lượng bệnh viện rất quan trọng, là cơ sở để bệnh viện được xếp hạng công khai trong toàn ngành, đồng thời trong tương lai BHYT sẽ căn cứ để ký hợp đồng khám chữa bệnh BHYT với bệnh viện.

Theo qui định của Bộ Y Tế, từ 2013, ngành sẽ đánh giá các bệnh viện qua Bộ tiêu chí chất lượng bệnh viện của Bộ Y Tế ban hành.

Tháng 01.2014, Sở Y Tế đã kiểm tra chấm điểm về chất lượng Bệnh Viện, Tâm Đức đạt 3/5 điểm theo Bộ tiêu chí của Bộ Y Tế gồm 78 tiêu chí với trên 1.300 tiêu mục.

Tâm Đức đã có kế hoạch nâng cao chất lượng quản lý bệnh viện trên cơ sở tuân thủ những qui định của Bộ Y Tế và dựa vào các tiêu chuẩn cụ thể của Bộ tiêu chí. Dựa vào kết quả và nhận xét của Đoàn kiểm tra Sở Y tế đối với tất cả các tiêu mục trong kỳ kiểm tra 01.2014, 2 Ban Quản Lý Chất Lượng của Tâm Đức đã có kế hoạch, bổ sung và khắc phục được đa số các tiêu mục mà Đoàn nhận xét chưa tốt.

Tháng 12.2014, Sở Y Tế đã kiểm tra chấm điểm về chất lượng Bệnh Viện, Tâm Đức đạt 3,91/5 điểm theo Bộ tiêu chí của Bộ Y Tế, xếp hạng nhất trong 38 Bệnh viện ngoài công lập, và hạng nhì trong tất cả các Bệnh viện của thành phố.

Năm 2015, Hội đồng Quản lý chất lượng Sở Y Tế đã ra 09 bộ khuyến cáo để cụ thể hoá một số các nội dung quan trọng trong Bộ tiêu chí, các bệnh viện trong thành phố cũng tập trung chú ý nhiều hơn vào việc thực hiện Quản lý chất lượng bệnh viện. Hội đồng Quản lý chất lượng bệnh viện Tâm Đức đã tiếp tục dựa vào các tiêu chí của Bộ Y Tế, đồng thời căn cứ vào 09 bộ khuyến cáo của Sở Y Tế, đề ra thêm kế hoạch chi tiết, triển khai thực hiện, giám sát thường xuyên các mặt hoạt động, kịp thời đề xuất các giải pháp điều chỉnh để giữ được và phát triển hơn nữa chất lượng bệnh viện đã được công nhận.

Tâm Đức đã thành lập được Phòng Quản lý chất lượng bệnh viện ( Phòng QLCL BV) với các cán bộ nhân viên chuyên trách để công tác QLCL BV hiệu quả hơn theo yêu cầu của ngành.

Theo kết quả kiểm tra quản lý chất lượng bệnh viện năm 2015 ngày 09.12.2015, Tâm Đức đạt được 4,13 điểm. Năm 2014, Tâm Đức được 3,91 điểm, đứng nhất trong các bệnh viện ngoài công lập, thứ hai toàn thành phố. Năm 2015, điểm chất lượng của Tâm Đức đạt >4 là *Mức chất lượng rất tốt* Tâm Đức đứng thứ hai trong các bệnh viện ngoài công lập, thứ ba toàn thành phố. Năm 2016, *Tâm Đức quyết tâm giữ mức trên 4 điểm, tham dự các chương trình chuyên nghiệp theo định hướng của Sở Y Tế, Bộ Y Tế và với đội ngũ nhân sự chuyên nghiệp hơn.*

#### **4. Kế hoạch phát triển trong năm 2016**

**Về nhân sự:** Chỉ tuyển dụng thay thế cho những vị trí nghỉ việc và những vị trí cho hoạt động mới.

**Về chuyên môn:** Các chỉ tiêu về khám bệnh, cấp cứu và điều trị nội trú phần đầu tăng 5% so với 2015. Phẫu thuật tim đạt trên 600, thông tim can thiệp và điện sinh lý tim trên 1.500

#### **Về tài chính:**

Tổng doanh thu	450 tỷ đồng
Lợi nhuận trước thuế	61 tỷ đồng
Lợi nhuận sau thuế	54 tỷ đồng
Cổ tức	30%/mệnh giá

5. **Giải trình của Ban Giám đốc đối với ý kiến kiểm toán:** Công ty Kiểm toán chấp thuận kết quả tài chính của Bệnh Viện. Ban Giám Đốc không phải giải trình.

#### **IV. Đánh giá của Hội đồng quản trị về hoạt động của Công ty**

1. **Đánh giá của Hội đồng quản trị về các mặt hoạt động của Công ty**

a. *Về nhân sự:*

- Tổng số nhân viên năm 2014 là 549, *tăng 24 người* so với năm 2014 (549/525) để bổ sung và phát triển. Trong đó, 12 của Phòng khám đa khoa Phúc Đức gồm 3 bác sĩ, 7 điều dưỡng, kỹ thuật viên và chăm sóc khách hàng, 1 hành chánh và 1 y công; 2 bác sĩ, 2 dược trung cho phát triển và 8 điều dưỡng, kỹ thuật viên bổ sung chỉ tiêu còn thiếu.
- Năm 2015 đạt kế hoạch tài chánh, bệnh viện đã thưởng 2 tháng lương cho nhân viên và thưởng thêm nhân dịp kỷ niệm 10 năm thành lập Tâm Đức.
- Tổng quỹ lương năm 2015: theo dự kiến tổng quỹ lương là 84 tỷ, thực hiện 90,5 tỷ là do thưởng thành quả tăng theo hoạt động, mở thêm Phòng Khám Đa Khoa Phúc Đức và thưởng thêm cuối năm kỷ niệm 10 năm thành lập Tâm Đức.

b. *Về chuyên môn:*

Tổng số lượt khám tim giảm 4% so với năm 2014 (89.172/92.790)

Số bệnh nhân điều trị nội trú tương đương so với năm 2014 (4.846/4.915).

Năm 2015, phẫu thuật *tương đương* so với năm 2014 (638/644); thông tim can thiệp *tăng 14%* so với năm 2014 (1.489/1.311). Điện sinh lý tim *giảm 15%* so với 2014 (192/225)

c. *Về tài chánh:*

- Tổng doanh thu: 446.029.621.925 đồng, *tăng 3,82%* so với năm 2014 (446.029.621.925/429.625.390.954)
- Lợi nhuận trước thuế 60.371.258.233 đồng, *tăng 2%* so với năm 2014 (60.371.258.233/59.308.170.844)
- Lợi nhuận sau thuế 53.483.207.623 đồng, *tăng 2%* so với năm 2014 (53.483.207.623/52.530.012.803)

Năm 2014, Tâm Đức đã trả 18,2 tỷ nợ vay bao gồm 9,4 tỷ nợ đến hạn và 8,8 tỷ trước hạn theo kế hoạch đã được thông qua tại phiên họp HĐQT V.2 ngày 16.05.2014. Đến 31.12.2014, Tâm Đức còn 4,5 tỷ nợ vay giai đoạn 2. Năm 2015 Tâm Đức đã trả hết nợ vay.

## 2. **Đánh giá của Hội đồng quản trị về hoạt động của Ban Giám đốc công ty**

*Ban Giám Đốc công ty hoạt động quản lý hiệu quả.*

*Cuối năm 2015, Tâm Đức đạt 4,13/5 điểm theo Bộ Tiêu chí của Bộ y tế, xếp hạng nhì trong 38 Bệnh viện ngoài công lập, và hạng ba trong tất cả các Bệnh viện của thành phố.*

## 3. **Các kế hoạch, định hướng của Hội đồng quản trị**

- Giữ vững hoạt động chuyên môn và tài chính phát triển theo tốc độ của 3 năm trước.
- Tiếp tục phát triển mục tiêu xã hội của Tâm Đức để Tâm Đức là niềm tin và hy vọng của người mắc bệnh tim
- Xây dựng Tâm Đức thành một trong những trung tâm kỹ thuật cao về tim mạch, đặc biệt phát triển kỹ thuật về mạch máu, về điện sinh lý tim và các phòng khám chuyên sâu về đông máu, cao huyết áp kháng trị.
- Phát triển mạng lưới phòng khám đa khoa vệ tinh Tâm Đức ở các khu vực thích hợp

## V. **Quản trị công ty**

### 1. **Hội đồng quản trị**

a) Thành viên và cơ cấu của Hội đồng quản trị:

STT	Họ và tên	Chức danh	Tỷ lệ cổ phần sở hữu (%)	Điều hành	Chức danh tại công ty khác
1	TS. BS. Nguyễn Ngọc Chiêu	Chủ tịch	0,77	X	không
2	PGS.TS.BS. Phạm Nguyễn Vinh	Thành viên	1,91	X	không
3	TS.BS. Chu Trọng Hiệp	Thành viên	0,23	X	không
4	ThS. Phạm Anh Dũng	Thành viên	3,78		không
5	ThS. Đỗ Kim Thúy	Thành viên	1,698		không

b) Các tiểu ban thuộc Hội đồng quản trị:

- Tiểu Ban Giám sát về đầu tư và tài chính do ông Phạm Anh Dũng làm trưởng ban
- Tiểu Ban Giám sát về nhân sự và tiền lương do ThS. Đỗ Kim Thúy làm trưởng ban

c) Hoạt động của Hội đồng quản trị:

Trong năm hoạt động của Hội Đồng Quản Trị 2015, Hội Đồng Quản Trị đã họp 5 phiên:

- Hội Đồng Quản Trị đã họp phiên đầu tiên ngày 27.03.2015 nhằm đánh giá kết quả hoạt động của năm 2014, thông qua kế hoạch 2015 trình Đại Hội Cổ Đông 2015 dự kiến tổ chức vào ngày 25.04.2015. Tỷ lệ tham dự: 4/5 (Nghị quyết số V.06/NQ-HĐQT ngày 27.03.2015 đính kèm)
- Hội Đồng Quản Trị họp phiên thứ hai ngày 05.06.2015 nhằm nhận định sơ bộ kết quả hoạt động 5 tháng đầu năm 2015 qua các chỉ tiêu chủ yếu về hoạt động chuyên môn, về kết quả tài chính và thông qua dự án mở Phòng Khám Đa Khoa Phúc Đức

tại số 4 Nguyễn Lương Bằng, P. Tân Phú. Tỷ lệ tham dự: 5/5 (Nghị quyết số V.07/NQ-HĐQT ngày 05.06.2015 đính kèm)

- Hội Đồng Quản Trị họp phiên thứ ba ngày 07.08.2015 nhằm nhận định sơ bộ kết quả hoạt động 6 tháng đầu năm 2015 so sánh với kết quả hoạt động 6 tháng đầu năm 2014 qua các chỉ tiêu chủ yếu về hoạt động chuyên môn, về kết quả tài chính. (Nghị quyết số V.08/NQ-HĐQT ngày 07.08.2015 đính kèm)
- Hội Đồng Quản Trị họp phiên thứ tư ngày 09.12.2015 nhằm tổng kết sơ bộ kết quả hoạt động 10 tháng đầu năm 2015 so sánh với kết quả hoạt động 10 tháng đầu năm 2014 qua các chỉ tiêu chủ yếu về hoạt động chuyên môn, về kết quả tài chính; phác thảo kế hoạch năm 2016. (Nghị quyết số V.09/NQ-HĐQT ngày 09.12.2015 đính kèm)
- Hội Đồng Quản Trị họp phiên thứ năm ngày 05.01.2016 quyết định chọn mua máy chụp X-Quang cắt lớp MSCT và bàn về những thách thức của năm 2016, đưa ra giải pháp nhằm đảm bảo thực hiện kế hoạch năm 2016. (Nghị quyết số V.10/NQ-HĐQT ngày 05.01.2016 đính kèm)

d) Hoạt động của thành viên Hội đồng quản trị độc lập không điều hành.

Ông Phạm Anh Dũng chịu trách nhiệm giám sát về đầu tư và tài chính, phân tích về sức khỏe tài chính cuối kỳ của Công Ty.

ThS. Đỗ Kim Thúy chịu trách nhiệm giám sát về nhân sự và tiền lương

e) Danh sách các thành viên Hội đồng quản trị có chứng chỉ đào tạo về quản trị công ty.

TS. BS. Nguyễn Ngọc Chiêu đã được đào tạo về kinh tế y tế

ThS. Phạm Anh Dũng, Thạc sĩ quản trị kinh doanh, nguyên Tổng Giám Đốc ngân hàng thương mại cổ phần Sài Gòn.

Ths. Đỗ Kim Thúy, Thạc sĩ quản lý kinh tế và tài chính công, Phó Tổng Giám Đốc Công ty cổ phần đầu tư và thương mại Saigontourist.

## 2. **Ban Kiểm soát**

a) Thành viên và cơ cấu của Ban kiểm soát:

STT	Họ và tên	Chức danh	Tỷ lệ cổ phần sở hữu (%)
1	CN. Vương Thị Quỳnh Anh	Trưởng ban	0,03
1	Bà Bùi Thúy Kiều	Thành viên	0,23
2	Ths.Bs. Nguyễn Nhị Phương	Thành viên	0,07

b) Hoạt động của Ban kiểm soát:

Ban Kiểm Soát họp định kỳ xem xét kết quả hoạt động của ban điều hành và kết quả kiểm toán:

Ngày 13.06.2015: kiểm tra thủ tục BHYT và quy trình thanh toán; một số hồ sơ thanh toán bảo hiểm nội trú, ngoại trú; trao đổi về giá thanh toán BHYT: xét nghiệm, bộ tim phổi nhân tạo trong phẫu thuật tim, tính hình xuất toán do chênh lệch giá thuốc áp thầu.

Ngày 06.04.2016: thẩm định báo cáo tài chính hàng năm và kết quả hoạt động năm 2015

Đính kèm biên bản họp Ban Kiểm Soát.

3. **Các giao dịch, thù lao và các khoản lợi ích của Hội đồng quản trị, Ban giám đốc và Ban kiểm soát**

a) Lương, thưởng, thù lao, các khoản lợi ích:

<b>Thành viên Hội đồng quản trị</b>		<b>Thù lao (Đồng/ tháng)</b>
Ts.Bs. Nguyễn Ngọc Chiêu	Chủ tịch hội đồng quản trị	69.133.333
PGs.Ts.Bs. Phạm Nguyễn Vinh	Thành viên	12.083.333
Ths.Bs. Chu Trọng Hiệp	Thành viên	12.083.333
Ths. Phạm Anh Dũng	Thành viên	12.083.333
ThS. Đỗ Kim Thúy	Thành viên	12.083.333
<b>Ban kiểm soát</b>		<b>Thù lao (Đồng/ tháng)</b>
Vương Thị Quỳnh Anh	Trưởng ban	10.000.000
Bùi Thúy Kiều	Thành viên	9.000.000
Nguyễn Nhị Phương	Thành viên	8.000.000
<b>Ban điều hành</b>		<b>Lương và phụ cấp (đồng/ tháng)</b>
Bs. Phạm Thị Lê	Tổng Giám Đốc kiêm Giám Đốc Bệnh viện	58.171.415
PGs.Ts.Bs. Phạm Nguyễn Vinh	Giám Đốc chuyên môn	68.821.396
Ths.Bs. Phan Kim Phương	Giám Đốc chuyên môn	64.186.880
Ths.Bs. Chu Trọng Hiệp	Giám Đốc Ngoại khoa	50.159.340
Bs. Phạm Bích Xuân	Giám đốc Đối ngoại kiêm GD Phòng khám đa khoa Phúc Đức	35.773.815
Ts.Bs. Tôn Thất Minh	Phó Giám Đốc phụ trách Điện sinh lý tim	37.086.133
Bs. Đinh Đức Huy	Phó Giám Đốc phụ trách Thông tin can thiệp	34.793.160
PGs.Ts.Bs. Nguyễn Thị Bích Đào	Phó Giám Đốc phụ trách Nội tiết và chuyển hóa	40.390.175
BS. Bùi Minh Đông	Phó Giám Đốc KHTH & BHYT	20.398.470
Bs. Ngô Phương Thúy	Giám Đốc Phòng khám đa khoa Tâm Đức	18.823.970



CN. Trương Thị Mai Lan	Phó Giám Đốc hành chánh quản trị	23.211.890
CN. Phan Thị Thanh Nga	Phó Giám Tài chính	22.236.170
CN. Võ Thiện Tân	Kế toán trưởng	21.004.513
CN. Nguyễn Ngọc Như Anh	Phó Giám đốc Phòng khám đa khoa Phúc Đức	18.000.000

b) Giao dịch cổ phiếu của cổ đông nội bộ:

	<i>Mua vào</i>	<i>Bán ra</i>
1 NGUYỄN NGỌC AN KHÔI	100.000	
2 CHU TRỌNG HIỆP	12.000	
3 ĐÌNH ĐỨC HUY	5.000	
4 NGUYỄN NGỌC CHIẾU		100.000
5 QUỸ ĐẦU TƯ CK Y TẾ BÀN VIỆT		1.235.000
6 BẠCH NGỌC BÁU		1.785.600
7 VƯƠNG THỊ QUỲNH ANH	5.000	
8 NGUYỄN THỊ THU HỒNG	1.235.000	
9 CTCP ĐẦU TƯ AN VIỆT HƯNG	1.474.560	

c) Hợp đồng hoặc giao dịch với cổ đông nội bộ: không có.

d) Việc thực hiện các quy định về quản trị công ty: đã tuân thủ đúng các qui định của pháp luật.

**VI. Báo cáo tài chính: bao gồm ý kiến kiểm toán và báo cáo tài chính được kiểm toán**

*Công Ty Cổ Phần Bệnh Viện Tim Tâm Đức đã gửi bản gốc Báo cáo Tài chính năm 2015 đã Kiểm Toán cho Ủy Ban Chứng Khoán ngày 28.03.2015 và công bố trên website của Tâm Đức [www.tamduchearthospital.com](http://www.tamduchearthospital.com). Công Ty xin gửi bản sao kèm theo báo cáo này*

CHỦ TỊCH HỘI ĐỒNG QUẢN TRỊ



TS. BS. NGUYỄN NGỌC CHIẾU





**CÔNG TY CỔ PHẦN  
BỆNH VIỆN TIM TÂM ĐỨC**

CỘNG HÒA XÃ HỘI CHỦ NGHĨA VIỆT NAM  
Độc lập – Tự do – Hạnh phúc

Số: V.06/NQ-HĐQT

Tp. Hồ Chí Minh, ngày 27 tháng 03 năm 2015.

## HỘI ĐỒNG QUẢN TRỊ NKV.6

- Căn cứ Luật Doanh Nghiệp được Quốc hội thông qua ngày 29/11/2005 có hiệu lực từ ngày 01/07/2006;
- Căn cứ Điều lệ Công ty Cổ Phần Bệnh viện Tim Tâm Đức lập ngày 17/05/2002; Bản Điều chỉnh và bổ sung đã được Đại hội đồng cổ đông thông qua ngày 27/10/2007; và Bản Điều chỉnh và bổ sung đã được Đại hội đồng cổ đông thông qua ngày 26/04/2014
- Căn cứ Biên bản Họp Hội Đồng Quản Trị Công ty Cổ Phần Bệnh viện Tim Tâm Đức họp ngày 27.03.2015, thành phần tham dự :

1. TS.Bs. Nguyễn Ngọc Chiêu	Sáng lập. Cổ vấn. Chủ tịch Hội đồng Quản trị.
2. PGs. TS. Bs. Phạm Nguyễn Vinh	Sáng lập. Cổ vấn. Thành viên Hội đồng Quản trị
3. ThS. BS Phan Kim Phương	Sáng lập. Cổ vấn
4. ThS. Phạm Anh Dũng	Thành viên Hội đồng quản trị
5. ThS.Bs. Chu Trọng Hiệp	Thành viên Hội đồng quản trị
6. Bs. Phạm Thị Lê	Tổng Giám đốc

Vắng mặt:

1. ThS. Đỗ Kim Thúy

Thành viên Hội đồng quản trị, ủy quyền cho Chủ Tịch

Thư ký cuộc họp:

CN. Trương Thị Mai Lan

Thư ký Hội Đồng Quản Trị

## NGHỊ QUYẾT

### **Điều I : Thông qua những vấn đề nhân sự, lương thưởng của Tâm Đức:**

Tổng số nhân viên của Công Ty tại thời điểm 31/12/2014 là: 525 người

Năm 2014 là năm rất khó khăn, chủ yếu sẽ là tuyển dụng thay thế nhân viên nghỉ việc. Năm 2014, nhân sự giảm 4 người (529/525) đa số ở khu vực hậu cần. Khối chuyên môn giảm 20 điều dưỡng và 4 bác sĩ, đã tuyển dụng bổ sung và đào tạo.

Năm 2014; theo dự kiến tổng quỹ lương là 82 tỷ, thực hiện 81,86 tỷ.

Năm 2014 là năm có nhiều khó khăn, Tâm Đức đã thực hiện đầy đủ các chế độ lương thưởng và tổng quỹ lương như thế là tốt, thưởng Tết Nguyên Đán mỗi nhân viên được thưởng 2 tháng lương và quà Tết như Tết năm 2013. Nhân viên an tâm và phấn khởi.

*Các thành viên Hội Đồng Quản Trị V.6 và các thành viên dự họp biểu quyết 100% đồng thuận.*

Trang 1/4

## Điều II : Thông qua kết quả hoạt động chuyên môn năm 2014:

Về chuyên môn: Khám bệnh và điều trị ngoại trú tăng 1%, Điều trị nội trú giảm 5%, Cận lâm sàng tăng 4%, Thông tim can thiệp tăng 12%, Phẫu thuật giảm 17%.

Các thành viên HĐQT và các thành viên dự họp biểu quyết 100% đồng thuận kết quả chuyên môn năm 2014. Nhìn chung, Tâm Đức hoàn thành kế hoạch hoạt động chuyên môn năm 2014.

## Điều III : Thông qua kết quả tài chính năm 2014 của Tâm Đức:

Kế hoạch:

Tổng doanh thu	: 420 tỷ đồng.
Lợi nhuận trước thuế	: 59 tỷ đồng.
Lợi nhuận sau thuế	: 52 tỷ đồng.
Cổ tức	: 26-27%/mệnh giá.

Kết quả thực hiện:

Tổng doanh thu	: 429 tỷ đồng, tăng 5% so với 2013
Lợi nhuận trước thuế	: 59,3 tỷ đồng, tăng 2% so với 2013
Lợi nhuận sau thuế	: 52,5 tỷ đồng. Tăng 2% so với 2013
Lãi cơ bản/cổ phiếu	: 3.378
Cổ tức	: Trình Đại Hội Cổ Đông chi 30%/mệnh giá.

Cổ tức 2014 là 30% đã tạm ứng 2 đợt (10% x 2 = 20%) và sẽ chi cổ tức đợt 3 là 10%/mệnh giá trong tháng 05.2015 sau Đại Hội Cổ Đông 2015.

Hội Đồng Quản Trị V.6 nhất trí 100% thông qua kết quả tài chính năm 2014.

## Điều IV : Xe cấp cứu:

Hội Đồng Quản Trị ngày 25.07.2014 đã quyết định thanh lý 2 xe cấp cứu đã hết giá trị khấu hao còn sử dụng tạm để mua 2 xe cấp cứu mới.

Vì xe Hyundai nhỏ, không thích hợp cho việc vận chuyển người bệnh. Hiện nay có xe Ford Việt Nam chuyên công năng (hơn 1 tỷ đồng) và xe Ford nhập của Thổ Nhĩ Kỳ (giá 1,5-1,6 tỷ do tỷ giá EUR dao động). Xe Việt nam chuyên công năng bị dăng do nhíp xe gốc là xe chở khách chở nặng 16 chỗ. Người bệnh phản ánh nhiều lần điều này. Vì vậy, mua 1 xe Ford của Thổ Nhĩ Kỳ, đồng bộ, thích hợp cho việc cấp cứu, thoải mái cho người bệnh hơn, thanh lý chiếc xe cấp cứu đã cũ, không còn sử dụng được nữa.

Hội Đồng Quản Trị V.6 nhất trí 100% quyết định mua 1 xe Ford của Thổ Nhĩ Kỳ, trị giá 1,5-1,6 tỷ đồng, thanh lý chiếc xe cấp cứu (biển số 7610) đã cũ, hết giá trị khấu hao.

## Điều V : Nhân sự lãnh đạo:

Tâm Đức đã triển khai khám và điều trị nội trú về nội tiết và chuyển hóa với PGS.TS.BS. Nguyễn Thị Bích Đào, Chủ nhiệm bộ môn Nội Tiết của Trường Đại Học Y Dược. Kết quả bước đầu tốt, đã thực hiện nhiều chương trình đào tạo liên tục về Nội tiết. Số bệnh nhân Nội tiết khám và nằm viện đã bắt đầu tăng.



Theo đề nghị của BS. Phạm Thị Lê và PGS.TS.BS. Phạm Nguyễn Vinh, *Hội Đồng Quản Trị V.6 nhất trí bổ nhiệm PGS.TS.BS. Nguyễn Thị Bích Đào làm Phó Giám Đốc về Nội tiết và Chuyển hóa.*

#### **Điều VI : Phòng Khám Vệ Tinh:**

Tâm Đức đã có kế hoạch hợp tác với Bệnh Viện Chấn Thương Chính Hình điều trị sau mổ cho những người bệnh có yêu cầu. Tháng 09.2014, Bệnh Viện Chấn Thương Chính Hình có sự thay đổi Giám Đốc Bệnh Viện. Do đó, Kế hoạch hợp tác đang chờ sự sắp xếp nhân sự từ phía Chấn thương Chính hình và sự chuẩn thuận của Sở Y Tế

Phòng Khám Đa Khoa Tâm Đức tại thành phố Mỹ Tho: Tâm Đức đã nhận được sự ủng hộ nhiệt tình của lãnh đạo Tỉnh uỷ- Uỷ Ban Tỉnh Tiền Giang và các Sở Ngành chức năng có liên quan. Tuy nhiên, sau khi tìm hiểu thêm về việc xin cấp đất theo chủ trương xã hội hóa y tế, Tâm Đức nhận thấy thành phố Mỹ Tho không phải vùng sâu, vùng xa, nên không thỏa điều kiện cấp đất theo chủ trương xã hội hóa y tế của nhà nước. Vì vậy, Tâm Đức đã xin thôi không lập phòng khám tại Mỹ Tho, Tiền Giang. Tâm Đức đang tìm địa điểm triển khai thêm 01 Phòng khám đa khoa ở Tp.Hồ Chí Minh thuộc khu vực trung tâm có khả năng khám, kiểm tra sức khỏe định kỳ theo qui định.

*Hội Đồng Quản Trị V.6 nhất trí thông qua việc tiếp tục tìm địa điểm triển khai thêm 01 Phòng khám đa khoa ở Tp.Hồ Chí Minh thuộc khu vực trung tâm có khả năng khám, kiểm tra sức khỏe định kỳ theo qui định trong năm hoạt động 2015.*

#### **Điều VII : Kế hoạch Tâm Đức 2015:**

*Các chỉ tiêu kế hoạch 2015:*

**Về nhân sự:** Tuyển dụng và đào tạo thêm để đảm bảo ổn định lực lượng kế thừa và phát triển kỹ thuật.

**Về chuyên môn:** Các chỉ tiêu về khám bệnh, cấp cứu và điều trị nội trú phần đầu đạt trên 5% so với 2014. Phẫu thuật tim đạt trên 700, thông tim can thiệp và điện sinh lý tim trên 1.500.

**Về tổng quỹ lương:** Năm 2014, dự kiến tổng quỹ lương sẽ cao hơn 2 tỷ. Tâm Đức sẽ tăng doanh thu bán thuốc và vật tư y tế để bù. Tổng quỹ lương 2015 là 84 tỷ.

**Về tài chính:**

Tổng doanh thu	440 tỷ đồng
Lợi nhuận trước thuế	60 tỷ đồng
Lợi nhuận sau thuế	53 tỷ đồng
Cổ tức	30%/mệnh giá

*Hội Đồng Quản Trị V.6 nhất trí các chỉ tiêu kế hoạch 2015 về nhân sự, chuyên môn, tổng quỹ lương và kế hoạch tài chính.*

**Điều VIII : Đại Hội Cổ Đông 2015:**

*Về tổ chức:* Đại hội cổ đông thường niên năm 2015 sẽ được tổ chức lúc 8:00 giờ ngày 25/04/2015 tại Hội trường Khoa học Hữu nghị Bệnh viện Tim Tâm Đức, theo danh sách cổ đông chốt lúc 16:00 giờ ngày 09/04/2015. Thư mời và tài liệu được gửi đến cổ đông ngày 10/04/2015.

*Về Nội dung:* trình ĐHĐCD:

1. Thông qua Báo cáo tình hình hoạt động,
2. Thông qua Báo cáo Ban Kiểm soát
3. Thông qua kế hoạch phân phối lợi nhuận năm 2014. Cổ tức 2014 là 30%/mệnh giá
4. Thông qua Kế hoạch trích quỹ 2015
5. Hội Đồng Quản Trị trình Đại Hội Cổ Đông ngày 25.04.2015 thông qua ủy quyền cho Hội Đồng Quản Trị chọn Công ty kiểm toán Báo cáo tài chính niên độ 2015
6. Thông qua Kế hoạch Tâm Đức 2015
7. Thông qua Bầu Ban Kiểm Soát nhiệm kỳ 2015-2019
8. Thông qua chủ trương mở phòng khám đa khoa Tâm Đức trong nội thành có đủ khả năng kiểm tra sức khỏe tổng quát định kỳ theo qui định.

*Hội Đồng Quản Trị V.6 nhất trí kế hoạch tổ chức Đại Hội Cổ Đông 2015 ngày 25.04.2015 và 8 nội dung trình Đại Hội Cổ Đông 2015 thông qua.*



**TS.BS. NGUYỄN NGỌC CHIÊU**



CÔNG TY CỔ PHẦN  
BỆNH VIỆN TIM TÂM ĐỨC

CỘNG HÒA XÃ HỘI CHỦ NGHĨA VIỆT NAM  
Độc lập – Tự do – Hạnh phúc

Số: V.07/NQ-HĐQT

Tp. Hồ Chí Minh, ngày 06 tháng 06 năm 2015.

## HỘI ĐỒNG QUẢN TRỊ NKV.7

- Căn cứ Luật Doanh Nghiệp được Quốc hội thông qua ngày 29/11/2005 có hiệu lực từ ngày 01/07/2006;
- Căn cứ Điều lệ Công ty Cổ Phần Bệnh viện Tim Tâm Đức lập ngày 17/05/2002; Bản Điều chỉnh và bổ sung đã được Đại hội đồng cổ đông thông qua ngày 27/10/2007; và Bản Điều chỉnh và bổ sung đã được Đại hội đồng cổ đông thông qua ngày 26/04/2014
- Căn cứ Biên bản Họp Hội Đồng Quản Trị Công ty Cổ Phần Bệnh viện Tim Tâm Đức họp ngày 06.06.2015, thành phần tham dự :

1. TS.Bs. Nguyễn Ngọc Chiêu	Sáng lập. Cố vấn. Chủ tịch Hội đồng Quản trị.
2. PGs. TS. Bs. Phạm Nguyễn Vinh	Sáng lập. Cố vấn. Thành viên Hội đồng Quản trị
3. ThS. BS Phan Kim Phương	Sáng lập. Cố vấn
4. ThS. Phạm Anh Dũng	Thành viên Hội đồng quản trị
5. ThS.Bs. Chu Trọng Hiệp	Thành viên Hội đồng quản trị
6. ThS. Đỗ Kim Thúy	Thành viên Hội đồng quản trị
7. Bs. Phạm Thị Lê	Tổng Giám đốc

Thư ký cuộc họp:  
CN. Trương Thị Mai Lan  
Thư ký Hội Đồng Quản Trị

## NGHỊ QUYẾT

### Điều I : Thông qua kết quả hoạt động chuyên môn 05 tháng đầu năm 2015:

*Về chuyên môn:* So với cùng kỳ năm 2014: Khám bệnh và điều trị ngoại trú giảm 4%, Điều trị nội trú giảm 2%, Cận lâm sàng giảm 4%, Thông tim can thiệp và điện sinh lý tim tăng 33 ca. Phẫu thuật tăng 48.

*Các thành viên HĐQT và các thành viên dự họp biểu quyết 100% đồng thuận kết quả chuyên môn 05 tháng đầu năm 2015. Tâm Đức sẽ hoàn thành kế hoạch hoạt động chuyên môn năm 2015.*

### Điều II : Thông qua kết quả tài chính sơ bộ 5 tháng đầu năm 2015 của Tâm Đức:

Kế hoạch:	
Tổng doanh thu	: 440 tỷ đồng.
Lợi nhuận trước thuế	: 60 tỷ đồng.
Lợi nhuận sau thuế	: 53 tỷ đồng.
Cổ tức	: 30%/mệnh giá.

Trang 1/2



Kết quả thực hiện: 5 tháng đầu năm 2015:

Tổng doanh thu : 166 tỷ đồng, thấp hơn cùng kỳ 1 tỷ

Lợi nhuận trước thuế : 24,5 tỷ đồng, cao hơn cùng kỳ 800 triệu

Đạt 41% so với kế hoạch năm. 5 tháng đầu năm 2014 đạt 40% kế hoạch năm. Như vậy, có khả năng năm 2015 sẽ đạt chỉ tiêu về tài chính nhưng sẽ không cao

Hội Đồng Quản Trị V.7 nhất trí 100% thông qua kết quả tài chính sơ bộ 5 tháng đầu năm 2015.

**Điều III : Thông qua kế hoạch triển khai dự án Phòng Khám Đa Khoa Phúc Đức:**

Hội Đồng Quản Trị V.7 nhất trí 100% thông qua triển khai kế hoạch Phòng Khám Đa Khoa Phúc Đức tại số 04 Nguyễn Lương Bằng, P. Tân Phú, Q.7, Tp.HCM và thông qua địa điểm, cơ sở vật chất, đầu tư trang bị, hệ thống thông tin quản lý, nhân sự, chỉ tiêu tài chính, logo và slogan của Phòng Khám Đa khoa Phúc Đức.

**Điều IV : Thông qua Nhân sự lãnh đạo của Phòng Khám Đa Khoa Phúc Đức:**

Hội Đồng Quản Trị V.7 nhất trí 100% bổ nhiệm BS. Phạm Bích Xuân, làm Giám Đốc Phòng Khám Đa Khoa Phúc Đức, phân công PGS.TS.BS. Nguyễn Thị Bích Đào chịu trách nhiệm về chuyên môn và kỹ thuật.

Hội Đồng Quản Trị V.7 nhất trí 100% bổ nhiệm CN. Nguyễn Ngọc Như Anh, cử nhân quản trị kinh doanh Đại Học Kinh Tế, Trợ lý Giám Đốc, Thư ký Hội đồng thành viên Fosco từ năm 2003 đến 2013, làm Phó Giám Đốc Hành Chánh Chăm Sóc Khách Hàng của Phòng Khám.







CÔNG TY CỔ PHẦN  
BỆNH VIỆN TIM TÂM ĐỨC

CỘNG HÒA XÃ HỘI CHỦ NGHĨA VIỆT NAM  
Độc lập – Tự do – Hạnh phúc

Số: V.08/NQ-HDQT

Tp. Hồ Chí Minh, ngày 07 tháng 08 năm 2015.

## HỘI ĐỒNG QUẢN TRỊ NKV.8

- Căn cứ Luật Doanh Nghiệp được Quốc hội thông qua ngày 29/11/2005 có hiệu lực từ ngày 01/07/2006;
- Căn cứ Điều lệ Công ty Cổ phần Bệnh viện Tim Tâm Đức lập ngày 17/05/2002; Bản Điều chỉnh và bổ sung đã được Đại hội đồng cổ đông thông qua ngày 27/10/2007; và Bản Điều chỉnh và bổ sung đã được Đại hội đồng cổ đông thông qua ngày 26/04/2014
- Căn cứ Biên bản Họp Hội Đồng Quản Trị Công ty Cổ phần Bệnh viện Tim Tâm Đức họp ngày 07.08.2015, thành phần tham dự :

1. TS.Bs. Nguyễn Ngọc Chiêu	Sáng lập. Cố vấn. Chủ tịch Hội đồng Quản trị.
2. PGs. TS. Bs. Phạm Nguyễn Vinh	Sáng lập. Cố vấn. Thành viên Hội đồng Quản trị
3. ThS. BS Phan Kim Phương	Sáng lập. Cố vấn
4. ThS. Phạm Anh Dũng	Thành viên Hội đồng quản trị
5. ThS.Bs. Chu Trọng Hiệp	Thành viên Hội đồng quản trị
6. ThS. Đỗ Kim Thúy	Thành viên Hội đồng quản trị
7. Bs. Phạm Thị Lê	Tổng Giám đốc

Thư ký cuộc họp:  
CN. Trương Thị Mai Lan  
Thư ký Hội Đồng Quản Trị

## NGHỊ QUYẾT

### Điều I : Thông qua kết quả hoạt động chuyên môn 06 tháng đầu năm 2015:

*Về chuyên môn:* So với cùng kỳ năm 2014: Khám bệnh và điều trị ngoại trú giảm 6,3%, Điều trị nội trú tương đương, Cận lâm sàng giảm 4,5%, Thông tim can thiệp tăng 6,8%; điện sinh lý tim giảm 23%. Phẫu thuật tăng 21,5%.

*Các thành viên HDQT và các thành viên dự họp biểu quyết 100% đồng thuận kết quả chuyên môn 06 tháng đầu năm 2015. Tâm Đức sẽ hoàn thành kế hoạch hoạt động chuyên môn năm 2015.*

### Điều II : Thông qua kết quả tài chính 6 tháng đầu năm 2015 của Tâm Đức và tạm ứng cổ tức đợt 1 năm 2015:

Kế hoạch:	
Tổng doanh thu	: 440 tỷ đồng.
Lợi nhuận trước thuế	: 60 tỷ đồng.
Lợi nhuận sau thuế	: 53 tỷ đồng.
Cổ tức	: 30%/mệnh giá.



Trang 1/2



Kết quả thực hiện: 6 tháng đầu năm 2015:

Tổng doanh thu : 206 tỷ đồng, tăng 1,37% so với cùng kỳ  
Lợi nhuận trước thuế : 31,8 tỷ đồng, cao hơn cùng kỳ 1,95 tỷ  
Các chỉ tiêu tài chính rất tốt và ổn định.

Kết quả tài chính sơ bộ của tháng 07.2015:

Doanh thu : 42,3 tỷ đồng  
Lợi nhuận trước thuế : >8 tỷ đồng

Như vậy, có khả năng năm 2015 sẽ đạt chỉ tiêu về tài chính.

Hội Đồng Quản Trị V.8 nhất trí 100% thông qua kết quả tài chính 6 tháng đầu năm 2015 và tạm ứng cổ tức đợt 1 năm 2015 là 10%/mệnh giá sẽ được thực hiện ngày 18.08.2015

**Điều III : Công ty Kiểm toán báo cáo tài chính niên độ 2015:**

Hội Đồng Quản Trị V.8 nhất trí 100% chọn Công Ty TNHH Kiểm toán và Dịch vụ Tin học AISC kiểm toán báo cáo tài chính của Tâm Đức niên độ 2015.

**Điều IV : Về đầu tư:**

**4.1. Máy nội soi tiêu hoá:**

Hội Đồng Quản Trị V.8 nhất trí thông qua việc đầu tư 1 máy nội soi tiêu hoá hiệu Pentax của Nhật bản trị giá 1 tỷ đồng, mức dao động giá là 10% và thời điểm đầu tư cuối năm 2015. Nếu mức giá cao hơn, sẽ trình Hội Đồng Quản Trị duyệt qua Thư Luân Lưu.

**4.2. Hệ thống cửa nhôm phòng mổ:**

Hội Đồng Quản Trị V.8 nhất trí đồng thuận thay cửa nhôm phòng mổ bằng nhôm sơn tĩnh điện hoặc nhựa lõi thép vào thời điểm thích hợp tùy Ban Giám Đốc quyết định. Hội Đồng Quản Trị có ý kiến quyết định chọn công ty nào qua Thư Luân Lưu.

**4.3. Máy bơm đối xung động mạch chủ:**

Hội Đồng Quản Trị V.8 nhất trí đầu tư một máy bơm đối xung động mạch chủ trị giá 800 triệu (theo báo giá vào năm 2010), nếu thời giá cao hơn 1 tỷ đồng, Hội Đồng Quản Trị sẽ chuẩn thuận qua Thư Luân Lưu.

**Điều V : Phòng Khám Đa Khoa Phúc Đức:**

Hội Đồng Quản Trị V.8 hài lòng về các bước chuẩn bị thành lập Phòng Khám Đa Khoa Phúc Đức và tin tưởng Phúc Đức sẽ thành công như dự định.



**TS.BS. NGUYỄN NGỌC CHIÊU**



CÔNG TY CỔ PHẦN  
BỆNH VIỆN TIM TÂM ĐỨC

CỘNG HÒA XÃ HỘI CHỦ NGHĨA VIỆT NAM  
Độc lập – Tự do – Hạnh phúc

Số: V.09/NQ-HĐQT

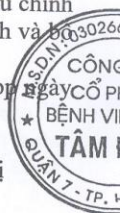
Tp. Hồ Chí Minh, ngày 09 tháng 12 năm 2015.

## HỘI ĐỒNG QUẢN TRỊ NKV.9

- Căn cứ Luật Doanh Nghiệp được Quốc hội thông qua ngày 29/11/2005 có hiệu lực từ ngày 01/07/2006;
- Căn cứ Điều lệ Công ty Cổ phần Bệnh viện Tim Tâm Đức lập ngày 17/05/2002; Bản Điều chỉnh và bổ sung đã được Đại hội đồng cổ đông thông qua ngày 27/10/2007; và Bản Điều chỉnh và bổ sung đã được Đại hội đồng cổ đông thông qua ngày 26/04/2014
- Căn cứ Biên bản Họp Hội Đồng Quản Trị Công ty Cổ phần Bệnh viện Tim Tâm Đức họp ngày 09.12.2015, thành phần tham dự :

1. TS.Bs. Nguyễn Ngọc Chiêu
2. PGs. TS. Bs. Phạm Nguyễn Vinh
3. ThS. BS Phan Kim Phương
4. ThS. Phạm Anh Dũng
5. ThS.Bs. Chu Trọng Hiệp
6. ThS. Đỗ Kim Thúy
7. Bs. Phạm Thị Lê

Sáng lập. Cố vấn. Chủ tịch Hội đồng Quản trị.  
Sáng lập. Cố vấn. Thành viên Hội đồng Quản trị  
Sáng lập. Cố vấn  
Thành viên Hội đồng quản trị  
Thành viên Hội đồng quản trị  
Thành viên Hội đồng quản trị  
Tổng Giám đốc



Thư ký cuộc họp:  
CN. Trương Thị Mai Lan  
Thư ký Hội Đồng Quản Trị

## NGHỊ QUYẾT

### Điều I : Thông qua kết quả hoạt động chuyên môn 10 tháng đầu năm 2015:

*Về chuyên môn:* So với cùng kỳ năm 2014: Khám bệnh và điều trị ngoại trú giảm 4 %, Điều trị nội trú tương đương, Cận lâm sàng giảm 2%, Thông tin can thiệp tăng 11%; điện sinh lý tim giảm 19%. Phẫu thuật tăng 2%.

*Các thành viên HĐQT và các thành viên dự họp biểu quyết 100% đồng thuận kết quả chuyên môn 10 tháng đầu năm 2015. Tâm Đức sẽ hoàn thành kế hoạch hoạt động chuyên môn năm 2015.*

### Điều II : Thông qua kết quả tài chính 10 tháng đầu năm 2015 của Tâm Đức và tạm ứng cổ tức đợt 2 năm 2015:

Kế hoạch:  
Tổng doanh thu : 440 tỷ đồng.  
Lợi nhuận trước thuế : 60 tỷ đồng.  
Lợi nhuận sau thuế : 53 tỷ đồng.  
Cổ tức : 30%/mệnh giá.

Kết quả thực hiện: 10 tháng đầu năm 2015:

Tổng doanh thu : 366 tỷ đồng, tăng 2,4% so với cùng kỳ  
Lợi nhuận trước thuế : 59,1 tỷ đồng, cao hơn cùng kỳ 3,5 tỷ  
Các chỉ tiêu tài chính rất tốt và ổn định.

Hội Đồng Quản Trị V.9 nhất trí 100% thông qua kết quả tài chính 10 tháng đầu năm 2015, và dự kiến sẽ hoàn thành kế hoạch tài chính 2015. Tạm ứng cổ tức đợt 2 năm 2015 là 10%/mệnh giá sẽ được thực hiện ngày 21.12.2015.

Hội Đồng Quản Trị V.9 quyết định mức thưởng Tết Nguyên Đán là tương đương 3 tháng lương cơ bản.

### Điều III : Về đầu tư:

3.1. Máy tuần hoàn ngoài cơ thể ECMO:

Hội Đồng Quản Trị V.9 nhất trí thông qua chủ trương thực hiện kỹ thuật ECMO với phương thức đặt máy, chi trả cho nhà cung cấp theo từng ca thực hiện.

3.2. Máy chụp X quang cắt lớp (MSCT):

Sau khi thảo luận và xem xét sự cần thiết về chuyên môn và nhu cầu đủ lớn, đáp ứng khả năng hoàn vốn, Hội Đồng Quản Trị V.9 nhất trí thông qua chủ trương đầu tư máy chụp X-quang cắt lớp (MSCT) qua phương thức đấu thầu hạn chế, chào hàng cạnh tranh giữa Toshiba và Philips, sẽ thực hiện trong tháng 12 và Hội Đồng Quản Trị sẽ họp lại để đánh giá và quyết định.

3.3. Máy nội soi tiêu hoá:

Hội Đồng Quản Trị V.9 quyết định sẽ tiếp tục đầu tư 1 máy nội soi tiêu hoá của Nhật bản trị giá 1 tỷ đồng.

### Điều IV : Những vấn đề khác

4.1. Kỷ yếu của Tâm Đức:

Hội Đồng Quản Trị V.9 quyết định sẽ thực hiện cuốn kỷ yếu " Tâm Đức 10 năm nhìn lại, 10 năm phát triển".

4.2. Tặng huy hiệu cho những người có đóng góp quan trọng cho sự phát triển của Tâm Đức:

Hội Đồng Quản Trị V.9 quyết định sẽ làm Huy hiệu Tâm Đức bằng vàng, với mặt trước là logo Tâm Đức, mặt sau có chữ Tâm Đức 2000-2016, để tặng cho 12 người hoặc hơn có đóng góp quan trọng cho sự phát triển của Tâm Đức trong suốt 16 năm qua (2000-2016)

4.3. Về quản lý chất lượng bệnh viện:

Hội Đồng Quản Trị V.9 quyết định khen thưởng đội ngũ quản lý và chuyên môn của Tâm Đức đã làm việc tích cực và giúp Tâm Đức đạt được kết quả cao về chất lượng bệnh viện, đạt 4,13 điểm. Năm trước đạt 3,91 điểm, đứng nhất trong các bệnh viện ngoài công lập, thứ hai toàn thành phố



TS.BS. NGUYỄN NGỌC CHIẾU

Trang 2 / 2





CÔNG TY CỔ PHẦN  
BỆNH VIỆN TIM TÂM ĐỨC

CỘNG HÒA XÃ HỘI CHỦ NGHĨA VIỆT NAM  
Độc lập – Tự do – Hạnh phúc

Số: V.10/NQ-HĐQT

Tp. Hồ Chí Minh, ngày 05 tháng 01 năm 2016.

## HỘI ĐỒNG QUẢN TRỊ NKV.10

- Căn cứ Luật Doanh Nghiệp được Quốc hội thông qua ngày 29/11/2005 có hiệu lực từ ngày 01/07/2006;
- Căn cứ Điều lệ Công ty Cổ Phần Bệnh viện Tim Tâm Đức lập ngày 17/05/2002; Bản Điều chỉnh và bổ sung đã được Đại hội đồng cổ đông thông qua ngày 27/10/2007; và Bản Điều chỉnh và bổ sung đã được Đại hội đồng cổ đông thông qua ngày 26/04/2014
- Căn cứ Biên bản Hợp Hội Đồng Quản Trị Công ty Cổ Phần Bệnh viện Tim Tâm Đức họp ngày 05.01.2016, thành phần tham dự :

1. TS.Bs. Nguyễn Ngọc Chiêu
2. PGs. TS. Bs. Phạm Nguyễn Vinh
3. ThS. BS Phan Kim Phương
4. ThS. Phạm Anh Dũng
5. TS.Bs. Chu Trọng Hiệp
6. ThS. Đỗ Kim Thúy
7. Bs. Phạm Thị Lê

Sáng lập. Cố vấn. Chủ tịch Hội đồng Quản trị.  
Sáng lập. Cố vấn. Thành viên Hội đồng Quản trị  
Sáng lập. Cố vấn  
Thành viên Hội đồng quản trị  
Thành viên Hội đồng quản trị  
Thành viên Hội đồng quản trị  
Tổng Giám đốc

Thư ký cuộc họp:  
CN. Trương Thị Mai Lan  
Thư ký Hội Đồng Quản Trị



## NGHỊ QUYẾT

### Điều I : Máy chụp X-quang cắt lớp MSCT:

*Các thành viên Hội Đồng Quản Trị V.10 biểu quyết 100% (7/7) chọn mua máy chụp X-Quang cắt lớp MSCT vi tính CT 64 lát cắt Philips Ingenuity Core của Philips, trị giá 18,5 tỷ, trả trong 18 tháng và đề nghị Philips tặng thêm ổn áp xoay chiều.*

### Điều II: Bảo hiểm y tế:

*Hội Đồng Quản Trị V.10 nhất trí 100% thông qua giải pháp nên có bộ tiêu chí thanh toán BHYT cho Tâm Đức nhằm tránh nguy cơ xuất toán, ảnh hưởng đến kết quả tài chính của Tâm Đức.*

### Điều III : Nhân sự:

*Sau khi bàn bạc, thảo luận, Hội Đồng Quản Trị V.10 nhất trí 100% thông qua điều chỉnh niên hạn tăng lương theo qui định của Bộ Nội Vụ năm 2013: cao đẳng và đại học sẽ tăng mỗi 3 năm, trung cấp trở xuống tăng mỗi 2 năm; và cân trọng trong tuyển dụng nhân sự và cử nhân sự đi học đúng qui định.*

Trang 1/2

**Điều IV : Sàn giao dịch Upcom:**

Theo qui định mới của Ủy Ban Chứng khoán, Tâm Đức trở thành công ty đại chúng lớn kể từ năm 2016 và phải lên sàn Upcom là sàn giao dịch chứng khoán của các công ty đại chúng chưa lên sàn.

*Hội Đồng Quản Trị V.10 nhất trí 100% đồng thuận chủ trương lên sàn giao dịch Upcom. Đại Hội Cổ Đông ngày 26.04.2014 quyết định là Tâm Đức sẽ lên sàn giao dịch chính thức khi nhà nước có qui định bắt buộc.*

**Điều V : Kế hoạch Tâm Đức 2016:**

*Các chỉ tiêu kế hoạch 2016:*

**Về nhân sự:** Chỉ tuyển dụng cho những vị trí nghi việc và những vị trí cho hoạt động mới.

**Về chuyên môn:** Các chỉ tiêu về khám bệnh, cấp cứu và điều trị nội trú phần đầu tăng 5% so với 2015. Phẫu thuật tim đạt trên 600, thông tim can thiệp và điện sinh lý tim trên 1.500.

**Về tài chính:**

Tổng doanh thu	460 tỷ đồng
Lợi nhuận trước thuế	63 tỷ đồng
Lợi nhuận sau thuế	56 tỷ đồng
Cổ tức	30%/mệnh giá



*Hội Đồng Quản Trị V.10 nhất trí 100% thông qua các chỉ tiêu kế hoạch năm 2016 về nhân sự, chuyên môn, và kế hoạch tài chính.*



**TS.BS. NGUYỄN NGỌC CHIÊU**



**CÔNG TY CỔ PHẦN  
BỆNH VIỆN TIM TÂM ĐỨC  
BAN KIỂM SOÁT**

**CỘNG HOÀ XÃ HỘI CHỦ NGHĨA VIỆT NAM**  
Độc lập – Tự do – Hạnh phúc  
---oOo---

**BIÊN BẢN LÀM VIỆC BAN KIỂM SOÁT**

Hôm nay ngày 13 tháng 6 năm 2015, chúng tôi gồm có:

**Ban Kiểm soát :**

- 1. Vương Thị Quỳnh Anh : Trưởng ban
- 2. Bà Bùi Thuý Kiều : Ủy viên
- 3. BS. Nguyễn Nhị Phương : Ủy viên

**Đại diện Công ty Cổ phần Bệnh viện Tim Tâm Đức :**

- 1. Võ Thiện Tân : Kế toán Trưởng
- 2. Lưu Thị Mỹ Duyên : Bộ phận BHYT

**Nội dung làm việc :**

- Kiểm tra thủ tục BHYT và quy trình thanh toán
- Kiểm tra một số hồ sơ thanh toán bảo hiểm nội trú, ngoại trú
- Trao đổi về giá thanh toán BHYT : xét nghiệm, bộ tim phổi nhân tạo trong phẫu thuật tim, tình hình xuất toán do chênh lệch giá thuốc áp đầu.

**Tình hình thực tế của bệnh viện :**

- \* Về bảo hiểm y tế nước ngoài (BHNN) : Có Quy định & Quy trình về thanh toán BHYT nước ngoài
- Đề Kế toán trưởng phụ trách, làm việc trực tiếp với cơ quan bảo hiểm nước ngoài hoặc đại diện tại Việt Nam.
- Trung bình mỗi tháng đều có ca bệnh nhân nước ngoài có bảo hiểm
- Tình hình thanh toán tiền BHNN : chưa bị thất thu
- \* Về BHYT Việt Nam (BHYT) : làm việc trực tiếp & Xin ý kiến giám đốc BV đ/v các trường hợp ngoại trú
- Thanh toán BHYT cho bệnh nhân : đã áp dụng phần mềm tính BHYT và lấy dữ liệu bệnh nhân từ E-hospital.
- Sai số giữa phần mềm tính BHYT với thực tế : hiếm có. Thường là bị xuất toán liên quan đến chuyên môn hơn là do nhập liệu.
- Việc chi trả BHYT cho bệnh nhân : chỉ bệnh nhân BHYT ngoại trú mới được chi trả trực tiếp. Phần BHYT của bệnh nhân nội trú thì được thanh toán trong ngày, phần BHYT của bệnh nhân có thực hiện kỹ thuật cao thì được thanh toán sau 1 tuần.
- Cơ quan BHXH TPHCM đến bệnh viện giám định việc chi trả BHYT : thực hiện mỗi quý 1 lần
- Việc quyết toán BHYT được tính theo ngày hoàn trả tiền BHYT cho bệnh nhân.
- Về xuất hoá đơn BHYT cho cơ quan BHXH TPHCM : xuất hoá đơn hàng tháng, nếu có chênh lệch số tiền BHYT thanh quyết toán với cơ quan BHXH TPHCM thì xuất hoá đơn điều chỉnh. Có sổ giao nhận hoá đơn đầy đủ.
- Việc cơ quan BHXH TPHCM từ chối thanh toán tiền thuốc do chênh lệch giá áp đầu thấp nhất : đã thu hồi một phần từ nhà cung ứng, phần còn lại đang giải trình với cơ quan BHXH TPHCM.

**Ý kiến của Ban kiểm soát :**

- Đề nghị điều chỉnh phần mềm để tính BHYT và cản trở trực tiếp cho bệnh nhân, giảm thời gian chờ đợi, thu hút bệnh nhân đến KCB BHYT.

Biên bản được lập ngày 13 tháng 6 năm 2015, lập thành 2 bản có giá trị như nhau, mỗi bên giữ 01 bản.

**Đại diện CT CP Bệnh viện Tim Tâm Đức**

Kế toán trưởng Bộ phận BHYT

Võ Thiện Tân Lưu Thị Mỹ Duyên

Trưởng ban

Vương T Quỳnh Anh

**Ban kiểm soát**

Thành viên

Bà Bùi Thuý Kiều

Thành viên

BS. Nguyễn Nhị Phương





**BIÊN BẢN LÀM VIỆC BAN KIỂM SOÁT**

*Hôm nay ngày 06 tháng 04 năm 2016, chúng tôi gồm có:*

**Ban Kiểm soát :**

- |                         |              |
|-------------------------|--------------|
| 1. Vương Thị Quỳnh Anh  | : Trưởng ban |
| 2. Bà Bùi Thúy Kiều     | : Ủy viên    |
| 3. BS.Nguyễn Nhị Phương | : Ủy viên    |

**Đại diện Công ty Cổ phần Bệnh viện Tim Tâm Đức :**

- |                       |                          |
|-----------------------|--------------------------|
| 1. BS.Phạm Thị Lê     | : Tổng Giám Đốc          |
| 2. Phan Thị Thanh Nga | : Phó Giám Đốc Tài chính |
| 3. Võ Thiện Tân       | : Kế toán Trưởng         |

Sau khi đã kiểm tra chứng từ, sổ sách và các báo cáo tài chính năm 2015 của Công ty Cổ phần Bệnh viện Tim Tâm Đức, chúng tôi thống nhất như sau:

**A. KẾT QUẢ KIỂM SOÁT CHUYÊN MÔN :**

Kết quả hoạt động chuyên môn năm 2015 nhìn chung đạt, trong tình hình kinh tế vẫn chưa phục hồi, bệnh viện đã đưa ra nhiều giải pháp để đạt và một số hoạt động chuyên môn vượt kế hoạch, một số hoạt động tuy vẫn chưa đạt chỉ tiêu đề ra nhưng bệnh viện đã có những nỗ lực lớn.

Các chỉ số chuyên môn đạt được như sau :

- Khám chữa bệnh ngoại trú giảm 4% so với năm 2014 (89.175/92.790)
- Điều trị nội trú tương đương so với năm 2014 (4.864/4.915 ca/năm), số bệnh nhân cấp cứu tương đương năm 2014 (3.200/3.269 ca/năm) chủ yếu ở nhóm bệnh mạch vành và rối loạn nhịp tim.
- Số lượng phẫu thuật : với tình hình khó khăn chung, số lượng mổ tim của cả nước cũng giảm. Bệnh viện tuy chưa đạt chỉ tiêu đề ra nhưng đã có kế hoạch và phối hợp hiệu quả cùng các địa phương và nhà tài trợ. Năm 2015, bệnh viện đã mổ được 638 ca, tương đương năm 2014 (638/644).
- Số lượng thông tim can thiệp : tăng 14% so với năm 2014 (1.489/1.311) trong đó can thiệp tim bẩm sinh giảm 10% so với năm 2014 (170/188).
- Điện sinh lý tim : đạt 192 ca, giảm 15% so với năm 2014.
- Về bảo hiểm y tế, năm 2015 số lượt bệnh nhân khám và điều trị có BHYT giảm rõ, chủ yếu ở nhóm bệnh nhân Ngoại trú, lý do: từ 01/01/2015, BHXH qui định không thanh toán BHYT ngoại trú trái tuyến cho bệnh nhân khám chữa bệnh tại BV hạng 2 và tương đương, bệnh viện Tim Tâm Đức được xếp vào nhóm tương đương BV hạng 2 nên cũng không được thanh toán BHYT cho BN BHYT ngoại trú trái tuyến. Khối ngoại trú có 9.784 lượt bệnh nhân BHYT chiếm 11%



trong tổng số BN đến khám (9.784/89.175). Khỏi nội trú có 2.970 lượt bệnh nhân BHYT chiếm 61% trong tổng số ca nằm viện (2.970/4.846). Tổng số tiền quỹ BHYT chi trả là 46,1 tỷ và giảm 18% so với năm 2014 (46,2/56,7 tỷ).

Tuy số lượt BN BHYT ngoại trú giảm, nhưng số bệnh nhân này vẫn tiếp tục khám bệnh tại Tâm Đức vì là bệnh nhân khám bệnh chuyên khoa và tin tưởng Tâm Đức, qui định mới của BHYT không làm các bệnh nhân này bỏ đi khám nơi khác.

- Ngoài ra bệnh viện luôn coi trọng công tác đào tạo chuyên môn, giúp đỡ y tế tuyến trước, tổ chức các khóa học về bệnh lý tim mạch, điện tâm đồ, chẩn đoán và điều trị loạn nhịp tim, định kỳ cử các bác sĩ đứng đầu các Khoa đến tuyến y tế cơ sở ở TPHCM cũng như các tỉnh miền Trung và đồng bằng sông Cửu Long sinh hoạt chuyên môn, trao đổi kinh nghiệm trong chẩn đoán và điều trị các bệnh về tim mạch.

- Phòng Khám Đa Khoa Tâm Đức số 1 (Phòng Khám Đa Khoa Tâm Đức) : Năm 2015, theo qui định mới của BHXH, Phòng Khám Đa khoa Tâm Đức không được thanh toán BHYT trái tuyến nên không có bệnh nhân BHYT đến khám. Việc này không ảnh hưởng quan trọng trên tổng số bệnh đến phòng khám. Tổng số khám năm 2015 giảm 3,1% so với 2014 (24.885/25.656)

- Phòng Khám Đa Khoa Phúc Đức : đi vào hoạt động từ tháng 9/2015 với 3 chức năng : KCB BHYT ban đầu; Khám sức khỏe định kỳ và KCB các chuyên khoa. Kết quả ban đầu ghi nhận có chiều hướng tích cực.

## **B. KẾT QUẢ KIỂM SOÁT TÀI CHÍNH KẾ TOÁN :**

- Tổng doanh thu năm 2015 đạt mức : 446.029.621.925 VND (tăng 4% so với năm 2014), đạt kế hoạch năm 2015 là trên 440 tỷ.

- Tổng lợi nhuận trước thuế năm 2015 : 60.371.258.233 VND (tăng 2% so với năm 2014), cao hơn kế hoạch năm 2015 là 60 tỷ.

- Tổng lợi nhuận sau thuế năm 2015: 53.483.207.623 VND (tăng 2% so với năm 2014), cao hơn kế hoạch năm 2015 là 53 tỷ. Đóng góp phần Thuế thu nhập doanh nghiệp : 6,9 tỷ (xấp xỉ với năm 2014).

- Bình quân lãi cơ bản là 3.420 VND/cổ phiếu (so với năm 2014 là 3.358 VND/cổ phiếu, tăng 1,8%). Vốn điều lệ : 155,52 tỷ, tổng cổ phiếu là : 15.552.000CP.

Với số liệu tài chính năm 2015 như trên cho thấy Bệnh viện tim Tâm Đức đã đạt được kế hoạch tài chính năm 2015 đề ra và vượt kết quả tài chính năm 2014.

## **C. NHẬN XÉT CỦA BAN KIỂM SOÁT :**

- Bệnh viện Tim Tâm Đức chính thức hoạt động từ tháng 3/2006 và đã có kết quả tài chính dương liên tiếp 9 năm từ năm 2007 đến nay.

- Ban quản lý bệnh viện vẫn tiếp tục phát huy tốt vai trò quản lý, các thành tích mà bệnh viện đã gặt hái như : đứng thứ hai trong các bệnh viện ngoài công lập, đứng thứ ba toàn thành phố. Bên cạnh đó, Ban quản lý bệnh viện vẫn tiếp tục bảo toàn, phát triển nguồn vốn và thực hiện tốt tái đầu tư cho bệnh viện. Đến tháng 10/2015 bệnh viện đã hoàn tất thanh toán các khoản vay nên giảm áp lực về chi phí tài chính.



- Quản lý tài chính về mặt sổ sách chứng từ đã đi vào quy cũ và theo chuẩn mực kế toán hiện hành và được Công ty kiểm toán soát xét vào tháng 8 và kiểm toán cuối niên độ tài chính.

- Bệnh viện thực hiện tốt nghĩa vụ thuế, năm 2015 tổng số thuế đã nộp vào NSNN là 13 tỷ.

- Tháng 06 năm 2015, Công ty Cổ phần Bệnh viện tim Tâm Đức thành lập thêm 01 Chi nhánh là Phòng khám Đa khoa Phúc Đức. Phòng khám Đa khoa Phúc Đức chính thức hoạt động từ tháng 09 năm 2015 và thực hiện khám chữa bệnh ban đầu BHYT từ Quý 1/2016.

- Năm 2015, bệnh viện tiếp tục thực hiện việc kiểm kê TSCĐ 2 lần : lần 1 là theo phương pháp tự kiểm tại Khoa Phòng có đối chiếu số liệu với Phòng Kế toán vào thời điểm kiểm kê vào 31/8 và lần 2 là tổng kiểm kê vào cuối năm (TSCĐ + công cụ lao động). Việc tự kiểm kê TSCĐ 8 tháng đầu năm nhằm mục đích xem xét tình hình bảo quản và sử dụng những tài sản có giá trị lớn ở các Khoa Phòng.

- Số lượng bệnh nhân nằm viện chưa đạt như mong muốn, bệnh viện đã có nhiều giải pháp như: thực hiện tốt BHYT để giảm chi phí cho người bệnh, sử dụng thuốc hợp lý giảm chi phí điều trị, giảm thời gian nằm viện trung bình, giảm thời gian chờ đợi phẫu thuật, can thiệp, điện sinh lý, chú trọng vào sự hài lòng của người bệnh.

- Số lượng bệnh nhân phẫu thuật giảm, đây cũng là xu hướng chung của cả nước, số lượng mổ tim của các trung tâm phẫu thuật tim khác đều giảm. Năm 2015, bệnh viện mổ được 371 em do các nhà tài trợ hỗ trợ chi phí, chiếm 61% tổng số ca phẫu thuật trong năm 2015 (371/638) . Đạt được kết quả này là nỗ lực rất lớn của Bệnh viện tim Tâm Đức trong việc chủ động phối hợp chặt chẽ với địa phương và các nhà tài trợ để mổ cho trẻ em mắc bệnh tim và trong hoàn cảnh kinh tế còn nhiều khó khăn.

Biên bản được lập ngày 06 tháng 04 năm 2016 và lập thành 4 bản (mỗi bản gồm 3 trang) có giá trị như nhau, mỗi bên giữ 02 bản.

CT CP Bệnh viện Tim Tâm Đức

Tổng Giám Đốc  
CỔ PHẦN  
BỆNH VIỆN TIM  
TÂM ĐỨC  
QUẬN 7 - TP. HỒ CHÍ MINH  
BS. Phạm Thị Lê

PGĐ Tài chính

Kế toán Trưởng

Phan Thị Thanh Nga

Võ Thiện Tân

Ban kiểm soát

Trưởng Ban

Vương Thị Quỳnh Anh

Thành viên BKS

Bùi Thúy Kiều

Nguyễn Nhị Phương

