

**BÁO CÁO THƯỜNG NIÊN**  
**TỔNG CÔNG TY CỔ PHẦN BẢO HIỂM SÀI GÒN - HÀ NỘI**

**Năm 2017**



## I. THÔNG TIN CHUNG

### 1. Thông tin khái quát

#### Thông tin cơ bản

- Tên Tiếng Việt: **Tổng Công ty Cổ phần Bảo hiểm Sài Gòn – Hà Nội**
- Tên Tiếng Anh: **Saigon – Hanoi Insurance Corporation**
- Tên giao dịch: **Bảo hiểm BSH**
- Tên viết tắt: **BSH**



- Logo:
- Giấy chứng nhận đăng ký doanh nghiệp số: 56 GP/KDBH do Bộ Tài chính cấp lần đầu đầu ngày 10 tháng 12 năm 2008, điều chỉnh lần 19 ngày 29/03/2018.
- Vốn điều lệ: 1.000.000.000.000 đồng (*Một nghìn tỷ đồng*)
- Vốn đầu tư của chủ sở hữu: 1.012.792.379.150 đồng
- Địa chỉ: Tầng 05 tòa nhà Hồng Hà Center, 25 Lý Thường Kiệt, phường Phan Chu Trinh, quận Hoàn Kiếm, Hà Nội
- Số điện thoại: (84-24) 37931111
- Số fax: (84-24) 37931155
- Website: www.bshc.com.vn

#### Quá trình hình thành và phát triển

- ✓ **Năm 2008**, Tổng Công ty Cổ phần Bảo Hiểm Sài Gòn-Hà Nội tiền thân là Tổng Công ty Cổ phần Bảo hiểm SHB-Vinacomin, được thành lập theo quyết định số 56 GP/KDBH do Bộ Tài chính cấp ngày 10 tháng 12 năm 2008, vốn điều lệ 300 tỷ đồng. Cùng với đó Chi nhánh SVIC Quảng Ninh cũng được phép đi vào hoạt động.
- ✓ **Từ năm 2009 đến năm 2012**, Tổng Công ty Cổ phần Bảo hiểm SHB - Vinacomin đã thành lập thêm 12 Công ty thành viên khắp cả nước.
- ✓ **Năm 2013**, Tổng Công ty Cổ phần Bảo hiểm SHB-Vinacomin chuyển tên thành Tổng Công ty Cổ phần Bảo hiểm Sài Gòn - Hà Nội (viết tắt BSH) theo giấy phép đăng ký kinh doanh số 56/GPĐC12/KDBH. Thành lập thêm 2 Công ty thành viên là BSH Đà Nẵng và BSH Đồng Nai nâng tổng số Công ty thành viên lên 14 Công ty.
- ✓ **Năm 2015**, BSH hoàn thành tăng vốn điều lệ từ 300 tỷ đồng lên 700 tỷ đồng và mở rộng mạng lưới hoạt động lên 27 Công ty thành viên. Thành lập mới BSH Hải Dương, BSH Đông Đô, BSH Vĩnh Phúc, BSH Thanh Hóa, BSH Gia Lai, BSH An Giang và BSH Miền Nam.
- ✓ **Năm 2017**, BSH tăng vốn điều lệ lên 1.000 tỷ đồng và đã hoàn thành tăng vốn trong Quý III năm 2017. Bên cạnh đó, trong năm Tổng Công ty đã tiến hành thành lập mới 10 công ty thành viên và trung tâm kinh doanh là: BSH Hoa Lư, BSH Trảng An, BSH Kinh Đô, BSH Duyên Hải, BSH Bến Thành, BSH Lam

Sơn, BSH Lào Cai, TTKD Hoa Lư, TTKD Việt Bắc, TTKD Hưng Yên, TTKD Phú Mỹ.

✓ **Đến nay**, BSH đã mở rộng mạng lưới hoạt động lên 39 Công ty thành viên và Trung tâm Kinh doanh trên cả nước.

**Một số thành tích BSH đạt được**

✓ Năm 2017: Chứng nhận Thương hiệu xuất sắc (Excellent Brand) và Nhà Lãnh đạo tiêu biểu (Typical Leader) thời hội nhập 2017 của Liên hiệp Khoa học Phát triển Doanh nghiệp Việt Nam.

✓ Năm 2016: Nằm trong Top 20 Sản phẩm tin cậy vì Quyền lợi Người tiêu dùng cho Sản phẩm Bảo hiểm Xe cơ giới, Bảo hiểm Du lịch và Bảo hiểm Học sinh - Sinh viên của Trung tâm Bảo vệ Người Tiêu dùng.

✓ Năm 2016: Giấy Chứng nhận Hệ thống Quản lý Chất lượng theo tiêu chuẩn ISO 9001:2008.

✓ Năm 2016: Chứng nhận Thương hiệu Uy tín - Trusted Brand 2016.

**2. Ngành nghề và địa bàn kinh doanh**

**Ngành nghề kinh doanh**

BSH hoạt động trong lĩnh vực bảo hiểm phi nhân thọ gồm những mảng kinh doanh chính: Kinh doanh Bảo hiểm gốc; Tái bảo hiểm và Đầu tư tài chính. Trong đó, các sản phẩm của hoạt động kinh doanh bảo hiểm gốc của BSH lên đến gần 130 sản phẩm.

Lĩnh vực hoạt động kinh doanh của BSH được tóm tắt như sau:

Sản phẩm & Dịch vụ		
Kinh doanh Bảo hiểm gốc	Tái bảo hiểm	Đầu tư tài chính
		
Bảo hiểm xe cơ giới Bảo hiểm con người Bảo hiểm hàng hải Bảo hiểm tài sản kỹ thuật	Nhượng tái bảo hiểm Nhận tái bảo hiểm	Mua bán trái phiếu chính phủ Kinh doanh chứng khoán Gửi tiền Đầu tư góp vốn

➤ **Bảo hiểm con người**

Hiện nay, BSH đang triển khai hầu hết các sản phẩm Bảo hiểm con người tại thị trường bảo hiểm phi nhân thọ Việt Nam. Dịch vụ của BSH bao gồm:



- *Bảo hiểm tai nạn con người:* BSH nhận bảo hiểm về tính mạng và các tổn thương thể xác không lường trước trên phạm vi lãnh thổ Việt Nam;
- *Bảo hiểm trợ cấp nằm viện – phẫu thuật:* Bồi thường các chi phí nằm viện, phẫu thuật cho khách hàng;
- *Bảo hiểm kết hợp con người:* BSH giúp khách hàng cảm thấy yên tâm hơn khi phải đối mặt với các rủi ro về tính mạng, sức khỏe gây ra do ốm đau, bệnh tật, tai nạn, chăm sóc thai sản;
- *Bảo hiểm học sinh:* BSH nhận bảo hiểm cho các đối tượng là học sinh, sinh viên đang theo học tại các trường học: nhà trẻ, mẫu giáo, tiểu học, phổ thông cơ sở, phổ thông trung học, các trường đại học, cao đẳng, trung học chuyên nghiệp, dạy nghề;
- *Bảo hiểm bồi thường cho người lao động:* BSH bảo hiểm cho những thiệt hại về thân thể gây ra do tai nạn lao động xảy ra đối với người lao động trong quá trình làm việc;
- *Khách du lịch:* BSH bảo hiểm cho khách hàng tính mạng, các thương tật thân thể và thiệt hại hành lý của khách hàng trong quá trình đi du lịch trong nước hoặc nước ngoài;
- *Bảo hiểm chăm sóc sức khỏe toàn diện:* BSH bảo vệ khách hàng trước những bệnh tật và các hiểm họa khôn lường trong cuộc sống.
- *Bảo hiểm cho khách du lịch:* BSH bảo hiểm cho khách hàng trong các chuyến tham quan du lịch.

➤ **Bảo hiểm xe cơ giới**



- *Bảo hiểm vật chất xe cơ giới:* Là loại hình Bảo hiểm cho những thiệt hại vật chất xe xảy ra do những tai nạn bất ngờ ngoài mong muốn, ngoài sự kiểm soát của chủ xe, lái xe;
- *Bảo hiểm trách nhiệm dân sự của chủ xe cơ giới đối với người thứ 3:* Là loại hình Bảo hiểm cho thiệt hại về thân thể, tính mạng và tài sản do xe cơ giới gây ra đối với bên thứ ba;
- *Bảo hiểm trách nhiệm dân sự của chủ xe cơ giới đối với hành khách trên xe:* Là loại hình Bảo hiểm bồi thường thiệt hại về thân thể, tính mạng của hành khách ngồi trên xe theo hợp đồng vận chuyển hành khách;



- *Bảo hiểm trách nhiệm dân sự của chủ xe đối với hàng hóa vận chuyển trên xe:* BSH sẽ thanh toán cho chủ xe số tiền tổn thất thực tế khi có sự kiện Bảo hiểm xảy ra, mà chủ xe phải bồi thường theo quy định của pháp luật đối với những thiệt hại về hàng hóa vận chuyển trên xe cho chủ hàng;

- *Bảo hiểm tai nạn lái phụ xe và người ngồi trên xe:* BSH sẽ bồi thường thiệt hại về thân thể, tính mạng của người tham gia bảo hiểm do tai nạn khi đang ở trên xe, lên xuống xe trong quá trình xe đang tham gia giao thông.

### ➤ **Bảo hiểm hàng hải**

BSH nhận bảo hiểm cho tất cả các tàu thủy của các tổ chức, cá nhân tại Việt Nam. Hiện tại, BSH đã và đang nhận bảo hiểm cho một số lượng lớn tàu thủy có trọng tải từ lớn đến nhỏ của nhiều đơn vị vận tải tàu thủy hàng đầu trong cả nước.



#### **1. Bảo hiểm tàu biển**

- Bảo hiểm thân tàu
- Bảo hiểm trách nhiệm dân sự của chủ tàu (P&I)
- Bảo hiểm cước phí, phạt lưu trì tàu và chi phí kiện tụng
- Bảo hiểm trách nhiệm nhà thầu đóng tàu
- Bảo hiểm tai nạn thuyền viên



#### **2. Bảo hiểm tàu sông, tàu ven biển**

- Bảo hiểm thân tàu
- Bảo hiểm trách nhiệm dân sự chủ tàu
- Bảo hiểm trách nhiệm lai đất
- Bảo hiểm tai nạn thuyền viên



#### **3. Bảo hiểm tàu cá**

- Bảo hiểm thân tàu
- Bảo hiểm ngư lưới cụ
- Bảo hiểm TNDS chủ tàu
- Bảo hiểm tai nạn thuyền viên



#### **4. Bảo hiểm hàng hoá**

BSH cung cấp sản phẩm bảo hiểm cho các loại hàng hoá vận chuyển, bao gồm:

- Bảo hiểm hàng hoá vận chuyển đường biển
- Bảo hiểm hàng hoá vận chuyển đường hàng không
- Bảo hiểm hàng hoá vận chuyển trong lãnh thổ Việt Nam

➤ **Bảo hiểm tài sản kỹ thuật**

○ **Bảo hiểm xây dựng lắp đặt**

❖ *Đối tượng bảo hiểm:*

- Các công trình xây dựng/lắp đặt: nhà ở, trụ sở làm việc, nhà máy, đường giao thông, cầu, cảng, đập, máy móc, thiết bị và các cấu trúc, các nhà máy công nghiệp và các thiết bị nêu trên ...
- Các công việc xây dựng, lắp đặt của các công trình, dự án.

❖ *Phạm vi bảo hiểm:*

- **Tôn thất vật chất:** Bảo hiểm cho mọi rủi ro, trừ những rủi ro đã bị loại trừ (bồi thường cho các tổn thất bất ngờ và không lường trước được) như:

- Cháy, sét, nổ, máy bay rơi;
- Lũ, lụt, mưa, tuyết lở, sóng thần, bão, động đất, đất lún, đất lở, đá lở;
- Tay nghề kém, thiếu kinh nghiệm, sơ suất, trộm cắp...

- Trách nhiệm đối với bên thứ ba:

Bồi thường cho người được bảo hiểm về trách nhiệm pháp lý mà người được bảo hiểm phải trả cho bên thứ ba đối với những tổn hại vật chất bất ngờ hay thương tật thân thể bất ngờ gây ra cho bên thứ ba.



○ **Bảo hiểm máy móc thiết bị**

❖ *Đối tượng bảo hiểm*

Bảo hiểm cho các tổn thất, thiệt hại đối với máy móc, thiết bị phục vụ cho quá trình xây dựng lắp đặt xây ra trong quá trình hoạt động, chờ làm việc hoặc bảo dưỡng và không hạn chế trong các công trình xây dựng khác nhau.

❖ *Phạm vi bảo hiểm*

Bảo hiểm cho các tổn thất vật chất bất ngờ và không lường trước được.



○ **Bảo hiểm hỏa hoạn và các rủi ro đặc biệt**

❖ *Mục đích của bảo hiểm hỏa hoạn và các rủi ro đặc biệt*

- Giúp người được bảo hiểm hạn chế các tổn thất về mặt tài chính khi rủi ro xảy ra
- Đảm bảo theo các yêu cầu của pháp luật
- Tăng uy tín của doanh nghiệp đối với khách hàng khi đã tham gia bảo hiểm cháy

❖ *Đối tượng bảo hiểm:*

- Nhà cửa, trụ sở, văn phòng
- Máy móc thiết bị dây chuyền
- Hàng hóa trong kho
- Các tài sản khác

❖ *Phạm vi bảo hiểm:*

- Bảo hiểm cho các thiệt hại vật chất
- Những rủi ro được bảo hiểm gồm: Hỏa hoạn, nổ, máy bay và các phương tiện hàng không, gãy rớt đỉnh công, động đất núi lửa phun, giông bão, lũ lụt...



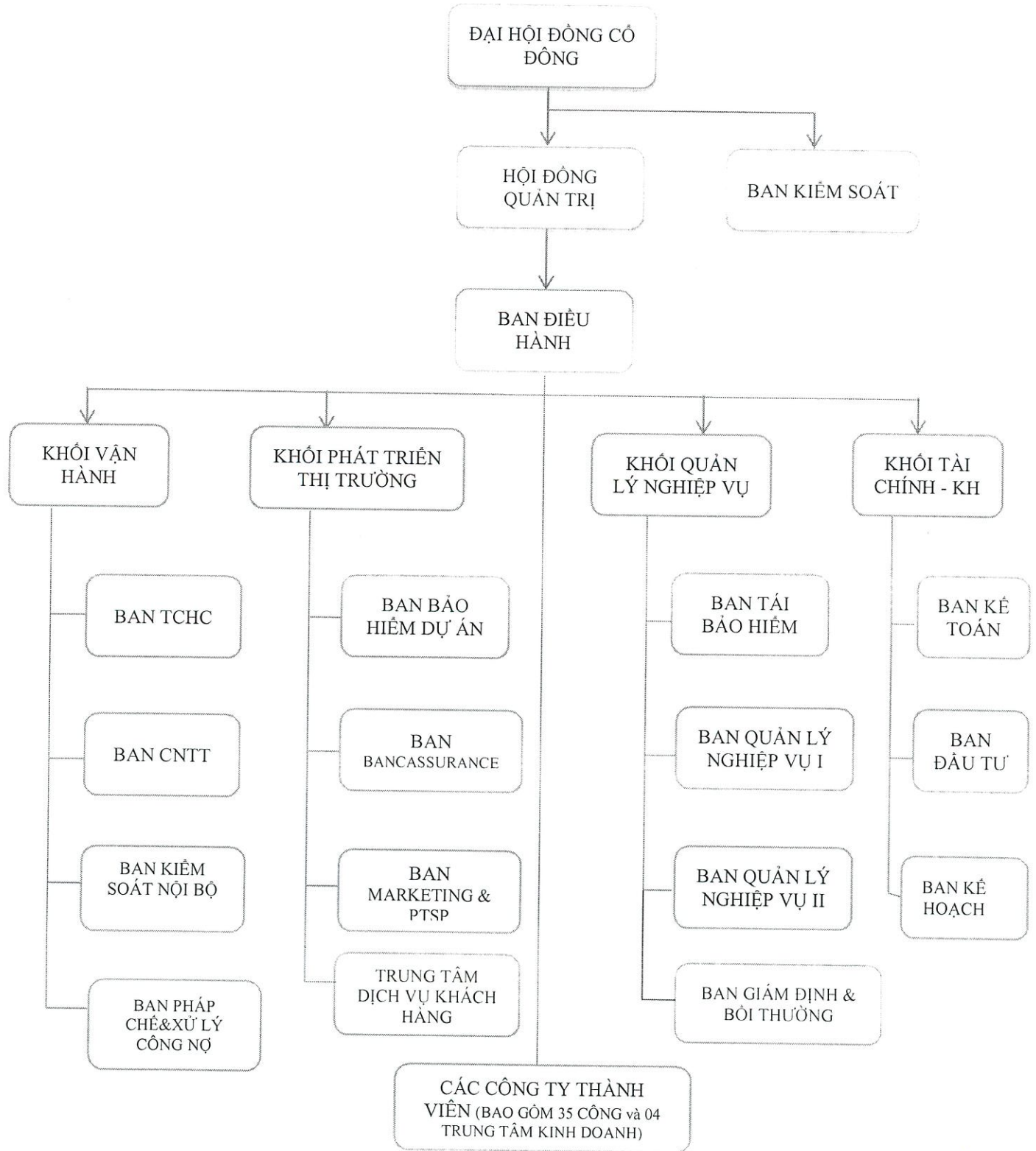
**Địa bàn kinh doanh**

- Hiện BSH có 35 công ty thành viên và 04 trung tâm kinh doanh với địa bàn hoạt động trải khắp toàn quốc.
- Bên cạnh đó, BSH cũng đã phát triển thị trường bảo hiểm sang nước Lào thông qua việc thành lập Công ty TNHH Bảo hiểm BSH Lào. BSH Lào chính thức đi vào hoạt động từ tháng 04/2017.

**3. Thông tin về mô hình quản trị, tổ chức kinh doanh và bộ máy quản lý**

**- Cơ cấu tổ chức bộ máy**

BSH có cơ cấu tổ chức bộ máy theo mô hình công ty cổ phần (theo sơ đồ dưới):



*Handwritten signature*

**- Các Công ty thành viên trực thuộc BSH**

**1. Công ty Bảo hiểm BSH Hải Phòng**

Địa chỉ: Tầng 7 tòa nhà Duy Khánh, Số 2 lô 22A đường Lê Hồng Phong, phường Đông Khê, quận Ngô Quyền, TP Hải Phòng

Số điện thoại: 0225.3 722111

**2. Công ty Bảo hiểm BSH Khánh Hòa**

Địa chỉ: 52/30 Yersin, phường Phương Sài, TP. Nha Trang, tỉnh Khánh Hòa

Số điện thoại: 0258.3811828

**3. Công ty Bảo hiểm BSH Nam Hồng Hà**

Địa chỉ: Số 123 Đường Nguyễn Công Trứ, Khu đô thị mới Hòa Vượng, TP Nam Định, Tỉnh Nam Định

Số điện thoại: 02803.510.115

**4. Công ty Bảo hiểm BSH Thành phố Hồ Chí Minh**

Địa chỉ: 37 Ký Con, P. Nguyễn Thái Bình, Q.1, TPHCM

Số điện thoại: 028 39 151 790

**5. Công ty Bảo Hiểm BSH Đông Nam Bộ**

Địa chỉ: 399 Đường Nguyễn An Ninh, Phường 9, TP Vũng Tàu, Tỉnh Bà Rịa VT

Số điện thoại: 0254 3530 999

**6. Công ty Bảo hiểm BSH Tây Nam Bộ**

Địa chỉ: Số 321 ĐL Võ Văn Kiệt, Phường An Thới - Q. Bình Thủy - TP.Cần Thơ

Số điện thoại: 0292.3782.859

**7. Công ty Bảo hiểm BSH Bình Dương**

Địa chỉ: 663, Đại lộ Bình Dương, Khu phố 6, P. Hiệp Thành, TP Thủ Dầu Một, Tỉnh Bình Dương

Số điện thoại: 02743.684.684

**8. Công ty Bảo hiểm BSH Thái Nguyên**

Địa chỉ: Tầng 3 Trung tâm thương mại Chợ Minh Cầu, số 2 đường Minh Cầu - P. Phan Đình Phùng - TP Thái Nguyên - tỉnh Thái Nguyên

Số điện thoại: 0280 3753 777

**9. Công ty Bảo hiểm BSH Phú Thọ**

Địa chỉ: Tầng 06 Số 2265 ĐL Hùng Vương - Nông Trang - Việt Trì - Phú Thọ

Số điện thoại: 02103 971 868

**10. Công ty Bảo hiểm BSH Nghệ An**

Địa chỉ: Số 72 đường Nguyễn Sỹ Sách - TP Vinh - Tỉnh Nghệ An

Số điện thoại: 0238 3525 585

**11. Công ty Bảo hiểm BSH Tây Nguyên**

Địa chỉ: 37-39 Lý Thái Tổ - TP. Buôn Ma Thuột - Đắk Lắk

Số điện thoại: 0262 3945 666

**12. Công ty Bảo hiểm BSH Thái Bình**

Địa chỉ: Tầng 05 - Tòa nhà Viettel - Số 431 - Đ. Trần Hưng Đạo - TP Thái Bình

Số điện thoại: 02273.832.688



**13. Công ty Bảo hiểm BSH Sài Gòn**

Địa chỉ: số 134 Phan Xích Long, Phường 07, Quận Phú Nhuận, TP.HCM  
Số điện thoại: 028. 35178491

**14. Công ty Bảo hiểm BSH Gia Định**

Địa chỉ: Số 31B - Nguyễn Đình Chiểu - P.4 - Q. Phú Nhuận - TP.HCM  
Số điện thoại: 028.3997 9365

**15. Công ty Bảo hiểm BSH Miền Nam**

Địa chỉ: 78C Bà Huyện Thanh Quan, phường 9, quận 3, TP.HCM  
Số điện thoại: 028. 62 953 366

**16. Công ty Bảo hiểm BSH Hải Dương**

Địa chỉ: Tầng 4 Tòa nhà Minh Thái Số 248 - Đường Nguyễn Lương Bằng - P.Thanh Bình - TP.Hải Dương - Hải Dương  
Số điện thoại: 03203.898.588

**17. Công ty Bảo hiểm BSH Đông Đô**

Địa chỉ: Tầng 5, Tòa nhà Khâm Thiên, số 193-195 Phố Khâm Thiên, P. Thổ Quan, Q. Đống Đa, Hà Nội  
Số điện thoại: 024.3224 7756

**18. Công ty Bảo hiểm BSH Thanh Hóa**

Địa chỉ: Tầng 5, Tòa nhà Dầu Klí, 38A Đại Lộ Lê Lợi, Điện Biên, TP Thanh Hóa  
Số điện thoại: 0373.711.222

**19. Công ty Bảo hiểm BSH Gia Lai**

Địa chỉ: 14 Trần Hưng Đạo - TP Pleiku - Tỉnh Gia Lai.  
Số điện thoại: 0500 3945 666

**20. Công ty Bảo hiểm BSH An Giang**

Địa chỉ: 23/9 Trần Hưng Đạo, P.Mỹ Bình, TP.Long Xuyên, An Giang  
Số điện thoại: 02963. 989267

**21. Công ty Bảo hiểm BSH Vĩnh Phúc**

Địa chỉ: Tầng 5, tòa nhà Tài Chính Việt Đức - Số 8, Đường Tôn Đức Thắng - P.Khai Quang - TP.Vĩnh Yên - Vĩnh Phúc  
Số điện thoại: 0211.3.616.555

**22. Công ty Bảo hiểm BSH Đà Nẵng**

Địa chỉ: Tầng 3 Tòa nhà Phúc Hưng Việt, 43-45 Nguyễn Văn Linh, Phường Bình Hiên, Quận Hải Châu, TP.Đà Nẵng  
Số điện thoại: 0236. 3616236

**23. Công ty Bảo hiểm BSH Đồng Nai**

Địa chỉ: 380 Đường Đồng Khởi, khu phố 3, phường Tân Hiệp, thành phố Biên Hoà, tỉnh Đồng Nai  
Số điện thoại: 02518.878 004

**24. Công ty Bảo hiểm BSH Quảng Ninh**

Địa chỉ: Tầng 4 - Tòa nhà Trường Cao Đẳng nghề Than Khoáng sản Việt Nam  
Số 8 đường Chu Văn An - P.Hồng Hải - Hạ Long - QN  
Số điện thoại: 02033 556508

**25. Công ty Bảo hiểm BSH Bắc Trung Bộ**

Địa chỉ: Tầng 10, tòa nhà 28 Lý Thường Kiệt, Phường Vĩnh Ninh, TP Huế, Tỉnh Thừa Thiên - Huế

Số điện thoại:

**26. Công ty Bảo hiểm BSH Hà Nội**

Địa chỉ: Tầng 7 Tòa nhà AC - Cụm SX TTCN&CNN - P. Dịch Vọng Hậu - Cầu Giấy - HN

Số điện thoại: 024 3793 1915

**27. Công ty Bảo hiểm BSH Thăng Long**

Địa chỉ: Tầng 5, tòa nhà Eurowindow Multicomplex, số 27 Trần Duy Hưng, phường Trung Hòa, Quận Cầu Giấy, Thành phố Hà Nội

Số điện thoại: 024 6269 8710

**28. Công ty Bảo hiểm BSH Thủ Đô**

Địa chỉ: Tầng 12, tòa nhà Ngọc Khánh Plaza, số 2 Phạm Huy Thông, Ba Đình, HN

Số điện thoại: 0243.952.3939

**29. Công ty Bảo hiểm BSH Tràng An**

Địa chỉ: Tầng 1, tòa nhà Skycity, 88 Láng Hạ, Đống Đa, HN

Số điện thoại: 024.3200 9236

**30. Công ty Bảo hiểm BSH Kinh Đô**

Địa chỉ: Tầng 3, tòa nhà Bắc Á, 163 Bà Triệu, Phường Lê Đại Hành, Quận Hai Bà Trưng, Hà Nội

Số điện thoại:

**31. Công ty Bảo hiểm BSH Duyên Hải**

Địa chỉ: Tầng 5 tòa nhà SAIGONBANK - thửa số 2 - lô 3B ,ngã 5 sân bay Cát Bi ,P.Đông Khê,Q.Ngô Quyền ,TP.Hải Phòng

Số điện thoại: 02253.250 139

**32. Công ty Bảo hiểm BSH Bến Thành**

Địa chỉ: 78C Bà Huyện Thanh Quan, phường 9, quận 3, TP.HCM

Số điện thoại: (028). 62905279

**33. Công ty Bảo hiểm BSH Lam Sơn**

Địa chỉ: Lô 24 đường Bà Triệu, Phường Đông Thọ, TP Thanh Hóa

Số điện thoại:

**34. Công ty Bảo hiểm BSH Lào Cai**

Địa chỉ: Số nhà 068- Đường Hoàng Liên -Phường Cốc Lếu - TP Lào Cai

Số điện thoại: 0214 3.836.288

**35. Công ty Bảo hiểm BSH Đông Sài Gòn**

Địa chỉ: Số 134 đường Phan Xích Long, Phường 7, quận Phú Nhuận, Tp HCM

Số điện thoại:

- **Các Công ty con, Công ty liên kết**
- **Công ty con: Công ty TNHH Bảo hiểm BSH Lào**
- + Địa chỉ: Đường Lanxang, tổ 01, bản Hatsadytai, huyện Chanthabuly, thủ đô Viêng Chăn, Cộng hòa Dân chủ Nhân dân Lào.
- + Lĩnh vực sản xuất kinh doanh:
  - Kinh doanh bảo hiểm phi nhân thọ
  - Kinh doanh tái bảo hiểm
  - Đầu tư tài chính
- + Vốn điều lệ theo Giấy đăng ký doanh nghiệp: 2.000.000 USD
- + Vốn góp của BSH: 1.600.000 USD tương đương 36.423.858.150 đồng (tỷ giá quy đổi tại thời điểm chuyển tiền góp vốn)
- + Tỷ lệ sở hữu: 80%
- **Công ty liên kết: Công ty Cổ phần Điện cơ Thống nhất**
- + Địa chỉ: Số 164 Nguyễn Đức Cảnh, phường Trưng Mai, quận Hoàng Mai, thành phố Hà Nội.
- + Lĩnh vực sản xuất kinh doanh chính: Sản xuất, kinh doanh các loại quạt điện, đồ điện gia dụng...
- + Vốn điều lệ công ty: 143.000.000.000 đồng
- + Vốn góp của BSH theo mệnh giá: 30.000.000.000 đồng
- + Tỷ lệ sở hữu: 20,98%

#### 4. Định hướng phát triển

Mục tiêu dài hạn: BSH định hướng phát triển thành một trong những doanh nghiệp bảo hiểm hàng đầu về Việt Nam về quy mô, chất lượng dịch vụ trong lĩnh vực bảo hiểm phi nhân thọ, từng bước vươn ra thị trường quốc tế.

Mục tiêu ngắn hạn: Tích cực thực hiện các mục tiêu, chiến lược đến năm 2020 BSH lọt vào top 10 doanh nghiệp bảo hiểm có doanh thu phí bảo hiểm gốc lớn nhất thị trường.

Để hoàn thành mục tiêu trên, BSH xây dựng chính sách thực hiện như sau:

- Xây dựng một sản phẩm mang thương hiệu của BSH.
- Áp dụng phương pháp quản lý, kiểm soát rủi ro tạo hiệu quả hoạt động kinh doanh bảo hiểm.
- BSH xây dựng nhiều giải pháp như tiếp tục mở rộng mạng lưới, duy trì và phát triển ổn định các nghiệp vụ bảo hiểm truyền thống, tích cực mở rộng nghiệp vụ bảo hiểm tài sản, kỹ thuật, tăng cường các biện pháp quản lý giám định, bồi thường, tăng cường công tác marketing, hợp tác với nhiều ngân hàng lớn đẩy mạnh bán bảo hiểm qua ngân hàng (bancassurance), đa dạng kênh bán lẻ và tập trung đẩy mạnh công tác chăm sóc khách hàng qua đầu số mới 1900969609...

## 5. Quản lý rủi ro

### ✦ Rủi ro liên quan đến hoạt động nội tại của BSH

- Hiện nay, BSH đang trong quá trình phát triển mở rộng mạng lưới kinh doanh. Việc gia tăng nhanh chóng các công ty thành viên trực thuộc cũng như trung tâm kinh doanh sẽ đẩy mạnh tốc độ tăng trưởng doanh thu bảo hiểm cho BSH bên cạnh đó cũng tạo ra rủi ro lớn liên quan đến vấn đề quản trị trong quá trình hoạt động công ty để đảm bảo hiệu quả.
- Bên cạnh đó, hoạt động bồi thường của BSH trong những năm qua chưa thực sự hiệu quả và phát triển tương ứng với tốc độ tăng trưởng doanh thu.

### ✦ Rủi ro về phía khách hàng

- Rủi ro tín dụng: là rủi ro mà khách hàng gặp những vấn đề về khả năng tài chính và không đảm bảo khả năng thanh toán cho BSH theo những hợp đồng bảo hiểm đã ký kết.
- Rủi ro trực lợi bảo hiểm: là rủi ro mà khách hàng thông báo những thông tin không chính xác hoặc câu kết với cán bộ bảo hiểm của BSH để trực lợi bảo hiểm từ các hợp đồng bảo hiểm.

### ✦ Rủi ro từ thị trường bảo hiểm

- Cùng với sự phát triển của nền kinh tế, thị trường bảo hiểm phi nhân thọ ngày càng phát triển mạnh. Bên cạnh đó, thị trường bảo hiểm phi nhân thọ cũng chịu sự cạnh tranh gay gắt của các doanh nghiệp bảo hiểm trong và ngoài nước.
- Bên cạnh đó cuộc cách mạng 4.0 sẽ làm thay đổi quy trình phục vụ ngành bảo hiểm. Xu hướng mua hàng theo nhu cầu với những sản phẩm được đóng gói đơn giản, thuận tiện sẽ lên ngôi.

### ✦ Rủi ro pháp luật

- Rủi ro vi phạm các quy định liên quan của pháp luật trong quá trình hoạt động kinh doanh bảo hiểm như quy định về: biên khả năng thanh toán tối thiểu, bảo hiểm bắt buộc, thời hạn trả tiền bảo hiểm... Hiện nay BSH đang kiểm soát các rủi ro này bằng việc cập nhật và thực hiện theo đúng các quy định của pháp luật.
- Việt Nam đang trong quá trình hoàn thiện các quy định liên quan đến hoạt động bảo hiểm phi nhân thọ nói riêng cũng như hoạt động kinh doanh của các doanh nghiệp nói chung. Do vậy, thường xuyên có những văn bản, chính sách mới được ban hành mà các doanh nghiệp cần cập nhật và thực hiện theo.

**II. TÌNH HÌNH HOẠT ĐỘNG KINH DOANH****1. Tình hình hoạt động kinh doanh trong năm****✦ Kết quả thực hiện so với kế hoạch kinh doanh năm 2017**

Đơn vị: triệu đồng

TT	Chỉ tiêu	TH 2016	KH 2017	Thực hiện năm 2017		
				Số tiền	%KH	%Ttr
1	Tổng doanh thu phí bảo hiểm	480.550	680.000	628.041	92,4%	30,7%
	<i>Phí bảo hiểm gốc</i>	460.403	650.000	601.604	92,6%	30,7%
	<i>Phí nhận tái bảo hiểm</i>	20.147	30.000	26.437	88,1%	31,2%
2	Doanh thu hoạt động đầu tư	69.754	85.258	116.797	137,0%	67,4%
3	Lợi nhuận hoạt động đầu tư	66.477	81.342	114.731	141,0%	72,6%
4	Tổng lợi nhuận hợp nhất trước thuế	34.603	40.500	9.086	22,4%	-73,7%

(Nguồn: BCTC 2017 sau kiểm toán BSH)

**✦ Doanh thu phí bảo hiểm gốc**

Tổng doanh thu phí bảo hiểm gốc của BSH đạt 601,6 tỷ đồng, tăng trưởng 30,7% so với năm 2016. Một số nghiệp vụ có tốc độ tăng trưởng cao: bảo hiểm vật chất ô tô, tăng trưởng 52,6%; ô tô khác tăng 47,7%; hàng hóa tăng 28,5%...

**Bảng Tỷ trọng và tốc độ tăng trưởng doanh thu theo nghiệp vụ**

Đơn vị: triệu đồng

TT	Nghiệp vụ	Năm 2017		Năm 2016		%Ttr
		DT	Tỷ trọng	DT	Tỷ trọng	
1	Vật chất ô tô	250.858	41,7%	164.354	35,7%	52,6%
2	Ô tô khác	112.896	18,8%	76.418	16,6%	47,7%
3	Mô tô, xe máy	40.818	6,8%	39.041	8,5%	4,6%
4	Con người	50.152	8,3%	41.070	8,9%	22,1%
5	Tài sản	35.425	5,9%	30.903	6,7%	14,6%
6	Kỹ thuật	49.951	8,3%	57.053	12,4%	-12,4%
7	Hàng hóa	47.476	7,9%	36.960	8,0%	28,5%
8	Tàu	10.019	1,7%	10.924	2,4%	-8,3%
9	Trách nhiệm	4.009	0,7%	3.680	0,8%	8,9%
	<b>Tổng cộng</b>	<b>601.604</b>		<b>460.403</b>		<b>30,7%</b>

(Nguồn: BCTC 2017 sau kiểm toán BSH)

**✦ Hoạt động nhận tái bảo hiểm**

Tái bảo hiểm không chỉ là một kênh khai thác nhằm tăng doanh thu đối với Công ty bảo hiểm mà nó còn có vai trò quan trọng trong hoạt động hỗ trợ kinh doanh bảo hiểm gốc thông qua các chương trình tái bảo hiểm. Năm 2017, hoạt động nhận tái bảo hiểm của BSH đã ghi nhận kết quả khả quan, với doanh thu nhận tái đạt 26,4 tỷ đồng, tăng trưởng 31,2% so với năm 2016.

### ⚡ Hoạt động nhượng tái

Tỷ lệ nhượng tái của BSH năm 2017 là 17,4% (bằng với tỷ lệ nhượng tái năm 2016). Với tỷ trọng doanh thu của các sản phẩm bán lẻ chiếm phần lớn (75%) vì vậy tỷ lệ nhượng tái bảo hiểm của BSH ở mức thấp so với thị trường (tỷ lệ nhượng tái của thị trường ở mức 30%)<sup>1</sup>.

### ⚡ Doanh thu thuần hoạt động kinh doanh bảo hiểm

Mặc dù doanh thu phí bảo hiểm năm 2017 tăng trưởng 30,7%, tuy nhiên doanh thu thuần chỉ tăng 24,8% so với năm 2016 (đạt 483 tỷ đồng). Nguyên nhân: cùng với việc tăng trưởng doanh thu cao, BSH phải tăng trích lập dự phòng nghiệp vụ (gốc + nhận – nhượng) là 29 tỷ đồng, phần trích lập dự phòng tăng thêm làm doanh thu thuần giảm đi tương ứng.

### ⚡ Bồi thường

Tỷ lệ bồi thường thuộc trách nhiệm giữ lại của BSH ở mức 51,9%, tăng 4,3% so với năm 2016. Tỷ lệ bồi thường thuộc TNGL tăng do một số nguyên nhân sau:

(i) Bảo hiểm vật chất ô tô là một trong những sản phẩm bảo hiểm có tỷ lệ bồi thường cao trên thị trường bảo hiểm Phi nhân thọ Việt Nam, trong khi năm 2017, nghiệp vụ bảo hiểm này của BSH tăng trưởng cao và chiếm tỷ trọng lớn (tăng trưởng 52,6%; chiếm tỷ trọng 41,7% doanh thu);

(ii) Một số khoản bồi thường nhận tái bảo hiểm đã phát sinh từ năm 2014, 2015, tuy nhiên năm 2017 mới được thông báo và hạch toán vào chi phí bồi thường mà trước đó không được trích lập dự phòng (số tiền 1,75 tỷ đồng);

(iii) Công tác Giám định bồi thường của BSH chưa theo kịp với tốc độ tăng trưởng doanh thu: quy mô doanh thu của BSH tăng trưởng nhanh, trong khi hệ thống giám định bồi thường của BSH còn yếu và thiếu (cả về nhân sự, cơ cấu tổ chức, các quy định/quy chế liên quan đến hoạt động giám định bồi thường...).

### ⚡ Chi phí

Tổng chi phí hoạt động năm 2017 của BSH ở mức 336,5 tỷ đồng, tăng 27,9% so với năm 2016. Tỷ lệ chi phí hoạt động/doanh thu ở mức 53,6%, giảm 1,2% so với năm 2016.

### ⚡ Hoạt động đầu tư tài chính

Doanh thu hoạt động đầu tư đạt 116,8 tỷ đồng, đạt 137% kế hoạch giao và tăng trưởng 67,4% so với năm 2016; lợi nhuận hoạt động đầu tư đạt 114,7 tỷ đồng, đạt 141% kế hoạch giao và tăng trưởng 72,6% so với năm 2016. Trong bối cảnh hiện nay khi mà hoạt động kinh doanh bảo hiểm khó có thể có lợi nhuận thì hoạt động đầu tư là hoạt động cứu cánh đối các doanh nghiệp bảo hiểm nói chung và BSH nói riêng.

<sup>1</sup> Số liệu ước tính năm 2017 của HHHB

## ⚡ Lợi nhuận

Tổng lợi nhuận hợp nhất trước thuế đạt 9,08 tỷ đồng, đạt 22,4% kế hoạch giao. Nguyên nhân lợi nhuận không đạt kế hoạch:

(i) *Tốc độ tăng trưởng doanh thu cao ảnh hưởng đến chỉ tiêu hiệu quả:*

+ Tốc độ tăng trưởng doanh thu cao dẫn đến việc trích lập dự phòng nghiệp vụ lớn: với tốc độ tăng trưởng doanh thu năm 2017, BSH phải trích lập tăng dự phòng nghiệp vụ (dự phòng tăng thêm đối với bảo hiểm gốc và nhận tái là 42 tỷ đồng).

+ Doanh thu tăng cao, kéo theo chi phí kinh doanh tăng cao và phải hạch toán chi phí kinh doanh ngay trong năm 2017, trong khi phí bảo hiểm được hưởng tăng thấp hơn tốc độ tăng trưởng doanh thu (doanh thu tăng 30,7% trong khi phí được hưởng chỉ tăng 25,3%).

+ Với áp lực tăng trưởng doanh thu dẫn đến chất lượng khai thác giảm: nhiều đơn vị chấp nhận đánh đổi dịch vụ có mức độ rủi ro cao để lấy doanh thu, dẫn đến tỷ lệ bồi thường tăng cao.

(ii) *Những tồn tại của những năm trước để lại:*

+ Nhiều khoản bồi thường nhận TBH đã phát sinh từ những năm 2014, 2015, tuy nhiên đến năm 2017 mới được thông báo và hạch toán vào chi phí bồi thường mà trước đó chưa được trích lập dự phòng.

+ Để duy trì và làm tiền đề phát triển cho giai đoạn sau, năm 2017, Tổng Công ty đã tái cơ cấu 7 đơn vị thành viên. Việc tái cơ cấu này cũng đẩy chi phí tăng.

(iii) *Công tác giám định bồi thường trong toàn hệ thống còn nhiều tồn tại, nguồn lực để kiểm soát công việc này từ Tổng Công ty còn yếu, việc lạm dụng hoặc thiếu trách nhiệm trong công tác bồi thường tại một số đơn vị cũng là một trong những nguyên nhân đẩy tỷ lệ bồi thường tăng.*

(iv) *Cơ chế chính sách chủ yếu tập trung vào chỉ tiêu doanh thu: hoạt động kinh doanh bảo hiểm là hoạt động dựa trên quy luật số lớn, với quy mô doanh thu hiện tại của BSH chưa đủ số lớn vì vậy các cơ chế chính sách của BSH trong những năm qua chủ yếu tập trung cho hoạt động thúc đẩy doanh thu, chưa chú trọng đến chỉ tiêu hiệu quả.*

(v) *Cơ cấu nghiệp vụ bất hợp lý: hiện tại BSH là doanh nghiệp bảo hiểm có quy mô doanh thu nhỏ, năng lực cạnh tranh đối với những sản phẩm tài sản, kỹ thuật... chưa cao, vì vậy các đơn vị chủ yếu tập trung vào nhóm sản phẩm bảo hiểm xe cơ giới. Với tỷ trọng xe cơ giới chiếm cao 67,2% (thị trường khoảng 32%)<sup>2</sup> sẽ tiềm ẩn nhiều rủi ro và trực tiếp ảnh hưởng đến hiệu quả hoạt động của BSH.*

<sup>2</sup> Số liệu ước tính của HHHB

**2. Tổ chức và nhân sự****❖ Danh sách Ban Điều hành**

Tính đến thời điểm 31/12/2017, Ban Điều hành BSH gồm những thành viên sau:

<b>Nhân sự</b>	<b>Tóm tắt lý lịch</b>	<b>Tỷ lệ sở hữu cổ phần</b>
<b>Tổng Giám đốc</b> <b>Lưu Thanh Tâm</b>	<p>Ông Lưu Thanh Tâm sinh năm 1961, nguyên quán Thanh Hóa. Ông đã tốt nghiệp Thạc sĩ Quản trị kinh doanh trường Đại học Tây Thái Bình Dương, Hoa Kỳ và có hơn 30 năm công tác và gắn bó trong lĩnh vực bảo hiểm.</p> <p>Ông Lưu Thanh Tâm đảm nhiệm Chức vụ thành viên HĐQT, kiêm Tổng Giám đốc BSH từ tháng 12/2015.</p>	<b>Không</b>
<b>Phó Tổng Giám đốc</b> <b>Vũ Đức Trung</b>	<p>Ông Vũ Đức Trung sinh năm 1980, nguyên quán Hà Nam. Ông Vũ Đức Trung đã tốt nghiệp Thạc sĩ tài chính, CPA. Ông Vũ Đức Trung có nhiều năm kinh nghiệm và đã từng đảm nhận các vị trí quan trọng tại những tổ chức tài chính lớn.</p> <p>Ông Vũ Đức Trung đã gắn bó và đảm nhiệm chức vụ Thành viên HĐQT, kiêm P.TGD tại BSH từ tháng 12/2013.</p>	<b>Không</b>
<b>Phó Tổng Giám đốc</b> <b>Lê Hoài Nam</b>	<p>Ông Lê Hoài Nam sinh năm 1971. Ông đã tốt nghiệp Thạc sỹ QTKD trường Đại học Greenwich – London. Ông đã có nhiều năm công tác tại lĩnh vực bảo hiểm và đảm nhiệm nhiều chức vụ quan trọng như: Phó TGD – Tổng Công ty Tái bảo hiểm Việt Nam (Vinare); TGD Tổng Công ty CP Tái Bảo hiểm Dầu khí...</p> <p>Ông Lê Hoài Nam được bổ nhiệm chức vụ Phó Tổng Giám đốc BSH phụ trách Tái bảo hiểm, Nghiệm vụ, Giám định bồi thường và Bancassurance từ tháng 08/2017 đến nay.</p>	<b>Không</b>



<b>Phó Tổng Giám đốc</b> <b>Trần Hiếu Nhân</b>	Ông Trần Hiếu Nhân sinh năm 1982. Ông Nhân đã có kinh nghiệm nhiều năm làm việc tại BSH ở vị trí Giám đốc BSH Hà Nội.  Ông Trần Hiếu Nhân được bổ nhiệm giữ chức vụ Phó Tổng Giám đốc phụ trách phát triển kinh doanh khu vực phía Bắc từ tháng 12/2017.	<b>Không</b>
<b>Phó Tổng Giám đốc</b> <b>Nguyễn Thị Xuân</b>	Bà Nguyễn Thị Xuân sinh năm 1976. Bà đã có nhiều năm làm việc trong lĩnh vực bảo hiểm. Trước khi gia nhập BSH, bà giữ chức vụ Giám đốc Công ty Bảo hiểm MIC Sài Gòn.  Bà Nguyễn Thị Xuân được bổ nhiệm giữ chức vụ Phó Tổng Giám đốc phụ trách phát triển kinh doanh khu vực phía Nam từ tháng 12/2017.	<b>Không</b>

**❖ Những thay đổi trong Ban Điều hành**

Trong năm 2017, BSH đã tiến hành bổ sung ba (03) Phó Tổng Giám đốc để kiện toàn Ban Điều hành BSH với cơ cấu như sau:

- 01 Tổng Giám đốc: Phụ trách chung mọi lĩnh vực của Tổng Công ty;
- 01 Phó Tổng Giám đốc: Phụ trách tài chính và đầu tư;
- 01 Phó Tổng Giám đốc: Phụ trách mảng Nghiệp vụ, Tái bảo hiểm, Giám định bồi thường và Bancassurance (Bổ nhiệm ông Lê Hoài Nam từ tháng 08/2017);
- 02 Phó Tổng Giám đốc: Phụ trách mảng phát triển kinh doanh khu vực phía Bắc và phía Nam (Bổ nhiệm Ông Trần Hiếu Nhân và Bà Nguyễn Thị Xuân từ tháng 12/2017).

**❖ Số lượng cán bộ nhân viên**

Tính thời điểm 31/12/2017, tổng số lao động trong toàn Tổng Công ty là 872 người. Số lượng lao động cụ thể như sau:

Lao động	Số lượng (người)	Tỷ lệ (%)
<b>Phân theo trình độ chuyên môn</b>	<b>872</b>	<b>100</b>
Trên đại học	25	2,87
Đại học	612	70,18
Cao đẳng	110	12,61
Trung cấp và nghề	125	14,33
<b>Phân theo thời hạn hợp đồng</b>	<b>872</b>	<b>100</b>
Hợp đồng không xác định thời hạn	194	22,25
Hợp đồng lao động có thời hạn từ 1-3 năm	617	70,76
Lao động hợp đồng ngắn hạn dưới 1 năm	61	7

Nguồn: BSH

## ❖ Chính sách đối với người lao động

Chất lượng nguồn nhân lực là một trong những yếu tố quan trọng quyết định sự phát triển của Tổng Công ty, vì vậy Tổng Công ty luôn đặt mục tiêu xây dựng đội ngũ cán bộ, nhân viên chuyên nghiệp lên hàng đầu trong chiến lược phát triển của mình.

### ○ *Chế độ làm việc*

Người lao động trong Tổng Công ty đều có hợp đồng lao động theo đúng Luật lao động. Người lao động được hưởng bảo hiểm xã hội, bảo hiểm y tế theo đúng quy định. Tổng Công ty thực hiện chế độ làm việc 5 ngày/tuần và 8 giờ/ngày.

Tổng Công ty thực hiện chế độ làm thêm giờ, chế độ thai sản, chế độ ốm đau, chăm sóc con nhỏ, hưu trí, tử tuất và các chế độ khác theo đúng Luật hiện hành.

### ○ *Chính sách tuyển dụng và đào tạo*

Nhận thức được tầm quan trọng của nguồn nhân lực trong sự phát triển của Tổng Công ty, BSH đặc biệt chú trọng tới việc đào tạo và phát triển nguồn nhân lực. BSH thường xuyên tổ chức đào tạo nội bộ, đồng thời khuyến khích nhân viên nâng cao trình độ thông qua việc tham gia các khoá học bên ngoài do BSH đài thọ. Bên cạnh đó BSH còn tạo điều kiện, hỗ trợ về mặt thời gian cho những lao động có nhu cầu học tập, nâng cao kiến thức.

### ○ *Chính sách tiền lương, thưởng*

Tổng Công ty duy trì chế độ tăng lương hàng năm cho cán bộ nhân viên trong Tổng Công ty dựa trên đánh giá hiệu quả công việc của từng cán bộ nhân viên.

Tổng Công ty có chính sách thưởng đối với những cán bộ nhân viên có thành tích làm việc xuất sắc trong năm hoặc đề xuất bổ nhiệm lên các vị trí lãnh đạo cao hơn để tạo động lực làm việc cho cán bộ nhân viên.

### ○ *Chế độ phúc lợi*

Bên cạnh chính sách về lương, thưởng, BSH cũng quan tâm đến đời sống tinh thần của người lao động thông qua việc phối hợp với Công đoàn để tổ chức cho người lao động được đi nghỉ mát, tham quan, du lịch hàng năm, ngày 8/3, ngày 20/10, quan tâm đến con của CBNV như tổ chức tết Trung thu, ngày Tết thiếu nhi, .... BSH thực hiện chi chế độ cho các dịp lễ, tết. Toàn thể CBNV làm việc tại BSH đều được nhận chế độ phúc lợi theo các mức khác nhau căn cứ vào thời gian công tác, kết quả công việc, ...

### ○ *Chế độ bảo hiểm xã hội*

Tổng Công ty tiến hành đóng bảo hiểm xã hội cho toàn bộ cán bộ nhân viên trong Tổng Công ty theo đúng quy định của pháp luật.

### 3. Tình hình đầu tư, tình hình thực hiện các dự án

#### ✦ Các khoản đầu tư tài chính

Tận dụng nguồn vốn tăng thêm từ việc tăng vốn điều lệ cũng như nguồn vốn nhàn rỗi của Tổng Công ty, trong năm BSH đã tiến hành đầu tư hơn 200 tỷ đồng vào Tổng Công ty Lâm nghiệp Việt Nam – CTCP cho mục đích dài hạn. Đến nay, khoản đầu tư này bước đầu đã đáp ứng được các kỳ vọng của BSH và hứa hẹn sẽ tạo lợi nhuận ổn định trong dài hạn cho BSH. Bên cạnh đó, BSH cũng tiến hành đầu tư cổ phiếu của các doanh nghiệp niêm yết trên sàn với mục tiêu hiệu quả và bảo toàn vốn đầu tư.

#### ✦ Thành lập Công ty thành viên và Trung tâm kinh doanh

Trong năm 2017, BSH đã đầu tư cơ sở vật chất và con người để thành lập mới 10 công ty thành viên và trung tâm kinh doanh để mở rộng địa bàn hoạt động kinh doanh của BSH.

#### ✦ Các Công ty con, Công ty liên kết

##### • Công ty con: Công ty TNHH Bảo hiểm BSH Lào

- BSH chiếm 80% vốn điều lệ tại Công ty TNHH Bảo hiểm BSH Lào.
- BSH Lào chính thức đi vào hoạt động từ tháng 04/2017 với lĩnh vực kinh doanh bảo hiểm phi nhân thọ bao gồm: Kinh doanh Bảo hiểm gốc, Tái bảo hiểm và Đầu tư tài chính.
- Kết quả hoạt động kinh doanh năm 2017: BSH Lào mới đi vào hoạt động nên doanh thu từ hoạt động bảo hiểm mới đạt hơn 1 tỷ đồng và đang ghi nhận lợi nhuận sau thuế âm gần 3 tỷ đồng do Công ty mới đi vào hoạt động, chi phí thành lập và trích lập dự phòng lớn.

##### • Công ty liên kết: Công ty Cổ phần Điện cơ Thống nhất

- BSH chiếm gần 20,98% vốn điều lệ tại Công ty Cổ phần Điện Cơ Thống Nhất
- Công ty Cổ phần Điện cơ Thống nhất hoạt động trong lĩnh vực sản xuất kinh doanh các loại quạt điện, đồ điện gia dụng, ....
- Kết quả hoạt động kinh doanh của Công ty trong năm 2017 như sau:

Chỉ tiêu	Đơn vị: triệu đồng		
	Năm 2017	Năm 2016	2017/2016 (%)
DTT bán hàng và cung cấp dịch vụ	938.227	912.078	102,9
LN gộp bán hàng và cung cấp dịch vụ	153.951	123.404	124,8
Tổng lợi nhuận trước thuế	85.017	80.178	106
Lợi nhuận sau thuế	67.968	64.114	106
Lãi cơ bản trên cổ phiếu (đồng/cp)	4.753	4.483	99,8

(Nguồn: BCTC đã kiểm toán 2017- Công ty Cổ phần Điện cơ Thống Nhất)

**4. Tình hình tài chính**

**✦ Tình hình tài chính**

*Đơn vị: triệu đồng*

	2016	2017	% tăng trưởng
<b>Tổng giá trị tài sản</b>	<b>1.343.293</b>	<b>1.717.361</b>	<b>28%</b>
Vốn chủ sở hữu	736.426	1.012.792	38%
Doanh thu phí bảo hiểm gốc	460.403	601.604	31%
Doanh thu nhận tái bảo hiểm	20.147	26.437	31%
<b>Doanh thu phí bảo hiểm thuần</b>	<b>365.537</b>	<b>458.050</b>	<b>25%</b>
Doanh thu hoạt động tài chính	69.754	116.797	67%
Lợi nhuận thuần hoạt động kinh doanh	33.442	16	-100%
Lợi nhuận khác	1.160	4.000	245%
Lợi nhuận trước thuế	34.602	4.025	-88%
Lợi nhuận sau thuế công ty mẹ	28.946	3.865	-87%
Lợi nhuận sau thuế hợp nhất		8.927	

*(Nguồn: BCTC năm 2017 đã kiểm toán BSH)*

**✦ Các chỉ tiêu tài chính chủ yếu**

**✓ Chỉ tiêu khả năng thanh toán**

	2016	2017
Hệ số thanh toán ngắn hạn	1,60	1,55
Hệ số thanh toán nhanh	1,58	1,55

Hệ số khả năng thanh toán ngắn hạn, thanh toán nhanh của BSH lớn hơn 1 khá nhiều. BSH đảm bảo khả năng thanh toán trong ngắn hạn.

**✓ Chỉ tiêu cơ cấu vốn**

	2016	2017
Hệ số nợ/Tổng tài sản	45,18%	41,03%
Hệ số nợ/Vốn chủ sở hữu	82,41%	69,57%

Tỷ lệ nợ trong cơ cấu tài sản của BSH luôn thấp hơn 50%, Tổng Công ty có cơ cấu tài chính vững mạnh, hoạt động chủ yếu bằng vốn chủ sở hữu.

**✓ Chỉ tiêu khả năng sinh lời**

	2016	2017
LNST/DTT	7,92%	1,95%
LNST/VCSH (ROE)	3,98%	1,02%
LNST/TTS (ROA)	2,19%	0,58%

Chỉ tiêu đánh giá khả năng sinh lời của Tổng Công ty chưa cao. Tuy nhiên, BSH đang trong quá trình đẩy mạnh hoạt động kinh doanh, doanh thu đang tăng trưởng với tốc độ trên 30%/năm và hứa hẹn sẽ tạo ra lợi nhuận cao hơn trong tương lai.

*Chu*

**5. Cơ cấu cổ đông, thay đổi vốn đầu tư của chủ sở hữu****⇩ Cổ phần**

Vào Quý III năm 2017, Tổng Công ty Bảo hiểm Sài Gòn – Hà Nội đã chính thức thực hiện tăng vốn điều lệ từ 700 tỷ lên 1.000 tỷ thông qua việc phát hành thêm cổ phần.

- Vốn điều lệ của Công ty: 1.000.000.000.000 đồng
- Mệnh giá 1 cổ phần: 10.000 đồng
- Số lượng cổ phần đang lưu hành: 100.000.000 cổ phần
- Số lượng cổ phần hạn chế chuyển nhượng: 0 cổ phần
- Cổ phiếu quỹ: 0 cổ phần

**⇩ Cơ cấu cổ đông**

STT	Cơ cấu	Số lượng cổ đông	Số cổ phần	Tỷ lệ (%)
<b>1</b>	<b>Cổ đông là cá nhân</b>	<b>3.467</b>	<b>59.933.492</b>	<b>59,93%</b>
1.1	Cá nhân trong nước	3.467	59.933.492	59,93%
1.2	Cá nhân nước ngoài	0		0
<b>2</b>	<b>Cổ đông là tổ chức</b>	<b>07</b>	<b>44.066.508</b>	<b>44,07%</b>
2.1	Tổ chức trong nước	07	44.066.508	44,07%
2.2	Tổ chức nước ngoài			0
	<b>Tổng cộng</b>	<b>3.474</b>	<b>100.000.000</b>	<b>100%</b>

*Nguồn: BSH*

**⇩ Danh sách cổ đông nắm giữ từ 5% vốn điều lệ trở lên**

ST T	Tên cổ đông	CMND	Địa chỉ	Số cổ phần	Tỷ lệ
1	Công ty Cổ phần Tập đoàn T&T	0103020950	Số 2A Phạm Sư Mạnh, Hoàn Kiếm, Hà Nội	9.950.000	9,95%
2	Công ty Cổ phần Chứng khoán Sài Gòn-Hà Nội	66/UBCK	Tầng 3 Tòa nhà TT Hội nghị Công đoàn, số 1 Yết Kiêu, Hoàn Kiếm, Hà Nội	9.983.332	9,98%
3	Công ty Cổ phần Đầu tư Kinh doanh và TM Quang Vinh	0100233294	18 Hàng Chuối Hà Nội	9.831.482	9,83%
4	Công ty Cổ phần Đầu tư và Tư vấn Tài chính Quốc tế IFC	0102724932	Số 02A Phạm Sư Mạnh, Phan Chu Trinh, Hoàn Kiếm, Hà Nội	9.830.980	9,83%

*Nguồn: BSH*

## 6. Báo cáo tác động liên quan đến môi trường và xã hội

### ✦ Bảo vệ môi trường và nguồn nguyên vật liệu

**Tiết kiệm năng lượng:** Trong quá trình sử dụng điện năng phục vụ hoạt động kinh doanh, BSH luôn ưu tiên trang bị các trang thiết bị tiết kiệm điện, điều hòa nhiệt độ đáp ứng tiêu chuẩn về phát thải khí nhà kính hiện nay và thực hiện thay mới theo đúng thời hạn sử dụng tiêu chuẩn. Phòng TCHC thường xuyên kiểm tra, nhắc nhở việc tắt các thiết bị chiếu sáng không dùng đến để tiết kiệm điện năng, giảm mức độ ảnh hưởng đến môi trường và xã hội.

**Quản lý nguồn nguyên vật liệu:** Giấy in một mặt được tái sử dụng in nháp. Giấy được thu gom, xử lý theo quy định của Tòa nhà cho thuê. Văn phòng phẩm được cấp cho cán bộ nhân viên theo đăng ký hàng tháng dựa trên quy định định mức văn phòng phẩm hàng năm.

### ✦ Tuân thủ pháp luật về bảo vệ môi trường:

Tổng Công ty đã triển khai thực hiện nhiều biện pháp khác nhau nhằm tuân thủ các quy định của pháp luật về bảo vệ môi trường, cụ thể như:

- Tuyên truyền, giáo dục, vận động cán bộ, nhân viên giữ gìn vệ sinh nơi làm việc và xung quanh nơi làm việc, nêu cao tinh thần tiết kiệm điện, nước, nguyên vật liệu trong quá trình làm việc, tham gia bảo vệ môi trường tại khu vực sinh sống.
- Bố trí văn phòng làm việc hướng tới môi trường làm việc xanh: bố trí cây xanh trong văn phòng, sử dụng các thiết bị tiết kiệm điện, đáp ứng các quy định về phát khí thải nhà kính....
- Sử dụng tiết kiệm, hợp lý nguồn nguyên liệu hiện có, tăng cường tái chế và sử dụng vật liệu có thể tái chế.

Tổng Công ty chưa bị xử phạt vi phạm lần nào liên quan đến việc tuân thủ các quy định pháp luật về bảo vệ môi trường.

### ✦ Chính sách liên quan đến người lao động

Với định hướng phát triển nguồn lực con người là động lực chính để phát triển, BSH luôn tuân thủ chính sách về pháp luật liên quan đến người lao động để đảm bảo quyền lợi cũng như tạo động lực thúc đẩy cán bộ nhân viên trong Tổng Công ty gia tăng hiệu quả làm việc (Chi tiết chế độ lương, thưởng được nêu ở trên).

Bên cạnh việc duy trì chế độ lương, thưởng, tăng lương định kỳ hàng năm theo hiệu quả công việc. BSH còn duy trì chế độ phúc lợi như thăm hỏi, quà thưởng những dịp đặc biệt, thường xuyên tổ chức chương trình du lịch, team building để gắn kết các cán bộ trong Tổng Công ty. Ban lãnh đạo cũng như công đoàn Tổng Công ty còn thường xuyên quan tâm và có những chương trình đóng góp cụ thể bằng hiện vật để giúp đỡ những cán bộ hoặc người thân những cán bộ trong Tổng Công ty có hoàn cảnh khó khăn.

### ✚ Báo cáo liên quan đến trách nhiệm đối với xã hội

Nhận thức được tầm trọng của việc phát triển doanh nghiệp gắn liền với đóng góp một phần nhỏ vào việc phát triển xã hội, BSH đã tích cực tham gia các chương trình hoạt động như:

- *Hỗ trợ các chương trình hội nghị, hội thảo, diễn đàn và các chương trình Xúc tiến Thương mại do Hiệp hội Doanh nghiệp Nhỏ và Vừa Tp.Hà Nội - HASMEA (trực thuộc UBND Tp. Hà Nội) tổ chức:*
- + Nhà Tài trợ cho chương trình "Đêm Doanh nghiệp 2017"; Nhận Cúp và Bằng khen Doanh nghiệp tiêu biểu Hà Nội Vàng năm 2017;
- + Nhà Tài trợ cho chương trình "Đêm Doanh nghiệp 2016"; Nhận Bằng khen Doanh nghiệp có thành tích xuất sắc trong hoạt động sản xuất kinh doanh năm 2016;
- + Nhà Tài trợ Vàng cho chương trình "Đêm Doanh nghiệp 2015"; Nhận Bằng khen Doanh nghiệp có thành tích xuất sắc trong hoạt động sản xuất kinh doanh năm 2015;
- + Nhận Bằng khen Doanh nghiệp có thành tích xuất sắc trong hoạt động sản xuất kinh doanh năm 2014;
- + Nhà Tài trợ Vàng cho chuỗi hoạt động "Kỷ niệm 20 năm thành lập Hiệp hội (1995 - 2015)";
- + Nhà Tài trợ Vàng cho "Giải Bóng đá Hà Nội mở rộng lần thứ VII - HASMEA Cup 2015";
- + Nhà Tài trợ Vàng cho "Giải Bóng đá Hà Nội mở rộng lần thứ VI - HASMEA Cup 2014";
- + Tháng 08/2015: Đồng hành cùng Hiệp hội tổ chức chương trình phát cháo từ thiện cho bệnh nhân là những em nhỏ đang điều trị tại Bệnh viện Nhi Trung ương;
- + Nhà Tài trợ chính cho "Giải Tennis Doanh nhân Hà Nội mở rộng lần thứ hai - BSH Cup 2015" do Hiệp hội tổ chức;
- + Tháng 06/2015: Đồng hành cùng Hiệp hội tổ chức thăm, tặng hoa và trao tặng kỷ niệm chương "Vì sự nghiệp xây dựng và phát triển Thủ đô" nhằm tri ân những đóng góp tích cực của các cơ quan báo chí trên địa bàn thành phố;
- + Tháng 11/2014: Tham gia "Diễn đàn Xúc tiến Thương mại HASMEA lần thứ VI" và ủng hộ cho chương trình "Hướng về Biển đảo Quê hương" do Ban Chấp hành Hiệp hội vận động;
- + Tháng 10/2014: Đồng hành cùng Hiệp hội chia sẻ kinh nghiệm, thành tựu tại Hội nghị "Vai trò doanh nhân, doanh nghiệp với sự nghiệp xây dựng phát triển Thủ đô";
- + Tháng 09/2014: Đăng cai tổ chức "Đại hội Chi hội các Doanh nghiệp Vừa và Nhỏ quận Cầu Giấy - Khóa I, Nhiệm kỳ 2014 - 2019".

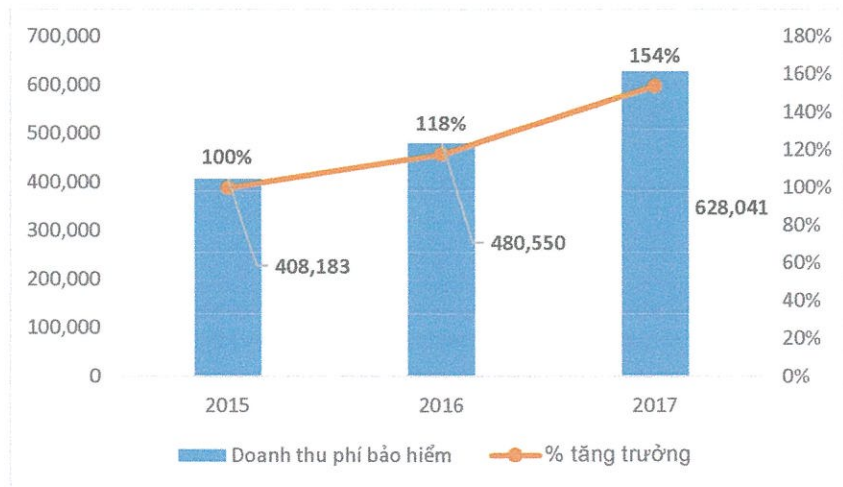
- ***Tích cực tham gia các phong trào thi đua, hoạt động xã hội từ thiện:***
- + Tháng 09 và 10/2017: triển khai các hoạt động thiện nguyện ủng hộ nhân dân, các hộ gia đình khó khăn vùng bão lũ tại địa bàn tỉnh Lào Cai và Thanh Hóa (05 triệu đồng/1 gia đình);
- + Tháng 08/2016: Trao hơn 50 phần quà cho các Thủ khoa tốt nghiệp loại Giỏi và Xuất sắc năm học 2015 - 2016 của Khoa Giáo dục Mầm non - Đại học Sài Gòn; Tài trợ 50 triệu đồng cho Chương trình Toán Hè Quốc tế CIMPA của Đại học Sài Gòn;
- + Tháng 04/2016: Phát động chương trình ủng hộ Quỹ "Vì Trường Sa thân yêu" góp phần đầu tư xây dựng công trình Nhà Văn hóa đa năng và tặng quà cho các cán bộ, chiến sĩ, nhân dân trên đảo;
- + Tháng 02/2016: Phát động chương trình ủng hộ xây dựng "Khu Tưởng niệm Nghĩa sĩ Hoàng Sa" nhằm thể hiện tấm lòng tri ân đối với những anh hùng dân tộc;
- + Tháng 08/2015: Tài trợ và đồng hành cùng Phòng Giáo dục - Đào tạo và Hội Khuyến học huyện Việt Yên, tỉnh Bắc Giang tổ chức Lễ tuyên dương giáo viên và học sinh giỏi năm học 2014 - 2015, trao quà cho 106 em học sinh đạt thành tích xuất sắc trong kỳ thi cấp Tỉnh và Quốc gia;
- + Tháng 08/2015: triển khai các hoạt động thiện nguyện ủng hộ nhân dân, các hộ gia đình khó khăn vùng bão lũ tại thành phố Hạ Long và Cẩm Phả, tỉnh Quảng Ninh (số tiền ủng hộ 200 triệu đồng);
- + Năm 2015: Tổ chức chuỗi Chương trình "BSH đồng hành cùng Ngành Giáo dục" và "BSH cùng em đến trường" nhằm động viên, khích lệ và trao quà, phần thưởng đến các em học sinh, sinh viên nghèo vượt khó và các em đạt thành tích học tập xuất sắc tại nhiều trường học thuộc các khối THCS, THPT, TH chuyên nghiệp, Cao đẳng và Đại học trên toàn quốc.



### III. BÁO CÁO ĐÁNH GIÁ CỦA BAN ĐIỀU HÀNH

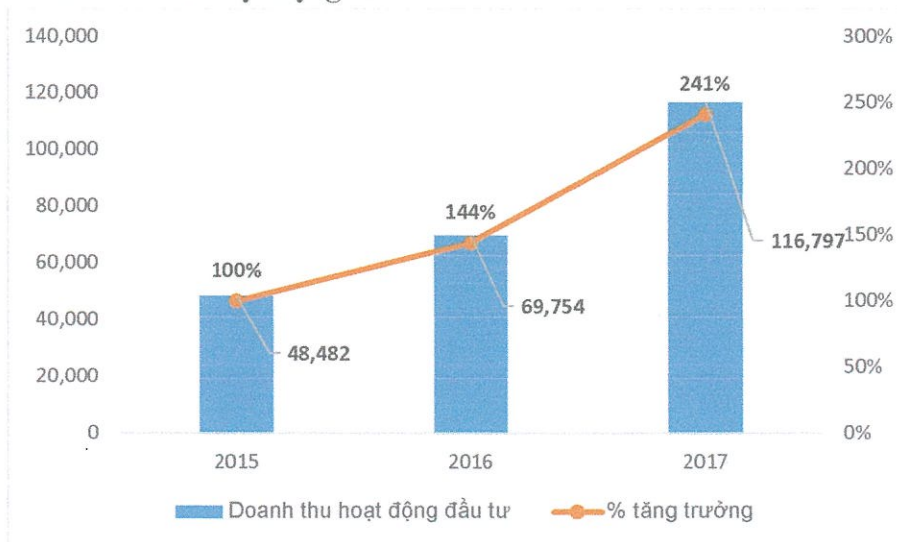
#### 1. Đánh giá hoạt động sản xuất kinh doanh

##### ❖ Về doanh thu phí bảo hiểm:



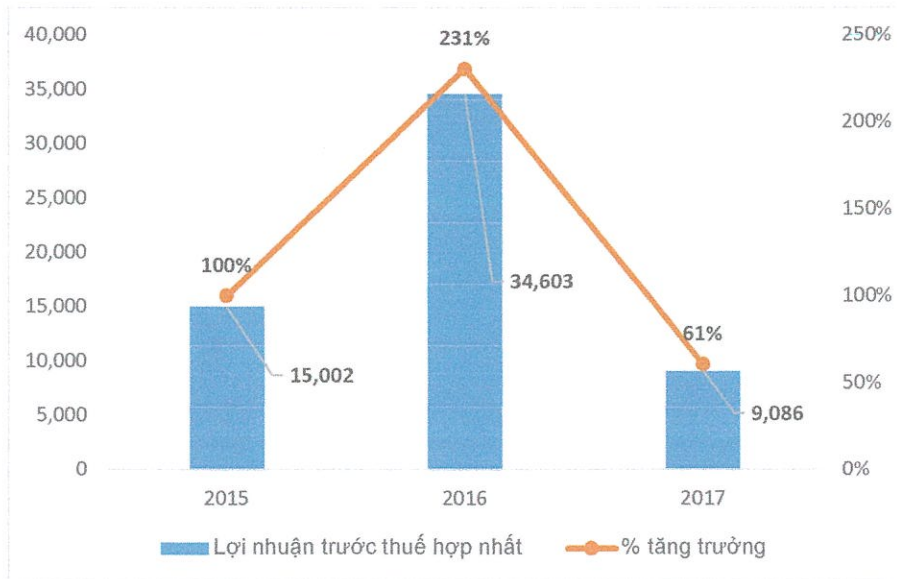
Doanh thu phí bảo hiểm gốc: doanh thu phí bảo hiểm gốc đạt 601,6 tỷ đồng, tăng trưởng 30,7%; doanh thu tái bảo hiểm đạt 26,437 tỷ đồng tăng 31,2%. Tổng doanh thu phí bảo hiểm năm 2017 đạt 628,041 tỷ đồng, tăng trưởng 30,7% so với năm 2016 và hoàn thành 92% kế hoạch năm.

##### ❖ Về doanh thu hoạt động đầu tư



Hoạt động đầu tư: năm 2017, hoạt động đầu tư của BSH đạt kết quả tốt với doanh thu và lợi nhuận đều vượt kế hoạch được giao. Doanh thu, lợi nhuận hoạt động đầu tư là cứu cánh cho hoạt động kinh doanh bảo hiểm gốc đang bị lỗ nghiệp vụ trong quá trình BSH mở rộng mạng lưới, phát triển kinh doanh.

❖ Về lợi nhuận hoạt động kinh doanh



Lợi nhuận trước thuế năm 2017 của Tổng Công ty đạt 9,08 tỷ đồng và hoàn thành 22,4% kế hoạch lợi nhuận đề ra.

**Một số lý do dẫn đến lợi nhuận không đạt kế hoạch đề ra như sau:**

- Tốc độ tăng trưởng doanh thu cao ảnh hưởng đến chỉ tiêu hiệu quả.
- Những tồn tại trong hoạt động kinh doanh bảo hiểm của những năm trước để lại đã ảnh hưởng đến kết quả kinh doanh của năm 2017.
- Công tác giám định bồi thường của hệ thống còn chưa hiệu quả đẩy tỷ lệ bồi thường tăng.
- Cơ chế chính sách trong năm 2017 chủ yếu tập trung vào chỉ tiêu doanh thu.
- Cơ cấu nghiệp vụ chưa hợp lý. BSH hiện đang tập trung vào sản phẩm xe cơ giới tiềm ẩn nhiều rủi ro và đã trực tiếp ảnh hưởng đến hiệu quả hoạt động BSH.

❖ **Một số tiến bộ đạt được trong năm 2017**

- Với việc nâng vốn điều lệ lên 1.000 tỷ đồng, BSH trở thành một trong những doanh nghiệp bảo hiểm có vốn điều lệ lớn trên thị trường bảo hiểm Phi nhân thọ Việt Nam. Với quy mô vốn điều lệ lớn giúp BSH mở rộng mạng lưới hoạt động, nâng cao năng lực cạnh tranh, đặc biệt trong công tác đấu thầu các dịch vụ lớn, thúc đẩy hoạt động đầu tư để góp phần hỗ trợ hoạt động kinh doanh bảo hiểm gốc.
- Mở rộng mạng lưới, đẩy mạnh kinh doanh: năm 2017, BSH đã thành lập mới 10 đơn vị thành viên, nâng tổng số các Công ty thành viên và TTKD lên con số 39. Với việc mở rộng mạng lưới kinh doanh là tiền đề để BSH tăng trưởng doanh thu trong năm 2018 và những tiếp theo, đồng thời góp phần giúp BSH rút ngắn thời gian cung cấp các dịch vụ trước, trong và sau bán hàng tại nhiều địa bàn trên toàn quốc.
- Năm 2017 là năm BSH thu hút được nhiều nhân sự có chất lượng trên thị trường bảo hiểm, đây là tiền đề quan trọng để BSH có thể phát triển trong giai đoạn tới.

*Handwritten signature*

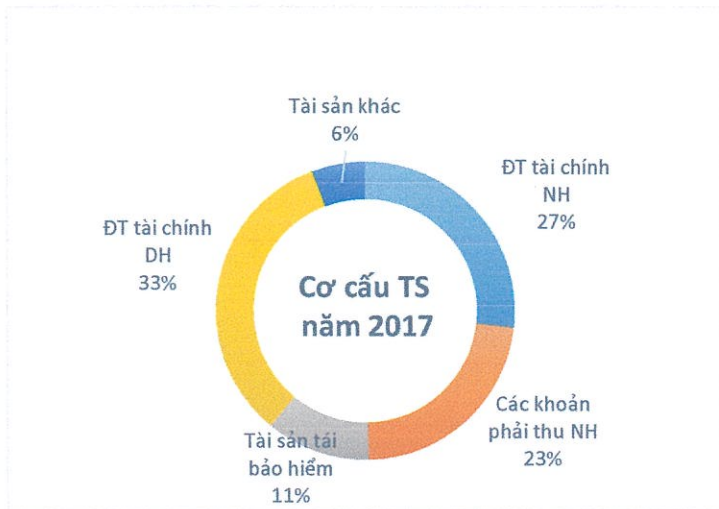
**2. Tình hình tài chính**

❖ **Tình hình tài sản**



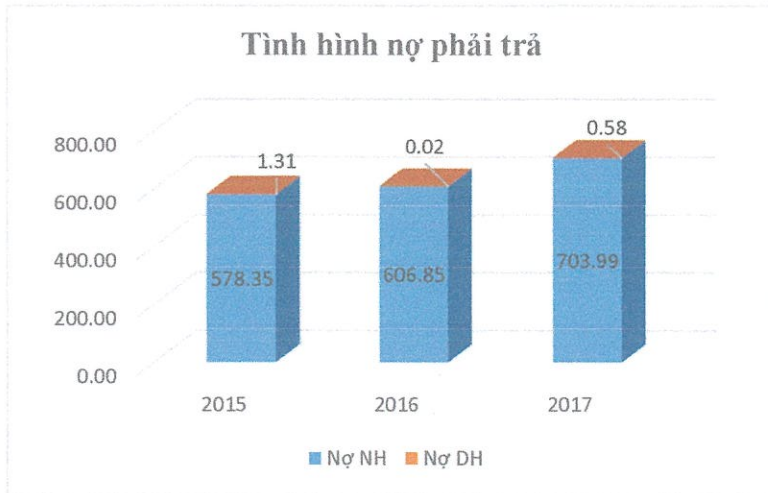
Tổng tài sản năm 2017 đạt 1.717 tỷ đồng tăng 28% so với năm 2016. Tài sản ngắn hạn đạt 1.090 tỷ đồng, chiếm 63% tổng tài sản. Tài sản dài hạn đạt 627 tỷ đồng, chiếm 37% tổng tài sản.

➤ **Cơ cấu tài sản năm 2017**

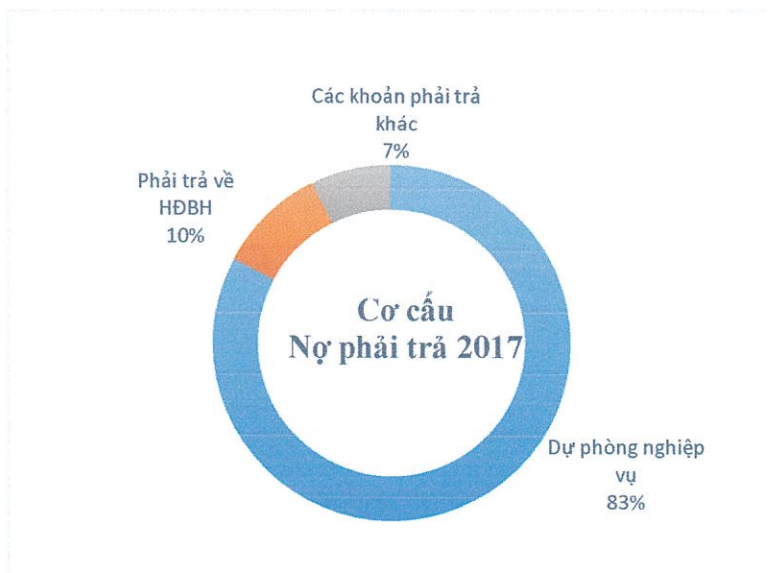


Tài sản của BSH tập trung chủ yếu ở các khoản đầu tư tài chính ngắn hạn và dài hạn. Cơ cấu này phù hợp với thực tế kinh doanh của BSH nói riêng cũng như các doanh nghiệp bảo hiểm nói chung khi 100% lợi nhuận của BSH đến từ hoạt động đầu tư.

❖ **Tình hình nợ phải trả**



Nợ phải trả năm 2017 của BSH đạt 704 tỷ đồng, chiếm 41% tổng tài sản và gần như 100% là các khoản phải trả ngắn hạn.



Nợ phải trả năm 2017 của Tổng Công ty tập trung 83% ở chi tiêu dự phòng nghiệp vụ. Đây cũng là đặc trưng của các doanh nghiệp bảo hiểm phi nhân thọ.

BSH không có khoản nợ vay phải trả.

**3. Những cải tiến về cơ cấu tổ chức, chính sách quản lý**

**Kiện toàn nhân sự Ban Điều hành:** trong năm 2017, BSH đã kiện toàn nhân sự Ban Điều hành thông qua việc tiếp nhận và bổ nhiệm thêm 03 Phó Tổng Giám đốc để kiện toàn đội ngũ lãnh đạo Tổng Công ty. Việc kiện toàn đội ngũ lãnh đạo giúp BSH có thể phát triển toàn diện các lĩnh vực từ nghiệp vụ, đầu tư tài chính đến phát triển mở rộng lĩnh vực kinh doanh cũng như giải quyết hiệu quả, kịp thời những vấn đề phát sinh trong quá trình hoạt động của Tổng Công ty.

**Kiện toàn nhân sự lãnh đạo các Công ty thành viên và các Ban tại Trụ sở chính:** Tiếp nhận và bổ nhiệm các Giám đốc/Phó Giám đốc phụ trách đối với các đơn vị mới, các đơn vị tái cơ cấu (tiếp nhận và bổ nhiệm 12 Phó Giám đốc). Đối với các Ban tại Trụ sở chính, bộ máy lãnh đạo các ban cũng được kiện toàn thông qua việc thu hút, bổ nhiệm lãnh đạo các Ban.

**Kiện toàn các Ban tại Trụ sở chính:** Thành lập Ban Giám định – Bồi thường nhằm tăng cường công tác phục vụ khách hàng nhanh chóng, cũng công tác quản lý, giám sát giám định bồi thường.

*chus*

Kiện toàn Trung tâm Dịch vụ khách hàng nhằm đáp ứng và phục vụ các nhu cầu của khách hàng.

Ban Kiểm soát nội bộ được giao thêm nhiệm vụ hậu kiểm các hồ sơ bồi thường xe cơ giới đã được các Công ty thành viên giải quyết bồi thường nhằm tăng cường công tác quản lý bồi thường và có những chấn chỉnh kịp thời trong công tác bồi thường xe cơ giới.

**Mở rộng mạng lưới:** Năm 2017, BSH đã thành lập mới 10 Công ty thành viên, nâng tổng số công ty thành viên lên con số 35 và 04 trung tâm kinh doanh. Các đơn vị này hoạt động tốt, đóng góp chủ yếu vào tăng trưởng doanh thu của Tổng Công ty.

**Tái cơ cấu thành công các đơn vị yếu kém:** trong năm 2017, BSH tái cơ cấu 7 đơn vị yếu kém. Những đơn vị được tái cơ cấu, bước đầu có kết quả hoạt động kinh doanh tương đối khả quan.

#### 4. Kế hoạch phát triển

Như trình bày tại mục 4 phần I.

#### 5. Báo cáo đánh giá liên quan đến trách nhiệm về môi trường và xã hội

Là một doanh nghiệp hoạt động trong lĩnh vực bảo hiểm, mặc dù hoạt động kinh doanh không tác động trực tiếp tới môi trường nhưng Ban Lãnh đạo BSH luôn ý thức được trách nhiệm của mình đối với việc bảo vệ môi trường bằng việc chú trọng nâng cao ý thức môi trường nơi làm việc, nơi sống, bảo vệ nguồn tài nguyên thiên nhiên, tiết kiệm chống lãng phí trong quá trình sử dụng điện, nước, giấy và các công cụ lao động khác của cán bộ nhân viên.

BSH đã ứng dụng kỹ thuật thông tin hiện đại như cầu truyền hình, điện thoại, video để tổ chức các cuộc họp online trên toàn quốc, giảm thiểu thời gian đi lại, giảm sử dụng các phương tiện máy bay, tàu xe nhằm góp phần giảm lượng thải khí CO<sub>2</sub> ra môi trường.

Năm 2017, BSH thực hiện giao ban theo Quý, phỏng vấn tuyển dụng, họp giao ban nghiệp vụ kế toán, họp về giám định bồi thường qua hệ thống online. Tiết kiệm nhiều chi phí quản lý cho BSH.

Đối với xã hội, BSH bám sát mục tiêu sự phát triển của BSH sẽ đóng góp một phần nhỏ vào sự phát triển chung của xã hội thông qua việc thường xuyên, tích cực tham gia các hoạt động xã hội như: tham gia tài trợ các chương trình của nhà nước tổ chức, các chương trình ủng hộ khắc phục thiệt hại do bão lũ, ủng hộ học sinh nghèo vượt khó, tặng quà các chiến sỹ Trường Sa...

Bên cạnh đó, BSH hoàn thành sứ mệnh của một doanh nghiệp bảo hiểm là tầm chắn tài chính vững chắc cho khách hàng trong trường hợp rủi ro, tổn thất xảy ra. BSH không ngừng cải tiến sản phẩm cũng như chất lượng phục vụ để đáp ứng tốt nhất nhu cầu của khách hàng.

## IV. ĐÁNH GIÁ CỦA HỘI ĐỒNG QUẢN TRỊ VỀ HOẠT ĐỘNG CỦA TỔNG CÔNG TY

### 1. Đánh giá của Hội đồng Quản trị về hoạt động của Tổng Công ty

#### ○ Về doanh thu bảo hiểm gốc

Mặc dù năm 2017 là một năm khó khăn của thị trường bảo hiểm Phi nhân thọ nói chung và BSH nói riêng. Tuy nhiên, doanh thu phí bảo hiểm đạt 601 tỷ đồng tăng 30,7% so với năm 2016 và hoàn thành 92,6% kế hoạch năm.

Một số nghiệp vụ bảo hiểm có tốc độ tăng trưởng tốt như: bảo hiểm vật chất ô tô tăng trưởng 52,6%, ô tô khác tăng trưởng 47,7%, hàng hóa tăng 28,5%.

#### ○ Về doanh thu tái bảo hiểm:

Năm 2017, Hoạt động nhận tái bảo hiểm của BSH đã ghi nhận kết quả khả quan, với doanh thu nhận tái đạt 26,4 tỷ đồng, tăng trưởng 31,2% so với năm 2016.

Tỷ lệ nhượng tái bảo hiểm của BSII năm 2017 đạt 17,4% (bằng với tỷ lệ nhượng tái bảo hiểm năm 2016).

#### ○ Về hoạt động đầu tư tài chính

Năm 2017 là năm đột phá về kết quả hoạt động đầu tư tài chính. Doanh thu đầu tư tài chính đạt 112,6 tỷ đồng, tăng trưởng 67% so với năm 2016 và hoàn thành vượt 37% kế hoạch năm. Lợi nhuận hoạt động đầu tư đã góp phần bù lỗ cho hoạt động kinh doanh bảo hiểm gốc đang trong giai đoạn mở rộng mạng lưới kinh doanh của BSH.

#### ○ Về các mặt khác

BSH đã hoàn thành việc tăng vốn điều lệ lên 1.000 tỷ đồng giúp tăng tiềm lực tài chính, cũng như nâng cao năng lực cạnh tranh của BSH trong việc đấu thầu các dịch vụ lớn, bổ sung nguồn vốn cho hoạt động đầu tư góp phần hỗ trợ hoạt động kinh doanh bảo hiểm gốc.

BSH đã tiến hành thành lập thêm 10 đơn vị thành viên nâng tổng số công ty thành viên và trung tâm kinh doanh lên con số 39. Việc thành lập mới các đơn vị thành viên giúp BSH mở rộng mạng lưới kinh doanh, là tiền đề để tăng trưởng doanh thu, lợi nhuận trong thời gian tới.

Bên cạnh đó, trong năm 2017, BSH đã tiến hành kiện toàn bộ máy Ban điều hành với việc bổ nhiệm và tuyển bổ sung 03 Phó Tổng Giám đốc. Việc hoàn thiện bộ máy lãnh đạo cao cấp giúp mọi hoạt động của Tổng Công ty được xử lý, giải quyết kịp thời và hiệu quả cũng như mở ra những cơ hội kinh doanh, phát triển mới cho BSH.

## 2. Đánh giá của Hội đồng Quản trị về hoạt động của Ban Tổng Giám Đốc :

Mọi hoạt động quản trị điều hành sản xuất kinh doanh của Tổng Công ty đều được chỉ đạo giám sát chặt chẽ của Hội đồng Quản trị, Tổng Giám đốc thường xuyên báo cáo Hội đồng Quản trị (trực tiếp là Chủ tịch Hội đồng Quản trị) về tình hình tài chính, đầu tư và sản xuất kinh doanh của Tổng Công ty, từ cơ sở này Hội đồng Quản trị có điều kiện thực hiện giám sát chặt chẽ và kịp thời chỉ đạo chấn chỉnh các hoạt động của Ban Điều hành.

Tất cả các vấn đề phát sinh bất thường trong điều hành hoạt động sản xuất kinh doanh đều được Tổng Giám đốc báo cáo ngay cho Hội đồng Quản trị để nắm rõ diễn biến tình hình và kịp thời có ý kiến chỉ đạo khi cần thiết.

Chủ tịch Hội đồng Quản trị trực tiếp tham gia các cuộc họp quan trọng khác để kịp thời nắm bắt tình hình hoạt động của Tổng Công ty.

Hội đồng quản trị đánh giá Tổng Giám đốc có nhiều cố gắng cũng như nỗ lực điều hành của cả Ban Điều hành trong việc thực hiện các Nghị quyết, quyết định của Hội đồng Quản trị trong nhiệm kỳ vừa qua.

## 3. Kế hoạch, định hướng của Hội đồng Quản trị

Năm 2018 sẽ là một năm thuận lợi từ các chính sách vĩ mô, khi Chính phủ, các cơ quan quản lý và bản thân các doanh nghiệp bảo hiểm cũng rất nỗ lực xây dựng, hoàn thiện và ban hành kịp thời các cơ chế chính sách, từng bước nâng cao tính công khai, minh bạch gắn liền với cải cách thủ tục hành chính, nhằm tạo điều kiện cho thị trường BH phát triển lành mạnh, an toàn, hiệu quả.

Vì vậy, với vai trò là quản trị và định hướng chiến lược, HĐQT ưu tiên đồng thời hai việc là xây dựng và triển khai chiến lược phát triển với tầm nhìn xa, hiệu quả và bền vững, song song với kiểm soát, quản trị rủi ro, duy trì thành quả, bảo vệ quyền lợi của nhà đầu tư và các cổ đông.

Hội đồng quản trị duy trì việc họp và thảo luận thường xuyên các vấn đề thuộc thẩm quyền và mang tính chiến lược đối với sự phát triển của BSH.

Tất cả các thành viên HĐQT đều phải tham gia tích cực vào hoạt động của HĐQT để nắm bắt, theo kịp các biến động của thị trường và hoạt động của Tổng Công ty.

HĐQT cam kết hỗ trợ, tư vấn và tham mưu cho Ban Tổng Giám đốc việc tìm kiếm, tiếp cận và khai thác các nguồn lực từ bên ngoài, từ các đối tác, khách hàng của doanh nghiệp để mở rộng hoạt động kinh doanh, gia tăng khách hàng và phát triển sản phẩm.

**HĐQT định hướng các nhiệm vụ sau:**

- Thực hiện tốt các mục tiêu chiến lược của Đại hội đồng cổ đông giao phó, tuân thủ đúng quy định pháp luật, Điều lệ công ty.
- Luôn theo sát diễn biến của thị trường nhằm điều chỉnh chiến lược kinh doanh phù hợp trong từng giai đoạn và mang tính chất lâu dài; đề ra định hướng kinh doanh với các giải pháp linh hoạt đem đến sự phát triển ổn định, bền vững. Tập trung tạo động lực cho Tổng Công ty phát triển hoạt động kinh doanh bảo hiểm.
- Không ngừng đổi mới, sáng tạo để xây dựng, định hướng công tác phát triển kinh doanh. Đồng thời tập trung mở rộng hệ thống, mạng lưới bán lẻ để khai thác tối đa các tiềm năng doanh thu.
- HĐQT sẽ chú trọng đẩy mạnh công tác đầu tư tài chính nhằm đảm bảo, sử dụng vốn an toàn, đạt hiệu quả cho Tổng Công ty.
- Tiếp tục nâng cao hiệu quả trong công tác mở rộng phát triển các hoạt động liên quan đến Tái Bảo hiểm nhằm nâng cao khả năng thu xếp Tái bảo hiểm để có thể đáp ứng được tất cả dịch vụ bảo hiểm đặc biệt các dịch vụ bảo hiểm có giá trị lớn mà các đơn vị kinh doanh khai thác được.
- Tăng cường công tác quản lý điều hành, kiểm soát chặt chẽ các hoạt động của Tổng Công ty. Không ngừng đổi mới, nâng cao năng lực quản trị và điều hành trong mọi lĩnh vực hoạt động kinh doanh; nâng cao năng lực tài chính, phát triển an toàn, bền vững.
- Chú trọng công tác đào tạo, đặc biệt chú trọng đào tạo về năng lực quản trị, điều hành đối với cấp quản lý từ trưởng/phó phòng trở lên. Thường xuyên cập nhật, đào tạo nghiệp vụ đối với toàn bộ CBNV.
- Tiếp tục hoàn thiện hệ thống quy chế, quy trình nghiệp vụ theo đúng tiêu chuẩn ISO đã ban hành và phù hợp với nhu cầu của thực tế, hướng tới sự chuyên nghiệp và chuẩn mực trong hoạt động của BSH.
- Tiếp tục hoàn thiện tổ chức bộ máy, chuẩn hóa chức danh, chức năng nhiệm vụ, mô tả công việc của từng vị trí.
- Giữ gìn và phát triển văn hóa doanh nghiệp mang bản sắc truyền thống của BSH. Nâng cao tinh thần đoàn kết, gắn bó của người lao động tạo ra sức mạnh tập thể đóng góp vào sự phát triển bền vững của Tổng Công ty.





## V. QUẢN TRỊ CÔNG TY

## 1. Hội đồng Quản trị

a) Thành viên và cơ cấu của Hội đồng Quản trị BSH năm 2017

Stt	Họ và tên	Chức vụ	Tỷ lệ nắm giữ (%)		Chức danh tại đơn vị khác
			Đại diện	Cá nhân	
1	<b>Đỗ Quang Hiến</b>	Chủ tịch	0	0	- Chủ tịch HĐQT Ngân hàng TMCP Sài Gòn – HN; - Chủ tịch HĐQT kiêm TGD CTCP Tập đoàn T&T; - Chủ tịch HĐQT CTCP Chứng khoán Sài Gòn – HN.
2	<b>Lưu Thanh Tâm</b>	Thành viên, kiêm TGD	9,95	0	- Chủ tịch HĐQT Công ty TNHH Bảo hiểm BSH Lào. - Thành viên BKS CTCP Chứng khoán Sài Gòn – HN;
3	<b>Vũ Đức Trung</b>	Thành viên, kiêm PTGD	0	0	- Trưởng BKS Tổng công ty Thăng Long – CTCP. - Thành viên HĐQT Công ty TNHH Bảo hiểm BSH Lào.
4	<b>Lê Đăng Khoa</b>	Thành viên	4,29	0	- Phó TGD Ngân hàng TMCP Sài Gòn – HN; - Thành viên HĐQT CTCP Chứng khoán Sài Gòn – HN.
5	<b>Vũ Đức Tiến</b>	Thành viên	9,98	0	- TGD CTCP Chứng khoán Sài Gòn – Hà Nội;

b) Hoạt động của Hội đồng Quản trị

➤ **Hoạt động Hội đồng Quản trị**

Hội đồng Quản trị BSH đã sát sao chỉ đạo, định hướng công tác xây dựng, triển khai thực hiện kế hoạch kinh doanh năm 2017, công tác quản trị và quảng bá thương hiệu BSH, công tác phát triển kênh khai thác và phát triển mạng lưới, công tác đầu tư, công tác tái cấu trúc bộ máy quản lý. Trong giai đoạn 6 tháng đầu năm 2017, HĐQT đã tập trung vào việc hoàn thiện bộ máy nhân sự chủ chốt của BSH để phù hợp với chiến lược phát triển của Tổng Công ty. Trong giai đoạn cuối năm 2017, HĐQT định hướng để hoàn thành thủ tục tăng vốn điều lệ của Tổng Công ty lên 1.000 tỷ đồng. Bên cạnh đó, Hội đồng Quản trị thường xuyên chỉ đạo việc giải quyết các vấn đề nổi cộm trong hoạt động kinh doanh như công tác thu hồi ẩn chỉ, thu hồi công nợ đầu tư, nợ phí, công tác xây dựng hệ thống văn bản quy phạm nội bộ,... Cụ thể trong năm 2017, Hội đồng Quản trị BSH đã họp và quyết định các vấn đề sau:

- Xem xét Báo cáo kết quả hoạt động kinh doanh năm 2016, phương án chia cổ tức năm 2016 và trình Đại hội đồng cổ đông thường niên 2017 thông qua;
- Chỉ đạo xây dựng và thông qua Kế hoạch kinh doanh năm 2017; các nội dung trình Đại hội cổ đông thường niên năm 2017;
- Chỉ đạo công tác tổ chức và chuẩn bị Đại hội đồng cổ đông thường niên 2017;

- Định hướng kế hoạch kinh doanh năm 2017; Chỉ đạo xây dựng và thông qua Kế hoạch kinh doanh năm 2017;
- Chỉ đạo công tác nhân sự, đặc biệt là cơ cấu nhân sự quản lý cao cấp thuộc thẩm quyền của HĐQT;
- Phê duyệt và thành lập thêm nhiều đơn vị thành viên: BSH Lào Cai, BSH Thủ Đức, BSH Trảng An, BSH Bến Thành, BSH Duyên Hải, BSH Lam Sơn, BSH Việt Bắc, BSH Hoa Lư;
- Hoàn thiện bộ máy quản lý với việc thành lập thêm Ban: Ban Giám định bồi thường; Trung tâm dịch vụ khách hàng;
- Chỉ đạo công tác rà soát, hoàn thiện các quy trình, quy chế, đặc biệt là bổ sung các chế tài xử lý các hành vi vi phạm trong hoạt động của Tổng công ty.
- Chỉ đạo công tác quản trị, phát triển và quảng bá thương hiệu BSH của Tổng Công ty;
- Chỉ đạo công tác phát triển sản phẩm mới, phát triển kênh khai thác qua ngân hàng; công tác phát triển mạng lưới;
- Tăng cường công tác quản lý điều hành, kiểm soát chặt chẽ các hoạt động của Tổng Công ty và chỉ đạo một số vấn đề khác liên quan đến hoạt động của Tổng Công ty.
  - **Số lần họp Hội đồng Quản trị:** Hội đồng Quản trị BSH đã tiến hành họp 15 buổi trong năm 2017.

Trong các buổi họp Hội đồng quản trị, các thành viên Hội đồng quản trị đã tiến hành thảo luận thống nhất và ban hành 57 Nghị quyết/ Quyết định Hội đồng quản trị để quyết định các lĩnh vực hoạt động của Tổng Công ty thuộc thẩm quyền Hội đồng quản trị.

## 2. Ban kiểm soát

### a) Thành viên, cơ cấu BKS

Stt	Họ và tên	Chức vụ	Tỷ lệ nắm giữ (%)	
			Đại diện	Cá nhân
1	Bùi Thị Minh Thu	Trưởng ban	0	4,76
2	Ninh Thị Lan Phương	Thành viên	0	0
3	Nguyễn Thị Minh Thương	Thành viên	0	4,95

### b) Hoạt động của Ban Kiểm soát

Trong năm 2017, BKS đã tiến hành tổ chức các cuộc họp định kỳ hàng quý để triển khai công việc của BKS, thực hiện việc phân công nhiệm vụ cụ thể tới các thành viên BKS trên các mặt hoạt động của Tổng Công ty.

Ban Kiểm soát đã tham gia các cuộc họp của HĐQT và giám sát việc thực hiện các nghị quyết của HĐQT.

Ban Kiểm soát đã giám sát các hoạt động quản lý, điều hành của Ban Tổng Giám đốc, đã kiểm tra việc ghi chép hạch toán sổ sách kế toán và lập báo cáo Tài chính của

Tổng công ty và các đơn vị thành viên. Ban Kiểm soát đã thực hiện thẩm định kết quả Kiểm toán Báo cáo Tài chính năm 2017 và BC ĐHCĐ theo quy định.

**3. Các giao dịch, thù lao và các khoản lợi ích của Hội đồng Quản trị, Ban Kiểm soát**

Trong năm 2017, BSH đã chi trả thù lao cho các thành viên Hội đồng Quản trị, Ban Kiểm soát số tiền là: 1.180.699.223 đồng (*Một tỷ một trăm tám mươi triệu sáu trăm chín mươi chín nghìn hai trăm hai mươi ba đồng*).

**VI. BÁO CÁO TÀI CHÍNH**

Báo cáo Tài chính 2017 của BSH đã được Deloitte Việt Nam kiểm toán và đã được gửi các cơ quan chức năng theo đúng quy định pháp luật và được đăng tải tại website:

<https://bshc.com.vn/bieu-mau/Nam-2017-Bao-cao-tai-chinh.htm>

**NGƯỜI ĐẠI DIỆN THEO PHÁP LUẬT**

**TỔNG GIÁM ĐỐC**



**LUU THANH TÂM**

