

TỔNG CÔNG TY LẮP MÁY VIỆT NAM - CTCP
CÔNG TY CỔ PHẦN LILAMA5



LILAMA5., JSC

**BÁO CÁO THƯỜNG NIÊN
NĂM 2019**

BỈM SƠN, THÁNG 04 NĂM 2020

Tên công ty: Công ty cổ phần Lilama5

Năm báo cáo: 2019

I. Thông tin chung:

1. Thông tin khái quát:

- Tên giao dịch: Công ty cổ phần LILAMA5 (LILAMA5.,JSC)
- Giấy chứng nhận đăng ký doanh nghiệp số: 002A/BXD-TCLĐ cấp ngày 27/01/1993.
- Vốn điều lệ: 51.497.910.000 đồng
- Vốn đầu tư của chủ sở hữu: 51.497.910.000 đồng
- Địa chỉ: 179 đường Trần Phú, P.Ba Đình, TX Bỉm Sơn, Tỉnh Thanh Hóa.
- Số điện thoại: 02373.824.421
- Số Fax: 02373.824.220
- Website: lilama5.com.vn
- Mã cổ phiếu: LO5

Quá trình hình thành và phát triển:

Công ty Cổ phần Lilama5 là đơn vị thuộc Tổng công ty lắp máy Việt Nam. Được hình thành vào năm 1976, tiền thân là công trường Lắp máy Thanh Hóa để lắp đặt các nhà máy: Gạch Ba Lan, Nhà máy xi măng Bỉm Sơn Thanh Hóa... Từ khi thành lập đến nay cùng với sự phát triển của đất nước Công ty đã nhiều lần đổi tên: Năm 1979 là Xí nghiệp liên hợp Lắp máy 45, năm 1993 đổi thành Xí nghiệp Lắp máy số 5, năm 1995 đổi tên thành Công ty Lắp máy và xây dựng số 5, đến năm 2006 được đổi tên thành Công ty Cổ phần Lilama5 (Sau đây viết tắt là Lilama5).

* Chuyển đổi sở hữu thành Công ty cổ phần:

Thực hiện chủ trương đổi mới và sắp xếp lại các Doanh nghiệp Nhà nước. Năm 2006 Công ty Lắp máy và Xây dựng số 5 được chuyển thành Công ty cổ phần Lilama5 theo Quyết định chuyển Doanh nghiệp nhà nước thành Công ty cổ phần, theo quyết định số 667/QĐ-BXD ngày 17/04/2006 của Bộ Xây dựng. Số đăng ký kinh doanh 2603000439 ngày 15/ 6/ 2006 đăng ký lần đầu, đăng ký thay đổi lần 8 ngày 05/03/2020 do Sở Kế hoạch Đầu tư tỉnh Thanh Hoá cấp.

- Vốn điều lệ của Công ty là: **51.497.910.000 đồng trong đó:**
- Vốn thuộc sở hữu nhà nước: **51%** (Tổng công ty Lắp máy Việt Nam nắm giữ)
- Vốn thuộc sở hữu của các cổ đông khác: **49%**

* Niêm yết:

Cổ phiếu Công ty cổ phần Lilama 5 được niêm yết trên sàn giao dịch chứng khoán Hà Nội (HXN) với:

Tên chứng khoán: Cổ phiếu Công ty cổ phần Lilama5

Mã chứng khoán: LO5

Số lượng cổ phiếu niêm yết :5.149.791 Cổ phần

Tổng giá trị niêm yết :51.497.910.000 đồng

* Các sự kiện khác: (không)

2. Ngành nghề và địa bàn kinh doanh:

• Ngành nghề kinh doanh:

- Chế tạo và lắp đặt các thiết bị cơ khí, thiết bị đồng bộ, dây chuyền công nghệ, thiết bị lò hơi, thiết bị nâng, thiết bị chịu áp lực cho các nhà máy điện, điện tử công nghiệp, nhiệt điện, thủy điện, lọc hóa dầu, hóa chất, công nghiệp thực phẩm, xi măng,...

- Chế tạo và lắp đặt hệ thống đường ống áp lực, đường ống công nghệ các loại.

- Chế tạo và lắp đặt các loại bồn, bể chứa xăng dầu, khí hóa lỏng có dung tích lớn, các loại bình bể áp lực.

- Gia công chế tạo và lắp đặt thiết bị, kết cấu thép cho các công trình công nghiệp.

- Lắp đặt thiết bị điện, đường dây, trạm phân phối, trạm biến áp thuộc các công trình công nghiệp và dân dụng.

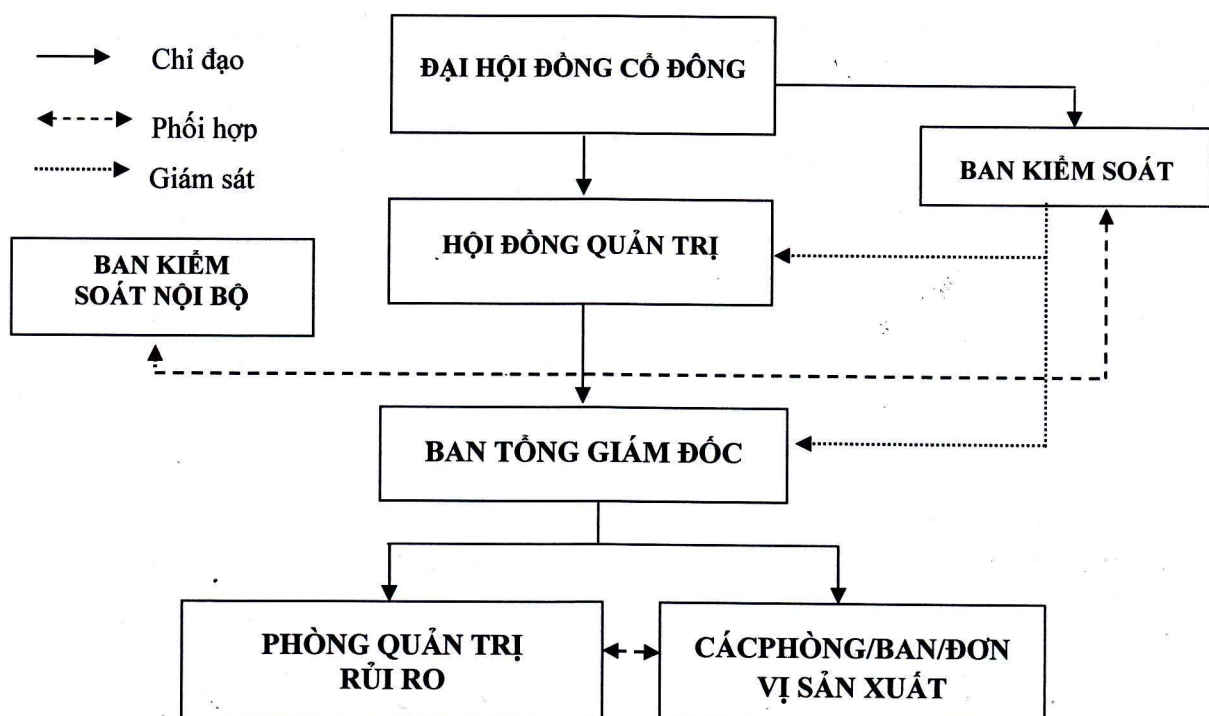
- Sửa chữa bảo trì, bảo dưỡng và vận hành chạy thử các nhà máy xi măng, nhiệt điện,...

• Địa bàn kinh doanh:

Năm 2019, Công ty triển khai thi công xây lắp các dự án gồm: Trạm nghiền xi măng Bỉm Sơn, Thanh Hóa; Nhà máy nhiệt điện Nghi Sơn 2, Thanh Hóa; Nhà máy nhiệt Điện Thái Bình 2; Nhà máy nhiệt Điện Sông Hậu 1, Hậu Giang; Nhà máy nhiệt Điện Long Phú 1, Sóc Trăng; Bảo trì, trực vận hành công trình Nhà Quốc Hội mới, Hà Nội; Sửa chữa các nhà máy xi măng: Hoàng Mai, Tam Điệp, Bỉm Sơn, Nghi Sơn...

3. Thông tin về mô hình quản trị, tổ chức kinh doanh và bộ máy quản lý.

- **Mô hình quản trị:** Theo sơ đồ tổ chức bộ máy quản lý Công ty như sau:



- Công ty con, Công ty liên kết: Không có.

4. Định hướng phát triển:

- Mục tiêu tổng quát:

Tiếp tục phát huy những kết quả đã đạt được nhằm tận dụng và phát huy tối đa giá trị thương hiệu LILAMA, củng cố, tích tụ lực lượng sản xuất để tạo ra sự thay đổi về chất về quy mô Công ty, nâng cao năng lực, thực hiện Tổng thầu (EPC) chuyên nghiệp tầm cỡ trong nước chuyên sâu về lĩnh vực điện (Điện than, Thủy điện, Phong điện, Điện khí, Điện khác..)

Tiếp tục duy trì hoạt động sản xuất trong lĩnh vực bảo trì, bảo dưỡng các Nhà máy sản xuất công nghiệp và xây lắp các công trình đường dây và trạm biến áp.

Xây dựng Lilama5 trở thành một Công ty có quy mô vừa, có trình độ công nghệ, quản lý phù hợp với yêu cầu của từng giai đoạn và có tính chuyên nghiệp trong ngành nghề kinh doanh chính, gắn kết chặt chẽ giữa sản xuất kinh doanh với khoa học công nghệ, nghiên cứu phát triển; không ngừng nâng cao năng lực cạnh tranh và hiệu quả sản xuất kinh doanh.

Phát triển tập trung vào theo các ngành nghề chính đã lựa chọn, Lilama5 sẽ phải sắp xếp các phòng ban, đơn vị và phân công chuyên môn hoá, tập trung vào chuyên ngành phù hợp với năng lực, sở trường, kinh nghiệm và xây dựng quy mô đủ lớn để tạo ra lợi thế cạnh tranh.

- Mục tiêu cụ thể:

Định hướng ngành nghề kinh doanh chính trong giai đoạn 2016-2020 của Lilama5 được tập trung, chuyên sâu Tổng thầu (EPC) về lĩnh vực điện (Điện than, Thủy điện, Phong điện, Điện khí, Điện khác..) và duy trì hoạt động sản xuất trong lĩnh vực bảo trì, bảo dưỡng các Nhà máy sản xuất công nghiệp và xây lắp các công trình đường dây và trạm biến áp.

Tập trung vào ngành nghề kinh doanh chính là thế mạnh truyền thống của Công ty, những ngành nghề có tầm quan trọng chiến lược, có tiềm năng tăng trưởng và có lợi nhuận cao. Mặt khác hướng tới những khách hàng có tiềm năng về tài chính, có khả năng thanh khoản cao. Đổi mới công nghệ sản xuất, xây dựng và vận hành mô hình quản lý phù hợp để nâng cao năng suất lao động, tiết giảm chi phí sản xuất để đạt hiệu quả sản xuất trong kinh doanh và lợi nhuận cao nhất.

Lilama5 xây dựng môi trường làm việc lành mạnh, hấp dẫn, Sắp xếp bố trí nhân sự vào các vị trí công việc phù hợp, kết hợp thực hiện cơ chế lương, thưởng hợp lý, gắn với hiệu quả công việc tạo ra sự hứng thú, lôi cuốn người lao động gắn bó với Công ty.

Đào tạo, nâng cao chất lượng đội ngũ cán bộ công nhân viên Công ty.

5. Các rủi ro (Các rủi ro ảnh hưởng đến hoạt động sản xuất kinh doanh hoặc đối với việc thực hiện các mục tiêu của Công ty):

Lilama5 phải xây dựng các hệ thống, quy trình quản lý các rủi ro riêng lẻ trong quá trình hoạt động sản xuất kinh doanh như sau:

3344
VIG T
PHI
AM
IN T

- Rủi ro về tốc độ tăng trưởng kinh tế
- Rủi ro về lãi suất và dự phòng tài chính
- Rủi ro về lạm phát và tỷ giá hối đoái
- Rủi ro về cạnh tranh
- Rủi ro về thanh toán

- Rủi ro về môi trường: Những rủi ro về môi trường do thiên nhiên gây ra như: Lũ lụt, động đất...là những nguyên nhân bất khả kháng. Lilama5 có những chủ trương, cách phòng tránh và khắc phục không làm ảnh hưởng đến sản xuất kinh doanh của Công ty.

II. Tình hình hoạt động trong năm 2019:

1. Tình hình hoạt động sản xuất kinh doanh:

- Kết quả sản xuất kinh doanh trong năm 2019:

TT	Chỉ tiêu chính	Đơn vị tính	Kế hoạch năm 2019	Thực hiện năm 2019	TH2019/ KH 2019
1	Giá trị sản lượng	Tỷ đồng	300,000	199,475	66,49%
2	Doanh thu	Tỷ đồng	250,000	166,229	66,49%
3	Lợi nhuận trước thuế	Tỷ đồng	0,105	-28,558	-27.198%
4	Nộp ngân sách Nhà nước	Tỷ đồng	12,500	3,041	24,33%
5	Đầu tư (thiết bị thi công)	Tỷ đồng	3,000	0,704	23,47%

Năm 2019 Hội đồng quản trị đã triển khai tổ chức thực hiện kế hoạch sản xuất kinh doanh theo đúng nội dung nghị quyết của Đại hội đồng cổ đông năm 2019. Các Nghị quyết, quyết định của Hội đồng quản trị được thống nhất ban hành, chỉ đạo, điều hành mọi hoạt động sản xuất kinh doanh của Công ty. Tuy nhiên kết quả sản xuất kinh doanh lỗ do một số nguyên nhân chính như sau:

- Trong năm 2019 do Công ty không có nhiều việc làm, doanh thu thấp dẫn đến kết quả sản xuất kinh doanh lỗ.

- Công tác thu hồi công nợ: Công tác nghiệm thu, thanh quyết toán, thu hồi công nợ tại các công trình, dự án đã và đang thi công rất chậm không đạt hiệu quả. (Bao gồm các công trình, dự án như sau: Dự án dây chuyền mới nhà máy xi măng Bim Sơn; Chế tạo và lắp đặt KCT nhà Tua Bin và Nhà Bunker ký hợp đồng với Lilama 45-1 thuộc Nhà máy nhiệt điện Vũng Áng 1; Chế tạo kết cấu thép Cầu rồng Đà Nẵng; Dự án gang thép Thái Nguyên; Nhà máy xi măng Sơn La; Nhà máy xi măng Hạ Long; Nhà máy xi măng Tuyên Quang; Thu hồi công nợ khách hàng mua que hàn và một số dự án khác...)

- Cán bộ kỹ thuật Công ty thiếu, công tác theo dõi, giám sát, làm hồ sơ nghiệm thu, thu hồi vốn chậm.



- Công tác tuyển dụng lao động rất khó khăn nguyên nhân do Công ty chi trả lương hàng tháng chậm. Lực lượng lao động của Công ty không đáp ứng được nhu cầu thi công các dự án. Hàng năm lực lượng lao động có sự biến động lớn do giảm do chấm dứt hợp đồng. Việc tuyển dụng hoặc thuê nhân công tại các dự án không có tay nghề cao dẫn đến năng suất thấp, tăng chi phí...

- Năng lực máy móc, thiết bị thi công của Công ty cũ, lạc hậu không đáp ứng được yêu cầu, kỹ thuật của dự án.

2. Tổ chức và nhân sự:

- Hội đồng quản trị:

T T	Họ và tên	Sinh ngày	Chức danh
1	Lưu Huy Phúc	10/09/1965	Chủ tịch Hội đồng quản trị
2	Phạm Văn Hoàn	23/02/1975	Thành viên HĐQT, Tổng giám đốc
3	Nguyễn Tuấn Ngọc	29/05/1981	Thành viên HĐQT, Kế toán trưởng
4	Cù Minh Kim	07/11/1972	Thành viên HĐQT
5	Bùi Thanh Phong	07/12/1974	Thành viên HĐQT

Một số thông tin tóm tắt thành viên HĐQT

Ông: Lưu Huy Phúc, Chủ tịch Hội đồng quản trị
- Sinh ngày: 10/09/1965 - Trình độ chuyên môn: Cử nhân kinh tế - Số lượng cổ phần nắm giữ: 1.062.548 CP chiếm 20,63% vốn điều lệ, Trong đó: + Đại diện Tổng công ty Lắp máy Việt Nam – CTCP: 1.030.000 CP + Cá nhân sở hữu: 32.548 CP
Ông: Phạm Văn Hoàn, Thành viên HĐQT, Tổng giám đốc
- Sinh ngày: 23/02/1974 - Trình độ chuyên môn: Kỹ sư công nghệ chế tạo máy - Số lượng cổ phần nắm giữ: 829.994 CP chiếm 16,116% vốn điều lệ, Trong đó: + Đại diện Tổng công ty Lắp máy Việt Nam – CTCP: 824.000 CP + Cá nhân sở hữu: 5.994 CP
Ông: Nguyễn Tuấn Ngọc, Thành viên HĐQT, Kế toán trưởng
- Sinh ngày: 29/05/1981 - Trình độ chuyên môn: Cử nhân tài chính Ngân hàng - Số lượng cổ phần nắm giữ: 722.500 CP chiếm 15% vốn điều lệ, Trong đó: + Đại diện Tổng công ty Lắp máy Việt Nam – CTCP: 722.500 CP + Cá nhân sở hữu: 0 CP
Ông: Cù Minh Kim, Thành viên Hội đồng quản trị
- Sinh ngày: 07/11/1972 - Trình độ chuyên môn: Kỹ sư cơ khí

- Số lượng cổ phần năm giữ: 7.725 CP chiếm 0,15% vốn điều lệ, Trong đó: + Đại diện Tổng công ty Lắp máy Việt Nam – CTCP: 0 CP + Cá nhân sở hữu: 7.725 CP
Ông: Bùi Thanh Phong, Thành viên Hội đồng quản trị
- Sinh ngày: 07/12/1974 - Trình độ chuyên môn: Kỹ sư cơ khí - Số lượng cổ phần năm giữ: 0 CP chiếm 0% vốn điều lệ, Trong đó: + Đại diện Tổng công ty Lắp máy Việt Nam – CTCP: 0 CP + Cá nhân sở hữu: 0 CP

Những thay đổi trong Hội đồng quản trị

+ Miễn nhiệm chức danh thành viên Hội đồng quản trị Công ty cổ phần Lilama5 nhiệm kỳ 2016-2021 đối với ông Phạm Đình San, kể từ ngày 26/04/2019

+ Bầu bổ sung 01 thành viên Hội đồng quản trị Công ty cổ phần Lilama5 nhiệm kỳ 2016-2021 đối với ông Phạm Văn Hoàn, kể từ ngày 26/04/2019

- Ban kiểm soát:

T T	Họ và tên	Sinh ngày	Chức danh
1	Hoàng Thị Phương	01/06/1979	Trưởng Ban kiểm soát
2	Lưu Sỹ Học	11/06/1978	Thành viên Ban kiểm soát
3	Đào Thị Loan	13/01/1980	Thành viên Ban kiểm soát

Một số thông tin tóm tắt thành viên Ban kiểm soát

Bà: Hoàng Thị Phương, Trưởng Ban kiểm soát
- Sinh ngày: 01/06/1979 - Trình độ chuyên môn: Cử nhân kế toán - Số lượng cổ phần năm giữ: 0 CP chiếm 0% vốn điều lệ
Ông: Lưu Sỹ Học, Thành viên Ban kiểm soát
- Sinh ngày: 11/06/1978 - Trình độ chuyên môn: Cử nhân Tài chính tín dụng - Số lượng cổ phần năm giữ: 103 CP chiếm 0,002% vốn điều lệ
Bà: Đào Thị Loan, Thành viên Ban kiểm soát
- Sinh ngày: 13/01/1980 - Trình độ chuyên môn: Cử nhân kinh tế - Số lượng cổ phần năm giữ: 0 CP chiếm 0% vốn điều lệ



- Ban Tổng giám đốc, Kế toán trưởng

T T	Họ và tên	Sinh ngày	Chức danh
1	Phạm Văn Hoàn	23/02/1975	Thành viên HĐQT, Tổng giám đốc
2	Đình Thanh Lê	02/02/1974	Phó Tổng giám đốc
3	Nguyễn Hồng Hạ	08/05/1975	Phó Tổng giám đốc
4	Nguyễn Tuấn Ngọc	29/05/1981	Thành viên HĐQT, Kế toán trưởng

Một số thông tin tóm tắt Ban Tổng giám đốc, Kế toán trưởng

Ông: Phạm Văn Hoàn, Thành viên HĐQT, Tổng giám đốc
- Sinh ngày: 23/02/1974 - Trình độ chuyên môn: Kỹ sư công nghệ chế tạo máy - Số lượng cổ phần năm giữ: 829.994 CP chiếm 16,116% vốn điều lệ, Trong đó: + Đại diện Tổng công ty Lắp máy Việt Nam – CTCP: 824.000 CP + Cá nhân sở hữu: 5.994 CP
Ông: Đình Thành Lê, Phó Tổng giám đốc
- Sinh ngày: 02/02/1974 - Trình độ chuyên môn: Kỹ sư nhiệt điện - Số lượng cổ phần năm giữ: 8.662 CP chiếm 0,169 % vốn điều lệ
Ông: Nguyễn Hồng Hạ, Phó Tổng giám đốc
- Sinh ngày: 08/05/1975 - Trình độ chuyên môn: Kỹ sư cơ khí chế tạo máy - Số lượng cổ phần năm giữ: 4.511 CP chiếm 0,088% vốn điều lệ
Ông: Nguyễn Tuấn Ngọc, Thành viên HĐQT, Kế toán trưởng
- Sinh ngày: 29/05/1981 - Trình độ chuyên môn: Cử nhân tài chính Ngân hàng - Số lượng cổ phần năm giữ: 722.500 CP chiếm 15% vốn điều lệ, Trong đó: + Đại diện Tổng công ty Lắp máy Việt Nam – CTCP: 722.500 CP + Cá nhân sở hữu: 0 CP

Những thay đổi trong Ban Tổng giám đốc:

+ Miễn nhiệm chức vụ Tổng giám đốc Công ty cổ phần Lilama5 đối với ông Phạm Đình San để nhận công tác mới kể từ ngày 10/04/2019.

+ Bổ nhiệm ông Phạm Văn Hoàn, sinh ngày 23/02/1974, Kỹ sư công nghệ chế tạo máy, Phó Tổng giám đốc Công ty cổ phần Lilama5 giữ chức vụ Tổng giám đốc Công ty cổ phần Lilama5, kể từ ngày 10/04/2019

+ Miễn nhiệm chức vụ Phó Tổng giám đốc, kiêm trưởng phòng kinh tế kỹ thuật Công ty cổ phần Lilama5 đối với ông Phạm Văn Văn Hoàn, kể từ ngày 10/04/2019.

- Tình hình lao động và chính sách đối với người lao động:

+ Tổng số lao động, nhân viên sử dụng bình quân năm 2019 là: 490 người

300
CƠ
CỔ
LIL
SỞ

+ Các chính sách đối với người lao động: Trong năm 2019 Công ty chú trọng đầu tư cho công tác đào tạo nâng cao chuyên môn nghiệp vụ cán bộ công nhân viên như sau:

Tổ chức đào tạo tại chỗ cho công nhân nghề hàn

Cử cán bộ công nhân viên tham gia các khóa tập huấn ngắn hạn để nâng cao chuyên môn, nghiệp vụ kỹ thuật, năng lực quản lý...

Mở lớp bồi dưỡng nâng cao chuyên môn tiếng Anh cho CBCNV khối phòng ban Công ty, đối với CBCNV ở các công trình/dự án: Cử tham gia học lớp tiếng anh tại các trung tâm.

Công tác chăm lo đời sống người lao động: Công ty đã quan tâm, chăm lo cải thiện điều kiện sinh hoạt, làm việc của CBCNV lao động trên các công trường, động viên kịp thời CBCNV, khắc phục những khó khăn, nâng cao năng suất lao động, hoàn thành tốt các nhiệm vụ được giao.

Thực hiện đầy đủ các chế độ chính sách đối với người lao động, thanh toán tiền lương kịp thời, tham gia Bảo hiểm xã hội, bảo hiểm Y tế, Bảo hiểm thân thể, bảo hiểm thất nghiệp và các chế độ khác cho người lao động theo đúng quy định hiện hành.

3. Tình hình đầu tư, hình thức thực hiện các dự án

- a. Các khoản đầu tư lớn: Công ty chưa có
 b. Công ty con, Công ty liên kết: Công ty chưa có:

4. Tình hình tài chính:

- a. Tình hình tài chính:

Đơn vị tính: Đồng

Chỉ tiêu	Năm 2019	Năm 2018
Tổng giá trị tài sản	441.710.772.578	485.245.687.804
Doanh thu thuần	166.229.263.188	170.054.485.090
Lợi nhuận trước thuế	-28.558.737.581	-5.307.825.747
Lợi nhuận sau thuế	-28.558.737.581	-5.307.825.747

b. Các chỉ tiêu tài chính chủ yếu:

Chỉ tiêu	Năm 2019	Năm 2018	Ghi chú
1. Chỉ tiêu về khả năng thanh toán			
+ Hệ số thanh toán ngắn hạn	0,924	0,970	
+ Hệ số thanh toán nhanh	0,317	0,491	

233
 NG
 PH
 AM
 V T

Chỉ tiêu	Năm 2019	Năm 2018	Ghi chú
2. Chỉ tiêu về cơ cấu vốn			
+ Hệ số nợ/Tổng tài sản	0,906	0,856	
+ Hệ số nợ/Vốn chủ sở hữu	9,72	5,959	
3. Chỉ tiêu về năng lực			
+ Vòng quay hàng tồn kho	0,652	0,690	
+ Doanh thu thuần /Tổng tài sản	0,376	0,350	
4. Chỉ tiêu về khả năng sinh lời			
+ Hệ số lợi nhuận sau thuế/Doanh thu thuần	-17,18%	-3,12%	
+ Hệ số lợi nhuận sau thuế/Vốn chủ sở hữu	-69,37%	-7,61%	
+ Hệ số lợi nhuận sau thuế/Tổng tài sản	-6,47%	-1,09%	
+ Hệ số lợi nhuận từ hoạt động sản xuất kinh doanh/Doanh thu thuần	-16,26%	-2,57%	

5. Cơ cấu cổ đông, thay đổi vốn đầu tư của chủ sở hữu:

a. Cổ phần:

Tổng số cổ phần đang lưu hành	: 5.149.791 cổ phần
Số cổ phần chuyển nhượng tự do	: 5.149.791 cổ phần
Số cổ phần hạn chế chuyển nhượng	: 0 cổ phần

b. Cơ cấu cổ đông:

Tổng Công ty Lắp máy Việt Nam – CTCP	: 2.626.500 cổ phần (51%)
Các cổ đông khác	: 2.523.291 cổ phần (49%)

c. Tình hình thay đổi vốn đầu tư chủ sở hữu:

Năm 2006 Vốn điều lệ của Công ty là: 10.000.000.000 đồng

Thực hiện tăng vốn lần 1 (Thời gian 20/5/2009 – 30/6/2009): Công ty tăng vốn điều lệ lên: 50.000.000.000 đồng thông qua phát hành thêm 4.000.000 cổ phiếu (Mệnh giá 10.000 đồng/cổ phiếu) cho các đối tượng: Cổ đông hiện hữu, cán bộ công nhân viên Công ty, nhà đầu tư bên ngoài doanh nghiệp.

Năm 2016 thực hiện theo Nghị quyết số : 62/NQ-ĐHĐCĐ, ngày 26/04/2016 của Đại Hội đồng cổ đông thường niên năm 2016. Công ty cổ phần Lilama đã tăng vốn điều lệ từ **50.000.000.000 đồng** lên **51.497.910.000 đồng** thông qua hình thức phát hành cổ phiếu để trả cổ tức năm 2015 là 3% năm.

d. Giao dịch cổ phiếu quỹ: Không có

e. Các chứng khoán khác: Không có

6. Báo cáo tác động liên quan đến môi trường và xã hội của Công ty:

6.1. Quản lý nguồn nguyên vật liệu

a. Tổng lượng nguyên vật liệu được sử dụng để sản xuất trong năm 1.000 tấn gồm sắt thép và nguyên vật liệu khác phục vụ chế tạo thiết bị cơ khí.

b. Khoảng 0,25% nguyên vật liệu trong năm được tái chế, tái sử dụng.

6.2. Tiêu thụ năng lượng trực tiếp và gián tiếp: 150.000 KW

1.2. Tiêu thụ nước: Để đảm bảo đủ nước sinh hoạt phục vụ cán bộ công nhân viên Công ty cổ phần Lilama5 đã sử dụng nguồn nước đối với khối phòng ban nguồn nước sạch do Thị xã Bỉm Sơn cấp. Đối với đội công trình tùy theo đặc điểm của từng dự án có thể nước giếng khoan, mua nước sạch tại tỉnh/dự án cấp.

1.3. Tuân thủ pháp luật về bảo vệ môi trường : Công ty cổ phần Lilama5 luôn luôn chấp hành các quy định về công tác quản lý và bảo vệ môi trường. Do vậy trong quá trình hoạt động sản xuất kinh doanh Công ty chưa bị xử phạt vi phạm do không tuân thủ pháp luật và các quy định về môi trường.

1.4. Chính sách liên quan đến người lao động :

a. Số lượng lao động, mức lương trung bình đối với người lao động : Trong năm 2019 Công ty cổ phần Lilama5 sử dụng bình quân lao động là : 490 người. Mức lương bình quân 7.400.000 đồng/01 người/tháng

b. Chính sách lao động nhằm đảm bảo sức khỏe, an toàn và phúc lợi của người lao động :

Khám sức khỏe định kỳ và khám sức khỏe trèo cao

Trang bị bảo hộ lao động đầy đủ cho người lao động

Huấn luyện công tác an toàn vệ sinh lao động theo quy định Thông tư số : 27/2013/TT-BLĐTBXH ngày 18/10/2013.

1.5. Báo cáo liên quan đến trách nhiệm đối với cộng đồng địa phương : Công ty thực hiện đầy đủ công tác an sinh xã hội tại địa phương.

III. Báo cáo đánh giá của Ban giám đốc:

1. Đánh giá kết quả hoạt động sản xuất kinh doanh:

- Kết quả sản xuất kinh doanh trong năm 2019:

TT	Chỉ tiêu chính	Đơn vị tính	Kế hoạch năm 2019	Thực hiện năm 2019	TH2019/KH 2019
1	Giá trị sản lượng	Tỷ đồng	300,000	199,475	66,49%
2	Doanh thu	Tỷ đồng	250,000	166,229	66,49%
3	Lợi nhuận trước thuế	Tỷ đồng	0,105	-28,558	-27.198%
4	Nộp ngân sách Nhà nước	Tỷ đồng	12,500	3,041	24,33%
5	Đầu tư (thiết bị thi công)	Tỷ đồng	3,000	0,704	23,47%



Năm 2019 tập thể Ban lãnh đạo cùng với cán bộ công nhân viên trong Công ty đã đoàn kết, khắc phục những khó khăn, tích cực chỉ đạo, điều hành toàn diện đối với mọi hoạt động sản xuất kinh doanh của Công ty. Tuy nhiên kết quả sản xuất kinh doanh vẫn không hoàn thành kế hoạch do một số nguyên nhân như sau:

Trong năm 2019 do Công ty không có nhiều việc làm dẫn đến doanh thu thấp không hoàn thành được kế hoạch sản xuất kinh doanh

Công tác thu hồi công nợ: Công tác nghiệm thu, thanh quyết toán, thu hồi công nợ tại các công trình, dự án đã và đang thi công rất chậm không đạt hiệu quả

2. Tình hình tài chính:

a. Tình hình tài sản:

Chỉ tiêu	ĐVT	Năm 2019	Năm 2018	Tỷ lệ %
Tổng tài sản	Tỷ đồng	441,710	485,245	91%
Tài sản ngắn hạn	Tỷ đồng	370,461	403,141	92%
Tài sản dài hạn	Tỷ đồng	71,248	82,103	87%

c. Tình hình nợ phải trả:

Chỉ tiêu	ĐVT	Năm 2019	Năm 2018	Tỷ lệ %
Nợ phải trả	Tỷ đồng	400,543	415,520	96%
Nợ ngắn hạn	Tỷ đồng	400,543	415,520	96%
Nợ dài hạn	Tỷ đồng	0	0	

3. Những cải tiến về cơ cấu tổ chức, chính sách, quản lý:

Tiếp tục triển khai thực hiện Đề án tái cấu trúc và nâng cao năng lực quản trị Công ty giai đoạn 2012 -2015 và giai đoạn 2016 - 2020 được Đại hội đồng cổ đông thông qua.

4. Kế hoạch phát triển trong tương lai:

Tiếp tục phát huy những kết quả đã đạt được nhằm tận dụng và phát huy tối đa giá trị thương hiệu LILAMA, củng cố, tích tụ lực lượng sản xuất để tạo ra sự thay đổi về chất về quy mô Công ty, nâng cao năng lực, thực hiện Tổng thầu (EPC) chuyên nghiệp tầm cỡ trong nước chuyên sâu về lĩnh vực điện (Điện than, Thủy điện, Phong điện, Điện khí, Điện khác..)

Tiếp tục duy trì hoạt động sản xuất trong lĩnh vực bảo trì, bảo dưỡng các Nhà máy sản xuất công nghiệp và xây lắp các công trình đường dây và trạm biến áp.

Xây dựng Lilama5 trở thành một Công ty có quy mô vừa, có trình độ công nghệ, quản lý phù hợp với yêu cầu của từng giai đoạn và có tính chuyên nghiệp trong ngành nghề kinh doanh chính, gắn kết chặt chẽ giữa sản xuất kinh doanh với khoa học công nghệ, nghiên cứu phát triển; không ngừng nâng cao năng lực cạnh tranh và hiệu quả sản xuất kinh doanh.

IV. Đánh giá của Hội đồng quản trị về hoạt động của Công ty:

1. Đánh giá của Hội đồng quản trị về các mặt hoạt động Công ty:

Căn cứ Nghị quyết đại hội đồng cổ đông năm 2019. Hội đồng quản trị, Ban Tổng giám đốc Công ty đã bám sát mục tiêu, nhiệm vụ để chỉ đạo thực hiện kế hoạch sản xuất kinh doanh.

Thực hiện công tác thi công toàn bộ các công trình mà Công ty tham gia thi công đảm bảo chất lượng, an toàn và đúng tiến độ. Công tác thanh quyết toán và thu hồi vốn các công trình .

Thực hiện công tác đầu tư được thực hiện tuân thủ theo đúng quy định của Nhà nước về trình tự, thủ tục.

Công tác tài chính kế toán được thực hiện theo đúng quy chế quản lý tài chính, việc hoạch toán kế toán theo đúng chuẩn mực kế toán hiện hành. Thực hiện đúng việc chi trả thù lao cho thành viên Hội đồng quản trị, Ban kiểm soát và thư ký Hội đồng quản trị.

2. Đánh giá của Hội đồng quản trị về hoạt động của Ban giám đốc.

Ban Tổng giám đốc đã hoạt động theo đúng chức năng, nhiệm vụ, quyền hạn theo quy định. Phối hợp chặt chẽ với Hội đồng quản trị để triển khai đúng các mục tiêu, yêu cầu của Nghị quyết đại hội đồng cổ đông năm 2019.

3. Các kế hoạch, định hướng của Hội đồng quản trị:

Chỉ đạo, giám sát việc triển khai thực hiện Đề án tái cấu trúc và nâng cao năng lực quản trị Công ty cổ phần Lilama 5 giai đoạn 2012-2015 và giai đoạn 2016 - 2020.

Chỉ đạo, giám sát việc tái cơ cấu phân tài sản dây chuyền, máy móc, thiết bị sản xuất que hàn.

Chỉ đạo, giám sát việc triển khai thực hiện các Nghị quyết của Đại hội đồng cổ đông hàng năm và các Nghị quyết, Quyết định của Hội đồng quản trị.

V. Quản trị Công ty:

1. Hội đồng quản trị:

a. Thành viên và cơ cấu Hội đồng quản trị: Theo khoản 2 mục II

b. Các tiểu ban thuộc Hội đồng quản trị: Không có

c. Hoạt động của Hội đồng quản trị:

Năm 2019, Hội đồng quản trị đã thể hiện tốt vai trò chỉ đạo, quản lý và giám sát toàn diện các mặt hoạt động sản xuất kinh doanh của Công ty. Kiểm tra, kiểm soát việc thực hiện chế độ chính sách của Nhà nước. Các Nghị quyết, Quyết định của Hội đồng quản trị. Hội đồng quản trị đã đưa ra định hướng đúng đắn, các giải pháp phù hợp và kịp thời để chỉ đạo sản xuất kinh doanh.

Trong năm 2019 Hội đồng quản trị đã tổ chức họp Hội đồng quản trị theo đúng quy định và điều lệ Công ty. Hội đồng quản trị để chỉ đạo, quản lý, giám sát các hoạt động sản xuất kinh doanh của Công ty.

2. Ban kiểm soát:

a. Thành viên và cơ cấu của Ban kiểm soát: Theo khoản 2 mục II



b. Hoạt động của Ban kiểm soát:

Trong năm 2019 Ban kiểm soát tổ chức 02 cuộc họp. Ban kiểm soát thực hiện nhiệm vụ thay mặt cổ đông kiểm soát hoạt động sản xuất kinh doanh và đầu tư, quản trị và điều hành của Công ty theo đúng Nghị quyết và Điều lệ. Ban kiểm soát Công ty đã tham gia trong tất cả các phiên họp của Hội đồng quản trị, đóng góp ý kiến theo đúng chức năng và quyền hạn của Ban kiểm soát.

3. Các giao dịch, thù lao và các khoản lợi ích của Hội đồng quản trị, Ban giám đốc và Ban kiểm soát:**a. Lương, thưởng, thù lao, các khoản lợi ích:**

Đơn vị tính: VNĐ

TT	Họ và tên	Chức vụ	Lương	Thù lao	Tổng cộng
1	Lưu Huy Phúc	CT.HĐQT	240.134.450	0	240.134.450
2	Phạm Đình San	TVHĐQT-TGD	67.198.892	12.458.333	79.657.225
3	Phạm Văn Hoàn	TVHĐQT-TGD	211.534.998	26.541.667	238.076.665
4	Nguyễn Tuấn Ngọc	TVHĐQT -KTT	190.171.000	39.000.000	229.171.000
5	Cù Minh Kim	TVHĐQT	132.132.000	39.000.000	171.132.000
6	Bùi Thanh Phong	TVHĐQT	133.250.700	39.000.000	172.250.700
7	Hoàng Thị Phương	Trưởng BKS	147.630.000	0	147.630.000
8	Lưu Sỹ Học	TVBKS	0	31.200.000	31.200.000
9	Đào Thị Loan	TVBKS	101.481.500	31.200.000	132.681.500
10	Đình Thành Lê	Phó TGD	178.397.100	0	178.397.100
11	Nguyễn Hồng Hạ	Phó TGD	233.960.800	0	233.960.800
	Tổng cộng		1.635.891.440	218.400.000	1.854.291.440

a. Giao dịch cổ phiếu của cổ đông nội bộ: Không có giao dịch**c. Hợp đồng hoặc giao dịch với cổ đông nội bộ:** Không có**d. Việc thực hiện các quy định về quản trị Công ty:**

Công ty thực hiện đầy đủ các quy định về quản trị Công ty theo của Luật doanh nghiệp và các quy định khác của Nhà nước.

V. Báo cáo tài chính:

Báo cáo tài chính năm 2019 sau kiểm toán đính kèm.

Bim Sơn, ngày 7 tháng 04 năm 2020

**ĐẠI DIỆN PHÁP LUẬT CỦA CÔNG TY
TỔNG GIÁM ĐỐC**



Nguyễn Xuân Thông



CÔNG TY CỔ PHẦN LILAMA 5

BÁO CÁO TÀI CHÍNH

CHO NĂM TÀI CHÍNH KẾT THÚC NGÀY 31/12/2019

ĐÃ ĐƯỢC KIỂM TOÁN



CÔNG TY CỔ PHẦN LILAMA 5

Địa chỉ: Số 179 Đường Trần Phú - TX Bim Sơn - Thanh Hóa

NỘI DUNG	Trang
Báo cáo của Ban Tổng Giám đốc	2 - 4
Báo cáo kiểm toán độc lập	5
Báo cáo tài chính đã được kiểm toán	
Bảng cân đối kế toán	6 - 7
Báo cáo kết quả hoạt động kinh doanh	8
Báo cáo lưu chuyển tiền tệ	9
Bản thuyết minh Báo cáo tài chính	10 - 22

2901
CÔNG
TNI
KIỂM
THẨM
VIỆT
TỰ LIỆ

CÔNG TY CỔ PHẦN LILAMA 5

Địa chỉ: Số 179 Đường Trần Phú - TX Bim Sơn - Thanh Hóa

BÁO CÁO CỦA BAN TỔNG GIÁM ĐỐC

Ban Tổng Giám đốc Công ty Cổ phần Lilama 5 (sau đây gọi tắt là “Công ty”) trình bày Báo cáo của mình và Báo cáo tài chính của Công ty cho năm tài chính kết thúc ngày 31/12/2019.

KHÁI QUÁT CHUNG

Công ty Cổ phần LILAMA 5 tiền thân là Công ty Lắp máy và Xây dựng số 5 thuộc Tổng Công ty Lắp Máy Việt Nam được thành lập theo Quyết định số 05/BXD - TCLĐ ngày 02/01/1996 của Bộ Xây dựng và được chuyển đổi sang Công ty cổ phần theo Quyết định số 667/QĐ - BXD của Bộ xây dựng ngày 17/4/2006 về việc chuyển Công ty Lắp máy và Xây dựng số 5 thuộc Tổng Công ty Lắp máy Việt Nam thành Công ty Cổ phần. Công ty hoạt động kinh doanh theo Giấy chứng nhận đăng ký kinh doanh số 2800233448 cấp ngày 15 tháng 6 năm 2006, thay đổi lần 5 ngày 12 tháng 05 năm 2015 do Sở Kế hoạch và Đầu tư tỉnh Thanh Hoá cấp.

Theo Giấy đăng ký kinh doanh lĩnh vực hoạt động kinh doanh của công ty là:

- Xây dựng, lắp đặt các công trình dân dụng, giao thông, thủy lợi, công nghiệp, hạ tầng kỹ thuật đô thị, khu công nghiệp, hệ thống thông tin liên lạc, đường dây tải điện, trạm biến thế; thi công xử lý nền móng, trang trí nội thất, lắp ráp thiết bị máy móc công trình;
- Gia công chế tạo, lắp đặt và tư vấn lắp đặt dây chuyền công nghệ, kết cấu thép các công trình, thiết bị lò hơi, bình, bể chứa gas, đường ống công nghệ chịu áp lực các loại;
- Kiểm tra môi hàn bằng phương pháp không phá huỷ (siêu âm, thăm thấu, từ tính Xray); thí nghiệm, hiệu chỉnh thiết bị điện, hệ thống nhiệt, hệ thống điều khiển tự động các dây chuyền công nghệ, chống ăn mòn bề mặt kim loại;
- Sản xuất, kinh doanh vật tư (gạch lát, đá ốp lát, đá xây dựng, đất đèn, que hàn), phụ tùng, cấu kiện, kim loại cho xây dựng;
- Kinh doanh dịch vụ vận tải; tháo dỡ, vận chuyển, lắp đặt thiết bị siêu trường, siêu trọng; kinh doanh bất động sản và nhà ở.

Trụ sở chính của Công ty tại 179 Trần Phú - Thị xã Bim Sơn - Tỉnh Thanh Hóa.

Vốn điều lệ của Công ty là 51.497.910.000 đồng, tổng số cổ phần là 5.149.791 cổ phần với mệnh giá là 10.000 đồng/cổ phần, trong đó:

	Số cổ phần	Số tiền tương ứng	Tỷ lệ/Vốn điều lệ
Tổng Công ty lắp máy Việt Nam - CTCP	2.626.500	26.265.000.000	51 %
Vốn góp của cổ đông khác	2.523.291	25.232.910.000	49 %
	5.149.791	51.497.910.000	100 %

CÁC SỰ KIỆN SAU NGÀY KẾT THÚC KỲ KẾ TOÁN

Ngày 01/03/2020 Công ty có thay đổi nhân sự bổ nhiệm Tổng Giám đốc mới ông Nguyễn Xuân Thông và miễn nhiệm Tổng Giám đốc cũ ông Phạm Văn Hoàn.

Ngoài ra, không có sự kiện trọng yếu nào khác xảy ra sau ngày kết thúc kỳ kế toán đòi hỏi được điều chỉnh hay công bố trên Báo cáo tài chính.

974
: TY
IH
TOÁN
ĐINH
NAM
M - 1

CÔNG TY CỔ PHẦN LILAMA 5

Địa chỉ: Số 179 Đường Trần Phú - TX Bim Sơn - Thanh Hóa

HỘI ĐỒNG QUẢN TRỊ VÀ BAN TỔNG GIÁM ĐỐC

Các thành viên của Hội đồng quản trị bao gồm

Ông Lưu Huy Phúc	Chủ tịch hội đồng quản trị	
Ông Phạm Đình San	Thành viên hội đồng quản trị	Miễn nhiệm ngày 26/04/2019
Ông Phạm Văn Hoàn	Thành viên hội đồng quản trị	Bỏ nhiệm ngày 26/04/2019
Ông Cù Minh Kim	Thành viên hội đồng quản trị	
Ông Bùi Thanh Phong	Thành viên hội đồng quản trị	
Ông Nguyễn Tuấn Ngọc	Thành viên hội đồng quản trị	

Các thành viên Ban Tổng Giám đốc và kế toán trưởng bao gồm

Ông Nguyễn Xuân Thông	Tổng Giám đốc	Bỏ nhiệm ngày 01/03/2020
Ông Phạm Văn Hoàn	Tổng Giám đốc	Bỏ nhiệm ngày 09/04/2019 Miễn nhiệm ngày 01/03/2020
Ông Phạm Đình San	Tổng Giám đốc	Miễn nhiệm ngày 09/04/2019
Ông Đinh Thành Lê	Phó Tổng Giám đốc	
Ông Nguyễn Hồng Hạ	Phó Tổng Giám đốc	
Ông Nguyễn Tuấn Ngọc	Kế toán trưởng	

Các thành viên Ban Kiểm soát bao gồm

Bà Hoàng Thị Phương	Trưởng ban
Ông Lưu Sỹ Học	Thành viên
Bà Đào Thị Loan	Thành viên

KIỂM TOÁN VIÊN

Báo cáo tài chính cho năm tài chính kết thúc ngày 31/12/2019 của Công ty được kiểm toán kiểm toán bởi Công ty TNHH Kiểm toán và Thẩm định giá Việt Nam (AVA)- đơn vị đủ điều kiện kiểm toán cho các tổ chức phát hành, tổ chức niêm yết và tổ chức kinh doanh chứng khoán theo quy định của Bộ Tài chính và Ủy ban chứng khoán Nhà nước.

CÔNG BỐ TRÁCH NHIỆM CỦA BAN TỔNG GIÁM ĐỐC ĐỐI VỚI BÁO CÁO TÀI CHÍNH

Ban Tổng Giám đốc Công ty chịu trách nhiệm về việc lập Báo cáo tài chính phản ánh trung thực, hợp lý tình hình hoạt động, kết quả hoạt động kinh doanh và tình hình lưu chuyển tiền tệ của Công ty trong kỳ. Trong quá trình lập Báo cáo tài chính, Ban Tổng Giám đốc Công ty được yêu cầu phải:

- Lựa chọn các chính sách kế toán thích hợp và áp dụng các chính sách này một cách nhất quán;
- Đưa ra các đánh giá và dự đoán hợp lý và thận trọng;
- Nêu rõ các chuẩn mực kế toán được áp dụng có được tuân thủ hay không, có những áp dụng sai lệch trọng yếu đến mức cần phải công bố và giải thích trong báo cáo tài chính hay không;
- Lập và trình bày các báo cáo tài chính trên cơ sở tuân thủ các chuẩn mực kế toán, chế độ kế toán và các quy định có liên quan hiện hành;
- Lập các báo cáo tài chính dựa trên cơ sở hoạt động kinh doanh liên tục.

CÔNG TY CỔ PHẦN LILAMA 5

Địa chỉ: Số 179 Đường Trần Phú - TX Bim Sơn - Thanh Hóa

Ban Tổng Giám đốc Công ty đảm bảo rằng các sổ kế toán được lưu giữ để phản ánh tình hình tài chính của Công ty, với mức độ trung thực, hợp lý tại bất cứ thời điểm nào và đảm bảo rằng Báo cáo tài chính tuân thủ các quy định hiện hành của Nhà nước. Đồng thời có trách nhiệm trong việc bảo đảm an toàn tài sản của Công ty và thực hiện các biện pháp thích hợp để ngăn chặn, phát hiện các hành vi gian lận và các vi phạm khác.

Ban Tổng Giám đốc Công ty cam kết rằng Báo cáo tài chính đã phản ánh trung thực và hợp lý tình hình tài chính của Công ty tại thời điểm ngày 31/12/2019, kết quả hoạt động kinh doanh và tình hình lưu chuyển tiền tệ cho năm tài chính kết thúc ngày 31/12/2019 phù hợp với chuẩn mực, chế độ kế toán Việt Nam và tuân thủ các quy định hiện hành có liên quan.

Phê duyệt các báo cáo tài chính

Chúng tôi, Hội đồng quản trị Công ty Cổ phần Lilama 5 phê duyệt Báo cáo tài chính cho năm tài chính kết thúc ngày 31/12/2019 của Công ty

Thanh Hóa, ngày 30 tháng 03 năm 2020

TM HỘI ĐỒNG QUẢN TRỊ

CHỦ TỊCH HĐQT

Lưu Huy Phúc

Thanh Hóa, ngày 25 tháng 03 năm 2020

TM BAN GIÁM ĐỐC

TỔNG GIÁM ĐỐC



Nguyễn Xuân Thông

BÁO CÁO KIỂM TOÁN ĐỘC LẬP

Kính gửi: Các cổ đông, Hội đồng Quản trị và Ban Tổng Giám đốc Công ty Cổ phần Lilama 5

Chúng tôi đã kiểm toán báo cáo tài chính kèm theo của Công ty Cổ phần Lilama 5, được lập ngày 25/03/2020, từ trang 06 đến trang 22, bao gồm Bảng cân đối kế toán tại ngày 31/12/2019, Báo cáo kết quả hoạt động kinh doanh, Báo cáo lưu chuyển tiền tệ cho năm tài chính kết thúc cùng ngày và Bản thuyết minh báo cáo tài chính.

Trách nhiệm của Ban Tổng Giám đốc

Ban Tổng Giám đốc Công ty chịu trách nhiệm về việc lập và trình bày trung thực và hợp lý báo cáo tài chính của Công ty theo chuẩn mực kế toán, chế độ kế toán doanh nghiệp Việt Nam và các quy định pháp lý có liên quan đến việc lập và trình bày báo cáo tài chính và chịu trách nhiệm về kiểm soát nội bộ mà Ban Tổng Giám đốc xác định là cần thiết để đảm bảo cho việc lập và trình bày báo cáo tài chính không có sai sót trọng yếu do gian lận hoặc nhầm lẫn.

Trách nhiệm của Kiểm toán viên

Trách nhiệm của chúng tôi là đưa ra ý kiến về báo cáo tài chính dựa trên kết quả của cuộc kiểm toán. Chúng tôi đã tiến hành kiểm toán theo các chuẩn mực kiểm toán Việt Nam. Các chuẩn mực này yêu cầu chúng tôi tuân thủ chuẩn mực và các quy định về đạo đức nghề nghiệp, lập kế hoạch và thực hiện cuộc kiểm toán để đạt được sự đảm bảo hợp lý về việc liệu báo cáo tài chính của Công ty có còn sai sót trọng yếu hay không.

Công việc kiểm toán bao gồm thực hiện các thủ tục nhằm thu thập các bằng chứng kiểm toán về các số liệu và thuyết minh trên báo cáo tài chính. Các thủ tục kiểm toán được lựa chọn dựa trên xét đoán của kiểm toán viên, bao gồm đánh giá rủi ro có sai sót trọng yếu trong báo cáo tài chính do gian lận hoặc nhầm lẫn. Khi thực hiện đánh giá các rủi ro này, kiểm toán viên đã xem xét kiểm soát nội bộ của Công ty liên quan đến việc lập và trình bày báo cáo tài chính trung thực, hợp lý nhằm thiết kế các thủ tục kiểm toán phù hợp với tình hình thực tế, tuy nhiên không nhằm mục đích đưa ra ý kiến về hiệu quả của kiểm soát nội bộ của Công ty. Công việc kiểm toán cũng bao gồm đánh giá tính thích hợp của các chính sách kế toán được áp dụng và tính hợp lý của các ước tính kế toán của Ban Tổng Giám đốc cũng như đánh giá việc trình bày tổng thể báo cáo tài chính.

Chúng tôi tin tưởng rằng các bằng chứng kiểm toán mà chúng tôi đã thu thập được là đầy đủ và thích hợp làm cơ sở cho ý kiến kiểm toán của chúng tôi.

Ý kiến của Kiểm toán viên

Theo ý kiến của chúng tôi, báo cáo tài chính đã phản ánh trung thực và hợp lý, trên các khía cạnh trọng yếu tình hình tài chính của Công ty Cổ phần Lilama 5 tại ngày 31/12/2019, cũng như kết quả hoạt động kinh doanh và tình hình lưu chuyển tiền tệ cho năm tài chính kết thúc cùng ngày, phù hợp với chuẩn mực kế toán, chế độ kế toán doanh nghiệp Việt Nam và các quy định pháp lý có liên quan đến việc lập và trình bày báo cáo tài chính.



LÊ NGỌC KHUÊ

Phó Tổng Giám đốc

Giấy CNDKHNKT số 0665-2018-126-1

Thay mặt và đại diện cho

ĐỖ THỊ NGỌC

Kiểm toán viên

Giấy CNDKHNKT số 3409-2020-126-1

CÔNG TY TNHH KIỂM TOÁN VÀ THẨM ĐỊNH GIÁ VIỆT NAM (AVA)

Hà Nội, ngày 25 tháng 03 năm 2020

BẢNG CÂN ĐỐI KẾ TOÁN

Tại ngày 31 tháng 12 năm 2019

CHỈ TIÊU	Mã số	Thuyết minh	Đơn vị tính: đồng	
			31/12/2019	01/01/2019
A. TÀI SẢN NGẮN HẠN	100		370.461.928.187	403.141.769.403
I. Tiền và các khoản tương đương tiền	110	V.1	5.150.784.375	14.032.628.947
1. Tiền	111		5.150.784.375	14.032.628.947
II. Đầu tư tài chính ngắn hạn	120		-	-
III. Các khoản phải thu ngắn hạn	130		121.820.661.270	190.139.103.492
1. Phải thu ngắn hạn của khách hàng	131	V.2	112.009.051.704	152.869.888.564
2. Trả trước cho người bán ngắn hạn	132	V.3	2.405.965.355	6.675.603.375
3. Phải thu ngắn hạn khác	136	V.4	11.780.678.632	34.968.645.974
4. Dự phòng phải thu ngắn hạn khó đòi (*)	137	V.5	(4.375.034.421)	(4.375.034.421)
IV. Hàng tồn kho	140	V.6	243.480.904.418	198.970.036.964
1. Hàng tồn kho	141		243.480.904.418	198.970.036.964
V. Tài sản ngắn hạn khác	150		9.578.124	-
1. Thuế và các khoản khác phải thu Nhà nước	153	V.13	9.578.124	-
B. TÀI SẢN DÀI HẠN	200		71.248.844.391	82.103.918.401
I. Các khoản phải thu dài hạn	210		-	-
1. Phải thu dài hạn khác	216	V.04	-	-
II. Tài sản cố định	220		68.329.368.896	74.281.861.711
1. Tài sản cố định hữu hình	221	V.7	68.329.368.896	73.858.309.375
- Nguyên giá	222		172.327.149.498	171.403.905.862
- Giá trị hao mòn lũy kế (*)	223		(103.997.780.602)	(97.545.596.487)
2. Tài sản cố định thuê tài chính	224	V.8	-	423.552.336
- Nguyên giá	225		-	691.243.636
- Giá trị hao mòn lũy kế (*)	226		-	(267.691.300)
III. Bất động sản đầu tư	230		-	-
IV. Tài sản dở dang dài hạn	240	V.9	1.167.547.045	1.167.547.045
1. Chi phí xây dựng cơ bản dở dang	242		1.167.547.045	1.167.547.045
V. Đầu tư tài chính dài hạn	250		320.000.000	20.000.000
1. Đầu tư nắm giữ đến ngày đáo hạn	255		320.000.000	20.000.000
VI. Tài sản dài hạn khác	260		1.431.928.450	6.634.509.645
1. Chi phí trả trước dài hạn	261	V.10	1.431.928.450	6.634.509.645
TỔNG CỘNG TÀI SẢN	270		441.710.772.578	485.245.687.804

BẢNG CÂN ĐỐI KẾ TOÁN

Tại ngày 31 tháng 12 năm 2019

(Tiếp theo)

CHỈ TIÊU	Mã số	Thuyết minh	Đơn vị tính: đồng	
			31/12/2019	01/01/2019
C. NỢ PHẢI TRẢ	300		400.543.883.809	415.520.061.454
I. Nợ ngắn hạn	310		400.543.883.809	415.520.061.454
1. Phải trả người bán ngắn hạn	311	V.11	79.212.315.560	102.353.656.075
2. Người mua trả tiền trước ngắn hạn	312	V.12	7.864.452.578	6.948.088.894
3. Thuế và các khoản phải nộp Nhà nước	313	V.13	8.162.566.272	3.337.597.382
4. Phải trả người lao động	314		18.683.204.840	12.770.744.914
5. Chi phí phải trả ngắn hạn	315	V.14	755.799.261	755.799.261
6. Phải trả ngắn hạn khác	319	V.15	56.881.161.344	47.320.986.388
7. Vay và nợ thuê tài chính ngắn hạn	320	V.16	228.835.572.082	241.884.376.668
8. Quỹ khen thưởng phúc lợi	322		148.811.872	148.811.872
II. Nợ dài hạn	330		-	-
D. VỐN CHỦ SỞ HỮU	400		41.166.888.769	69.725.626.350
I. Vốn chủ sở hữu	410	V.17	41.166.888.769	69.725.626.350
1. Vốn góp của chủ sở hữu	411		51.497.910.000	51.497.910.000
- Cổ phiếu phổ thông có quyền biểu quyết	411a		51.497.910.000	51.497.910.000
2. Thặng dư vốn cổ phần	412		15.031.500.000	15.031.500.000
3. Vốn khác của chủ sở hữu	414		442.200.890	442.200.890
4. Quỹ đầu tư phát triển	418		7.902.718.440	7.902.718.440
5. Quỹ khác thuộc vốn chủ sở hữu	420		35.862.959	35.862.959
6. Lợi nhuận sau thuế chưa phân phối	421		(33.743.303.520)	(5.184.565.939)
- LNST chưa PP lũy kế đến cuối kỳ trước	421a		(5.184.565.939)	123.259.808
- LNST chưa phân phối kỳ này	421b		(28.558.737.581)	(5.307.825.747)
II. Nguồn kinh phí và các quỹ khác	430		-	-
TỔNG CỘNG NGUỒN VỐN	440		441.710.772.578	485.245.687.804

Ghi chú: Các chỉ tiêu có số liệu âm được ghi trong ngoặc đơn ()

Thanh Hóa, ngày 25 tháng 03 năm 2020

Người lập biểu



Đặng Thị Phương Thảo

Kế toán trưởng



Nguyễn Tuấn Ngọc

Tổng Giám đốc



Nguyễn Xuân Thông

BÁO CÁO KẾT QUẢ HOẠT ĐỘNG KINH DOANH

Năm 2019

CHỈ TIÊU	Mã số	Thuyết minh	Đơn vị tính: đồng	
			Năm 2019	Năm 2018
1. Doanh thu bán hàng và cung cấp dịch vụ	01	VI.1	166.229.263.188	170.054.485.090
2. Các khoản giảm trừ	02		-	-
3. Doanh thu thuần bán hàng và cung cấp dịch vụ	10		166.229.263.188	170.054.485.090
4. Giá vốn hàng bán	11	VI.2	158.865.985.782	137.296.632.526
5. Lợi nhuận gộp về bán hàng và cung cấp dịch vụ	20		7.363.277.406	32.757.852.564
6. Doanh thu hoạt động tài chính	21	VI.3	6.208.001	54.751.973
7. Chi phí tài chính	22	VI.4	23.772.710.540	24.042.535.943
- Trong đó: Chi phí lãi vay	23		23.772.710.540	24.042.535.943
8. Chi phí bán hàng	25		-	-
9. Chi phí quản lý doanh nghiệp	26	VI.5	10.625.340.138	13.140.143.112
10. Lợi nhuận thuần từ hoạt động kinh doanh	30		(27.028.565.271)	(4.370.074.518)
11. Thu nhập khác	31		5.300.000	-
12. Chi phí khác	32		1.535.472.310	937.751.229
13. Lợi nhuận khác	40		(1.530.172.310)	(937.751.229)
14. Tổng lợi nhuận kế toán trước thuế	50		(28.558.737.581)	(5.307.825.747)
15. Chi phí thuế TNDN hiện hành	51		-	-
16. Chi phí thuế TNDN hoãn lại	52		-	-
17. Lợi nhuận sau thuế TNDN	60		(28.558.737.581)	(5.307.825.747)
18. Lãi cơ bản trên cổ phiếu	70	VI.7	(5.546)	(1.031)
19. Lãi suy giảm trên cổ phiếu	71	VI.7	(5.546)	(1.031)

Thanh Hóa, ngày 25 tháng 03 năm 2020

Người lập biểu



Đặng Thị Phương Thảo

Kế toán trưởng



Nguyễn Tuấn Ngọc

Tổng Giám đốc



Nguyễn Xuân Thông

BÁO CÁO LƯU CHUYỂN TIỀN TỆ

Theo phương pháp gián tiếp

Năm 2019

CHỈ TIÊU	Mã số	Năm 2019	Đơn vị tính: đồng Năm 2018
I. Lưu chuyển tiền từ hoạt động kinh doanh			
1. Lợi nhuận trước thuế	01	(28.558.737.581)	(5.307.825.747)
2. Điều chỉnh cho các khoản			
- Khấu hao tài sản cố định	02	6.184.492.815	7.039.388.194
- Lãi, lỗ từ hoạt động đầu tư	05	(6.208.001)	(54.751.973)
- Chi phí lãi vay	06	23.772.710.540	24.042.535.943
- Các khoản điều chỉnh khác	07	-	276.681.231
3. Lợi nhuận từ hoạt động kinh doanh trước thay đổi vốn lưu động	08	1.392.257.773	25.996.027.648
- Tăng, giảm các khoản phải thu	09	68.318.442.222	65.451.727.634
- Tăng, giảm hàng tồn kho	10	(44.510.867.454)	(32.998.638.141)
- Tăng, giảm các khoản phải trả (không kể lãi vay phải trả, thuế TNDN phải nộp)	11	(13.769.512.949)	(33.173.632.813)
- Tăng, giảm chi phí trả trước	12	5.202.581.195	5.726.849.533
- Tiền lãi vay đã trả	14	(11.713.821.449)	(20.626.600.175)
- Thuế thu nhập doanh nghiệp đã nộp	15	(226.327.325)	-
Lưu chuyển tiền thuần từ hoạt động kinh doanh	20	4.692.752.013	10.375.733.686
II. Lưu chuyển tiền từ hoạt động đầu tư			
1. Tiền chi để mua sắm, XD TSCĐ và các tài sản dài hạn khác	21	(232.000.000)	(194.940.000)
2. Tiền chi đầu tư góp vốn vào đơn vị khác	25	(300.000.000)	-
3. Tiền thu lãi cho vay, cổ tức và lợi nhuận được chia	27	6.208.001	54.751.973
Lưu chuyển tiền thuần từ hoạt động đầu tư	30	(525.791.999)	(140.188.027)
III. Lưu chuyển tiền từ hoạt động tài chính			
1. Tiền thu từ đi vay	33	50.394.066.902	182.526.725.118
2. Tiền trả nợ gốc vay	34	(63.421.171.488)	(183.792.685.278)
3. Tiền trả nợ gốc thuê tài chính	35	(21.700.000)	(130.200.000)
4. Cổ tức, lợi nhuận đã trả cho chủ sở hữu	36	-	-
Lưu chuyển tiền thuần từ hoạt động tài chính	40	(13.048.804.586)	(1.396.160.160)
Lưu chuyển tiền thuần trong kỳ	50	(8.881.844.572)	8.839.385.499
Tiền và tương đương tiền đầu kỳ	60	14.032.628.947	5.193.243.448
Ảnh hưởng của thay đổi tỷ giá hối đoái quy đổi ngoại tệ	61	-	-
Tiền và tương đương tiền cuối kỳ	70	5.150.784.375	14.032.628.947

Thanh Hóa, ngày 25 tháng 03 năm 2020

Người lập biểu

Đặng Thị Phương Thảo

Kế toán trưởng

Nguyễn Tuấn Ngọc

Tổng Giám đốc



Nguyễn Xuân Thông

BẢN THUYẾT MINH BÁO CÁO TÀI CHÍNH

Năm 2019

I. ĐẶC ĐIỂM HOẠT ĐỘNG DOANH NGHIỆP

1. Hình thức sở hữu vốn

Công ty Cổ phần LILAMA 5 tiền thân là Công ty Lắp máy và Xây dựng số 5 thuộc Tổng Công ty Lắp Máy Việt Nam được thành lập theo Quyết định số 05/BXD - TCLĐ ngày 02/01/1996 của Bộ Xây dựng và được chuyển đổi sang Công ty cổ phần theo Quyết định số 667/QĐ - BXD của Bộ xây dựng ngày 17/4/2006 về việc chuyển Công ty Lắp máy và Xây dựng số 5 thuộc Tổng Công ty Lắp máy Việt Nam thành Công ty Cổ phần. Công ty hoạt động kinh doanh theo Giấy chứng nhận đăng ký kinh doanh số 2800233448 cấp ngày 15 tháng 6 năm 2006, thay đổi lần 5 ngày 12 tháng 05 năm 2015 do Sở Kế hoạch và Đầu tư tỉnh Thanh Hoá cấp.

Trụ sở chính của Công ty tại số 179 Trần Phú - Thị xã Bim Sơn - Tỉnh Thanh Hóa.

2. Ngành nghề kinh doanh

Hoạt động chính của Công ty là:

- Xây dựng, lắp đặt các công trình dân dụng, giao thông, thủy lợi, công nghiệp, hạ tầng kỹ thuật đô thị, khu công nghiệp, hệ thống thông tin liên lạc, đường dây tải điện, trạm biến thế; thi công xử lý nền móng, trang trí nội thất, lắp ráp thiết bị máy móc công trình;
- Gia công chế tạo, lắp đặt và tư vấn lắp đặt dây chuyền công nghệ, kết cấu thép các công trình, thiết bị lò hơi, bình, bể chứa gas, đường ống công nghệ chịu áp lực các loại;
- Kiểm tra môi hàn bằng phương pháp không phá huỷ (siêu âm, thăm thấu, từ tính Xray); thí nghiệm, hiệu chỉnh thiết bị điện, hệ thống nhiệt, hệ thống điều khiển tự động các dây chuyền công nghệ, chống ăn mòn bề mặt kim loại;
- Sản xuất, kinh doanh vật tư (gạch lát, đá ốp lát, đá xây dựng, đất đèn, que hàn), phụ tùng, cấu kiện, kim loại cho xây dựng;
- Kinh doanh dịch vụ vận tải; tháo dỡ, vận chuyển, lắp đặt thiết bị siêu trường, siêu trọng; kinh doanh bất động sản và nhà ở.

II. NIÊN ĐỘ KẾ TOÁN, ĐƠN VỊ TIỀN TỆ SỬ DỤNG TRONG KẾ TOÁN

Kỳ kế toán, đơn vị tiền tệ sử dụng trong kế toán

Kỳ kế toán năm của Công ty bắt đầu từ ngày 01/01 và kết thúc vào ngày 31/12 hàng năm.

Đơn vị tiền tệ sử dụng trong ghi chép kế toán là đồng Việt Nam (đồng).

III. CHUẨN MỰC VÀ CHẾ ĐỘ KẾ TOÁN ÁP DỤNG

1. Chế độ kế toán áp dụng

Công ty áp dụng Chế độ kế toán doanh nghiệp theo Thông tư 200/2014/TT-BTC hướng dẫn chế độ kế toán doanh nghiệp và Thông tư 53/2016/TT-BTC sửa đổi, bổ sung một số điều của Thông tư số 200/2014/TT-BTC Hướng dẫn chế độ kế toán doanh nghiệp.

2. Tuyên bố về việc tuân thủ Chuẩn mực kế toán và Chế độ kế toán

Công ty đã áp dụng các Chuẩn mực kế toán Việt Nam và các văn bản hướng dẫn Chuẩn mực do Nhà nước đã ban hành. Các báo cáo tài chính được lập và trình bày theo đúng mọi quy định của từng chuẩn mực, thông tư hướng dẫn thực hiện chuẩn mực và Chế độ kế toán hiện hành đang áp dụng.

IV. CÁC CHÍNH SÁCH KẾ TOÁN ÁP DỤNG**1. Nguyên tắc ghi nhận các khoản tiền và các khoản tương đương tiền**

Các nghiệp vụ kinh tế phát sinh bằng ngoại tệ được quy đổi ra đồng Việt Nam theo tỷ giá giao dịch thực tế tại thời điểm phát sinh nghiệp vụ. Tại thời điểm lập báo cáo tài chính các khoản mục tiền tệ có gốc ngoại tệ được quy đổi theo tỷ giá mua vào của ngân hàng thương mại nơi Công ty mở tài khoản công bố vào lập báo cáo tài chính.

Các khoản tương đương tiền là các khoản đầu tư ngắn hạn không quá 03 tháng, có khả năng chuyển đổi dễ dàng thành tiền và không có nhiều rủi ro trong chuyển đổi thành tiền kể từ ngày mua khoản đầu tư đó tại thời điểm báo cáo.

2. Nguyên tắc kế toán nợ phải thu

Nợ phải thu là số tiền có thể thu hồi của khách hàng hoặc các đối tượng khác. Nợ phải thu được trình bày theo giá trị ghi sổ trừ đi các khoản dự phòng phải thu khó đòi.

Dự phòng phải thu khó đòi được trích lập trên cơ sở Ban Giám đốc đánh giá mức độ tổn thất dự kiến cho những khoản nợ phải thu đã quá hạn thanh toán, hoặc các khoản nợ phải thu mà người nợ khó có khả năng thanh toán do bị thanh lý, phá sản hay các khó khăn tương tự.

3. Nguyên tắc ghi nhận hàng tồn kho

Hàng tồn kho được tính theo giá gốc, trường hợp giá trị thuần có thể thực hiện được thấp hơn giá gốc thì tính theo giá trị thuần có thể thực hiện được. Giá gốc hàng tồn kho bao gồm chi phí mua, chi phí chế biến và các chi phí liên quan trực tiếp khác phát sinh để có được hàng tồn kho ở địa điểm và trạng thái hiện tại;

Giá xuất hàng tồn kho được xác định theo phương pháp thực tế đích danh;

Hàng tồn kho được hạch toán theo phương pháp kê khai thường xuyên;

Dự phòng giảm giá hàng tồn kho của Công ty được trích lập theo các quy định kế toán hiện hành. Theo đó, Công ty được phép trích lập dự phòng giảm giá hàng tồn kho lỗi thời, hỏng, kém phẩm chất và trong trường hợp giá gốc của hàng tồn kho cao hơn giá trị thuần có thể thực hiện được tại ngày kết thúc niên độ kế toán.

4. Nguyên tắc ghi nhận và khấu hao tài sản cố định

Nguyên tắc kế toán TSCĐ hữu hình

Tài sản cố định hữu hình được ghi nhận theo giá gốc. Trong quá trình sử dụng, tài sản cố định hữu hình được ghi nhận theo nguyên giá, hao mòn lũy kế và giá trị còn lại;

Khấu hao được trích theo phương pháp đường thẳng. Thời gian khấu hao áp dụng theo Thông tư 45/2013/TT-BTC ngày 25/4/2013 của Bộ Tài chính hướng dẫn chế độ quản lý, sử dụng và trích khấu hao tài sản cố định. Cụ thể:

- Nhà cửa, vật kiến trúc	06 - 25 năm
- Máy móc, thiết bị	03 - 10 năm
- Phương tiện vận tải	03 - 10 năm
- Thiết bị văn phòng	03 - 08 năm
- Tài sản cố định khác	03 - 06 năm

Nguyên tắc kế toán TSCĐ thuê tài chính

Hợp đồng thuê tài sản được phân loại là thuê tài chính nếu bên cho thuê có sự chuyển giao phần lớn rủi ro và lợi ích gắn liền với quyền sở hữu tài sản cho Công ty. Tài sản cố định thuê tài chính được phân ánh theo giá thấp hơn giữa giá trị hợp lý của tài sản và giá trị hiện tại của các khoản thanh toán tiền thuê tối thiểu tại thời điểm khởi đầu thuê tài sản.

Tài sản cố định thuê tài chính được trích khấu hao như tài sản cố định của Công ty. Đối với tài sản cố định thuê tài chính không chắc chắn sẽ được mua lại thì sẽ được tính trích khấu hao theo thời hạn thuê khi thời hạn thuê ngắn hơn thời gian sử dụng hữu ích của nó.

5. Nguyên tắc ghi nhận các khoản đầu tư tài chính

Các khoản đầu tư vào các công ty liên kết mà trong đó Công ty có ảnh hưởng đáng kể được trình bày theo phương pháp giá gốc. Các khoản phân phối lợi nhuận từ số lợi nhuận thuần lũy kế của các công ty liên kết sau ngày đầu tư được phân bổ vào kết quả hoạt động kinh doanh trong kỳ của Công ty. Các khoản phân phối khác được xem như phần thu hồi các khoản đầu tư và được trừ vào giá trị đầu tư.

Dự phòng giảm giá đầu tư được lập vào thời điểm giữa niên độ và cuối năm, là số chênh lệch giữa giá gốc của các khoản đầu tư được hạch toán trên sổ kế toán lớn hơn giá trị thị trường hoặc giá trị hợp lý của chúng tại thời điểm lập dự phòng. Đối với các khoản đầu tư dài hạn vào các tổ chức kinh tế khác, mức trích lập dự phòng được xác định dựa vào báo cáo tài chính của tổ chức kinh tế đó.

6. Nguyên tắc ghi nhận và phân bổ chi phí trả trước

Các chi phí trả trước chỉ liên quan đến chi phí sản xuất kinh doanh năm tài chính hiện tại được ghi nhận là chi phí trả trước ngắn hạn và được tính vào chi phí sản xuất kinh doanh trong năm tài chính;

Các chi phí đã phát sinh trong năm tài chính nhưng được hạch toán vào chi phí trả trước dài hạn để phân bổ dần vào kết quả hoạt động kinh doanh trong nhiều năm.

Việc tính và phân bổ chi phí trả trước dài hạn vào chi phí sản xuất kinh doanh từng kỳ hạch toán được căn cứ vào tính chất, mức độ từng loại chi phí để chọn phương pháp và tiêu thức phân bổ hợp lý. Chi phí trả trước được phân bổ dần vào chi phí sản xuất kinh doanh theo phương pháp đường thẳng.

7. Nguyên tắc kế toán nợ phải trả

Tiêu chí phân loại các khoản phải trả

- Phải trả người bán gồm các khoản phải trả mang tính chất thương mại phát sinh từ giao dịch có tính chất mua bán hàng hóa, dịch vụ, tài sản. Khoản phải trả bao gồm các khoản phải trả khi nhập khẩu thông qua người nhận ủy thác.
- Phải trả nội bộ gồm các khoản phải trả giữa Công ty là đơn vị cấp trên và các xí nghiệp, chi nhánh là đơn vị cấp dưới trực thuộc không có tư cách pháp nhân hạch toán phụ thuộc.
- Phải trả khác là các khoản phải trả còn lại không được phân loại là phải trả khách hàng, phải trả nội bộ.

Khoản phải trả được hạch toán chi tiết cho từng đối tượng, từng nội dung phải trả, theo dõi chi tiết kỳ hạn trả, theo dõi chi tiết theo nguyên tệ.

Các khoản phải trả có thời gian đáo hạn còn lại dưới 12 tháng (dưới một chu kỳ sản xuất kinh doanh) tại thời điểm lập BCTC thì được phân loại là nợ ngắn hạn; các khoản phải trả còn lại không được phân loại là nợ ngắn hạn thì được phân loại là nợ dài hạn. Khi lập BCTC, các khoản phải trả được tái phân loại lại theo nguyên tắc này.

Công ty thực hiện đánh giá lại các khoản phải trả người bán có gốc ngoại tệ tại tất cả các thời điểm lập Báo cáo tài chính. Tỷ giá giao dịch thực tế khi đánh giá lại khoản phải trả người bán là tỷ giá bán ngoại tệ của ngân hàng thương mại nơi Công ty chỉ định khách hàng thanh toán tại thời điểm lập Báo cáo tài chính, hoặc nơi Công ty thường xuyên có giao dịch.

Công ty sẽ ghi nhận ngay một khoản phải trả khi có bằng chứng cho thấy một khoản tổn thất chắc chắn xảy ra, theo đúng nguyên tắc thận trọng.

Nợ phải trả không được ghi nhận thấp hơn giá trị nghĩa vụ phải thanh toán.

Dự phòng nợ phải trả được lập tại thời điểm lập BCTC theo đúng qui định hiện hành.

8. Nguyên tắc kế toán vay và nợ phải trả thuê tài chính

Giá trị khoản vay được ghi sổ theo từng lần giải ngân và trả nợ. Giá trị khoản nợ thuê tài chính là tổng số tiền phải trả được tính bằng giá trị hiện tại của khoản thanh toán tiền thuê tối thiểu hoặc giá trị hợp lý của tài sản thuê còn phải trả tại thời điểm lập BCTC.

Các khoản vay và nợ thuê tài chính được hạch toán chi tiết và theo dõi từng đối tượng cho vay, cho nợ, từng khế ước vay nợ, từng loại tài sản vay nợ, kỳ hạn vay nợ và đồng tiền vay nợ

Khi lập BCTC số dư các khoản vay, nợ thuê tài chính bằng ngoại tệ được đánh giá lại theo tỷ giá bán của ngân hàng nơi Công ty có giao dịch vay, thuê tài chính.

9. Nguyên tắc ghi nhận và vốn hóa các khoản chi phí đi vay

Chi phí đi vay được ghi nhận vào chi phí sản xuất, kinh doanh trong năm khi phát sinh, trừ khi được vốn hóa theo quy định của Chuẩn mực kế toán “Chi phí đi vay”. Theo đó, chi phí đi vay liên quan trực tiếp đến việc mua, đầu tư xây dựng hoặc sản xuất những tài sản cần một thời gian tương đối dài để hoàn thành đưa vào sử dụng hoặc kinh doanh được cộng vào nguyên giá tài sản cho đến khi tài sản đó được đưa vào sử dụng hoặc kinh doanh. Các khoản thu nhập phát sinh từ việc đầu tư tạm thời các khoản vay được ghi giảm nguyên giá tài sản có liên quan. Đối với khoản vay riêng phục vụ việc xây dựng tài sản cố định, bất động sản đầu tư, lãi vay được vốn hóa kể cả khi thời gian xây dựng dưới 12 tháng.

Tỷ lệ vốn hóa chi phí đi vay trong kỳ là 0%.

10. Nguyên tắc ghi nhận chi phí phải trả

Phản ánh các khoản phải trả cho hàng hóa, dịch vụ đã nhận được từ người bán hoặc đã cung cấp cho người mua nhưng thực tế chưa chi trả do chưa có hóa đơn hoặc chưa đủ hồ sơ, tài liệu kế toán, được ghi nhận vào chi phí sản xuất, kinh doanh trên cơ sở đảm bảo nguyên tắc phù hợp giữa doanh thu và chi phí. Khi có đủ hồ sơ, tài liệu kế toán, nếu có chênh lệch với số đã trích, kế toán tiến hành ghi bổ sung hoặc ghi giảm chi phí tương ứng với phần chênh lệch.

11. Nguyên tắc ghi nhận vốn chủ sở hữu

Nguyên tắc ghi nhận vốn góp của chủ sở hữu, thặng dư vốn cổ phần, vốn khác của chủ sở hữu

Vốn đầu tư của chủ sở hữu được ghi nhận theo số vốn thực góp của chủ sở hữu.

Thặng dư vốn cổ phần được ghi nhận theo số chênh lệch lớn hơn hoặc nhỏ hơn giữa giá thực tế phát hành và mệnh giá cổ phiếu khi phát hành cổ phiếu lần đầu, phát hành bổ sung hoặc tái phát hành cổ phiếu quỹ.

Vốn khác của chủ sở hữu được ghi theo giá trị còn lại giữa giá trị hợp lý của các tài sản mà doanh nghiệp được các tổ chức, cá nhân khác tặng, biếu sau khi trừ (-) các khoản thuế phải nộp (nếu có) liên quan đến các tài sản được tặng, biếu này và khoản bổ sung từ kết quả hoạt động kinh doanh.

Nguyên tắc ghi nhận lợi nhuận chưa phân phối

Lợi nhuận sau thuế chưa phân phối là số lợi nhuận từ các hoạt động của doanh nghiệp sau khi trừ (-) các khoản điều chỉnh do áp dụng hồi tố thay đổi chính sách kế toán và điều chỉnh hồi tố sai sót trọng yếu của các năm trước.

Lợi nhuận được phân phối cho các chủ sở hữu theo nghị quyết hàng năm của đại hội đồng cổ đông.

12. Nguyên tắc và phương pháp ghi nhận doanh thu***Doanh thu bán hàng***

Doanh thu bán hàng được ghi nhận khi đồng thời thỏa mãn các điều kiện sau:

- Phần lớn rủi ro và lợi ích gắn liền với quyền sở hữu sản phẩm hoặc hàng hóa đã được chuyển giao cho người mua;
- Công ty không còn nắm giữ quyền quản lý hàng hóa như người sở hữu hàng hóa hoặc quyền kiểm soát hàng hóa;
- Doanh thu được xác định tương đối chắc chắn;
- Công ty đã thu được hoặc sẽ thu được lợi ích kinh tế từ giao dịch bán hàng;
- Xác định được chi phí liên quan đến giao dịch bán hàng

Doanh thu cung cấp dịch vụ

Doanh thu cung cấp dịch vụ được ghi nhận khi kết quả của giao dịch đó được xác định một cách đáng tin cậy. Trường hợp việc cung cấp dịch vụ liên quan đến nhiều kỳ thì doanh thu được ghi nhận trong kỳ theo kết quả phân công việc đã hoàn thành vào ngày lập Bảng Cân đối kế toán của kỳ đó. Kết quả của giao dịch cung cấp dịch vụ được xác định khi thỏa mãn các điều kiện sau:

- Doanh thu được xác định tương đối chắc chắn;
- Có khả năng thu được lợi ích kinh tế từ giao dịch cung cấp dịch vụ đó;
- Xác định được phần công việc đã hoàn thành vào ngày lập Bảng cân đối kế toán;
- Xác định được chi phí phát sinh cho giao dịch và chi phí để hoàn thành giao dịch cung cấp dịch vụ đó

Phần công việc cung cấp dịch vụ đã hoàn thành được xác định theo phương pháp đánh giá công việc hoàn thành.

Doanh thu hoạt động tài chính

Doanh thu phát sinh từ tiền lãi, tiền bản quyền, cổ tức, lợi nhuận được chia và các khoản doanh thu hoạt động tài chính khác được ghi nhận khi thỏa mãn đồng thời hai (2) điều kiện sau:

- Có khả năng thu được lợi ích kinh tế từ giao dịch đó;
- Doanh thu được xác định tương đối chắc chắn.

Cổ tức, lợi nhuận được chia được ghi nhận khi Công ty được quyền nhận cổ tức hoặc được quyền nhận lợi nhuận từ việc góp vốn.

Doanh thu hợp đồng xây dựng

Doanh thu hợp đồng xây dựng được ghi nhận khi kết quả thực hiện hợp đồng xây dựng được xác định một cách đáng tin cậy và được khách hàng xác nhận thì doanh thu và chi phí liên quan đến hợp đồng được ghi nhận tương ứng với phần công việc đã hoàn thành trong kỳ phản ánh trên hóa đơn đã lập.

13. Nguyên tắc ghi nhận giá vốn hàng bán

Khi ghi nhận một khoản doanh thu, thì sẽ đồng thời ghi nhận một khoản chi phí (giá vốn) tương ứng có liên quan đến việc tạo ra khoản doanh thu đó. Chi phí này gồm chi phí của kỳ tạo ra doanh thu và chi phí của các kỳ trước hoặc chi phí phải trả nhưng liên quan đến doanh thu của kỳ đó.

14. Nguyên tắc và phương pháp ghi nhận chi phí tài chính

Các khoản chi phí được ghi nhận vào chi phí tài chính gồm:

- Chi phí cho vay và đi vay vốn;
- Các khoản lỗ do thay đổi tỷ giá hối đoái của các nghiệp vụ phát sinh liên quan đến ngoại tệ.

Các khoản trên được ghi nhận theo tổng số phát sinh trong kỳ, không bù trừ với doanh thu hoạt động tài chính.

15. Nguyên tắc kế toán chi phí quản lý

Chi phí quản lý phản ánh toàn bộ chi phí chung của Công ty như: lương và các khoản bảo hiểm của nhân viên quản lý Công ty, khấu hao TSCĐ dùng cho quản lý doanh nghiệp, tiền thuê đất, thuế môn bài, dự phòng phải thu khó đòi, dịch vụ mua ngoài phục vụ khối quản lý Công ty.

16. Nguyên tắc và phương pháp ghi nhận chi phí thuế thu nhập doanh nghiệp hiện hành, chi phí thuế thu nhập doanh nghiệp hoãn lại

Chi phí thuế thu nhập doanh nghiệp hiện hành được xác định trên cơ sở thu nhập chịu thuế và thuế suất thuế thu nhập doanh nghiệp trong năm hiện hành;

Chi phí thuế thu nhập doanh nghiệp hoãn lại được xác định trên cơ sở số chênh lệch tạm thời được khấu trừ, số chênh lệch tạm thời chịu thuế và thuế suất thuế thu nhập doanh nghiệp;

17. Các bên liên quan

Các bên được xem là có liên quan đến một bên phát sinh các mối quan hệ trực tiếp hay gián tiếp, để kiểm soát các bên khác hoặc có khả năng gây ảnh hưởng đáng kể đến các bên liên quan nếu có mối quan hệ kiểm soát thường xuyên hoặc có thể gây ảnh hưởng đáng kể.

12/12/2014

V. THÔNG TIN BỔ SUNG CHO CÁC KHOẢN TRÌNH BÀY TRONG BẢNG CÂN ĐỐI KẾ TOÁN

		Đơn vị tính: đồng	
		31/12/2019	01/01/2019
1. Tiền và các khoản tương đương tiền			
- Tiền mặt		1.502.110.059	2.864.395.800
- Tiền gửi ngân hàng không kỳ hạn		3.648.674.316	11.168.233.147
Cộng		5.150.784.375	14.032.628.947
2. Phải thu khách hàng			
a) Phải thu của khách hàng ngắn hạn			
- Công ty Cổ phần Xi măng Bim Sơn		4.627.935.088	20.358.011.572
- Công ty Cổ phần Gang thép Thái Nguyên		10.495.568.934	10.495.568.934
- Các khách hàng khác		33.748.258.221	32.820.507.396
b) Phải thu khách hàng là các bên liên quan			
- Công ty Cổ phần Lilama 45.1		10.150.898.202	10.150.898.202
- Công ty Cổ phần Lilama 69.2		-	182.454.800
- Tổng Công ty Lắp máy Việt Nam - CTCP		45.036.339.525	78.862.447.660
- Công ty Cổ phần Lilama 10		7.950.051.734	-
Cộng		112.009.051.704	152.869.888.564
3. Trả trước cho người bán			
a) Trả trước cho người bán ngắn hạn			
- Công ty Cổ phần xây dựng và Dịch vụ vận tải 568		2.405.965.355	6.675.603.375
- Công ty Cổ phần xây lắp điện Thủ Đô		-	3.315.235.819
- Công ty TNHH Thiết bị công nghiệp Cát Minh		347.027.043	-
- Công ty TNHH Yên Thế		619.935.078	-
- Công ty Cổ phần Đầu tư và Phát triển Minh Trí		451.500.000	451.500.000
- Công ty TNHH Đầu tư xây dựng và Thương mại Hoàng Tuấn		-	1.293.142.430
- Các khách hàng khác		987.503.234	781.407.143
b) Trả trước cho người bán dài hạn		-	-
Cộng		2.405.965.355	6.675.603.375
4. Phải thu khác			
		31/12/2019	01/01/2019
	Giá trị	Dự phòng	Giá trị
			Dự phòng
a) Ngắn hạn			
- Phải thu khác	11.780.678.632	-	34.968.645.974
- Tạm ứng	3.389.668.735	-	4.102.747.817
- Cầm cố, ký quỹ ký cược	8.388.452.476	-	30.794.437.931
	2.557.421	-	71.460.226
b) Dài hạn	-	-	-
Cộng	11.780.678.632	-	34.968.645.974
5. Nợ xấu			
	Giá gốc	31/12/2019	01/01/2019
		Giá trị có	Giá gốc
		thẻ thu hồi	Giá trị có
			thẻ thu hồi
- Tổng giá trị các khoản phải thu quá hạn thanh toán			
+ Phải thu khách hàng	4.593.435.606	218.401.185	4.593.435.606
- Các khoản tiền phạt, phải thu về lãi trả chậm... phát sinh từ các khoản nợ quá hạn nhưng không được ghi nhận doanh thu.	-	-	-
Cộng	4.593.435.606	218.401.185	4.593.435.606
			218.401.185

6. Hàng tồn kho	31/12/2019		01/01/2019	
	Giá gốc	Dự phòng	Giá gốc	Dự phòng
- Nguyên liệu, vật liệu	2.688.705.138	-	1.267.259.491	-
- Công cụ, dụng cụ	73.047.001	-	158.398.327	-
- Chi phí sản xuất kinh doanh dở dang	240.412.321.029	-	197.237.547.896	-
- Thành phẩm	306.831.250	-	306.831.250	-
Cộng	243.480.904.418	-	198.970.036.964	-

7. Tăng, giảm tài sản cố định hữu hình

Khoản mục	Nhà cửa vật kiến trúc	Máy móc thiết bị	Phương tiện vận tải, truyền dẫn	Thiết bị DCQL	Cộng
Nguyên giá TSCĐ					
Số dư đầu kỳ	13.064.140.772	150.737.169.828	7.282.349.808	320.245.454	171.403.905.862
Số tăng trong kỳ	-	230.000.000	693.243.636	-	923.243.636
- <i>Mua trong kỳ</i>	-	230.000.000	-	-	230.000.000
- <i>Mua tài sản thuê tài chính</i>	-	-	693.243.636	-	693.243.636
Số giảm trong kỳ	-	-	-	-	-
Số dư cuối kỳ	13.064.140.772	150.967.169.828	7.975.593.444	320.245.454	172.327.149.498
Giá trị hao mòn lũy kế					
Số dư đầu kỳ	8.081.339.242	82.638.654.768	6.641.338.023	184.264.454	97.545.596.487
Số tăng trong kỳ	590.091.916	5.121.163.951	718.912.648	22.015.600	6.452.184.115
- <i>Khấu hao trong kỳ</i>	590.091.916	5.121.163.951	451.221.348	22.015.600	6.184.492.815
- <i>Mua tài sản thuê tài chính</i>	-	-	267.691.300	-	267.691.300
Số giảm trong kỳ	-	-	-	-	-
Số dư cuối kỳ	8.671.431.158	87.759.818.719	7.360.250.671	206.280.054	103.997.780.602
Giá trị còn lại					
Tại ngày đầu kỳ	4.982.801.530	68.098.515.060	641.011.785	135.981.000	73.858.309.375
Tại ngày cuối kỳ	4.392.709.614	63.207.351.109	615.342.773	113.965.400	68.329.368.896

- *Giá trị còn lại cuối kỳ của TSCĐ hữu hình đã dùng để thế chấp, cầm cố đảm bảo các khoản vay:* 64.860.944.074 đồng
- *Nguyên giá TSCĐ cuối kỳ đã khấu hao hết nhưng vẫn còn sử dụng:* 44.144.148.710 đồng

8. Tăng, giảm tài sản cố định thuê tài chính

Khoản mục	Phương tiện vận tải	Cộng
Nguyên giá TSCĐ		
Số dư đầu kỳ	691.243.636	691.243.636
Số tăng trong kỳ	-	-
Số giảm trong kỳ	691.243.636	691.243.636
- <i>Mua lại TSCĐ thuê tài chính</i>	691.243.636	691.243.636
Số dư cuối kỳ	-	-
Giá trị hao mòn lũy kế		
Số dư đầu kỳ	267.691.300	267.691.300
Số tăng trong kỳ	-	-
Số giảm trong kỳ	267.691.300	267.691.300
- <i>Mua lại TSCĐ thuê tài chính</i>	267.691.300	267.691.300
Số dư cuối kỳ	-	-
Giá trị còn lại		
Tại ngày đầu kỳ	423.552.336	423.552.336
Tại ngày cuối kỳ	-	-

9. Tài sản dở dang dài hạn	Giá gốc	31/12/2019		01/01/2019	
		Giá trị có thể thu hồi	Giá gốc	Giá trị có thể thu hồi	Giá gốc
a) Xây dựng cơ bản dở dang	1.167.547.045	1.167.547.045	1.167.547.045	1.167.547.045	1.167.547.045
+ Xây dựng cơ bản	1.167.547.045	1.167.547.045	1.167.547.045	1.167.547.045	1.167.547.045
- Cài tạo nhà xưởng điều chuyển nhà máy que hàn	1.167.547.045	1.167.547.045	1.167.547.045	1.167.547.045	1.167.547.045
Cộng	1.167.547.045	1.167.547.045	1.167.547.045	1.167.547.045	1.167.547.045
10. Chi phí trả trước dài hạn			31/12/2019	01/01/2019	
- Công cụ, dụng cụ chờ phân bổ			1.431.928.450	6.634.509.645	
Cộng			1.431.928.450	6.634.509.645	
11. Phải trả người bán		31/12/2019		01/01/2019	
	Giá trị	Số có khả năng trả nợ	Giá trị	Số có khả năng trả nợ	
a) Phải trả người bán ngắn hạn	79.212.315.560	79.212.315.560	102.353.656.075	102.353.656.075	
- Công ty Cổ phần Tập đoàn Lê Bình	11.872.933.436	11.872.933.436	13.972.933.436	13.972.933.436	
- Tổng Công ty Hợp tác kinh tế	8.143.116.642	8.143.116.642	10.959.858.857	10.959.858.857	
- Các đối tượng khác	59.196.265.482	59.196.265.482	77.420.863.782	77.420.863.782	
b) Phải trả người bán dài hạn	-	-	-	-	
Cộng	79.212.315.560	79.212.315.560	102.353.656.075	102.353.656.075	
c) Phải trả người bán là các bên liên quan					
- Công ty Cổ phần Lilama 69.2	2.750.054.224	2.750.054.224	-	-	
- Công ty Cổ phần Lắp máy - Thí nghiệm cơ điện	830.472.447	830.472.447	830.472.447	830.472.447	
- Công ty Cổ phần Lilama 69.1	141.800.000	141.800.000	141.800.000	141.800.000	
- Công ty Cổ phần Cơ khí Lắp máy Lilama	3.062.429.345	3.062.429.345	3.062.429.345	3.062.429.345	
- Tổng Công ty Lắp máy Việt Nam - CTCP	-	-	46.249.537	46.249.537	
12. Người mua trả tiền trước			31/12/2019	01/01/2019	
a) Người mua trả tiền trước ngắn hạn			7.864.452.578	6.948.088.894	
- Tổng công ty Lắp máy Việt Nam - CTCP			-	4.320.245.598	
- Công ty Cổ phần Lilama 10			-	878.685.854	
- Công ty Cổ phần Xi măng Bim Sơn			4.077.187.700	-	
- Ban Quản lý DAPT Điện lực - Tổng Công ty Điện lực Miền Bắc			-	925.802.820	
- Công ty TNHH đường mía Việt Nam - Đà Loan			3.240.498.041	-	
- Các đối tượng khác			546.766.837	823.354.622	
b) Người mua trả tiền trước dài hạn			-	-	
Cộng			7.864.452.578	6.948.088.894	
c) Người mua trả tiền trước là các bên liên quan			-	5.198.931.452	
- Tổng công ty Lắp máy Việt Nam - CTCP			-	4.320.245.598	
- Công ty Cổ phần Lilama 10			-	878.685.854	

CÔNG TY CỔ PHẦN LILAMA 5

Số 179 Trần Phú - P. Ba Đình - TX. Bim Sơn - Tỉnh Thanh Hóa

BÁO CÁO TÀI CHÍNH

Cho năm tài chính kết thúc ngày 31/12/2019

13. Thuế và các khoản phải nộp Nhà nước	01/01/2019	Số phải nộp trong kỳ	Số đã thực nộp trong kỳ	31/12/2019
a) Phải nộp				
- Thuế giá trị gia tăng đầu ra	1.784.740.209	6.591.492.943	1.827.216.363	6.549.016.789
- Thuế thu nhập doanh nghiệp	216.749.201	-	216.749.201	-
- Thuế thu nhập cá nhân	595.051.686	355.989.250	359.312.772	591.728.164
- Thuế nhà đất, tiền thuê đất	187.143.540	187.143.540	187.143.540	187.143.540
- Phí, lệ phí và các khoản phải nộp khác	553.912.746	732.028.166	451.263.133	834.677.779
Cộng	3.337.597.382	7.866.653.899	3.041.685.009	8.162.566.272
b) Phải thu				
- Thuế thu nhập doanh nghiệp	-	-	9.578.124	9.578.124
Cộng	-	-	9.578.124	9.578.124

Quyết toán thuế của Công ty sẽ chịu sự kiểm tra của cơ quan thuế. Do việc áp dụng Luật và các qui định về thuế đối với nhiều loại giao dịch khác nhau có thể được giải thích theo nhiều cách khác nhau, số thuế được trình bày trên Báo cáo tài chính có thể bị thay đổi theo quyết định của cơ quan thuế.

14. Chi phí phải trả ngắn hạn	31/12/2019	01/01/2019
- Trích trước chi phí các công trình	755.799.261	755.799.261
Cộng	755.799.261	755.799.261

15. Phải trả khác ngắn hạn khác	31/12/2019	01/01/2019
- Kinh phí công đoàn	1.160.624.791	886.687.741
- Các khoản bảo hiểm phải nộp	8.789.939.792	4.606.805.092
- Các khoản phải trả, phải nộp khác	46.930.596.761	41.827.493.555
+ Cổ tức phải trả	145.497.600	145.497.600
+ Dự có tạm ứng, phải trả khác	30.776.094.050	36.412.775.480
+ Lãi vay phải trả ngân hàng Công thương Việt Nam - CN Sầm Sơn	10.048.136.218	3.729.554.667
+ Lãi vay phải trả ngân hàng Đầu tư và Phát triển CN Bim Sơn	5.740.307.540	-
+ Phải trả, phải nộp khác	220.561.353	1.539.665.808
Cộng	56.881.161.344	47.320.986.388

16. Vay và nợ thuê tài chính	Giá trị	31/12/2019		Trong năm		01/01/2019	
		Số có khả năng trả nợ	Tăng	Giảm	Giá trị	Số có khả năng trả nợ	
a) Vay và nợ thuê tài chính ngắn hạn	228.835.572.082	228.835.572.082	50.394.066.902	63.442.871.488	241.884.376.668	241.884.376.668	
+ Vay ngắn hạn	228.835.572.082	228.835.572.082	50.394.066.902	62.059.171.488	240.500.676.668	240.500.676.668	
- Ngân hàng TMCP Công Thương Việt Nam - CN Sầm Sơn ⁽¹⁾	43.828.526.914	43.828.526.914	-	1.415.375.892	45.243.902.806	45.243.902.806	
- Ngân hàng Đầu tư và phát triển Việt Nam - CN Bim Sơn ⁽²⁾	185.007.045.168	185.007.045.168	50.394.066.902	60.643.795.596	195.256.773.862	195.256.773.862	
+ Vay dài hạn đến hạn trả	-	-	-	1.362.000.000	1.362.000.000	1.362.000.000	
- Ngân hàng Đầu tư và phát triển Việt Nam - CN Bim Sơn	-	-	-	1.362.000.000	1.362.000.000	1.362.000.000	
+ Nợ thuê tài chính đến hạn trả	-	-	-	21.700.000	21.700.000	21.700.000	
- Công ty Cho thuê tài chính NH TMCP Neoi Thương VN	-	-	-	21.700.000	21.700.000	21.700.000	
b) Vay dài hạn	-	-	-	-	-	-	

c) Các khoản nợ thuê tài chính

Thời hạn	Năm nay		Năm trước	
	Tổng khoản thanh toán tiền thuê tài chính	Trả tiền lãi thuê	Trả nợ gốc	Trả nợ gốc
- Từ 1 năm trở xuống	-	-	-	21.700.000
			21.957.296	257.296

(1) Vay ngắn hạn ngân hàng TMCP Công thương Việt Nam - CN Sầm Sơn theo các hợp đồng sau:

- HĐ cho vay từng lần số 18910307/2018-HĐCVTL/NHCT422-LILAMA 5 ngày 6/7/2018 hạn mức vay 8.200.000.000 đồng, thời hạn cho vay không quá 9 tháng. Mục đích cho vay thanh toán các chi phí hợp lý thực hiện HDKT số 01/XL3-LL5 ngày 12/12/2017 - thi công xây dựng nhà máy nghiền xi măng, nhà nén khí .. dự án xi măng Bim Sơn. Số dư nợ gốc vay tại 31/12/2019 là 5.558.523.200 đồng. Khoản nợ gốc này đang bị quá hạn thanh toán và chịu lãi suất theo lãi phạt của ngân hàng.

- HĐTD số 50201/2017-HĐTD/NHCT422-LONGPHU1 ngày 28/2/2017 hạn mức 40.000.000.000 đồng, thời hạn 09 tháng. Mục đích vay thanh toán chi phí dự án nhà máy nhiệt điện Long Phú 1. Khoản vay này được bảo đảm bằng tài sản theo các hợp đồng thế chấp. Tổng dư nợ gốc vay quá hạn tại 31/12/2019 là 8.253.852.129 đồng. Khoản nợ gốc này đang bị quá hạn thanh toán và chịu lãi suất theo lãi phạt của ngân hàng.

- HĐ cho vay từng lần số 17881509/2017-HĐCVTL/NHCT422-PHUTHO ngày 18/9/2017 hạn mức 40.000.000.000 đồng, thời hạn cho vay tối đa không quá 9 tháng, thời hạn trả nợ cuối cùng ngày 30/6/2018. Mục đích sử dụng thanh toán chi phí hợp lý thực hiện gói thầu xây lắp trạm biến áp 220kv Phú Thọ. Tổng hợp nợ gốc vay quá hạn 31/12/2019 là 30.016.151.585 đồng. Khoản nợ gốc này đang bị quá hạn thanh toán và chịu lãi suất theo lãi phạt của ngân hàng.

(2) Vay ngắn hạn theo HĐ tín dụng hạn mức số 01/2018/295277/HĐTD ngày 28/12/2018 với hạn mức tối đa là 197.224.000.000 đồng kèm điều kiện thực hiện cho vay giảm dần dư nợ trên nguyên tắc doanh số cho vay trong kỳ không vượt quá 90% doanh số thu nợ trong kỳ. Mục đích vay bổ sung vốn lưu động, thời hạn cấp hạn mức 12 tháng kể từ ký hợp đồng này, khoản vay được bảo đảm bằng tài sản theo các hợp đồng thế chấp, cầm cố, bảo lãnh, ký quỹ

17. Vốn chủ sở hữu

a) Bảng đối chiếu biến động của vốn chủ sở hữu

Khoản mục	Vốn góp của chủ sở hữu	Thặng dư vốn cổ phần	Vốn khác chủ sở hữu	LNST chưa phân phối và các quỹ	Cộng
Số dư đầu năm trước	51.497.910.000	15.031.500.000	442.200.890	7.938.581.399	74.910.192.289
Tăng vốn năm trước	-	-	-	(4.579.659.800)	(4.579.659.800)
- Lãi trong năm trước	-	-	-	(5.307.825.747)	(5.307.825.747)
- Phân phối lợi nhuận	-	-	-	349.278.033	349.278.033
- Tăng khác	-	-	-	378.887.914	378.887.914
Giảm vốn năm trước	-	-	-	604.906.139	604.906.139
- Phân phối lợi nhuận	-	-	-	349.278.033	349.278.033
- Giảm khác	-	-	-	255.628.106	255.628.106
Số dư cuối năm trước	51.497.910.000	15.031.500.000	442.200.890	2.754.015.460	69.725.626.350
Tăng vốn trong kỳ	-	-	-	(28.558.737.581)	(28.558.737.581)
- Lãi trong kỳ	-	-	-	(28.558.737.581)	(28.558.737.581)
Số dư cuối kỳ	51.497.910.000	15.031.500.000	442.200.890	(25.804.722.121)	41.166.888.769

b) Chi tiết vốn góp của chủ sở hữu

	31/12/2019	01/01/2019
- Vốn góp của Tổng Công ty Lắp máy Việt Nam -CTCP(*)	26.265.000.000	26.265.000.000
- Vốn góp của các cổ đông khác	25.232.910.000	25.232.910.000
Cộng	51.497.910.000	51.497.910.000

(*) Ngày 11/06/2018 Tổng Công ty Lắp máy Việt Nam - CTCP đã có nghị quyết số 241/NQ-HĐQT về chủ trương thoái vốn của Tổng Công ty tại các công ty con. Theo nghị quyết trên Tổng Công ty Lắp máy Việt Nam - CTCP sẽ giảm tỷ lệ sở hữu vốn góp tại Công ty từ 51% xuống còn 36%. Đến nay quá trình thoái vốn vẫn đang được thực hiện.

c) Các giao dịch về vốn với chủ sở hữu và phân phối cổ tức

	Kỳ này	Kỳ trước
+ Vốn đầu tư của chủ sở hữu		
- Vốn góp đầu kỳ	51.497.910.000	51.497.910.000
- Vốn góp tăng trong kỳ	-	-
- Vốn góp cuối kỳ	51.497.910.000	51.497.910.000
+ Cổ tức, lợi nhuận đã chia	-	-

	31/12/2019	01/01/2019
d) Cổ phiếu		
Số lượng cổ phiếu đăng ký phát hành	5.149.791	5.149.791
Số lượng cổ phiếu đã bán ra công chúng	5.149.791	5.149.791
- Cổ phiếu phổ thông	5.149.791	5.149.791
Số lượng cổ phiếu được mua lại	-	-
Số lượng cổ phiếu đang lưu hành	5.149.791	5.149.791
- Cổ phiếu phổ thông	5.149.791	5.149.791
Mệnh giá cổ phiếu đang lưu hành 10.000 đồng/1 cổ phiếu		

VI. THÔNG TIN BỔ SUNG CHO CÁC KHOẢN MỤC TRÌNH BÀY TRONG BÁO CÁO KẾT QUẢ HOẠT ĐỘNG KINH DOANH

	Năm 2019	Đơn vị tính: đồng Năm 2018
1. Tổng doanh thu bán hàng và cung cấp dịch vụ		
a) Doanh thu	166.229.263.188	170.054.485.090
- Doanh thu hợp đồng xây dựng và hoạt động khác	166.229.263.188	170.054.485.090
b) Doanh thu đối với các bên liên quan		
- Tổng Công ty lắp máy Việt Nam - CTCP	33.761.369.819	83.766.361.546
- Công ty Cổ phần Lilama 10	16.424.661.602	-
2. Giá vốn hàng bán		
- Giá vốn hợp đồng xây dựng và hoạt động khác	158.865.985.782	137.296.632.526
Cộng	158.865.985.782	137.296.632.526
3. Doanh thu hoạt động tài chính		
- Lãi tiền gửi, tiền cho vay	6.208.001	54.751.973
Cộng	6.208.001	54.751.973
4. Chi phí tài chính		
- Lãi tiền vay	23.772.710.540	24.042.535.943
Cộng	23.772.710.540	24.042.535.943
5. Chi phí quản lý doanh nghiệp		
- Chi phí nhân viên quản lý	5.578.638.146	6.539.643.739
- Chi phí khấu hao TSCĐ	446.046.100	383.974.754
- Thuế, phí và lệ phí	3.000.000	3.000.000
- Chi phí quản lý khác	4.597.655.892	6.213.524.619
Cộng	10.625.340.138	13.140.143.112
6. Chi phí sản xuất kinh doanh theo yếu tố		
- Chi phí nguyên liệu, vật liệu	85.536.222.155	71.466.929.367
- Chi phí nhân công	54.666.859.555	51.250.081.191
- Chi phí khấu hao tài sản cố định	6.184.492.815	7.039.388.194
- Chi phí dịch vụ mua ngoài	54.482.436.227	45.240.738.384
- Chi phí khác bằng tiền	11.796.088.301	8.455.579.483
Cộng	212.666.099.053	183.452.716.619
7. Lãi cơ bản trên cổ phiếu		
- Lợi nhuận sau thuế thu nhập doanh nghiệp	(28.558.737.581)	(5.307.825.747)
- Số trích quỹ khen thưởng, phúc lợi tạm tính/thực tế	-	-
- Lợi nhuận hoặc lỗ phân bổ cho cổ đông sở hữu cổ phiếu phổ thông	(28.558.737.581)	(5.307.825.747)
- Cổ phiếu phổ thông đang lưu hành bình quân trong kỳ	5.149.791	5.149.791
- Lãi cơ bản trên cổ phiếu	(5.546)	(1.031)
- Số lượng cổ phiếu phổ thông dự kiến được phát hành thêm	-	-
- Lãi suy giảm trên cổ phiếu	(5.546)	(1.031)

VII. NHỮNG THÔNG TIN KHÁC

1. Những sự kiện phát sinh sau ngày kết thúc kỳ kế toán

Ngày 01/03/2020 Công ty có thay đổi nhân sự bổ nhiệm Tổng Giám đốc mới ông Nguyễn Xuân Thông và miễn nhiệm Tổng Giám đốc cũ ông Phạm Văn Hoàn.

Ngoài ra, không có sự kiện trọng yếu nào khác xảy ra sau ngày kết thúc kỳ kế toán đòi hỏi được điều chỉnh hay công bố trên Báo cáo tài chính.

2. Thông tin về các bên liên quan

Trong quá trình hoạt động kinh doanh, Công ty phát sinh các nghiệp vụ với các bên liên quan, các nghiệp vụ chủ yếu như sau:

TT	Các bên liên quan	Mối quan hệ	Nội dung nghiệp vụ	Giá trị giao dịch
			Doanh thu hoạt động xây lắp	33.761.369.819
1.	Tổng Công ty lắp máy Việt Nam - CTCP	Công ty mẹ	Thu tiền bán hàng, gán trừ công nợ	67.557.430.837
			Phí cam kết bảo lãnh dự thầu	56.127.672
2.	Công ty Cổ phần Lilama 10	Cùng thành viên góp vốn	Doanh thu bán hàng	16.424.661.602
			Thu tiền bán hàng	10.007.057.089

Tiền lương, thù lao Hội đồng quản trị, Ban kiểm soát, thư ký HĐQT trong năm 2019

TT	Bộ phận	Tiền lương	Thù lao	Tổng cộng
1	Hội đồng quản trị	919.482.540	156.000.000	1.075.482.540
2	Ban kiểm soát	249.111.500	62.400.000	311.511.500
3	Thư ký hội đồng quản trị	115.695.000	31.200.000	146.895.000
	Tổng cộng	1.284.289.040	249.600.000	1.533.889.040

3. Báo cáo bộ phận

Hiện tại, hoạt động chính của Công ty là kinh doanh trong cùng một khu vực địa lý và loại hình kinh doanh xây lắp là chủ yếu. Do đó, không có Báo cáo bộ phận được trình bày.

4. Thông tin so sánh

Số dư đầu kỳ và số liệu so sánh được lấy theo Báo cáo tài chính cho năm tài chính kết thúc ngày 31/12/2018 đã được điều chỉnh bởi kiểm toán nhà nước theo thông báo số 1054/TB-KTNN ngày 13/12/2019. Chi tiết số điều chỉnh theo kiểm toán nhà nước như sau:

Khoản mục	Mã số	Số báo cáo tài chính năm trước	Số liệu kiểm toán nhà nước	Chênh lệch
Bảng cân đối kế toán				
Phải thu ngắn hạn khác	136	34.886.917.810	34.968.645.974	81.728.164
Hàng tồn kho	141	200.910.459.274	198.970.036.964	(1.940.422.310)
Thuế và các khoản phải nộp nhà nước	313	3.255.869.218	3.337.597.382	81.728.164
Lợi nhuận sau thuế chưa phân phối	421	(3.244.143.629)	(5.184.565.939)	(1.940.422.310)
Báo cáo kết quả kinh doanh				
Giá vốn hàng bán	02	135.356.210.216	137.296.632.526	1.940.422.310

Thanh Hóa, ngày 25 tháng 03 năm 2020

Người lập biểu



Đặng Thị Phương Thảo

Kế toán trưởng



Nguyễn Tuấn Ngọc



Nguyễn Xuân Thông