

**BÁO CÁO THƯỜNG NIÊN**  
**TỔNG CÔNG TY CỔ PHẦN BẢO HIỂM BƯU ĐIỆN**  
**NĂM 2020**

*Hà Nội, tháng 3 năm 2021*

---

**BÁO CÁO THƯỜNG NIÊN**  
**TỔNG CÔNG TY CỔ PHẦN BẢO HIỂM BƯU ĐIỆN**  
**Năm báo cáo: 2020**

**I. Thông tin chung**

*1. Thông tin khái quát*

- Tên giao dịch: Tổng Công ty Cổ phần Bảo hiểm Bưu Điện (PTI)
- Giấy chứng nhận đăng ký doanh nghiệp số: 055051 ngày 17/3/2004 (thay đổi lần 1) do Sở Kế hoạch và Đầu tư thành phố Hà Nội cấp
- Vốn điều lệ: 803.957.090.000 VNĐ
- Vốn đầu tư của chủ sở hữu: 803.957.090.000 VNĐ
- Địa chỉ: Tầng 8, tòa nhà số 4A Láng Hạ, Quận Ba Đình, thành phố Hà Nội
- Số điện thoại: 024 37724466
- Số fax: 024 37724460
- Website: www.pti.com.vn
- Mã cổ phiếu: PTI

*2. Quá trình hình thành và phát triển*

- Tổng công ty Cổ phần Bảo hiểm Bưu điện (PTI) tiền thân là Công ty Cổ phần Bảo hiểm Bưu điện được Bộ Tài chính cấp Giấy chứng nhận đủ tiêu chuẩn và điều kiện hoạt động kinh doanh bảo hiểm số 10/TC/GCN ngày 18/06/1998, được Ủy ban Nhân dân thành phố Hà Nội thành lập theo Giấy phép số 3633/GP-UB ngày 01/8/1998; Sở Kế hoạch và Đầu tư Thành phố Hà Nội cấp Giấy chứng nhận đăng ký kinh doanh số 055051 ngày 12/8/1998.

- Ngày 01/04/2001, Luật Kinh doanh bảo hiểm số 24/2000/QH10 ngày 09/12/2000 chính thức có hiệu lực, theo đó Giấy phép kinh doanh bảo hiểm được dùng thay thế Giấy đăng ký kinh doanh của Sở Kế hoạch và Đầu tư. Ngày 01/02/2007, Bộ Tài chính đã cấp Giấy phép thành lập và hoạt động số 41A/GP/KDBH cho PTI. Tại Giấy phép này, vốn điều lệ của PTI là 105 tỷ đồng.

- Ngày 25/01/2008, PTI thực hiện tăng vốn điều lệ lên 300 tỷ đồng theo Giấy chứng nhận chào bán chứng khoán ra công chúng số 283/UBCK-GCN do UBCKNN cấp và được Bộ Tài chính cấp Giấy phép điều chỉnh vốn số 41A/GPĐC1/KDBH ngày 21/4/2008.

- Ngày 30/03/2010, Bộ Tài chính cấp Giấy phép điều chỉnh lần 2 số 41A/GPĐC2/KDBH, cho phép PTI thay đổi vốn điều lệ lên 450 tỷ đồng sau khi PTI hoàn thành đợt tăng vốn theo Giấy chứng nhận chào bán chứng khoán ra công chúng số 481/UBCK-GCN ngày 24/12/2009 do UBCKNN cấp.

- Ngày 30/06/2010, PTI chính thức đổi tên thành “Tổng công ty Cổ phần Bảo hiểm Bưu điện” theo Giấy phép số 41A/GPĐC4/KDBH của Bộ Tài chính. Các Chi nhánh trực thuộc được chính thức đổi tên thành “Công ty thành viên trực thuộc” theo Giấy phép số 41A/GPĐC6/KDHB ngày 13/9/2010 của Bộ Tài chính.

- Ngày 02/3/2011, PTI chính thức niêm yết trên Sở giao dịch chứng khoán Hà Nội với mã giao dịch chứng khoán “PTI”.

- Ngày 6/8/2012, Bộ Tài chính cấp Giấy phép điều chỉnh số 41A/ GPDDC8 cho phép PTI thực hiện tăng vốn điều lệ lên 503.957.090.000 đồng.

- Ngày 29/01/2015, Dongbu insurance - doanh nghiệp bảo hiểm đứng thứ 2 Hàn Quốc chính thức trở thành cổ đông chiến lược của PTI, chiếm giữ 37,32% cổ phần của PTI, nâng số vốn điều lệ của PTI lên thành 803.957.090.000 đồng.

- Từ tháng 4/2016, PTI có thêm cổ đông lớn là Công ty Cổ phần chứng khoán VNDIRECT.

- Đến hết ngày 31/12/2020, PTI hoạt động với mô hình gồm: Trụ sở chính, Văn phòng II tại Khu vực Phía Nam, 47 Công ty thành viên trực thuộc và 2 Văn phòng Đại diện Giám định bồi thường.

### 3. *Ngành nghề và địa bàn kinh doanh*

#### 3.1. *Ngành nghề kinh doanh:*

- Kinh doanh bảo hiểm gốc:
  - Bảo hiểm sức khỏe và bảo hiểm tai nạn con người
  - Bảo hiểm xe cơ giới
  - Bảo hiểm tài sản kỹ thuật
  - Bảo hiểm hàng hóa vận chuyển đường bộ, đường biển, đường sông, đường sắt và đường hàng không
  - Bảo hiểm trách nhiệm chung
  - Bảo hiểm cháy, nổ
  - Bảo hiểm thiệt hại kinh doanh
  - Bảo hiểm vệ tinh
  - Bảo hiểm hàng không
  - Bảo hiểm tàu
- Kinh doanh tái bảo hiểm: nhận và nhượng tái bảo hiểm liên quan đến các nghiệp vụ bảo hiểm phi nhân thọ.
- Tiến hành các hoạt động đầu tư theo quy định của pháp luật.
- Giám định tổn thất.
- Đại lý giám định tổn thất, xét duyệt bồi thường, yêu cầu người thứ ba bồi hoàn.
- Các hoạt động khác theo quy định của pháp luật.

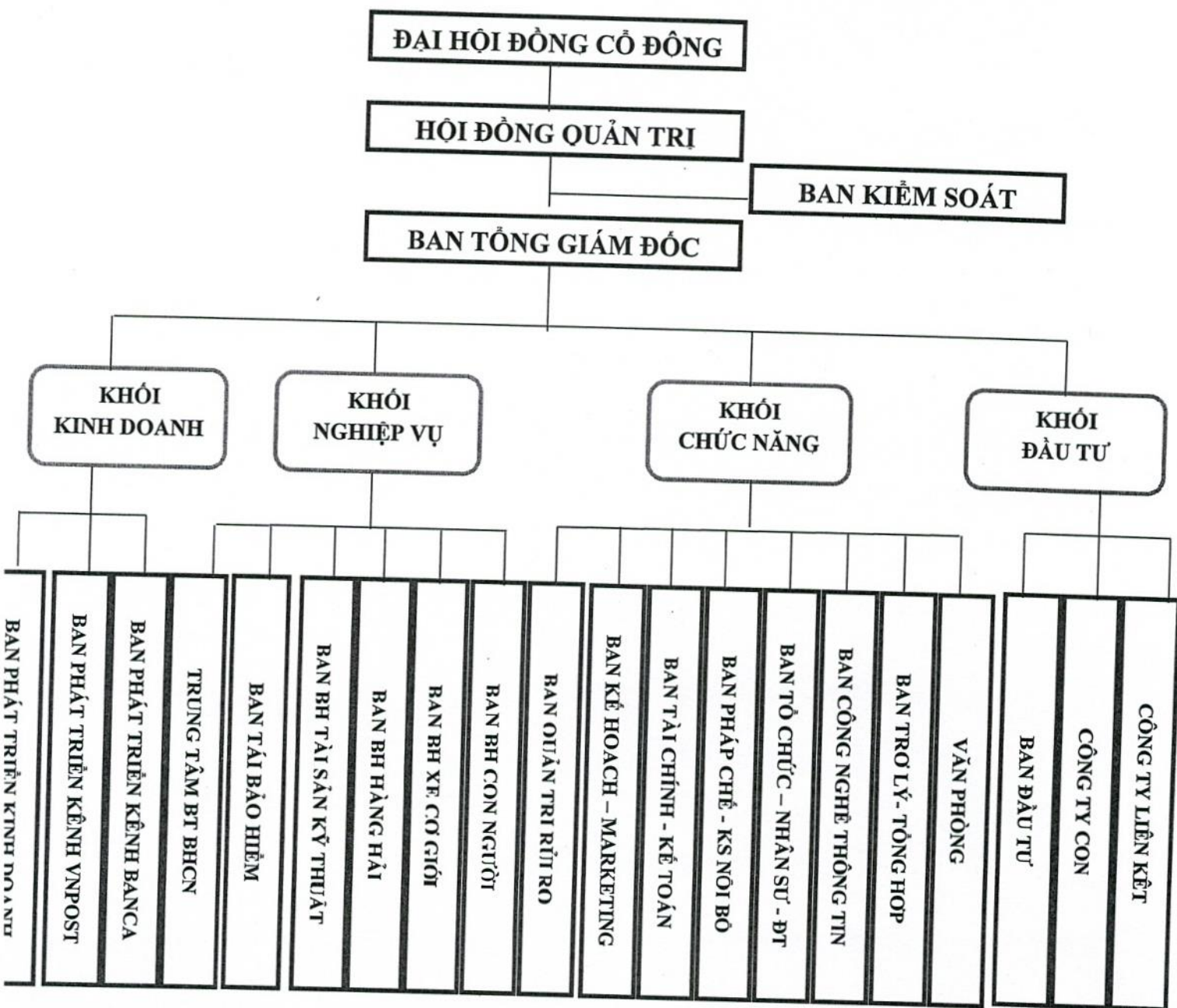
#### 3.2. *Địa bàn kinh doanh:*

- Địa bàn hoạt động kinh doanh của PTI trải khắp toàn quốc.
- Từ 11/10/2010, PTI đầu tư trực tiếp sang thị trường Bảo hiểm Lào. PTI góp vốn cùng Ngân hàng phát triển Lào thành lập Công ty cổ phần Bảo hiểm Lane Xang (LAP) kinh doanh trong lĩnh vực bảo hiểm phi nhân thọ.

4. Thông tin về mô hình quản trị, tổ chức kinh doanh và bộ máy quản lý

- Cơ cấu bộ máy quản lý.

PTI có cơ cấu tổ chức bộ máy theo mô hình công ty cổ phần (xem sơ đồ dưới đây):



PTI là công ty cổ phần, hoạt động theo Luật Doanh nghiệp năm 2014, Luật Kinh doanh bảo hiểm, Điều lệ tổ chức và hoạt động của Tổng công ty và các quy định của Pháp luật có liên quan.

**\* Trụ sở chính**

- Địa chỉ : Tầng 8, tòa nhà số 4A - Láng Hạ, Quận Ba Đình, Thành phố Hà Nội
- Điện thoại : (042) 3772 4466 Fax: (042) 3772 4460
- Web : [www.pti.com.vn](http://www.pti.com.vn)

**\* Văn phòng Tổng công ty Cổ phần Bảo hiểm Bưu điện Khu vực Phía Nam**

- Địa chỉ: Lầu 2, 205 Nguyễn Xí, Quận Bình Thạnh, Thành Phố Hồ Chí Minh
- Điện thoại: 0283.9117365 Fax: 0283.910.5228

**\* Các Công ty thành viên trực thuộc**

**(1) Công ty Bảo hiểm Bưu điện Thăng Long**

Địa chỉ: Tòa nhà Hoa Đăng, số 290 Nguyễn Trãi, Trung Văn, Huyện Từ Liêm, Thành phố Hà Nội

Điện thoại: 024.35375411 Fax: 024.35375400

**(2) Công ty Bảo hiểm Bưu điện thành phố Hồ Chí Minh**

Địa chỉ: Tầng 11, 285 Cách mạng Tháng Tám, Phường 12, Quận 10, Tp.Hồ Chí Minh

Điện thoại: 0283. 9104848 Fax: 0283. 9117007

**(3) Công ty Bảo hiểm Bưu điện Đà Nẵng**

Địa chỉ: Tầng 5 Tòa nhà Bưu điện Đà Nẵng, 271 Nguyễn Văn Linh, Phường Vĩnh Trung, Quận Thanh Khê, Thành phố Đà Nẵng

Điện thoại: 05113. 837 839 Fax: 05113. 837 838

**(4) Công ty Bảo hiểm Bưu điện Hải Phòng**

Địa chỉ: Tòa nhà số 2 lô 28A Lê Hồng Phong, quận Ngô Quyền, Thành phố Hải Phòng

Điện thoại: 02253. 530888 Fax: 02253. 530898

**(5) Công ty Bảo hiểm Bưu điện Cần Thơ**

Địa chỉ: Số 40 đường Võ Văn Kiệt, phường An Hòa, quận Ninh Kiều, thành phố Cần Thơ

Điện thoại: 02923. 751 447 Fax: 02272. 751 445

**(6) Công ty Bảo hiểm Bưu điện Khu vực Bắc Trung Bộ**

Địa chỉ: Khối Yên Vinh, Phường Hưng Phúc, Thành phố Vinh, Tỉnh Nghệ An

Điện thoại: 02383. 598 666 Fax: 0283. 598 678

**(7) Công ty Bảo hiểm Bưu điện Khu vực Phía Bắc**

Địa chỉ: Khu đất số 146, Đường Nguyễn Tất Thành, P. Trung Vương, Thành phố Việt Trì, Tỉnh Phú Thọ

Điện thoại: 0210.385 9568 Fax: 0210 381 0777

**(8) Công ty Bảo hiểm Bưu điện Khu vực Tây Nguyên**

Địa chỉ: Số 27 Trần Khánh Dư, Phường Tân Lợi, Thành phố Buôn Ma Thuột, tỉnh Đắk Lắk

Điện thoại: 0262. 395 5994 Fax: 0262. 395 5258

**(9) Công ty Bảo hiểm Bưu điện Đồng Nai**

Địa chỉ: R64, R65, Võ Thị Sáu nối dài, Phường Thống Nhất, Thành phố Biên Hoà, Tỉnh Đồng Nai

Điện thoại: 02513 949966 Fax: 02513 949965

**(10) Công ty Bảo hiểm Bưu điện Khu vực Nam Trung Bộ**

Địa chỉ: Tầng 3, Tòa nhà Chánh Bốn, số 2 Lê Thành Phương, Phường Phương Sài, Thành phố Nha Trang, Tỉnh Khánh Hòa.

Điện thoại: 0258 356 0555 Fax: 0258 382 8555

**(11) Công ty Bảo hiểm Bưu điện Bình Dương**

Địa chỉ: số 63 đường D9, KDC Chánh Nghĩa, khu 11, phường Chánh Nghĩa, thành phố Thủ Dầu Một, tỉnh Bình Dương

Điện thoại: 0274 3898708 Fax: 0274 3898711

**(12) Công ty Bảo hiểm Bưu điện Quảng Ninh**

Địa chỉ: 164 Lê Thánh Tông, Phường Bạch Đằng, Thành phố Hạ Long, Tỉnh Quảng Ninh.

Điện thoại: 0203 3656 661 Fax: 0203 3656 669

**(13) Công ty Bảo hiểm Bưu điện Cà Mau**

Địa chỉ: Số 3, đường Lưu Tấn Tài, Phường 5, Thành phố Cà Mau, tỉnh Cà Mau

Điện thoại: 0290 355 0777 Fax: 0290 355 0666

**(14) Công ty Bảo hiểm Bưu điện Bình Định**

Địa chỉ: Tầng 4, số 02 đường Trần Thị Kỳ, Thành phố Quy Nhơn, tỉnh Bình Định

Điện thoại: 0256 381 8818 Fax: 0256 3522 377

**(15) Công ty Bảo hiểm Bưu điện Thanh Hóa**

Địa chỉ: Tầng 5, số 11 Hạc Thành, phường Điện Biên, Thành phố Thanh Hóa

Điện thoại: 0237 371 4234 Fax: 0237 371 4469

**(16) Công ty Bảo hiểm Bưu điện Thừa Thiên Huế**

Địa chỉ: Tầng 2, Tòa nhà MMC, 51 Hai Bà Trưng, Thành phố Huế, Tỉnh Thừa Thiên Huế

Điện thoại: 0234 381 5815 Fax: 0234 381 5444

**(17) Công ty Bảo hiểm Bưu điện An Giang**

Địa chỉ: Số 5/2 đường Tôn Đức Thắng, Phường Mỹ Bình, Thành phố Long Xuyên, tỉnh An Giang

Điện thoại: 0296 395 5788 Fax: 0296 395 5777

**(18) Công ty Bảo hiểm Bưu điện Long An**

Địa chỉ: Số 37-39 đường số 5, phường 6, Thành phố Tân An, Tỉnh Long An  
Điện thoại: 0272 352 1464 Fax: 0272 352 1484

**(19) Công ty Bảo hiểm Bưu điện Vĩnh Phúc**

Địa chỉ: Số 2, Phường Ngô Quyền, Thành phố Vĩnh Yên, Tỉnh Vĩnh Phúc  
Điện thoại: 02113. 721 388 Fax: 02113. 721 222

**(20) Công ty Bảo hiểm Bưu điện Sài Gòn**

Địa chỉ: P2-3, Tầng 3, tòa nhà Dali Tower, Số 24C Phan Đăng Lưu, Phường 6, Quận Bình Thạnh, Thành phố Hồ Chí Minh  
Điện thoại: 028 3841 0576 Fax: 028 3841 0577

**(21) Công ty Bảo hiểm Bưu điện Bắc Ninh**

Địa chỉ: Lô B94 đường Kinh Dương Vương, Phường Vũ Ninh, Thành phố Bắc Ninh, Tỉnh Bắc Ninh  
Điện thoại: 0222 3824 667 Fax: 0222 3893 008

**(22) Công ty Bảo hiểm Bưu điện Lào Cai**

Địa chỉ: Số 121, đường Thanh Niên, phường Cốc Lếu, Thành phố Lào Cai, Tỉnh Lào Cai  
Điện thoại: 0214 823 969 Fax: 0214 823 968

**(23) Công ty Bảo hiểm Bưu điện Khu vực Nam Sông Hồng**

Địa chỉ: Số 306, đường Trần Hưng Đạo, Phường Ninh Khánh, Thành phố Ninh Bình, tỉnh Ninh Bình  
Điện thoại: 0229 389 9446 Fax: 0229 389 1218

**(24) Công ty Bảo hiểm Bưu điện Hà Nội**

Địa chỉ: VP 3-1, Tầng 3, Tòa nhà Comatce Tower, số 61 phố Ngụy Như Kon Tum, phường Nhân Chính, quận Thanh Xuân, thành phố Hà Nội  
Điện thoại: 0243 792 5172 Fax: 0243 792 5173

**(25) Công ty Bảo hiểm Bưu điện Bến Thành**

Địa chỉ: Tầng 4,5 Tòa nhà số 322 Điện Biên Phủ, phường 22, quận Bình Thạnh, thành phố Hồ Chí Minh  
Điện thoại: 028 3932 1968 Fax: 028 3932 1969

**(26) Công ty Bảo hiểm Bưu điện Thủ Đô**

Địa chỉ: Tầng 5,6, Tòa nhà số 95B Khu lao động Thịnh Hào, Phường Ô Chợ Dừa, Quận Đống Đa, Thành phố Hà Nội.  
Điện thoại: 0243 724 5103 Fax: 0243 724 5105

**(27) Công ty Bảo hiểm Bưu điện Hải Hưng**

Địa chỉ: Số 106 đường Hồng Quang, phường Quang Trung, Thành phố Hải Dương, tỉnh Hải Dương

Điện thoại: 0220 389 8598 Fax: 0220 389 8880

**(28) Công ty Bảo hiểm Bưu điện Tiền Giang**

Địa chỉ: Số 59C, đường 30/4, phường 1, Thành phố Mỹ Tho, tỉnh Tiền Giang.

Điện thoại: 0273 3979 188 Fax: 0273 3979 288

**(29) Công ty Bảo hiểm Bưu điện Khu vực Bình Trị Thiên**

Địa chỉ: Số 146 Lý Thường Kiệt, thành phố Đồng Hới, tỉnh Quảng Bình.

Điện thoại: 0232 385 0111 Fax: 0232 385 0444

**(30) Công ty Bảo hiểm Bưu điện Phú Mỹ Hưng**

Địa chỉ: Lầu 7 Tòa nhà Loyal, Số 151 - 151 Bis Võ Thị Sáu, Phường 6, Quận 3, thành phố Hồ Chí Minh.

Điện thoại: 028 3820 5111 Fax: 028 3820 5222

**(31) Công ty Bảo hiểm Bưu điện Thống Nhất**

Địa chỉ: Tầng 3, Số 170 Bùi Thị Xuân, P. Phạm Ngũ Lão, Quận 1, thành phố Hồ Chí Minh.

Điện thoại: 028 6298 9911 Fax: 028 6298 9922

**(32) Công ty Bảo hiểm Bưu điện Vũng Tàu**

Địa chỉ: Lầu 2, số 3 Ba Cu, phường 1, thành phố Vũng Tàu, tỉnh Bà Rịa - Vũng Tàu.

Điện thoại: 0254 357 6577 Fax: 0254 357 6578

**(33) Công ty Bảo hiểm Bưu điện Thái Nguyên**

Địa chỉ: Tầng 2 tòa nhà 09 tầng, phố Tô Ngọc Vân, đường Phan Đình Phùng, tổ 11, phường Đồng Quang, thành phố Thái Nguyên, tỉnh Thái Nguyên.

Điện thoại: 0280.385 3888 Fax: 0280.385 8797

**(34) Công ty Bảo hiểm Bưu điện Gia Lai**

Địa chỉ: Số 69 Hùng Vương, Phường Tây Sơn, Tp.Pleiku, tỉnh Gia Lai

Điện thoại: 0269 371 9977 Fax: 0269 371 9978

**(35) Công ty Bảo hiểm Bưu điện Hà Thành**

Địa chỉ: Tầng 5 tòa nhà Lạc Hồng số 85 Lê Văn Lương, Phường Nhân Chính, Quận Thanh Xuân, Thành phố Hà Nội

Điện thoại: 0243 569 0607 Fax: 0243 569 0608



**(36) Công ty Bảo hiểm Bưu điện Nam Định**

Tầng 3 Tòa nhà ACB - Chi nhánh Nam Định, số 67 Lê hồng Phong, P Nguyễn Du, TP Nam Định, tỉnh Nam Định

Điện thoại: 0228 3528 075 Fax: 0228 3528 074

**(37) Công ty Bảo hiểm Bưu điện Âu Lạc**

Căn số 2 – N7B Khu đô thị Trung Hòa – Nhân Chính, phường Nhân Chính, quận Thanh Xuân, Thành phố Hà Nội

Điện thoại: 024.36895588 Fax: 024.38595588

**(38) Công ty Bảo hiểm Bưu điện Tràng An**

Tầng 6 Tòa nhà 434 Trần Khát Chân, phường Phố Huế, quận Hai Bà Trưng, thành phố Hà Nội

Điện thoại: 0243.9726699 Fax: 0243.9766699

**(39) Công ty Bảo hiểm Bưu điện Tây Bắc**

Bưu cục Bắc Trần Hưng Đạo, Xóm 12, xã Sù Ngòi, thành phố Hòa Bình, tỉnh Hòa Bình

Điện thoại: 0218.3858699 Fax: 0218.3858234

**(40) Công ty Bảo hiểm Bưu điện Sóc Trăng**

Số 62 Trần Bình Trọng, khóm 1, phường 2, thành phố Sóc Trăng, tỉnh Sóc Trăng

Điện thoại: 0299 3815 999 Fax: 0299 3814 999

**(41) Công ty Bảo hiểm Bưu điện Hải Đăng**

Tầng 2 tòa nhà Thành Đạt 1, số 3 đường Lê Thánh Tông, phường Máy Tơ, quận Ngô Quyền, Thành phố Hải Phòng

Điện thoại: 02253.655688 Fax: 02253.655698

**(42) Công ty Bảo hiểm Bưu điện Thái Bình**

Tầng 3, số 328 Đường Lý Thường Kiệt, Phường Trần Lãm, Thành phố Thái Bình, Tỉnh Thái Bình

Điện thoại: 0227 3738 585 Fax:

**(43) Công ty Bảo hiểm Bưu điện Tây Nam**

Khu phố 7, phường 3, thành phố Tây Ninh, tỉnh Tây Ninh

Điện thoại: 0276 3783 939 Fax: 0276 3783 838

**(44) Công ty Bảo hiểm Bưu điện Hà Tuyên**

Tổ 6, Phường Hưng Thành, thành phố Tuyên Quang, tỉnh Tuyên Quang

Điện thoại: 0207 3872 696 Fax: 020 7387 2696

**(45) Văn phòng Đại diện Giám định bồi thường PTI tại Hà Nội**

Tầng 2 nhà nổi số 2, Chung cư cao tầng tại ô đất CT3, Khu đô thị mới Trung Văn, phường Trung Văn, quận Nam Từ Liêm, Thành phố Hà Nội.

Điện thoại: 0243 5581 123 Fax: 0243 8565 588

**(46) Văn phòng Đại diện Giám định bồi thường PTI tại Tp.Hồ Chí Minh**

Số 205 Nguyễn Xí, quận Bình Thạnh, Tp. Hồ Chí Minh.

Điện thoại: 028 2253 8925 Fax: 028 2253 8945

**(47) Công ty Bảo hiểm Thời Đại Số**

VP 3-2, Tầng 3 tòa nhà Comatce Tower, số 61 phố Ngụy Như Kon Tum, P.Nhân Chính, Q.Thanh Xuân, Hà Nội.

Điện thoại: 0247 300 5678 Fax:

**(48) Công ty Bảo hiểm Bưu điện Gia Định**

Tầng 3 tòa nhà Sun Village, số 31-33 Nguyễn Văn Đậu, phường 6, quận Bình Thạnh, thành phố Hồ Chí Minh.

Điện thoại: 028 3636 0576 Fax: 028 3636 0596

**(49) Công ty Bảo hiểm Bưu điện Kiên Giang**

Số 801-803 Đường 3 tháng 2, P.An Hòa, thành phố Rạch Giá, Tỉnh Kiên Giang

Điện thoại: 029 7389 8999 Fax: 029 7389 8789

- Các công ty con, công ty liên kết: (Nêu danh sách, địa chỉ, lĩnh vực sản xuất kinh doanh chính, vốn điều lệ thực góp, tỷ lệ sở hữu của Công ty tại các công ty con, công ty liên kết).

**\* Công ty con của PTI:**

TT	Công ty con	Giấy phép hoạt động	Lĩnh vực kinh doanh	Ngành nghề kinh doanh	% vốn do PTI đầu tư
1	Công ty Cổ phần Bất động sản Bưu điện (Postre)	0102985620 do Sở KH&ĐT Hà Nội cấp ngày 21/10/2008	Thương mại & dịch vụ	Bất động sản	95,3%

**(1) Công ty Cổ phần Bất động sản Bưu điện (Postre)**

- Trụ sở chính: Tầng 5, Lô 18 Khu đô thị Định Công, Hoàng Mai, Hà Nội
- Văn phòng giao dịch: Tầng 10, tòa nhà số 4A Láng Hạ, Ba Đình, Hà Nội
- Điện thoại: (84- 24) 36401296, 36401297; Fax: (84-24) 3640 1295
- Website: [www.pre.com.vn](http://www.pre.com.vn)
- Vốn điều lệ: 180 tỷ đồng, vốn điều lệ thực góp 92,53 tỷ đồng
- Vốn góp của PTI đến thời điểm 31/12/2020: 88,2 tỷ đồng

- Tình hình thực hiện kế hoạch kinh doanh năm 2020: Tổng tài sản đến 31/12/2020 đạt 98,8 tỷ đồng; Năm 2020, công ty thực hiện trích lập dự phòng 100% nợ gốc phải thu khó đòi theo chuẩn mực kế toán nên lợi nhuận năm 2020 âm 20,5 tỷ đồng.

**\* Công ty liên kết của PTI**

TT	Công ty có liên quan	Giấy phép hoạt động	Lĩnh vực kinh doanh	Ngành nghề kinh doanh	% do PTI đầu tư
1	Công ty bảo hiểm đại chúng Lane Xang (Lane Xang)	347/BKH-ĐTTNN	Dịch vụ	Bảo hiểm	50
2	Công ty Cổ phần Kasati	0103028881	Sản xuất, thương mại, dịch vụ	Viễn thông, tin học, điện tử	21,3

**(1) Công ty Cổ phần Bảo hiểm Lane Xang (Lane Xang)**

- Trụ sở chính: Tầng 2, Tòa nhà MB Bank, Kaysone Phomvihane Avenue, Thủ đô Viên Chăn, Cộng hòa dân chủ nhân dân Lào.

- Điện thoại: 856.21.265.567; Fax: 856.21.264.789

- Website: [www.lanexang.net](http://www.lanexang.net)

- Vốn điều lệ: 2.000.000 USD, tương đương 38,2 tỷ đồng

- Vốn góp của PTI đến thời điểm 31/12/2020: 1.000.000 USD, tương đương 20,1 tỷ đồng.

- Tình hình thực hiện kế hoạch kinh doanh năm 2020: Doanh thu đạt 130 tỷ đồng; lợi nhuận trước thuế đạt 7,7 tỷ đồng. Dự kiến không chia cổ tức vì lợi nhuận lũy kế âm do năm 2019 trích dự phòng phí theo quy định mới của Luật kinh doanh bảo hiểm tại Cộng hòa dân chủ nhân dân Lào.

**(2) Công ty Cổ phần Kasati**

- Trụ sở chính: 270A Lý Thường Kiệt P14, Quận 10, Thành phố Hồ Chí Minh

- Điện thoại: (84-8) 3865 5343 Fax: (84-8) 3865 2487

- Website: [www.kasati.com.vn](http://www.kasati.com.vn)

- Vốn điều lệ: 30 tỷ đồng

- Vốn góp theo mệnh giá của PTI đến thời điểm 31/12/2019: 6,38 tỷ đồng

- Tình hình thực hiện kế hoạch kinh doanh năm 2019: Tổng tài sản đến 31/12/2020 đạt 164,5 tỷ đồng; doanh thu đạt 234,9 tỷ đồng; lợi nhuận trước thuế đạt 10,5 tỷ đồng; tỷ lệ cổ tức năm 2020 dự kiến là 15% /mệnh giá cổ phần.

**\* Định hướng hoạt động đầu tư**

Chủ trương đầu tư:

- Hoạt động đầu tư đảm bảo an toàn vốn.

- Chuyển dịch nguồn sang hoạt động đầu tư có lãi suất cố định, an toàn nhưng có lãi suất cao hơn tiền gửi.

- Tăng cường kiểm soát rủi ro.

## 5. Định hướng phát triển

### 5.1. Mục tiêu

- Trở thành một doanh nghiệp bảo hiểm phi nhân thọ bán lẻ dẫn đầu thị trường.

- Doanh nghiệp bảo hiểm số 1 về chất lượng dịch vụ khách hàng.

- Đưa độ nhận diện thương hiệu của PTI lên top 3 thị trường.

### 5.2. Chiến lược giai đoạn 2021 – 2025

- Tăng trưởng doanh thu phí bảo hiểm bình quân 12%/năm. Đến năm 2025, doanh thu bảo hiểm gốc đạt 11,000 tỷ đồng, chiếm 12% thị phần, đứng vị trí thứ 2 trên thị trường.

- Tỷ lệ tăng trưởng lợi nhuận trước thuế bình quân tối thiểu 8%/năm. Mức cổ tức chi trả hàng năm bình quân tối thiểu 10%.

- Đầu tư trọng điểm cho Công nghệ thông tin theo mô hình quản lý ứng dụng lõi, hoàn thiện hệ thống cơ sở dữ liệu, phát triển hệ thống báo cáo phân tích hành vi tiêu dùng của khách hàng để đưa ra các định hướng kinh doanh hiệu quả.

- Duy trì và phấn đấu nâng mức xếp hạng tín nhiệm quốc tế A.M.Best.

- Hoàn thiện việc mua sắm, thiết kế thi công tòa nhà trụ sở chính của Tổng công ty, đảm bảo nơi làm việc ổn định và chuyên nghiệp cho cán bộ nhân viên Văn phòng tổng công ty và các đơn vị thuộc địa bàn Hà Nội; nâng cao hình ảnh và vị thế của PTI trên thị trường.

### 5.3. Biện pháp thực hiện

Trong những năm tới, PTI tập trung nguồn lực về tài chính, con người để triển khai những chiến lược sau:

a) Khai thác tối đa sự hỗ trợ của các cổ đông chiến lược:

- Phối hợp với công ty DB trong các dự án chuyển giao công nghệ và kỹ năng quản lý, trong giai đoạn đầu: Ưu tiên các lĩnh vực nhượng nhận tái, công nghệ thông tin, phát triển sản phẩm mới, khai thác lợi thế của kênh bán hàng trực tuyến.

- Tiếp tục khai thác thế mạnh của mạng lưới bưu điện Việt Nam thông qua việc đa dạng các sản phẩm bảo hiểm cung ứng qua kênh, nâng cao tỉ trọng doanh thu sản phẩm PTI tại các bưu điện trọng điểm.

- Nâng cao hiệu quả các hoạt động đầu tư, đảm bảo hiệu quả và an toàn cho nguồn vốn thông qua sự tư vấn, hỗ trợ của công ty Chứng khoán VNDirect.

b) Phát huy lợi thế nội tại

- Nâng cao chất lượng phục vụ khách hàng trong xu thế 4.0: Tiếp tục phát triển app bán hàng My PTI, đa dạng hóa danh mục các sản phẩm bảo hiểm bán online, giúp khách hàng có thêm nhiều sự lựa chọn và chủ động hơn trong việc tìm hiểu thông tin và mua bảo hiểm. My PTI hơn hết đang góp phần thay đổi thói quen sử dụng các dịch vụ bảo hiểm của thị trường Việt Nam nói chung. Không chỉ dừng lại ở đó, PTI sẽ tiếp tục xây dựng hệ sinh thái sản phẩm bảo hiểm

trên môi trường công nghệ số, đơn giản hóa mọi thủ tục để tất cả mọi khách hàng đều dễ dàng mua được các sản phẩm bảo hiểm phù hợp với nhu cầu của mình.

- Hiện đại hóa trải nghiệm khách hàng: Nghiên cứu và xây dựng các sản phẩm mới, đa dạng, linh hoạt phù hợp với bối cảnh ngành công nghệ 4.0 đang từng bước thay đổi cuộc chơi trên thị trường. Các sản phẩm này có chung đặc điểm là đơn giản, dễ mua, dễ bán, dễ bồi thường, khách hàng chỉ cần thao thác trên app và được bồi thường ngay trong thời gian nhanh nhất.

- Các kênh phân phối cũng được tập trung đầu tư phát triển, trong đó phải kể đến 03 kênh phân phối trọng tâm là Banca, VNPost và kênh Digital. Năm 2021, PTI sẽ tập trung vào chăm sóc các đại lý, đồng thời làm tăng trải nghiệm khách hàng, nâng cao chất lượng dịch vụ.

- Xây dựng và phát triển thương hiệu: Tăng nhận diện thương hiệu nhờ vào việc khai thác tối đa giá trị của các kênh phân phối, truyền thông và dịch vụ. Hình ảnh của PTI sẽ xuất hiện ở nhiều nơi với nhiều hình thức thể hiện đa dạng và phong phú, giúp định vị rõ nét hình ảnh PTI trẻ trung, năng động và chủ động trong lòng khách hàng.

6. Các rủi ro: (Nêu các rủi ro có thể ảnh hưởng đến hoạt động sản xuất kinh doanh hoặc đối với việc thực hiện các mục tiêu của của Công ty).

- Dịch bệnh Covid-19 diễn biến phức tạp, ảnh hưởng tiêu cực đến nền kinh tế toàn thế giới, đặc biệt là ngành nghề dịch vụ. Dịch bệnh có thể khiến cho nhiều doanh nghiệp phá sản hoặc thua lỗ nặng nề. Chính vì thế, doanh thu bảo hiểm cũng bị sụt giảm đáng kể do nhiều doanh nghiệp mất khả năng thanh toán phí bảo hiểm và không thể tiếp tục tham gia bảo hiểm.

- Lãi suất tiền gửi ngân hàng giảm và có xu hướng duy trì ở mức thấp trong thời gian tới, qua đó ảnh hưởng tới lợi nhuận hoạt động đầu tư tài chính và lợi nhuận chung của các công ty bảo hiểm.

- Một vấn đề rất đáng quan tâm hiện nay là vấn đề trục lợi bảo hiểm. Trục lợi bảo hiểm làm giảm lợi nhuận, khiến cho hiệu quả kinh doanh bị giảm, thậm chí có những tác động xấu đến uy tín của doanh nghiệp bảo hiểm.

- Năng lực tái bồi hiểm của một doanh nghiệp cũng là vấn đề cần bàn khi doanh nghiệp cung cấp các dịch vụ bảo hiểm phức tạp (tài sản kỹ thuật, hàng hải) với giá trị hợp đồng lớn. Việc này sẽ giúp giảm thiểu rủi ro tối đa đối với doanh nghiệp trong trường hợp xảy ra sự kiện bảo hiểm.

## II. Tình hình hoạt động trong năm

### 1. Tình hình hoạt động sản xuất kinh doanh

Đơn vị tính: Triệu đồng

TT	Nội dung	KH 2020	Thực hiện 2020	
			Số tiền	%/ KH
1	Tổng doanh thu bảo hiểm (gốc + tái)	6,350,000	6,045,554	95.2%
2	Lợi nhuận hoạt động KDBH	34,000	174,020	511.8%
3	Lợi nhuận từ đầu tư và hoạt động khác	126,277	130,639	103.5%

4	Lợi nhuận trước thuế	160,300	304,659	190.1%
5	Lợi nhuận sau thuế	128,740	250,192	194.3%
6	Tỷ lệ Cổ tức	10%	10%	100.0%

- ✓ Doanh thu bảo hiểm gốc + tái năm 2020 đạt 6,045 tỷ đồng, tăng trưởng 4.2% so với năm 2019. Năm 2020, doanh thu bảo hiểm của PTI chỉ đạt 95.2% kế hoạch năm do những ảnh hưởng từ dịch bệnh Covid-19.
- ✓ Điểm sáng năm 2020 là hiệu quả kinh doanh đã được cải thiện đáng kể. Lợi nhuận trước thuế năm 2020 đạt 304 tỷ đồng, hoàn thành 190% kế hoạch năm.

## 2. Tổ chức và nhân sự

- Danh sách Ban điều hành: (Danh sách, tóm tắt lý lịch và tỷ lệ sở hữu cổ phần có quyền biểu quyết và các chứng khoán khác do công ty phát hành của Tổng Giám đốc, các Phó Tổng giám đốc, Kế toán trưởng và các cán bộ quản lý khác).

### 2.1 Chủ tịch Hội đồng quản trị

Họ và tên	Nguyễn Minh Đức
Giới tính	Nam
Ngày tháng năm sinh	17/11/1972
Nơi sinh	Phú Thọ
Quốc tịch	Việt Nam
Dân tộc	Kinh
CNMD số	001072006933
Quê quán	Phú Thọ
Địa chỉ thường trú	Số nhà 17, ngõ 134, đường Lê Trọng Tấn, phường Khương Mai, quận Thanh Xuân, TP Hà Nội
Trình độ văn hóa	12/12
Trình độ chuyên môn	Thạc sỹ kế toán
Quá trình công tác	<ul style="list-style-type: none"> <li>✓ 4/1995 - 11/1999: Chuyên viên Tài chính Kế toán, Ban Kế toán Thống kê Tài chính, Tổng Công ty Bưu chính viễn thông Việt Nam</li> <li>✓ 12/1999 - 04/2006: Kế toán trưởng, Công ty TNHH các hệ thống Viễn thông VNPT-NEC</li> <li>✓ 05/2006 - 12/2007: Thành viên Ban kiểm soát, Ban Kiểm soát, Tập đoàn BCVT Việt Nam</li> </ul>

	<ul style="list-style-type: none"> <li>✓ 01/2008 - 04/2015: Kế toán trưởng Tổng Công ty Bưu điện Việt Nam</li> <li>✓ 4/2015 – 4/2016: Phó Tổng giám đốc Tổng Công ty Bưu điện Việt Nam</li> <li>✓ 22/4/2016 – nay: Chủ tịch Hội đồng quản trị Tổng công ty Cổ phần Bảo hiểm Bưu điện</li> </ul>
Chức vụ hiện nay:	✓ Chủ tịch Hội đồng quản trị Tổng công ty Cổ phần Bảo hiểm Bưu điện
Số cổ phần đang nắm:	9.162.048 cổ phần, mệnh giá 10.000 đồng/cổ phần
	<ul style="list-style-type: none"> <li>✓ Sở hữu cá nhân: 8.400 cổ phần.</li> <li>✓ Đại diện sở hữu: 9.153.648 cổ phần</li> </ul>
Hành vi vi phạm pháp luật:	Không
Quyền lợi mâu thuẫn với lợi ích Công ty	Không
Những người có liên quan	Không

## 2.2 Tổng giám đốc

Họ và tên	Bùi Xuân Thu
Giới tính	Nam
Ngày tháng năm sinh	14/5/1963
Nơi sinh	Ninh Bình
Quốc tịch	Việt Nam
Dân tộc	Kinh
CNMD số	030970657
Quê quán	Ninh Bình
Địa chỉ thường trú	Phòng 601, nhà CT4, Khu đô thị mới Trung Văn, phường Trung Văn, quận Nam Từ Liêm, Hà Nội
Trình độ văn hóa	10/10
Trình độ chuyên môn	Thạc sỹ quản trị kinh doanh
Quá trình công tác	
	<ul style="list-style-type: none"> <li>✓ 9/1982 - 6/1985: Bộ đội ở Biên giới Hoàng Liên Sơn</li> <li>✓ 10/1985 - 10/1989: Học viên trường Đại học Tài chính kế toán - Hà Nội</li> <li>✓ 6/1991 - 4/1995: Kế toán tổng hợp Bưu điện thành phố</li> </ul>

	<p>Hải Phòng</p> <ul style="list-style-type: none"> <li>✓ 5/1995 - 01/1999: Chuyên viên kế hoạch Bưu điện TP. Hải Phòng.</li> <li>✓ 02/1999 - 8/2001: Phó phòng phụ trách phòng kế hoạch kinh doanh Bưu điện TP. Hải Phòng</li> <li>✓ 02/1999 - 8/2001: Phó phòng Kế hoạch kinh doanh tiếp thị Bưu điện TP. Hải Phòng</li> <li>✓ 8/2001 - 10/2002: Phó giám đốc phụ trách Chi nhánh Công ty Cổ phần Bảo hiểm Bưu điện tại Hải Phòng</li> <li>✓ 10/2002 - 7/2010: Giám đốc Chi nhánh Công ty Cổ phần Bảo hiểm Bưu điện tại Hải Phòng</li> <li>✓ 7/2010 - 9/2010: Phó Tổng giám đốc Tổng công ty Cổ phần Bảo hiểm Bưu điện - Giám đốc Chi nhánh Bảo hiểm Bưu điện tại Hải Phòng</li> <li>✓ 9/2010 - 5/2015: Phó Tổng giám đốc Tổng công ty Cổ phần Bảo hiểm Bưu điện</li> <li>✓ 5/2015 - nay: Ủy viên Hội đồng quản trị, Tổng giám đốc Tổng công ty Cổ phần Bảo hiểm Bưu điện</li> </ul>
Chức vụ hiện nay:	Ủy viên Hội đồng quản trị, Tổng giám đốc Tổng công ty Cổ phần Bảo hiểm Bưu điện
Số cổ phần đang nắm:	9.122.871 cổ phần, mệnh giá 10.000 đồng/cổ phần
	✓ Sở hữu cá nhân: 50.871 cổ phần
	✓ Đại diện sở hữu: 9.072.000 cổ phần
Hành vi vi phạm pháp luật:	Không
Quyền lợi mâu thuẫn với lợi ích Công ty	Không
Những người có liên quan	Không

### 2.3 Phó Tổng giám đốc

Họ và tên	Đỗ Quang Khánh
Giới tính	Nam
Ngày tháng năm sinh	11/3/1966
Nơi sinh	Hà Nội
Quốc tịch	Việt Nam
Dân tộc	Kinh
CNMD số	011783831
Quê quán	Hà Nội



Địa chỉ thường trú	Phường Dịch Vọng, Quận Cầu Giấy, Thành phố Hà Nội
Trình độ văn hóa	12/12
Trình độ chuyên môn	Cử nhân kinh tế
Quá trình công tác	<ul style="list-style-type: none"> <li>✓ 1991- 1992: Kế toán trưởng Công ty TNHH thực phẩm công nghiệp C&amp;E</li> <li>✓ 1992 - 1993: Kế toán tổng hợp Công ty XNK tổng hợp Hà Nội</li> <li>✓ 1993 - 1994: Kế toán Tổng hợp Công ty Bánh kẹo Trảng An</li> <li>✓ 1994 - 1998: Chuyên viên Ban Kế toán - Thống kê, Tổng Công ty Bưu chính Viễn thông Việt Nam</li> <li>✓ 1998 - 3/2011: Kế toán trưởng Tổng công ty Cổ phần Bảo hiểm Bưu điện.</li> <li>✓ 4/2011 - nay: Phó Tổng giám đốc Tổng công ty Cổ phần Bảo hiểm Bưu điện</li> </ul>
Chức vụ hiện nay:	Phó Tổng giám đốc Tổng công ty Cổ phần Bảo hiểm Bưu điện, Tổng giám đốc Công ty cổ phần Du lịch Bưu điện.
Số cổ phần đang nắm:	0 cổ phần, mệnh giá 10.000 đồng/cổ phần
	<ul style="list-style-type: none"> <li>✓ Sở hữu cá nhân: 0 cổ phần.</li> <li>✓ Đại diện sở hữu: 0 cổ phần</li> </ul>
Hành vi vi phạm pháp luật:	Không
Quyền lợi mâu thuẫn với lợi ích Công ty	Không
Những người có liên quan	Không

#### 2.4 Phó Tổng giám đốc

Họ và tên	Lưu Phương Lan
Giới tính	Nữ
Ngày tháng năm sinh	25/11/1976
Nơi sinh	Hà Nội
Quốc tịch	Việt Nam
Dân tộc	Kinh
CNMD số	012484621
Quê quán	Phú Thọ

Địa chỉ thường trú	Khu tập thể Bộ Tài chính, 162 Tôn Đức Thắng, Hà Nội
Trình độ văn hóa	12/12
Trình độ chuyên môn	Thạc sỹ Kinh tế
Quá trình công tác	<ul style="list-style-type: none"> <li>✓ 11/1996 - 3/2000: Nhân viên, Công ty Bảo hiểm Bảo Long</li> <li>✓ 04/2000 - 9/2004: Chuyên viên phòng Bảo hiểm Hàng hóa Tổng Công ty Cổ phần Bảo hiểm Bưu điện</li> <li>✓ 10/2004 - 4/2006: Phó Trưởng phòng Bảo hiểm Hàng hóa Tổng Công ty Cổ phần bảo hiểm Bưu điện</li> <li>✓ 4/2006 - 4/2007: Phó Trưởng phòng, Phòng Kế hoạch kinh doanh, Công ty Bảo hiểm Bưu điện</li> <li>✓ 4/2007 - 12/2007: Trưởng phòng BH con người, Công ty Cổ phần bảo hiểm Bưu điện</li> <li>✓ 01/2008 - 12/2010: Trưởng phòng kế hoạch, Công ty Cổ phần bảo hiểm Bưu điện</li> <li>✓ 01/2011 - 6/2015: Giám đốc ban BH con người, Tổng Công ty Cổ phần bảo hiểm Bưu điện</li> <li>✓ 7/2015 - 7/2016: Giám đốc Ban Bảo hiểm Tài sản kỹ thuật, Tổng Công ty Cổ phần bảo hiểm Bưu điện</li> <li>✓ 1/8/2016 - nay: Phó Tổng giám đốc, Tổng Công ty Cổ phần bảo hiểm Bưu điện</li> </ul>
Chức vụ hiện nay:	Phó Tổng giám đốc Tổng công ty Cổ phần Bảo hiểm Bưu điện
Số cổ phần đang nắm:	17.451 cổ phần, mệnh giá 10.000 đồng/cổ phần
	<ul style="list-style-type: none"> <li>✓ <i>Sở hữu cá nhân: 17.451 cổ phần</i></li> <li>✓ <i>Đại diện sở hữu: 0 cổ phần</i></li> </ul>
Hành vi vi phạm pháp luật:	Không
Quyền lợi mâu thuẫn với lợi ích Công ty	Không
Những người có liên quan	Không

## 2.5 Phó Tổng giám đốc

Họ và tên	Nghiêm Xuân Thái
Giới tính	Nam
Ngày tháng năm sinh	23/06/1980

Nơi sinh	Hà Nội
Quốc tịch	Việt Nam
Dân tộc	Kinh
CNMD số	011978113
Quê quán	Hà Nội
Địa chỉ thường trú	Nhà 6-B11, Tập thể Đại học Tổng hợp – Phố Cảm Hội – Đống Mác – Hai Bà Trưng – Hà Nội
Trình độ văn hóa	12/12
Trình độ chuyên môn	Thạc sỹ Quản trị kinh doanh
Quá trình công tác	<ul style="list-style-type: none"> <li>✓ 4/2004 - 4/2005: Nhân viên Phòng Bảo hiểm Phi Hàng hải, Công ty Cổ phần Bảo hiểm Bưu điện</li> <li>✓ 5/2005 - 1/2006: Nhân viên phòng Kinh doanh bảo hiểm 10, Hội sở giao dịch, Công ty Bảo hiểm Bưu điện</li> <li>✓ 2/2006 - 12/2007: Nhân viên phòng Bảo hiểm Xe cơ giới, Công ty CP Bảo hiểm Bưu điện</li> <li>✓ 1/2008 - 10/2010: Trưởng phòng Bảo hiểm Xe cơ giới, Công ty CP Bảo hiểm Bưu điện</li> <li>✓ 10/2010 - 7/2013: Giám đốc Ban BH Xe cơ giới, Tổng công ty CP Bảo hiểm Bưu điện</li> <li>✓ 8/2013 - 7/2014: Phó giám đốc Ban Phát triển kinh doanh, Tổng công ty CP Bảo hiểm Bưu điện</li> <li>✓ 7/2014 - 7/2015: Giám đốc Ban Phát triển Kinh doanh, Tổng công ty CP Bảo hiểm Bưu điện</li> <li>✓ 7/2015 – 7/2016: Giám đốc Ban Phát triển Khách hàng cá nhân, Tổng công ty CP Bảo hiểm Bưu điện</li> <li>✓ 1/8/2016 – nay: Phó Tổng giám đốc, Tổng Công ty CP Bảo hiểm Bưu điện</li> </ul>
Chức vụ hiện nay:	Phó Tổng giám đốc Tổng công ty Cổ phần Bảo hiểm Bưu điện
Số cổ phần đang nắm:	6 cổ phần, mệnh giá 10.000 đồng/cổ phần
	<ul style="list-style-type: none"> <li>✓ Sở hữu cá nhân: 6 cổ phần</li> <li>✓ Đại diện sở hữu: 0 cổ phần</li> </ul>
Hành vi vi phạm pháp luật:	Không
Quyền lợi mâu thuẫn với lợi ích Công ty	Không
Những người có liên quan	Không

## 2.6 Phó Tổng giám đốc

Họ và tên	Cao Bá Huy
Giới tính	Nam
Ngày tháng năm sinh	21/06/1975
Nơi sinh	Ninh Thuận
Quốc tịch	Việt Nam
Dân tộc	Kinh
CNMD số	025748139
Quê quán	Ninh Thuận
Địa chỉ thường trú	134/5 Lê Quang Định, Phường 14, Quận Bình Thạnh, TP. Hồ Chí Minh
Trình độ văn hóa	12/12
Trình độ chuyên môn	Thạc sỹ Quản trị kinh doanh
Quá trình công tác	<ul style="list-style-type: none"> <li>✓ 6/1999 - 4/2004: Nhân viên - Công ty Scavi Việt Nam</li> <li>✓ 4/2004 - 1/2005: Nhân viên Kinh doanh - Công ty Bảo hiểm Bưu điện Thành phố Hồ Chí Minh</li> <li>✓ 01/2005 - 12/2005: Nhân viên - AON Hồ Chí Minh</li> <li>✓ 1/2006 - 07/2008: Trưởng phòng Kinh doanh kiêm Trưởng phòng Giám định Bồi thường - Công ty Bảo hiểm Bưu điện Sài Gòn</li> <li>✓ 07/2008 - 12/2008: Phó giám đốc, Công ty Bảo hiểm Bưu điện Sài Gòn</li> <li>✓ - 01/2009 - 4/2017: Giám đốc Công ty Bảo hiểm Bưu điện Sài Gòn</li> <li>✓ 4/2017 - nay: Phó Tổng giám đốc Tổng công ty Cổ phần Bảo hiểm Bưu điện kiêm Giám đốc Công ty Bảo hiểm Bưu điện Sài Gòn</li> </ul>
Chức vụ hiện nay:	Phó Tổng giám đốc Tổng công ty Cổ phần Bảo hiểm Bưu điện
Số cổ phần đang nắm:	17.793 cổ phần, mệnh giá 10.000 đồng/cổ phần
	<ul style="list-style-type: none"> <li>✓ Sở hữu cá nhân: 17.793 cổ phần</li> <li>✓ Đại diện sở hữu: 0 cổ phần</li> </ul>
Hành vi vi phạm pháp luật:	Không
Quyền lợi mâu thuẫn với lợi ích Công ty	Không
Những người có liên quan	Không

## 2.7 Phó Tổng giám đốc

Họ và tên	Nguyễn Kim Lân
Giới tính	Nam
Ngày tháng năm sinh	13/08/1972
Nơi sinh	Hải Dương
Quốc tịch	Việt Nam
Dân tộc	Kinh
CNMD số	012972677
Quê quán	Hải Dương
Địa chỉ thường trú	P0610, R5A, Royal City, 72 Nguyễn Trãi, phường Thượng Đình, Q. Đống Đa, TP. Hà Nội
Trình độ văn hóa	12/12
Trình độ chuyên môn	Thạc sĩ Quản trị kinh doanh
Quá trình công tác	<ul style="list-style-type: none"> <li>✓ 1992- 1994: Trợ lý Giám đốc, Công ty Golden Lion</li> <li>✓ 1995 - 1998: Phụ trách phòng kinh doanh, Nhà máy nước giải khát Petsi</li> <li>✓ 09/1998 - 04/2004: Chuyên viên Phòng Bảo hiểm Tài sản - Kỹ thuật Công ty Cổ phần Bảo hiểm Bưu điện</li> <li>✓ 5/2004 - 6/2005: Phó trưởng phòng, Phụ trách phòng BHKV VI, Công ty Cổ phần Bảo hiểm Bưu điện</li> <li>✓ 06/2005 -10/2007: Trưởng phòng Phòng Bảo hiểm Tài sản - Kỹ thuật, Hội sở giao dịch, Công ty Cổ phần Bảo hiểm Bưu điện</li> <li>✓ 11/2007 - 10/2010: Giám đốc Hội sở giao dịch, Công ty CP Bảo hiểm Bưu điện</li> <li>✓ 11/2010 - 6/2018: Giám đốc Công ty Bảo hiểm Bưu điện Thăng Long</li> <li>✓ 7/2018 - nay: Phó Tổng giám đốc Tổng công ty Cổ phần Bảo hiểm Bưu điện</li> </ul>
Chức vụ hiện nay:	Phó Tổng giám đốc Tổng công ty Cổ phần Bảo hiểm Bưu điện,
Số cổ phần đang nắm:	17.501 cổ phần, mệnh giá 10.000 đồng/cổ phần
	<ul style="list-style-type: none"> <li>✓ Sở hữu cá nhân: 17.501 cổ phần.</li> <li>✓ Đại diện sở hữu: 0 cổ phần</li> </ul>
Hành vi vi phạm pháp luật:	Không

Quyền lợi mâu thuẫn với lợi ích Công ty	Không
Những người có liên quan	Không

## 2.8 Phó Tổng giám đốc

Họ và tên	Đoàn Kiên
Giới tính	Nam
Ngày tháng năm sinh	13/09/1980
Nơi sinh	Ninh Bình
Quốc tịch	Việt Nam
Dân tộc	Kinh
CNMD số	037080001187
Quê quán	Ninh Bình
Địa chỉ thường trú	Số nhà B1504, tòa nhà Comatce, số 45 Ngụy Như Kon Tum, Quận Thanh Xuân, TP. Hà Nội
Trình độ văn hóa	12/12
Trình độ chuyên môn	Cử nhân kinh tế
Quá trình công tác	<ul style="list-style-type: none"> <li>✓ 8/2003 - 6/2006: Trợ lý kiểm toán, Kiểm toán viên, Công ty Kiểm toán Việt Nam (VACO)</li> <li>✓ 6/2006 - 6/2007: Kế toán tổng hợp, Công ty Vật tư kỹ thuật xi măng, Tổng công ty Xi măng Việt Nam</li> <li>✓ 6/2007 – 9/2007: Kế toán tổng hợp, Công ty Chứng khoán Quốc tế Hoàng Gia</li> <li>✓ 9/2007 - 2/2008: Kế toán tổng hợp, Công ty CP thương mại Xi măng, Tổng công ty Xi măng Việt Nam</li> <li>✓ 2/ 2008 – 10/2011: Nhân viên Kế toán, Phó Ban Tài chính - Kế toán, Kế toán trưởng PTI Bình Định, Long An, PTI TP Hồ Chí Minh</li> <li>✓ 11/2011 - 7/2015: Phó giám đốc Ban Phát triển Kinh doanh</li> <li>✓ 7/2015 – 6/2018: Giám đốc Ban Kế hoạch - Marketing, Tổng công ty Cổ phần Bảo hiểm Bưu điện</li> <li>✓ 7/2018 - nay: Phó Tổng giám đốc Tổng công ty Cổ phần Bảo hiểm Bưu điện</li> </ul>
Chức vụ hiện nay:	Phó Tổng giám đốc Tổng công ty Cổ phần Bảo hiểm Bưu điện

Số cổ phần đang nắm:	0 cổ phần, mệnh giá 10.000 đồng/cổ phần
	✓ Sở hữu cá nhân: 0 cổ phần ✓ Đại diện sở hữu: 0 cổ phần
Hành vi vi phạm pháp luật:	Không
Quyền lợi mâu thuẫn với lợi ích Công ty	Không
Những người có liên quan	Không

## 2.9 Kế toán trưởng

Họ và tên	Cao Thu Hiền
Giới tính	Nữ
Ngày tháng năm sinh	6/02/1977
Nơi sinh	Hà Nội
Quốc tịch	Việt Nam
Dân tộc	Kinh
CNMD số	011774280
Quê quán	Hà Nội
Địa chỉ thường trú	Tổ 26, phường Thịnh Liệt, quận Hoàng Mai, Hà Nội
Trình độ văn hóa	12/12
Trình độ chuyên môn	Cử nhân kinh tế
Quá trình công tác	<ul style="list-style-type: none"> <li>✓ 1999 - 2004: Nhân viên kiểm toán Báo cáo tài chính, Công ty TNHH Kiểm toán và Tư vấn A&amp;C</li> <li>✓ 2004 - 2006: Phó phòng nghiệp vụ kiểm toán Báo cáo tài chính, Công ty TNHH Kiểm toán và Tư vấn A&amp;C</li> <li>✓ 2006 - 2011: Trưởng phòng nghiệp vụ kiểm toán Báo cáo tài chính, Công ty TNHH Kiểm toán và Tư vấn A&amp;C</li> <li>✓ 2011 - 2012: Phó giám đốc Ban Tài chính - Kế toán, Tổng công ty Cổ phần Bảo hiểm Bưu điện</li> <li>✓ 2012 - 2014: Quyền Kế toán trưởng, Tổng công ty Cổ phần Bảo hiểm Bưu điện</li> <li>✓ 2014 - nay: Kế toán trưởng, Tổng công ty Cổ phần Bảo hiểm Bưu điện</li> </ul>
Chức vụ hiện nay:	Kế toán trưởng, Tổng công ty Cổ phần Bảo hiểm Bưu điện

Số cổ phần đang nắm:	0 cổ phần, mệnh giá 10.000 đồng/cổ phần
	✓ Sở hữu cá nhân: 0 cổ phần. ✓ Đại diện sở hữu: 0 cổ phần
Hành vi vi phạm pháp luật:	Không
Quyền lợi mâu thuẫn với lợi ích Công ty	Không
Những người có liên quan	Không

– Những thay đổi trong ban điều hành/ Changes in the Board of Management: (Liệt kê các thay đổi trong Ban điều hành trong năm)/(List the changes in the Board of Management of the year).

Tháng 8/2020:

+ Bổ nhiệm lại Bà Lưu Phương Lan, Thạc sĩ Kinh tế, giữ chức vụ Phó Tổng giám đốc Tổng công ty.

+ Bổ nhiệm lại Ông Nghiêm Xuân Thái, Thạc sĩ kinh tế, giữ chức vụ Phó Tổng giám đốc Tổng công ty.

– Số lượng cán bộ, nhân viên. Tóm tắt chính sách và thay đổi trong chính sách đối với người lao động./Number of staffs. Summary and changes of the employee policies.

+ Tổng số lao động của PTI tại thời điểm 31/12/2020: 2.427 người, cơ cấu trình độ được thể hiện trong bảng sau:

Trình độ	Số lượng (người)	Tỷ lệ (%)
Trên đại học	97	4,0
Đại học	1743	71,8
Cao đẳng, trung cấp	543	22,4
Lao động phổ thông	44	1,8
<b>Tổng số</b>	<b>2.427</b>	<b>100,0</b>

– Những thay đổi về cơ cấu tổ chức, chính sách, quản lý

- Tiếp tục hoàn thiện mô hình tổ chức tại Trụ sở chính Tổng công ty, mở rộng mạng lưới, thành lập mới các đơn vị thành viên (hoàn thiện mô hình và đưa Trung tâm Bảo hiểm Bảo hiểm Con người chính thức vào hoạt động, thành lập: Ban Quản trị rủi ro, Công ty Bảo hiểm Bưu điện Kiên Giang), các phòng nghiệp vụ, phòng kinh doanh khu vực để tăng cường công tác khai thác, chăm sóc khách hàng.

- Tiếp tục duy trì, bổ sung các chính sách phúc lợi nhằm hỗ trợ và tạo điều kiện chăm sóc sức khỏe thường xuyên và liên tục cho cán bộ nhân viên như bảo hiểm chăm sóc sức khỏe, khám sức khỏe định kỳ... qua đó góp phần nâng cao sự gắn kết người lao động với PTI.



- Xây dựng đội ngũ cán bộ đủ về số lượng (năm 2020 tuyển mới 370 lao động), đảm bảo về chất lượng, có trình độ chuyên môn, có khả năng kinh doanh; chú trọng thu hút, bồi dưỡng, phát triển nguồn lao động chất lượng cao.

- Năm 2020 PTI triển khai công tác Quy hoạch cán bộ giai đoạn 2020 - 2025 trên toàn hệ thống. Nhằm phát hiện đội ngũ cán bộ có năng lực chuyên môn, lãnh đạo và phẩm chất tốt để có kế hoạch đào tạo, bồi dưỡng, tạo nguồn cán bộ kế cận nhằm đảm bảo tính ổn định, kế thừa và phát triển giữa các thế hệ lãnh đạo, đáp ứng nhiệm vụ kinh doanh trước mắt và lâu dài của Tổng công ty.

- Nâng cao chất lượng nguồn nhân lực thông qua:

+ Công tác tuyển dụng lao động có chất lượng, đào tạo và đào tạo lại, sử dụng lao động hiệu quả (tổng số chương trình đào tạo đã triển khai: 87 khóa tập trung cho 2.796 lượt cán bộ nhân viên, 09 bài giảng trực tuyến cho 19.141 lượt cán bộ nhân viên).

+ Với sự chuẩn bị kỹ lưỡng từ năm 2019, trong thời điểm bùng phát dịch Covid, PTI đã cho ra mắt hệ thống đào tạo trực tuyến vào tháng 04/2020, đón đầu xu thế đào tạo online trên thị trường và nhận được sự đánh giá cao của 2500 cán bộ nhân viên trên toàn hệ thống, tận dụng thời gian giãn cách để nâng cao trình độ chuyên môn nghiệp vụ cho cán bộ nhân viên.

+ Tiếp tục triển khai chương trình đào tạo dựa trên khung năng lực theo các vị trí chức danh nhằm nâng cao năng lực của đội ngũ nhân sự trên toàn hệ thống.

+ Chương trình đào tạo tập trung và đào tạo trực tuyến được đẩy mạnh trên cơ sở đào tạo theo khung năng lực đối với các vị trí chức danh, nhằm đáp ứng mục tiêu kinh doanh của Tổng công ty và không ngừng nâng cao năng lực đội ngũ nhân sự theo hướng chuẩn hóa và chuyên nghiệp.

+ Thúc đẩy công tác đào tạo nội bộ tại các đơn vị thành viên, nhằm thúc đẩy nền văn hóa học tập trên toàn hệ thống PTI, đưa năng lực “đào tạo” và “tự đào tạo” trở thành một trong những năng lực thiết yếu đối với cán bộ PTI trong giai đoạn tới.

- Đảm bảo tiền lương cán bộ nhân viên được cải thiện hơn năm 2019.

- Ban hành sửa đổi, bổ sung các quy chế quản lý, quản trị nội bộ nhằm tăng cường cho công tác quản lý, điều hành của Tổng công ty.

### 3. *Tình hình đầu tư, tình hình thực hiện các dự án*

a) Các khoản đầu tư lớn: Nêu các khoản đầu tư lớn được thực hiện trong năm (bao gồm các khoản đầu tư tài chính và các khoản đầu tư dự án), tình hình thực hiện các dự án lớn. Đối với trường hợp công ty đã chào bán chứng khoán để thực hiện các dự án, cần nêu rõ tiến độ thực hiện các dự án này và phân tích nguyên nhân dẫn đến việc đạt/không đạt tiến độ đã công bố và cam kết): Không có

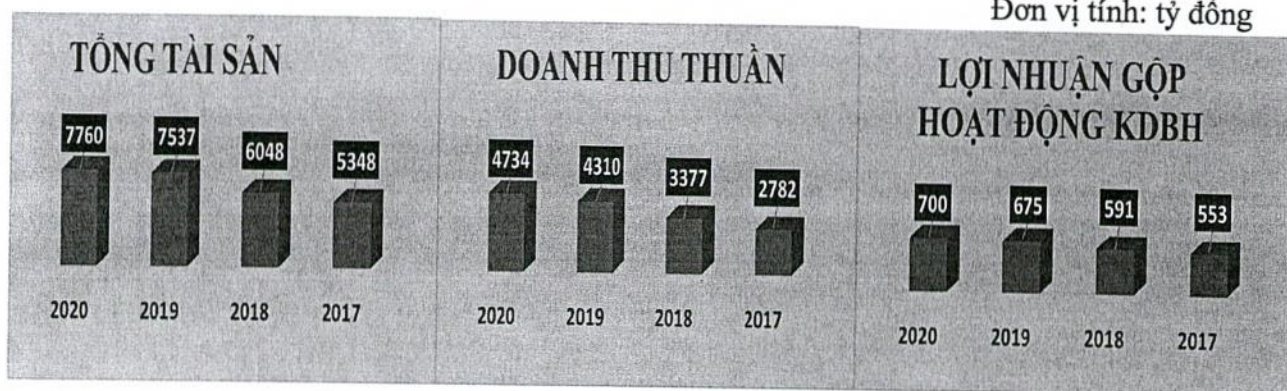
b) Các công ty con, công ty liên kết: Đã nêu tại mục 4, phần I.

### 4. *Tình hình tài chính*

a) Tình hình tài chính

+ Các chỉ số hoạt động cơ bản:

Đơn vị tính: tỷ đồng



Năm 2020 tăng 3%  
so năm 2019

Năm 2020 tăng 10%  
so năm 2019

Năm 2020 tăng 4%  
so năm 2019

+ Các chỉ số về lợi nhuận:

Chỉ tiêu	2020	2019	2018	2017
LN trước thuế	305	134	24	180
LN sau thuế	250	110	18	149
Tỷ lệ LN trả cổ tức	10%	10%	8%	12%

b) Các chỉ tiêu tài chính chủ yếu

+ Các tỷ suất thanh toán:

Chỉ tiêu	2020	2019
+ Hệ số thanh toán tổng quát	1.35	1.33
+ Hệ số thanh toán hiện hành:	1.12	1.16
+ Hệ số thanh toán nhanh:	1.11	1.16

Các tỷ suất thanh toán tổng quát, tỷ suất thanh toán hiện hành và tỷ suất thanh toán nhanh ở trong khoảng lớn hơn 1 và nhỏ hơn 2 cho thấy khả năng tài chính luôn được đảm bảo, dòng tiền luôn ở trạng thái thanh khoản cao chủ động được nguồn đầu tư.

+ Các chỉ tiêu về cơ cấu vốn:

Chỉ tiêu	2020	2019
+ Hệ số nợ/Tổng Tài sản	0.74	0.75
+ Hệ số nợ/VCSH	2.85	3.08

Hệ số nợ/Tổng tài sản và hệ số nợ/Vốn chủ sở hữu của năm 2020 giảm so với năm 2019.

5. Cơ cấu cổ đông, thay đổi vốn đầu tư của chủ sở hữu/ Shareholders structure, change in the owner's equity.

a) Cổ phần/Shares:

Cơ cấu cổ phiếu: Đến ngày 03/08/2020 (thời điểm chốt danh sách cổ đông nhận cổ tức năm 2019).

Chỉ tiêu	Số lượng CP
<b>1. Tổng số cổ phiếu</b>	<b>80.395.709</b>
- Cổ phiếu phổ thông	80.395.709
- Cổ phiếu ưu đãi	0
<b>2. Số lượng cổ phiếu đang lưu hành</b>	<b>80.395.709</b>
- Cổ phiếu phổ thông tự do chuyển nhượng	80.395.709
- Cổ phiếu phổ thông hạn chế chuyển nhượng	0

b) Cơ cấu cổ đông/Shareholders structure:

Cơ cấu cổ đông Tổng công ty tính đến thời điểm 03/08/2020 - thời điểm chốt danh sách cổ đông nhận cổ tức năm 2019.

TT	Loại cổ đông	Số CP nắm giữ	Tỷ lệ
<b>1</b>	<b>Cổ đông tổ chức</b>	69.182.154	86,05%
1.1	Trong nước	38.913.934	48,40%
	- Tổng công ty Bưu điện Việt Nam	18.225.648	22,67%
	- Công ty Cổ phần Chứng khoán VNDirect	13.216.055	16,44%
	- Các cổ đông pháp nhân khác	7.472.231	9,29%
1.2	Nước ngoài	30.268.220	37,65%
	- DB Insuran Co., Ltd	30.000.000	37,32%
	- Các cổ đông pháp nhân nước ngoài khác	268.220	0,33%
<b>2</b>	<b>Cổ đông cá nhân</b>	11.213.555	13,95%
2.1	Trong nước	11.199.034	19,93%
2.2	Nước ngoài	14.521	0,02%
	<b>Cộng</b>	<b>80.395.709</b>	<b>100,00%</b>

c) Danh sách cổ đông lớn (tại ngày 03/08/2020)

TT	Tên cổ đông	Số CP nắm giữ	Tỷ lệ
1	DB Insurance Co.,Ltd	30.000.000	37,32%
2	Tổng công ty Bưu điện Việt Nam	18.225.648	22,67%
3	Công ty Cổ phần Chứng khoán VNDirect	13.216.055	16,44%

d) Tình hình thay đổi vốn đầu tư của chủ sở hữu/ Change in the owner's equity: Không có

e) Giao dịch cổ phiếu quỹ/ Transaction of treasury stocks: Không có

f) Các chứng khoán khác/ Other securities: Không có

### III. Báo cáo và đánh giá của Ban Giám đốc (Ban Giám đốc báo cáo và đánh giá về tình hình mọi mặt của công ty)

Báo cáo và đánh giá của Ban Giám đốc tối thiểu phải bao gồm các nội dung sau:

#### 1. Đánh giá kết quả hoạt động sản xuất kinh doanh

##### a) Kết quả kinh doanh

- Doanh thu bảo hiểm gốc + tái đạt 6,045 tỷ đồng, hoàn thành 95.2% kế hoạch.

- Lợi nhuận trước thuế đạt 304 tỷ đồng, hoàn thành 190% kế hoạch.

- Tỷ lệ trả cổ tức dự kiến là 10%, hoàn thành 100% kế hoạch.

- Các kênh phân phối hoạt động ổn định.

- Kết thúc năm 2020, PTI chiếm gần 11% thị phần bảo hiểm phi nhân thọ, giữ vững vị trí thứ 3 trên thị trường. Cùng sự hoạt động hiệu quả của các trung tâm giám định bồi thường và áp dụng CNTT trong giải quyết bồi thường, tỷ lệ bồi thường của PTI ngày càng được kiểm soát tốt, nâng cao hiệu quả của hoạt động kinh doanh bảo hiểm. Tỷ lệ bồi thường các nghiệp vụ được kiểm soát tốt. Đặc biệt là 2 nghiệp vụ lớn nhất là BH XCG và BHCN với tỷ lệ bồi thường lần lượt là 49.6% và 40%.

- Doanh thu nghiệp vụ bảo hiểm xe cơ giới đạt 2,684 tỷ đồng, tăng trưởng 8.3% – vượt lên vị trí số 1 nghiệp vụ xe cơ giới. Nghiệp vụ con người đạt 2,041 tỷ, giữ vị trí số 2 thị trường.

- Đầu tư là một trong hai hoạt động kinh doanh chính của các công ty bảo hiểm. Trong năm 2020, lãi gộp từ hoạt động đầu tư tài chính của PTI đạt 299 tỷ đồng, hoàn thành 130% kế hoạch năm. Nếu trừ đi chi phí sử dụng vốn, lợi nhuận từ hoạt động đầu tư và hoạt động khác đạt 103.5% kế hoạch. Các hoạt động đầu tư của PTI luôn tuân thủ quy định của pháp luật và tuân thủ quy định về tỷ lệ tối đa mà các công ty bảo hiểm phi nhân thọ được phép đầu tư trở lại nền kinh tế do Bộ Tài chính quy định.

- Năm 2020, PTI đã tiến hành bảo vệ xếp hạng tín nhiệm với đối tác đánh giá uy tín trên thế giới là A.M.Best và tiếp tục duy trì mức xếp hạng B++.

- Tình hình nộp ngân sách: PTI đảm bảo nộp ngân sách đầy đủ, đúng hạn, không có nợ đọng thuế. Các khoản thuế PTI đã nộp trong năm 2020 (gồm thuế thu nhập doanh nghiệp, thuế thu nhập cá nhân của CBNV, đại lý, cổ đông, thuế ngoài, thuế VAT, phí và lệ phí) hơn 311 tỷ đồng. Hiện nay, PTI vẫn được đánh giá là doanh nghiệp bảo hiểm Phi nhân thọ nộp thuế thu nhập doanh nghiệp cao nhất.

##### b) Kết quả đổi mới công tác quản lý, quản trị tại doanh nghiệp

- Hoàn thành hệ thống đánh giá kết quả công việc KPIs và khung năng lực cho từng cán bộ tại đơn vị, phòng ban.

- Ban Điều hành xây dựng các chương trình thường để định hướng đơn vị thành viên, ban nghiệp vụ chú trọng tăng hiệu quả kinh doanh.

- Chủ động giảm đà tăng trưởng ở một số nghiệp vụ để kiểm soát tốt hơn bồi thường. Bên cạnh đó việc thành lập 02 Trung tâm bồi thường đã giúp PTI đẩy nhanh quy trình, tốc độ xử lý

các hồ sơ bồi thường nghiệp vụ xe cơ giới, hàng năm tỷ lệ bồi thường Xe cơ giới của PTI đều giảm 5-6%/năm.

- Năm 2020, PTI thành lập Ban Quản trị rủi ro với nhiệm vụ báo cáo cho HĐQT và Ban Điều hành về rủi ro trong các hoạt động. Ban quản trị rủi ro xây dựng chính sách, quy trình quản trị rủi ro với những quy định rõ ràng về khẩu vị rủi ro và các tiêu chí rủi ro chính dựa trên số liệu về tài chính và biên khả năng thanh toán và kiểm soát rủi ro theo các chính sách, quy trình đã được Ban Điều hành phê duyệt ban hành.

c) Kết quả về hoạt động khoa học công nghệ và cải tiến kỹ thuật quản lý

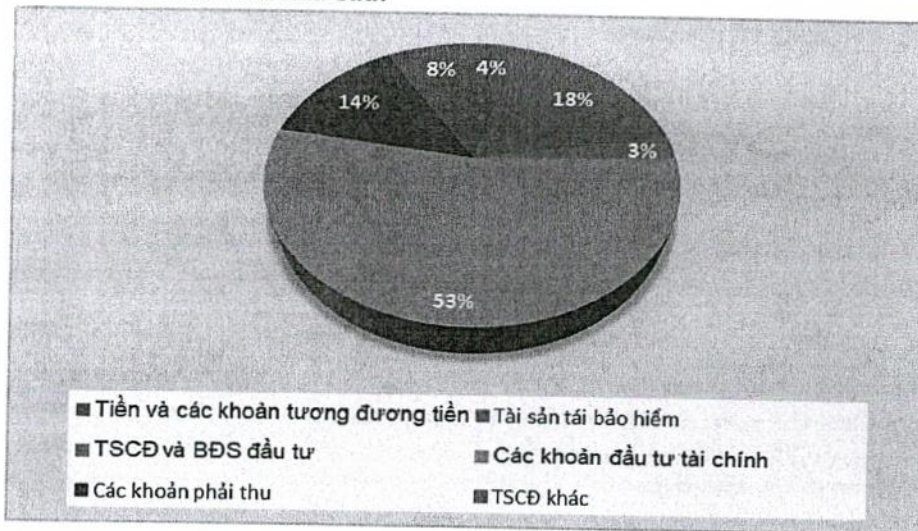
- Cùng với sự phát triển của kinh doanh, PTI chú trọng phát triển hệ thống core (lõi) bảo hiểm. Các sản phẩm phần mềm đã song hành với hoạt động sản xuất kinh doanh, đóng góp cho sự tăng trưởng của doanh thu và kiểm soát bồi thường,... Ngoài ra để đón đầu xu hướng kinh doanh trên nền tảng công nghệ số trong thời đại 4.0, PTI định hướng xây dựng và phát triển cơ sở hạ tầng hệ thống CNTT tiên tiến để kịp thời đáp ứng nhu cầu mới này. Trong nhiệm kỳ 2018-2020 vừa qua, PTI đã tiến hành những nâng cấp lớn về cơ sở hạ tầng CNTT với tổng ngân sách lên đến 20 tỷ đồng.

- Kiểm soát tốt chi phí kinh doanh. Ứng dụng CNTT để tiết kiệm chi phí một cách hiệu quả: Cấp đơn online, sử dụng giấy chứng nhận điện tử, hệ thống chữ ký số tập trung...

## 2. Tình hình tài chính

a) Tình hình tài sản

Cơ cấu tài sản như sau:



Cơ cấu tài sản của PTI có sự thay đổi trong năm 2020:

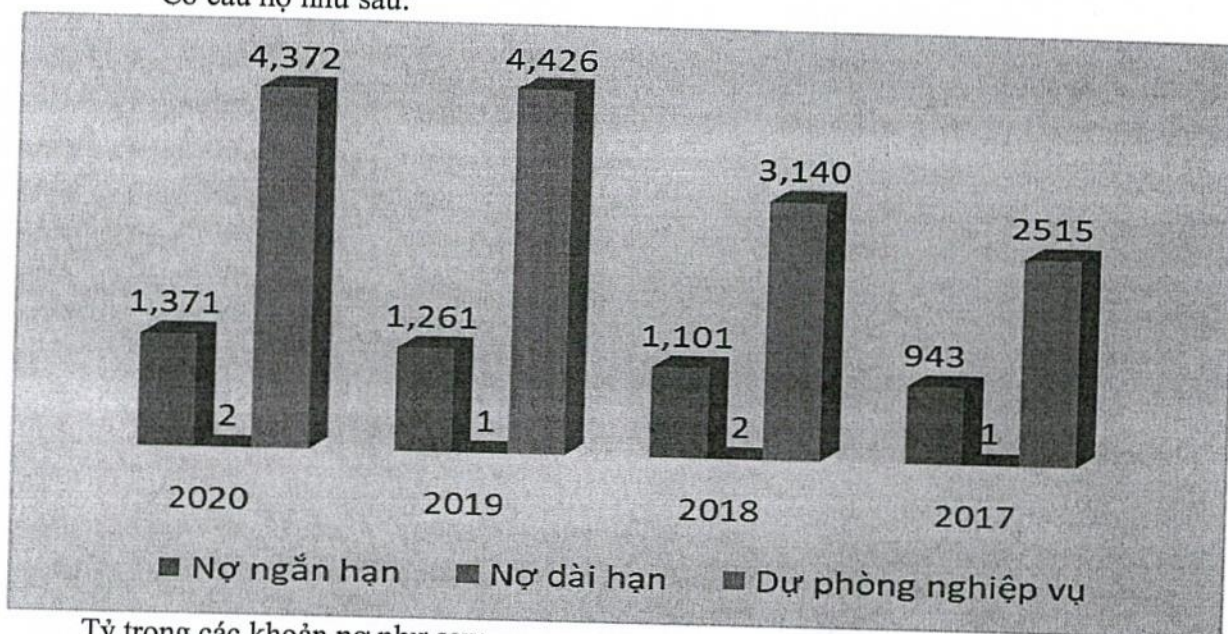
+ Tiền và các khoản tương đương tiền tăng 153% tương đương với 179 tỷ đồng so với năm 2019.

+ Tài sản tái bảo hiểm chiếm tỷ trọng thấp hơn năm 2019, giảm 29% tương đương với 568 tỷ đồng.

+ Các khoản đầu tư tài chính chiếm tỷ trọng lớn, hơn 50% và tăng hơn so với năm 2019 là: 330 tỷ, trong đó PTI chú trọng đầu tư vào các khoản tài chính ngắn hạn (chiếm 74% giá trị đầu tư).

b) Tình hình nợ phải trả:

Cơ cấu nợ như sau:



Tỷ trọng các khoản nợ như sau:

Chỉ tiêu	2020	2019	2018	2017
<b>Nợ ngắn hạn</b>	24%	22%	26%	27%
<b>Dự phòng nghiệp vụ</b>	76%	78%	74%	73%
<i>Dự phòng phí</i>	54%	56%	51%	48%
<i>Dự phòng bồi thường</i>	21%	20%	21%	23%
<i>Dự phòng dao động lớn</i>	1%	2%	2%	2%
<b>Nợ dài hạn</b>	0%	0%	0%	0%
<b>Tổng cộng</b>	<b>100%</b>	<b>100%</b>	<b>100%</b>	<b>100%</b>

Cơ cấu nợ trong năm 2020:

+ Dự phòng nghiệp vụ năm 2020 giảm 54 tỷ so với năm 2019 và luôn chiếm tỷ trọng lớn từ 70-80% trong cơ cấu nợ phải trả. Trong đó dự phòng dao động lớn năm 2020 giảm 61 tỷ tương ứng với giảm 59% so với năm 2019.

+ Nợ ngắn hạn tăng là do: Là do PTI tăng trưởng doanh thu mạnh nên doanh thu hoa hồng chưa được hưởng cũng tăng so với năm 2019 là 60 tỷ.

3. *Những cải tiến về cơ cấu tổ chức, chính sách, quản lý:* Như đã nêu ở phần 2 mục II.
4. *Kế hoạch phát triển trong tương lai:* Như đã nêu ở phần 5.2 mục I.
5. *Giải trình của Ban Giám đốc đối với ý kiến kiểm toán (nếu có)- (Trường hợp ý kiến kiểm toán không phải là ý kiến chấp thuận toàn phần).*

#### **IV. Đánh giá của Hội đồng quản trị về hoạt động của Công ty**

##### **1. Đánh giá của Hội đồng quản trị về các mặt hoạt động của Công ty**

Trong năm 2020, PTI đã hoàn thành nhiệm vụ kinh doanh HĐQT giao, bảo toàn và gia tăng nguồn vốn đầu tư của chủ sở hữu, cụ thể như sau:

- Tổng tài sản của PTI tăng từ 7,537 tỷ đồng năm 2019 lên 7,760 tỷ đồng năm 2020.

- Tỷ lệ cổ tức là 10% - cao hơn lãi suất tiền gửi.

- Kết quả kinh doanh năm 2020, dù dịch bệnh diễn biến phức tạp ảnh hưởng tới công tác kinh doanh, năm 2020 PTI vẫn duy trì được tốc độ tăng trưởng doanh thu dương và duy trì được thị phần ở mức 10.9%, giữ vững vị trí số 3 thị trường bảo hiểm Phi nhân thọ, riêng mảng bảo hiểm xe cơ giới PTI đã xuất sắc vươn lên vị trí số 1 thị trường.

- Kiện toàn bộ máy tổ chức, mở rộng mạng lưới đơn vị trực thuộc, đẩy mạnh và phát triển kênh phân phối (Vnpost, Banca, bán hàng trực tuyến).

##### **2. Đánh giá của Hội đồng quản trị về hoạt động của Ban Giám đốc công ty**

- HĐQT thường xuyên giám sát Ban Tổng giám đốc và các cán bộ quản lý trong việc thực hiện các nhiệm vụ mục tiêu đề ra, thúc đẩy tiến độ thực hiện kế hoạch kinh doanh năm và đưa ra định hướng chỉ đạo với Ban Tổng giám đốc trong việc điều hành Tổng công ty.

- HĐQT thường xuyên trao đổi công việc với các cán bộ lãnh đạo Tổng công ty và các đơn vị trực thuộc, trực tiếp đưa ra những chỉ đạo trong công tác kinh doanh đối với các Ban và đơn vị trực thuộc. Thông qua việc này, HĐQT cũng nhận được những thông tin kịp thời và sát sao với tình hình của PTI để đưa ra những định hướng đúng đắn, phù hợp với đơn vị.

- Nhìn chung, Ban Tổng giám đốc đã triển khai các nhiệm vụ theo yêu cầu của HĐQT, thực hiện đúng theo các quy định của Tổng công ty và Pháp luật của Nhà nước.

##### **3. Các kế hoạch, định hướng của Hội đồng quản trị**

- Tiếp tục xây dựng PTI trở thành một doanh nghiệp bảo hiểm phi nhân thọ bán lẻ dẫn đầu thị trường có mạng lưới bán hàng và phục vụ khách hàng lớn nhất Việt Nam;

- Giữ vững vị trí Top 3 về thị phần doanh thu bảo hiểm phi nhân thọ và số 1 về thị phần doanh thu bảo hiểm xe cơ giới;

- Nâng cao chất lượng, hiệu quả kinh doanh bảo hiểm gốc và nâng cao tính tuân thủ trên toàn hệ thống;

- Mở rộng hợp tác với nhà đầu tư chiến lược và nâng cao hiệu quả đầu tư;

- Liên tục đổi mới, áp dụng công nghệ quản lý hiện đại trong toàn bộ các mảng hoạt động kinh doanh chính của Tổng công ty;

- Xây dựng PTI trở thành một doanh nghiệp có trách nhiệm với cộng đồng, tích cực đóng góp vào sự phát triển và thịnh vượng của cộng đồng và đất nước.

V. **Quản trị công ty** (Tổ chức chào bán trái phiếu ra công chúng hoặc niêm yết trái phiếu không phải là công ty đại chúng không bắt buộc phải công bố các thông tin tại Mục này).

I. **Hội đồng quản trị**

a) Thành viên và cơ cấu của Hội đồng quản trị: (danh sách thành viên Hội đồng quản trị, tỷ lệ sở hữu cổ phần có quyền biểu quyết và các chứng khoán khác do công ty phát hành, nêu rõ thành viên độc lập, thành viên không điều hành và các thành viên khác; số lượng chức danh thành viên hội đồng quản trị do từng thành viên Hội đồng quản trị của công ty nắm giữ tại các công ty khác).

STT	Họ và tên	Chức vụ	Tỷ lệ nắm giữ (%)	
			Đại diện	Cá nhân
1	Nguyễn Minh Đức	Chủ tịch HĐQT	11,39	0,01
2	Bùi Xuân Thu	Ủy viên HĐQT	11,28	0,06
3	Ko, Young Joo	Ủy viên HĐQT	24,88	0
4	Mai Xuân Dũng	Ủy viên HĐQT	4,42	0
5	Kim, Kang Wook	Ủy viên HĐQT	12,44	0
6	Nguyễn Hồ Nga	Ủy viên HĐQT	3,22	0
7	Đỗ Ngọc Quỳnh	Ủy viên HĐQT	16,44	0
8	Trần Thị Minh	Ủy viên HĐQT	0	0,01
9	Park Suk Gon	Ủy viên HĐQT	0	0

b) Các tiểu ban thuộc Hội đồng quản trị: (Liệt kê các tiểu ban thuộc Hội đồng quản trị và thành viên trong từng tiểu ban).

- Tiểu Ban Chiến lược – Kế hoạch Kinh doanh – Công nghệ thông tin:
  - Trưởng tiểu ban: Ông Kim Kang Wook – Phó chủ tịch HĐQT.
  - Thành viên tiểu ban: Ông Bùi Xuân Thu – Ủy viên HĐQT, Bà Phạm Minh Hương – Ủy viên HĐQT, Ông Mai Xuân Dũng – Ủy viên HĐQT.
- Tiểu Ban Quản lý Tài sản và Kinh doanh Tài chính;
  - Trưởng tiểu ban: Bà Phạm Minh Hương – Ủy viên HĐQT.
  - Thành viên tiểu ban: Ông Bùi Xuân Thu – Ủy viên HĐQT, Ông Kim Kang Wook – Phó chủ tịch HĐQT.
- Tiểu Ban Nhân sự – Tiền lương.
  - Trưởng tiểu ban: Bà Trần Thị Minh – Ủy viên HĐQT.
  - Thành viên tiểu ban: Ông Bùi Xuân Thu – Ủy viên HĐQT, Ông Kim Kang Wook – Phó chủ tịch HĐQT.

c) Hoạt động của Hội đồng quản trị: đánh giá hoạt động của Hội đồng quản trị, nêu cụ thể số lượng các cuộc họp Hội đồng quản trị, nội dung và kết quả của các cuộc họp.



- Số lần họp HĐQT trong năm 2019: 04 lần; vào ngày: 01/4/2020; 24/6/2020; 28/8/2020; 14/12/2020.

- Hình thức họp: Kỳ họp ngày 01/4/2020 và 28/8/2020 tổ chức bằng hình thức xin ý kiến biểu quyết từ xa do ảnh hưởng dịch bệnh Covid-19. Kỳ họp ngày 24/6/2020 được tổ chức tại Tổng Công ty Bưu điện Việt Nam. Kỳ họp ngày 14/12/2020 được tổ chức tại Tổng Công ty CP Bảo hiểm Bưu điện.

- Nội dung họp HĐQT được thể hiện trong các nghị quyết được ban hành, cụ thể như sau:

STT	Số Nghị quyết/ Quyết định	Ngày	Nội dung
1	Nghị quyết số 27/NQ-HĐQT-PTI	27/4/2020	+ Thông qua báo cáo kết quả kinh doanh năm 2019 + Thông qua Kế hoạch kinh doanh năm 2020
2	Quyết định số 60/QĐ-PTI-HĐQT	3/8/2020	Về việc Bổ nhiệm lại Bà Lưu Phương Lan giữ chức vụ Phó Tổng Giám đốc
3	Quyết định số 61/QĐ-PTI-HĐQT	3/8/2020	Về việc Bổ nhiệm lại Ông Nghiêm Xuân Thái giữ chức vụ Phó Tổng Giám đốc
4	Nghị quyết số 67/NQ-PTI-HĐQT	31/8/2020	Về thông qua Báo cáo kết quả kinh doanh 6 tháng đầu năm 2020
5	Nghị quyết số 83/NQ-PTI-HĐQT	14/12/2020	Về thông qua Báo cáo Ước kết quả kinh doanh năm 2020

d) Hoạt động của các tiểu ban trong Hội đồng quản trị: (đánh giá hoạt động của các tiểu ban thuộc Hội đồng quản trị, nêu cụ thể số lượng các cuộc họp của từng tiểu ban, nội dung và kết quả của các cuộc họp).

Tiểu ban là cơ quan giúp việc của Hội đồng quản trị, nằm trong cơ cấu của HĐQT, do HĐQT thành lập, chịu sự chỉ đạo trực tiếp của HĐQT.

Các Tiểu ban có trách nhiệm:

- Tư vấn cho HĐQT về chiến lược phát triển trong lĩnh vực phụ trách.
- Xây dựng kế hoạch, chương trình công tác của Tiểu ban, báo cáo HĐQT phê duyệt.
- Chịu trách nhiệm xem xét các phương án do Ban Tổng Giám đốc điều hành trình, tư vấn cho HĐQT trong việc ra quyết định.
- Hỗ trợ Ban điều hành trong quá trình triển khai các Nghị quyết của HĐQT thuộc lĩnh vực Tiểu ban phụ trách.
- Tiểu Ban được quyền quyết định một số vấn đề theo uỷ quyền của HĐQT.
- Thành lập “Tổ xây dựng chiến lược” trực thuộc Tiểu ban Chiến lược – Kế hoạch Kinh doanh – Công nghệ thông tin để hỗ trợ HĐQT xây dựng tầm nhìn, chiến lược đến năm 2025.

Kể từ thành lập, các Tiểu ban HĐQT đã hỗ trợ cho HĐQT trong việc chỉ đạo, phối hợp với Ban điều hành xây dựng, sửa đổi Điều lệ, Quy chế liên quan như: Quy chế Nội bộ về quản trị, Quy chế Tổ chức Nhân sự, ... ; xây dựng các Quy trình như: Quy trình đầu tư trái phiếu chính phủ, Quy trình đầu tư Bất động sản, Quy trình đầu tư góp vốn mua cổ phần, ... , qua đó đóng góp trực tiếp cho Ban điều hành về các công tác quản trị kinh doanh của Tổng Công ty.

## 2. Ban Kiểm soát

a) Thành viên và cơ cấu của Ban kiểm soát: (danh sách thành viên Ban kiểm soát, tỷ lệ sở hữu cổ phần có quyền biểu quyết và các chứng khoán khác do công ty phát hành).

STT	Họ và tên	Chức vụ	Tỷ lệ nắm giữ (%)	
			Đại diện	Cá nhân
1	Nguyễn Hữu Thắng	Trưởng Ban kiểm soát	0	0
2	Bae, Taeg Soo	Thành viên BKS	0	0
3	Bùi Thanh Hiền	Thành viên BKS	1,3	0,02
4	Nguyễn Thị Hà Ninh	Thành viên BKS	0	0
5	Ki, Huyn Park	Thành viên BKS	0	0

b) Hoạt động của Ban kiểm soát: (đánh giá hoạt động của Ban kiểm soát, nêu cụ thể số lượng các cuộc họp của Ban kiểm soát, nội dung và kết quả của các cuộc họp).

- Ban Kiểm soát đã tổ chức các cuộc họp định kỳ và trao đổi triển khai các nhiệm vụ công tác được giao; tham gia các cuộc họp HĐQT của PTI.
- Xem xét tính phù hợp việc ban hành các văn bản của Tổng công ty, phù hợp với quy định của Pháp luật và Điều lệ Tổng công ty, các quy chế quản trị nội bộ để đảm bảo hoạt động của Tổng công ty được minh bạch, hiệu quả; phân định rõ trách nhiệm, quyền hạn của từng cá nhân phụ trách, của từng đơn vị.
- Xem xét các khoản đầu tư, việc sử dụng nguồn vốn đầu tư của Tổng công ty theo kế hoạch đã được Hội đồng quản trị phê duyệt.
- Thẩm tra chọn mẫu các số liệu báo cáo tài chính năm của Tổng công ty.
- Mọi số liệu báo cáo tài chính đều được báo cáo công khai trước cổ đông tại các Đại hội đồng cổ đông thường niên hàng năm.

## 3. Các giao dịch, thù lao và các khoản lợi ích của Hội đồng quản trị, Ban giám đốc và Ban kiểm soát

a) Lương, thưởng, thù lao, các khoản lợi ích: (Lương, thưởng, thù lao, các khoản lợi ích khác và chi phí cho từng thành viên Hội đồng quản trị, thành viên Ban kiểm soát, Giám đốc hoặc Tổng Giám đốc và các cán bộ quản lý. Giá trị các khoản thù lao, lợi ích và chi phí này phải được công bố chi tiết cho từng người, ghi rõ số tiền cụ thể. Các khoản lợi ích phi vật chất hoặc các khoản lợi ích chưa thể/không thể lượng hoá bằng tiền cần được liệt kê và giải trình đầy đủ).

- Tiền lương, thưởng Ban điều hành:

STT	Họ và tên	Chức vụ	Số tiền (VNĐ)
1	Bùi Xuân Thu	Tổng giám đốc	3,627,920,180
2	Đỗ Quang Khánh	Phó Tổng giám đốc	1,529,643,985
3	Lưu Phương Lan	Phó Tổng giám đốc	1,418,871,162
4	Nghiêm Xuân Thái	Phó Tổng giám đốc	1,406,759,577
5	Đoàn Kiên	Phó Tổng giám đốc	1,387,463,444
6	Nguyễn Kim Lân	Phó Tổng giám đốc	1,231,296,043
7	Cao Bá Huy	Phó Tổng giám đốc	1,301,791,095
<b>Tổng cộng</b>			<b>11,903,745,485</b>

- Tiền thưởng và thù lao Hội đồng quản trị và Ban kiểm soát:

STT	Họ và tên	Chức vụ	Thù lao quyết toán năm 2019	Thù lao tạm ứng năm 2020	Tổng cộng
<b>Hội đồng Quản trị</b>			<b>338,854,443</b>	<b>414,000,000</b>	<b>789,882,759</b>
1	Nguyễn Minh Đức	Chủ tịch	61,442,374	76,500,000	137,942,374
2	Kim, Kang Wook	Phó chủ tịch	54,213,859	67,500,000	121,713,859
3	Mai Xuân Dũng	Ủy viên	43,371,088	54,000,000	97,371,088
4	Phạm Minh Hương	Ủy viên	43,371,088	36,000,000	79,371,088
5	Trần Thị Minh	Ủy viên	43,371,088	54,000,000	97,371,088
6	Park, Je Kwang	Ủy viên	6,342,772		6,342,772
7	Bùi Xuân Thu	Ủy viên	43,371,088	54,000,000	97,371,088
8	Park Suk Gon	Ủy viên	43,371,088	-	43,371,088
9	Ko Young Joo	Ủy viên	37,028,316	36,000,000	73,028,316
10	Đỗ Ngọc Quỳnh	Ủy viên	-	18,000,000	18,000,000
11	Nguyễn Hồ Nga	Ủy viên	-	18,000,000	18,000,000
<b>Ban Kiểm soát</b>			<b>115,656,233</b>	<b>1,478,766,950</b>	<b>1,594,423,183</b>
1	Nguyễn Hữu Thắng	Trưởng Ban BKS	-	1,358,766,950	1,358,766,950
2	Bùi Thanh Hiền	Thành viên BKS	28,914,058	36,000,000	64,914,058
3	Nguyễn Thị Hà Ninh	Thành viên BKS	28,914,058	36,000,000	64,914,058
4	Ki, Hyun Park	Thành viên BKS	28,914,058	24,000,000	52,914,058
5	Bae, Taeg Soo	Thành viên BKS	28,914,058	24,000,000	52,914,058
<b>Tổng cộng</b>			<b>454,510,676</b>	<b>1,892,766,950</b>	<b>2,384,305,942</b>

b) Giao dịch cổ phiếu của cổ đông nội bộ: (Thông tin về các giao dịch cổ phiếu của các thành viên Hội đồng quản trị, thành viên Ban kiểm soát, Giám đốc (Tổng Giám đốc), Kế toán trưởng, các cán bộ quản lý, Thư ký công ty, cổ đông lớn và những người liên quan tới các đối tượng nói trên).

Stt No	Người thực hiện giao dịch <i>Transaction executor</i>	Quan hệ với người nội bộ <i>Relatio nship with interna l person</i>	Số cổ phiếu sở hữu đầu kỳ <i>Number of shares owned at the beginning of the period</i>		Số cổ phiếu sở hữu cuối kỳ <i>Number of shares owned at the end of the period</i>		Lý do tăng, giảm (mua, bán, chuyể n đổi, thuở ng...)
			Số cổ phiếu <i>Number of shares</i>	Tỷ lệ <i>Percenta g-e</i>	Số cổ phiếu <i>Number of shares</i>	Tỷ lệ <i>Percent -age</i>	

c) Hợp đồng hoặc giao dịch với cổ đông nội bộ: (Thông tin về hợp đồng, hoặc giao dịch đã được ký kết hoặc đã được thực hiện trong năm với công ty, các công ty con, các công ty mà công ty nắm quyền kiểm soát của thành viên Hội đồng quản trị, thành viên Ban kiểm soát, Giám đốc (Tổng Giám đốc), các cán bộ quản lý và những người liên quan tới các đối tượng nói trên).

d) Việc thực hiện các quy định về quản trị công ty: (Nêu rõ những nội dung chưa thực hiện được theo quy định của pháp luật về quản trị công ty. Nguyên nhân, giải pháp và kế hoạch khắc phục/kế hoạch tăng cường hiệu quả trong hoạt động quản trị công ty).

PTI nghiêm túc trong việc thực hiện các quy định của cơ quan quản lý Nhà nước về quản trị Công ty. Ngoài ra, toàn bộ các báo cáo quản trị được gửi đúng hạn, đảm bảo tính chân thực về nội dung báo cáo.

## VI. Báo cáo tài chính

Toàn văn Báo cáo tài chính tổng hợp đã kiểm toán của PTI được đăng tải tại website: <https://www.pti.com.vn/thong-tin-co-dong/bao-cao-tai-chinh>

Hà Nội, ngày 31 tháng 03 năm 2021

Nơi nhận:

- Như trên;
- Lưu VT, TL-TH.

**TỔNG GIÁM ĐỐC**



**Bùi Xuân Thu**